

## KUPNÍ SMLOUVA

Smluvní strany:

### Česká republika – Ministerstvo vnitra

Nad Štolou 936/3, 170 34 Praha 7

IČO: 00007064, DIČ: CZ00007064

zastoupená plk. Ing. Michalem Keřkou, ředitelem Správy logistického zabezpečení  
Policejního prezidia ČR,

Příjemce faktury: Policejní prezidium ČR, P.O.BOX 6, 150 05 Praha 5

Číslo účtu: 5504881/0710

(dále jen „**Kupující**“)

a

### ŠKODA AUTO a.s.

Tř. Václava Klementa 869, 293 60 Mladá Boleslav

IČO: 00177041, DIČ: CZ00177041

zapsaná v OR vedeném Městským soudem v Praze oddíl B vložka 332

(dále jen „**Prodávající**“)

uzavírají v souladu s § 2079 zákona č. 89/2012 Sb., občanský zákoník

(dále jen „**Občanský zákoník**“) tuto

**Kupní smlouvu** (dále jen „**Smlouva**“)

## I. ÚVODNÍ USTANOVENÍ

- 1.1 Tato Smlouva byla uzavřena na základě výsledku zadávacího řízení na veřejnou zakázku s názvem „Rámcová dohoda na dodávky osobních vozidel kategorie A1 – limuzín pro období let 2017-2019“ (dále jen „**Veřejná zakázka**“ č. j. MV-14677/VZ-2017), zadávanou centrálním zadavatelem na účet Kupujícího jako pověřujícího zadavatele, ve smyslu zákona č. 134/2016 Sb., o zadávání veřejných zakázek, ve znění pozdějších předpisů (dále jen „**ZZVZ**“), neboť nabídka Prodávajícího podaná v rámci zadávacího řízení na Veřejnou zakázku byla centrálním zadavatelem vyhodnocena jako ekonomicky nejvýhodnější. V důsledku toho byla mezi centrálním zadavatelem a Prodávajícím uzavřena „Rámcová dohoda na dodávky osobních vozidel kategorie A1 – limuzín pro období let 2017 – 2019“, č. j. MV-14677 –26/VZ-2017 (dále jen „**Rámcová dohoda**“). Tato Smlouva je uzavírána na základě Rámcové dohody a v souladu s ní.
- 1.2 Smluvní strany prohlašují, že identifikační údaje specifikující Smluvní strany jsou v souladu s právní skutečností v době uzavření Smlouvy. Smluvní strany se zavazují, že změny dotčených údajů písemně oznámí bez prodlení druhé Smluvní straně. V případě změny účtu Prodávajícího je Prodávající povinen rovněž doložit vlastnictví k novému účtu, a to kopií příslušné smlouvy nebo potvrzením peněžního ústavu.
- 1.3 Prodávající prohlašuje, že se náležitě seznámil se všemi podklady, které byly součástí zadávací dokumentace Veřejné zakázky včetně všech jejích příloh (dále jen „**Zadávací dokumentace**“) a které stanovují požadavky na předmět plnění Smlouvy a že je odborně způsobilý ke splnění všech jeho závazků podle Smlouvy. Prodávající dále prohlašuje, že se detailně seznámil s rozsahem a povahou předmětu plnění Veřejné zakázky a Smlouvy, že jsou mu známy veškeré relevantní technické, kvalitativní a jiné podmínky nezbytné k realizaci předmětu plnění Veřejné zakázky a Smlouvy, a že disponuje takovými kapacitami a odbornými znalostmi, které jsou nezbytné pro realizaci předmětu plnění Veřejné zakázky a Smlouvy za dohodnutou maximální smluvní cenu uvedenou ve Smlouvě.
- 1.4 Pojmy s velkými počátečními písmeny definované ve Smlouvě budou mít význam, jenž je jim ve Smlouvě, včetně jejích příloh a dodatků, připsován. Pro vyloučení jakýchkoliv pochybností o vztahu Smlouvy a Zadávací dokumentace jsou rovněž stanovena tato výkladová pravidla:
- a) v případě jakékoliv nejistoty ohledně výkladu ustanovení Smlouvy budou tato ustanovení vykládána tak, aby v co nejširší míře zohledňovala účel Veřejné zakázky vyjádřený v Zadávací dokumentaci;
  - b) v případě chybějících ustanovení Smlouvy budou použita dostatečně konkrétní ustanovení Zadávací dokumentace;
  - c) v případě rozporu mezi ustanoveními Smlouvy a Zadávací dokumentace budou mít přednost ustanovení Smlouvy.
- 1.5 Prodávající prohlašuje, že jím poskytované plnění odpovídá všem požadavkům vyplývajícím z účinných právních předpisů a závazných technických norem, které se na plnění vztahují.

## II. PŘEDMĚT SMLOUVY

- 2.1 Prodávající se touto Smlouvou zavazuje na vlastní náklady a nebezpečí dodat Kupujícímu řádně a včas, v počtu a za cenu a podmínek stanovených dále ve Smlouvě nová vozidla v množství a technické specifikaci stanovené v příloze č. 3 Rámcové dohody a barevného provedení ve smyslu § 10 odst. 2 zákona č. 361/2000 Sb., o provozu na pozemních komunikacích a o změnách některých zákonů (zákon o silničním provozu), ve znění pozdějších předpisů. Jedná se o nová nepoužitá motorová vozidla, která byla vyrobena ve stejném roce, kdy byla Kupujícím objednána u Prodávajícího.
- 2.2 Prodávající se zavazuje dodat Kupujícímu tato konkrétní vozidla:
- 1 ks Škoda Superb Style 2.0 TSI 200 KW 7 stup. automat 4x4 v nadstandardní výbavě dle přílohy č. 2 Rámcové dohody včetně dodání a montáže zvukového a světelného zařízení („VRZ“),
  - 5 ks Škoda Superb Style 2.0 TSI 200 KW 7 stup. automat 4x4 v nadstandardní výbavě dle přílohy č. 2 Rámcové dohody,  
v barevném provedení:
  - 6 ks Černá Magic s perleťovým efektem (dále také „vozidla“ nebo „automobily“).
- 2.3 Dodané automobily musí být schváleny pro provoz na pozemních komunikacích v souladu se zákonem č. 56/2001 Sb., o podmínkách provozu vozidel na pozemních komunikacích a o změně zákona č. 168/1999 Sb., o pojištění odpovědnosti za škodu způsobenou provozem vozidla a o změně některých souvisejících zákonů (zákon o pojištění odpovědnosti z provozu vozidla), ve znění zákona č. 307/1999 Sb., ve znění pozdějších předpisů.
- 2.4 Dodané automobily musí rovněž splňovat podmínky stanovené příslušnými právními předpisy pojednávajícími o minimálních emisních limitech EURO stanovených pro příslušné kategorie vozidel a o maximální spotřebě pohonných hmot pro kombinovaný provoz pro příslušné kategorie vozidel.
- 2.5 Kupující zaplatí Prodávajícímu za řádně dodaná vozidla sjednanou cenu dle čl. V. této Smlouvy.
- 2.6 Servisní práce budou kupujícím uplatněny dle aktuálních potřeb v souladu s touto Smlouvou.

## III. DOBA A MÍSTO PLNĚNÍ

- 3.1 Prodávající se zavazuje dodat vozidla podle svých možností bez zbytečných průtahů nejpozději do 3 měsíců od účinnosti této Smlouvy.
- 3.2 Místem plnění je výdejní místo prodávajícího ŠKODA AUTO a.s., Přerost a Švorc –auto, s.r.o., IČO: 630 73 188, Veleslavínská 39, Praha 6.

- 3.3 Vozidla budou dodána zástupci kupujícího odpovědnému za jejich převzetí [REDACTED], který bude o termínu jejich odevzdání informován alespoň 5 (pracovních dnů) předem.

#### IV. PŘEDÁNÍ A PŘEVZETÍ PLNĚNÍ

- 4.1 Řádně dodaná vozidla budou Smluvními stranami protokolárně předána a převzata v místě plnění dle odst. 3.2 Smlouvy.
- 4.2 O řádném předání a převzetí vozidel bude vyhotoven písemný předávací protokol podepsaný zástupcem kupujícího uvedeným v odst. 3.3 této Smlouvy a pověřeným zástupcem prodávajícího, přičemž v tomto předávacím protokolu bude deklarována funkčnost a kompletnost dodaných vozidel. Tento protokol bude vyhotoven ve třech (3) vyhotoveních, z nichž prodávající obdrží 2 a kupující 1 výtisk. Vozidlo bude odevzdáno převzetím a potvrzením předávacího protokolu.
- 4.3 Prodávající prohlašuje, že vlastnické právo a nebezpečí škody na dodaná vozidla předaným Prodávajícím Kupujícímu přechází na Kupujícího dnem jejich protokolárního předání Kupujícímu.
- 4.4 Vozidla budou připravena k převzetí v souladu s čl. 7.7 Rámcové smlouvy.

#### V. CENA

- 5.1 Specifikace ceny plnění je stanovena dohodou Smluvních stran následovně:

Celková cena za **1 ks** Škoda Superb Style 2.0 TSI 200 Kw 7 stup. automat 4x4 vč. zvukového a světelného zařízení, dle čl. 2.2 Smlouvy je:  
**778 529,75 Kč bez DPH, tj. 942 021,00 Kč vč. DPH.**

Celková cena za **1 ks** Škoda Superb Style 2.0 TSI 200 Kw 7 stup. automat 4x4  
**733 257,85 Kč bez DPH, 887 242,00 Kč vč. DPH.**

**Celková cena za 6 ks** vozidel dle čl. 2.2 Smlouvy je:  
**4 444 819,01 Kč bez DPH, tj. 5 378 231,00 Kč vč. DPH**

- 5.2 Ceny uvedené v odst. 5.1. této Smlouvy jsou uvedeny jako maximální, nejvýše přípustné, nepřekročitelné a zahrnující veškeré náklady Prodávajícího nutné k řádnému splnění předmětu Smlouvy (např. vedlejší náklady, náklady spojené s dopravou do místa plnění, včetně nákladů souvisejících apod.). Prodávající nese veškeré náklady nutně nebo účelně vynaložené při plnění závazku z této Smlouvy včetně veškerých poplatků. V ceně jsou zahrnuty veškeré činnosti sjednané v této Smlouvě, jakož i další činnosti, které v této Smlouvě uvedeny


nejsou, ale o kterých Prodávající vzhledem ke svým odborným znalostem vědět měl nebo mohl. Cenu plnění je možné měnit pouze za níže specifikovaných podmínek.

- 5.3 Smluvní strany se dohodly, že pokud dojde v průběhu plnění této Smlouvy ke změně zákonné sazby DPH stanovené pro plnění předmětu této Smlouvy, bude tato sazba promítnuta do všech cen uvedených v této Smlouvě s DPH a Prodávající je od okamžiku nabytí účinnosti změny zákonné sazby DPH povinen účtovat účinnou sazbu DPH. O této skutečnosti není nutné uzavírat dodatek k této Smlouvě.
- 5.4 Prodávající odpovídá za to, že sazba DPH je stanovena v souladu s účinnými právními předpisy.

## VI. PLATEBNÍ PODMÍNKY

- 6.1 Cena plnění dle této Smlouvy bude hrazena vždy na základě daňového dokladu vystaveného Prodávajícím (dále jen „**Faktura**“).
- 6.2 Právo fakturovat vzniká Prodávajícímu po protokolárním předání a převzetí jednoho nebo všech vozidel uvedených v čl. II. této Smlouvy Kupujícímu, přičemž protokolární předání a převzetí musí proběhnout v souladu s čl. IV této Smlouvy.
- 6.3 Každá Faktura vystavená na základě této Smlouvy bude mít náležitosti daňového dokladu dle § 29 zákona č. 235/2004 Sb., o dani z přidané hodnoty, v platném znění, a dle § 435 Občanského zákoníku. Prodávající je po vzniku práva fakturovat povinen vystavit a Kupujícímu předat Fakturu ve dvojnásobném vyhotovení. Faktura musí dále obsahovat:
- a) název Smlouvy a datum jejího uzavření;
  - b) předmět plnění včetně výrobního či sériového čísla dodávaného vozidla;
  - c) označení banky a čísla účtu, na který má být zapláceno (pokud je číslo účtu odlišné od čísla uvedeného v záhlaví Smlouvy, je Prodávající povinen o této skutečnosti Kupujícího v souladu s touto Smlouvou informovat);
  - d) originál předávacích protokolů;
  - e) lhůtu splatnosti Faktury;
  - f) název, sídlo, IČO a DIČ Kupujícího a Prodávajícího, označení příjemce faktury;
  - g) jméno a vlastnoruční podpis osoby, která Fakturu vystavila, včetně kontaktního telefonu.
  - h) název projektu: SLZ PP – ÚOP – Služební dopravní prostředky v letech 2018 - 2020, č. projektu: 014V14100 8001.
- 6.4 Lhůta splatnosti Faktury činí 30 kalendářních dnů ode dne jejího doručení Kupujícímu (**příjemci faktury**) **na adresu: Policejní prezidium ČR, P. O. BOX**

**6, 150 05 Praha 5, Automobilní oddělení, kontaktní osoba:** 

 Faktura (originál) bude doručena doporučenou listovní zásilkou nebo pověřenému zaměstnanci Kupujícího proti písemnému potvrzení převzetí, nebo jiným způsobem nevzbuzujícím pochybnosti o jejím řádném doručení. V případě doručení faktury v období od 15. prosince daného roku do 28. února následujícího roku se lhůta splatnosti dohodou smluvních stran prodlužuje na šedesát (60) kalendářních dnů ode dne prokazatelného doručení faktury na adresu příjemce faktury. V případě doručení na jinou adresu, než adresu příjemce faktury neběží lhůta splatnosti a kupující není v prodlení s placením. Případně-li poslední den splatnosti na den pracovního volna nebo pracovního klidu, pak je dnem splatnosti nejbližší následující pracovní den.


- 6.5 Přílohou každé Faktury podle této Smlouvy bude předávací protokol (originál) potvrzený zástupcem Kupujícího dle odst. 3.3 této Smlouvy a dále specifikace dodaného plnění tak, aby byla v souladu s platnými účetními a daňovými předpisy, a to za účelem řádného vedení evidence majetku Kupujícího v souladu s těmito právními předpisy.
- 6.6 Nebude-li Faktura obsahovat některou povinnou nebo dohodnutou náležitost nebo bude-li chybně vyúčtována cena nebo DPH, je Kupující oprávněn Fakturu před uplynutím lhůty splatnosti bez zaplacení vrátit Prodávajícímu k provedení opravy s vyznačením důvodu vrácení. Prodávající provede opravu vystavením nové Faktury. Vrácením vadné Faktury Prodávajícímu přestává běžet původní lhůta splatnosti. Nová lhůta splatnosti v původní délce běží ode dne doručení nově vystavené Faktury.
- 6.7 Povinnost zaplatit cenu plnění je splněna dnem odepsání příslušné částky z účtu Kupujícího. Všechny částky poukazované v Kč vzájemně Smluvními stranami na základě této Smlouvy musí být prosté jakýchkoliv bankovních poplatků nebo jiných nákladů spojených s převodem na jejich účty.
- 6.8 Kupující neposkytuje Prodávajícímu na předmět plnění této Smlouvy jakékoliv zálohy.

## **VII. DALŠÍ PRÁVA A POVINNOSTI SMLUVNÍCH STRAN**

- 7.1 Prodávající je dále povinen:
  - a. poskytnout řádně a včas plnění podle této Smlouvy bez faktických a právních vad;
  - b. postupovat při plnění předmětu této Smlouvy s odbornou péčí, podle nejlepších znalostí a schopností, sledovat a chránit oprávněné zájmy Kupujícího;

7.2 Prodávající je povinen za účelem ověření plnění svých povinností vytvořit podmínky subjektům oprávněným dle zákona č. 320/2001 Sb., o finanční kontrole ve veřejné správě a o změně některých zákonů (zákon o finanční kontrole), ve znění pozdějších předpisů, k provedení kontroly vztahující se k realizaci předmětu této Smlouvy, poskytnout oprávněným osobám veškeré doklady vztahující se k realizaci předmětu Smlouvy, umožnit průběžné ověřování souladu údajů o realizaci předmětu Smlouvy a poskytnout součinnost všem osobám oprávněným k provádění kontroly, včetně toho, že bude plnit své povinnosti jako osoba povinná spolupůsobit při výkonu kontroly ve smyslu § 2 písm. e) zákona o finanční kontrole. Těmito oprávněnými osobami jsou Kupující, Ministerstvo financí České republiky, Ministerstvo pro místní rozvoj České republiky, Ministerstvo vnitra České republiky, Ministerstvo zdravotnictví České republiky, Centrum pro regionální rozvoj, Evropská komise, Evropský účetní dvůr, Nejvyšší kontrolní úřad, příslušný finanční úřad, případně další orgány oprávněné k výkonu kontroly.

## **VIII. ODPOVĚDNOST ZA ŠKODU, ODPOVĚDNOST ZA VADY, ZÁRUKA**

- 8.1 Prodávající je povinen dodat automobily v množství, druhu a jakosti a náhradní díly a servisní práce dle této smlouvy při dodržení obchodních podmínek sjednaných v této Smlouvě a v Rámcové dohodě.
- 8.2 Prodávající přebírá závazek a odpovědnost za vady vozidel, jež budou mít vozidla (či jejich části) v době jeho protokolárního předání a převzetí Kupujícím a dále za vady, které se na vozidlech (či jejich dílčích částech) vyskytnou v průběhu záruční doby. Prodávající v souvislosti s odpovědností za vady vozidel poskytuje Kupujícímu níže specifikovanou záruku.
- 8.3 Prodávající se zavazuje poskytnout záruku:
- a) 5 let nebo po ujetí 150 000 kilometrů (podle toho co nastane dřív) na všechny věcné vady na dodaný automobil,
  - b) 5 let nebo po ujetí 150 000 kilometrů na lak,
  - c) 12 let na neprorezavění karoserie.
- 8.4 Záruční doba počíná běžet dnem protokolárního předání a převzetí vozidel dle této Smlouvy Kupujícím. Záruční doba neběží po dobu, po kterou Kupující nemůže užívat vozidla pro vady, za které odpovídá Prodávající.
- 8.5 Prodávající je odpovědný za to, že dodaná vozidla jsou v souladu s touto Smlouvou, a že po dobu záruční doby dle odst. 8.3 Smlouvy budou mít dohodnuté vlastnosti, úroveň a charakteristiky.
- 8.6 Veškeré vady na vozidlech je Kupující povinen oznámit Prodávajícímu bez zbytečného odkladu poté, kdy vadu zjistí, a to e-mailem na adresu  Pokud Kupující uplatní nárok na odstranění vady vozidel, zavazuje se Prodávající tuto vadu odstranit nejpozději do tří (3) pracovních dnů ode dne doručení písemného oznámení vady.

- 8.7 Prodávající se zavazuje poskytnout nebo zajistit provedení oprav vad vozidel, na které se vztahuje záruka, v záruční době dle odst. 8.3 této Smlouvy v odborných autorizovaných servisech. Prodávající je povinen sdělit Kupujícímu bezodkladně po oznámení vady vozidlem, nejpozději však do 3 (slovy: tří) hodin od oznámení vady, nejbližší odborný autorizovaný servis, ve kterém může být provedena oprava Kupujícím oznámené vady na vozidlech. Nesdělí-li Prodávající nejbližší odborný autorizovaný servis v uvedené lhůtě, je Kupující oprávněn zajistit opravu sám v jakémkoliv odborném autorizovaném servisu na náklady Prodávajícího. Nárok na náhradu škody tím není dotčen.
- 8.8 Nepřevezme-li Prodávající nebo nejbližší odborný autorizovaný servis sdělený Prodávajícím podle předchozího odstavce vozidla k provedení opravy bez zbytečného odkladu, nejdéle však do 24 (slovy: dvaceti čtyř) hodin od oznámení vady, je Kupující oprávněn zajistit opravu sám v jakémkoliv odborném autorizovaném servisu na náklady Prodávajícího. Nárok na náhradu škody tím není dotčen.
- 8.9 Veškeré opravy vad vozidel, na které se vztahuje záruka, v záruční době dle odst. 8.3 Smlouvy, budou prováděny pro Kupujícího zcela bezplatně a tedy výlučně na náklady Prodávajícího.

## **IX. SANKČNÍ UJEDNÁNÍ**

- 9.1 Prodávající je oprávněn požadovat na Kupujícímu úrok z prodlení na nedodržení termínu splatnosti faktury ve výši 0,05 % z oprávněně fakturované částky včetně DPH za každý i započatý den prodlení. Výše sankce není omezena.
- 9.2 Kupující je oprávněn požadovat na prodávajícím smluvní pokutu za nedodržení termínu plnění dodávky vozidel dle odst. 3.1 této Smlouvy, a to ve výši 0,05 % z ceny nedodaného vozidla včetně DPH za každý i započatý den prodlení. Výše sankce není omezena.
- 9.3 Kupující je oprávněn požadovat na Prodávajícím smluvní pokutu za nedodržení doby pro odstranění zjištěných vad na základě reklamace, a to ve výši 0,05 % z ceny reklamovaného vozidla včetně DPH, a to za každý i započatý den prodlení. Minimální výše sankce je 1000,- Kč za den. Ustanovení předchozích dvou vět se nepoužije, bude – li kupujícímu na celou dobu, po kterou bude probíhat odstraňování zjištěných vad na základě reklamace, poskytnuto k užívání náhradní vozidlo stejné nebo vyšší kvality, jakou má vozidlo, které kupující nemůže v důsledku odstraňování zjištěných vad na základě reklamace dočasně užívat.
- 9.4 Úrok z prodlení a smluvní pokuta jsou splatné do 30 kalendářních dnů od data, kdy byla povinné straně doručena písemná výzva k jejich zaplacení na účet oprávněné strany uvedený v písemné výzvě.

- 9.5 Zaplacením smluvní pokuty není jakkoliv dotčen nárok Kupujícího na náhradu škody; který je Kupující oprávněn uplatnit vedle smluvní pokuty v plné výši. Zaplacením smluvní pokuty není dotčeno splnění povinnosti, která je prostřednictvím smluvní pokuty zajištěna.

## **X. DŮVĚRNÉ INFORMACE**

- 10.1 Vzhledem k veřejnoprávnímu charakteru Kupujícího Prodávající výslovně prohlašuje, že je s touto skutečností obeznámen, že žádné ustanovení této Smlouvy nepodléhá z jeho strany obchodnímu tajemství a souhlasí se zveřejněním smluvních podmínek obsažených v této Smlouvě, včetně jejích příloh a případných dodatků této Smlouvy za podmínek vyplývajících z příslušných právních předpisů, zejména zák. č. 106/1999 Sb., o svobodném přístupu k informacím, ve znění pozdějších předpisů a § 219 ZZVZ.
- 10.2 Smluvní strany prohlašují, že skutečnosti uvedené v této smlouvě nepovažují za obchodní tajemství a udělují souhlas k jejich užití a zveřejnění bez stanovení jakýchkoli dalších podmínek.

## **XI. DOBA TRVÁNÍ SMLOUVY A MOŽNOSTI JEJÍHO UKONČENÍ**

- 11.1 Tato smlouva nabývá platnosti dnem jejího uzavření a účinnosti dnem uveřejnění v registru smluv dle zákona č. 340/2015 Sb., o zvláštních podmínkách účinnosti některých smluv, uveřejňování těchto smluv a o registru smluv (zákon o registru smluv), ve znění pozdějších předpisů.
- 11.2 Smlouva může být ukončena:
- a) dosažením finančního rámce centrálního zadavatele ve smyslu Rámcové dohody,
  - b) písemnou dohodou obou stran,
  - c) odstoupením od Smlouvy v případech, kdy některá ze smluvních stran poruší tuto Smlouvu podstatným způsobem.
- 11.3 Odstoupit od Smlouvy je oprávněna ta smluvní strana, která svou povinnost neporušila. Kupující je oprávněn od Smlouvy písemně odstoupit z důvodu jejího podstatného porušení Prodávajícím, přičemž za podstatné porušení Smlouvy Prodávajícím se považuje takové porušení, o kterém Prodávající s přihlédnutím k účelu Smlouvy, který vyplynul z jejího obsahu nebo z okolností, za nichž byla Smlouva uzavřena, věděl nebo musel vědět, že v době uzavření Smlouvy nebo v době porušení povinnosti, Kupující nebude mít zájem na plnění povinností při takovém porušení Smlouvy. Podstatným porušením této smlouvy je vždy:

- a) prodlení Prodávajícího s řádným dodáním vozidel delším než 14 kalendářních dnů;
  - b) dodání vozidel použitých nebo vyrobených v jiném než dohodnutém roce;
  - c) opakované porušování dalších povinností Prodávajícím vyplývajících z této Smlouvy, zejména při zajišťování servisních služeb.
- 11.4 Smluvní strany se dohodly, že účinky odstoupení od Smlouvy se nedotýkají již splněné části plnění podle této Smlouvy, ledaže Kupující sdělí Prodávajícímu, že trvá na odstoupení od Smlouvy od jejího počátku.
- 11.5 Prodávající je oprávněn odstoupit od smlouvy v případě, že kupující bude v prodlení s úhradou faktury o více než 30 kalendářních dnů od data splatnosti.
- 11.6 Smluvní strany se dále dohodly, že odstoupení od Smlouvy musí být písemné a může být uplatněno jen za situace, kdy na možnost odstoupení od Smlouvy již dříve Kupující písemně Prodávajícího upozornil. Odstoupení od Smlouvy učiněné v rozporu s předchozí větou je neplatné. Odstoupení od Smlouvy je účinné ode dne, kdy bylo doručeno druhé smluvní straně.
- 11.7 Ukončením Smlouvy nejsou dotčena ustanovení o odpovědnosti za škodu (škoda může spočívat i v nákladech vynaložených Kupujícím v rámci realizace nového zadávacího řízení na obdobný předmět plnění), nároky na uplatnění smluvních pokut a ostatních práv a povinností založených touto Smlouvou, která mají podle zákona nebo Smlouvy trvat i po jejím ukončení.

## **XII. ZÁVĚREČNÁ USTANOVENÍ**

- 12.1 Tato Smlouva představuje úplnou dohodu Smluvních stran o předmětu Smlouvy. Tuto Smlouvu je možné měnit pouze písemnou dohodou Smluvních stran ve formě číslovaných dodatků, podepsaných oprávněnými zástupci obou smluvních stran.
- 12.2 Identifikačními údaji smluvních stran jsou údaje uvedené v záhlaví Smlouvy. Změnu je Smluvní strana povinna písemně oznámit předem a nebude-li to možné, tak bez zbytečného odkladu po jejím provedení, nejdéle však nejbližší pracovní den, který následuje po dni, kdy ke změně došlo. Smluvní straně jdou plně k tíži důsledky případného neoznámení změny doručovací adresy podle předcházející věty.
- 12.3 Je-li nebo stane-li se jakékoli ustanovení této Smlouvy neplatným, nezákonným nebo nevynutitelným, netýká se tato neplatnost a nevynutitelnost zbývajících ustanovení Smlouvy. Smluvní strany se tímto zavazují nahradit do 5 (pěti) pracovních dnů po doručení výzvy druhé Smluvní strany jakékoli takové neplatné, nezákonné nebo nevynutitelné ustanovení ustanovením, které je platné, zákonné a vynutitelné a má stejný nebo alespoň podobný obchodní a právní význam.

12.4 Práva a povinnosti vzniklé na základě této Smlouvy nebo v souvislosti s ní se řídí českým právním řádem, zejména pak Občanským zákoníkem. Žádné ustanovení této Smlouvy nesmí být vykládáno tak, aby omezovalo oprávnění Kupujícího uvedená v Zadávací dokumentaci Veřejné zakázky.

12.5 Tato smlouva je vyhotovena pouze v elektronické podobě.

12.6 Nedílnou součástí této Smlouvy jsou následující přílohy:

- Příloha č. 1 – Technické parametry

12.7 Smluvní strany shodně prohlašují, že si tuto Smlouvu před jejím podpisem přečetly a že byla uzavřena po vzájemném projednání podle jejich pravé a svobodné vůle, určitě, vážně a srozumitelně, a že se dohodly o celém jejím obsahu, což stvrzují svými podpisy.

Kupující:

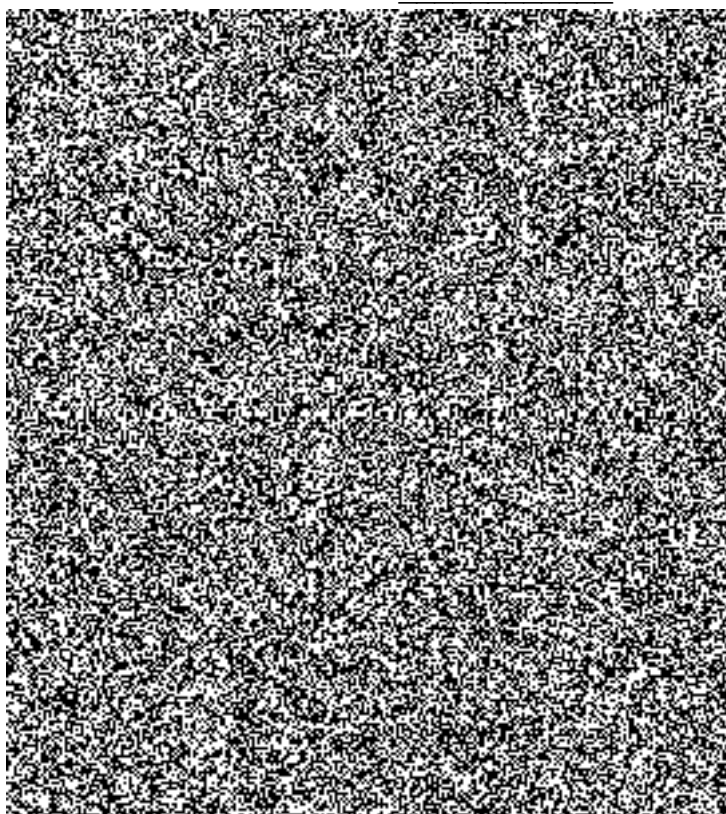
Prodávající:

V Praze dne \_\_\_\_\_

V Mladé Boleslavi dne \_\_\_\_\_

---

plk. Ing. Michal Keřka  
ředitel Správy logistického  
zabezpečení PP ČR



## Základní výbava + nadstandardní výbava

		Cena v Kč bez DPH	DPH v Kč 21 %	Cena v Kč s DPH
<b>ŠKODA Superb Style 2,0 TSI 200kW 7-ti stupňová DSG 4x4</b>		3V34VZ	866 033,06	1 047 900,00
Barva karoserie	Metalická dle výběru (sériová lakovna)	-	13 966,94	16 900,00
Barva interiéru	Alcantara/kůže	WC2	0,00	0,00
<b>Cena 1 vozu v základním provedení</b>			<b>880 000,00</b>	<b>1 064 800,00</b>
ESP+ESC+ABS+EDS+HBA+DSR+MKB	standard	0,00	0,00	0,00
Kontrola tlaku v pneumatikách	standard	0,00	0,00	0,00
Elektronická parkovací brzda s funkcí Auto Hold	standard	0,00	0,00	0,00
Asistent rozjezdu do kopce	standard	0,00	0,00	0,00
Systém autonomního krízového brzdění	standard	0,00	0,00	0,00
Sledování odstupu od vpředu jedoucího vozidla se signalizací nebezpečí kolize včetně funkce automatického zpomalování a brzdění	standard	0,00	0,00	0,00
Minimálně 7 airbagů, řidiče a spolujezdce (u spolujezdce s deaktivací), boční airbagy vpředu a boční airbagy vzadu, hlavové airbagy a kolenní airbag řidiče	WCC	8 512,40	1 787,60	10 300,00
Třibodové, výškově nastavitelné přední bezpečnostní pásy s přitahovači	standard	0,00	0,00	0,00
Třibodové bezpečnostní pásy vzadu (na vnějších místech s přitahovači)	standard	0,00	0,00	0,00
Signalizace nezapnutého bezpečnostního pásu vpředu;	standard	0,00	0,00	0,00
Tři hlavové opěrky vzadu, výškově stavitelné;	standard	0,00	0,00	0,00
Imobilizér	standard	0,00	0,00	0,00
Bez klíčové odemykání, zamykání a startování;	standard	0,00	0,00	0,00
Dešťový senzor;	standard	0,00	0,00	0,00
Vyhřívání přední sklo;	PKV	16 528,93	3 471,07	20 000,00
Elektricky ovládaná, vyhřívána a sklápňovaná vnější zrcátka;	standard	0,00	0,00	0,00
Elektricky ovládaná přední a zadní boční okna;	standard	0,00	0,00	0,00
Tónovaná skla;	standard	0,00	0,00	0,00
Bi - xenonové nebo LED adaptivní přední světlomety a s LED denním svícením;	PN0	0,00	0,00	0,00
Zadní LED svítilny;	standard	0,00	0,00	0,00
Přední mlhové světlomety;	standard	0,00	0,00	0,00
Elektricky výškově a podélně stavitelné sedadlo řidiče a spolujezdce;	PB1	0,00	0,00	0,00
Vyhřívání předních a zadních sedadel;	4A4	0,00	0,00	0,00
Zadní opěradlo dělené, sklápňové;	standard	0,00	0,00	0,00
Sklopení opěradel zadních sedadel ze zavazadlového prostoru;	standard	0,00	0,00	0,00
Integrovaný navigační a informační a multimediální systém - minimálně vybavený Bluetooth včetně handsfree s možností hlasového ovládání, 3D navigaci včetně mapových podkladů Evropy, USB přístupný i ze zadních sedadel, 6,5" barevný dotykový displej, AUX-IN, možnost ovládání ze zadních sedadel;	YOL	29 752,07	6 247,93	36 000,00
12 reproduktorů	RA3	0,00	0,00	0,00
Stírací role pro zadní a boční skla;	3Y3	0,00	0,00	0,00
Sada letních pneumatik z lehké slitiny (4ks) 18"	PJ4	0,00	0,00	0,00
Rezervní kolo (dojezdové), sada nářadí a zvedák vozu "Runflat"	PJB	0,00	0,00	0,00
Prodloužená záruka 5 let 150.000 km	EA9+YA1	10 909,09	2 290,91	13 200,00
Hlídaní mrtvého úhlu ve zpětných zrcátkách se signalizací;	PWF	8 264,46	1 735,54	10 000,00
Proaktivní ochrana cestujících - minimálně napnutí a přitažení bezpečnostních pásů a zavření otevřených oken	WCC	0,00	0,00	0,00
Asistent sledování bdělosti a rozpoznání únavy řidiče	standard	743,80	156,20	900,00
Systém pro udržování vozidla v jízdním pruhu včetně varování před nechtěným opuštěním jízdního pruhu;	PWF	12 396,69	2 603,31	15 000,00
Alarm s hlídáním vnitřního prostoru;	PK7	6 198,35	1 301,65	7 500,00
Systém rozpoznávání dopravních značek, minimálně začátky a konce rychlostního omezení;	PWD	0,00	0,00	0,00
Tři zónová klimatizace s elektronickou regulací včetně kombinovaného a automatického cirkulace;	PH2	5 785,12	1 214,88	7 000,00
Nezávislé přídavné topení s dálkovým ovládním;	PHD	19 669,42	4 130,58	23 800,00
Signalizace vzdálenosti při parkování vpředu a vzadu;	standard	0,00	0,00	0,00
Parkovací asistent – automatické nebo poloautomatické parkování podélně s komunikací i kolmo na komunikaci; i kolmo na komunikaci;	PPA	11 818,18	2 481,82	14 300,00
Zadní parkovací kamera + zadní stěrač	8M1	9 669,42	2 030,58	11 700,00
Adaptivní tempomat – minimálně s funkcí až do úplného zastavení a následného rozjetí a opětovné jízdy nastavenou rychlostí;	standard	14 958,68	3 141,32	18 100,00
DAB - digitální radiopřijem	QV3	0,00	0,00	0,00
<b>Cena mimořádné výbavy</b>	-	<b>155 206,61</b>	<b>32 593,39</b>	<b>187 800,00</b>
-	-	0,00	0,00	0,00
<b>Cena příslušenství</b>	-	<b>0,00</b>	<b>0,00</b>	<b>0,00</b>
Povinná výbava (viz Vyhláška č. 341/2014 Sb. Ministerstva dopravy, o schvalování technické způsobilosti a o technických podmínkách provozu vozidel na pozemních komunikacích, příloha č. 12, čl. 32, odst. B) 1., ve znění pozdějších předpisů.	OBC	1 404,96	295,04	1 700,00
Sada zimních kol z lehké slitiny (4ks)	CBX235458SZ	32 644,63	6 855,37	39 500,00
25i PHM	OBC	619,83	130,17	750,00
Předání vozu	OBC	5 000,00	1 050,00	6 050,00
<b>Cena doplňků včetně montáže a lakování</b>	-	<b>39 669,42</b>	<b>8 330,58</b>	<b>48 000,00</b>
Cena 1 vozu včetně mimořádné výbavy, příslušenství a doplňků		1 074 876,03	225 723,97	1 300 600,00
Sleva na 1 vůz (bez ceny doplňků)	33%	341 618,18	71 739,82	413 358,00
Cena 1 vozu po slevě		733 257,85	153 984,15	887 242,00
<b>Počet vozů celkem (ks)</b>	<b>5</b>	<b>3 666 289,26</b>	<b>769 920,74</b>	<b>4 436 210,00</b>

## Česká republika - Ministerstvo vnitra

## Základní výbava + nadstandardní výbava

			Cena v Kč bez DPH	DPH v Kč 21 %	Cena v Kč s DPH
<b>SKODA Superb Style 2.0 TSI 200kW 7-ti stupňová DSG 4x4</b>		3V34VZ	866 033,06	181 866,94	1 047 900,00
Barva karoserie	Metalická dle výběru (sériová lakovna)	-	13 966,94	2 933,06	16 900,00
Barva interiéru	Alcantara/kůže	WC2	0,00	0,00	0,00
<b>Cena 1 vozu v základním provedení</b>			<b>880 000,00</b>	<b>184 800,00</b>	<b>1 064 800,00</b>
ESP+ESC+ABS+EDS+HBA+DSR+MKB	standard		0,00	0,00	0,00
Kontrola tlaku v pneumatikách	standard		0,00	0,00	0,00
Elektronická parkovací brzda s funkcí Auto Hold	standard		0,00	0,00	0,00
Asistent rozjezdu do kopce	standard		0,00	0,00	0,00
Systém autonomního krízového brzdění	standard		0,00	0,00	0,00
Sledování odstupu od vpředu jedoucího vozidla se signalizací nebezpečí kolize včetně funkce automatického zpomalování a brzdění	standard		0,00	0,00	0,00
Minimálně 7 airbagů, řidiče a spolujezdce (u spolujezdce s deaktivací), boční airbagy vpředu a boční airbagy vzadu, hlavové airbagy a kolenní airbag řidiče	WCC		8 512,40	1 787,60	10 300,00
Tříbodové, výškově nastavitelné přední bezpečnostní pásy s přitahovači	standard		0,00	0,00	0,00
Tříbodové bezpečnostní pásy vzadu (na vnějších místech s přitahovači)	standard		0,00	0,00	0,00
Signalizace nezapnutého bezpečnostního pásu vpředu;	standard		0,00	0,00	0,00
Tři hlavové opěrky vzadu, výškově stavitelné;	standard		0,00	0,00	0,00
Imobilizér	standard		0,00	0,00	0,00
Bez klíčové odemykání, zamykání a startování;	standard		0,00	0,00	0,00
Dešťový senzor;	standard		0,00	0,00	0,00
Vyhřívání přední sklo;	PKV		16 528,93	3 471,07	20 000,00
Elektricky ovládaná, vyhřívána a sklopná vnější zrcátka;	standard		0,00	0,00	0,00
Elektricky ovládaná přední a zadní boční okna;	standard		0,00	0,00	0,00
Tónovaná skla;	standard		0,00	0,00	0,00
Bi - xenonové nebo LED adaptivní přední světlomety a s LED denním svícením;	PN0		0,00	0,00	0,00
Zadní LED svítlny;	standard		0,00	0,00	0,00
Přední mlhové světlomety;	standard		0,00	0,00	0,00
Elektricky výškově a podélně stavitelné sedadlo řidiče a spolujezdce;	PB1		0,00	0,00	0,00
Vyhřívání předních a zadních sedadel;	4A4		0,00	0,00	0,00
Zadní opěradlo dělené, sklopné;	standard		0,00	0,00	0,00
Sklopení opěradel zadních sedadel ze zavazadlového prostoru;	standard		0,00	0,00	0,00
Integrovaný navigační a informační a multimediální systém - minimálně vybavený Bluetooth včetně handsfree s možností hlasového ovládní, 3D navigaci včetně mapových podkladů Evropy, USB přístupný i ze zadních sedadel, 6,5" barevný dotykový displej, AUX-IN, možnost ovládní ze zadních sedadel;	YOL		29 752,07	6 247,93	36 000,00
12 reproduktorů	RA3		0,00	0,00	0,00
Stínící role pro zadní a boční skla;	3Y3		0,00	0,00	0,00
Sada letních pneumatik z lehké slitiny (4ks) 18"	PJ4		0,00	0,00	0,00
Rezervní kolo (dojezdové), sada nářadí a zvedák vozu "Runflat"	PJB		0,00	0,00	0,00
Prodloužená záruka 5 let 150.000 km	EA9+YA1		10 909,09	2 290,91	13 200,00
Hlídní mrtvého úhlu ve zpětných zrcátkách se signalizací;	PWF		8 264,46	1 735,54	10 000,00
Proaktivní ochrana cestujících - minimálně napnutí a přitažení bezpečnostních pásů a zavření otevřených oken	WCC		0,00	0,00	0,00
Asistent sledování bdělosti a rozpoznání únavy řidiče	standard		743,80	156,20	900,00
Systém pro udržování vozidla v jízdním pruhu včetně varování před nechtěným opuštěním jízdního pruhu;	PWF		12 396,69	2 603,31	15 000,00
Alarm s hlídáním vnitřního prostoru;	PK7		6 198,35	1 301,65	7 500,00
Systém rozpoznávání dopravních značek, minimálně začátky a konce rychlostního omezení;	PWD		0,00	0,00	0,00
Tři zónová klimatizace s elektronickou regulací včetně kombifiltru a automatické cirkulace;	PH2		5 785,12	1 214,88	7 000,00
Nezávislé přídavné topení s dálkovým ovládním;	PHD		19 669,42	4 130,58	23 800,00
Signalizace vzdálenosti při parkování vpředu a vzadu;	standard		0,00	0,00	0,00
Parkovací asistent – automatické nebo poloautomatické parkování podélně s komunikací i kolmo na komunikaci; i kolmo na komunikaci;	PPA		11 818,18	2 481,82	14 300,00
Zadní parkovací kamera + zadní stěrač	8M1		9 669,42	2 030,58	11 700,00
Adaptivní tempomat – minimálně s funkcí až do úplného zastavení a následného rozjetí a opětovně jízdy nastavenou rychlostí;	standard		14 958,68	3 141,32	18 100,00
DAB - digitální radiopřijem	QV3		0,00	0,00	0,00
<b>Cena mimořádné výbavy</b>			<b>155 206,61</b>	<b>32 593,39</b>	<b>187 800,00</b>
-	-		0,00	0,00	0,00
<b>Cena příslušenství</b>			<b>0,00</b>	<b>0,00</b>	<b>0,00</b>
Povinná výbava (viz Vyhláška č. 341/2014 Sb. Ministerstva dopravy, o schvalování technické způsobilosti a o technických podmínkách provozu vozidel na pozemních komunikacích, příloha č. 12, čl. 32, odst. B) 1., ve znění pozdějších předpisů.	OBC		1 404,96	295,04	1 700,00
Sada zimních kol z lehké slitiny (4ks)	CBX235458SZ		32 644,63	6 855,37	39 500,00
25l PHM	OBC		619,83	130,17	750,00
VRZ	ÚPR		45 271,90	9 507,10	54 779,00
Předání vozu	OBC		5 000,00	1 050,00	6 050,00
<b>Cena doplnků včetně montáže a lakování</b>			<b>84 941,32</b>	<b>17 837,68</b>	<b>102 779,00</b>
Cena 1 vozu včetně mimořádné výbavy, příslušenství a doplnků			1 120 147,93	235 231,07	1 355 379,00
Sleva na 1 vůz (bez ceny doplnků)	33%		341 618,18	71 739,82	413 358,00
Cena 1 vozu po slevě			778 529,75	163 491,25	942 021,00
<b>Počet vozů celkem (ks)</b>	<b>1</b>		<b>778 529,75</b>	<b>163 491,25</b>	<b>942 021,00</b>