

1. **Město Český Brod** se sídlem náměstí Husovo 70 282 01 Český Brod  
IČ: 00235334 CZ00235334  
Zastupuje: **Bc. Jakub Nekolný** Funkce: **Starosta**  
(dále jen „**Budoucí povinná**“)

a

2. **ČEZ Distribuce, a.s., se sídlem Děčín, Děčín IV – Podmokly, Teplická 874/8, PSČ 405 02**  
zapsána v obchodním rejstříku vedeném rejstříkovým soudem v Ústí nad Labem, oddíl B, vložka 2145  
IČ: organizace: 24729035 DIČ: CZ24729035

Zastoupená na základě jí písemně udělené platné plné moci

**Energetická montážní společnost Liberec, s.r.o., Budyšínská 1294, PSČ 460 01**

IČ organizace: 62743325

DIČ: CZ62743325

Společnost je zapsána v obchodním rejstříku vedeném u Krajského soudu v Ústí nad Labem, oddíl C, vložka 8953. Zastoupená **Ing. Mgr. Martinem Stiborem**, specialistou věcných břemen na základě písemné platné plné moci

(dále jen „**Budoucí oprávněná**“)

(Budoucí oprávněná a Budoucí povinná dále společně též „**Smluvní strany**“),

uzavřely níže uvedeného dne, měsíce a roku tuto

## **SMLOUVU O BUDOUCÍ SMLouvĚ O ZŘÍZENÍ VĚCNÉHO BŘEMENE A DOHODU O UMÍSTĚNÍ STAVBY**

Číslo stavby/číslo smlouvy: **IV-12-6024548/VB001**

**201900182/OR**

podle ustanovení § 1785 a násl. § 1257 a násl. zákona č. 89/2012 Sb., občanského zákoníku, podle ustanovení § 25 odst. 4 zákona č. 458/2000 Sb., energetického zákona (dále jen tato smlouva).

### **Článek I.**

#### *Úvodní ustanovení*

Budoucí oprávněná je provozovatelem distribuční soustavy (dále jen „PDS“) na území vymezeném licenci na distribuci elektřiny udělenou PDS Energetickým regulačním úřadem. Distribuční soustava je provozována ve veřejném zájmu. PDS má povinnost zajišťovat spolehlivé provozování, obnovu a rozvoj distribuční soustavy, přičemž, pokud dochází k umístění zařízení distribuční soustavy na cizí nemovitost, je PDS povinen podle § 25 odst. 4 energetického zákona k této nemovitosti zřídit věcné břemeno a zajistit si právo provést stavbu dle příslušných ustanovení stavebního zákona.

### **Článek II.**

#### *Prohlášení o právním a faktickém stavu*

- (1) Budoucí povinná prohlašuje, že je výlučným vlastníkem:

<b>Pozemek p. č (druh pozemku)</b>	<b>LV</b>
228/61 (ostatní plocha)	10001
228/35 (ostatní plocha)	10001

v rozsahu podílu **1/1** vzhledem k celku v katastrálním území **Český Brod**, v obci **Český Brod**, zapsáno v katastru nemovitostí vedeném Katastrálním úřadem na pracovišti **Katastrální úřad pro Středočeský kraj, Katastrální pracoviště Kolín**

(dále jen „Dotčené nemovitosti“)

- (2) Budoucí oprávněná je investorem stavby zařízení distribuční soustavy:

<b>Pozemek p. č (druh pozemku)</b>	<b>Rozsah VB stavby</b>
228/61 (ostatní plocha)	Nové kabelové vedení NN.
228/35 (ostatní plocha)	Nové kabelové vedení NN.

(dále jen „**Zařízení distribuční soustavy**“), které se budou nacházet mj. na „Dotčených nemovitostech“.

- (3) Budoucí povinná prohlašuje, že není žádným způsobem omezena v právu zřídit k Dotčeným nemovitostem věcné břemeno podle této smlouvy, a že jí nejsou známy žádné faktické nebo právní vady Dotčených nemovitostí, kterými by byl znemožněn účel této smlouvy.

### Článek III.

#### Předmět smlouvy

- 1) Smluvní strany se zavazují, že spolu za dále uvedených podmínek uzavřou vlastní smlouvu o zřízení věcného břemene (dále jen „**Vlastní smlouva**“), jejímž předmětem bude zřízení věcného břemene podle § 25 odst. 4 energetického zákona. Obsahem věcného břemene bude právo Budoucí oprávněné umístit, provozovat, opravovat a udržovat Zařízení distribuční soustavy na Dotčených nemovitostech provádět jeho obnovu, výměnu a modernizaci, a povinnost Budoucí povinné výkon těchto práv strpět (dále jen „**Věcné břemeno**“).
- 2) Předpokládaný rozsah omezení Dotčených nemovitostí budoucím věcným břemenem činí

Pozemek p.č. (druh pozemku)	Rozsah VB stavby	Celková výměra předpokl. rozsahu VB
228/61 (ostatní plocha)	Nové kabelové vedení NN.	2m <sup>2</sup> (2,5bm)
228/35 (ostatní plocha)	Nové kabelové vedení NN.	8,5m <sup>2</sup> (11bm)
Celkem	Nové kabelové vedení NN.	10,5m <sup>2</sup> (13,5bm)

a nepřesáhne rozsah vyznačený v situačním snímku, který tvoří Přílohu této smlouvy.

- 3) Budoucí oprávněný se zavazuje po dokončení stavby Zařízení distribuční soustavy vyhotovit geometrický plán pro vyznačení rozsahu Věcného břemene, Vlastní smlouvu a zaslat Budoucí povinné písemnou výzvu k uzavření Vlastní smlouvy, jejíž přílohou bude Vlastní smlouva a geometrický plán, popř. situační snímek umístění Zařízení distribuční soustavy (dojde-li věcným břemenem k dotčení budovy) anebo kopie znaleckého posudku pro ocenění věcného břemene.
- 4) Budoucí oprávněná se zavazuje zaslat výzvu dle odstavce 3. Budoucí povinné ve lhůtě do 6 kalendářních měsíců ode dne kolaudace Zařízení distribuční soustavy (popř. od jeho uvedení do provozu), nejpozději však do 5 let od uzavření této smlouvy. Budoucí povinná se zavazuje Vlastní smlouvu uzavřít nejpozději do 60 dnů ode dne doručení výzvy
- 5) Do doby uzavření Vlastní smlouvy jsou Smluvní strany vázány obsahem této Smlouvy a zavazují se, že neučiní žádné právní ani jiné kroky, které by vedly ke zmaření jejího účelu.
- 6) Smluvní strany se dohodly, že za omezení vlastnického práva Budoucí povinné v důsledku výstavby Zařízení distribuční soustavy a zřízení Věcného břemene bude Budoucí povinné na základě Vlastní smlouvy vyplacena jednorázová náhrada ve výši **4.050,- Kč** (slovy: **Čtyřtisícepadesát** korun českých) plus DPH v zákonné výši platné ke dni uskutečnění platby. (300,- Kč/bm dle ceníku Města Český Brod ze dne 6.9.2019 č.usnesení 295/2017). Jednorázová náhrada bude vyplacena Budoucí povinné po provedení vkladu Věcného břemene do katastru nemovitostí za podmínek stanovených Vlastní smlouvou.

### Článek IV.

#### Podmínky pro provedení stavby

- 1) Budoucí povinná uděluje Budoucí oprávněné souhlas s provedením stavby Zařízení distribuční soustavy na Dotčených nemovitostech v rozsahu dle čl. III. odst. 2 této smlouvy, a to i prostřednictvím třetích osob. Budoucí povinná se zavazuje umožnit v nezbytném rozsahu Budoucí oprávněné a jí pověřeným třetím osobám přístup a příjezd na Dotčené nemovitosti a realizaci stavby. Práce na „Dotčených nemovitostech“ budou spočívat zejména v:

Pozemek p. č (druh pozemku)	Práce
228/61 (ostatní plocha)	Výkopové a zemní práce pro nové kabelové vedení NN.
228/35 (ostatní plocha)	Přerušení stávajícího kabelového vedení a jeho naspojování na nové kabelové vedení NN. Výkopové a zemní práce pro nové kabelové vedení NN. Překop komunikace.

- 2) Budoucí oprávněná se tímto zavazuje v průběhu výstavby co nejvíce šetřit práv Budoucí povinné. Po skončení prací je Budoucí oprávněná povinna uvést Dotčené nemovitosti do předchozího stavu. Pokud Budoucí povinné v důsledku výkonu práv Budoucí oprávněné vznikne újma na majetku, má právo na přiměřenou jednorázovou náhradu.

**Článek V.**  
*Ostatní ujednání*

- 1) Budoucí povinná se pro případ převodu vlastnického práva k Dotčeným nemovitostem smluvně zavazuje převést na nabyvatele Dotčených nemovitostí zároveň práva a povinnosti vyplývající z této Smlouvy a to formou postoupení smlouvy dle § 1895 a násl. občanského zákoníku, k čemuž Budoucí oprávněná tímto uděluje svůj předchozí souhlas.
- 2) Veškeré náklady spojené s vyhotovením této a Vlastní smlouvy, geometrického plánu a podáním návrhu na vklad do katastru nemovitostí, se zavazuje uhradit Budoucí oprávněná.

**Článek VI.**  
*Závěrečné ustanovení*

- 1) Tato smlouva nabývá platnosti a účinnosti dnem připojení podpisu poslední smluvní stranou.
- 2) Přijetí návrhu této smlouvy s dodatkem nebo odchylkou, byť nepodstatnou, se vylučuje. Totéž platí pro uzavírání dodatků k této smlouvě.
- 3) Tuto smlouvu lze měnit nebo doplňovat pouze písemně, formou číslovaných dodatků, jiná forma se vylučuje. Písemná forma je nezbytná i pro právní jednání směřující ke zrušení smlouvy.
- 4) Tato smlouva zaniká, pokud Budoucí oprávněná upustí od záměru vybudovat Zařízení distribuční soustavy na Dotčených nemovitostech nebo pokud v rámci realizace stavby nedojde k umístění Zařízení distribuční soustavy na Dotčených nemovitostech. V takovém případě se Budoucí oprávněná zavazuje tuto skutečnost Budoucí povinné bez zbytečného odkladu oznámit.
- 5) Tato smlouva je vyhotovena ve 3 stejnopisech, z nichž 2 stejnopisy obdrží budoucí oprávněný a 1 stejnopis budoucí povinná.
- 6) Přítomnost ČEZ Distribuce, a.s., jako smluvní strany sama o sobě nezakládá povinnost tuto smlouvu uveřejnit v registru smluv ve smyslu zákona číslo 340/2015Sb., o registru smluv. Smluvní strany se zavazují, že pokud by i přesto k uveřejnění této smlouvy dle zákona o registru smluv mělo dojít, poskytnou si v této věci veškerou nezbytnou součinnost.
- 7) Součástí této, resp. výše uvedených smluv je její:  
Situáční snímek se zákresem předpokládaného rozsahu věcného břemene  
Plné moci

V Českém Brodě dne 25.7.2019

V Nymburce dne .

2019

Budoucí povinná  
Město Český Brod  
Bc. Jakub Novák  
Starosta

Budoucí oprávněný  
ČEZ Distribuce, a.s.  
Ing. Mgr. ...  
Specialista věcných břemen

# IV-12-6024548 - Český Brod, Rokycanova, knn, parc.č.228/87

Okres: Kolín

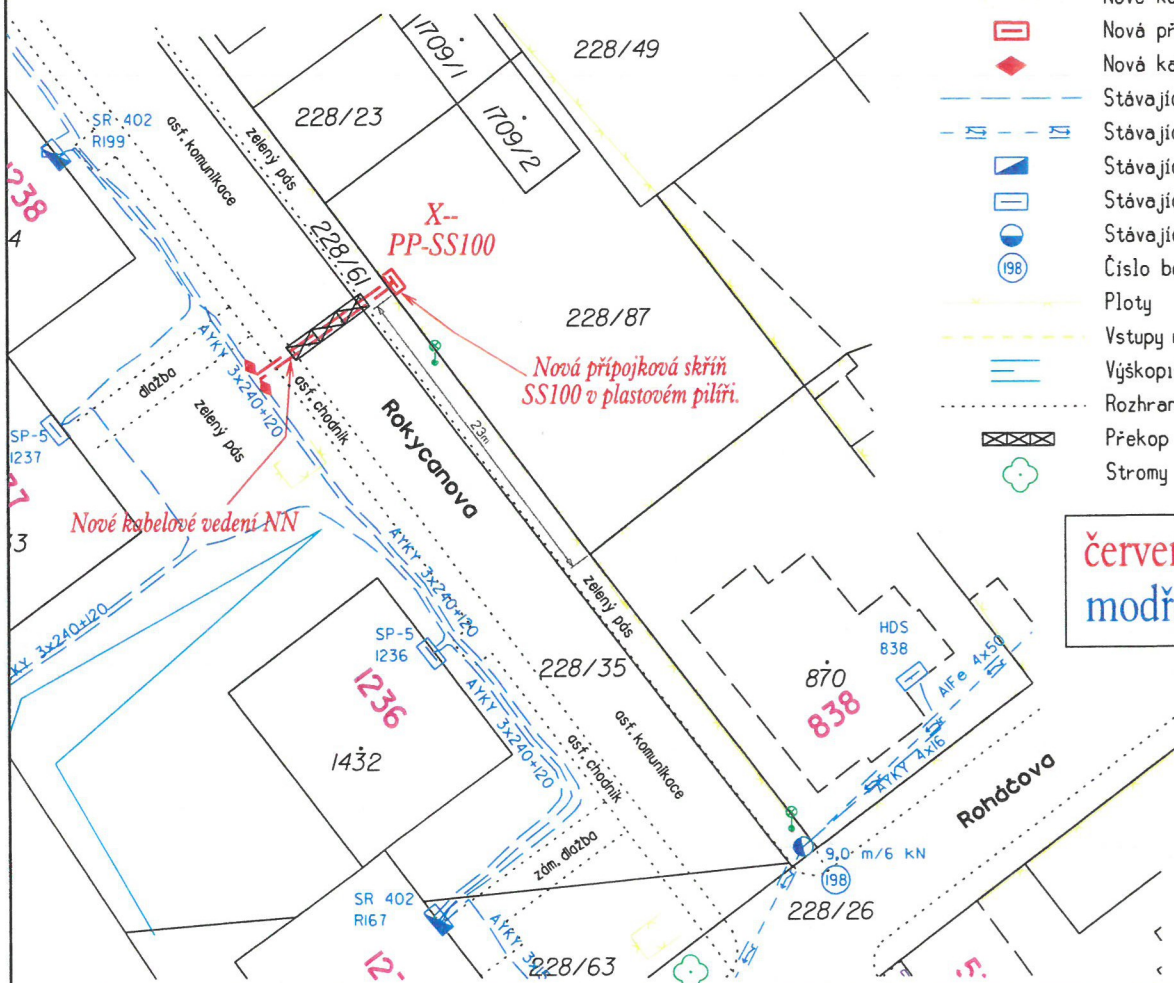
Katastrální území: Český Brod

## Legenda:

- Nové kabelové vedení NN
- Nová přípojková skříň v pilíři
- ◆ Nová kabelá spojka NN
- Stávající kabelové vedení NN
- Stávající venkovní vedení NN
- Stávající rozpojovací skříň
- Stávající přípojková skříň
- Stávající betonový sloup
- 198 Číslo betonového sloupu
- Ploty
- Vstupy na pozemky
- Výškopis
- Rozhraní ploch
- Překop komunikace
- Stromy

červeně: nový stav

modře: stávající stav



Souhlas majitelů pozemku se stavbou:

Pozemek č.:	Vlastník:	Adresa:	Podpis:
228/61, 228/35	Město Český Brod	náměstí Husovo 70, 28201 Český Brod	
Kontakt (tel./e-mail):		Datum narození/IČO:	

<b>Energetická montážní společnost Liberec, s.r.o.</b> Budyšínská 1294, 460 01 Liberec, <a href="http://www.emsl.cz/">http://www.emsl.cz/</a>		ZODPOVĚDNÝ PROJEKTANT:	Bc. Roman Kloubec
		VYPRACOVAL:	Tomáš Miňovský
Okres: Kolín      Obec: Český Brod		KRESLIL:	Tomáš Miňovský
		STAVEBNÍ ÚRAD:	Český Brod
STAVBA - objekt:  <b>Český Brod, Rokycanova, knn, parc.č.228/87</b>		MĚRITKO:	1:500
		ČÍSLO STAVBY:	IV-12-6024548
OBJEDNATEL: ČEZ Distribuce, a.s., Teplická 874/8, 405 02 Děčín IV - Podmokly		STUPEŇ:	KMP
		DATUM:	06/2019
INVESTOR: ČEZ Distribuce, a.s., Teplická 874/8, 405 02 Děčín IV - Podmokly		ARCHIVNÍ ČÍSLO:	PD 103908

Sazebník jednorázových náhrad

druh styku s komunikací	způsob realizace	měrná jednotka	sazba v Kč pro fyzické osoby a neziskové organizace (pouze přípojky)	množství	celkem	sazba v Kč pro vlastníky sítě technické infrastruktury a elektronických komunikací	množství	celkem	sazba v Kč pro právnické osoby, podnikatele a fyzické osoby (řady, liniové stavby)	množství	celkem
podélné uložení	otevřený výkop, protlak	bm	100	300	0	300	13,5	4050	500		0
křížení	otevřený výkop (překop), protlak	bm		300	0	300		0	500		0
křížení	otevřený výkop (překop), protlak	ks	1 000		0			0			0
umístění pylonu, vřajkového stožáru	s betonovým základem, kotevní konstrukcí	ks		10 000	0	10 000		0	10 000		0
umístění zařízení (šachta, poklop, komora)	hrana nebo průměr do 30 cm	ks	300	1000	0	1000		0	1000		0
	hrana nebo průměr nad 30 cm	ks	500	2000	0	2000		0	2000		0
					0			4050			0

K ceně za bm bude připočítána aktuální sazba DPH  
Příloha č.1 k sml. č 201900182/OR

