

Smlouva kupní

Nákup motorových vozidel

Motorová vozidla pro přepravu nákladu a osob (do 10 osob)

uzavřená dle ustanovení § 2079 a násl. zákona č. 89/2012 Sb.,
občanský zákoník, ve znění pozdějších předpisů

1. smluvní strana

Název: Dětské centrum Ostrůvek, příspěvková organizace
Sídlo: U Dětského domova 269, 779 00 Olomouc
IČO: 00849197
DIČ: CZ00849197
Zastoupený: Ing. Marií Fickerovou MBA, ředitelkou příspěvkové
organizace
Bankovní spojení: Komerční banka, a.s., č.ú.: 48036811/0100
(dále jen „**Kupující**“)

a

2. smluvní strana

Obchodní firma/jméno: **AGREGA a.s.**
Sídlo: Polní 46, 789 61 Bludov
IČO: 47673443
DIČ: CZ47673443
Zastoupen(a/o): Ing. Jiří Ston, prokurista
Spisová značka: B 550 vedená u Krajského soudu v Ostravě
Bankovní spojení: UniCredit Banka, číslo účtu: 2108103924/2700
E-mail: salon@agrega.cz
Telefon: 583 238 322
(dále jen „**Prodávající**“)

oba společně dále jen „smluvní strany“

1. VYMEZENÍ ZÁKLADNÍCH POJMŮ

Pro účely této smlouvy kupní budou dále uvedeným výrazům či slovním spojením přiřkládány uvedené významy:

„**Smlouva**“ – tato smlouva kupní, včetně jejích příloh,

„**zadávací řízení**“ – zadávací řízení s názvem „Centrální nákup motorových vozidel 2019 pro přepravu nákladu a osob (do 10 osob) – III.“, jehož Oznámení o zahájení zadávacího řízení bylo dne 21. 5. 2019 uveřejněno ve Věstníku veřejných zakázek pod Evidenčním číslem zakázky Z2019-017052 a zadávací dokumentace byla na profilu zadavatele zveřejněna pod evidenčním číslem zakázky ID VZ0070056 (Systémové číslo P19V00156952),

„**nabídka Prodávajícího**“ – nabídka Prodávajícího ze dne 11. 06. 2019 podaná Prodávajícím v zadávacím řízení,

„**Předmět koupě**“ – motorové vozidlo, resp. motorová vozidla, jakož i veškeré jeho, resp. jejich, součásti a příslušenství,

„**Specifikace Předmětu koupě**“ – plnění Prodávajícího uvedené v Příloze č. 1 Smlouvy,

„**Záruční doba**“ - Záruční doby a bližší podmínky záruky za jakost uvedené v Příloze č. 1,

„**Centrální zadavatel**“ – Olomoucký kraj, IČO: 60609460, se sídlem Olomouc - Hodolany, Jeremenkova 1191/40a, PSČ 779 00,

„**ceník**“ – Příloha č. 2 Smlouvy, jež stanoví kupní cenu Předmětu koupě,

„**faktura**“ – daňový nebo účetní doklad vystavený Prodávajícím,

„**občanský zákoník**“ – zákon č. 89/2012 Sb., občanský zákoník, ve znění pozdějších předpisů,

„**zákon o zadávání veřejných zakázek**“ – zákon č. 134/2016 Sb., o zadávání veřejných zakázek, ve znění pozdějších předpisů,

„**zákon o registru smluv**“ – zákon č. 340/2015 Sb., o zvláštních podmínkách účinnosti některých smluv, uveřejňování těchto smluv a o registru smluv (zákon o registru smluv), ve znění pozdějších předpisů.

„**zákon o DPH**“ – zákon č. 235/2004 Sb., o dani z přidané hodnoty, ve znění pozdějších předpisů.

2. ÚVODNÍ USTANOVENÍ

2.1. Smlouva je uzavřena na základě výsledků zadávacího řízení prováděného Centrálním zadavatelem ve smyslu § 9 zákona o zadávání veřejných zakázek. Jednotlivá ustanovení Smlouvy tak budou vykládána v souladu se zadávacími podmínkami zadávacího řízení a nabídkou Prodávajícího.

3. PŘEDMĚT KOUPE

- 3.1. Přesná Specifikace Předmětu koupě je uvedena v Příloze č. 1 této Smlouvy.
- 3.2. Předmět koupě bude sloužit k následujícímu účelu: přeprava osob a věcí.
- 3.3. Předmět koupě musí být k okamžiku odevzdání Kupujícímu nový, v množství, jakosti a provedení vyplývajícím ze Specifikace Předmětu koupě. Novým se rozumí Předmět koupě, resp. jednotlivé motorové vozidlo, jehož stav počtu najetých kilometrů nevykazuje v okamžiku odevzdání Kupujícímu více než 500 km. Předmět koupě, resp. jednotlivé motorové vozidlo, musí být dále v takové jakosti a provedení:
 - a) jež odpovídá vlastnostem, které Prodávající nebo výrobce popsal nebo které Kupující očekával s ohledem na povahu Předmětu koupě a na základě reklamy jimi prováděné. Předmět koupě musí zejména odpovídat plnění nabídnutému Prodávajícím v nabídce podané do zadávacího řízení, na jehož základě je Smlouva uzavřena,
 - b) jež se hodí k účelu vyplývajícím ze Smlouvy,
 - c) jež vyhovuje požadavkům příslušných právních předpisů platných a účinných ke dni odevzdání Předmětu koupě Kupujícímu, a to zejména zákona č. 56/2001 Sb., o podmínkách provozu vozidel na pozemních komunikacích a o změně zákona č. 168/1999 Sb., o pojištění odpovědnosti za škodu způsobenou provozem vozidla a o změně některých souvisejících zákonů (zákon o pojištění odpovědnosti z provozu vozidla), ve znění zákona č. 307/1999 Sb., ve znění pozdějších předpisů (dále jen „zákon o podmínkách provozu vozidel“), a prováděcích právních předpisů k tomuto zákonu, zejména vyhlášky Ministerstva dopravy č. 341/2014 Sb., o schvalování technické způsobilosti a o technických podmínkách provozu vozidel na pozemních komunikacích,
 - d) jež vyhovuje požadavkům příslušných technických norem platných a účinných ke dni odevzdání Předmětu koupě Kupujícímu.
- 3.4. Předmět koupě, resp. jednotlivé motorové vozidlo, musí být homologováno pro provoz na pozemních komunikacích „členského státu Evropské unie nebo jiného státu tvořícího Evropský hospodářský prostor“. (tj. musí mít platné osvědčení o schválení technické způsobilosti typu vozidla) a musí být technicky způsobilé k provozu na pozemních komunikacích podle zákona o podmínkách provozu vozidel.
- 3.5. Součástí Předmětu koupě, resp. každého jednotlivého motorového vozidla, musí být povinná výbava v rozsahu stanoveném příslušnými právními předpisy platnými a účinnými ke dni odevzdání Předmětu koupě Kupujícímu. V okamžiku odevzdání Předmětu koupě Kupujícímu musí být palivová nádrž každého jednotlivého motorového vozidla naplněna minimálně 10 litry příslušných pohonných hmot.

4. PŘEDMĚT ZÁVAZKU

- 4.1. Prodávající se zavazuje odevzdat Předmět koupě Kupujícímu se všemi jeho součástmi a příslušenstvím.
- 4.2. Kupující se zavazuje převzít Předmět koupě se všemi jeho součástmi a příslušenstvím s účinky nabytí vlastnického práva pro Centrálního zadavatele. Kupující Předmět koupě převezme do hospodaření a zavazuje se zaplatit Prodávajícímu cenu sjednanou dle čl. 5. odst. 1.
- 4.3. Prodávající je povinen dodat Předmět koupě se všemi jeho součástmi a příslušenstvím Kupujícímu do místa plnění dle čl. 6. odst. 6.5. Smlouvy.
- 4.4. Prodávající je povinen předat doklady potřebné k převzetí a užívání Předmětu koupě, a to v českém jazyce s výjimkou odborných technických výrazů (dále jen „Doklady“). Doklady podle výslovné vůle smluvních stran tvoří příslušenství Předmětu koupě, resp. každého jednotlivého vozidla. Prodávající je povinen předat Kupujícímu zejména:
 - a) návod k obsluze a údržbě každého jednotlivého Předmětu koupě,
 - b) servisní knížku ke každému jednotlivému motorovému vozidlu, pokud je k vozidlu vydávána,
 - c) osvědčení o technické způsobilosti každého jednotlivého motorového vozidla,
 - d) veškeré další listiny, jichž je třeba k nakládání s vozidlem a k jeho řádnému užívání.
- 4.5. Prodávající je povinen plnit povinnosti ze Smlouvy na svůj náklad a nebezpečí řádně a včas.

5. KUPNÍ CENA A PLATEBNÍ PODMÍNKY

- 5.1. Kupní cena Předmětu koupě je uvedena v ceníku, který je uveden v Příloze č. 2. Smlouvy.
- 5.2. Kupní cena uvedená v ceníku je cenou nejvýše přípustnou a není možné ji překročit za žádných podmínek. Prodávající je za Předmět koupě oprávněn účtovat pouze částku odpovídající ceníku, s výjimkou stanovenou v následujícím odstavci.
- 5.3. Kupní cena zahrnuje veškeré náklady Prodávajícího spojené se splněním jeho povinností vyplývajících ze Smlouvy. Kupní cena tak zahrnuje zejména cenu za odevzdání Předmětu koupě Kupujícímu. Kupující není povinen hradit v souvislosti se Smlouvou žádné jiné finanční částky, než kupní cenu a případně příslušnou sazbu DPH. Ujednáním tohoto odstavce není dotčeno právo Prodávajícího na případnou úhradu smluvní pokuty, úroků z prodlení či jiných sankcí a právo na náhradu škody nebo nemajetkové újmy způsobené Kupujícím.

- 5.4. Sazba DPH bude vždy účtována podle sazby platné v den uskutečnění zdanitelného plnění s výjimkou plnění podléhajícího režimu přenesení daně podle § 92f zákona o DPH, v platném znění. Není-li Prodávající plátcem DPH, nebude DPH Kupujícím účtována.
- 5.5. V případě, že se Prodávající stane v průběhu realizace předmětu plnění plátcem DPH, nebude ke kupní ceně dle ceníku připočtena sazba DPH ve výši dle platných a účinných právních předpisů. DPH ve výši dle platných a účinných právních předpisů bude od ceny uvedené v ceníku odečtena pro získání základu daně, a to i v případě použití režimu přenesení daně podle § 92f zákona o DPH.
- 5.6. Kupní cena za Předmět koupě bude Kupujícím Prodávajícímu hrazena v české měně zpětně na základě faktur.
- 5.7. Kupní cena za Předmět koupě může být vyfakturována až po jeho předání a převzetí. Poskytnutí plnění může být vyfakturováno nejdříve ke dni podpisu záznamu o poskytnutí plnění (dále jen „Předávací list“), přičemž takový Předávací list musí být podepsán osobami oprávněnými v této věci jednat za Prodávajícího a Kupujícího.
- 5.8. Lhůta splatnosti faktur musí činit nejméně 30 kalendářních dnů ode dne doručení faktury Kupujícím. V případě rozporu mezi splatností uvedenou na faktuře a vyplývající ze Smlouvy, je faktura splatná 30. den ode dne jejího doručení Kupujícím.
- 5.9. Faktury vystavené Prodávajícím musí splňovat náležitosti daňového dokladu dle zákona o DPH a náležitosti stanovené v § 435 občanského zákoníku. V případě, že Prodávající není plátcem DPH, musí faktura splňovat náležitosti účetního dokladu dle zákona č. 563/1991 Sb., o účetnictví, ve znění pozdějších předpisů a náležitosti stanovené v § 435 občanského zákoníku.
- 5.10. V případě, že fakturou bude chybně vyúčtována kupní cena nebo nebude obsahovat některou povinnou nebo dohodnutou náležitost, je Kupující oprávněn před uplynutím lhůty splatnosti vrátit fakturu Prodávajícímu k provedení opravy s vyznačením důvodu vrácení. Prodávající opraví fakturu vystavením faktury nové. Dnem odeslání faktury obsahující vady Prodávajícímu přestává běžet původní lhůta splatnosti a nová lhůta splatnosti běží znovu ode dne doručení nové faktury Kupujícím.
- 5.11. Povinnost Kupujícího zaplatit vyúčtovanou částku je splněna dnem odepsání příslušné částky z účtu Kupujícího.
- 5.12. Objednatel zdanitelného plnění (s výjimkou režimu přenesení daně) si vyhrazuje právo uplatnit institut zvláštního způsobu zajištění daně z přidané hodnoty ve smyslu § 109a zákona o DPH, v platném znění, pokud poskytovatel zdanitelného plnění bude požadovat úhradu za zdanitelné plnění na bankovní účet, který nebude nejpozději ke dni splatnosti příslušné faktury zveřejněn správcem daně v příslušném registru plátců daně (tj. způsobem umožňujícím dálkový přístup). Obdobný postup je Objednatel zdanitelného plnění oprávněn uplatnit i v případě, že v okamžiku uskutečnění zdanitelného plnění bude o poskytovateli zdanitelného plnění zveřejněna v příslušném registru plátců daně

skutečnost, že je nespolehlivým plátcem nebo v případě naplnění dalších kritérií uvedených v § 109 odst. 1 a 2 zákona o DPH.

- 5.13. V případě, že nastanou okolnosti umožňující příjemci zdanitelného plnění uplatnit zvláštní způsob zajištění daně podle § 109a zákona o DPH, v platném znění, bude příjemce zdanitelného plnění o této skutečnosti poskytovatele zdanitelného plnění informovat. Při použití zvláštního způsobu zajištění daně bude příslušná výše DPH zaplacená na účet poskytovatele zdanitelného plnění vedený u jeho místně příslušného správce daně, a to dle data uskutečnění zdanitelného plnění.
- 5.14. V případě, že příjemce zdanitelného plnění institut zvláštního způsobu zajištění daně z přidané hodnoty ve shodě s tímto ujednáním uplatní, a zaplatí částku odpovídající výši daně z přidané hodnoty uvedené na daňovém dokladu vystaveném poskytovatelem zdanitelného plnění na účet poskytovatele zdanitelného plnění vedený u jeho místně příslušného správce daně, bude tato úhrada považována za splnění části závazku příjemce odpovídajícího příslušné výši DPH sjednané jako součást sjednané ceny za zdanitelné plnění. Nárok poskytovatele plnění na úhradu DPH tímto zaniká.

6. DOBA A MÍSTO PLNĚNÍ

- 6.1. Prodávající je povinen splnit povinnost odevzdat Předmět koupě Kupujícímu nejpozději do 6 měsíců od účinnosti této Smlouvy.
- 6.2. Prodávající je povinen odevzdat Předmět koupě Kupujícímu v místě plnění v pracovní den v době od 8 do 16 hodin.
- 6.3. Prodávající je povinen oznámit Kupujícímu termín odevzdání Předmětu koupě alespoň 3 pracovní dny předem.
- 6.4. Případně-li konec sjednané doby plnění na sobotu, neděli nebo svátek, není Prodávající v prodlení, dodá-li Předmět koupě nejbližší následující pracovní den v časovém rozmezí podle čl. 6 odst. 6.2 této Smlouvy.
- 6.5. Prodávající je povinen odevzdat Předmět koupě Kupujícímu v sídle Kupujícího.
- 6.6. Smluvní strany se mohou dohodnout, že Kupující si převezme Předmět koupě v provozovně Prodávajícího.
- 6.7. Smluvní strany se dohodly, že § 1912 občanského zákoníku a rovněž obchodní zvyklosti, jež jsou svým smyslem nebo účinky stejné nebo obdobné uvedenému ustanovení, se nepoužijí.

7. ODEVZDÁNÍ A PŘEVZETÍ PŘEDMĚTU KOUPE

- 7.1. Prodávající splní povinnost odevzdat Předmět koupě Kupujícímu:
 - a) převezme-li Kupující Předmět koupě, nebo
 - b) umožní-li Kupujícímu nakládat s Předmětem koupě v místě plnění uvedeném v čl. 6 odst. 6.5 této Smlouvy a v době uvedené v čl. 6 odst.

6.2 Smlouvy a Kupující v rozporu s čl. 7 odst. 7.5 odmítne Předmět koupě převzít nebo v rozporu s čl. 7 odst. 7.5 Smlouvy neposkytne potřebnou součinnost.

- 7.2. Prodávající je na základě žádosti Kupujícího povinen Předmět koupě před Kupujícím překontrolovat nebo předvést jeho funkce.
- 7.3. Kupující je oprávněn provést před samotným převzetím Předmětu koupě kontrolu, zda Předmět koupě má veškeré požadované vlastnosti a splňuje veškeré požadavky podle platných a účinných právních předpisů nebo technických norem a Smlouvy.
- 7.4. O předání Předmětu koupě je Prodávající povinen sepsat písemný doklad o předání – Předávací list.
- 7.5. Kupující je oprávněn odmítnout převzít Předmět koupě nebo neposkytnout součinnost k jeho převzetí zejména v následujících případech:
 - a) Předmět koupě nebude mít vlastnosti požadované Smlouvou nebo
 - b) Předmět koupě nebude mít vlastnosti požadované platnými a účinnými právními předpisy nebo technickými normami nebo
 - c) Předmět koupě bude vykazovat znaky zjevného poškození nebo
 - d) Prodávající dodá Předmět koupě do jiného místa, než jak je sjednáno v čl. 6 odst. 6.5 Smlouvy nebo
 - e) Prodávající dodá Předmět koupě mimo dobu sjednanou v čl. 6 odst. 6.2 Smlouvy nebo
 - f) Prodávající dodá Předmět koupě za cenu v rozporu se Smlouvou nebo
 - g) Prodávající nesplní povinnost stanovenou v čl. 6 odst. 6.3 Smlouvy nebo
 - h) Prodávající nesplní některou ze svých povinností podle čl. 4 odst. 4.3 a čl. 4 odst. 4.4 nebo čl. 7 odst. 7.2 Smlouvy.
- 7.6. V případě, že Kupující Předmět koupě odmítne převzít, bude mezi Smluvními stranami sepsán záznam s uvedením důvodu nepřevzetí Předmětu koupě a s uvedením stanovisek Smluvních stran. Zpracování záznamu zajistí Prodávající. Nebude-li záznam podle tohoto odstavce sepsán, sdělí Kupující důvody pro odmítnutí převzetí Předmětu koupě Prodávajícímu na jeho žádost. Poté, co Prodávající odstraní vytknuté vady, dohodnou se Smluvní strany na opětovném termínu odevzdání Předmětu koupě Kupujícímu. Dohodou na opětovném termínu odevzdání Předmětu koupě Kupujícímu nedochází ke změně doby plnění podle čl. 6 odst. 6.1 Smlouvy.

8. NABYTÍ VLASTNICKÉHO PRÁVA A PŘECHOD NEBEZPEČÍ ŠKODY

- 8.1. Vlastnické právo k Předmětu koupě Centrální zadavatel nabývá a Kupujícímu je svěřeno do hospodaření okamžikem, kdy Prodávající splní podle čl. 7 odst. 7.1 této Smlouvy povinnost odevzdat Předmět koupě Kupujícímu.
- 8.2. Nebezpečí škody na Předmětu koupě přechází na Kupujícího okamžikem, kdy Prodávající splní podle čl. 7 odst. 7.1 této Smlouvy povinnost odevzdat Předmět koupě Kupujícímu.
- 8.3. Smluvní strany se dohodly, že § 2121 – 2123 občanského zákoníku a rovněž obchodní zvyklosti, jež jsou svým smyslem nebo účinky stejné nebo obdobné uvedeným ustanovením, se nepoužijí.

9. VADY PLNĚNÍ A ZÁRUKA

- 9.1. Předmět koupě musí být prostý všech faktických a právních vad a Prodávající je povinen zajistit, aby dodáním a užíváním Předmětu koupě nebyla porušena práva Prodávajícího nebo jiných osob vyplývající z práv duševního vlastnictví. Předmět koupě má právní vadu, pokud k němu uplatňuje právo jiná osoba.
- 9.2. Prodávající poskytuje Kupujícímu záruku za jakost Předmětu koupě, jíž se Prodávající zaručuje, že Předmět koupě bude po záruční dobu způsobilý pro použití k účelu stanovenému Smlouvou a že si zachová vlastnosti sjednané Smlouvou a nebude mít právní vady. Záruční doba a bližší podmínky záruky za jakost jsou uvedeny v Příloze č. 1. Záruční doba každého jednotlivého vozidla začíná běžet okamžikem skutečného převzetí Předmětu koupě Kupujícím.
- 9.3. Předmět koupě bude vadný, nebude-li:
 - a) při převzetí Kupujícím nebo kdykoli v průběhu Záruční doby mít vlastnosti sjednané Smlouvou nebo
 - b) při převzetí Kupujícím nebo kdykoli v průběhu Záruční doby způsobilý pro použití k účelu stanovenému Smlouvou nebo
 - c) při převzetí Kupujícím nebo kdykoli v průběhu Záruční doby prostý právních vad.
- 9.4. Kupující má práva z vadného plnění i v případě, jedná-li se o vadu, kterou musel s vynaložením obvyklé pozornosti poznat již při uzavření Smlouvy nebo při převzetí Předmětu koupě.
- 9.5. Prodávající nenese odpovědnost za vady způsobené Kupujícím nebo jinými osobami, ledaže Kupující nebo takové osoby postupovaly v souladu s dokumenty nebo pokyny, které obdrželi od Prodávajícího.
- 9.6. Kupující nemá práva z vadného plnění, způsobila-li vadu po přechodu nebezpečí škody na věci na Kupujícího vnější událost. To neplatí, způsobil-li vadu Prodávající nebo jakákoliv jiná osoba, jejímž prostřednictvím plnil své povinnosti vyplývající z této Smlouvy.

- 9.7. Prodávající neodpovídá za vady spočívající v opotřebení Předmětu koupě, které je obvyklé u věcí stejného nebo obdobného druhu jako Předmět koupě.
- 9.8. Prodávající odpovídá za vady spočívající v opotřebení Předmětu koupě, ke kterému do konce Záruční doby vzhledem k požadavkům Smlouvy na jakost a provedení Předmětu koupě nemělo dojít.

10. UPLATNĚNÍ PRÁV Z VADNÉHO PLNĚNÍ

- 10.1. Má-li Předmět koupě vadu a odpovídá-li Prodávající za tuto vadu Předmětu koupě, má Kupující práva z vadného plnění.
- 10.2. Kupující je oprávněn reklamovat vady u Prodávajícího jakýmkoliv způsobem. Prodávající je povinen přijetí reklamace bez zbytečného odkladu písemně potvrdit. V reklamaci Kupující uvede popis vady nebo uvede, jak se vada projevuje.
- 10.3. Vada je uplatněna včas, je-li písemná forma reklamace odeslána Prodávajícímu nejpozději v poslední den Záruční doby nebo je-li mu reklamace sdělena jakoukoli jinou formou v poslední den Záruční doby. Případně-li konec Záruční doby na sobotu, neděli nebo svátek, je vada včas uplatněna, je-li písemná forma reklamace odeslána Prodávajícímu nejbližší následující pracovní den, nebo je-li mu reklamace sdělena jakoukoli jinou formou nejbližší následující pracovní den.
- 10.4. Má-li Předmět koupě vady, za které Prodávající odpovídá, má Kupující právo:
- a) na dodání nového Předmětu koupě bez vad, pokud to není vzhledem k povaze vady zcela zřejmě nepřiměřené; není-li to možné, může odstoupit od Smlouvy, nebo
 - b) na dodání chybějící části Předmětu koupě, nebo
 - c) na odstranění vady bezplatnou opravou Předmětu koupě, nebo
 - d) na přiměřenou slevu z kupní ceny, nebo
 - e) odstoupit od Smlouvy.
- 10.5. Kupující je oprávněn požadovat odstranění vady dodáním nového motorového vozidla, vyskytla-li se stejná vada na motorovém vozidle po její první opravě znovu, nebo nemůže-li Kupující řádně užívat motorové vozidlo pro větší počet vad.
- 10.6. Kupující sdělí Prodávajícímu volbu nároku z vady v reklamaci, nebo bez zbytečného odkladu po reklamaci. Provedenou volbu nemůže Kupující změnit bez souhlasu Prodávajícího; to neplatí, žádal-li Kupující opravu vady, která se ukáže jako neopravitelná.
- 10.7. Nesdělí-li Kupující Prodávajícímu, jaké právo si zvolil ani bez zbytečného odkladu poté, co jej k tomu Prodávající vyzval, musí Prodávající odstranit vady, a to podle své volby opravou nebo dodáním nového vozidla; volba nesmí Kupujícímu způsobit nepřiměřené náklady.

10.8. Kupující má právo na náhradu nákladů účelně vynaložených v souvislosti s oznámením vad Prodávajícímu.

11. PODMÍNKY ODSTRANĚNÍ VAD

11.1. Prodávající je povinen odstranit Kupujícímu reklamovanou vadu nejpozději do 10 pracovních dnů ode dne oznámení vady Prodávajícímu, nedohodnou-li se Kupující s Prodávajícím jinak.

11.2. Nebude-li vada odstraněna ve lhůtě podle předcházejícího odstavce, je Kupující oprávněn:

- a) zajistit odstranění vady jinou odborně způsobilou osobou, nebo
- b) zajistit obstarání náhradního plnění, nebo
- c) požadovat slevu z kupní ceny, nebo
- d) od Smlouvy odstoupit.

11.3. Veškeré náklady vzniklé Kupujícímu v souvislosti s odstraněním vady způsobem podle čl. 11 odst. 11.2 je Prodávající povinen Kupujícímu uhradit. Prodávající se tak zejména zavazuje uhradit cenu účtovanou Kupujícímu jinou odborně způsobilou osobou podle čl. 11 odst. 11.2 písm. a) Smlouvy nebo podle čl. 11 odst. 11.2 písm. b) Smlouvy.

11.4. Kupující je povinen poskytnout Prodávajícímu součinnost nezbytnou k odstranění vady.

11.5. Do odstranění vady nemusí Kupující platit dosud nezaplacenou část kupní ceny a případnou příslušnou sazbu DPH odhadem přiměřeně odpovídající jeho právu na slevu.

11.6. Při dodání nového Předmětu koupě vrátí Kupující Prodávajícímu na náklady Prodávajícího Předmět koupě.

11.7. Prodávající je po odstranění vady povinen Kupujícímu písemně potvrdit, že došlo k odstranění vady, uvést způsob jejího odstranění a dobu, po kterou byla vada odstraňována.

11.8. Záruční doba neběží od okamžiku sdělení reklamace Prodávajícímu do okamžiku odstranění vady. Odstraněním vady se rozumí zjednání nápravy Prodávajícím nebo uplatnění některého z práv podle odstavce podle čl. 11 odst. 11.2 Smlouvy Kupujícím.

11.9. Prodávající je povinen převzít a odvézt Předmět koupě dodaný v rozporu s podmínkami sjednanými ve Smlouvě, nebo nesplňující požadavky právních předpisů nebo technických norem platných a účinných ke dni odevzdání Předmětu koupě Kupujícímu.

11.10. Smluvní strany se dohodly, že § 1917 - 1924, § 2099 - 2101, § 2103 - 2117 a § 2165 - 2172 občanského zákoníku a rovněž obchodní zvyklosti, jež jsou svým

smyslem nebo účinky stejné nebo obdobné uvedeným ustanovením, se nepoužijí.

12. SANKCE

- 12.1. Prodávající je povinen zaplatit Kupujícímu smluvní pokutu ve výši 2 000 Kč, v případě porušení povinnosti dle čl. 6 odst. 6.1 této Smlouvy, a to za každý i započatý den prodlení.
- 12.2. V případě prodlení Prodávajícího s odstraněním vad dle čl. 11 odst. 11.1 této Smlouvy, má Kupující nárok na smluvní pokutu ve výši 2 000 Kč, za každou jednotlivou vadu, a to za každý i započatý den prodlení s odstraněním vady.
- 12.3. Prodávající je povinen splnit povinnost, jejíž plnění bylo utvrzeno smluvní pokutou, i po jejím zaplacení.
- 12.4. V případě, že Prodávající poruší jinou povinnost stanovenou touto Smlouvou, aniž by pro její porušení byla stanovena zvláštní smluvní pokuta (např. povinnost dle čl. 14 odst. 14.1 Smlouvy), má v takovém případě Kupující právo na smluvní pokutu ve výši 1 000 Kč za každé porušení a každý i jen započatý den prodlení.
- 12.5. V případě, že Prodávající neuvede na faktuře bankovní účet zveřejněný v registru plátců DPH, má Kupující nárok na smluvní pokutu ve výši 3 000 Kč.
- 12.6. V případě prodlení Kupujícího s úhradou kupní ceny nesmí být ze strany Prodávajícího uplatňována jakákoliv smluvní pokuta nebo jiná sankce s výjimkou zákonného úroku z prodlení.
- 12.7. Kupující je oprávněn započíst jakoukoliv splatnou nebo nesplatnou peněžitou pohledávku za Prodávajícím vzniklou na základě této Smlouvy.
- 12.8. Smluvní pokuty se nezapočítávají na náhradu případně vzniklé újmy, kterou lze vymáhat samostatně vedle smluvní pokuty v plné výši.
- 12.9. Smluvní pokuty jsou splatné ve lhůtě 30 dnů ode dne doručení jejich vyúčtování druhé smluvní straně.

13. ODSTOUPENÍ OD SMLOUVY

- 13.1. Kupující je oprávněn od Smlouvy odstoupit z důvodů stanovených právními předpisy nebo Smlouvou.
- 13.2. Kupující je oprávněn odstoupit od Smlouvy zejména:
 - a) bude-li Prodávající v prodlení s dodáním Předmětu koupě o více než 5 pracovních dnů,
 - b) nebude-li mít Předmět koupě vlastnosti stanovené Smlouvou nebo
 - c) ocitne-li se Prodávající ve stavu úpadku nebo hrozícího úpadku.

- 13.3. Prodávající je oprávněn odstoupit Smlouvy pouze v případě stanoveném zákonem. V jiném případě není Prodávající oprávněn odstoupit, byť by takové oprávnění bylo mezi stranami sjednáno.
- 13.4. Účinnost odstoupení Smlouvy nastává doručením písemného oznámení o odstoupení příslušné smluvní straně, není-li v odstoupení uvedeno datum pozdější.

14. OSTATNÍ USTANOVENÍ

- 14.1. Práva Kupujícího spojená s kontrolou plnění poskytovaného Prodávajícím na základě Smlouvy, jakož i jiná oprávnění náležející dle Smlouvy Kupujícímu, je oprávněn vykonávat kromě příslušného Kupujícího i Centrální zadavatel, a to z titulu pověření k této činnosti Kupujícím. Úkony Centrálního zadavatele vůči Prodávajícímu i ve vztahu k plnění Smlouvy jsou považována za jednání Kupujícího.
- 14.2. Prodávající bere na vědomí a je srozuměn s tím, že Centrální zadavatel je oprávněn kontrolovat plnění poskytované zejména v následujícím rozsahu:
- a) kontrola plnění smluvních podmínek sjednaných Smlouvou,
 - b) kontrola plnění Prodávajícího z hlediska sjednaného Předmětu koupě,
 - c) kontrola vyúčtování plnění poskytnutého Prodávajícím,
 - d) kontrola kvality Předmětu koupě, zda odpovídá požadovanému plnění Přílohy č. 1 této Smlouvy.
- 14.3. Kupující a Prodávající se zavazují poskytnout Centrálnímu zadavateli veškerou nezbytnou součinnost pro provedení kontroly v rozsahu sjednaném v tomto článku Smlouvy.
- 14.4. Smluvní strany prohlašují, že obsah této Smlouvy nepovažují za obchodní tajemství dle § 504 zákona č. 89/2012 Sb., občanský zákoník, v platném znění, a souhlasí s případným zveřejněním jejího textu v souladu s ustanovením zákona č. 106/1999 Sb., o svobodném přístupu k informacím, ve znění pozdějších předpisů.
- 14.5. S ohledem na povinnost uveřejnění této Smlouvy v registru smluv dle zákona o registru smluv, se smluvní strany dohodly, že uveřejnění této Smlouvy v registru smluv zajistí Kupující.

15. ZÁVĚREČNÁ USTANOVENÍ

- 15.1. Smlouva nabývá platnosti dnem jejího uzavření a účinnosti dnem jejího uveřejnění v registru smluv dle zákona o registru smluv.
- 15.2. Smlouvu lze měnit pouze písemně formou dodatku, pořadově očíslovaného a podepsaného oběma smluvními stranami.

- 15.3. Nákup motorových vozidel bude proveden v souladu se zadávacími podmínkami Centrálního zadavatele (Oznámení o zakázce, ev.č. Z2019-017052 a Zadávací dokumentace) a nabídkou Prodávajícího ze dne 11. 06. 2019.
- 15.4. Smlouva je vyhotovena ve třech vyhotoveních, z nichž Prodávající obdrží jedno a dvě vyhotovení převezme Kupující.
- 15.5. Přílohy tvoří nedílnou součást Smlouvy a musí s ní být pevně spojeny:
Příloha č. 1 – Specifikace Předmětu koupě
Příloha č. 2 – Ceník

V Olomouci dne

V Bludově dne

.....
Dětské centrum Ostrůvek,
příspěvková organizace
Ing. Marie Fickerová MBA
ředitelka příspěvkové organizace

.....
AGREGA a.s.
Ing. Jiří Ston
ředitel společnosti

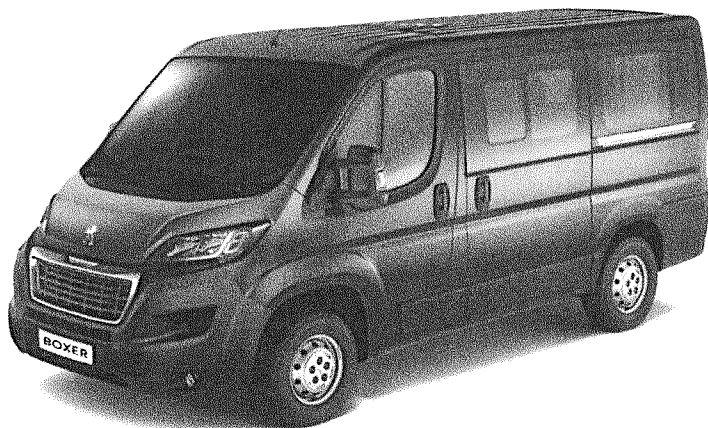


BOXER POLOCOMBI / COMBI / MINIBUS (5-9 MÍST)

CENÍK



NOVÉ MOTORY
2.2 BlueHDi - Euro 6.2



SERVIS NA 2 ROKY NEBO 90.000 KM ZDARMA!

Typ		Motor	POLOCOMBI (poloprosklená) 5-6 míst	COMBI (prosklená) 5-6 / 8-9 míst	MINIBUS (prosklená) 8-9 míst
3000	L1H1	BlueHDi 120k MAN6	652 200	652 200	-
		BlueHDi 140k MAN6	672 200	672 200	791 600
3300	L2H2	BlueHDi 140k MAN6	765 800	765 800	885 400

CENOVÉ ZVÝHODNĚNÍ AŽ
243 400 Kč bez DPH⁽¹⁾

AKČNÍ PAKET

POLOCOMBI

(MANUÁLNÍ KLIMATIZACE + RÁDIO S HF BLUETOOTH)

AKČNÍ CENA 15 000 Kč bez DPH

COMBI

(MANUÁLNÍ KLIMATIZACE + PŘÍDAVNÝ VYMĚNÍK TOPENÍ
VZDUŠÍ - RÁDIO S HF BLUETOOTH)

AKČNÍ CENA 30 000 Kč bez DPH

⁽¹⁾ Cenové zvýhodnění platí pro verzi BOXER MINIBUS 3300 L2H2 BlueHDi 140k S65 MAN6. No akční ceny ostatních verzí se informujte u svého koncesionáře Peugeot.

PEUGEOT <i>Boxer Polocombi/Combi</i>	POLOCOMBI	COMBI	MINIBUS
BEZPEČNOST			
ABS + EBA	•	•	•
ESP + ASR + Pomoc při rozjezdu do svahu	UF01	•	•
Systém Grip control, ITC (Intelligent Traction Control), HDC (Hill Descent Control) (obsahuje MID4 dle verze vozidla) (nelze s K601, M101)	UF04	10 000	10 000
Automatické zamykání dveří za jízdy (automatická deaktivace v případě dopravní nehody)	•	•	•
Třetí brzdové světlo	•	•	•
Kontrolka nízkého stavu oleje	•	•	•
Výškově nastavitelné třibodové bezpečnostní pásy (vpředu s pyrotechnickým předpínačem a omezovačem tahu)	•	•	•
Bezpečnostní úchyty ISOFIX pro upevnění dětské sedačky na krajních sedadlech druhé / třetí řady	•	•	•
Airbag řidiče	SH02	•	•
Airbag spolujezdce s možností deaktivace	NN01	•	•
Boční a okenní airbagy (obsahuje J001, RC29 a WM07, nelze pro Polocombi / Combi 3300) (nelze s RH16, WM06)	NF04	15 000	15 000
Digitální tachograf	HC07	18 000	18 000
Detektor stavu tlaku vzduchu v pneumatikách	UE01	•	•
Aktivní systém varování před neúmyslným opuštěním jízdního pruhu (AFIL/LKA)	D403	28 000	28 000
Alarm a superzamykání	WCO5	10 500	10 500
ŘÍZENÍ A JÍZDNÍ INFORMACE			
Posilovač řízení	DD02	•	•
Ukazatel řazení rychlostních stupňů	•	•	•
Palubní počítač	CP01	•	•
Tempomat a omezovač rychlosti	RG03	6 000	6 000
Zadní parkovací asistent	UB01	9 000	9 000
Zpětná parkovací kamera (obsahuje RC58)	UB02	28 000	28 000
Zpětná parkovací kamera a zadní parkovací asistent (obsahuje RC58)	UB09	37 000	37 000
SVĚTLA A VIDITELNOST			
Osvětlení vnitřního prostoru	•	•	•
Přední mlhové světlomety	PR01	4 500	4 500
Usporařovače předních světlometů (obsahuje PR01) (nelze s WECL, WECCQ, WECCR, WECS, WEV1, WEYL)	ND02	9 000	9 000
LED diody integrované do předních světlometů - Day Running Light (DRL)	FE10	7 500	7 500
KOMFORT			
Centrální zamykání s dálkovým ovládním	•	•	•
Elektricky ovládaná přední okna se sekvenčním ovládním	•	•	•
Uspořádání středu palubní desky: psací stolec nahoře, uzávratelná schránka dole (v kombinaci s NN01 a NF04 není stolec vyklapný)	ME08	•	•
Uspořádání středu palubní desky: psací stolec nahoře, držák nápojů dole (v kombinaci s NN01 a NF04 není stolec vyklapný)	ME14	2 500	2 500
Uspořádání středu palubní desky: držák tabletu nahoře, uzávratelná schránka dole (nelze s NN01 a NF04, nelze pro Polocombi / Combi 3300) (pozor: obsahuje sedadlo WM07)	ME09	2 500	2 500
Uspořádání středu palubní desky: držák tabletu nahoře, držák nápojů dole (nelze s NN01 a NF04, nelze pro Polocombi / Combi 3300) (pozor: obsahuje sedadlo WM07)	ME15	5 000	5 000
Pravá část palubní desky: otevřená příhrádka nahoře plus jedna spodní uzávratelná	•	•	•
Podélně nastavitelný volant	•	•	•
Kožený volant a hlavice řadič páky	VH04	3 500	3 500
Zapalovač o popelník v palubní desce (nelze s ES14)	AD01	1 000	1 000
Zapalovač o popelník v palubní desce a zásuvka 12V v zavazadlovém prostoru (obsahuje AD01) (nelze s ES14, PC13)	AD02	1 500	1 500
Elektricky ovládaná a vyhříváná vnější zpětná zrcátka s dvojitým zrcadlem	RK04	•	•
Elektricky ovládaná, vyhříváná o sklopná vnější zpětná zrcátka (obsahuje RK04)	HU02	4 500	4 500
Příčný úložný prostor nad hlavami řidiče a spolujezdce o objemu 22 litrů	JO01	•	•
Atermické čelní sklo (obsahuje NB08)	VF07	12 000	12 000
Automatické stěrače a automatické rozsvícení světel za snížené viditelnosti	NB08	7 000	7 000
Zatmavená skla zadních oken	VD10	4 500	4 500
Manuální klimatizace s klimatizovanou příhrádkou spolujezdce	RE01	35 000	-
Manuální klimatizace s klimatizovanou příhrádkou spolujezdce a stropním rozvodem klimatizace s výdechů pro druhou a třetí řadu sedadel (obsahuje DK06)	RE01	-	57 000
Automatická klimatizace s klimatizovanou příhrádkou spolujezdce	RE07	45 000	-

PEUGEOT <i>Boxer Polocombi/Combi</i>	POLOCOMBI	COMBI	MINIBUS
8 KOMFORT			
Automatická klimatizace s klimatizovanou příhrádkou spolujezdce a stropním rozvodem klimatizace s výdechy pro druhou a třetí řadu sedadel <i>(obsahuje DK06)</i>	RE07	67 000	*
Přídatný výměník topení v zadu	DK06	-	*
Přídatné výměník topení vpředu s výstupem vzduchu dozadu <i>(obsahuje F001) (nelze s RH16)</i>	DK07	8 500	-
Programovatelné nezávislé topení typu WEBASTO <i>(nelze s NO03)</i>	XY01	29 000	29 000
9 AUDIOSYSTÉMY A NAVIGACE			
Příprava na rádio <i>(elektrické rozvody + rozvody k reproduktorům + anténa)</i>	RC01	*	-
Příprava na rádio se 6 reproduktory	RC30	4 500	-
Rádio FM + konektor USB + ovládání na volant + Hands free Bluetooth <i>(nelze s UB02 a UB09)</i>	RC57	8 000	-
Rádio s CD/MP3 + dotykový displej + konektor USB + ovládání na volant + Hands free Bluetooth	RC58	16 000	*
Navigační systém (čeština není k dispozici) <i>(obsahuje RCS8)</i>	JY02	26 000	10 000
Konektor USB <i>(nelze s AD01, AD02)</i>	ES14	800	800
10 PROSTOR PRO CESTUJÍCÍ			
Zadní dvoukřídle dveře prosklené s vyhřívácnými zadními okny	VC02	*	*
Boční posuvné dveře prosklené na pravé straně	PC11	*	*
Posuvná boční okna va druhé řadě sedadel	VG02	*	*
Prosklení na úrovni zavazadlového prostoru	-	*	*
Boční posuvné dveře prosklené na pravé i levé straně <i>(nelze s AD02)</i>	PC13	18 500	-
Mechanický postranní stupínek <i>(obsahuje přední zástěrky)</i>	KY04	21 000	21 000
11 SEDADLA			
Výškově nastavitelné sedadlo řidiče s loketní a bederní opěrkou a nastavitelným sklonem opěradla	*	*	*
Dvojsedadlo spolujezdce s třibodovými bezpečnostními pásy <i>(nelze s NF04 a NA01)</i>	WM06	*	*
Samostatné sedadlo spolujezdce s loketní a bederní opěrkou a nastavitelným sklonem opěradla <i>(nelze pro Polocombi / Combi 3300)</i>	WM07	2 000	2 000
Samostatné sedadlo spolujezdce výškově nastavitelné s loketní a bederní opěrkou a nastavitelným sklonem opěradla <i>(nelze pro Polocombi / Combi 3300)</i>	WM08	3 000	3 000
Lavice pro 3 osoby ve druhé řadě sedadel <i>(se sklápěným opěradlem, vyjímátná)</i>	AL01	*	-
3 samostatná sedadla ve druhé řadě <i>(sklopné krajní sedadlo pro usnadnění přístupu do třetí řady)</i>	AL05	-	*
Lavice pro 3 osoby ve třetí řadě sedadel <i>(se sklápěným opěradlem, vyjímátná)</i>	AN03	-	20 000
3 samostatná sedadla ve třetí řadě	AN04	-	*
Látkové čalounění Darko / Twill	35FX	*	-
Látkové čalounění Achille / Fillo s plnými opěrkami hlavy	RYFH	-	*
Odpuzené sedadlo řidiče s regulátorem váhy a plnými opěrkami hlavy <i>(nelze s DK07, NA01, NA03, NF04)</i>	RH16	10 500	10 500
Ochranný kryt pod předními sedadly	FO01	1 500	*
Vyhřívání sedadlo řidiče a spolujezdce <i>(obsahuje WM07) (nelze s RH16, WM06, nelze pro Polocombi / Combi 3300)</i>	NA01	10 000	10 000
Vyhřívání sedadlo řidiče <i>(nelze s RH16)</i>	NA03	5 000	5 000
12 FUNKČNOST			
Vyhřívání odvětrávacího potrubí motoru	NS01	*	*
Palivová nádrž o objemu 90 l	NO01	*	*
Palivová nádrž o objemu 60 l <i>(nelze s XY01 a s verzemi Combi 3300 L2H2)</i>	NO03	2 000	-
Rozvodná elektrická skříň pro přestavby	J101	3 000	3 000
Zesílený akumulátor (110 Ah)	BF02	1 300	1 300
Zesílený alternátor 220 A	*	*	*
Ochranný kryt pod motorem	FX01	3 500	3 500
Ťažné zařízení s pevnou koulí <i>(nelze s UA04)</i>	AQ03	18 000	18 000
Ťažné zařízení s odnímatelnou koulí <i>(nelze s UA04)</i>	AQ05	20 000	20 000

PEUGEOT Boxer Polocombi/Combi
POLOCOMBI
COMBI
MINIBUS
KOLA A ODPRUŽENÍ

Ocelová kola 15" s pneumatikami 215/70 R15C

Okrasné kryty kol

Hliníkové disky kol 15" s pneumatikami 215/70 R15C

 Alternativní montáž zesílených pneumatik 225/70 R15
(*nelze s UF04*)

Přihodnotné náhradní ocelové kolo

 Komfortní odpružení zadní nápravy (*nelze s UA04*)

 Pneumatické odpružení zadní nápravy
(obsahuje M101) (*nelze s AQ03, AQ05, K601, SE04*)

Přední a zadní zástěrky

VZHLED

Kryty větrání na potubní desce v barvě šedá Aluminium

 Pack Look: Přední nárazníky a kliky dveří v barvě šedá Aluminium
(*nelze s ND02*)

 Pack Look: Přední nárazníky a kliky dveří v barvě šedá Fer
(*nelze s ND02*)

 Pack Look: Přední nárazníky a kliky dveří v barvě šedá Graphito
(*nelze s ND02*)

 Pack Look: Přední nárazníky a kliky dveří v barvě červená Profond
(*nelze s ND02*)

VZHLED

 Pack Look: Přední nárazníky a kliky dveří v barvě modrá Lago Azzuro
(*nelze s ND02*)

 Pack Look: Přední nárazníky a kliky dveří v barvě zlatá Golden White
(*nelze s ND02*)

Metalický lak

 Speciální lak (flotilová barva)
(pro minimální počet 5 ks objednaných vozů)

PRODLOUŽENÁ ZÁRUKA "PEUGEOT Optiway Garantie"

36 měsíců: 60 000 km / 80 000 km / 100 000 km

48 měsíců: 60 000 km / 100 000 km / 120 000 km

60 měsíců: 80 000 km / 120 000 km / 140 000 km

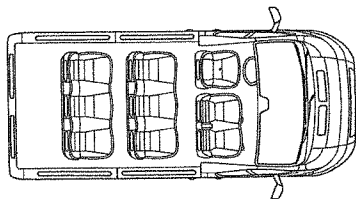
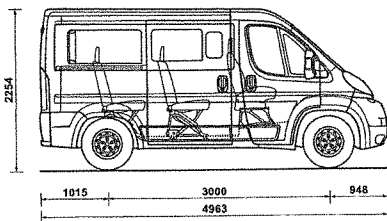
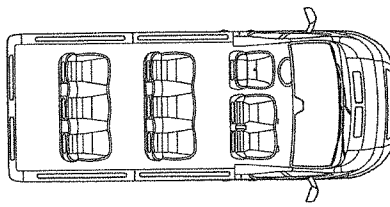
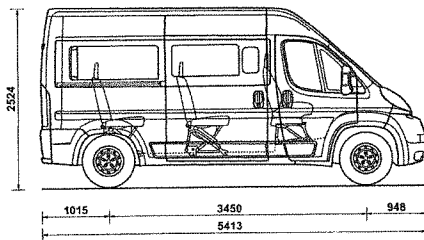
4 680 / 6 840 / 9 360

8 160 / 15 360 / 19 680

15 000 / 25 800 / 32 400

 K běžné smlouvě záruky můžete uzavřít jednu ze tří servisních smluv: Optiway Garantie, Optiway Údržba nebo Optiway Servis, které vás budou chránit před nečekanými výdaji za vozidlo. Bližší informace naleznete v sekci <http://peugeot.cz/peugeot-optiway/>.

* = standard - = nelze objednat

PEUGEOT Boxer Polocombi/Combi/Minibus
TECHNICKÉ ÚDAJE
30 L1H1

33 L2H2


ROZMĚRY (mm)

	3000 L1H1		3300 L2H2	
	Polocombi Combi	Minibus	Polocombi Combi	Minibus
Počet míst	5 / 6 - 8 / 9		5 / 6 - 8 / 9	
Délka vozu	4963		5413	
Šířka vozu bez / s vnějšími zpětnými zrcátky	2050 / 2508		2050 / 2508	
Výška vozu	2254		2524	
Rozvor	3000		3450	
Rozchod přední	1810		1810	
Rozchod zadní	1790		1790	
Převis přední	948		948	
Převis zadní	1015		1015	
Délka nákladového prostoru za druhou řadou sedadel	1716	-	2159	-
Délka nákladového prostoru za třetí řadou sedadel	816	632	1259	1062
Šířka nákladového prostoru (na podlaze)	1210		1210	
Šířka nákladového prostoru (nad krytem)	1860		1860	
Minimální výška nákladového prostoru	1515		1788	
Šířka x výška zadních dveří	1560 x 1520		1560 x 1790	
Šířka x výška bočních posuvných dveří	1075 x 1485		1250 x 1755	
MOTOR	2.2 BlueHDi 120k 565 MAN6		2.2 BlueHDi 140k 565 MAN6	
Zdvihový objem (cm ³)	2 179		2 179	
Maximální výkon (kW / k CEE)	88 / 120		103 / 140	
při ot/min	3 500		3 750	
Maximální točivý moment	310		340	
při ot/min	1 500		1 750	
Emissionní norma	Euro 6.2			
Převodovka	Manuální 6-st.			
Povolené pneumatiky	215/70R15C 109/107S 225/70R15C 112/110S		215/70R15C 109/107S 225/70R15C 112/110S	

OBJEM VAV. PROSTORU ZA 1. ŘADOU SEDADEL

cca 11500 l

Ohledně alternativních rozměrů pneumatik povolených na vozidle v závislosti na typovém schválení se informujte u Vašeho prodejce. Motorizace nemusí mít povolené všechny uvedené rozměry pneumatik. Na některých verzích není k dispozici žádný alternativní rozměr.

TYP

	POLOCOMBI A COMBI			MINIBUS	
	3000 L1H1 2.2 BlueHDi 120k 565 MAN6	3000 L1H1 2.2 BlueHDi 140k 565 MAN6	3300 L2H2 2.2 BlueHDi 140k 565 MAN6	3000 L1H1 2.2 BlueHDi 140k 565 MAN6	3300 L2H2 2.2 BlueHDi 140k 565 MAN6
HMOTNOSTI (kg)					
Provozní hmotnost ⁽¹⁾ (8 / 9 sedadel)	2 085	2 100	2 210	2 390	2 480
Užitečná hmotnost ⁽²⁾ (8 / 9 sedadel)	915	900	940 / 1070	760	820
Největší technicky přípustná hmotnost (8 / 9 sedadel)	3 000	3 000	3150 / 3280	3 150	3 300
Maximální hmotnost nebrzděného přívěsu	750	750	750	750	750
Maximální hmotnost brzděného přívěsu ⁽¹⁾	2 500	2 500	2 500	2 500	2 500
Největší povolená hmotnost jízdní soupravy (8 / 9 sedadel)	5 500	5 500	5650 / 5780	5 650	5 800
SPOTŘEBA A EMISE (l/100 km) / (g/km)					
Městský provoz	6,2 / 163	6,8 / 179	6,8 / 179	6,8 / 179	6,8 / 179
Míroměstský provoz	6,0 / 158	6,4 / 169	6,6 / 173	6,5 / 171	6,6 / 174
Směšený provoz	6,1 / 160	6,6 / 173	6,6 / 175	6,6 / 174	6,7 / 176
Palivo - motorová nafta (l)			90		

(1) Provozní hmotnost zahrnuje hmotnost řidiče a hmotnost průměrné výbavy vozidla. Hmotnost může být vyšší v závislosti na namontovaném doprňákovém vybavení.
(2) Rozsah mezi Největší povolenou hmotností a Provozní hmotností.

Podle odpovědi modelového roku 2015, jehož výroba započala 1. 9. 2015.
P Automobili Import s.r.o. si vyhrazuje právo změny ceny, výběru a technických údajů vozidla bez předchozího upozornění. Každý vůz je vybaven bezpečnostní sadou včetně šetrůvek. Cena této sady není zahrnuta do ceny vozu.

Doporučená cena v Kč bez DPH platná od 1. 5. 2019.

VOZIDLO - Dětské centrum Ostrůvek, p.o.		
Tovární značka:	PEUGEOT	Typ: BOXER COMBI L2H2
Celková cena bez DPH	694 328,93	Kč
DPH 21 %	146 433,04	Kč
Celková cena vč. DPH	843 468,00	Kč
Výkon vozidla	103	Kw
Objem motoru vozidla	2149	cm ³
Max spotřeba pohonných hmot pro komb. provoz:	6,6	l/100 km



Centrální nákup motorových vozidel 2019
pro přepravu náklady a osob (do 10 osob) - II.

Část 5.

tovární značka:		PEUGEOT		Dětské centrum Ostrůvek, příspěvková organizace		
typ:	BOXER COMBI L2H2	Celková cena v Kč bez DPH	697 328,83 bez DPH			
		hodnota požadovaná zadavatelem	Zauvažnost	Hodnota realizovaná účastníkem		
1	Osobní vozidlo	Rok výroby 2016 a mladší	ANO	PODMÍNKKA	ANO	
2		Kategorie	skřítěň/kombi	PODMÍNKKA	COMBI	
3		Barva	bílá	PODMÍNKKA	ANO	
4		Podle úvrtí min. (údávě) Ze třídy diesel - náklad a spolehlivost; Ze druhé posuvné dveře; 1x Zadní dveře	5	PODMÍNKKA	ANO	
5		Podle míry k nezávěsné (úložné řízení)	3	PODMÍNKKA	ANO	
6	Motorizace	Typ motoru (údávě a variant)	zážhový nebo vznětový	PODMÍNKKA	ANO VZŇETOVÝ	
7		Společné provozní limity	Maximální spotřeba paliva (l/100 km) pro kombinovaný provoz musí být u všech vozidel v nabídce se snížením přílohy č. 2 k Nařízení vlády č. 173/2018 Sb. a vstavení závažných zadržovacích prostředků pro veřejné záležitosti na pozici nabídkového vozidla			
8		Náhuň	přídavná	PODMÍNKKA	ANO	
9		Plátek (údávě a variant)	benzín nebo diesel	PODMÍNKKA	DISEL	
10		Lyžákou otáček u kW min. (údávě)	kW	75	PODMÍNKKA	103 kW
11		Zádržový objem (litr) min. (údávě)	cm3	1180	PODMÍNKKA	2178 cm3
12		Převodovka max. manuální	manuál	PODMÍNKKA	ANO	
13		Podle požadované soušky min.	5	PODMÍNKKA	5	
14	Rozměry, objemy, hmotnosti	Vnější délka v mm min.	mm	5300	PODMÍNKKA	5413mm
15		Vnější šířka (bez zrcátek) v mm min.	mm	1900	PODMÍNKKA	2050mm
16		Výška nosné části v mm min.	mm	1970	PODMÍNKKA	2524mm
17		Objem zavazadlového prostoru min. v litrech***	l	6700	PODMÍNKKA	cca 11 000 l
18	Bezpečnost a zabezpečení	Elektronický stabilizační systém (ESP s ESC)	ANO	PODMÍNKKA	ANO - ESP	
19		Brzdový systém (ABS)	ANO	Neplí PODMÍNKKOU	ABS	
20		Adaptivní regulace do kopce	ANO	PODMÍNKKA	ANO	
21		Časní airbag řidiče	ANO	PODMÍNKKA	ANO	
22		Časní airbag spoljezdiče	ANO	PODMÍNKKA	ANO	
23		Boční a hlavové airbagy v předě	ANO	Neplí PODMÍNKKOU	NE	
24		Časní airbagové s elektronickým ovládním	ANO	PODMÍNKKA	ANO	
25	Šňítka	Dveřní zvěšení	ANO	PODMÍNKKA	ANO - Závěsné	
26		Přední mlhové světlomety	ANO	PODMÍNKKA	ANO	
27	Sedadla	Výškově nastavitelná sedadla řidiče	ANO	PODMÍNKKA	ANO	
28		Sedadla v předě a třetí řadě ovládnitelná (elektronicky)	ANO	PODMÍNKKA	ANO	
29		Časně nastavitelná sedadla dělní a spoljezdiče	ANO	Neplí PODMÍNKKOU	NEDELELNÁ, SKLOPNÁ	
30	Přístup, interiér	Autoregule AM/FM	ANO	PODMÍNKKA	ANO	
31		Regul.	ANO	PODMÍNKKA	ANO	
32	Kolba a pneumatiky**	Disky kol - veličnost min. v palcích (u obou sad)	palce	15	PODMÍNKKA	ANO
33		Disky kol specifické (zodávatelem může nabídnout u min. požadavku ocel/lehký kámen)	OCEL	PODMÍNKKA	OCEL	
34		Přinohodněné rezervní kolo (přídavné odjezdové - mířezavěre) nebo sada na opravu pneumatické	ANO	PODMÍNKKA	PLNOHODNOTNÉ	
35		Komzetivní sada kol pro teréni a křní provoz (dřuhá sada)	ANO	PODMÍNKKA	ANO	
36		Disky kol specifické (zodávatelem může nabídnout u min. požadavku ocel/lehký kámen) (druhá sada)	OCEL	PODMÍNKKA	OCEL	
37	Komfort	Klimatizace (včetně jřídavčů pro 2 a 3 řady sedáček)	min. manuální	PODMÍNKKA	ANO	
38		Střídavé a odřídavné zadní kámen nebo parkovací senzory zadní (možně obě varianty)	ANO	PODMÍNKKA	ANO - Park. Senzory	
39		Elektronické ovládní přetřích ořán	ANO	PODMÍNKKA	ANO	
40		Padělně a výškově nastavitelný volant	ANO	PODMÍNKKA	PODĚLNÉ	
41		Poslčavč řízení	ANO	PODMÍNKKA	ANO	
42	Ostatní	Pod. výševě dle vřtř 241/2014 sb.	ANO	PODMÍNKKA	ANO	
43		Záruční servis - po dobu 5 let nebo do nářzdu 100 000 km, zahrnuje servisní prohlášení plněnošné vřívčím, včetně manuálu - návodový osb, křídlová kapalina a osb. provozní kapalin, přívčový říd, vzduchový říd, světlý, ořebny materiál (voda do ořívčevčů, křídlový, podčlovč, kámen, křídlový (včetně servis) a LED), křídlovč spazč	ANO	PODMÍNKKA	ANO	
44		Záruka přídě funkčnosti min.	roky	3	PODMÍNKKA	ANO
45		Boční okna (prosklená) v prostoru pro cestující (na pševě i levé straně)	ANO	PODMÍNKKA	ANO	

vypřít uchazeč

hodnocené parametry

Poznámky:
 Všechny hodnoty nabízené uchazečem musí být zahrnuty v nabídkové ceně. Všechny hodnocené parametry, pokud jsou uchazečem nabízeny, musí být zahrnuty v nabídkové ceně.
 * PODMÍNKKA - Požadavky jelo povinné hodnoty
 * Neplí PODMÍNKKOU - Nabídka požadované jako povinná hodnota (třv. volitelné) uchazeč doplní - je-li zahrnuto v nabídkové ceně
 ** Zadávatel požaduje, aby jedná sada kol byla vybavena pneumatikami pro zimní období a druhé sada kol byla vybavena pneumatickám pro letní období, tak aby bylo možno vřv bezpečně provozovat po celý rok. (Dřuhou sadou se tedy rozumí dodání sady kol pro odřídavné období, než křídlovu je vozidlo vybaveno.
 Zadávatel současně požaduje, aby u obou sad kol byly splněny minimální parametry. Disky kol - veličnost min. v palcích (u obou sad) a "Disky kol specifické".
 Zadávatel připouští, pokud budou splněny minimální parametry, rozdílné nabídkové hodnoty u jednotlivých sad (tzn. že u jedné ze sad může být nabídková výšřv hodnota parametru, než požadovaný minimální parametř a a druhé sadu může být nabídnuta hodnota srovnávej srovnávej parametř). Nabídkové parametry u obou sad kol musí odpovídat bezpečnostním a jřřv parametřům nabídkového vozidla.
 *** Celkový objem zavazadlového prostoru měřeny s demontovanými sedadly - mimo sedadla řidiče a spoljezdiče na jeho úrovni (tzn. že požadovaný minimální objem v litrech je měřeny pouze s funkcí "první řadu sedadla" - t. j. pouze se sedadlem řidiče a spoljezdiče/sedadly spojujčové v první řadě)

AGREGA, a.s.

Polní čp.46, 789 61 Bludov
IČ: 47673443
DIČ: CZ47673443



PEUGEOT

NABÍDKA

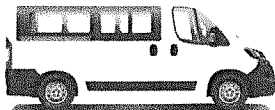
Datum: 11.06.2019
Platnost do: 30.06.2019
Vyhotovil: Michal Vyhlídal
Telefon: 583 238 322
Email: vyhlidal@agrega.cz

Jméno/Firma: Dětské centrum Ostrůvek,
Adresa:
Kontakt.osoba:

patsch@agrega.cz

Peugeot BOXER 3300 L2H2 COMBI BlueHDi 140k S&S MAN6

Technické parametry:



2PU93VHNGK04CAC0

LCDV
Výkon motoru (kW):
Zdvihový objem (ccm):
Točivý moment (Nm):
Max. rychlost (km/h):
Zrychlení z 0-100 km/h (s):
Spotřeba městský provoz (l/100 km):
Spotřeba mimoměstský provoz (l/100 km):
Spotřeba kombinovaný provoz (l/100 km):
Emise CO₂ - kombinovaný provoz (g/km):
Objem nádrže v litrech:
Počet míst:
Délka (mm):
Šířka (mm):
Výška (mm):
Užitečná hmotnost (kg):
Objem zav. prostoru (za 1. řadou v litrech):
Objem zav. prostoru (za 2. řadou v litrech):

Sériová výbava:

Látkové čalounění Darko / Twill, Palubní počítač, Posilovač řízení, Uspořádání středu palubní desky, Palivová nádrž o objemu 90 l, Vyhřívání odvětrávacího potrubí motoru, Boční posuvné dveře prosklené na pravé straně, Ocelová kola 15", Lavice pro 3 osoby ve druhé řadě sedadel, Příprava na rádio, Detektor stavu tlaku vzduchu v pneumatikách, ESP + ASR + Pomoc při rozjezdu do svahu, Zadní dvoukřídlé dveře prosklené s vyhříváními zadními okny, Posuvná boční okna ve druhé řadě sedadel, Airbag řidiče

AGREGA, a.s.

Polní čp.46, 789 61 Bludov
IČ: 47673443
DIČ: CZ47673443



NABÍDKA

Peugeot BOXER 3300 L2H2 COMBI BlueHDi 140k S&S MAN6

Základní ceníková cena bez DPH: 765 800.00 Kč

Barva laku a čalounění:

POWP Bílá BANQUISE
35FX Látkové čalounění Darko / Twill

Volitelná výbava:

UB01	Zadní parkovací asistent	9 000.00 Kč
PR01	Přední mlhové světlomety	4 500.00 Kč
RC57	Rádio FM	8 000.00 Kč
RE01	Manuální klimatizace s klimatizovanou příhrádkou spolujezdce a stropním rozvodem	57 000.00 Kč
AN03	Lavice pro 3 osoby ve třetí řadě sedadel	20 000.00 Kč
PC13	Boční posuvné dveře prosklené na P+L straně	18 500.00 Kč

Cena před slevou: 882 800.00 Kč

Akční sleva: promo červen 29.9% - 263 800.00 Kč

Příslušenství:

2	Povinná výbava - ZDARMA	0.00 Kč
3	Zimní sada kol (ocel disky+zimní pneu)	16 528.93 Kč
4	Servisní služby na 5 let /100 000 km	61 800.00 Kč

Nabízená cena bez DPH: 697 328.93 Kč

Nabízená cena s DPH: 843 768.00 Kč

Některé prvky příplatkové výbavy nahrazují standardní výbavu stejného charakteru, aniž by tato skutečnost byla u jednotlivých položek uvedena.

AGREGA, a.s.

Polní čp.46, 789 61 Bludov

IČ: 47673443

DIČ: CZ47673443



PEUGEOT

NABÍDKA

Peugeot BOXER 3300 L2H2 COMBI BlueHDi 140k S&S MAN6

Děkujeme za Váš zájem o značku Peugeot a věříme, že tato cenová nabídka naplnila Vaše očekávání. V případě, že se Vaše požadavky změnily, jsme připraveni aktualizovat cenovou nabídku dle Vašich nových požadavků.

Budeme potěšeni, když se i Vy stanete majitelem vozu Peugeot.

S úctou

AGREGA, a.s.

Autorizovaný prodejce vozů Peugeot

Tato nabídka nového vozu byla vystavena autorizovaným prodejcem nových vozů značky Peugeot pro shora uvedeného odběratele, který je potenciálním zájemcem o zakoupení nového vozu značky Peugeot pro svou vlastní potřebu. Nabídka obsahuje základní informace o vozidle a to dle stavu platnému ke dni vypracování této cenové nabídky. Obrázky použité v nabídce jsou ilustrační. Ceny, dle sponibilita o specifikace vozidla se mohou měnit bez předchozího upozornění.