

112

178/2016

# SMLOUVA O DÍLO

na provedení stavebních prací (dále jen „smlouva“)

Zakázka:

„Stavební opravy a úpravy spojené s údržbou objektu – oprava prodejny  
Velkoobchod ORION, spol. s r.o. (1NP) v domě nám. Jana Žižky z Trocnova č.p.  
74 (Grand) v Čáslavi“

**OBJEDNATEL:**

**Město Čáslav**

Sídlo: Nám. J. Žižky z Trocnova 1, 286 01 Čáslav  
IČ: 002 36 021  
DIČ: CZ00236021  
zastoupené: Ing. Jaromírem Strnadem, starostou města

zástupce / oprávněný pracovník ve věcech technických:



(dále jen „objednatel“)

**ZHOTOVITEL:**

**Název:** Realitní a stavební společnost s r.o.

Sídlo: Fantova 693/45, Obřany, 614 00 Brno

Doručovací adresa: Žitenická 10, 286 01 Čáslav

IČ: 41432037

DIČ: CZ41432037

zapsaný v obchodním rejstříku vedeném Krajským soudem v Brně pod sp. zn. (oddíl, vložka) C90993

bankovní spojení:

č. účtu:

zastoupený: Jaroslavem Vaňátkem, jednatelem

(dále jen „zhotovitel“)

Objednatel a zhotovitel uzavírají podle § 2586 a násl. zákona č. 89/2012 Sb. tuto smlouvu o dílo:

## 1 PŘEDMĚT PLNĚNÍ

1.1 Předmětem této smlouvy je provedení stavebních prací zhotovitelem pro objednatele:  
„Stavební opravy a úpravy spojené s údržbou objektu – oprava prodejny Velkoobchod

ORION, spol. s r.o. (1.NP) v domě nám. Jana Žižky z Trocnova č.p. 74 (Grand) v Čáslavi“ blíže vymezené v zadávací dokumentaci.

- 1.2 Zhotovitel je povinen provést za podmínek stanovených touto smlouvou účelně a efektivně stavební práce, činnosti a úkoly v rozsahu a podle nabídky zhotovitele při realizaci díla, a to v souladu se zadávací dokumentací, stavebním povolením a rozpočtem akce. Pro vyloučení pochybností se stanoví, že plnění, resp. splnění závazku zhotovitele popsaného výše v tomto odstavci se v této smlouvě označuje rovněž jako „provádění“, resp. „provedení díla“ zhotovitelem.
- 1.3 Dílo zahrnuje provedení, dodání a zajištění všech činností, prací, služeb, věcí a dodávek nutných k realizaci díla, a to zejména:
  - zařízení staveniště, jeho zřízení, odstranění, zajištění, zabezpečení a napojení na inženýrské sítě včetně nákladů spojených s užíváním veřejného prostranství,
  - likvidace stavebního odpadu, jeho uložení na řízenou skládku, ekologická likvidace nebo jiná likvidace v souladu se zákonem č. 185/2001 Sb., o odpadech a o změně některých dalších zákonů ve znění pozdějších předpisů a doložení dokladů o této likvidaci včetně úhrady poplatků za toto uložení, likvidaci a dopravu,
  - zajištění ochrany proti šíření prašnosti a nadměrného hluku,
  - zpracování a dodání všech dalších dokladů potřebných k předání díla,
  - úplné vyčištění a vyklizení dokončení akce a staveniště včetně jejich uvedení do původního či s objednatelem dohodnutého stavu,
  - provedení závěrečného úklidu dokončeného díla dle této smlouvy.
- 1.4 Zhotovitel se zavazuje zajistit, aby při provádění díla nedošlo ke škodám na majetku, zdraví, životech, přírodě ani na životním prostředí.
- 1.5 Veškeré práce budou provedeny s odbornou péčí dle platných právních předpisů. Pokud si to charakter prací vyžádá, musí být zajištěno vydání povolení příslušných orgánů veřejné správy. Zhotovitel se zavazuje zajistit vlastním nákladem provedení všech potřebných technických či jiných zkoušek potřebných pro realizaci a řádné užívání díla, pokud je jejich provedení obecně závaznými právními předpisy požadováno (např. vydání kladného kolaudačního rozhodnutí, technické (dílčí) zkoušky jednotlivých komponentů díla), a to tak, aby byly vykonány nejpozději do 5 dnů před lhůtou dokončení díla uvedenou v bodě 4.2. Objednatel se zavazuje poskytovat k tomu zhotoviteli potřebnou součinnost.

## **2 PODMÍNKY ZHOTOVOVÁNÍ DÍLA**

---

- 2.1 Zhotovitel se zavazuje zhotovit dílo svým jménem a na vlastní zodpovědnost i nebezpečí.

- 2.2 Korespondence a platební doklady, které budou objednateli zasílány zhotovitelem, musí být označeny číslem smlouvy objednatele, a názvem akce. Neoznačenou korespondenci a platební doklady má objednatel právo vrátit zhotoviteli.
- 2.3 Požadovaná kvalita a způsob její kontroly musí být provedeny v souladu se zadávací dokumentací, příp. vyjádřeními správců sítí a dotčených orgánů státní správy.
- 2.4 Domnívá-li se zhotovitel, že pro řádné provádění prací existují překážky, musí to neprodleně písemně ohlásit objednateli. Opomene-li toto oznámení, může uplatnit jen ty okolnosti, které byly objednateli známy včetně jejich účinků.
- 2.5 Zhotovitel je povinen respektovat trasy rozvodů a instalací, které nebudou stavbou dotčeny či měněny (viz bod 9.5). Případné poškození výše uvedeného půjde k tíži zhotovitele.

### 3 PŘEDÁNÍ STAVENIŠTĚ

---

- 3.1 Objednatel předá protokolárně zhotoviteli staveniště nejpozději do 5 pracovních dnů od doručení výzvy k převzetí staveniště.

### 4 DOBA PLNĚNÍ

---

- 4.1 Zahájení realizace díla: po podpisu smlouvy (předpoklad 15.07.2016).
- 4.2 Kompletní dokončení díla: do 30.9.2016.

Kompletním dokončením díla se rozumí dokončení díla včetně jeho předání bez vad a nedodělků oboustranně potvrzeným předávacím protokolem.

- 4.3 Lhůty provádění budou prodlouženy:
- jestliže překážky v provádění díla zavinil objednatel,
  - jestliže přerušení prací bylo zaviněno vyšší mocí, nebo jinými okolnostmi nezaviněnými zhotovitelem.

### 5 CENA

---

- 5.1 Cena za provedení díla podle této smlouvy je cenou určenou podle rozpočtu, který je součástí nabídky zhotovitele, jež tvoří přílohu č. 1 této smlouvy (dále jen „rozpočet“). Tento rozpočet se považuje za rozpočet závazný, úplný a tvořící nedílnou součást této smlouvy.

Cena za provedení díla podle rozpočtu bez DPH	činí	<u>2 299 637,-- Kč</u>
DPH ve výši 21 %	činí	<u>482 924,-- Kč</u>
Cena za provedení díla podle rozpočtu včetně DPH	činí	<u>2 782 561,-- Kč</u>



Tato celková cena je fixní, konečnou a závaznou cenou za provedení díla. Rovněž jednotkové ceny uvedené v rozpočtu, ze kterých se celková cena skládá, jsou fixní, konečné a závazné.

- 5.2 Jestliže zhotovitel zjistí v průběhu prací nové skutečnosti ovlivňující rozpočet, oznámí to bezodkladně písemně objednateli.
- 5.3 Cena určená dle rozpočtu podle bodu 5.1 této smlouvy může být zpřesněna nebo upravena jen dohodou mezi objednatelem a zhotovitelem, za podmínek stanovených touto smlouvou.
- 5.4 Požaduje-li objednatel písemně nebo vyplývá-li z objednávky vyžádané změny projektu odlišné provedení prací od popisu nebo od kvalitativních podmínek obsažených v zadávací dokumentaci, musí být před jejich prováděním dohodnuta odpovídající cena. O výsledné částky, které vyplnou z ocenění těchto prací, bude pak formou dodatku ke smlouvě zvýšena nebo snížena cena sjednaná ve smlouvě.
- 5.5 Bude-li objednatelem vyžadováno provedení prací, které nejsou obsaženy v zadávací dokumentaci stavby (vícepráce), musí na tuto skutečnost zhotovitele upozornit před zahájením těchto prací. V tomto případě musí být dohodnuta nová cena před jejich zahájením.
- 5.6 Veškeré vícepráce, které zhotovitel provede nad rozsah předmětu této smlouvy po případném zpřesnění rozpočtu nebo zadávací dokumentace bez výzvy nebo souhlasu objednatele, které nejsou v souladu s touto smlouvou, hradí zhotovitel.
- 5.7 Výše DPH se bude řídit předpisy platnými v době realizace díla.
- 5.8 Objednatel upozorňuje zhotovitele, že je plátcem DPH. Na předmětné stavební práce se vztahuje režim přenesené daňové povinnosti, a to v souladu s ustanoveními § 92a) a § 92e) zákona č. 235/2004 Sb., o dani z přidané hodnoty. Smluvní strany se dohodly, že zhotovitel vystaví daňový doklad na provedené stavební práce bez DPH. Na vystaveném dokladu uvede zhotovitel sdělení, že „daň odvede zákazník“ v souladu s § 29 odst. 2 písm. c) zákona č. 235/2004 Sb., o dani za přidané hodnoty.

## **6 PLATEBNÍ PODMÍNKY**

---

- 6.1 Objednatel nebude poskytovat zálohy.
- 6.2 Provedené práce budou fakturovány měsíčně na základě zjišťovacího protokolu odsouhlaseného a podepsaného pověřenou osobou objednatele. Faktura musí obsahovat náležitosti daňového dokladu a číslo smlouvy o dílo.
- 6.3 Úhrada bude provedena na základě faktury s přiloženým zjišťovacím protokolem dle bodu 6.2 vystavené zhotovitelem a odsouhlasené objednatelem. Splatnost faktury je 30 kalendářních dnů od jejího doručení objednateli. Námitky proti údajům uvedeným ve faktuře může objednatel uplatnit do konce lhůty její splatnosti s tím, že ji odešle zhotoviteli s uvedením výhrad. Tímto okamžikem se zastaví lhůta splatnosti. Od

okamžiku doručení opravené faktury objednateli běží nová lhůta splatnosti faktury. Objednatel uhradí fakturu bezhotovostním převodem na bankovní účet zhotovitele, přičemž cena a její jednotlivé části se považují za zaplacené řádně a včas, je-li poslední den lhůty splatnosti odepsána částka z účtu objednatele ve prospěch účtu zhotovitele.

- 6.4 Konečnou fakturu je zhotovitel oprávněn vystavit pouze na základě oběma stranami písemně odsouhlaseného soupisu bez vad provedených prací a komponentů díla, přičemž cena prací a komponentů musí v jednotlivých položkách přesně odpovídat údajům obsaženým v rozpočtu podle bodu 5.1. Pouze takto oboustranně odsouhlasené práce, komponenty a jejich cenu je zhotovitel oprávněn objednateli fakturovat. K fakturě obsahující práce, komponenty či cenu neodsouhlasenou shora uvedeným postupem se nepřihlíží a objednatel není povinen v ní fakturovanou částku uhradit.
- 6.5 Úrok z prodlení při neplacení ze strany objednatele činí 0,05 % z nezaplacené částky za každý den prodlení.

## **7 ZÁRUČNÍ PODMÍNKY, ODPOVĚDNOST ZA VADY**

---

- 7.1 Zhotovitel zodpovídá za to, že předmět díla bude proveden v souladu s touto smlouvou, platnými českými normami a předpisy a požadavky objednatele, že technická řešení a navržená zařízení budou v souladu s požadovanými parametry, uvedenými v předaných podkladech.
- 7.2 Zhotovitel poskytuje na zhotovené dílo záruku v délce trvání 60 měsíců.
- 7.3 Záruka počíná běžet dnem protokolárního předání a převzetí díla bez vad a nedodělků.
- 7.4 Objednatel se zavazuje, že případnou reklamaci vady díla uplatní bezodkladně po jejím zjištění písemnou formou a navrhne přiměřenou lhůtu k jejímu odstranění.
- 7.5 Zhotovitel se zavazuje začít s odstraňováním případných vad díla nejpozději do 14 dnů od uplatnění oprávněné reklamace objednatelem a vady odstranit v co nejkratším technicky možném termínu. Termín odstranění vad se dohodne písemnou formou. Jestliže zhotovitel v této lhůtě vadu neodstraní, je objednatel oprávněn dát vadu na jeho náklady odstranit.

## **8 SPOLUPŮSOBENÍ A PODKLADY OBJEDNATELE**

---

- 8.1 Objednatel předá zhotoviteli pravomocné stavební povolení při předání staveniště.
- 8.2 Objednatel stanovil v záhlaví smlouvy jména osob, pověřených kontrolou práce zhotovitele a převzetím dokončeného díla, písemně, zápisem do stavebního deníku při předání staveniště.
- 8.3 Vykazují-li práce zhotovitele nedostatky nebo odporují-li smlouvě, musí je zhotovitel nahradit pracemi bezvadnými. Pokud zhotovitel v přiměřené lhůtě vady neodstraní, může objednatel od smlouvy odstoupit.



- 8.4 Objednatel si vyhrazuje právo měnit zadávací dokumentaci, případně vypustit provedení některých prací. Je však povinen řešit cenové otázky a případně i lhůtu provádění díla.

## **9 POVINNOSTI ZHOTOVITELE**

---

- 9.1 Zhotovitel bude dodržovat všeobecné podmínky bezpečnosti práce a požární ochrany. Dnem předání staveniště zhotovitel přebírá v plném rozsahu odpovědnost za vlastní řízení prací, dodržování předpisů o bezpečnosti práce a ochrany zdraví, za zachování pořádku na staveništi.
- 9.2 Zhotovitel dále bude dodržovat zákon č. 185/2001 Sb. a veškeré předpisy platné pro odpadové hospodářství a nakládání s odpady.
- 9.3 Zhotovitel bude při plnění předmětu této smlouvy postupovat s odbornou péčí. Zavazuje se dodržovat všeobecně závazné směrnice, předpisy, technické normy a podmínky této smlouvy. Zhotovitel se bude řídit výchozími podklady objednatele, jeho pokyny, zápisy a dohodami oprávněných pracovníků smluvních stran, kteří jsou uvedeni v záhlaví smlouvy, rozhodnutími a vyjádřeními dotčených orgánů státní správy.
- 9.4 Zhotovitel zaručuje, že inženýrské postupy, prostředky atd. používané pro zhotovení a provoz díla buď vlastní, nebo je oprávněn je používat bez porušení práv třetích stran. Zhotovitel se zavazuje zprostit objednatele jakékoliv odpovědnosti a žalob vyplývajících z používání takovýchto postupů, projektů atd. ve spojení se zhotovením a provozem díla podle této smlouvy.
- 9.5 Zhotovitel je povinen si před zahájením opatřit informace o stávajících inženýrských sítích a rozvodech, které procházejí stavbou, aby nedošlo k jejich poškození. Za poškození odpovídá zhotovitel.
- 9.6 Zhotovitel zabezpečí na vhodném místě na staveništi instalaci viditelného označení stavby s označením základních údajů stavby.
- 9.7 Zhotovitel je povinen vybudovat objekty zařízení staveniště tak, aby jejich výstavbou nevznikly žádné škody na sousedních objektech a pozemcích. Po ukončení realizace díla uvede zhotovitel staveniště do původního stavu. Povolení k užívání a vybudování objektů zařízení staveniště si zajistí zhotovitel. Náklady na vybudování, udržování a odklizení objektů zařízení staveniště jsou zahrnuty v ceně.
- 9.8 Zhotovitel je povinen zajistit si pro potřeby stavby zřízení staveništních připojení se samostatným měřením na stávající rozvody inženýrských sítí.
- 9.9 Zhotovitel je povinen využívat veřejné komunikace jen v souladu s platnými předpisy. Pokud vzniknou jejím užíváním škody, odpovídá za ně přímo zhotovitel.
- 9.10 Před zakrytím prací a konstrukcí, kdy nebude možno dodatečně zjistit jejich rozsah nebo kvalitu, je zhotovitel povinen včas a prokazatelně vyzvat zástupce objednatele

k provedení kontroly. V opačném případě je zhotovitel povinen zakryté práce odkrýt na vlastní náklady.

## **10 VEDENÍ STAVEBNÍHO DENÍKU**

---

- 10.1 Zhotovitel provede o průběhu prací na stavbě vlastní stavební deník. Oprávnění psát do deníku mají pověřeni zástupci objednatele a zhotovitele.
- 10.2 Stavební deník vede zhotovitel ode dne, kdy byly zahájeny práce na staveništi podle projektové dokumentace ověřené ve stavebním řízení stavebním úřadem. Do stavebního deníku zapisuje skutečnosti rozhodné pro plnění smlouvy. Stavební deník vede do dne odstranění vad a nedodělků a splnění podmínek kolaudačního rozhodnutí.
- 10.3 Zápis v deníku nemá charakter smluvního ujednání.
- 10.4 V případě, že jedna ze stran nebude se zápisem souhlasit, je povinna se písemně vyjádřit nejpozději do 3 pracovních dnů, jinak se má za to, že s obsahem zápisu souhlasí.
- 10.5 Mimo rozsah denních zápisů se ve stavebním deníku dále zaznamenává výzva k prověření prací (3 dny předem), které vzhledem k dalšímu postupu prací budou zakryty nebo se stanou nepřístupnými. Tato výzva k prověření prací bude zároveň oznámena písemně, e-mailem nebo telefonicky pověřené osobě objednatele.
- 10.6 Nedostaví-li se zástupce objednatele na základě doručené výzvy objednateli v termínu daném zápisem ve stavebním deníku, je zhotovitel oprávněn provést zakrytí prací bez účasti objednatele.
- 10.7 Pokud objednatel požaduje dodatečné odkrýtí prací, je povinen uhradit vzniklé náklady, avšak pouze v případě, že práce jsou provedeny bez vad. V opačném případě nese náklady zhotovitel.
- 10.8 Jestliže objednatel zjistí hrubé porušení technologických a technických předpisů, ČSN, při provádění prací, má právo zastavit práce zhotovitele do provedení nápravy.
- 10.9 Objednatel je oprávněn kontrolovat provádění díla, a to osobně nebo prostřednictvím třetích osob. Provádění díla, poznatky z kontrolní činnosti, jakož i všechny další skutečnosti rozhodné pro provádění stavby a plnění této smlouvy se zapisují do stavebního deníku, který je povinen vést zhotovitel.

## **11 PŘEDÁNÍ DÍLA**

---

- 11.1 Objednatel se zavazuje, že řádně dokončené dílo převezme a zaplatí za jeho zhotovení dohodnutou cenu.
- 11.2 Zhotovitel splní svou povinnost řádně provést a dokončit dílo tím, že ukončí stavební práce, úspěšně provede individuální zkoušky předepsané zvláštními předpisy,



závaznými normami a projektovou dokumentací a předá příslušné doklady a ukončené dílo objednateli.

- 11.3 Zhotovitel odevzdá a objednatel přejímá dílo v rozsahu předmětu veřejné zakázky. Nedokončené dílo nebo jeho část není objednatel povinen převzít. Řádným ukončením díla je jeho provedení podle smlouvy, projektu a stavebního povolení bez vad a nedodělků.
- 11.4 Splněním dodávky stavby se rozumí úplné dokončení stavby, její vyklizení a podepsání posledního zápisu o předání a převzetí stavby, předání dokladů ke kolaudačnímu řízení a dokladů o předepsaných zkouškách a revizích, zápisy o prověření prací a konstrukcí zakrytých v průběhu prací a o smontovaném zařízení. Náležitosti zápisů musí být stejné jako u zápisů o provedených zkouškách.
- 11.5 Zhotovitel vyzve pověřeného pracovníka objednatele k převzetí dokončeného díla písemně 3 dny předem.
- 11.6 O předání a převzetí ukončeného díla bude sepsán Zápis o předání a převzetí díla. Povinnost dodat je splněna řádným předáním a převzetím díla. Povinnost odebrat je splněna prohlášením objednatele o tom, že dílo přejímá, uvedeném v Zápisu o předání a převzetí díla.
- 11.7 Zhotovitel nese nebezpečí škody na díle až do doby podepsání Zápisu o předání a převzetí objednatel, kdy vlastnické právo přechází na objednatele.

## **12 VYKLIZENÍ STAVENIŠTĚ**

---

- 12.1 Zhotovitel vyklidí staveniště do 10 dnů po předání díla a odstranění všech vad a nedodělků.

## **13 VLASTNICKÉ PRÁVO**

---

- 13.1 Objednatel se stává vlastníkem zhotoveného díla po jeho protokolárním předání a převzetí.

## **14 SMLUVNÍ POKUTY**

---

- 14.1 V případě prodlení zhotovitele s řádným provedením a předáním díla v termínu dle smlouvy o dílo, postihuje objednatel zhotovitele smluvní pokutou ve výši 500,- Kč za každý den prodlení.
- 14.2 V případě prodlení zhotovitele s termínem vyklizení staveniště, postihuje objednatel zhotovitele smluvní pokutou ve výši 750,- Kč za každý den prodlení.
- 14.3 V případě prodlení zhotovitele s termínem dodatečné lhůty poskytnuté objednatel nebo dohodnuté smluvními stranami pro odstranění vad a nedodělků zjištěných při



předání a převzetí díla nebo jeho části nebo v průběhu záruční doby, postihuje objednatel zhotovitele smluvní pokutou ve výši 100,- Kč za každý den prodlení.

- 14.4 V případě porušení povinnosti zhotovitele vést řádným způsobem stavební deník včetně dodržení požadavků jeho obsahových náležitostí v souladu s obecně závaznými předpisy nebo smlouvou o dílo, postihuje objednatel zhotovitele smluvní pokutou ve výši 50 000,- Kč.
- 14.5 Smluvní pokutou není dotčeno právo objednatele na náhradu škody, kterou zhotovitel způsobil objednateli nesplněním svých povinností, vyplývajících z obecně závazných předpisů či z této smlouvy.
- 14.6 Zhotovitel je povinen uhradit smluvní pokutu do 30 dnů po obdržení faktury vystavené objednatelem.

## **15 VYŠŠÍ MOC**

---

- 15.1 S výjimkou závazku objednatele provést úhradu plateb v rámci této smlouvy, jakékoliv zpoždění nebo nedostatky v činnosti zhotovitele nebo objednatele nejsou neplněním závazku a nedávají důvod k jakýmkoliv požadavkům na náhradu škody, pokud je rozsah těchto zpoždění nebo nedostatků vyvolán příčinami, které zhotovitel nebo objednatel nemohou ovlivnit ani při vynaložení veškerého možného úsilí.
- 15.2 Zpoždění způsobená vyšší mocí prodlužují termín plnění závazků podle této smlouvy pro každou ze zúčastněných stran.

## **16 ZVLÁŠTNÍ UJEDNÁNÍ**

---

- 16.1 Zhotovitel prohlašuje, že akce bude řízena autorizovanou osobou dle zákona č. 360/1992 Sb.
- 16.2 Zhotovitel prohlašuje, že mu bylo uděleno oprávnění k provádění činností, které jsou předmětem této smlouvy. Zhotovitel neprodleně oznámí objednateli jakoukoli změnu týkající se autorizovaných osob nebo živnostenského oprávnění zhotovitele. V případě více jak desetidenního prodlení zhotovitele se splněním konečného termínu provedení díla nebo pokud bude z jiných skutečností zjevné, že zhotovitel z důvodů na své straně dílo nedokončí ve sjednaném termínu, může objednatel od této smlouvy odstoupit. Objednatel je oprávněn od této smlouvy odstoupit také tehdy, pokud zhotovitel provádí dílo v rozporu s touto smlouvou a nezjedná nápravu ani do 10 dnů poté, co k tomu byl objednatelem vyzván.
- 16.3 Zhotovitel prohlašuje, že je seznámen se skutečností, že Město Čáslav jako orgán územní samosprávy je povinno poskytovat informace vztahující se k jeho působnosti podle zákona č. 106/1999 Sb., o svobodném přístupu k informacím, ve znění pozdějších předpisů.



16.4 Objednatel prohlašuje, že Město Čáslav je oprávněno, pokud postupuje podle zákona č. 106/1999 Sb., poskytovat veškeré informace o této smlouvě a o jiných skutečnostech týkajících se tohoto závazkového právního vztahu, i když nejsou v této smlouvě výslovně uvedeny.

## **17 ZÁVĚREČNÁ USTANOVENÍ**

---

17.1 Smlouva je vypracována ve čtyřech vyhotoveních. Každá ze smluvních stran obdrží dvě vyhotovení.

17.2 Pokud není touto smlouvou stanoveno jinak, řídí se vztahy účastníků obecně závaznými předpisy České republiky.

17.3 Smlouva je uzavřena okamžikem podpisu smlouvy oprávněnými zástupci obou smluvních stran.

17.4 Měnit nebo doplňovat text této smlouvy je možné jen formou písemných dodatků, které budou platné, jestliže budou řádně potvrzené a podepsané oprávněnými zástupci obou smluvních stran. Ostatní ujednání pracovníků obou smluvních stran týkající se realizace akce se považují jen za přípravné jednání.

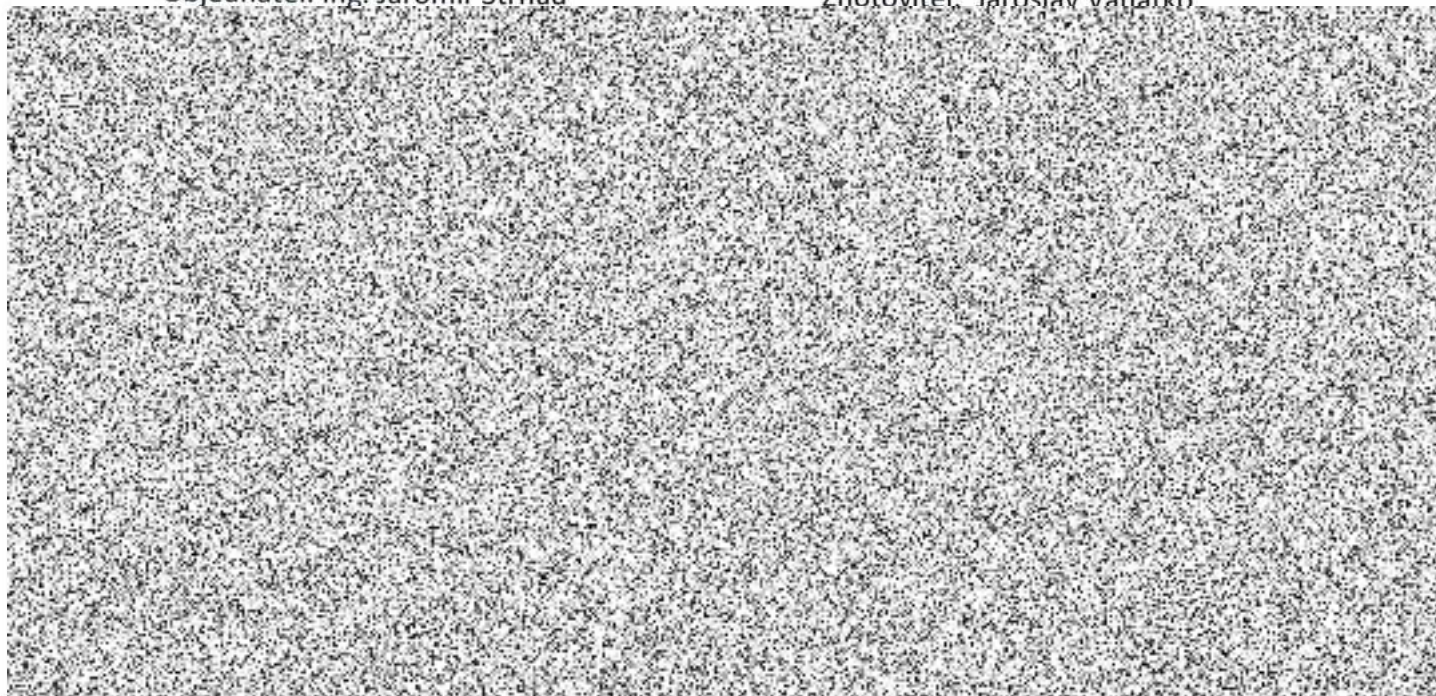
17.5 Uzavření této smlouvy bylo schváleno usnesením Rady města Čáslavi č. 294/2016 ze dne 18.7.2016.

V Čáslavi dne 27.7.2016

V Brně dne 16.7.2016

Objednatel: Ing. Jaromír Strnad

Zhotovitel: Jaroslav Vaňátko





# ČÁSLAV - NEBYTOVÉ PROSTORY HOTELU "GRAND"

STAVEBNÍ OPRAVY A ÚPRAVY SPOJENÉ S ÚDRŽBOU OBJEKTU - OPRAVA PRODEJNY "ORION" (1.NP)

NÁM. JANA ŽIŽKY Z TROCNOVA 74/11  
286 01 ČÁSLAV - STARÉ MĚSTO

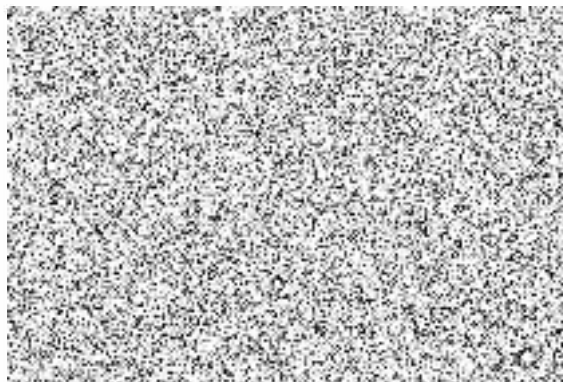
Investor: Město Čáslav, Náměstí Jana Žižky z Trocnova 1/1, 286 01 Čáslav

Projektant: Arplan s.r.o., Ječná 505/2, 120 00 Praha 2

Zhotovitel: Realitní a stavební společnost s r.o.

## SOUPIS STAVEBNÍCH PRACÍ, DODAVEK A SLUŽEB REKAPITULACE ROZPOČTŮ ORIENTAČNÍ CELKOVÝ ODHAD NÁKLADŮ

	Popis	Cena bez DPH	DPH 21%	Cena s DPH
D.	STAVEBNÍ OBJEKTY			
SO.101	OPRAVA PRODEJNY "ORION" (1.NP)	2 179 637 Kč	457 724 Kč	2 637 361 Kč
101.D.110	ARCHITEKTONICKO STAVEBNÍ ŘEŠENÍ	1 503 272 Kč	315 687 Kč	1 818 959 Kč
101.D.141	ZDRAVOTNĚ TECHNICKÉ INSTALACE	120 394 Kč	25 283 Kč	145 677 Kč
101.D.143	ELEKTROINSTALACE	253 967 Kč	53 333 Kč	307 300 Kč
101.D.144	VZDUCHOTECHNIKA	302 004 Kč	63 421 Kč	365 425 Kč
	<b>ZÁKLADNÍ ROZPOČTOVÉ NÁKLADY STAVBY</b>	<b>Cena bez DPH</b> 2 179 637 Kč	<b>DPH 21%</b> 457 724 Kč	<b>Cena s DPH</b> 2 637 361 Kč
	<b>NÁKLADY NA UMÍSTĚNÍ STAVBY</b>	<b>Cena bez DPH</b> 95 000 Kč	<b>DPH 21%</b> 19 950 Kč	<b>Cena s DPH</b> 114 950 Kč
	ZAŘÍZENÍ STAVENIŠTĚ	50 000 Kč	10 500 Kč	60 500 Kč
	MIMOSTAVENIŠTNÍ DOPRAVA	20 000 Kč	4 200 Kč	24 200 Kč
	ÚZEMNÍ A PROVOZNÍ VLIVY	25 000 Kč	5 250 Kč	30 250 Kč
	<b>OSTATNÍ A SPOLEČNÉ NÁKLADY</b>	<b>Cena bez DPH</b> 25 000 Kč	<b>DPH 21%</b> 5 250 Kč	<b>Cena s DPH</b> 30 250 Kč
	<b>CELKOVÉ NÁKLADY STAVBY</b>			
		<b>Cena bez DPH</b> 2 299 637 Kč	<b>DPH 21%</b> 482 924 Kč	<b>Cena s DPH</b> 2 782 561 Kč



# SOUPIS STAVEBNÍCH PRACÍ, DODÁVEK A SLUŽEB - Krycí list rozpočtu

Název stavby:	ČÁSLAV - NEBYTOVÉ PROSTORY HOTELU "GRAND"	Investor:	Město Čáslav, Náměstí Jana Žižky z Trocnova 1/1, 286 01 Čáslav	IČ/DIČ:	00236021/CZ 00236021
Druh stavby:	STAVEBNÍ OPRAVY A ÚPRAVY SPOJENÉ S ÚDRŽBOU OBJEKTU - OPRAVA PRODEJNY "ORION" (1.NP) - D.110 - STAVEBNÍ ČÁST	Projektant:	Arplan s.r.o., Ječná 505/2, 120 00 Praha 2	IČ/DIČ:	27570754/CZ 27570754
Lokalita:	p.č.168, k.úz.Čáslav, č.p.74/11	Zhotovitel:	Realitní a stavební společnost s r.o. Fantova 693/45, Obřany, Brno	IČ/DIČ:	
Začátek výstavby:		Konec výstavby:		Položek:	90
JKSO:		Zpracoval:		Datum:	

## Rozpočtové náklady v Kč

A	Základní rozpočtové náklady	B	Doplňkové náklady	C	Náklady na umístění stavby (NUS)	
HSV	Dodávky	406 511,72	Práce přesčas	<i>v položkách rozpočtu</i>	Zařízení staveniště	<i>v celkové rekapitulaci</i>
	Montáž	584 909,89	Bez pevné podl.	<i>v položkách rozpočtu</i>	Mimostav. doprava	<i>v celkové rekapitulaci</i>
PSV	Dodávky	199 689,56	Kulturní památka	<i>v položkách rozpočtu</i>	Územní vlivy	<i>v celkové rekapitulaci</i>
	Montáž	147 123,74			Provozní vlivy	<i>v celkové rekapitulaci</i>
"M"	Dodávky	0,00			Ostatní	<i>v položkách rozpočtu</i>
	Montáž	0,00			NUS z rozpočtu	<i>v položkách rozpočtu</i>
Ostatní materiál		0,00				
Přesun hmot a sutí		165 037,15				
<b>ZRN celkem</b>		<b>1 503 272,06</b>	<b>DN celkem</b>	<b>0,00</b>	<b>NUS celkem</b>	<b>0,00</b>

Základ 0%	0,00			
Základ 15%	0,00	DPH 15%	0,00	Celkem bez DPH
Základ 21%	1 503 272,06	DPH 21%	315 687,13	Celkem včetně DPH
				<b>1 818 959,19</b>

Projektant	Objednatel	Zhotovitel
Datum, razítko a podpis	Datum, razítko a podpis	Datum, razítko a podpis

Poznámka:



## SOUPIS STAVEBNÍCH PRACÍ, DODÁVEK A SLUŽEB - ROZPOČET

Název stavby: <b>ČÁSLAV - NEBYTOVÉ PROSTORY HOTELU "GRAND"</b>	Doba výstavby:	Objednatel: <b>Město Čáslav, Náměstí Jana Žižky z Trocnova 1/1, 286 01 Čáslav</b>
Druh stavby: <b>STAVEBNÍ OPRAVY A ÚPRAVY SPOJENÉ S ÚDRŽBOU OBJEKTU - OPRAVA PRODEJNY "ORION" (1.NP) - D.110 - STAVEBNÍ ČÁST</b>	Začátek výstavby:	Projektant: <b>Arplan s.r.o., Ječná 505/2, 120 00 Praha 2</b>
Lokalita: <b>p.č.168, k.ú.z.Čáslav, č.p.74/11</b>	Konec výstavby:	Zhotovitel: <b>Realitní a stavební společnost s r.o., Fantova 693/45, Obřany, Brno</b>
JKSO:	Zpracováno dne:	Zpracoval:

C	Objekt	Kód	Zkrácený popis Rozměry	M.J.	Množství	Jednot. cena (Kč)	Náklady (Kč)			Hmotnost (t)		Cenová soustava
							Dodávka	Montáž	Celkem	Jednot.	Celkem	
		<b>13</b>	<b>Hloubené výkopávky</b>				0,00	<b>65 048,76</b>	<b>65 048,76</b>		<b>0,00</b>	
1			Ruční výkop jam, rýh a šachet v hornině tř. 4 - úprava terénu pro novou podlahu	m3	65,31	<del>996,00</del>	0,00	65 048,76	65 048,76	0,00	0,00	
		<b>16</b>	<b>Přemístění výkopku</b>				0,00	<b>72 820,65</b>	<b>72 820,65</b>		<b>0,00</b>	
2			Vodorovně přemíst. výkopku, kolečko hor. 1-4	m3	65,31	<del>135,00</del>	0,00	8 816,85	8 816,85	0,00	0,00	
3			Vodorovně přemístění výkopku z hor. 1-4 do 6000 m	m3	65,31	<del>179,00</del>	0,00	11 690,49	11 690,49	0,00	0,00	
4			Nakládání výkopku z hor. 1-4 v množství do 100 m3	m3	65,31	<del>155,00</del>	0,00	10 123,05	10 123,05	0,00	0,00	
5			Nakládání výkopku z hor. 1 + 4 - ručně - na kolečko uvnitř objektu	m3	65,31	<del>396,00</del>	0,00	25 862,76	25 862,76	0,00	0,00	
6			Poplatek za skládku horniny 1- 4	m3	65,31	<del>259,00</del>	0,00	16 327,50	16 327,50	0,00	0,00	
		<b>17</b>	<b>Konstrukce za zemín</b>				0,00	<b>6 117,37</b>	<b>6 117,37</b>		<b>0,00</b>	
7			Zásyp ruční se ztuhnutím - úprava podloží pro nový podkladní beton	m3	21,77	<del>281,00</del>	0,00	6 117,37	6 117,37	0,00	0,00	
		<b>21</b>	<b>Úprava podloží a základové spáry</b>				15 739,70	<b>16 916,30</b>	<b>32 655,00</b>		<b>44,06</b>	
8			Ztuhnutí podloží z hornin vibrační deskou - po provedení výkopových prací - pro nové podkladní betony	m2	217,70	<del>65,00</del>	0,00	14 150,50	14 150,50	0,00	0,00	
9			D+M Podklad ze šterkopisku po ztuhnutí tloušťky 10 cm - podkad pro nový podkladní beton	m2	217,70	<del>85,00</del>	15 739,70	2 764,80	18 504,50	0,20	44,06	
		<b>27</b>	<b>Základy</b>				117 269,91	<b>13 405,07</b>	<b>130 674,98</b>		<b>83,94</b>	
10			D+M Železobeton základových desek C 20/25 - nový podkladní beton v 1.NP, vč. všech příplatků	m3	32,66	<del>2 764,00</del>	83 180,10	7 078,32	90 258,42	2,53	82,45	
11			D+M Vytluž podkladních betonů ze svařovaných sítí průměr drátu 8,0, oka 150/150 mm, vč.20% rezervy na přesahy a prořez	t	1,41	<del>28 650,00</del>	34 089,81	6 326,75	40 416,56	1,05	1,49	
		<b>31</b>	<b>Zdi podpěrné a volné</b>				26 159,93	<b>9 290,32</b>	<b>35 448,25</b>		<b>16,14</b>	
12			D+M Zazdivka a dozdivky chlami CP na MVC včetně pomocného lešení - zazdivka a vyčištění drážek, včetně aktivace zdiva u rámu a překladů - 1.NP	m3	7,50	<del>3 996,00</del>	22 187,51	7 782,49	29 970,00	1,95	14,64	
13			D+M Zdivo z keramických tvárnic 30 P+D P10 na M5, včetně pomocného lešení, potřebných drážek a průrazů pro vedení instalací - 1.NP	m2	4,25	<del>945,00</del>	2 853,54	1 162,71	4 016,25	0,30	1,29	
14			D+M Osazení překladů keramických vysokých P7 150 x 23,8 x 7 cm, vč. všech potřebných pomocných a montážních kci - 1.NP	kus	4,00	<del>365,00</del>	1 114,88	345,12	1 460,00	0,05	0,22	
		<b>34</b>	<b>Stěny a příčky</b>				17 831,18	<b>8 863,82</b>	<b>26 695,00</b>		<b>4,47</b>	
15			D+M Příčky z desek pórobetonových tl. 10 cm, včetně pomocného lešení a systémových překladů nad dveřními otvory	m2	32,50	<del>495,00</del>	10 698,92	5 388,58	16 087,50	0,07	2,29	
16			D+M Příčky z desek pórobetonových tl. 15 cm, včetně pomocného lešení	m2	14,50	<del>595,00</del>	6 286,11	2 341,39	8 627,50	0,11	1,53	
17			D+M Plentování ocelových nosníků	m2	3,60	<del>550,00</del>	846,15	1 133,85	1 980,00	0,18	0,64	
		<b>41</b>	<b>Stropy a stropní konstrukce (pro pozemní stavby)</b>				36 583,53	<b>60 392,37</b>	<b>96 975,90</b>		<b>2,30</b>	
18			D+M Revizní dvířka do sádrokartonu 600/600 s tlačným zámkem	kus	4,00	<del>1 850,00</del>	4 582,24	2 817,76	7 400,00	0,02	0,07	
19			D+M Podhledy SDK, kovová kce CD. 1x deska obyčejná 12,5 mm, vč. všech broušení a tmelení - podhledy mimo klenby	m2	152,90	<del>496,00</del>	25 914,72	49 923,68	75 838,40	0,01	1,81	
20			D+M Podhledy SDK - vytvoření odvětrávaného kastliku pro vedení plynového potrubí - deska obyčejná 12,5 mm, vč. D+M mřížek, všech broušení a tmelení	m2	17,50	<del>785,00</del>	6 086,57	7 650,93	13 737,50	0,02	0,42	
		<b>61</b>	<b>Úprava povrchů vnitřní</b>				37 330,43	<b>152 294,57</b>	<b>189 625,00</b>		<b>24,27</b>	
21			D+M Oprava omítek vnitřní klenb, skofepin, MVC, štuková - oprava do 40%	m2	65,00	<del>396,00</del>	4 914,91	20 825,09	25 740,00	0,05	3,33	
22			D+M Lokální oprava vápen.omítek stěn štukových, vč.napojení na stávající omítky - oprava omítek v místnosti s klenbami	m2	82,00	<del>248,00</del>	5 209,23	15 126,77	20 336,00	0,02	1,42	
23			D+M Omítka vnitřní zdiva, MVC, štuková,vč.výztužných rohů, případného vložení pleťva na ŽB a OK kce a zahození drážek	m2	295,00	<del>275,00</del>	13 765,38	67 359,62	81 125,00	0,05	14,06	
24			D+M Omítka vápenná štuková vnitřního ostění a nadpraží, vč.výztužných rohů, případného vložení pleťva na ŽB a OK kce a zahození drážek	m2	78,00	<del>458,00</del>	6 797,09	28 926,91	35 724,00	0,06	4,47	
25			D+M Úprava vnitřních stěn aktivovaným štukem - příčky z pórobetonových tvárnic	m2	89,00	<del>105,00</del>	653,84	8 691,16	9 345,00	0,01	0,57	
26			D+M Montáž výztužné sítě do stěrky - příčky z pórobetonových tvárnic	m2	89,00	<del>195,00</del>	5 989,98	11 365,02	17 355,00	0,00	0,44	
		<b>63</b>	<b>Podlahy a podlahové konstrukce</b>				60 633,15	<b>14 854,35</b>	<b>75 487,50</b>		<b>26,26</b>	
27			D+M Mazanina samonivelační na cementové bázi, tloušťka 5-8 cm, vč.broušení, D+M odliatování od prostupujících kci, dilatačních spar a příplatků	m3	15,25	<del>4 950,00</del>	60 633,15	14 854,35	75 487,50	1,92	29,26	
		<b>64</b>	<b>Výpíné otvory</b>				58 537,30	<b>8 382,70</b>	<b>66 920,00</b>		<b>0,34</b>	
28			D+M Vnitřní plné jednokřídlé plechové dveře vč.kování - 900x1970 mm - odolnost EI30DP3C	kus	2,00	<del>19 500,00</del>	32 006,69	993,31	33 000,00	0,04	0,07	
29			D+M Vnitřní plné jednokřídlé dveře vč.kování - 600x1970 mm	kus	2,00	<del>4 150,00</del>	7 354,43	945,57	8 300,00	0,02	0,04	
30			D+M Vnitřní plné jednokřídlé dveře vč.kování - 700x1970 mm	kus	2,00	<del>4 500,00</del>	8 089,89	910,11	9 000,00	0,02	0,04	
31			D+M Osazení zárubní dveřních ocelových pro dveře, vč. zárubně 600x1970 mm, příčka 115 mm - bez odolnosti	kus	2,00	<del>1 850,00</del>	1 897,44	1 802,56	3 700,00	0,03	0,06	
32			D+M Osazení zárubní dveřních ocelových pro dveře, vč. zárubně 700x1970 mm, příčka 115 mm - bez odolnosti	kus	2,00	<del>1 900,00</del>	2 039,02	1 760,98	3 800,00	0,03	0,06	
33			D+M Osazení zárubní dveřních ocelových pro dveře, vč. zárubně 900x1970 mm, příčka 115 mm - odolnost výplně EI 30DP3C	kus	2,00	<del>4 560,00</del>	7 149,83	1 970,17	9 120,00	0,03	0,06	
		<b>713</b>	<b>Izolace tepelné</b>				23 765,25	<b>15 336,61</b>	<b>39 102,86</b>		<b>0,25</b>	
34			Deska polystyrenová EPS 150 S tl.20 mm - zateplení podlah - vč.5% rezervy na prořez	m2	228,60	<del>33,00</del>	7 543,80	0,00	7 543,80	0,00	0,08	
35			Deska polystyrenová EPS 150 S tl.40 mm - zateplení podlah - vč.5% rezervy na prořez	m2	228,60	<del>68,00</del>	15 087,60	0,00	15 087,60	0,00	0,16	
36			Izolace tepelná podlah na sucho, dvouvrstvá	m2	217,70	<del>35,00</del>	0,00	11 973,50	11 973,50	0,00	0,00	
37			D+M Separáční fólie z PE s přeilepením spojů, vč. 10 % rezervy na přesahy a svislé části - na tepelné izolaci podlah pod betony	m2	239,50	<del>18,00</del>	1 134,85	3 176,15	4 311,00	0,00	0,00	
38			Přesun hmot pro izolace tepelné, výšky do 6 m	t	0,25	<del>750,00</del>	0,00	186,96	186,96	0,00	0,00	
		<b>721</b>	<b>Vnitřní kanalizace</b>				0,00	<b>1 680,00</b>	<b>1 680,00</b>		<b>0,29</b>	
39			Vybourání a demontáž potrubí litinového do DN 100, vč.všech prvků kanalizace - ODHAD	m	18,00	<del>90,00</del>	0,00	1 620,00	1 620,00	0,01	0,27	
40			Vybourání a demontáž potrubí z PVC do D 75 mm, vč.všech prvků kanalizace - ODHAD	m	12,00	<del>5,00</del>	0,00	60,00	60,00	0,00	0,03	
		<b>722</b>	<b>Vnitřní vodovod</b>				0,00	<b>3 825,00</b>	<b>3 825,00</b>		<b>0,42</b>	
41			Vybourání a demontáž potrubí ocelových závitových do DN 40, vč.všech prvků vodovodu - ODHAD	m	85,00	<del>45,00</del>	0,00	3 825,00	3 825,00	0,00	0,42	
		<b>725</b>	<b>Zařizovací předměty</b>				0,00	<b>400,00</b>	<b>400,00</b>		<b>0,06</b>	
42			Vybourání a demontáž klozetů splachovacích	soubor	2,00	<del>130,00</del>	0,00	260,00	260,00	0,02	0,04	
43			Vybourání a demontáž umyvadel bez výtokových armatur	soubor	1,00	<del>90,00</del>	0,00	90,00	90,00	0,02	0,02	
44			Vybourání a demontáž baterie nástěnné do G 3/4	soubor	1,00	<del>50,00</del>	0,00	50,00	50,00	0,00	0,00	
		<b>733</b>	<b>Ústřední vytápění</b>				376,16	<b>1 423,84</b>	<b>1 800,00</b>		<b>0,39</b>	
45			Vybourání a demontáž potrubí ocelového závitového do DN 15-32, vč.všech prvků vytápění - ODHAD	m	120,00	<del>15,00</del>	376,16	1 423,84	1 800,00	0,00	0,39	
		<b>767</b>	<b>Konstrukce doplňkové stavební (zámečnické)</b>				2 227,89	<b>10 522,11</b>	<b>12 750,00</b>		<b>0,90</b>	
46			Vybourání a demontáž kovových doplňků staveb o hmotnosti do 50 kg - ODHAD	kg	850,00	<del>15,00</del>	2 227,89	10 522,11	12 750,00	0,00	0,90	







# SOUPIS STAVEBNÍCH PRACÍ, DODÁVEK A SLUŽEB - Krcý list rozpočtu

Název stavby:	ČÁSLAV - NEBYTOVÉ PROSTORY HOTELU "GRAND"	Investor:	Město Čáslav, Náměstí Jana Žižky z Trocnova 1/1, 286 01 Čáslav	IČ/DIČ:	00236021/CZ 00236021
Druh stavby:	STAVEBNÍ OPRAVY A ÚPRAVY SPOJENÉ S ÚDRŽBOU OBJEKTU - OPRAVA PRODEJNY "ORION" (1.NP) - D.141 - ZTI	Projektant:	Arplan s.r.o., Ječná 505/2, 120 00 Praha 2	IČ/DIČ:	27570754/CZ 27570754
Lokalita:	p.č.168, k.úz.Čáslav, č.p.74/11	Zhotovitel:	Realitní a stavební společnost s r.o. Fantova 693/45, Obřany, Brno	IČ/DIČ:	
Začátek výstavby:		Konec výstavby:		Položek:	73
JKSO:		Zpracoval:		Datum:	

## Rozpočtové náklady v Kč

<b>A</b>	Základní rozpočtové náklady	<b>B</b>	Doplňkové náklady	<b>C</b>	Náklady na umístění stavby (NUS)	
HSV	Dodávky	2 372,48	Práce přesčas	<i>v položkách rozpočtu</i>	Zařízení staveniště	<i>v celkové rekapitulaci</i>
	Montáž	8 142,62	Bez pevné podl.	<i>v položkách rozpočtu</i>	Mimostav. doprava	<i>v celkové rekapitulaci</i>
PSV	Dodávky	64 795,24	Kulturní památka	<i>v položkách rozpočtu</i>	Územní vlivy	<i>v celkové rekapitulaci</i>
	Montáž	37 930,76			Provozní vlivy	<i>v celkové rekapitulaci</i>
"M"	Dodávky	0,00			Ostatní	<i>v položkách rozpočtu</i>
	Montáž	0,00			NUS z rozpočtu	<i>v položkách rozpočtu</i>
	Ostatní materiál	0,00				
	Přesun hmot a sutí	7 152,63				
	<b>ZRN celkem</b>	<b>120 393,73</b>	<b>DN celkem</b>	<b>0,00</b>	<b>NUS celkem</b>	<b>0,00</b>

Základ 0%	0,00	DPH 15%	0,00	Celkem bez DPH	120 393,73
Základ 21%	120 393,73	DPH 21%	25 282,68	Celkem včetně DPH	145 676,41

Projektant	Objednatel	Zhotovitel
Datum, razítko a podpis	Datum, razítko a podpis	Datum, razítko a podpis

Poznámka:



## SOUPIS STAVEBNÍCH PRACÍ, DODÁVEK A SLUŽEB - ROZPOČET

Název stavby:	ČÁSLAV - NEBYTOVÉ PROSTORY HOTELU "GRAND"	Doba výstavby:	Objednatel:
Druh stavby:	STAVEBNÍ OPRAVY A ÚPRAVY SPOJENÉ S ÚDRŽBOU OBJEKTU - OPRAVA PRODEJNY "ORION" (1.NP) - D.141 - ZTI	Začátek výstavby:	Město Čáslav, Náměstí Jana Žižky z Trocnova 1/1, 286 01 Čáslav
Lokalita:	p.č.168, k.ú.z.Čáslav, č.p.74/11	Konec výstavby:	Projektant:
JKSO:		Zpracováno dne:	Arplan s.r.o., Ječná 505/2, 120 00 Praha 2
			Zhotovitel:
			Realitní a stavební společnost s r.o., Fantova 693/45, Obřany, Brno
			Zpracoval:

Č	Objekt	Kód	Zkrácený popis Rozměry	M.j.	Množství	Jednot. cena (Kč)	Náklady (Kč)			Hmotnost (t)		Cenová soustava
							Dodávka	Montáž	Celkem	Jednot.	Celkem	
<b>13 Hloubené výkopávky</b>												
1			Ruční výkop jam, ryh a šachet v hornině tř. 4 - výkopy pro svodné potrubí	m3	1,70	996,00	0,00	1 693,20	1 693,20	0,00	0,00	
<b>16 Přemístění výkopku</b>												
2			Svislé přemístění výkopku z hor.1-4 do 2,5 m	m3	1,70	72,00	0,00	122,40	122,40	0,00	0,00	
3			Vodorovné přemístění výkopku, kolečko hor.1-4	m3	1,70	135,00	0,00	229,50	229,50	0,00	0,00	
4			Vodorovné přemístění výkopku z hor.1-4 do 6000 m	m3	0,90	179,00	0,00	161,10	161,10	0,00	0,00	
5			Nakládání výkopku z hor.1-4 v množství do 100 m3	m3	0,90	155,00	0,00	139,50	139,50	0,00	0,00	
6			Nakládání výkopku z hor.1-4 - ručně - na kolečko uvnitř objektu	m3	1,70	396,00	0,00	673,20	673,20	0,00	0,00	
7			Poplatek za skládku horniny 1-4	m3	0,90	250,00	0,00	225,00	225,00	0,00	0,00	
<b>17 Konstrukce ze zemín</b>												
8			Zásyp ruční se ztuhnutím - zásyp výkopu svodného potrubí	m3	0,80	265,00	0,00	212,00	212,00	0,00	0,00	
9			D+M Obsyp potrubí s dodáním šterkopisku frakce 0 - 22 mm	m3	0,90	796,00	422,95	293,45	716,40	1,70	1,53	
<b>713 Izolace tepelné</b>												
10			D+M Protipožární trubní ucpávka vodovodního potrubí, vč.přesunu hmot	kus	2,00	350,00	158,87	541,13	700,00	0,00	0,00	
<b>721 Vnitřní kanalizace</b>												
11			D+M Čistící kus pro odpadní potrubí vodorovné DN70 (splašková kanalizace)	kus	1,00	253,00	206,30	46,70	253,00	0,00	0,00	
12			D+M Čistící kus pro odpadní potrubí svislé DN100 (splašková kanalizace)	kus	1,00	346,00	284,65	61,35	346,00	0,00	0,00	
13			D+M Potrubí HT přípojovací DN50, vč.všech tvarovek, prvků systému a kotvicích prvků	m	4,60	209,00	277,53	679,27	956,80	0,00	0,00	
14			D+M Potrubí HT přípojovací DN70, vč.všech tvarovek, prvků systému a kotvicích prvků	m	1,00	226,00	65,87	160,13	226,00	0,00	0,00	
15			D+M Potrubí HT přípojovací DN100, vč.všech tvarovek, prvků systému a kotvicích prvků	m	2,50	374,00	238,01	696,99	935,00	0,00	0,00	
16			D+M Potrubí HT odpadní svislé DN100, vč.všech tvarovek, prvků systému a kotvicích prvků	m	4,00	358,00	557,12	874,88	1 432,00	0,00	0,01	
17			D+M Potrubí KG svodné (ležaté) v zemi DN 125, vč.všech tvarovek, prvků systému	m	7,30	398,00	1 756,29	1 149,11	2 905,40	0,00	0,02	
18			D+M Vyvedení odpadních vypustek DN50	kus	4,00	66,00	0,00	264,00	264,00	0,00	0,00	
19			D+M Vyvedení odpadních vypustek DN100	kus	2,00	88,00	0,00	176,00	176,00	0,00	0,00	
20			D+M Podomítková uzávěrka zápachová pro pojistný ventil DN 50	kus	2,00	462,00	314,26	609,74	924,00	0,00	0,01	
21			Zkouška těsnosti kanalizace vodou do DN 150	m	19,40	28,00	17,88	525,32	543,20	0,00	0,00	
22			Přesun hmot pro vnitřní kanalizaci, výšky do 12 m	t	0,04	55 000,00	0,00	2 106,50	2 106,50	0,00	0,00	
<b>722 Vnitřní vodovod</b>												
23			D+M Potrubí z trub pozinkovaných DN 25 - POŽÁRNÍ VODOVOD, vč.všech tvarovek, prvků systému a kotvicích prvků	m	3,20	715,00	1 070,73	1 217,27	2 288,00	0,02	0,05	
24			D+M Potrubí z PP-R 80 PN 20, DN 15, vč.všech tvarovek, prvků systému a kotvicích prvků - vedeno zavěšeno pod stropem	m	10,10	256,00	601,34	2 004,46	2 605,80	0,00	0,04	
25			D+M Potrubí z PP-R 80 PN 20, DN 15, vč.všech tvarovek, prvků systému a kotvicích prvků - vedeno v drážce ve zdivu	m	9,40	246,00	537,97	1 793,23	2 331,20	0,00	0,04	
26			D+M Potrubí z PP-R 80 PN 20, DN 20, vč.všech tvarovek, prvků systému a kotvicích prvků - vedeno zavěšeno pod stropem	m	6,60	281,00	503,68	1 350,92	1 854,60	0,01	0,03	
27			D+M Potrubí z PP-R 80 PN 20, DN 20, vč.všech tvarovek, prvků systému a kotvicích prvků - vedeno v drážce ve zdivu	m	7,50	270,00	549,95	1 475,05	2 025,00	0,01	0,04	
28			D+M Potrubí z PP-R 80 PN 20, DN 25, vč.všech tvarovek, prvků systému a kotvicích prvků - vedeno zavěšeno pod stropem	m	36,20	347,00	4 392,98	8 168,42	12 561,40	0,01	0,19	
29			D+M Izolace návleková tl.stěny 20 mm pro DN15, vč.zaizolování všech prvků systému potrubí (kolen, atd.) a všech kotvicích a spojovacích prvků	m	19,50	380,00	3 690,06	3 719,94	7 410,00	0,00	0,00	
30			D+M Izolace návleková tl.stěny 20 mm pro DN20, vč.zaizolování všech prvků systému potrubí (kolen, atd.) a všech kotvicích a spojovacích prvků	m	14,10	88,00	659,64	581,16	1 240,80	0,00	0,00	
31			D+M Izolace návleková tl.stěny 20 mm pro DN25, vč.zaizolování všech prvků systému potrubí (kolen, atd.) a všech kotvicích a spojovacích prvků	m	36,20	99,00	2 012,48	1 571,32	3 583,80	0,00	0,00	
32			D+M Vyvedení a upevnění vypustek DN 15	kus	8,00	118,00	0,00	928,00	928,00	0,00	0,00	
33			D+M Hadice flexibilní k baterii, DN 15, délka 0,5m	soubor	2,00	72,00	103,57	40,43	144,00	0,00	0,00	
34			D+M Nástěnka PP-R DN15	kus	3,00	61,00	67,55	115,45	183,00	0,00	0,00	
35			D+M Kohout kulový DN20	kus	2,00	308,00	454,73	161,27	616,00	0,00	0,00	
36			D+M Kohout kulový DN25	kus	2,00	352,00	543,17	160,83	704,00	0,00	0,00	
37			D+M Kohout napouštěcí kulový DN 15	kus	4,00	828,00	1 656,67	455,33	2 112,00	0,00	0,00	
38			D+M Kohout vypouštěcí kulový DN 15	kus	1,00	176,00	138,06	37,94	176,00	0,00	0,00	
39			D+M Kohout kulový DN15 - pro napojení hadice	kus	1,00	132,00	114,26	17,74	132,00	0,00	0,00	
40			D+M VNITŘNÍ POŽÁRNÍ HYDRANTOVÝ SYSTÉM S TVAROVÉ STÁLOU HADICÍ D25, 30bm - PROSKLENÁ DVÍŘKA - PROUDNICE ekv.6 - průtok Q < 1,1 l/s, ROZMĚR 710x710x245 mm	kus	1,00	9 515,00	8 989,14	525,86	9 515,00	0,02	0,02	
41			Tlaková zkouška vodovodního potrubí do DN 32	m	73,00	22,00	29,08	1 576,92	1 606,00	0,00	0,00	
42			Proplach a dezinfekce vodovodního potrubí DN 80	m	73,00	27,50	132,25	1 875,25	2 007,50	0,00	0,00	
43			Přesun hmot pro vnitřní vodovod, výšky do 12 m	t	0,42	5 500,00	0,00	2 295,70	2 295,70	0,00	0,00	
<b>725 Zařizovací předměty</b>												
44			Držák toaletního papíru - nerez	kus	1,00	616,00	616,00	0,00	616,00	0,00	0,00	
45			Zásobník na papírové ručníky - nerez	kus	1,00	1 232,00	1 232,00	0,00	1 232,00	0,00	0,00	
46			Dávkovač tek. mýdla nástěnný - nerez	kus	1,00	924,00	924,00	0,00	924,00	0,00	0,00	
47			Kartáč WC s držákem nástěnným - nerez	kus	1,00	1 012,00	1 012,00	0,00	1 012,00	0,00	0,00	
48			Držák pro ručníky - dvouháček - nerez	kus	1,00	528,00	528,00	0,00	528,00	0,00	0,00	
49			Dvířka instalační magnetická MD 300x300 mm - provedení nerez	kus	2,00	250,00	500,00	0,00	500,00	0,00	0,00	
50			D+M Klozet závěsný s hlubokým splachováním, v bílé barvě včetně sedátka, 360x560x400 mm	soubor	1,00	3 588,00	3 281,62	304,38	3 588,00	0,02	0,02	
51			D+M Kryt sifonu umyvadel, bílý - k danému umyvadlu	soubor	1,00	3 762,00	3 518,34	243,66	3 762,00	0,01	0,01	
52			D+M Umyvadlo na šrouby 600x450 mm	soubor	1,00	1 265,00	1 015,15	249,85	1 265,00	0,02	0,02	



53		D+M Vylevka stojici s plastovou mřížkou 425x500x450 mm a se splachovací nádržkou	soubor	1,00	5 610,00	5 030,68	579,32	5 610,00	0,01	0,01
54		Montáž koupelnových doplňků - mydelníků, držáků, atd.	soubor	5,00	421,00	52,56	552,44	605,00	0,00	0,00
55		D+M Ohřivač el.zásob.rychloohř.závěs. EO 50EL	soubor	1,00	7 150,00	6 570,06	579,94	7 150,00	0,05	0,05
56		D+M Baterie umyvadlová páková stoján. ruční, vč. otvor odpadu - provedení chrom	kus	1,00	1 837,00	1 579,97	257,03	1 837,00	0,00	0,00
57		D+M Baterie dřezová páková nástěnná ruční - provedení chrom	kus	2,00	1 806,00	2 780,69	431,31	3 212,00	0,00	0,00
58		D+M Sifon umyvadlový	kus	1,00	137,50	99,54	37,96	137,50	0,00	0,00
59		D+M Výpusť umyvadlová s uzávěrem táhlo-kov - s ovládním přes pákovou stojánkovou baterii	kus	1,00	374,00	280,85	93,15	374,00	0,00	0,00
60		Montáž dvířek kovových i z PH	kus	2,00	100,00	0,00	200,00	200,00	0,00	0,00
61		Přesun hmot pro zařizovací předměty, výšky do 12 m	t	0,12	11 000,00	0,00	1 326,60	1 326,60	0,00	0,00
<b>726</b>		<b>Instalační prefabrikáty</b>				<b>5 649,69</b>	<b>1 555,31</b>	<b>7 205,00</b>	<b>0,01</b>	<b>0,01</b>
62		D+M Montážní modul-WC. vč. všech ovládacích prvků a ovládacího tlačítka v provedení nerez	soubor	1,00	5 490,00	5 649,69	840,31	6 490,00	0,01	0,01
63		Přesun hmot pro předstěnové systémy, výšky do 12 m	t	0,01	55 000,00	0,00	715,00	715,00	0,00	0,00
<b>94</b>		<b>Lešení a stavební výtahy</b>				<b>1 585,11</b>	<b>1 806,39</b>	<b>3 391,50</b>	<b>0,06</b>	<b>0,06</b>
64		Lešení lehké pomocné, výška podlahy do 1,9 m - potřebná montáž a demontáž po celou dobu realizace stavby - montáže vodovodů	m2	35,70	95,00	1 585,11	1 806,39	3 391,50	0,00	0,06
<b>97</b>		<b>Prorážení otvorů a ostatní bourací práce</b>				<b>364,42</b>	<b>2 586,88</b>	<b>2 951,30</b>	<b>0,04</b>	<b>0,04</b>
65		Vysekání rýh a vybourání potřebných prostupů ve zdi cihelné a ve stropní kci - pro rozvody vody	m	16,90	88,00	257,02	1 230,18	1 487,20	0,01	0,16
66		Vysekání rýh a vybourání potřebných prostupů ve zdi cihelné a ve stropní kci - pro rozvody kanalizace	m	12,10	121,00	107,40	1 356,70	1 464,10	0,04	0,49
<b>S</b>		<b>Přesuny suti</b>				<b>0,00</b>	<b>708,83</b>	<b>708,83</b>	<b>0,00</b>	<b>0,00</b>
67		Vnitrostaveništní svislá doprava suti a vybour. hmot za 3.NP a 1.PP	t	0,65	235,00	0,00	152,82	152,82	0,00	0,00
68		Odvoz suti a vybouraných hmot na skládku do 1 km	t	0,65	175,00	0,00	113,80	113,80	0,00	0,00
69		Příplatek k odvozu za každý další 1 km - skládka AVE do 3 km	t	1,95	15,00	0,00	29,26	29,26	0,00	0,00
70		Vnitrostaveništní vodorovná doprava suti a vybouraných hmot	t	0,65	165,00	0,00	120,31	120,31	0,00	0,00
71		Nakládání nebo překládání suti a vybouraných hmot	t	0,65	70,00	0,00	45,52	45,52	0,00	0,00
72		Nakládání suti a vybouraných hmot na dopravní prostředky	t	0,65	60,00	0,00	39,02	39,02	0,00	0,00
73		Poplatek za skládku stavební suti a vybouraných hmot	t	0,65	320,00	0,00	208,10	208,10	0,00	0,00
						<b>Celkem:</b>		<b>120 393,73</b>		

Poznámka:

# SOUPIS STAVEBNÍCH PRACÍ, DODÁVEK A SLUŽEB - Krycí list rozpočtu

Název stavby:	ČÁSLAV - NEBYTOVÉ PROSTORY HOTELU "GRAND"	Investor:	Město Čáslav, Náměstí Jana Žižky z Trocnova 1/1, 286 01 Čáslav	IČ/DIČ:	00236021/CZ 00236021
Druh stavby:	STAVEBNÍ OPRAVY A ÚPRAVY SPOJENÉ S ÚDRŽBOU OBJEKTU - OPRAVA PRODEJNY "ORION" (1.NP) - D.143 - ELEKTROINSTALACE	Projektant:	Arplan s.r.o., Ječná 505/2, 120 00 Praha 2	IČ/DIČ:	27570754/CZ 27570754
Lokalita:	p.č.168, k.ú.z.Čáslav, č.p.74/11	Zhotovitel:	Realitní a stavební společnost s r.o. Fantova 693/45, Obřany, Brno	IČ/DIČ:	
Začátek výstavby:		Konec výstavby:		Položek:	17
JKSO:		Zpracoval:		Datum:	

## Rozpočtové náklady v Kč

<b>A</b>	Základní rozpočtové náklady	<b>B</b>	Doplňkové náklady	<b>C</b>	Náklady na umístění stavby (NUS)	
<b>HSV</b>	Dodávky	0,00	Práce přesčas	<i>v položkách rozpočtu</i>	Zařízení staveniště	<i>v celkové rekapitulaci</i>
	Montáž	0,00	Bez pevné podl.	<i>v položkách rozpočtu</i>	Mimostav. doprava	<i>v celkové rekapitulaci</i>
<b>PSV</b>	Dodávky	0,00	Kulturní památka	<i>v položkách rozpočtu</i>	Územní vlivy	<i>v celkové rekapitulaci</i>
	Montáž	0,00			Provozní vlivy	<i>v celkové rekapitulaci</i>
<b>"M"</b>	Dodávky	199 800,00			Ostatní	<i>v položkách rozpočtu</i>
	Montáž	48 717,00			NUS z rozpočtu	<i>v položkách rozpočtu</i>
	Ostatní materiál	0,00				
	Přesun hmot a sutí	5 450,00				
	<b>ZRN celkem</b>	<b>253 967,00</b>	<b>DN celkem</b>	<b>0,00</b>	<b>NUS celkem</b>	<b>0,00</b>

Základ 0%	0,00	DPH 15%	0,00	Celkem bez DPH	253 967,00
Základ 15%	0,00	DPH 21%	53 333,07	Celkem včetně DPH	307 300,07
Základ 21%	253 967,00				

Projektant	Objednatel	Zhotovitel
Datum, razítko a podpis	Datum, razítko a podpis	Datum, razítko a podpis

Poznámka:



# SOUPIS STAVEBNÍCH PRACÍ, DODÁVEK A SLUŽEB - ROZPOČET

Akce: ČÁSLAV - NEBYTOVÉ PROSTORY HOTELU "GRAND", NÁMĚSTÍ JANA ŽIŽKY Z TROCNOVA 74/11, ČÁSLAV  
 STAVEBNÍ OPRAVY A ÚPRAVY SPOJENÉ S ÚDRŽBOU OBJEKTU - OPRAVA PRODEJNY "ORION" (1.NP)

Profese: 101.D143 - ELEKTROINSTALACE

Položka	Název	Mj	Počet	Materiál	Materiál celkem	Montáž	Montáž celkem	Cena celkem
	<b>Elektroinstalace</b>				<b>199 800,00 Kč</b>		<b>48 717,00 Kč</b>	<b>248 517,00 Kč</b>
1	D+M Přípojka CYKY 5x6 z RH	m	110,00	80,00 Kč	8 800,00 Kč	25,00 Kč	2 750,00 Kč	11 550,00 Kč
2	D+M Podružný rozv.RP včetně přep.ochr.	soubor	1,00	12 500,00 Kč	12 500,00 Kč	2 730,00 Kč	2 730,00 Kč	15 230,00 Kč
3	D+M CYKY J 3x2,5	m	375,00	26,00 Kč	9 750,00 Kč	24,00 Kč	9 000,00 Kč	18 750,00 Kč
4	D+M CYKY J 3x1,5	m	286,00	14,00 Kč	4 004,00 Kč	24,00 Kč	6 864,00 Kč	10 868,00 Kč
5	D+M UTP cat. 6E	m	85,00	11,00 Kč	935,00 Kč	14,00 Kč	1 190,00 Kč	2 125,00 Kč
6	D+M Spínač kolébkový	ks	15,00	131,00 Kč	1 965,00 Kč	60,00 Kč	900,00 Kč	2 865,00 Kč
7	D+M Zásuvka 230V	ks	13,00	152,00 Kč	1 976,00 Kč	97,00 Kč	1 261,00 Kč	3 237,00 Kč
8	D+M Zásuvka 230V s přepětovou ochr.	ks	4,00	1 050,00 Kč	4 200,00 Kč	143,00 Kč	572,00 Kč	4 772,00 Kč
9	D+M Zásuvka datová dvojn.	ks	4,00	181,00 Kč	724,00 Kč	205,00 Kč	820,00 Kč	1 544,00 Kč
10	D+M Zářivkové svítidlo LED včetně závěsů	ks	39,00	3 338,00 Kč	130 182,00 Kč	240,00 Kč	9 360,00 Kč	139 542,00 Kč
11	D+M Přisazené svítidlo stropní, nástěnné	ks	6,00	494,00 Kč	2 964,00 Kč	240,00 Kč	1 440,00 Kč	4 404,00 Kč
12	D+M Přisazené svítidlo nouzové	ks	7,00	1 450,00 Kč	10 150,00 Kč	240,00 Kč	1 680,00 Kč	11 830,00 Kč
13	D+M Příprava slab.rozv.(STA,EZS,...)	soubor	1,00	9 800,00 Kč	9 800,00 Kč	4 800,00 Kč	4 800,00 Kč	14 600,00 Kč
14	D+M Stavební přípomocce	soubor	1,00	1 850,00 Kč	1 850,00 Kč	1 750,00 Kč	1 750,00 Kč	3 600,00 Kč
15	Revize elektroinstalace	soubor	1,00			3 600,00 Kč	3 600,00 Kč	3 600,00 Kč
	<b>Doprava</b>						<b>5 450,00 Kč</b>	<b>5 450,00 Kč</b>
16	Přesun hmot v rámci stavby pro budovy zděné výšky 6 m	soubor	1,00			2 400,00 Kč	2 400,00 Kč	2 400,00 Kč
17	Mimostaveništní doprava	soubor	1,00			3 050,00 Kč	3 050,00 Kč	3 050,00 Kč
	<b>Elektromontáže - celkem</b>				<b>199 800,00 Kč</b>		<b>54 167,00 Kč</b>	<b>253 967,00 Kč</b>

# SOUPIS STAVEBNÍCH PRACÍ, DODÁVEK A SLUŽEB - Krycí list rozpočtu

Název stavby:	ČÁSLAV - NEBYTOVÉ PROSTORY HOTELU "GRAND"	Investor:	Město Čáslav, Náměstí Jana Žižky z Trocnova 1/1, 286 01 Čáslav	IČ/DIČ:	00236021/CZ 00236021
Druh stavby:	STAVEBNÍ OPRAVY A ÚPRAVY SPOJENÉ S ÚDRŽBOU OBJEKTU - OPRAVA PRODEJNY "ORION" (1.NP) - D.144 - VZDUCHOTECHNIKA	Projektant:	Arplan s.r.o., Ječná 505/2, 120 00 Praha 2	IČ/DIČ:	27570754/CZ 27570754
Lokalita:	p.č.168, k.ú.z.Čáslav, č.p.74/11	Zhotovitel:	Realitní a stavební společnost s r.o. Fantova 693/45, Obřany, Brno	IČ/DIČ:	
Začátek výstavby:		Konec výstavby:		Položek:	25
JKSO:		Zpracoval:		Datum:	

## Rozpočtové náklady v Kč

<b>A</b>	Základní rozpočtové náklady	<b>B</b>	Doplňkové náklady	<b>C</b>	Náklady na umístění stavby (NUS)	
HSV	Dodávky	0,00	Práce přesčas	<i>v položkách rozpočtu</i>	Zařízení staveniště	<i>v celkové rekapitulaci</i>
	Montáž	0,00	Bez pevné podl.	<i>v položkách rozpočtu</i>	Mimostav. doprava	<i>v celkové rekapitulaci</i>
PSV	Dodávky	0,00	Kulturní památka	<i>v položkách rozpočtu</i>	Územní vlivy	<i>v celkové rekapitulaci</i>
	Montáž	0,00			Provozní vlivy	<i>v celkové rekapitulaci</i>
"M"	Dodávky	214 937,50			Ostatní	<i>v položkách rozpočtu</i>
	Montáž	48 527,00			NUS z rozpočtu	<i>v položkách rozpočtu</i>
	Ostatní materiál	24 343,00				
	Přesun hmot a sutí	14 196,00				
	<b>ZRN celkem</b>	<b>302 003,50</b>	<b>DN celkem</b>	<b>0,00</b>	<b>NUS celkem</b>	<b>0,00</b>

Základ 0%	0,00	DPH 15%	0,00	Celkem bez DPH	302 003,50
Základ 15%	0,00	DPH 21%	63 420,74	Celkem včetně DPH	365 424,24
Základ 21%	302 003,50				

Projektant	Objednatel	Zhotovitel
Datum, razítko a podpis	Datum, razítko a podpis	Datum, razítko a podpis

Poznámka:



# SOUPIS STAVEBNÍCH PRACÍ, DODÁVEK A SLUŽEB - ROZPOČET

Akce: ČÁSLAV - NEBYTOVÉ PROSTORY HOTELU "GRAND", NÁMĚSTÍ JANA ŽIŽKY Z TROCNOVA 74/11, ČÁSLAV  
 STAVEBNÍ OPRAVY A ÚPRAVY SPOJENÉ S ÚDRŽBOU OBJEKTU - OPRAVA PRODEJNY "ORION" (1.NP)  
 Profese: 101.D144 - VZDUCHOTECHNIKA

Položka	Pozice	Popis elementů	Počet	Měrná jednotka	jednotková cena [Kč] - DODÁVKA	DODÁVKA - CELKEM [Kč]	jednotková cena [Kč] - MONTÁŽ	MONTÁŽ - CELKEM [Kč]	CELKOVÁ CENA [Kč] bez DPH
<b>Zařízení č. 1 - VĚTRÁNÍ NEBYTOVÉHO PROSTORU. PŘÍVOD A ODVOD VZDUCHU</b>						<b>199 531 Kč</b>	<b>36 047 Kč</b>	<b>235 578 Kč</b>	
1	1 01a	D+M Rekuperační jednotka v podstropním provedení, sendvičové opláštění, dodávka jednotky v nerozloženém stavu, dveře na panty, rozměrový standard - viz výkresová část, vč. bypassu, strana přívodu: filtrace tř. M5, desková rekuperace s účinností 85%, radiální ventilátor s EC motorem, Qv=820 m3/h, pex.=250 Pa, Pprov.=0,3 kW, Pjmen.=0,39 kW, lprov.=1,61 A, ljmen.=2,50 A, 230 V, akustický výkon sání-65 dB(A), akustický výkon výtlač-81 dB(A), akustický výkon plášť-58 dB(A), hrdlo sání DN 250 vč. tlumicí vložky, vč. uzavírací klapky se servopohonem, hrdlo výtlač DN 250 vč. tlumicí vložky	1	soubor	90 569 Kč	90 569 Kč	4 363 Kč	4 363 Kč	94 932 Kč
2	1 01b	strana odvodu: filtrace tř. G4, desková rekuperace s účinností 85%, radiální ventilátor s EC motorem, Qv=820 m3/h, pex.=320 Pa, Pprov.=0,29 kW, jmen.=0,39 kW, lprov.=1,61 A, ljmen.=2,50 A, 230 V, akustický výkon sání-64 dB(A), akustický výkon výtlač-82 dB(A), akustický výkon plášť-59 dB(A), hrdlo sání DN 250 vč. tlumicí vložky a uzavírací klapky se servopohonem, hrdlo výtlač DN 250 vč. tlumicí vložky	1	soubor	90 569 Kč	90 569 Kč	4 363 Kč	4 363 Kč	94 932 Kč
3	1 01c	D+M Externí rozvodnice pro rekuperační jednotku (součást dodávky jednotky), kabelově propojeno s jednotkou, dělá kabeláže 5 bm, vč kabeláže mezi rozvodnicí a jednotlivými perifériemi (čidla, seropohony), vč. vzdáleného ovladače kabelově propojeno s jednotkou (SYKFY 2x2xx0,5) délka kabeláže do délce cca 15 bm, vč. zprovoznění apod.	1	soubor	43 758 Kč	43 758 Kč	10 601 Kč	10 601 Kč	54 359 Kč
4	1 02	D+M Elektrický ohřivač do potrubí SPIRO DN 250, topný výkon jmenovitý 2,2 kW, provozní 1,14 kW, 230 V, jistič 10 A, vč. regulace, ovládání zajišťuje regulace rekuperační jednotky (kabelově propojeno s rozvodnicí jednotky), sílové napájení zajistí profese elektro	1	kpl	7 920 Kč	7 920 Kč	1 232 Kč	1 232 Kč	9 152 Kč
5	1 03	D+M Kruhový tlumič hluku pro potrubí SPIRO, DN 250, délka 900 mm, tl. hlukvé izolace 50 mm, přebaleno pozinkovaným plechem, hlukový útlum na frekvenci 500 Hz - 16 dB, 1000 Hz - 23 dB, zvukoizolační výplň je z vnitřní strany kryta děrovaným pozinkovaným plechem	1	kpl	2 808 Kč	2 808 Kč	427 Kč	427 Kč	3 235 Kč
6	1 04	D+M Kruhový tlumič hluku pro potrubí SPIRO, DN 250, délka 600 mm, tl. hlukvé izolace 50 mm, přebaleno pozinkovaným plechem, hlukový útlum na frekvenci 500 Hz - 11 dB, 1000 Hz - 17 dB, zvukoizolační výplň je z vnitřní strany kryta děrovaným pozinkovaným plechem	1	kpl	2 146 Kč	2 146 Kč	266 Kč	266 Kč	2 412 Kč
7	1 05	D+M Protidešťová žaluzie v pozinkovaném provedení vč. pozedního rámu 400x400, vč. nátěru	1	ks	2 013 Kč	2 013 Kč	244 Kč	244 Kč	2 257 Kč
8	1 06	D+M Plastová protidešťová žaluzie s pevnými listy pro kruhové potrubí DN 250	1	ks	2 222 Kč	2 222 Kč	161 Kč	161 Kč	2 383 Kč
9	1 07	D+M Protipožární klapka pro potrubí SPIRO, s ručním a termickým spouštěním, požární odolnost 90 minut, rozměr DN 250	2	ks	3 081 Kč	6 162 Kč	473 Kč	946 Kč	7 108 Kč
10	1 08	D+M Dvouřadá vyústka pro kruhové potrubí, vč. regulace, přívod vzduchu, pozinkované provedení, rozměr 825x75	4	ks	1 257 Kč	5 028 Kč	341 Kč	1 364 Kč	6 392 Kč
11	1 09	D+M Jednořadá vyústka pro kruhové potrubí, vč. regulace, odvod vzduchu, pozinkované provedení, rozměr 625x75	3	ks	876 Kč	2 628 Kč	287 Kč	861 Kč	3 489 Kč
12	1 10	D+M Kovový taliňový ventil vč. zděje a upevňovacího kroužku pro montáž do podhledu, pro odvod vzduchu, DN 160, vč. napojovacího hlukové tlumicího potrubí DN 160 - délka 2 bm	4	kpl	482 Kč	1 928 Kč	108 Kč	432 Kč	2 360 Kč
13	1 11	D+M Stěnová mřížka s vodorovnými listy, hliníkové provedení, rozteč lamel 20, rozměr 400x150, vč. přípevňovacího rámečku	2	ks	649 Kč	1 298 Kč	97 Kč	194 Kč	1 492 Kč
14	1 12	D+M Dveřní průhledná plastová oboustranná mřížka, pevné lamely, rozměr 455x90, vč. provedení otvoru do dveří	4	ks	181 Kč	724 Kč	106 Kč	424 Kč	1 148 Kč
15	1 20	D+M Čtyřhranné pozinkované potrubí SK I., lištové příruby vč. tvarovek, orientační výměra, přesná výměra viz. výkresová část	2	m2	506 Kč	1 012 Kč	198 Kč	396 Kč	1 408 Kč
16	1 21	D+M Kruhové pozinkované potrubí SPIRO vč. tvarovek, spojováno na vsuvky, orientační výměra, přesná výměra viz. výkresová část							
17		do DN 160 - 60% tvarovek	12	bm	231 Kč	2 772 Kč	113 Kč	1 356 Kč	4 128 Kč
18		do DN 225 - 30% tvarovek	27	bm	285 Kč	7 695 Kč	140 Kč	3 780 Kč	11 475 Kč
19		do DN 250 - 40% tvarovek	25	bm	322 Kč	8 050 Kč	158 Kč	3 950 Kč	12 000 Kč
20	1 22	D+M Tepelná a hluková izolace potrubí - syntetický kaučuk tl. 20 mm se samolepem a hliníkovou fólií	17	m2	286 Kč	4 862 Kč	134 Kč	2 278 Kč	7 140 Kč
21	1 23	D+M Požární izolace potrubí VZT, požární odolnost 30 minut, provedení izolace bude doloženo atestem	14	m2	424 Kč	5 936 Kč	198 Kč	2 772 Kč	8 708 Kč
<b>Zařízení č. 2 - POMOCNÝ MATERIÁL</b>						<b>15 407 Kč</b>	<b>12 480 Kč</b>	<b>27 887 Kč</b>	
22	2 01	D+M Pomocný spojovací a těsnící materiál pro čtyřhranné a kruhové potrubí	36	kg	68 Kč	2 448 Kč	57 Kč	2 052 Kč	4 500 Kč
23	2 02	D+M Závěsový a kotvicí systém pro rekuperační jednotku, potrubní rozvody apod.	28	kpl	62 Kč	1 736 Kč	50 Kč	1 400 Kč	3 136 Kč
24	2 03	D+M Ocel pro pomocné konstrukce, konzole apod.	85	kg	43 Kč	3 655 Kč	45 Kč	3 825 Kč	7 480 Kč

25	2 04	D+M Nátěry pozinkovaného potrubí VZT vedené ve vnitřním prostředí v prostoru prodejny (1x základní nátěr, 2x vrchní nátěr)	43	m2	176 Kč	7 568 Kč	121 Kč	5 203 Kč	12 771 Kč
----	------	--	----	----	--------	----------	--------	----------	-----------

Rekapitulace									
		Dodávka							214 937,50 Kč
		Montáž							48 527,00 Kč
		Mimostaveništní doprava							8 596,00 Kč
		Přesun hmot po staveništi							5 600,00 Kč
		Lešení a pomocné konstrukce							15 653,00 Kč
		Zprovoznění, zaregulování, protokol o zaregulování							8 690,00 Kč
<b>Základní rozpočtové náklady v Kč bez DPH</b>									<b>302 003,50 Kč</b>



# SOUPIS STAVEBNÍCH PRACÍ, DODÁVEK A SLUŽEB - OSTATNÍ NÁKLADY SPOJENÉ S PŘÍPRAVOU, REALIZACÍ A PŘEDÁNÍM STAVBY

Název stavby:	ČÁSLAV - NEBYTOVÉ PROSTORY HOTELU "GRAND"	Investor:	Město Čáslav, Náměstí Jana Žižky z Trocnova 1/1, 286 01 Čáslav
Druh stavby:	STAVEBNÍ OPRAVY A ÚPRAVY SPOJENÉ S ÚDRŽBOU OBJEKTU - OPRAVA PRODEJNY "ORION" (1.NP)	Projektant:	Arplan s.r.o., Ječná 505/2, 120 00 Praha 2
Lokalita:	p.č.168, k.úz.Čáslav, č.p.74/11	Zhotovitel:	Realitní a stavební společnost s r.o., Fantova 693/45, Obřany, Brno
Zpracoval:		Zpracováno dne:	

Položka	Popis	M.J.	Množství	Jednotková cena	Cena celkem
1	Návrh, příslušné projednání (na DOSS a správcích sítí technické a dopravní infrastruktury) a realizace POV a DIO po celou dobu realizace stavby	soubor	1	5 000,00 Kč	5 000,00 Kč
2	Náklady na všechny komplexní zkoušky, revize a zaškolení obsluhy a údržby	soubor	1	10 000,00 Kč	10 000,00 Kč
3	Dokumentace skutečného provedení stavby, vč.dokladových částí	soubor	1	10 000,00 Kč	10 000,00 Kč

**Celkem: 25 000,00 Kč**

Poznámka:

Dodavatel předloží vzorky všech předmětů a vybraných konstrukcí či materiálů - ke schválení před vlastním použitím.

Všechny použité materiály a výrobky budou 1. jakostní třídy, musí mít příslušné atesty, homologace - prohlášení o shodě a certifikáty pro použití v ČR dle platných předpisů.

Stavební materiály nebudou používány, pokud jejich hmotnostní aktivita radonu je větší než hodnoty dané platnými právními předpisy v době výstavby.

V případě vzniklých škod zaviněných dodavatelem na veřejném či soukromém majetku - v souvislosti s pracemi na vlastní stavbě, uhradí tyto škody plně dodavatel.

Dodavatel provede a zajistí na svůj účet veškeré potřebné pomocné a ochranné konstrukce.

Součástí každé jednotkové ceny v následujících rozpočtech budou náklady na potřebné pomocné a zdvihací mechanismy, lešení a další potřebná zařízení nutná ke zhotovení komplexní dodávky, pokud nejsou v daném rozpočtu uvedeny samostatně.

Součástí každé jednotkové ceny v následujících rozpočtech budou náklady na potřebná opatření proti nežádoucím klimatickým a povětrnostním podmínkám.

Všechny rozvody a vedení budou barevně označeny dle platných předpisů - opatřeny příslušnými plastovými štítky s fóliovým popisem.

Veškerými bezpečnostními normami stanovené nápisy a značení jsou součástí dodávky.

Součástí každé jednotkové ceny v následujících rozpočtech budou náklady za spotřebované energie, plyn a vodu v době výstavby.

Součástí každé dodávky je i funkční odzkoušení jednotlivých částí zařízení a zařízení jako celku.

**Veškeré zařízení a dodávky budou dokončované, nainstalovány, přikotveny a propojeny tak, aby byly při předání plně funkční.**