

Dohoda o umístění zařízení

(dále jen „dohoda“)

EAST BOHEMIAN AIRPORT a.s.

se sídlem Pražská 179, Popkovice, 530 06 Pardubice
IČ: 481 54 938
DIČ: CZ48154938
Zastoupena: Ing. Hanou Šmejkalovou, výkonnou ředitelkou a místopředsedkyní představenstva
Bankovní spojení: ČSOB a.s., Radlická 333/150, Praha 5
Číslo účtu: 271849313/0300
ID: w4cdtb6
zapsána v obchodním rejstříku vedeném u Krajského soudu v Hradci Králové, sp. zn. B 915
(dále jen „**poskytovatel**“)

a

Česká republika - Generální ředitelství cel

se sídlem Budějovická 1387/7, 140 96 Praha 4
IČ: 712 14 011
Jednající: Ing. Olga Podhorná, vedoucí DO 134.3 HS Generálního ředitelství cel, na základě pověření generálního ředitele Generálního ředitelství cel, č. j. 35042/2019-900000-11 ze dne 8.7.2019
Bankovní spojení: ČNB, Na Příkopě 28, Praha 1
Číslo účtu: 1020011/0710
ID: 7 puaa4c
(dále jen „**provozovatel**“)

uzavřeli tuto dohodu o umístění zařízení podle § 1746 odst. 2 a násl. zákona č. 89/2012 Sb., občanského zákoníku, ve znění pozdějších předpisů (dále jen „OZ“):

I.

Předmět umístění

1. Poskytovatel prohlašuje, že je oprávněn hospodařit s majetkem - budovou terminálu, která stojí na pozemku parc. č. st.1052, k. ú. Popkovice, a dále na základě Smlouvy o výpůjčce uzavřené dne 17. 8. 2015 na dobu neurčitou je oprávněn hospodařit s přílehlým pozemkem parc. č. 121/15, k. ú. Popkovice, na kterém je umístěn vjezd na letištní plochu, vše vedeno u Katastrálního úřadu pro Pardubice územní pracoviště Pardubice (dále jen „**předmětné nemovitosti**“).
2. Předmětem umístění a provozu na předmětných nemovitostech jsou detekční zařízení, dle účelu umístění stanoveného v článku II. této dohody v místech, jak jsou vyznačeny a popsány v **grafickém znázornění v příloze č. 1**, která tvoří nedílnou součást této dohody, a to za účelem umístění a provozu níže uvedených zařízení, označené jako:

- č. 1 – 1 pár - detekční brána „velká“, umístěná v prostoru vjezdové/výjezdové brány (užší vrata) neveřejné části plochy letiště (výměra 2x 3 m²),
- č. 2 - 1 pár - detekční brána „malá“, umístěná v prostoru vjezdové/výjezdové brány neveřejné části plochy letiště (výměra 2x 3 m²),
- č. 3 - 3 páry - detekční sloupky, umístěné v budově terminálu v neveřejné části na pracovišti
„odlety“ za linií hraniční kontroly (výměra 6x 1 m²),
- č. 4 - 1 pár - detekční sloupek, umístěný v budově terminálu v neveřejné části - chodba pracoviště „VIP/GA“ (výměra 2x 1 m²),
- č. 5 - 2 páry - detekční sloupky, umístěné v budově terminálu v neveřejné části na pracovišti
„přiletý“ východ „zelená/červená“ (výměra 4x 1 m²),
- č. 6 - 1 kus - detektor, umístěný v budově terminálu v neveřejné části „třídírna - bezpečnostní kontrola zapsaných zavazadel“
nad dopravníkovým pásem (dále též „detektor třídírny“), (výměra 1x 1 m²),
(dále též „předmět umístění“).

II.

Účel umístění

1. Poskytovatel v této dohodě vyjadřuje souhlas provozovateli na předmětné nemovitosti umístit předmět umístění dle přílohy č. 1 dohody, tj. **17 kusů zařízení pro detekci gama a neutronového záření**, a to: detekčních bran „velkých“ a „malých“, detekčních sloupeků a detektoru „třídírny“ dle čl. I odst. 2 (společně dále jen „zařízení“), a to k zajištění realizace podprojektu „Detekce radiace“, který je součástí projektu „Zajištění zvýšení bezpečnosti na mezinárodních letištích s pravidelným veřejným leteckým provozem s výjimkou letiště Václava Havla Praha“ stanoveného usnesením vlády České republiky č. 543 ze dne 24. 7. 2017. Předmětná zařízení po své instalaci zůstanou samostatnou věcí ve vlastnictví provozovatele. Instalace bude provedena způsobem, který umožní oddělení zařízení od předmětných nemovitostí bez jakéhokoli znehodnocení předmětných nemovitostí, jakož i další průběžné přemísťování zařízení v průběhu doby umístění v rámci předmětných nemovitostí dle čl. III. odst. 4 dohody.
2. Poskytovatel se zavazuje, že provozovateli a jím pověřeným osobám umožní po předchozí vzájemné dohodě a za předpokladu splnění podmínek pro vstup do neveřejného prostoru letiště včetně vyhrazeného bezpečnostního prostoru přístup k předmětu umístění za účelem instalace zařízení s tím, že se provozovatel zavazuje **provést instalaci zařízení** při zachování plynulého provozu poskytovatele v rámci prostor předmětných nemovitostí na své náklady a odpovědnost **ve lhůtě do 31. 12. 2020** (dále jen „instalace“).
3. V souvislosti s instalací zařízení poskytovatel umožní provozovateli dle této dohody provést připojení zařízení do elektrické silnoproudé sítě v předmětu umístění a vést datové vedení v předmětu umístění v trase dle grafického znázornění, které je uvedeno v příloze č. 2, která je nedílnou součástí této dohody (dále jen „připojení“). Provozovatel provede instalaci zařízení dle tohoto odstavce na své náklady a odpovědnost.
4. Provozovatel se zavazuje poskytovatele průběžně seznamovat s projektem instalace a připojení zařízení (dále jen „projekt“) a konzultovat s ním jeho jednotlivé body s tím, že poskytovatel se zavazuje poskytnout provozovateli a jeho dodavatelům, při instalaci, připojení a provozu zařízení nezbytnou součinnost. Smluvní strany sjednávají, že za

součinnost poskytovatele dle tohoto odstavce se považuje zejména (i) součinnost při zpracovávání projektu, (ii) konzultace poskytovatele ohledně projektu, instalace a/nebo připojení, (iii) předání kontaktu na subdodavatele k poskytnutí konzultace ohledně projektu a (iiii) přítomnost poskytovatele nebo jím pověřených osob při přípravě a zpracování projektu a při realizaci instalace a připojení zařízení.

5. Provozovatel má povinnost termín instalace a realizace připojení dohodnout a předem odsouhlasit s poskytovatelem písemně/e-mailem na následující adresy poskytovatele
 - XXXXXXXXXXXXXXXX
 - XXXXXXXXXXXXXXXX
 - XXXXXXXXXXXXXXXXminimálně 14 kalendářních dnů před jejich započítím.
6. Provozovatel se zavazuje užívat zařízení v rozsahu a v souladu s účelem dohodnutým v této dohodě a za dále specifikovaných podmínek.

III.

Doba umístění

1. Umístění se sjednává od nabytí účinnosti této dohody **na dobu určitou do 31. 12. 2035.**
2. Právo provozovatele na umístění a provoz zařízení zaniká:
 - a) uplynutím doby uvedené v odstavci 1 (nedohodnou-li smluvní strany formou dodatku k této dohodě na jejím prodloužení),
 - b) písemnou dohodou smluvních stran,
 - c) písemnou výpovědí ze strany provozovatele s šestiměsíční výpovědní dobou, která začíná běžet od prvního dne měsíce následujícího po doručení výpovědi poskytovateli, stane-li se umístění pro provozovatele bezpředmětné,
 - d) písemnou výpovědí ze strany poskytovatele dle odstavce 3.
3. V případě, že:
 - a) provozovatel bude užívat zařízení v rozporu s dohodou, nebo nebude dodržovat podmínky této smlouvy, nebo
 - b) provozovatel bude v prodlení s placením úhrady za umístění a/nebo za spotřebu elektřiny v souvislosti s provozem zařízení déle než 30 dnů,

má poskytovatel právo tuto dohodu vypovědět s jednoměsíční výpovědní dobou, která začíná běžet od prvního dne měsíce následujícího po doručení výpovědi, a to za předpokladu, že poskytovatel na tuto skutečnost provozovatele písemně předem upozorní a poskytne mu lhůtu minimálně 15 dní k nápravě.

4. Poskytovatel si vyhrazuje právo v případě provozní potřeby rozhodnout kdykoliv v průběhu trvání tohoto smluvního vztahu o stěhování zařízení na jiné vhodné místo v rámci předmětných nemovitostí a provozovatel se v této souvislosti zavazuje rozhodnutí poskytovatele akceptovat. Změna umístění zařízení bude poskytovatelem s provozovatelem předem konzultována, a to z důvodu zajištění účelnosti a objektivitu činnosti zařízení na nových stanovištích.

5. Poskytovatel bere na vědomí, že v období 3 let ode dne následujícího po dokončení instalace a připojení zařízení, pokud bude poskytovatel požadovat přestěhování zařízení,
- a) bude třeba z důvodu zachování záručních podmínek zařízení provést měření za účelem ověření funkčnosti zařízení na předpokládaném novém místě,
 - b) poskytovatel se v této souvislosti zavazuje rozhodnout o stěhování výlučně na takové místo, které bude dle příslušného měření funkčnosti zařízení vyhovovat, a
 - c) poskytovatel na své náklady toto přestěhování zařízení včetně připojení zajistí.

IV.

Úhrada za umístění zařízení a úhrada za spotřebu elektřiny

1. Úhrada za umístění zařízení:

Úhrada za umístění zařízení byla stanovena dohodou smluvních stran a její sazba činí 100,- Kč + DPH (slovy: sto korun českých plus DPH) za každý započatý metr čtvereční plochy předmětu umístění za kalendářní měsíc (dále jen „**úhrada za umístění**“) dle splátkového kalendáře, který tvoří přílohu č. 3 dohody. Provozovatel započne platit úhradu za umístění zařízení od okamžiku zprovoznění zařízení. Po okamžiku zprovoznění zařízení uhradí provozovatel úhradu za umístění do konce příslušného kalendářního roku. Následně bude úhradu za umístění hradit v ročních intervalech dle splátkového kalendáře.

Úhrada za umístění zařízení bude hrazena provozovatelem bezhotovostním převodem na účet poskytovatele uvedený v záhlaví této dohody, a to vždy jedenkrát za příslušný kalendářní rok nejpozději do 15.02. daného kalendářního roku dle splátkového kalendáře, který tvoří přílohu č. 3 této dohody. Jako variabilní symbol bude použito číselné označení příslušného kalendářního roku.

2. Úhrada za spotřebu elektřiny potřebnou pro činnost zařízení bude provozovatelem hrazena od okamžiku zprovoznění zařízení, a to bezhotovostním převodem na účet poskytovatele:

Formou měsíční zálohové platby pro zajištění provozu elektrické napájecí sítě včetně příslušného technického zařízení dle splátkového kalendáře, který tvoří přílohu č. 3 dohody.

Úhrada za vyúčtování spotřeby elektrické energie bude hrazena bezhotovostním převodem na účet poskytovatele uvedený v záhlaví této dohody, a to pololetně do 30 dnů od okamžiku doručení provedeného vyúčtování poskytovatelem provozovateli, nejdříve však k 15.02. a 15.07. každého roku dle splátkového kalendáře, který tvoří přílohu č. 3 této dohody. Provozovatel je povinen doplatit poskytovateli případný nedoplatek za spotřebovanou elektrickou energii nejpozději do 30 dnů od okamžiku doručení provedeného vyúčtování poskytovatelem. Poskytovatel se zavazuje provozovateli vrátit případný přeplatek zálohové platby nejpozději do 30 dnů od okamžiku provedení vyúčtování.

Poskytovatel má nárok jednostranně zvednout výši záloh na úhradu spotřeby elektřiny, a to vždy v případě meziročního navýšení cen elektrické energie tak, aby výše zálohových plateb co nejvíce odpovídala výši skutečné spotřeby elektrické energie za daný kalendářní rok.

Součástí úhrady za spotřebu elektřiny bude daň z přidané hodnoty (DPH) ve výši dle právních předpisů platných a účinných ke dni uskutečnění zdanitelného plnění.

Celková výše úhrady za umístění zařízení a úhrady za spotřebu elektrické energie jsou stanoveny v příloze č. 3 této dohody - Splátkový kalendář.

3. Úhrada za umístění zařízení podléhá ročním úpravám, které odpovídají růstu inflačního indexu za předchozí rok. Poskytovatel má proto právo oznámit provozovateli úpravu úhrady za umístění zařízení. Úhrada za umístění zařízení může být upravena každý rok vždy k 1.1. příslušného kalendářního roku, a to podle výše inflace zveřejněné Českým statistickým úřadem (míra inflace vyjádření přírůstkem indexu spotřebitelských cen ke stejnému měsíci předchozího roku, a to měsíci prosinci).
4. V případě prodlení se splněním peněžité povinnosti dle této dohody je provozovatel povinen hradit poskytovateli zákonný úrok z prodlení dle nařízení vlády č. 351/2013 Sb., kterým se určuje výše úroků z prodlení a nákladů spojených s uplatněním pohledávky, ve znění pozdějších předpisů, na základě poskytovatelem vystavené faktury (splňující všechny zákonné náležitosti daňového dokladu) se splatností 30 dnů od doručení provozovateli.

V.

Povinnosti smluvních stran

1. Provozovatel prohlašuje, že se ke dni uzavření této dohody seznámil se stavem předmětu umístění, předmět umístění si prohlédl a tento je způsobilý dostát účelu této dohody.
2. Provozovatel je povinen dodržovat při umístění a provozu zařízení veškeré příslušné obecně závazné právní předpisy, zejména protipožární, bezpečnostní, hygienické a ochrany životního prostředí.
3. Provozovatel je povinen umístit a provozovat zařízení v souladu s touto dohodou a udržovat jej ve stavu nezávadném a způsobilém provozu. Pro vyloučení pochybností smluvní strany konstatují, že uvedené zahrnuje zejména povinnost provozovatele provádět obvyklou údržbu zařízení a souvisejících vedení tak, aby nedocházelo ke vzniku škody na předmětu umístění, ohrožování bezpečnosti či zdraví zaměstnanců poskytovatele pohybujících se v prostorách předmětu umístění, jakož i zdraví a majetku dalších osob nacházejících se v prostorách předmětu umístění.
4. Provozovatel je povinen bez zbytečného odkladu odstranit na své náklady závady a poškození předmětu umístění, které způsobil sám, ev. jeho zaměstnanci, dodavatelé či samotné zařízení.
5. Provozovatel je povinen řádně a včas oznámit poskytovateli vadu, kterou má v kompetenci odstranit poskytovatel, jinak odpovídá za škodu způsobenou nesplněním této povinnosti. V případě provádění oprav a údržby zařízení, které je součástí předmětných nemovitostí v užívání poskytovatele, a které má poskytovatel provést, je provozovatel povinen snášet omezení užívání předmětu užívání v rozsahu nezbytně nutném pro provedení oprav a udržování předmětných nemovitostí včetně jejich součástí a příslušenství, o čemž bude písemně předem provozovatel poskytovatelem informován.

6. V případě ukončení tohoto vztahu je provozovatel povinen opustit předmět umístění a předat jej poskytovateli v původním stavu s přihlédnutím k obvyklému opotřebení, a to nejpozději v den skončení tohoto vztahu na základě písemného předávacího protokolu.

VI. Odpovědnost

1. Provozovatel prohlašuje, že si je vědom skutečnosti, že předmět užívání se nachází v prostoru, kde poskytovatel provozuje svou činnost, která se v prostorách předmětných nemovitostí bude realizovat i za účinnosti této dohody.
2. Provozovatel se zavazuje po konzultaci s poskytovatelem zpracovat provozní řád pro pohyb v místě, kde bude zařízení instalováno, upravující zejména způsob obsluhy zařízení, průchodu/průjezdu zařízením a povinnosti vztahující se k předcházení jakýmkoliv poškozením zařízení, a to nejpozději do počátku zprovoznění zařízení.
3. Odpovědnost za škodu se řídí příslušnými ustanoveními OZ.
4. Vznikne-li na zařízení umístěném provozovatelem škoda, zavazuje se poskytovatel poskytnout provozovateli veškerou potřebnou součinnost za účelem ztotožnění osoby odpovědné za případné poškození zařízení, a to zejména formou zpřístupnění kamerových záznamů škodné události orgánům činným v trestním řízení, a to na žádost provozovatele v případě vzniku škodné události.

VII. Závěrečná ujednání

1. Tato dohoda nabývá platnosti dnem jejího podpisu oběma smluvními stranami a účinnosti dnem zveřejnění v registru smluv.
2. V souladu se zákonem č. 340/2015 Sb., o zvláštních podmínkách účinnosti některých smluv, uveřejňování těchto smluv a o registru smluv (zákon o registru smluv), v platném znění (dále jen „zákon o registru smluv“) se smluvní strany dohodly, že provozovatel zašle tuto dohodu správci registru smluv k uveřejnění ve lhůtě stanovené tímto zákonem. Příloha č. 1 (grafické znázornění předmětu umístění a Příloha č. 2 (grafické znázornění vedení datové trasy) této dohody dle §3 odst. 2 písm. b) zákona o registru smluv nepodléhají zveřejnění v registru smluv. Osobní údaje stran před odesláním budou anonymizovány v souladu se zákonem č. 110/2019 Sb., o zpracování osobních údajů.
3. Každá strana ponese své náklady za právní úkony, které vzniknou při přípravě a vyhotovení právních dokumentů v souvislosti s touto dohodou.
4. Obě smluvní strany se dohodly na tom, že případné dodatky k této dohodě musí být vyhotoveny pouze písemně, číslované vzestupnou řadou a podepsané oprávněnými zástupci obou smluvních stran. Smluvní strany si dále ujednaly, že k jiným formám ujednání nebude přihlíženo a nebudou jimi vázány.

5. Vzájemné vztahy smluvních stran z této dohody vyplývající a v ní výslovně neupravené se řídí příslušnými ustanoveními OZ a dalšími platnými právními předpisy, které se vztahují k této dohodě.
6. Stanou-li se některá ustanovení této dohody zcela nebo zčásti neplatná, nebo pokud by některá ustanovení chyběla, není tím dotčena platnost zbývajících ustanovení. Místo neplatného ustanovení platí jako dohodnuté takové ustanovení, které odpovídá smyslu a účelu neplatného ustanovení. Schází-li ustanovení zcela, platí za dohodnuté takové ustanovení, které odpovídá tomu, co by podle smyslu a účelu této dohody bylo ujednáno, kdyby tato skutečnost byla známa od počátku. Totéž platí, vyskytnou-li se v dohodě či jejich dodatcích případné mezery.
7. Nedílnou součástí dohody jsou:
 - Příloha č. 1 grafické znázornění předmětu umístění
 - Příloha č. 2 grafické znázornění vedení datové trasy
 - Příloha č. 3 splátkový kalendář
8. Tato dohoda je vyhotovena ve čtyřech stejnopisech s tím, že poskytovatel obdrží jedno vyhotovení dohody a provozovatel obdrží tři vyhotovení dohody.
9. Smluvní strany prohlašují, že se seznámily s obsahem dohody, že tato dohoda byla sepsána dle jejich pravé a svobodné vůle, nikoliv v tísní, či za nápadně nevýhodných podmínek, a že ani jedna ze stran není slabší stranou, a na důkaz toho připojují své podpisy.

V Pardubicích, dne

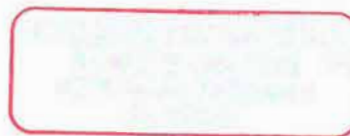
V Hradci Králové, dne 31. 7. 2019

Za poskytovatele:
EAST BOHEMIAN AIRPORT a.s.

Za provozovatele:
ČR - GŘC

Ing. Hana Smejkalová
výkonná ředitelka a místopředs
představenstva

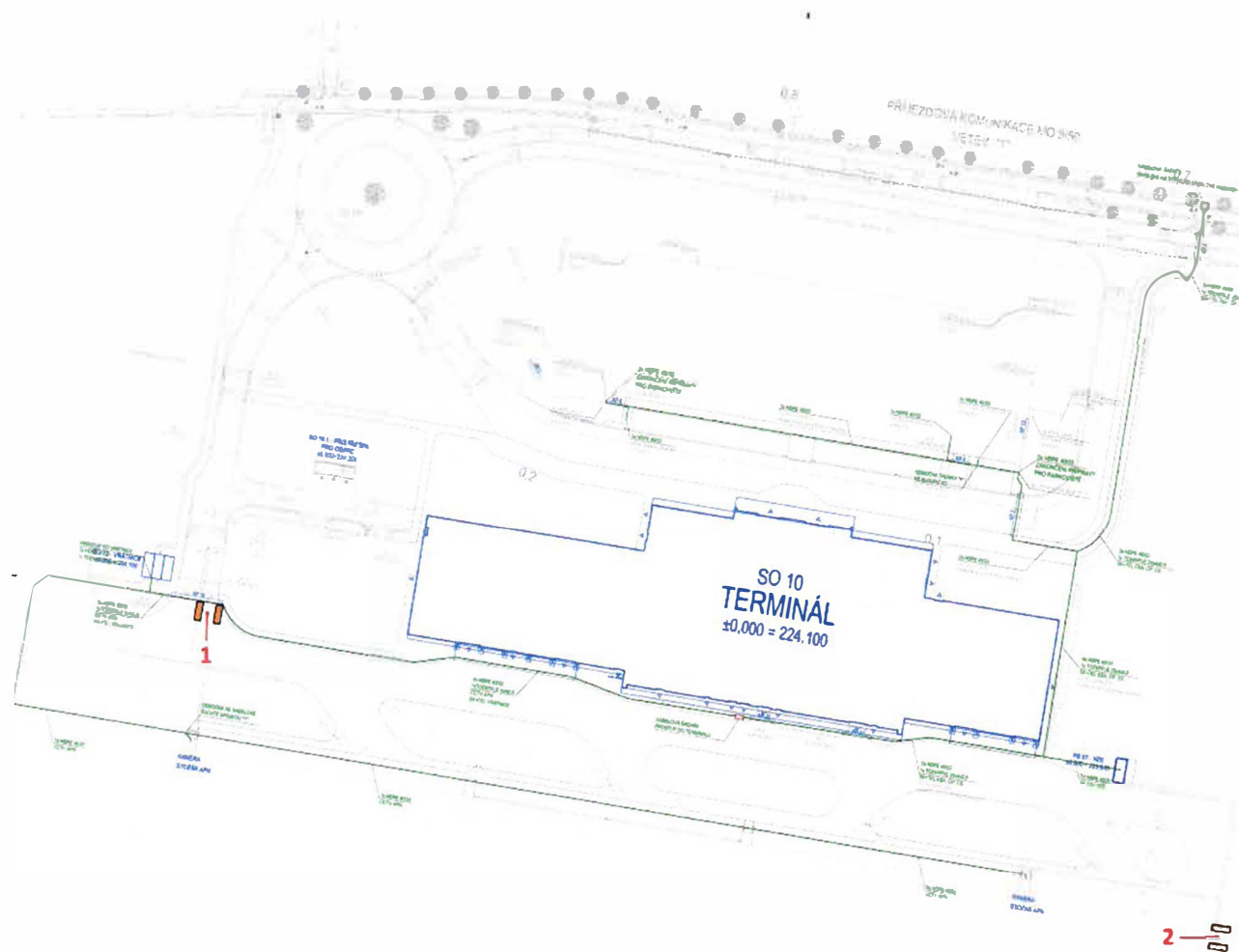
Ing. Olga Podhorná
vedoucí DO 134.3 – Hospodářské správy
Generální ředitelství cel



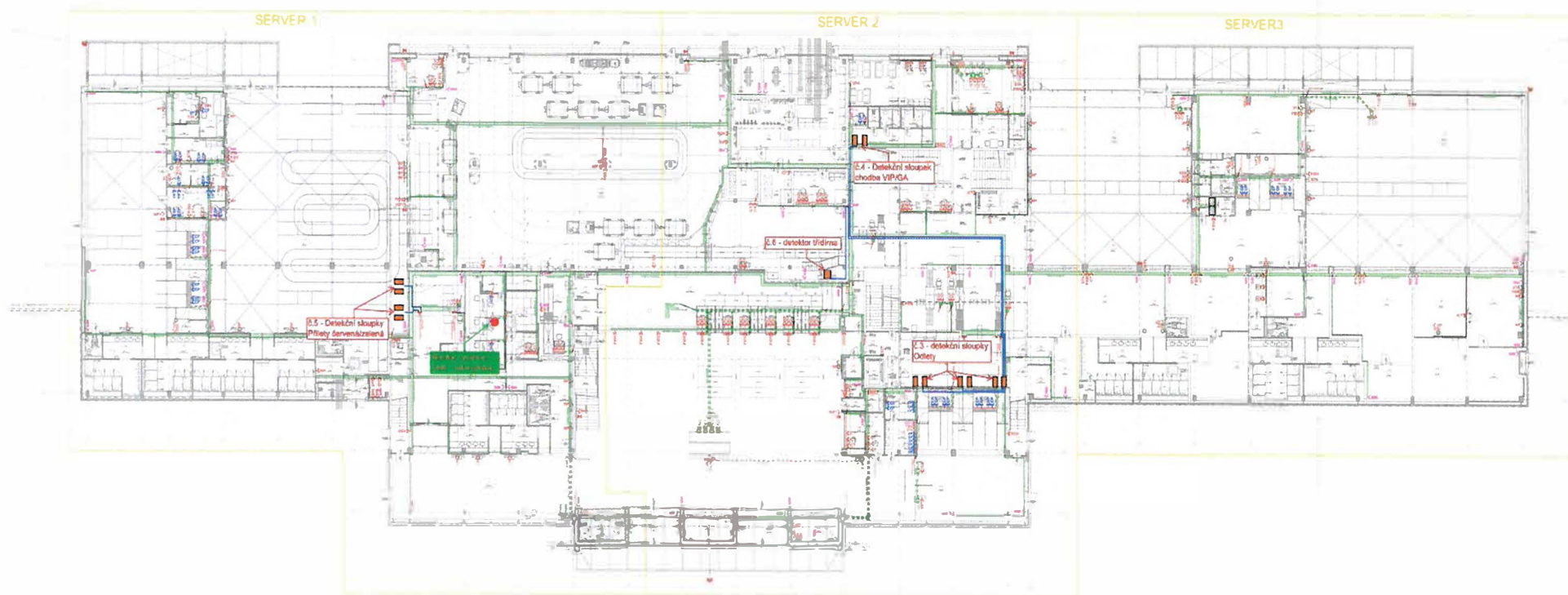
Grafické znázornění předmětu umístění

1. – Venkovní brána

2. – Venkovní brána „malá“

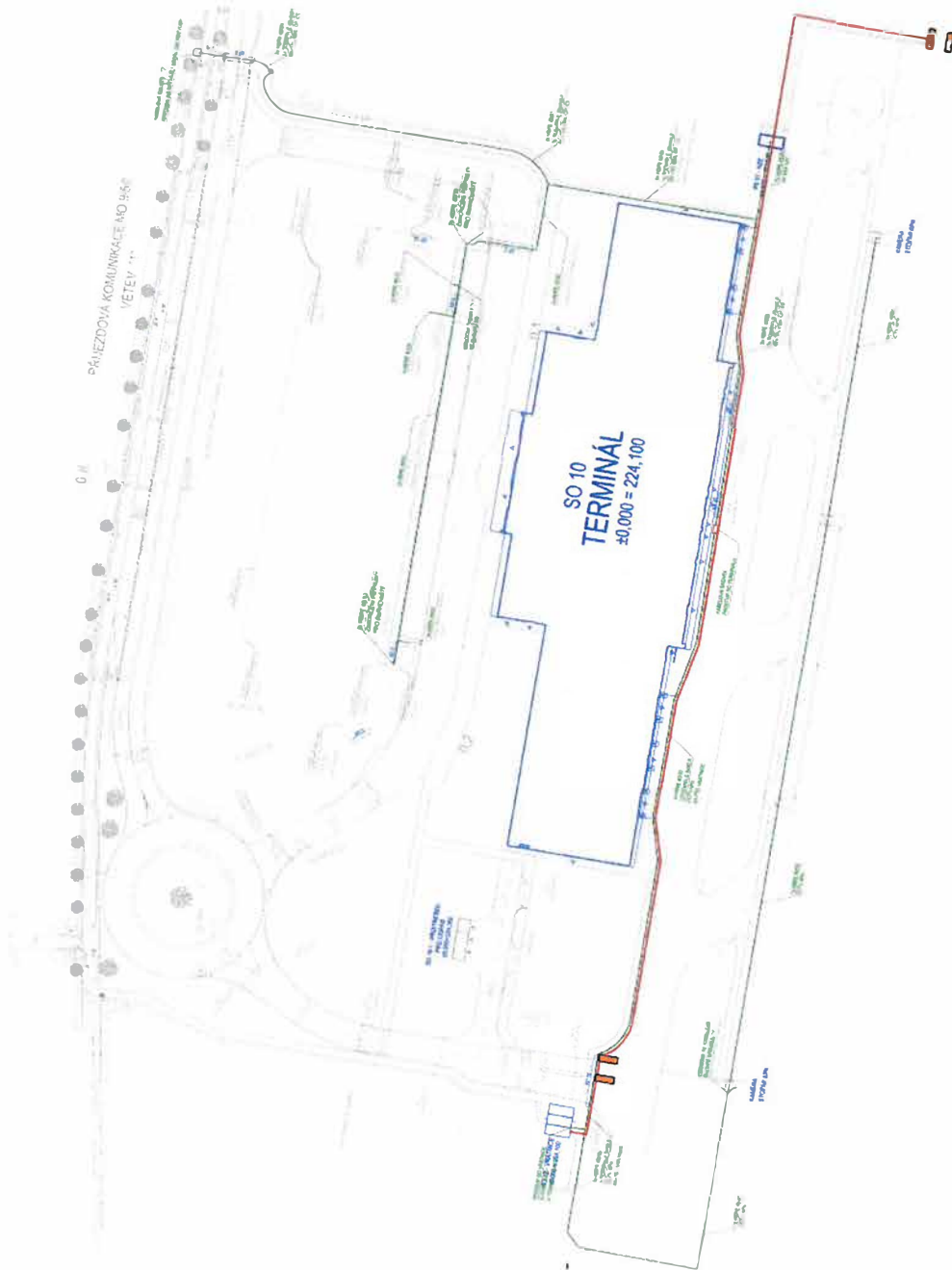


3. – Vnitřní detektory „odlety“
4. – Vnitřní detektory „VIP“
5. – Vnitřní detektory „přiletý“
6. – Vnitřní detektor „třídírna zavazadel“

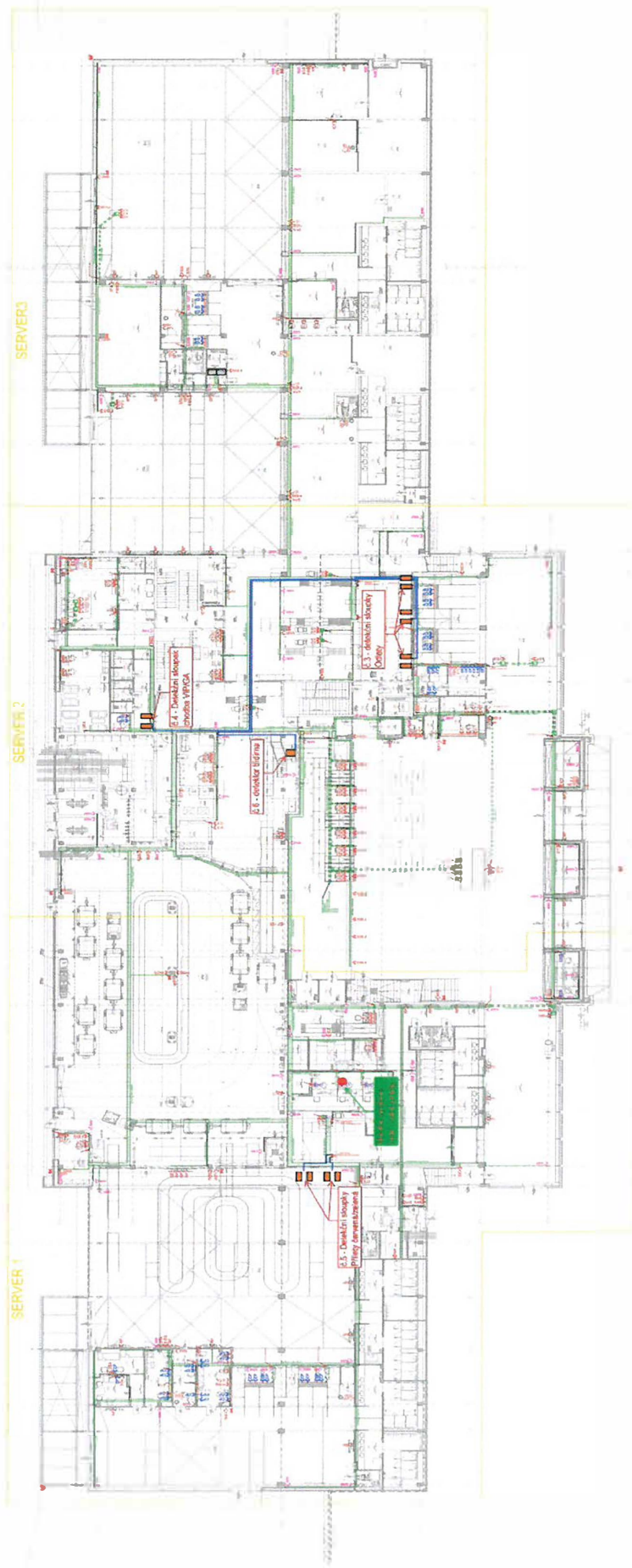


Grafické znázornění vedení datové trasy

Venkovní brána „velká“ „malá“



Pracoviště „odlety“, „přiletý“, „VIP“, „třídírna zavazadel“



SPLÁTKOVÝ KALENDÁŘ

daňový doklad podle zákona č. 235/2004 Sb.

Základní výše úhrady za umístění, Ceny za služby a specifikace Předmětu umístění

Příloha č. 3

Poskytovatel: EAST BOHEMIAN AIRPORT a.s., Pražská 179, Popkovice, 53006 Pardubice 6, IČ: 48154938, DIČ: CZ48154938

Provozovatel: **GENERÁLNÍ ŘEDITELSTVÍ CEL**, Budějovická 1387/7, 140 96 Praha 4, IČ: 71214011
 Objekt: areál LKPD

Cena služeb od: **dle dohody** poprvé splatné dne: po instalaci zařízení **dle dohody** Dále podle platebního kalendáře úhrady za umístění.
 Základní úhrada za umístění placena od: **dle dohody** poprvé splatné dne: po instalaci zařízení **dle dohody** Dále podle platebního kalendáře úhrady za umístění.

předmět umístění	Účel využití:	plocha (m2):	měsíční sazba za 1 m2:	měsíční záloha elektrická energie
detekční brána č. 1	kontrolní zařízení	6	100,00 Kč	200,00 Kč
detekční brána č. 2	kontrolní zařízení	6	100,00 Kč	200,00 Kč
detekční sloupky č. 3	kontrolní zařízení	6	100,00 Kč	200,00 Kč
detekční sloupky č. 4	kontrolní zařízení	2	100,00 Kč	200,00 Kč
detekční sloupky č. 5	kontrolní zařízení	4	100,00 Kč	200,00 Kč
detektor třídimy č. 6	kontrolní zařízení	1	100,00 Kč	200,00 Kč
Plocha celkem:		25,0		
Měsíční platby:			2 500,00 Kč	1 200,00 Kč
Sazba DPH:				21%
DPH:				252,00 Kč
Měsíční úhrada služby včetně 21% DPH:				1 452,00 Kč
Měsíční úhrada služby včetně 15% DPH:				
Roční úhrada celkem			30 000,00 Kč	17 424,00 Kč

poplatek za umístění	el. en.
600,00	200,00
600,00	200,00
600,00	200,00
200,00	200,00
400,00	200,00
100,00	200,00
2 500,00	1 200,00

Úhrada za umístění - jednorázová ročně nepozdějí k 15.2. příslušného kalendářního roku

Předpis plateb: Úhrada za spotřebu elektřiny - měsíční zálohy vždy 10.1., 10.2., 10.3., 10.4., 10.5., 10.6., 10.7., 10.8., 10.9., 10.10., 10.11., 10.12. každoročně. Platba, která má být uskutečněna v měsíci leden, bude provozovatelem vždy uhrazena nejpozději 5.2. příslušného roku. Platba za vyúčtování úhrady za spotřebu elektřiny bude provedena pololetně, nejdříve však vždy k 15.02 a 15.07. každého roku.

Datum uskutečnění zdanitelného plnění je vždy první den v roce, za který je předepsána platba
 Datum vystavení prvního daňového dokladu je den podpisu Dohody, již je platební kalendář přílohou

Výpočet úhrady za spotřebu elektrické energie:

Celkový příkon zařízení	spotřeba	Celková měsíční spotřeba v nepřetržitém provozu (24h x 0,5 = 12 kWh x 30 dní)	Celková měsíční úhrada za spotřebu elektrické energie
394 W (zaokrouhleno 0,5 kW)	0,5kWh	360 kWh	360 kWh x cena nakupované elektrické energie v daném měsíci