

Smlouva o dílo č. 1/2019

(dle § 2586 a násl. zákona č.89/2012 - občanský zákoník dále jen "NOZ")

I. Smluvní strany

1. Základní škola Lipník nad Bečvou, ulice Osecká 315, okres Přerov, příspěvková organizace

Sídlo: Lipník nad Bečvou, Osecká 315 751 31
Statutární zástupce: Mgr. Lukáš Rejzek, ředitel školy
IČO: 44940343
DIČ: CZ44940343
Zapsaná v obchodním rejstříku vedeném Krajským soudem v Ostravě, oddíl, Pr, vložka 848
Zástupce ve věcech smluvních: Mgr. Lukáš Rejzek

Bankovní spojení: KB Přerov, pobočka Lipník nad Bečvou
Číslo účtu: 18536831/0100
Telefon: 581 292 029

dále jen objednatel

2. VM light s.r.o.

Sídlo: Bratrská 1693,751 31 Lipník nad Bečvou
Statutární zástupce: Bc. Martin Vacek
IČO: 02632314
DIČ: CZ02632314

Zástupce ve věcech smluvních: Bc. Martin Vacek
Zástupce ve věcech technických Bc. Martin Vacek

Bankovní spojení: 

Číslo účtu: 

Telefon: 

Fax:

Zapsán v obchodním rejstříku, vedeným soudem v MěS Praha, oddíl C, vložka 221526.

dále jen zhotovitel

II. Základní ustanovení

1. Smluvní strany se dohodly, že tento závazkový vztah a vztahy z něj vyplývající se řídí Občanským zákoníkem, a to podle ust. § 2586 a násl. tohoto zákoníku.
2. Smluvní strany prohlašují, že údaje uvedené v čl. I smlouvy a taktéž oprávnění k podnikání jsou v souladu s právní skutečností v době uzavření smlouvy. Smluvní strany se zavazují, že změny dotčených údajů oznámí bez prodlení druhé smluvní straně.

**III.
Předmět smlouvy**

1. Zhotovitel se touto smlouvou zavazuje provést akci „**Výměna osvětlení ZŠ Lipník nad Bečvou Osecká 315**“ (dále jen „dílo“). Dílo bude splňovat požadavky této smlouvy, veškerých právních předpisů a podmínek vztahujících se k předmětu díla.
2. Zhotovitel přezkoumal a prověřil zadávací dokumentaci co do její úplnosti, správnosti, přesnosti a použitelnosti a prohlašuje, že zadávací dokumentaci porozuměl a že je schopen dílo provést tak, aby splňovalo všechny požadavky na něj kladené.
3. Zhotovitel prověřil správnost výměr a počtů uvedených v zadávací dokumentaci a nebude průběhu plnění díla uplatňovat jakékoliv nároky na změnu této smlouvy plynoucí z nepřesností výměr nebo počtů.
4. Smluvní strany prohlašují, že předmět smlouvy není plněním nemožným, a že dohodu uzavřely po pečlivém zvážení všech možných důsledků.

**IV.
Doba a místo plnění**

1. Práce na realizaci předmětu smlouvy budou započaty po podpisu smlouvy oběma smluvními stranami.
2. Doba realizace díla je do **30. 9. 2019** což je **139 (dnů)**. Zhotovitel splní svou povinnost provést dílo jeho řádným zhotovením a předáním objednateli bez vad a nedodělků. O předání a převzetí díla jsou zhotovitel i objednatel povinni sepsat protokol, v jehož závěru objednatel prohlásí, zda dílo přijímá nebo nepřijímá, a pokud ne, z jakých důvodů.
3. Místem plnění je Základní škola Lipník nad Bečvou, ulice Osecká 315, okres Přerov, příspěvková organizace.

**V.
Cena díla**

1. Cena díla je stanovena ve výši:

Celkem bez DPH	1 912 367 Kč
<u>DPH 21 %</u>	
Celkem včetně DPH	2 313 964 Kč

Slovy: -dvamiliotřístatřinácttisícšestadesátčtyři-

2. zhotovitel garantuje výši uvedené ceny k řádnému dokončení díla dle výzvy. Cena je dohodnuta jako cena konečná za provedení díla podle zadávací dokumentace a platí po celou dobu realizace díla.
3. Součástí sjednané ceny jsou veškeré práce a dodávky, poplatky a jiné náklady nezbytné pro řádné a úplné zhotovení díla.
4. Cena obsahuje i případné zvýšené náklady spojené s vývojem cen vstupních nákladů a to až do doby ukončení díla.
5. Součástí této smlouvy je položkový rozpočet, který tvoří přílohu č. 1.
6. Objednatel nepřipouští překročení uvedené ceny. Cena může být měněna pouze na základě projednání změny díla písemným dodatkem ke smlouvě o dílo.

VI. Platební podmínky

1. Zálohy nejsou přípustné.
2. Lhůta splatnosti faktury je 14 dnů od doručení objednateli.
3. Faktura za provedené práce bude zhotovitelem vystavena po dokončení díla a po předání díla bez vad a nedodělků.
4. Faktura musí obsahovat náležitosti daňového a účetního dokladu.
5. Nebude-li faktura obsahovat některou povinnou náležitost nebo bude chybně vyúčtována cena, je objednatel oprávněn vadnou fakturu před uplynutím lhůty splatnosti vrátit druhé straně bez zaplacení k provedení opravy. Ve vrácené faktuře vyznačí objednatel důvod vrácení. Druhá smluvní strana provede opravu vystavením nové faktury.
6. Vráti-li objednatel vadnou fakturu druhé smluvní straně, přestává běžet původní lhůta splatnosti. Celá lhůta běží ode dne doručení nově vyhotovené faktury. Stejný termín splatnosti platí pro druhou smluvní stranu i objednatele při placení jiných plateb (např. úroků z prodlení, smluvní pokuty, náhrady škod aj.).
7. Povinnost zaplatit je splněna dnem odepsání příslušné částky z účtu objednatele.

VII. Jakost díla

1. Smluvní strany se dohodly na I. jakosti díla. Kvalita dodávaných materiálů a konstrukcí bude dokladována předepsaným způsobem při kontrolních prohlídkách a při předání a převzetí díla.
2. Pokud není v dokumentaci zakázky stanoveno jinak, musí materiály, výrobky a práce odpovídat českým technickým normám platným ke dni podpisu této Smlouvy, popřípadě jiným předpisům platným v České republice.

VIII. Záruční doba a vady díla

1. Zhotovitel poskytuje záruku na dílo **84 měsíců**.
2. Záruční doba začíná plynout ode dne předání a převzetí díla bez vad a nedodělků.
3. Dílo má vady, jestliže provedení díla neodpovídá požadavkům uvedeným ve smlouvě nebo jiné dokumentaci vztahující se k provedení díla.
4. Zhotovitel odpovídá za vady, které se vyskytly v záruční době.
5. Vyskytne-li se v průběhu záruční doby na provedeném díle vada, objednatel písemně oznámí zhotoviteli její výskyt a jak se projevuje. Jakmile objednatel odeslal toto písemné oznámení, má se za to, že požaduje bezplatné odstranění vady.
6. Zhotovitel je povinen nejpozději do 10 dnů po obdržení reklamace písemně oznámit objednateli zda reklamaci uznává, jakou lhůtu navrhuje k odstranění vad nebo z jakých důvodů reklamaci neuznává. Pokud tak neučiní, má se za to, že reklamaci objednatele uznává.

7. Vady, které se vyskytnou v záruční době, budou zhotovitelem odstraněny bezplatně v termínu do 20 dnů od doručení oprávněného požadavku. Vady, které brání provozu nebo ohrožují život, budou odstraněny do 7 pracovních dní.
8. Objednatel je povinen umožnit zhotoviteli odstranění vady.
9. Provedenou opravu vady zhotovitel objednateli předá protokolárně. Na provedenou opravu poskytne zhotovitel záruku v délce 24 měsíců.

IX. Odpovědnost za škodu

1. Odpovědnost za škodu na zhotovovaném díle nebo jeho části nese zhotovitel v plném rozsahu až do dne předání a převzetí celého díla bez vad a nedodělků. Toto ustanovení se nevztahuje na případ, kdy objednatel předanou část začal užívat před předáním celého díla.
2. Zhotovitel nese odpovědnost původce odpadů, zavazuje se nezpůsobovat únik ropných, toxických či jiných škodlivých látek na stavbě.
3. Zhotovitel zajistí ochranu stavby a zavazuje se na stavbě dodržovat bezpečnostní, hygienické (včetně zákazu kouření v areálu školy), protipožární předpisy a normy, ponese nebezpečí škod, které na stavbě případně vzniknou od termínu převzetí staveniště do termínu dokončení a předání stavby včetně likvidace zařízení staveniště.
4. Zhotovitel je povinen nahradit objednateli v plné výši škodu, která vznikla při realizaci díla.

X. Smluvní pokuty

1. Pokud zhotovitel nedokončí dílo ve lhůtě podle čl. IV., zaplatí objednateli smluvní pokutu ve výši 0,1 % z ceny celého díla za každý i započatý den prodlení.
2. Dojde-li ze strany objednatele k prodlení při úhradě faktury, je objednatel povinen zaplatit zhotoviteli smluvní pokutu ve výši 0,1 % z dlužné částky.
3. Pokud zhotovitel neodstraní vady nebo nedodělky v dohodnutém termínu, zaplatí zhotovitel objednateli smluvní pokutu ve výši 1.000,- Kč za každý den prodlení a každou vadu.
4. Pokud zhotovitel neodstraní reklamované vady v dohodnutém termínu, zaplatí zhotovitel objednateli smluvní pokutu ve výši 500,- Kč za každý kalendářní den prodlení s odstraněním každé vady.
5. Smluvní pokuty se nezapočítávají na náhradu případně vzniklé škody, kterou lze vymáhat samostatně.
6. Smluvní pokuty dle předchozích ustanovení jsou splatné ve lhůtě 14 dnů ode dne obdržení jejich vyúčtování.

XI.
Stavební deník

1. Zhotovitel je povinen vést ode dne převzetí staveniště o pracích, které provádí, stavební deník ve smyslu § 157 zák. č. 183/2006 Sb. a dle náležitostí přílohy č. 5 k vyhlášce č. 499/2006 Sb., řádně do něj zapisovat všechny skutečnosti rozhodné pro plnění smlouvy, zejména údaje o časovém postupu a jakosti prací. Povinnost vést stavební deník končí předáním a převzetím díla bez vad a nedodělků.

XII.
Součinnost objednatele a zhotovitele

1. Zhotovitel je povinen ode dne převzetí staveniště zachovávat na staveništi čistotu a pořádek a je povinen staveniště zabezpečit proti vniknutí nepovolaných osob. Pokud se provádí oprava na objektu, který je průběžně využíván, je povinen seznámit všechny zúčastněné osoby na dodržování bezpečnosti práce a protipožárních předpisů, popřípadě ty které se budou během provádění díla v objektu pohybovat.
2. Zhotovitel je povinen vyzvat objednatele ke kontrole a prověření prací, které budou v dalším pracovním postupu zakryty nebo se stanou nepřístupnými.
3. Výzvu k prověření prací musí zhotovitel učinit písemně nejméně tři dny předem a to provedením zápisu do stavebního deníku. Neučiní-li tak, je povinen na žádost objednatele odkrýt práce, které byly zakryty nebo se staly nepřístupnými na svůj náklad.
4. Objednatel povolí za úplaty zhotoviteli zábor předem dohodnutých skladovacích ploch na nezbytně nutnou dobu k realizaci díla. Zhotovitel tyto uvede po dokončení díla do původního stavu.
5. Zhotovitel si zajistí samostatné měření elektrické energie, vody a úhradu těchto spotřebovaných energií, pokud nebude dohodnuto jinak.

XIII.
Předání díla

1. Zhotovitel je povinen nejpozději 5 dnů předem, vyzvat objednatele k zahájení převjímacího řízení.
2. Nedokončené dílo nebo jeho část není objednatel povinen převzít.
3. předávacím řízení sestaví smluvní strany zápis, který obsahuje zhodnocení prací, soupis zjištěných vad, dohodnuté lhůty k jejich odstranění, popř. slevu z ceny nebo jiná opatření.
4. Zhotovitel splní svou povinnost provést dílo jeho řádným ukončením a předáním předmětu díla bez vad a nedodělků objednateli a úspěšným doložením všech písemných dokladů - zápisy a osvědčení o provedených zkouškách použitých materiálů, zápisy o prověření prací a konstrukci zakrytých v průběhu prací, revizní zkoušky a zprávy, stavební deník, doklad o uložení odpadů, zápis o předání veřejných prostranství používaných k realizaci stavby zpět jejich vlastníkům.

5. Vlastnické právo přechází ze zhotovitele na objednatele zápisem o předání a převzetí díla bez vad a nedodělků.
6. Zhotovitel se zavazuje k vyklizení staveniště do 2 dnů po předání a převzetí stavby bez vad a nedodělků.

XIV. Odstoupení od smlouvy

1. Pro odstoupení od smlouvy platí zejména ustanovení § 2001 a násl. Občanského zákoníku.

XV. Ostatní ujednání

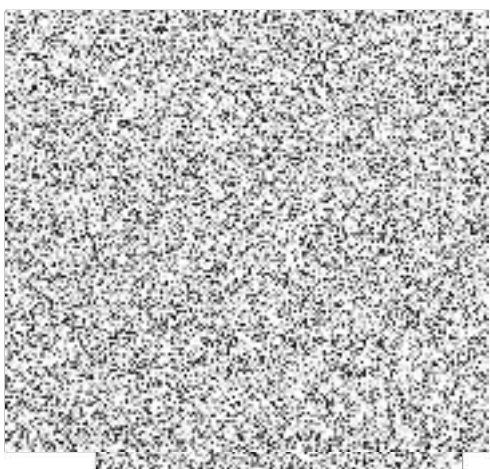
1. Změnit nebo doplnit tuto smlouvu, v kterékoliv části mohou smluvní strany pouze formou písemných dodatků, které budou podepsány oprávněnými zástupci obou stran.
2. Zhotovitel nemůže bez souhlasu objednatele postoupit svá práva a povinnosti plynoucí ze smlouvy třetí osobě.
3. Případná neplatnost některého ustanovení této smlouvy nemá za následek neplatnost ostatních ustanovení.
4. Smluvní strany shodně prohlašují, že si tuto smlouvu před jejím podepsáním přečetly, že byla uzavřena po vzájemném projednání podle jejich pravé a svobodné vůle určitě, vážně a srozumitelně, nikoliv v tísní nebo za nápadně nevýhodných podmínek a její autentičnost stvrzují svými podpisy.
5. Tato smlouva je vyhotovena ve dvou stejnopisech podepsaných oprávněnými zástupci smluvních stran, přičemž objednatel i zhotovitel obdrží po jednom vyhotovení s platností originálu.
6. Tato smlouva nabývá platnosti a účinnosti dnem podpisu obou smluvních stran.
7. Součástí každého stejnopisu smlouvy s platností originálu je příloha, která tvoří nedílnou součást smlouvy – oceněný položkový rozpočet.
8. Smluvní strany prohlašují, že toto právní jednání bylo učiněno na základě jejich svobodné a vážné vůle, určitě a srozumitelně, v souladu s dobrými mravy a veřejným pořádkem, nikoliv v tísní, rozrušení nebo lehkomyšlně a s úmyslem spojit s ním takové právní účinky, které s takovým jednáním právní předpisy spojují. Na důkaz souhlasu s obsahem smlouvy následují podpisy smluvních stran.
9. Smluvní strany berou na vědomí, že celý obsah smlouvy bude v souladu se zákonem č. 340/2015 Sb., o zvláštních podmínkách účinnosti některých smluv, uveřejňování těchto smluv a o registru smluv, zveřejněn v tomto registru včetně metadat této smlouvy. Objednatel se zavazuje, že zajistí zveřejnění v registru smluv v zákoně o registru smluv stanovené lhůtě. Smluvní strany souhlasně prohlašují, že ve smlouvě není obsaženo ustanovení, které by naplňovalo znaky

obchodního tajemství. Zhotovitel prohlašuje, že výslovně souhlasí se zveřejněním svých osobních údajů chráněných zákonem č. 101/2000 Sb., zákon o ochraně osobních údajů a o změně některých zákonů, uvedených v této smlouvě.

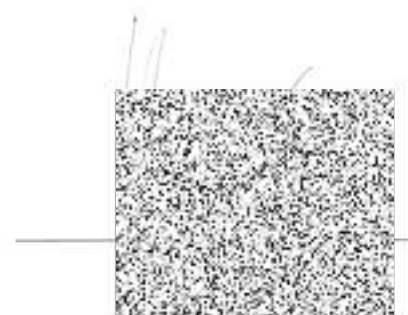
10. Přílohy smlouvy: Položkový rozpočet

Zpracování osobních údajů je prováděno na základě platné legislativy na ochranu osobních údajů a tím je „plnění právní povinnosti“ a dále na základě dalšího zákonného způsobu zpracování osobních údajů a tím je „příprava a plnění smlouvy“. Doba uchování je na základě skartačního řádu dle zákona o archivnictví.

V Lipníku nad Bečvou dne 27. 5. 2019



V Lipníku nad Bečvou dne 27. 5. 2019



Cenová nabídka

č. 20190506



Projekt:

ZŠ Osecká - rekonstrukce osvětlení

Zpracováno dne:

06.05.2019

Položka	Počet ks	Cena/MJ	Rábat	Cena/MJ po slevě	Cena celkem bez DPH
227 - třída 300 lx, (3 řady svítidel, po 4)					
MOLE 120 3k5 840, příkon 34 W, speciální svítidlo určené pro třídy, učebny, UGR <18	12	1 970 Kč	0%	1 970 Kč	23 640 Kč
OCELOT AS 120 5k0 840, asymetrické svítidlo na tabuli, příkon 35 W	2	1 890 Kč	0%	1 890 Kč	3 780 Kč
206 - třída 300 lx, (3 řady svítidel, po 4)					
MOLE 120 3k5 840, příkon 34 W, speciální svítidlo určené pro třídy, učebny, UGR <18	12	1 970 Kč	0%	1 970 Kč	23 640 Kč
OCELOT AS 120 5k0 840, asymetrické svítidlo na tabuli, příkon 35 W	2	1 890 Kč	0%	1 890 Kč	3 780 Kč
228 - sborovna 500 lx (1 řada svítidel, po 6)					
MOLE 120 3k5 840, příkon 34 W, speciální svítidlo určené pro třídy, učebny, UGR <18	6	1 970 Kč	0%	1 970 Kč	11 820 Kč
205 - třída 300 lx (2 řady svítidel, po 6)					
MOLE 120 3k5 840, příkon 34 W, speciální svítidlo určené pro třídy, učebny, UGR <18	12	1 970 Kč	0%	1 970 Kč	23 640 Kč
OCELOT AS 120 5k0 840, asymetrické svítidlo na tabuli, příkon 35 W	2	1 890 Kč	0%	1 890 Kč	3 780 Kč
204 - třída 300 lx (2 řady svítidel, po 6)					
MOLE 120 3k5 840, příkon 34 W, speciální svítidlo určené pro třídy, učebny, UGR <18	12	1 970 Kč	0%	1 970 Kč	23 640 Kč
OCELOT AS 120 5k0 840, asymetrické svítidlo na tabuli, příkon 35 W	2	1 890 Kč	0%	1 890 Kč	3 780 Kč
203 - třída 300 lx (2 řady svítidel, po 6)					
MOLE 120 3k5 840, příkon 34 W, speciální svítidlo určené pro třídy, učebny, UGR <18	12	1 970 Kč	0%	1 970 Kč	23 640 Kč
OCELOT AS 120 5k0 840, asymetrické svítidlo na tabuli, příkon 35 W	2	1 890 Kč	0%	1 890 Kč	3 780 Kč
202 - třída 300 lx (2 řady svítidel, po 6)					
MOLE 120 3k5 840, příkon 34 W, speciální svítidlo určené pro třídy, učebny, UGR <18	12	1 970 Kč	0%	1 970 Kč	23 640 Kč
OCELOT AS 120 5k0 840, asymetrické svítidlo na tabuli, příkon 35 W	2	1 890 Kč	0%	1 890 Kč	3 780 Kč
102 - třída 300 lx (3 řady svítidel, po 5)					
MOLE 120 3k5 840, příkon 34 W, speciální svítidlo určené pro třídy, učebny, UGR <18	15	1 970 Kč	0%	1 970 Kč	29 550 Kč
OCELOT AS 120 5k0 840, asymetrické svítidlo na tabuli, příkon 35 W	2	1 890 Kč	0%	1 890 Kč	3 780 Kč
103 - třída 300 lx (2 řady svítidel, po 6)					
MOLE 120 3k5 840, příkon 34 W, speciální svítidlo určené pro třídy, učebny, UGR <18	12	1 970 Kč	0%	1 970 Kč	23 640 Kč
OCELOT AS 120 5k0 840, asymetrické svítidlo na tabuli, příkon 35 W	2	1 890 Kč	0%	1 890 Kč	3 780 Kč
104 - třída 300 lx (2 řady svítidel, po 5)					
MOLE 120 3k5 840, příkon 34 W, speciální svítidlo určené pro třídy, učebny, UGR <18	12	1 970 Kč	0%	1 970 Kč	23 640 Kč
OCELOT AS 120 5k0 840, asymetrické svítidlo na tabuli, příkon 35 W	2	1 890 Kč	0%	1 890 Kč	3 780 Kč
Chodba					
OCELOT I 60 3k2 / 1k5 DALI PIR, svítidlo s funkcí koridor, integr. PIR čidlo, autonomní	5	2 880 Kč	0%	2 880 Kč	14 400 Kč
105 - třída 300 lx (2 řady svítidel, po 5)					
MOLE 120 3k5 840, příkon 34 W, speciální svítidlo určené pro třídy, učebny, UGR <18	12	1 970 Kč	0%	1 970 Kč	23 640 Kč
OCELOT AS 120 5k0 840, asymetrické svítidlo na tabuli, příkon 35 W	2	1 890 Kč	0%	1 890 Kč	3 780 Kč

OCELOT AS 120 5k0 840, asymetrické svítidlo na tabuli, příkon 35 W	2	1 890 Kč	0%	1 890 Kč	3 780 Kč
209 - třída (3 řady svítidel, po 5)					
MOLE 120 3k5 840, příkon 34 W, speciální svítidlo určené pro třídy, učebny, UGR <18	15	1 970 Kč	0%	1 970 Kč	29 550 Kč
OCELOT AS 120 5k0 840, asymetrické svítidlo na tabuli, příkon 35 W	2	1 890 Kč	0%	1 890 Kč	3 780 Kč
208 - třída (3 řady svítidel, po 5)					
MOLE 120 3k5 840, příkon 34 W, speciální svítidlo určené pro třídy, učebny, UGR <18	15	1 970 Kč	0%	1 970 Kč	29 550 Kč
OCELOT AS 120 5k0 840, asymetrické svítidlo na tabuli, příkon 35 W	2	1 890 Kč	0%	1 890 Kč	3 780 Kč
305 - kabinet M600					
FOSA 4k3 840	8	2 970 Kč	0%	2 970 Kč	23 760 Kč
304 - čítárna, 500 lx (4 řady svítidel, po 4)					
MOLE 120 3k5 840, příkon 34 W, speciální svítidlo určené pro třídy, učebny, UGR <18	16	1 970 Kč	0%	1 970 Kč	31 520 Kč
301 - 500 lx					
OCELOT 150 6k0 840	5	2 680 Kč	0%	2 680 Kč	13 400 Kč
302 - 500 lx (2 řady svítidel, po 7)					
MOLE 120 3k5 840, příkon 34 W, speciální svítidlo určené pro třídy, učebny, UGR <18	14	1 970 Kč	0%	1 970 Kč	27 580 Kč
306 - speciální pedagogika (3 řady svítidel, po 4)					
MOLE 120 3k5 840, příkon 34 W, speciální svítidlo určené pro třídy, učebny, UGR <18	12	1 970 Kč	0%	1 970 Kč	23 640 Kč
307 - kabinet, 500 lx					
OCELOT 150 6k0 840	5	2 680 Kč	0%	2 680 Kč	13 400 Kč
308 - třída, 300 lx (3 řady svítidel, po 4)					
MOLE 120 3k5 840, příkon 34 W, speciální svítidlo určené pro třídy, učebny, UGR <18	12	1 970 Kč	0%	1 970 Kč	23 640 Kč
OCELOT AS 120 5k0 840, asymetrické svítidlo na tabuli, příkon 35 W	2	1 890 Kč	0%	1 890 Kč	3 780 Kč
309 - kabinet, 500 lx					
OCELOT 180 10k0 840	2	3 040 Kč	0%	3 040 Kč	6 080 Kč
310 - třída (3 řady svítidel, po 5)					
MOLE 120 3k5 840, příkon 34 W, speciální svítidlo určené pro třídy, učebny, UGR <18	15	1 970 Kč	0%	1 970 Kč	29 550 Kč
OCELOT AS 120 5k0 840, asymetrické svítidlo na tabuli, příkon 35 W	2	1 890 Kč	0%	1 890 Kč	3 780 Kč
311 - třída (3 řady svítidel, po 5)					
MOLE 120 3k5 840, příkon 34 W, speciální svítidlo určené pro třídy, učebny, UGR <18	15	1 970 Kč	0%	1 970 Kč	29 550 Kč
OCELOT AS 120 5k0 840, asymetrické svítidlo na tabuli, příkon 35 W	2	1 890 Kč	0%	1 890 Kč	3 780 Kč
312 - třída (3 řady svítidel, po 5)					
MOLE 120 3k5 840, příkon 34 W, speciální svítidlo určené pro třídy, učebny, UGR <18	15	1 970 Kč	0%	1 970 Kč	29 550 Kč
OCELOT AS 120 5k0 840, asymetrické svítidlo na tabuli, příkon 35 W	2	1 890 Kč	0%	1 890 Kč	3 780 Kč
313 - Biologie (3 řady svítidel, po 5)					
MOLE 150 5k5 840, příkon 45 W, speciální svítidlo určené pro třídy, učebny, UGR <18	15	1 970 Kč	0%	1 970 Kč	29 550 Kč
OCELOT AS 120 5k0 840, asymetrické svítidlo na tabuli, příkon 35 W	2	1 890 Kč	0%	1 890 Kč	3 780 Kč
3. NP - chodba družina					
OCELOT C 90 4k5 PIR, svítidlo s funkcí koridor, integr. PIR čidlo, autonomní	9	2 890 Kč	0%	2 890 Kč	26 010 Kč