



USS00099485

THE LINDE GROUP

Linde

Linde Gas a.s.

Ústav pro státní kontrolu  
veterinárních biopreparátů a léčiv Brno

Došlo: - 7. 05. 2019

ÚSTAV PRO STÁTNÍ KONTROLU  
VETERINÁRNÍCH BIOPREPARÁTŮ  
A LÉČIV  
HUĐCOVA 56 A  
621 00 Brno

## Faktura - daňový doklad

Č. dokladu/v.symbol Datum vystavení Číslo zákazníka  
4 218 221 170 07.05.2019 570 241 280

Uvádějte, prosím, při platbách a v korespondenci

DIČ zákazníka IČ zákazníka Datum splatnosti Datum uskutečnění  
00019453 25.05.2019 03.05.2019

Vaše objednáč. číslo: 190/T19 ze dne 02.05.2019

Číslo produktu	DK	Název produktu SKP/Taric No.	Objem plynu celkem	Množství produktu	Cena/ produkt (CZK)	Celková částka (CZK)
10100240	8	DUSÍK 6.0 T10 4671100000 / 28043000 BID: 20331100991186	2 M3	1 OBA	8.230,00	8.230,00
HU 3340152	8	HELIUM 6.0 T50 / 28042910 Rozvoz - lahve a sv. ADR lahve Silnič energ popl lh Doklad dodávky č.: 2115496770 dodáno dne 03.05.2019 z místa dodávky: CJ01, Linde Gas a.s. - CJ01 Černovické nábřeží 612/10, 618 00 Brno - Komárov Příjemce zboží: ÚSTAV PRO STÁTNÍ KONTROLU VETERINÁRNÍCH BIOPREPARÁTŮ Palackého 174, 621 00 Brno	9,1 M3	1 OBA	35.165,00	35.165,00
				2 OBA	175,00	350,00
				2 OBA	104,00	208,00
				2 OBA	99,00	198,00

Daňový kód (DK)	Sazba daně (%)	Částka netto (CZK)	DPH (CZK)	Celková částka vč. DPH (CZK)
8	21,00	44.151,00	9.271,71	53.422,71
Celkem		44.151,00	9.271,71	Konečná částka (CZK) 53.422,71

Pokyn pro platbu v CZK:č.ú.:2113539415/2700, variabilní symbol= číslo dokladu.

V případě dotazů k obsahu faktury kontaktujte, prosím, pracovníci péče o zákazníky uvedenou v záhlaví faktury.

Vaše faktury a dodací listy naleznete v Zákaznickém portálu Linde Gas DIREKT: [www.linde-direkt.cz](http://www.linde-direkt.cz)Linde Gas a.s.  
U Technoplynu 1324  
198 00 Praha 9IČ: 00011754  
DIČ: CZ00011754Zákaznické centrum  
Telefon: 800 121 121  
Fax: 272 100 752[www.linde-gas.cz](http://www.linde-gas.cz)  
[info.cz@linde.com](mailto:info.cz@linde.com)

Spol. je zapsaná u Městského soudu v Praze v C

Je držitelem osvědčení Responsible Care.

Elektronicky podepsal: Linde Gas a.s.  
Datum: 07. 05. 2019

Linde Gas a.s.

U Technoplynu 1324 198 00 Praha 9

ÚSTAV PRO STÁTNÍ KONTROLU  
VETERINÁRNÍCH BIOPREPARÁTŮ  
A LÉČIV  
Palackého 174  
621 00 Brno

**Dodací list**

Číslo dokladu/v. symbol	Datum dodávky	Číslo zákazníka
2 115 496 770	03.05.2019	570 241 280

Uvádějte prosím při zpětných dotazech a v korespondenci

Místo vykládky: sklad  
Čas závozu od 07:00:00 do 14:00:00

ÚSTAV PRO STÁTNÍ KONTROLU  
VETERINÁRNÍCH BIOPREPARÁTŮ  
A LÉČIV  
HUDCOVA 56 A  
621 00 Brno

DIČ zákazníka

IČ zákazníka

Datum vystavení

Prodejní místo  
CJ01Linde Gas a.s. - CJ01  
Prodejní centrum BrnoTel.: 548124-131  
Fax : 548217-408Černovické nábřeží 612/10  
618 00 Brno - Komárov

Podmínka odeslání: 01 - Závoz

vytištěno dne: 02.05.2019, 10:39:15

Počet obalů s ICC: 1

Počet obalů bez ICC: 1

Číslo objednávky: 190/T19

Pol.	Číslo produktu	Název produktu SKP / Taric No.	Objem plynu celkem	Množství produktu
010	10100240	DUSÍK 6.0 T10 4671100000 / 28043000	2 M3	1 Oba
020	HU3340152	HELIUM 6.0 T50		1 Oba

Zakázka: 1359656717 Položka: 000020

Vertikál

Linde Gas a.s.  
U Technoplynu 1324  
198 00 Praha 9IČ: 00011754  
DIČ: CZ00011754Zákaznické centrum  
Telefon: 800 121 121  
Fax: 272 100 752www.linde-gas.cz  
info.cz@linde.com

# Všeobecné obchodní podmínky společnosti Linde Gas a.s. pro dodávky kapalných plynů, plynů v lahvích, paletách, pevných svazcích, kontejnerech a trajlerech a ostatních produktů a služeb

## 1. Platnost

Všechny dodávky kapalných plynů uskutečňované v silničních a železničních cisternách a plynů dodávaných v lahvích, paletách, pevných svazcích a kontejnerech a trajlerech a dodávky ostatních produktů a služeb se řídí podle následujících všeobecných obchodních podmínek, nestanoví-li zvláštní písemné smlouvy jinak.  
Pod pojmem lahev se rozumí kovová tlaková nádoba pro přepravu plynů do 90 l vodního objemu. Paletou se rozumí přepravní zařízení, uzpůsobené pro přepravu jednotlivých lahví. Pevným svazkem lahví se rozumí několik vzájemně propojených lahví na společném přepravním základě. Kontejnerem se rozumí mobilní nádoba pro přepravu plynů o objemu větším než 90 l vodního objemu. Trajlerem se rozumí silniční nebo železniční vůz, kde na podvozku je umístěno určité množství pevných svazků ocelových lahví, které jsou navzájem propojeny. Pod pojmem číslo zákazníka se rozumí evidenční číslo, které je zákazníkovi přiděleno při prvním odběru zboží, a pod nímž je veden aktuální stav zákaznickem pronajatých lahví, palet, pevných svazků, kontejnerů a jeho závazků.

## 2. Doprava a zacházení s plyny, lahvemi, paletami, pevnými svazky a kontejnery

Doprava plynů včetně lahví, palet, pevných svazků a kontejnerů se provádí z rampy prodejního místa Linde Gas a.s. (dále jen „Linde“). Při vlastním vyzvednutí nebo převzetí dopravcem, který je pověřen zákazníkem, je za provozně a přepravně bezpečnou nakládku a vykládku odpovědný zákazník, eventuálně pověřený dopravce. Zákazník musí dodržovat při zacházení a přepravě technických plynů stanovené předpisy, obzvláště ustanovení o bezpečnosti práce a předcházení úrazům, jakož i obecně uznávaná pravidla technologie včetně ČSN 078304 v jejich vždy platné podobě.

## 3. Dodávky plynů

Zásobovací zařízení Linde, do kterého zákazník odebrá kapalně technické plyny, je standardně vybaveno zařízením na dálkové sledování stavu zásoby technických plynů (služba Accura Liquid Management). Zákazník neobjednává jednotlivé dílčí dodávky, Linde dodává zákazníkovi technické plyny na základě stavu zjištěného prostřednictvím tohoto zařízení tak, aby měl zákazník v zásobovacím zařízení dostatečnou zásobu, s přihlédnutím k jeho obvyklé spotřebě.

Zákazník je povinen umožnit Linde dodávku technických plynů do zásobovacího zařízení kdykoliv 24 hodin denně a současně zajistit potvrzení převzetí dodávky odpovědným zástupcem. Zákazník je dále povinen v případě plánovaného přerušení odběrů technických plynů ze zásobovacího zařízení (např. z důvodu odstávky) nebo v případě plánovaného zvýšení spotřeby o více než 30 % oproti předchozí průměrné denní spotřebě, takovouto skutečností Linde písemně sdělit, nejpozději 24 hodin předem s uvedením doby trvání takové situace. Za písemnou formu sdělení se považuje též sdělení učiněné e-mailem nebo faxem. V případě porušení této povinnosti ze strany zákazníka, Linde negarantuje zajištění dostatečné zásoby kapalných technických plynů v zásobovacím zařízení Linde.

V ostatních případech určí zákazník jednotlivé dílčí dodávky objednávkou, kde uvede množství, termín a místo složení. Objednávky jsou činěny zpravidla písemně, přičemž za písemnou formu se považuje též objednávka učiněná e-mailem, dopisem nebo faxem. Objednávky je třeba zaslat přímo na dodavatelské místo Linde, a to v případě plynů dodávaných v silničních a železničních cisternách a trajlerech nejméně 3 pracovní dny před dnem dodání, v případě ostatních plynů nejpozději do 11. hodin pracovního dne předcházejícímu dni oudání. Splnění pozdějších objednávek nemůže Linde v krajních případech, zejména z přepravně kapacitních důvodů, garantovat. V případě dodávky zboží podléhající spotřební dani je zákazník povinen při objednání sdělit účel použití dle zákona o spotřebních dani.

Cena plynů, ostatních produktů a služeb se řídí dle aktuálního ceníku společnosti Linde.

## 4. Pronájem lahví, palet, pevných svazků a kontejnerů (dále i „distribuční prostředky“)

Za pronájem distribučních prostředků je zákazník povinen platit nájemné. Podpisem dodacího listu zákazníkem vzniká nájemní vztah. Výše denního nájemného a dodatkového nájemného se řídí podle platných sazeb tak, jak jsou tyto zveřejněny na prodejních místech Linde, která je oprávněna tyto sazby upravovat i v průběhu nájemního vztahu.

U distribučních prostředků Linde, které má zákazník v pronájmu déle než tři měsíce bez obrátky (tzn. výměny prázdných za plné), zaplatí zákazník dodatkové nájemné. Dení a dodatkové nájemné je u distribučních prostředků evidovaných dle individuálního číselného kódu přifařazeného k výrobnímu a evidenčnímu číslu distribučního prostředku účtováno pro konkrétní distribuční prostředek. V případě nájemní smlouvy na dobu určitou končí nájem uplynutím doby nebo odstoupením ze zákonných důvodů. V případě nájmu na dobu neurčitou je možno nájem vypovědět kteroukoliv stranou s měsíční výpovědní lhůtou. Úctování denního a dodatkového nájemného končí u distribučních prostředků evidovaných dle číselného kódu, vrácením konkrétního distribučního prostředku, který zákazník převzal.

Zákazník odpovídá za zcizení, ztrátu, odcizení, poškození, zničení nebo nevrácení jemu pronajatých distribučních prostředků. Přenechání distribučních prostředků třetí osobě není dovoleno.

Je zakázáno, aby zákazník měnil na jemu přiděleném čísle zákazníka větší počet distribučních prostředků, než má na tomto čísle od Linde pronajatých. Distribuční prostředky může zákazník kdykoliv vrátit na své náklady prodejnímu místu Linde v jeho prodejní době. O vrácení musí být zákazníkovi vydáno písemné potvrzení prodejního místa Linde.

Správnost výpisu z konta stavu pronajatých distribučních prostředků, který je součástí vyúčtování nájemného, musí být zákazníkem bez prodlení přezkoumána. Námitky jsou přípustné do jednoho měsíce po obdržení vyúčtování nájemného, jinak se má za to, že vyúčtování bylo zákazníkem uznáno za platné a počet distribučních prostředků zde uvedených je podkladem pro vyúčtování nájemného v následujícím období. Vyúčtování nájemného (výpis z účtu zákazníka) má účinnost potvrzení počtu pronajatých distribučních prostředků.

Zákazník je povinen neprodleně oznámit Linde veškeré změny týkající se jeho osoby, které by mohly mít vliv na obchodní vztah mezi ním a Linde, zejména změny jména, firmy, sídla (bydliště), provozovny, či změnu registrace k DPH. Zadržovací právo na pronájem distribučních prostředků se po dobu trvání nájemní smlouvy vylučuje. Nájemné je splatné a je účtováno nejméně jednou měsíčně.

## 5. Kauce (finanční jistina za vrácení majetku Linde)

Linde je oprávněna požadovat a zákazník je povinen platit za distribuční prostředky pronajaté zákazníkovi nezúčtitelnou kauci až do výše pořizovací ceny distribučního prostředku. Vrácení kauce se provede po odevzdání distribučních prostředků prodejnímu místu Linde, po zápočtu nákladů vzniklých Linde za náhradní opatření, odstranění škod nebo nečistot a dalších závazků. Za den úhrady závazků zápočtem je považován den vyhotovení zápočtu.

## 6. Smluvní pokuta

Při zcizení, odcizení, poškození, zničení nebo nevrácení distribučních prostředků je zákazník povinen zaplatit Linde smluvní pokutu za každou tlakovou lahev 4.000,- Kč, za každou přepravní paletu 5.000,- Kč, za každý pevný svazek 80.000,- Kč (včetně lahví ve svazku) a za každý kontejner 100.000,- Kč. Smluvní pokutou není dotčeno právo Linde na náhradu škody, kterou je oprávněna vymáhat samostatně.

## 7. Lahve zákazníků

Lahve zákazníků, které jsou jako takové označeny, jsou plněny podle objednávky zákazníkovi. Objedávka zákazníka současně zahrnuje i potřebné přezkoušení podle platných předpisů, které musí být podle těchto předpisů provedeno před naplněním lahve v plnění. Zákazník touto objednávkou rovněž potvrzuje i souhlas s vyúčtováním a cenou tohoto přezkoušení.

## 8. Platební podmínky

Linde je oprávněna požadovat platbu v hotovosti maximálně do hodnoty stanovené zákonem. Platbu předem poštovní poukázkou či šekem banky je oprávněna požadovat bez omezení u těch zákazníků, kteří neprokáží spolehlivou svou platební schopnost nebo platební morálku. Veškeré platby provádí zákazník na základě daňových dokladů vystavených Linde. Splatnost daňových dokladů je 14 dnů od data vystavení, není-li na daňovém dokladu uvedena lhůta delší. V případě prodlení zákazník se zaplacením kteréhokoliv daňového dokladu, je zákazník povinen zaplatit Linde úrok z prodlení ve výši 0,02 % z dlužné částky za každý den prodlení. Kromě toho, je Linde v takovém případě oprávněna přerušit dodávky do doby úplného zaplacení nebo odstoupit od smlouvy a požadovat okamžitě vrácení distribučních prostředků.

## 9. Výhrada vlastnictví

Až do úplného vyrovnání závazků zákazníkem zůstává dodané zboží vlastnictvím Linde.

## 10. Prodlení

V případě opožděných dodávek nebo výpadku v dodávkách může zákazník, pokud Linde nespíná dodávku v náhradní lhůtě, odstoupit od smlouvy. Škody takto vzniklé jsou hrazeny podle zákona a těchto podmínek.

## 11. Odpovědnost za škodu

V případě, že je Linde za podmínek daných zákonem povinná nahradit zákazníkovi způsobenou škodu, dohodly si smluvní strany rozsah náhrady škody tak, že Linde uhradí zákazníkovi škodu v prokázané výši, nejvýše však částku 20 000 000,- Kč. Právo na náhradu škody a vydání bezdůvodného obohacení se promlčují v třileté promlčecí době.

## 12. Záruka za vadné plnění

Pokud je dodávka vadná nebo neodpovídá množství dodaného plynu, má zákazník právo uplatnit reklamaci, které se řídí platnou legislativou a vnitřními předpisy Linde. Při reklamaci kvality plynů nesmí být spotřebováno více než 50 % uvedeného množství naplněné, a to z důvodu možného řádného provedení kontrolních analýz. Distribuční prostředky s vadným zbožím nesmějí být dále používány a po nápadném označení musí být vráceny prodejnímu místu. V tomto případě může zákazník při vyloučení dalších nároků požadovat bezplatně opakovanou dodávku. Nepodaří-li se toto dodatečně plnění, může zákazník podle svého výběru požadovat snížení kupní ceny vadné dodávky, a nebo požadovat zrušení dodávky.

## 13. Vyšší moc

Všechny případy vyšší moci, jakož i provozní, dopravní a energetické poruchy, stávky, výluky, osvobozují toho, kdo je jimi postižen, od smluvních povinností po dobu a v rozsahu účinnosti těchto událostí. To platí také tehdy, když uvedené okolnosti nastanou u subdodavatelů.

## 14. Zajištění množství

Pokud je údaj o množství v lahvích v "m<sup>3</sup>", pak se vztahuje na stav plynu při 15°C a tlaku 0,1 MPa. Zbytkové obsahy u vrácených distribučních prostředků nepodléhají náhradě.

## 15. Dodávky prostřednictvím třetí osoby

Linde je oprávněna splnit své dodavatelské povinnosti prostřednictvím třetí osoby.

## 16. Poplatky

Společně s cenou dodaného plynu bude zákazníkovi účtován i poplatek ADR, silniční a energetický poplatek za každou lahev, svazek lahví, mobilní zásobník, trajler a dodávku kapalných plynů do stabilního zásobníku, poplatek za příslušný atest, předaný zákazníkovi vždy s dodávkou jednotlivého druhu plynu a další poplatky stanovené ceníkem Linde. Výše poplatků se řídí podle aktuálně platných sazeb tak, jak jsou tyto zveřejněny na prodejních místech Linde, není-li smlouvou stanoveno jinak.

## 17. Změny smlouvy

Změny a doplňky sjednaných podmínek se vyžadují písemnou formou. Písemnou formou se nerozumí forma elektronické komunikace.

## 18. Řešení sporů

Pro řešení všech sporů mezi zákazníkem a Linde je, za dodržení příslušnosti věcné, místně příslušný soud, v jehož obvodu je sídlo Linde.

V případě, že je zákazník spotřebitelem, je subjektem řešení mimosoudních sporů Česká obchodní inspekce, bližší informace na [www.coi.cz](http://www.coi.cz).

## 19. Prohlášení o shodě

Linde vlastní "Prohlášení o shodě" na ocelové tlakové lahve včetně svařovaných, které mu dodavatel lahví poskytuje na lahve vyrobené po 1.9.1997, používané k distribuci plynů.

## 20. Výrobky vyhovují ČSN nebo specifikaci Linde.

## 21. Tyto Všeobecné podmínky (Form 1211/22) jsou platné od 1.2.2016.

ÚSTAV PRO STÁTNÍ KONTROLU  
VETERINÁRNÍCH BIOPREPARÁTŮ

Číslo dokladu/v. symbol  
2 115 496 770

Datum dodávky  
03.05.2019

Strana  
2 / 3

**PŘEPRAVNÍ DOKLAD PODLE USTANOVENÍ ODDÍLU 5.4.1 ADR**

**Vrácené prázdné obaly**

Název produktu (typ obalu)	Linde obaly s ICC Linde Cylinder	Linde obaly s ICC bez štítku	Linde obaly bez ICC Customer Cylinder	Zákaznické obaly Customer Cylinder	Jiné Quantity
Láhev					
Svazek					
Propan	XXXXXXXXXX	XXXXXXXXXX			
Propan-butan (Number of cylinders)	XXXXXXXXXX	XXXXXXXXXX			
Kryogenní nádoba (Number of cylinders)					
Suchý led - kontejner					
Paleta (Not Haz. Good)					
Paleta propan-butan (Not Haz. Good)					
Paleta propan - butan					
Jiné					
Jiné					

množství / MJ

...ks PRÁZDNÝ OBAL, 2  
...ks PRÁZDNÝ OBAL, 3  
...ks PRÁZDNÝ OBAL, 8

(0 bodů podle ADR)

Náklad nepřekračující limity pro vynětí z platnosti předepsané v 1.1.3.6

# Všeobecné obchodní podmínky společnosti Linde Gas a.s. pro dodávky kapalných plynů, plynů v lahvích, paletách, pevných svazcích, kontejnerech a trajlerech a ostatních produktů a služeb

## 1. Platnost

Všechny dodávky kapalných plynů uskutečňované v silničních a železničních cisternách a plynů dodávaných v lahvích, paletách, pevných svazcích a kontejnerech a trajlerech a dodávky ostatních produktů a služeb se řídí podle následujících všeobecných obchodních podmínek, nestanoví-li zvláštní písemně smlouvy jinak. Pod pojmem lahev se rozumí kovová tlaková nádoba pro přepravu plynů do 90 l vodního objemu. Paletou se rozumí přepravní zařízení, uzpůsobené pro přepravu jednotlivých lahví. Pevným svazcem lahví se rozumí několik vzájemně propojených lahví na společném přepravním základě. Kontejnerem se rozumí mobilní nádoba pro přepravu plynů o objemu větším než 90 l vodního objemu. Trajlerem se rozumí silniční nebo železniční vůz, kde na podvozku je umístěno určité množství pevných svazků ocelových lahví, které jsou navzájem propojeny. Pod pojmem číslo zákazníka se rozumí evidenční číslo, které je zákazníkovi přiděleno při prvním odběru zboží, a pod nímž je veden aktuální stav zákazníkem pronajatých lahví, palet, pevných svazků, kontejnerů a jeho závazků.

## 2. Doprava a zacházení s plyny, lahvemi, paletami, pevnými svazky a kontejnery

Doprava plynů včetně lahví, palet, pevných svazků a kontejnerů se provádí z rampy prodejního místa Linde Gas a.s. (dále jen „Linde“). Při vlastním vyzvednutí nebo převzetí dopravcem, který je pověřen zákazníkem, je za provozné a přepravné bezpečnou nakládku a vykládku odpovědný zákazník, eventuálně pověřený dopravce. Zákazník musí dodržovat při zacházení a přepravě technických plynů stanovené předpisy, obzvláště ustanovení o bezpečnosti práce a předcházení úrazům, jakož i obecně uznávaná pravidla technologie včetně ČSN 078304 v jejich vždy platné podobě.

## 3. Dodávky plynů

Zásobovací zařízení Linde, do kterého zákazník odebírá kapalně technické plyny, je standardně vybaveno zařízením na dálkové sledování stavu zásoby technických plynů (služba Accura Liquid Management). Zákazník neobjednává jednotlivé dílčí dodávky, Linde dodává zákazníkovi technické plyny na základě stavu zjištěného prostřednictvím tohoto zařízení tak, aby měl zákazník v zásobovacím zařízení dostatečnou zásobu, s přihlédnutím k jeho obvyklé spotřebě.

Zákazník je povinen umožnit Linde dodávku technických plynů do zásobovacího zařízení kdykoliv 24 hodin denně a současně zajistit potvrzení převzetí dodávky odpovědným zástupcem. Zákazník je dále povinen v případě plánovaného přerušování odběrů technických plynů ze zásobovacího zařízení (např. z důvodu odstávky) nebo v případě plánovaného zvýšení spotřeby o více než 30 % oproti předchozí průměrné denní spotřebě, takovouto skutečností Linde písemně sdělit, nejpozději 24 hodin předem s uvedením doby trvání takové situace. Za písemnou formu sdělení se považuje též sdělení učiněné e-mailem nebo faxem. V případě porušení této povinnosti ze strany zákazníka, Linde negarantuje zajištění dostatečné zásoby kapalných technických plynů v zásobovacím zařízení Linde.

V ostatních případech určí zákazník jednotlivé dílčí dodávky objednávkou, kde uvede množství, termín a místo složení. Objednávky jsou činěny zpravidla písemně, přičemž za písemnou formu se považuje též objednávka učiněná e-mailem, dopisem nebo faxem. Objednávky je třeba zasílat přímo na dodavatelské místo Linde, a to v případě plynů dodávaných v silničních a železničních cisternách a trajlerech nejméně 3 pracovní dny před dnem dodání, v případě ostatních plynů nejpozději do 11. hodin pracovního dne předcházejícímu dni dodání. Splnění pozdějších objednávek nemůže Linde v krajních případech, zejména a přepravně kapacitních důvodů, garantovat. V případě dodávky zboží podléhající spotřební dani je zákazník povinen při objednání sdělit účel použití dle zákona o spotřebních dani.

Cena plynů, ostatních produktů a služeb se řídí dle aktuálního ceníku společnosti Linde.

## 4. Pronájem lahví, palet, pevných svazků a kontejnerů (dále i „distribuční prostředky“)

Za pronájem distribučních prostředků je zákazník povinen platit nájemné. Podpisem dodacího listu zákazníkem vzniká nájemní vztah. Výše denního nájemného a dodatkového nájemného se řídí podle platných sazeb tak, jak jsou tyto zveřejněny na prodejních místech Linde, která je oprávněna tyto sazby upravovat i v průběhu nájemního vztahu.

U distribučních prostředků Linde, které má zákazník v pronájmu déle než tři měsíce bez obrátky (tzn. výměny prázdných za plné), zaplatí zákazník dodatkové nájemné. Denní a dodatkové nájemné je u distribučních prostředků evidovaných dle individuálního čárového kódu přifixovaného k výrobě a u evidenčního číslu distribučního prostředku účtováno pro konkrétní distribuční prostředek. V případě nájemní smlouvy na dobu určitou končí nájem uplynutím doby nebo odstoupením ze zákonných důvodů. V případě nájmu na dobu neurčitou je možno nájem vypovědět kteroukoliv stranou s měsíční výpovědní lhůtou. Úctování denního a dodatkového nájemného končí u distribučních prostředků evidovaných dle čárového kódu, vrácením konkrétního distribučního prostředku, který zákazník převzal.

Zákazník odpovídá za zcizení, ztrátu, odcizení, poškození, zničení nebo nevrácení jemu pronajatých distribučních prostředků. Přenechání distribučních prostředků třetí osobě není dovoleno.

Je zakázáno, aby zákazník měnil na jemu přidělené číslo zákazníka větší počet distribučních prostředků, než má na tomto čísle od Linde pronajatých. Distribuční prostředky může zákazník kdykoliv vrátit na své náklady prodejnímu místu Linde v jeho prodejní době. O vrácení musí být zákazníkovi vydáno písemně potvrzení prodejního místa Linde.

Správnost výpisu z konta stavu pronajatých distribučních prostředků, který je součástí vyúčtování nájemného, musí být zákazníkem bez prodlížení přezkoumána. Námitky jsou přípustné do jednoho měsíce po obdržení vyúčtování nájemného, jinak se má za to, že vyúčtování bylo zákazníkem uznáno za platné a počet distribučních prostředků zde uvedených je podkladem pro vyúčtování nájemného v následujícím období. Vyúčtování nájemného (výpis z čísla zákazníka) má účinnost potvrzení počtu pronajatých distribučních prostředků.

Zákazník je povinen neprodleně oznámit Linde veškeré změny týkající se jeho osoby, které by mohly mít vliv na obchodní vztah mezi ním a Linde, zejména změny jména, firmy, sídla (bydliště), provozovny, či změnu registrace k DPH. Zadržovací právo na pronajaté distribuční prostředky se po dobu trvání nájemní smlouvy vylučuje. Nájemné je splatné a je účtováno nejméně jednou měsíčně.

## 5. Kauce (finanční jistina za vrácení majetku Linde)

Linde je oprávněna požadovat a zákazník je povinen platit za distribuční prostředky pronajaté zákazníkovi nezúčtitelnou kauci až do výše pořizovací ceny distribučního prostředku. Vrácení kauce se provede po odezdání distribučních prostředků prodejnímu místu Linde, po zápočtu nákladů vzniklých Linde za náhradní opatření, odstranění škod nebo nečistot a dalších závazků. Za den úhrady závazků zápočetem je považován den vyhotovení zápočtu.

## 6. Smluvní pokuta

Při zcizení, odcizení, poškození, zničení nebo nevrácení distribučních prostředků je zákazník povinen zaplatit Linde smluvní pokutu za každou tlakovou lahev 4.000,- Kč, za každou přepravní paletu 5.000,- Kč, za každý pevný svazek 80.000,- Kč (včetně lahví ve svazku) a za každý kontejner 100.000,- Kč. Smluvní pokutou není dotčeno právo Linde na náhradu škody, kterou je oprávněna vymáhat samostatně.

## 7. Lahve zákazníků

Lahve zákazníků, které jsou jako takové označeny, jsou plněny podle objednávky zákazníků. Objedávka zákazníka současně zahrnuje i potřebné přezkoušení podle platných předpisů, které musí být podle těchto předpisů provedené před naplněním lahve v plnění. Zákazník touto objednávkou rovněž potvrzuje i souhlas s vyúčtováním a cenou tohoto přezkoušení.

## 8. Platební podmínky

Linde je oprávněna požadovat platbu v hotovosti maximálně do hodnoty stanovené zákonem. Platbu předem poštovní poukázkou či šekem banky je oprávněna požadovat bez omezení u těch zákazníků, kteří neprokáží spolehlivou svou platební schopnost nebo platební morálku. Veškeré platby provádí zákazník na základě daňových dokladů vystavených Linde. Splatnost daňových dokladů je 14 dnů od data vystavení, není-li na daňovém dokladu uvedena lhůta delší. V případě prodlížení zákazník se zaplacením kteréhokoliv daňového dokladu, je zákazník povinen zaplatit Linde úrok z prodlížení ve výši 0,02 % z dlužné částky za každý den prodlížení. Kromě toho, je Linde v takovém případě oprávněna přerušit dodávky do doby úplného zaplacení nebo odstoupit od smlouvy a požadovat okamžitě vrácení distribučních prostředků.

## 9. Výhrada vlastnictví

Až do úplného vyrovnání závazků zákazníkem zůstává dodané zboží vlastnictvím Linde.

## 10. Prodlížení

V případě opožděných dodávek nebo výpadku v dodávkách může zákazník, pokud Linde nesplní dodávku v náhradní lhůtě, odstoupit od smlouvy. Škody takto vzniklé jsou hrazeny podle zákona a těchto podmínek.

## 11. Odpovědnost za škodu

V případě, že je Linde za podmínek daných zákonem povinna nahradit zákazníkovi způsobenou škodu, dohodly si smluvní strany rozsah náhrady škody tak, že Linde uhradí zákazníkovi škodu v prokázané výši, nejvýše však částku 20 000 000,- Kč. Právo na náhradu škody a vydání bezdůvodného obohacení se promlčují v tříleté promlčecí době.

## 12. Záruka za vadné plnění

Pokud je dodávka vadná nebo neodpovídá množství daného plynu, má zákazník právo uplatnit reklamaci, která se řídí platnou legislativou a vnitřními předpisy Linde. Při reklamaci kvality plynů nesmí být spotřebováno více než 50 % uvedeného množství naplněné, a to z důvodu možného řádného provedení kontrolních analýz. Distribuční prostředky s vadným zbožím nesmějí být dále používány a po nápadném označení musí být vráceny prodejnímu místu. V tomto případě může zákazník při vyloučení dalších nároků požadovat bezplatně opakovanou dodávku. Nepodaří-li se toto dodatečně plnění, může zákazník podle svého výběru požadovat snížení kupní ceny vadné dodávky, a nebo požadovat zrušení dodávky.

## 13. Vyšší moc

Všechny případy vyšší moci, jakož i provozní, dopravní a energetické poruchy, stávky, výluky, osvobozují toho, kdo je jimi postížen, od smluvních povinností po dobu a v rozsahu účinnosti těchto událostí. To platí také tehdy, když uvedené okolnosti nastanou u subdodavatelů.

## 14. Zajištění množství

Pokud je údaj o množství v lahvích v "m<sup>3</sup>", pak se vztahuje na stav plynu při 15°C a tlaku 0,1 MPa. Zbytkové obsahy u vrácených distribučních prostředků nepodléhají náhradě.

## 15. Dodávky prostřednictvím třetí osoby

Linde je oprávněna splnit své dodavatelské povinnosti prostřednictvím třetí osoby.

## 16. Poplatky

Společně s cenou dodaného plynu bude zákazníkovi účtován i poplatek ADR, silniční a energetický poplatek za každou lahev, svazek lahví, mobilní zásobník, trajler a dodávku kapalných plynů do stabilního zásobníku, poplatek za příslušný atest, předaný zákazníkovi vždy s dodávkou jednotlivého druhu plynu a další poplatky stanovené ceníkem Linde. Výše poplatků se řídí podle aktuálně platných sazeb tak, jak jsou tyto zveřejněny na prodejních místech Linde, není-li smlouvou stanoveno jinak.

## 17. Změny smlouvy

Změny a doplňky sjednaných podmínek se vyžadují písemnou formou. Písemnou formou se nerozumí forma elektronické komunikace.

## 18. Řešení sporů

Pro řešení všech sporů mezi zákazníkem a Linde je, za dodržení příslušnosti věcné, místně příslušný soud, v jehož obvodu je sídlo Linde. V případě, že je zákazník spotřebitelem, je subjektem řešení mimosoudních sporů Česká obchodní inspekce, bližší informace na [www.col.cz](http://www.col.cz).

## 19. Prohlášení o shodě

Linde vlastní "Prohlášení o shodě" na ocelové tlakové lahve včetně svařovaných, které mu dodatel lahví poskytuje na lahve vyrobené po 1.9.1997, používané k distribuci plynů.

## 20. Výrobky vyhovují ČSN nebo specifikaci Linde.

## 21. Tyto Všeobecné podmínky (Form 1211/22) jsou platné od 1.2.2016.

ÚSTAV PRO STÁTNÍ KONTROLU  
VETERINÁRNÍCH BIOPREPARÁTŮ

Číslo dokladu/v. symbol  
2 115 496 770

Datum dodávky  
03.05.2019

Strana  
3 / 3

Podpisem tohoto dokladu potvrzuje zákazník svůj souhlas se vzadu uvedenými Všeobecnými obchodními podmínkami. Zástupce podpisem tohoto dokladu výslovně stvrzuje, že je oprávněn jednat za zákazníka.

Linde Gas a.s. poskytla zákazníkovi bezpečnostní listy v souladu se zákonem č. 350/2011 Sb.

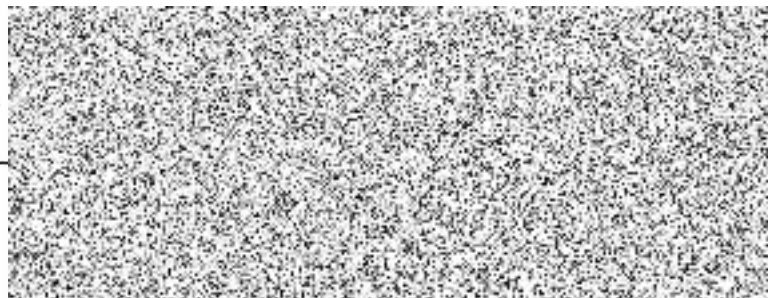
Podpisem tohoto dokladu zákazník (zástupce) potvrzuje, že byl seznámen s bezpečnostními pokyny pro návštěvníky v areálu Linde Gas a.s.

Vývozce výrobků uvedených v tomto dokumentu prohlašuje, že kromě zřetelně označených mají tyto výrobky preferenční původ v České republice.

Dopravce prohlašuje, že obdržel samostatný přepravní doklad s údaji o nebezpečné věci pro zajištění bezpečnosti při přepravě.

Láhve vydal (jméno):

Dopravce (jméno řidiče):



# Všeobecné obchodní podmínky společnosti Linde Gas a.s. pro dodávky kapalných plynů, plynů v lahvích, paletách, pevných svazcích, kontejnerech a trajlerech a ostatních produktů a služeb

## 1. Platnost

Všechny dodávky kapalných plynů uskutečňované v silničních a železničních cisternách a plynů dodávaných v lahvích, paletách, pevných svazcích a kontejnerech a trajlerech a dodávky ostatních produktů a služeb se řídí podle následujících všeobecných obchodních podmínek, nestanoví-li zvláštní písemné smlouvy jinak. Pod pojmem lahev se rozumí kovová tlaková nádoba pro přepravu plynů do 90 l vodního objemu. Paletou se rozumí přepravní zařízení, uzpůsobené pro přepravu jednotlivých lahví. Pevným svazkem lahví se rozumí několik vzájemně propojených lahví na společném přepravním základě. Kontejnerem se rozumí mobilní nádoba pro přepravu plynů o objemu větším než 90 l vodního objemu. Trajlerem se rozumí silniční nebo železniční vůz, kde na podvozku je umístěno určité množství pevných svazků ocelových lahví, které jsou navzájem propojeny. Pod pojmem číslo zákazníka se rozumí evidenční číslo, které je zákazníkovi přiděleno při prvním odběru zboží, a pod nímž je veden aktuální stav zákaznickem pronajatých lahví, palet, pevných svazků, kontejnerů a jeho závazků.

## 2. Doprava a zacházení s plynem, lahvemi, paletami, pevnými svazky a kontejnery

Doprava plynů včetně lahví, palet, pevných svazků a kontejnerů se provádí z rampy prodejního místa Linde Gas a.s. (dále jen „Linde“). Při vlastním vyzvednutí nebo převzetí dopravcem, který je pověřen zákazníkem, je za provozné a přepravné bezpečnou nákladu a vykládku odpovědný zákazník, eventuálně pověřený dopravce. Zákazník musí dohlížet při zacházení a přepravě technických plynů stanovené předpisy, obzvláště ustanovení o bezpečnosti práce a předcházení úrazům, jakož i obecně uznávaná pravidla technologie včetně ČSN 078304 v jejich vždy platné podobě.

## 3. Dodávky plynů

Zásobovací zařízení Linde, do kterého zákazník odebrá kapalně technické plyny, je standardně vybaveno zařízením na dálkové sledování stavu zásoby technických plynů (služba Accura Liquid Management). Zákazník neobjednává jednotlivé dílčí dodávky, Linde dodává zákazníkovi technické plyny na základě stavu zjištěného prostřednictvím tohoto zařízení tak, aby měl zákazník v zásobovacím zařízení dostatečnou zásobu, s přihlédnutím k jeho obvyklé spotřebě.

Zákazník je povinen umožnit Linde dodávku technických plynů do zásobovacího zařízení kdykoliv 24 hodin denně a současně zajistit potvrzení převzetí dodávky odpovědným zástupcem. Zákazník je dále povinen v případě plánovaného přerušení odběrů technických plynů ze zásobovacího zařízení (např. z důvodu odstávky) nebo v případě plánovaného zvýšení spotřeby o více než 30 % oproti předchozí průměrné denní spotřebě, takovouto skutečností Linde písemně sdělit, nejpozději 24 hodin předem s uvedením doby trvání takové situace. Za písemnou formu sdělení se považuje též sdělení učiněné e-mailem nebo faxem. V případě porušení této povinnosti ze strany zákazníka, Linde negarantuje zajištění dostatečné zásoby kapalných technických plynů v zásobovacím zařízení Linde.

V ostatních případech určí zákazník jednotlivé dílčí dodávky objednávkou, kde uvede množství, termín a místo složení. Objednávky jsou činěny zpravidla písemně, přičemž za písemnou formu se považuje též objednávka učiněná e-mailem, dopisem nebo faxem. Objednávky je třeba zasílat přímo na dodavatelské místo Linde, a to v případě plynů dodávaných v silničních a železničních cisternách a trajlerech nejméně 3 pracovní dny před dnem dodání, v případě ostatních plynů nejpozději do 11. hodin pracovního dne předcházejícímu dni dodání. Splnění pozdějších objednávek nemůže Linde v krajních případech, zejména z přepravně kapacitních důvodů, garantovat. V případě dodávky zboží podléhající spotřební dani je zákazník povinen při objednání sdělit účel použití dle zákona o spotřebních dani.

Cena plynů, ostatních produktů a služeb se řídí dle aktuálního ceníku společnosti Linde.

## 4. Pronájem lahví, palet, pevných svazků a kontejnerů (dále i „distribuční prostředky“)

Za pronájem distribučních prostředků je zákazník povinen platit nájemné. Podpisem dodacího listu zákazníkem vzniká nájemní vztah. Výše denního nájemného a dodatkového nájemného se řídí podle platných sazeb tak, jak jsou tyto zveřejněny na prodejních místech Linde, která je oprávněna tyto sazby upravovat i v průběhu nájemního vztahu.

U distribučních prostředků Linde, které má zákazník v pronájmu déle než tři měsíce bez obrátky (tzn. výměny prázdných za plné), zaplatí zákazník dodatkové nájemné. Denní a dodatkové nájemné je u distribučních prostředků evidovaných dle individuálního čárového kódu přifařeno k výrobnímu a evidenčnímu číslu distribučního prostředku účtováno pro konkrétní distribuční prostředek. V případě nájemní smlouvy na dobu určitou končí nájem uplynutím doby nebo odstoupením ze zákonných důvodů. V případě nájmu na dobu neurčitou je možno nájem vypovědět kteroukoliv stranou s měsíční výpovědní lhůtou. Účtování denního a dodatkového nájemného končí u distribučních prostředků evidovaných dle čárového kódu, vrácením konkrétního distribučního prostředku, který zákazník převzal.

Zákazník odpovídá za zcizení, ztrátu, odcizení, poškození, zničení nebo nevrácení jemu pronajatých distribučních prostředků. Přenechání distribučních prostředků třetí osobě není dovoleno.

Je zakázáno, aby zákazník měnil na jemu přiděleném čísle zákazníka větší počet distribučních prostředků, než má na tomto čísle od Linde pronajatých.

Distribuční prostředky může zákazník kdykoliv vrátit na své náklady prodejnímu místu Linde v jeho prodejní době. O vrácení musí být zákazníkovi vydáno písemné potvrzení prodejního místa Linde.

Správnost výpisu z konta stavu pronajatých distribučních prostředků, který je součástí vyúčtování nájemného, musí být zákazníkem bez prodloužení přezkoumána. Námitky jsou přípustné do jednoho měsíce po obdržení vyúčtování nájemného, jinak se má za to, že vyúčtování bylo zákazníkem uznáno za platné a počet distribučních prostředků zde uvedených je podkladem pro vyúčtování nájemného v následujícím období. Vyúčtování nájemného (výpis z čísla zákazníka) má účinnost potvrzení počtu pronajatých distribučních prostředků.

Zákazník je povinen neprodleně oznámit Linde veškeré změny týkající se jeho osoby, které by mohly mít vliv na obchodní vztah mezi ním a Linde, zejména změny jména, firmy, sídla (bydliště), provozovny, či změnu registrace k DPH. Zadržovací právo na pronájem distribučních prostředků se po dobu trvání nájemní smlouvy vylučuje. Nájemné je splatné a je účtováno nejméně jednou měsíčně.

## 5. Kauce (finanční jistina za vrácení majetku Linde)

Linde je oprávněna požadovat a zákazník je povinen platit za distribuční prostředky pronajaté zákazníkovi nezúčtelnou kauci až do výše pořizovací ceny distribučního prostředku. Vrácení kauce se provede po odevzdání distribučních prostředků prodejnímu místu Linde, po zápočtu nákladů vzniklých Linde za náhradní opatření, odstranění škod nebo nečistot a dalších závazků. Za den úhrady závazků zápočtem je považován den vyhotovení zápočtu.

## 6. Smluvní pokuta

Při zcizení, odcizení, poškození, zničení nebo nevrácení distribučních prostředků je zákazník povinen zaplatit Linde smluvní pokutu za každou tlakovou lahev 4.000,- Kč, za každou přepravní paletu 5.000,- Kč, za každý pevný svazek 80.000,- Kč (včetně lahví ve svazku) a za každý kontejner 100.000,- Kč. Smluvní pokoutu není dotčeno právo Linde na náhradu škody, kterou je oprávněna vymáhat samostatně.

## 7. Lahve zákazníků

Lahve zákazníků, které jsou jako takové označeny, jsou plněny podle objednávky zákazníků. Objednávka zákazníka současně zahrnuje i potřebné přezkoušení podle platných předpisů, které musí být podle těchto předpisů provedené před naplněním lahve v plnění. Zákazník touto objednávkou rovněž potvrzuje i souhlas s vyúčtováním a cenou tohoto přezkoušení.

## 8. Platební podmínky

Linde je oprávněna požadovat platbu v hotovosti maximálně do hodnoty stanovené zákonem. Platbu předem poštovní poukázkou či šekem banky je oprávněna požadovat bez omezení u těch zákazníků, kteří neprokáží spolehlivou svou platební schopnost nebo platební morálku. Veškeré platby provádí zákazník na základě daňových dokladů vystavených Linde. Splatnost daňových dokladů je 14 dnů od data vystavení, není-li na daňovém dokladu uvedena lhůta delší. V případě prodloužení zákazníka se zaplacením kteréhokoliv daňového dokladu, je zákazník povinen zaplatit Linde úrok z prodlení ve výši 0,02 % z dlužné částky za každý den prodlení. Kromě toho, je Linde v takovém případě oprávněna přerušit dodávky do doby úplného zaplacení nebo odstoupit od smlouvy a požadovat okamžitě vrácení distribučních prostředků.

## 9. Výhrada vlastnictví

Až do úplného vyrovnání závazků zákazníkem zůstává dodané zboží vlastnictvím Linde.

## 10. Prodloužení

V případě opožděných dodávek nebo výpadku v dodávkách může zákazník, pokud Linde nesplní dodávku v náhradní lhůtě, odstoupit od smlouvy. Škody takto vzniklé jsou hrazeny podle zákona a těchto podmínek.

## 11. Odpovědnost za škodu

V případě, že je Linde za podmínek daných zákonem povinná nahradit zákazníkovi způsobenou škodu, dohodly si smluvní strany rozsah náhrady škody tak, že Linde uhradí zákazníkovi škodu v prokázané výši, nejvýše však částku 20 000 000,- Kč. Právo na náhradu škody a vydání bezdůvodného obohacení se promlčují v tříleté promlčecí době.

## 12. Záruka za vadné plnění

Pokud je dodávka vadná nebo neodpovídá množství dodaného plynu, má zákazník právo uplatnit reklamaci, která se řídí platnou legislativou a vnitřními předpisy Linde. Při reklamaci kvality plynů nesmí být spotřebováno více než 50 % uvedeného množství plněné, a to z důvodu možného řádného provedení kontrolních analýz. Distribuční prostředky s vadným zbožím nesmějí být dále používány a po nápadném označení musí být vráceny prodejnímu místu. V tomto případě může zákazník při vyloučení dalších nároků požadovat bezplatné opakovanou dodávku. Nepodaří-li se toto dodatečně plnění, může zákazník podle svého výběru požadovat snížení kupní ceny vadné dodávky, a nebo požadovat zrušení dodávky.

## 13. Vyšší moc

Všechny případy vyšší moci, jakož i provozní, dopravní a energetické poruchy, stávky, výluky, osvobozují toho, kdo je jimi postižen, od smluvních povinností po dobu a v rozsahu účinnosti těchto událostí. To platí také tehdy, když uvedené okolnosti nastanou u subdávatele.

## 14. Zajištění množství

Pokud je údaj o množství v lahvích v "m<sup>3</sup>", pak se vztahuje na stav plynu při 15°C a tlaku 0,1 MPa. Zbytkové obsahy u vrácených distribučních prostředků nepodléhají náhradě.

## 15. Dodávky prostřednictvím třetí osoby

Linde je oprávněna splnit své dodavatelské povinnosti prostřednictvím třetí osoby.

## 16. Poplatky

Společně s cenou dodaného plynu bude zákazníkovi účtován i poplatek ADR, silniční a energetický poplatek za každou lahev, svazek lahví, mobilní zásobník, trajler a dodávku kapalných plynů do stabilního zásobníku, poplatek za příslušný atest, předaný zákazníkovi vždy s dodávkou jednotlivého druhu plynu a další poplatky stanovené ceníkem Linde. Výše poplatků se řídí podle aktuálně platných sazeb tak, jak jsou tyto zveřejněny na prodejních místech Linde, není-li smlouvou stanoveno jinak.

## 17. Změny smlouvy

Změny a doplnky sjednaných podmínek se vyžadují písemnou formou. Písemnou formou se nerozumí forma elektronické komunikace.

## 18. Řešení sporů

Pro řešení všech sporů mezi zákazníkem a Linde je, za dodržení příslušnosti věcné, místně příslušný soud, v jehož obvodu je sídlo Linde. V případě, že je zákazník spotřebitelem, je subjektem řešení mimosoudních sporů Česká obchodní inspekce, bližší informace na [www.coi.cz](http://www.coi.cz).

## 19. Prohlášení o shodě

Linde vlastní "Prohlášení o shodě" na ocelové tlakové lahve včetně svařovaných, které mu dodavatel lahví poskytuje na lahve vyrobené po 1.9.1997, používané k distribuci plynů.

## 20. Výrobky vyhovují ČSN nebo specifikaci Linde.

## 21. Tyto Všeobecné podmínky (Form 1211/22) jsou platné od 1.2.2016.

## Požadavek na vystavení objednávky/na nákup za hotové

(Dle ustanovení §26, zákona č. 320/2001 Sb. o finanční kontrole ve veřejné správě)

č.:

### Schvalovací postup příkazce operace

Ceny v Kč uvádějte vč. DPH

Přesné označení požadavku (č.kat., název, balení, typ) nebo odkaz na přílohu	Počet MJ	Cena za MJ (v Kč)	Cena (v Kč)
výměna tlakových lahví:			0,00
HU3340152 Helium 6.0 50 l	1	43 000,00	43 000,00
10100240 Dusík 6.0 10 l	1	10 000,00	10 000,00
Doprava	1	1 000,00	1 000,00
			0,00
			0,00
			0,00
<b>Předpokládaná cena celkem</b>			<b>54 000,00</b>

#### Dodavatel:

Linde Gas a.s.,  
U Technoplynu 1324, Praha 9 – Kyje, 198 00  
spgcz@linde.com

#### Zdůvodnění nezbytnosti objednávky:

V odůvodněných případech vyplňte výrazně výhradnost dodavatele

Výhradní dodavatel čistých plynů výrobce Linde pro měření vzorků plánovaného monitoringu.

Žadatel - jméno a podpis

Odbor č. Schvalující - jméno a podpis

Datum:

<input type="text"/>	115000	<input type="text"/>	<input type="text"/>
----------------------	--------	----------------------	----------------------

Příkazce operace, správce rozpočtu, hlavní účetní potvrzují prověřením písemného příkazu, že příkaz k fakturaci je v souladu s kritérii hospodárnosti, efektivity, účelnosti.

Příkazce operace	<input type="text"/>
Správce rozpočtu	
Hlavní účetní	

#### Vrácení požadavku

Datum a podpis:

Důvod:	<input type="text"/>
<input type="text"/>	<input type="text"/>

Objednávka č.:

140 / T / 19

Odeslána dne:

23. 4. 2019