

# PACHTOVNÍ SMLOUVA

## č. 6440-MPS2-2019-39

Níže uvedeného dne, měsíce a roku, smluvní strany:

### 1. Česká republika – Ministerstvo obrany

Sídlo: Tychonova 1, 160 01 Praha 6 - Hradčany  
 IČO: 60162694  
 DIČ: CZ60162694  
 Bankovní spojení: Česká národní banka, Na Příkopě 28, Praha 1  
 Číslo účtu: 19-22232881/0710  
 Variabilní symbol: 1998000095  
 Specifický symbol: 1420  
 Za kterou jedná: Ing. Dalibor Valder, zástupce vedoucího oddělení investic Praha odboru řízení staveb Agentury hospodaření s nemovitým majetkem, na základě pověření Ministra obrany ČR Ev. č. 233/4-30/2018-7542, ze dne 16. prosince 2018, vydaného ve smyslu ustanovení § 7 odst. 2 zákona č. 219/2000 Sb., o majetku České republiky a jejím vystupování v právních vztazích, v platném znění

Kontaktní osoba

E-mail:

Adresa pro doručování: Agentura hospodaření s nemovitým majetkem  
 Oddělení územní správy majetku Pardubice  
 Teplého 1899, PSC 530 02, Pardubice

Datová schránka: hjyaavk  
 dále také jen „propachtovatel“ na straně jedné

a

### 2. ZOS Kačina, a.s.

IČO: 257 67 712  
 Sídlo: Svatý Mikuláš 139, 284 01  
 Za kterou jedná:  
 Kontaktní osoba:  
 dále také jen „pachtýř“ na straně druhé

uzavřely podle § 2332 a násl. zákona č. 89/2012 Sb., občanský zákoník (dále také jen „OZ“), a v souladu s příslušnými ustanoveními zákona č. 219/2000 Sb., o majetku České republiky a jejím vystupování v právních vztazích (dále také jen „ZMS“), ve znění pozdějších předpisů, tuto smlouvu (dále jen „smlouva“):

#### Článek 1

##### Účel smlouvy

- 1.1. Účelem této smlouvy je na straně propachtovatele ve smyslu § 27 odst. 1 ZMS v případě pozemků dočasně nepotřebných pro rezort Ministerstva obrany jejich účelnější a hospodárnější využití při zachování hlavního účelu, ke kterému ČR-MO slouží, a v případě pozemků, u nichž bylo rozhodnuto o trvalé nepotřebnosti pro rezort Ministerstva obrany, jejich účelnější a hospodárnější využití před konečným naložením s nimi.
- 1.2. Účelem této smlouvy na straně pachtýře je užívání pozemků k zemědělské činnosti.

**Článek 2**  
**Předmět pachtu**

2.1. Česká republika je výlučným vlastníkem a Ministerstvo obrany je příslušné hospodařit s následujícími nemovitými věcmi ve vojenském areálu Letiště Čáslav, CE 01-06-17:

Kat. území	Číslo LV	Číslo parcely	Výměra m <sup>2</sup>	Druh pozemku	Způsob využití	Pozn.	Propach část m <sup>2</sup>
Čáslav	1220	2336/157	2147	orná půda		celá	2147
Čáslav	1220	2336/158	1503	orná půda		celá	1503
Čáslav	1220	2336/159	1082	orná půda		celá	1082
Čáslav	1220	2336/160	1417	orná půda		celá	1417
Čáslav	1220	2336/161	1450	orná půda		celá	1450
Čáslav	1220	2336/162	1081	orná půda		celá	1081
Čáslav	1220	2336/163	212	orná půda		celá	212
Čáslav	1220	2336/164	605	orná půda		celá	605
Čáslav	1220	2336/166	738	orná půda		celá	738
Čáslav	1220	2336/167	663	orná půda		celá	663
Čáslav	1220	2336/170	759	orná půda		celá	759
Čáslav	1220	2336/172	677	orná půda		celá	677
Čáslav	1220	2336/174	684	orná půda		celá	684
Čáslav	1220	2336/176	1467	orná půda		celá	1467
Čáslav	1220	2336/177	1396	orná půda		celá	1396
Čáslav	1220	2336/178	864	orná půda		celá	864
Čáslav	1220	2336/179	858	orná půda		celá	858
Čáslav	1220	2336/182	872	orná půda		celá	872
Čáslav	1220	2336/185	2180	orná půda		celá	2180
Čáslav	1220	2336/186	1539	orná půda		celá	1539
Čáslav	1220	2336/187	834	orná půda		celá	834
Čáslav	1220	2336/188	899	orná půda		celá	899
Čáslav	1220	2336/189	833	orná půda		celá	833
Čáslav	1220	2336/192	1160	orná půda		celá	1160
Čáslav	1220	2336/193	1122	orná půda		celá	1122
Čáslav	1220	2336/194	851	orná půda		celá	851
Čáslav	1220	2336/195	12	orná půda		celá	12
Čáslav	1220	2336/196	834	orná půda		celá	834
Čáslav	1220	2336/197	161	orná půda		celá	161
Čáslav	1220	2336/238	530	ostatní plocha	jiná plocha	celá	530
Čáslav	1220	2336/239	376	ostatní plocha	jiná plocha	celá	376
Čáslav	1220	2336/240	273	ostatní plocha	jiná plocha	celá	273
Čáslav	1220	2336/241	347	ostatní plocha	jiná plocha	celá	347
Čáslav	1220	2336/242	346	ostatní plocha	jiná plocha	celá	346
Čáslav	1220	2336/243	261	ostatní plocha	jiná plocha	celá	261
Čáslav	1220	2336/244	47	ostatní plocha	jiná plocha	celá	47
Čáslav	1220	2336/245	149	ostatní plocha	jiná plocha	celá	149
Čáslav	1220	2336/246	170	ostatní plocha	jiná plocha	celá	170

Čáslav	1220	2336/247	156	ostatní plocha	jiná plocha	celá	156
Čáslav	1220	2336/250	174	ostatní plocha	jiná plocha	celá	174
Čáslav	1220	2336/253	155	ostatní plocha	jiná plocha	celá	155
Čáslav	1220	2336/254	153	ostatní plocha	jiná plocha	celá	153
Čáslav	1220	2336/256	336	ostatní plocha	jiná plocha	celá	336
Čáslav	1220	2336/257	315	ostatní plocha	jiná plocha	celá	315
Čáslav	1220	2336/258	198	ostatní plocha	jiná plocha	celá	198
Čáslav	1220	2336/259	197	ostatní plocha	jiná plocha	celá	197
Čáslav	1220	2336/262	194	ostatní plocha	jiná plocha	celá	194
Čáslav	1220	2336/265	485	ostatní plocha	jiná plocha	celá	485
Čáslav	1220	2336/266	188	ostatní plocha	jiná plocha	celá	188
Čáslav	1220	2336/267	339	ostatní plocha	jiná plocha	celá	339
Čáslav	1220	2336/268	196	ostatní plocha	jiná plocha	celá	196
Čáslav	1220	2336/271	299	ostatní plocha	jiná plocha	celá	299
Čáslav	1220	2336/272	244	ostatní plocha	jiná plocha	celá	244
Čáslav	1220	2336/273	187	ostatní plocha	jiná plocha	celá	187
Čáslav	1220	2336/274	211	ostatní plocha	jiná plocha	celá	211
Čáslav	1220	2336/275	33	ostatní plocha	jiná plocha	celá	33
Čáslav	1220	2336/277	161	ostatní plocha	jiná plocha	celá	161
Čáslav	1220	2346/70	7010	orná půda		část	1352
Čáslav	1220	2672	2305	travní porost		celá	2305
Čáslav	1220	2673	10203	orná půda		celá	10203
Čáslav	1220	2684	2247	travní porost		celá	2247
Čáslav	1220	2685	33815	orná půda		část	32444
Čáslav	1220	2686	9578	orná půda		celá	9578
Jakub	181	877	1665	travní porost		celá	1665
Jakub	181	881	26772	orná půda		celá	26772
Jakub	181	893	3960	ostatní plocha	jiná plocha	celá	3960
Jakub	181	900	439	travní porost		celá	439
Jakub	181	902	15987	orná půda		celá	15987
Jakub	181	905	378	travní porost		celá	378

**Celkem****149979****142950**

2.2. Česká republika je dále podílovým spoluvlastníkem a Ministerstvo obrany je příslušné hospodařit se spoluvlastnickými podíly na následujících nemovitých věcech ve vojenském areálu Letiště Čáslav, CE 01-06-17:

Kat. úz.	Číslo LV	Číslo parcely	Výměra m <sup>2</sup>	Druh pozemku	Propach. část	Pozn.	Podíl ČR-MO	Podíl ČR-MO v m <sup>2</sup>
Čáslav	10458	2336/169	716	orná půda	716	celá	6/7	613
Čáslav	10458	2336/249	171	ostatní plocha	171	celá	6/7	146
Čáslav	2687	2680	429	trvalý tr. porost	429	celá	1/4	107
Čáslav	2687	2681	6427	orná půda	6275	část	1/4	1568
Čáslav	10572	2682	344	trvalý tr. porost	344	celá	12/13	317

Čáslav	10572	2683	5160	orná půda	5027	část	12/13	4640
<b>Celkem</b>			<b>13247</b>					<b>7391</b>

- 2.3. Smluvní strany prohlašují, že nemovité věci uvedené v čl. 2.1 a 2.2 smlouvy jsou způsobilé k užívání v souladu s účelem sjednaným ve čl. 1 smlouvy, který odpovídá jejich druhu a způsobu využití uvedenému v katastru nemovitostí.
- 2.4. Na pozemcích nevážnou právní ani věcné vady.
- 2.5. Propachtovatel touto smlouvou přenechává pozemky, které má ve výlučném vlastnictví, jakož i podíly na pozemcích, jejichž je podílovým spoluvlastníkem (dále též jen „předmět pachtu“), pachtýři k dočasnému užívání a požívání za podmínek stanovených obecně právními předpisy, zejména OZ a ZMS, a konkrétně za podmínek ujednaných touto smlouvou. Pachtýř předmět pachtu podle této smlouvy přijímá k dočasnému užívání a požívání a má právo na nerušený výkon těchto práv a pokojnou držbu předmětu pachtu za podmínek této smlouvy a za předpokladu, že bude plnit své závazky vůči propachtovateli, zejména že bude řádně platit sjednané pachtovné.
- 2.6. Předmět pachtu je graficky znázorněn v zákresu do katastrální mapy, který je přílohou této smlouvy.
- 2.7. Pachtýř bude užívat a požívat předmět pachtu v souladu s právními předpisy ČR, pouze za účelem uvedeným v čl. 1 smlouvy a nedovolí, aby byl užíván či spoluužíván jinými osobami a nedovolí ani, aby jakýmkoliv užíváním předmět pachtu utrpěl škodu, či utrpěly škodu jiné osoby v souvislosti s užíváním předmětu pachtu.

### Článek 3

#### Doba pachtu

- 3.1. Dobu trvání pachtu si smluvní strany ujednávají jako **dobu určitou od 1. 8. 2019 do 30. 9. 2025.**
- 3.2. Doba pachtu se automaticky neprodlužuje tím, že by užívání a požívání pokračovalo po dni, kdy měl smluvní vztah skončit. Smluvní strany vylučují použití ustanovení § 2338 OZ.
- 3.3. Vzhledem k tomu, že pachtýř předmět pachtu v době uzavírání smlouvy fakticky užívá, nebude mu předán do užívání protokolárně.

### Článek 4

#### Pachtovné

- 4.1. Pachtýř se zavazuje platit propachtovateli po dobu trvání pachtu **pachtovné ve výši 58 661,-Kč (0,40 Kč/m<sup>2</sup> pro pozemky v k. ú. Čáslav a 0,37 Kč/m<sup>2</sup> pro pozemky v k. ú. Jakub) ročně.** Pachtovné smluvní strany sjednávají dohodou v souladu s ustanovením § 27 odst. 3 ZMS. Pachtovné je dohodnuto v sazbě 2,4% z ceny pozemků dle vyhlášky Ministerstva zemědělství č. 298/2014 Sb., o stanovení seznamu katastrálních území s přiřazenými průměrnými základními cenami zemědělských pozemků, v platném znění. Sazba 2,4% (propachtovatel aktuálně účtuje v rozpětí procentních sazeb pachtovného 2,2 až 3,7) reflektuje okolnost, že předmět pachtu leží v těsném sousedství letecké základny Čáslav a ve vnitřním i vnějším ochranném ornitologickém pásmu, z čehož pro pachtýře plynou četná omezení.

Výpočet pachtovného:

k. ú. Čáslav

- průměrná cena zemědělské půdy pro rok 2019 .....16,86 Kč/m<sup>2</sup>
- pachtovné 2,4 % .....0,40 Kč/m<sup>2</sup>/rok
- pro 93 749 m<sup>2</sup> (výlučné vlastnictví) činí roční pachtovné .....37 500,00 Kč
- pro 7391 m<sup>2</sup> (výměra spoluvlast. podílů) činí roční pachtovné.....2 957,00 Kč

k. ú. Jakub

- průměrná cena zemědělské půdy pro rok 2019 .....15,37 Kč/m<sup>2</sup>
- pachtovné 2,4 % .....0,37 Kč/m<sup>2</sup>/rok
- pro 49 201 m<sup>2</sup> činí roční pachtovné .....18 204,00 Kč

- 4.2. Pachtovné je ve smyslu ustanovení § 51 odst. 1 písm. g), § 4 odst. 4 písm. g) a § 56a zák. č. 235/2004 Sb., o dani z přidané hodnoty, v platném znění, osvobozeno od DPH bez nároku na odpočet.
- 4.3. Výše pachtovného odpovídá propachtované výměře pozemku a jeho druhu dle stavu katastru nemovitostí k datu podpisu této smlouvy. Smluvní strany se dohodly na tom, že pokud v době trvání pachtu dojde k upřesnění výměry pozemku či změně jeho druhu, anebo ke změně vyhlášky Ministerstva zemědělství č. 298/2014 Sb., o stanovení seznamu katastrálních území s přiřazenými průměrnými základními cenami zemědělských pozemků, bude sjednán příslušný dodatek ke smlouvě, kterým dojde i k aktualizaci výše pachtovného. Smluvní strany se dohodly na tom, že upřesněná výměra nebude mít vliv na již dříve zaplacenou výši pachtovného.
- 4.4. Propachtovatel nebude poskytovat pachtýři služby s pachtem spojené.
- 4.5. Pachtovné je splatné k 31. 1. příslušného kalendářního roku, a to na účet propachtovatele.
- 4.6. Platbu poměrné části pachtovného za období 1. 8. – 31. 12. 2019 (tj. 24 442,-Kč) pachtýř uhradí do 30 dnů od uzavření této smlouvy.
- 4.7. Pachtovné je považováno za uhrazené dnem připsání příslušné platby na účet propachtovatele. Je-li pachtýř v prodlení s placením, je propachtovatel oprávněn účtovat pachtýři úrok z prodlení v souladu s platnými právními předpisy (v době sjednání této smlouvy - nařízení vlády č. 351/2013 Sb., kterým se stanoví výše úroku z prodlení a nákladů spojených s uplatněním pohledávky, určuje odměna likvidátora, likvidačního správce a člena orgánu právnické osoby jmenovaného soudem a upravují některé otázky Obchodního věstníku a veřejných rejstříků právnických a fyzických osob).
- 4.8. Počínaje rokem 2020 vždy s účinky od 1. ledna příslušného roku bude sjednaná výše pachtovného každoročně upravována o inflaci. Rozhodujícím údajem pro úpravu výše pachtovného je míra inflace vyjádřená přírůstkem průměrného ročního indexu spotřebitelských cen za předchozí rok, zveřejněná Českým statistickým úřadem. Úprava výše pachtovného bude pachtýři oznámena nejpozději do 31. března příslušného kalendářního roku, a to ve struktuře údajů dle čl. 4.1. smlouvy. Základem pro úpravu výše pachtovného je výše pachtovného, která byla naposled sjednána v souladu s touto smlouvou, čímž se rozumí i pachtovné upravené výše uvedeným způsobem. Smluvní strany prohlašují, že úpravy výše pachtovného podle tohoto odstavce budou považovat za závazný způsob určení ceny pachtovného pro další období v souladu s § 2 odstavec 2 zákona č. 526/1990 Sb., o cenách, ve znění pozdějších předpisů, a pachtýř se zavazuje upravené pachtovné, jehož výše byla správně stanovena a řádně oznámena hradit. Propachtovatel je oprávněn za výše uvedených podmínek vyúčtovat upravené pachtovné a pachtýř je povinen je platit podle termínů dohodnutých ve smlouvě.
- 4.9. Skončí-li pacht před uplynutím stanovené doby, provede propachtovatel vyúčtování uhrazeného pachtovného a písemně je zašle pachtýři do 60 dnů od skončení pachtu. Smluvní strany se zavazují vydat si přeplatek / nedoplatek do 30 dnů od doručení vyúčtování pachtýři.

## Článek 5

### Užívání, změny, údržba a úpravy předmětu pachtu

- 5.1. Pachtýř je povinen pečovat o předmět pachtu jako řádný hospodář a užívat jej jen v souladu se sjednaným účelem.
- 5.2. Pachtýř není oprávněn propachtovat předmět pachtu jinému, přenechat předmět pachtu nebo jeho jednotlivé části do užívání třetí osoby, změnit hospodářské určení věci nebo způsob jejího užívání nebo požívání bez předchozího písemného souhlasu propachtovatele.
- 5.3. Pachtýř je povinen při užívání předmětu pachtu dodržovat právní předpisy a další platné normy v oblasti bezpečnosti a ochrany zdraví při práci, dodržování předpisů v oblasti hygieny, ochrany životního prostředí, odpadového hospodářství, požární ochrany. Odpovídá za všechny případné škody vzniklé v důsledku porušení této jeho povinnosti.
- 5.4. Propachtovatel je oprávněn provádět kontroly předmětu pachtu za účelem ověření, zda pachtýř předmět pachtu užívá a požívá řádným způsobem a v souladu s touto smlouvou. Pachtýř je povinen umožnit vstup vojenského požárního dozoru na propachtované pozemky.
- 5.5. Pachtýř je povinen zdržet se umístování jakékoliv stavby na předmětu pachtu nebo provádění jakékoliv změny nebo úpravy předmětu pachtu a jeho součástí či příslušenství nad rámec obvyklého užívání a požívání, pokud neobdrží předchozí písemný souhlas propachtovatele.

- 5.6. Pokud pachtýř s předchozím písemným souhlasem propachtovatele provede změny či úpravy na předmětu pachtu, nemá po ukončení pachtovního vztahu právo požadovat od propachtovatele jejich kompenzaci a je povinen je odstranit, pokud se s propachtovatelem nedohodne jinak.
- 5.7. Bude-li v době trvání pachtu propachtovatel provádět na předmětu pachtu zásahy, které budou znamenat zvýšené náklady pachtýře v souvislosti s užíváním a požíváním předmětu pachtu, nebo které ovlivní jeho výnos má pachtýř právo požadovat přiměřenou náhradu prokazatelně v souvislosti se zásahem propachtovatele vzniklých nákladů či ztrátu na výnosu z předmětu pachtu.
- 5.8. Propachtovatel je povinen přenechat pachtýři předmět pachtu tak, aby ho mohl užívat ke sjednanému účelu a zajistit mu nerušený výkon práva pachtu po sjednanou dobu pachtu.
- 5.9. Propachtovatel se zavazuje udržovat předmět pachtu v takovém stavu, aby mohl sloužit tomu účelu, pro který byl propachtován. Běžnou údržbu provádí pachtýř. Neodstraní-li propachtovatel vadu předmětu pachtu, kterou má povinnost odstranit bez zbytečného odkladu, a klesne-li proto výnos z předmětu pachtu pod polovinu běžného výnosu, má pachtýř právo na slevu z pachtovního; pachtýř však nemá bez předchozího písemného souhlasu propachtovatele právo odstranit takovou vadu sám.
- 5.10. Pachtýř se při obdělávání předmětu pachtu zavazuje dodržovat omezení plynoucí pro něj ze zákona č. 49/1997 Sb., o civilním letectví.
- 5.11. Pachtýř nebude na předmětu pachtu zřizovat stohy, hnojiště, siláže a podobná zařízení s možností vzniku neřízeného výskytu ptactva a zvěře a nebude na předmětu pachtu pěstovat hrách, fazole a mák.
- 5.12. Pachtýř se zavazuje při obdělávání půdy ponechat okolo oplocení základny volný pás o šíři 1 m, aby propachtovatel mohl oplocení udržovat.

## Článek 6

### Pojištění a odpovědnost za škodu

- 6.1. Pachtýř bere na vědomí, že předmět pachtu není ze strany propachtovatele pojištěn a propachtovatel pachtýři neodpovídá za případnou škodu na majetku pachtýře umístěném na a v předmětu pachtu.
- 6.2. Pachtýř odpovídá za škodu způsobenou propachtovateli v souvislosti s touto smlouvou a v době trvání pachtu na předmětu pachtu, jakož i na jiném majetku propachtovatele nebo jiných osob. Rovněž odpovídá za škody na životním prostředí a všech jeho složkách v době platnosti této smlouvy. Smluvní strany se dohodly, že pachtýř je povinen v případě vzniku jakékoli škody na předmětu pachtu neprodleně její vznik oznámit propachtovateli, bez zbytečného odkladu je písemně specifikovat a umožnit propachtovateli kontrolu předmětu pachtu. V souvislosti s plněním této smlouvy pachtýř je povinen na své náklady předmět pachtu zabezpečit pro případ vzniku škody a odpovídá za újmu způsobenou v souvislosti se vznikem škody na majetku propachtovateli i jiným osobám jeho vlastním jednáním, jednáním jeho zaměstnanců či jeho zástupců nebo třetích stran.
- 6.3. Pachtýř je povinen učinit všechna opatření, aby se následky poškození omezily na nejmenší možnou míru a aby bylo propachtovateli umožněno uplatnit případné nároky na náhradu škody vůči třetím osobám.
- 6.4. Při vzniku škodní události, která nastala za okolností nasvědčujících spáchání trestného činu nebo přestupku, má pachtýř povinnost oznámit událost neprodleně Policii ČR. Vznik jiné škody než v důsledku okolností naznačujících spáchání trestného činu či přestupku na majetku ve vlastnictví propachtovatele je pachtýř povinen neprodleně písemně oznámit propachtovateli. Současně je povinen zaslat propachtovateli kopie veškerých vyhotovených dokumentů, zejména zápisu o vzniku škodní události, popřípadě písemný protokol vyhotovený policií, atd.

## Článek 7

### Skončení pachtu

- 7.1. Pacht podle této smlouvy končí:
  - 7.1.1. Uplynutím ujednané doby pachtu. Smluvní strany výslovně vylučují možnost uplatnění ustanovení § 2338 OZ.



- 7.1.2. Písemnou dohodou smluvních stran.
- 7.1.3. Písemnou výpovědí bez uvedení důvodu ve dvanáctiměsíční výpovědní době tak, aby pacht skončil ke konci pachtovního roku, tj. do 30. září.
- 7.1.4. Písemnou výpovědí propachtovatele podle § 2334 OZ, tj. propachtoval-li pachtýř předmět pachtu jinému nebo přenechal předmět pachtu nebo jeho jednotlivé části do užívání třetí osoby nebo změnil hospodářské určení předmětu pachtu nebo způsob jeho užívání nebo požívání bez předchozího písemného souhlasu propachtovatele; v takovém případě skončí pacht bez výpovědní doby doručením výpovědi.
- 7.1.5. Písemnou výpovědí propachtovatele z některého z následujících důvodů, představujících hrubé porušení smlouvy pachtýřem:
- pachtýř je v prodlení s uhrazením pachtovního nebo náhrady daně z nemovitých věcí a dlužnou částku neuhradí ani do deseti (10) dnů ode dne, kdy mu bylo doručeno písemné upozornění propachtovatele na prodlení s výzvou k nápravě;
  - pachtýř i přes písemné upozornění propachtovatele porušuje požární a hygienické předpisy a předpisy v oblasti ochrany životního prostředí a nakládání s odpady.
- Výpovědní doba činí jeden kalendářní měsíc a plyne od prvního dne kalendářního měsíce po doručení výpovědi pachtýři.
- 7.1.6. Písemnou výpovědí propachtovatele, pokud bude zahájeno insolvenční řízení s pachtýřem podle zákona č. 182/2006 Sb., o úpadku a způsobech jeho řešení (insolvenční zákon), ve znění pozdějších předpisů. Výpovědní doba činí jeden kalendářní měsíc a plyne od prvního dne kalendářního měsíce po doručení výpovědi pachtýři.
- 7.1.7. Písemnou výpovědí pachtýře v případě, že propachtovatel bez zbytečného odkladu neodstraní vadu předmětu pachtu, která zásadním způsobem ztěžuje, nebo i znemožňuje požívání propachtované věci tak, že z ní lze nanejvýš dosáhnout jen nepatrný výnos; v takovém případě skončí pacht bez výpovědní doby doručením výpovědi.
- 7.1.8. Okamžitým skončením pachtu podle § 27 odst. 2 ZMS, pokud přestanou být plněny podmínky podle § 27 odst. 1 ZMS, za kterých může propachtovatel předmět pachtu poskytnout do užívání.
- 7.1.9. Změnou vlastnictví k některému z pozemků, jež jsou předmětu pachtu; v takovém případě končí pacht pouze tohoto pozemku.
- 7.2. Pokud pachtýř ke dni skončení pachtu předmět pachtu nevyklidí a řádně propachtovateli nepředá, je pachtýř povinen zaplatit propachtovateli náhradu za bezesmluvní užívání předmětu pachtu ve výši odpovídající obvyklému pachtovnímu.
- 7.3. Pachtýř je povinen nejpozději v poslední den pachtu předmět pachtu propachtovateli protokolárně předat ve stavu, v jakém jej převzal, s přihlédnutím k obvyklému opotřebení při řádném užívání a požívání. Termín předání bude stanoven po vzájemné dohodě tak, aby zpravidla připadal na pracovní den a dobu mezi 7:00 – 14:00; nejpozději však k předání dojde do tří pracovních dnů poté, co o to pachtýř požádá. Pokud bude převzetí odepřeno, obě strany uvedou do protokolu důvody odepření.

## Článek 8

### Dohoda o uznání dluhu a narovnání

- 8.1. Smluvní strany společně prohlašují, že pachtýř v období předcházejícím nabytí účinnosti této smlouvy, konkrétně v období od 1. 11. 2016 do 31. 7. 2019 (tj. celkem 33 měsíců), pozemky, které tvoří předmět pachtu, užíval ke stejnému účelu, k jakému je sjednávána tato smlouva, a to v níže uvedeném rozsahu:

A) Pozemky ve výlučném vlastnictví ČR - MO:

Kat. území	Číslo LV	Číslo parcely	Výměra m <sup>2</sup>	Druh pozemku	Způsob využití	Propacht. část m <sup>2</sup>	Poznámka
Čáslav	1220	2336/157	2147	orná půda		2147	celá
Čáslav	1220	2336/158	1503	orná půda		1503	celá

Čáslav	1220	2336/159	1082	orná půda		1082	celá
Čáslav	1220	2336/160	1417	orná půda		1417	celá
Čáslav	1220	2336/161	1450	orná půda		1450	celá
Čáslav	1220	2336/162	1081	orná půda		1081	celá
Čáslav	1220	2336/163	212	orná půda		212	celá
Čáslav	1220	2336/164	605	orná půda		605	celá
Čáslav	1220	2336/166	738	orná půda		738	celá
Čáslav	1220	2336/167	663	orná půda		663	celá
Čáslav	1220	2336/170	759	orná půda		759	celá
Čáslav	1220	2336/172	677	orná půda		677	celá
Čáslav	1220	2336/174	684	orná půda		684	celá
Čáslav	1220	2336/176	1467	orná půda		1467	celá
Čáslav	1220	2336/177	1396	orná půda		1396	celá
Čáslav	1220	2336/178	864	orná půda		864	celá
Čáslav	1220	2336/179	858	orná půda		858	celá
Čáslav	1220	2336/182	872	orná půda		872	celá
Čáslav	1220	2336/185	2180	orná půda		2180	celá
Čáslav	1220	2336/186	1539	orná půda		1539	celá
Čáslav	1220	2336/187	834	orná půda		834	celá
Čáslav	1220	2336/188	899	orná půda		899	celá
Čáslav	1220	2336/189	833	orná půda		833	celá
Čáslav	1220	2336/192	1160	orná půda		1160	celá
Čáslav	1220	2336/193	1122	orná půda		1122	celá
Čáslav	1220	2336/194	851	orná půda		851	celá
Čáslav	1220	2336/195	12	orná půda		12	celá
Čáslav	1220	2336/196	834	orná půda		834	celá
Čáslav	1220	2336/197	161	orná půda		161	celá
Čáslav	1220	2336/238	530	ostatní plocha	jiná plocha	530	celá
Čáslav	1220	2336/239	376	ostatní plocha	jiná plocha	376	celá
Čáslav	1220	2336/240	273	ostatní plocha	jiná plocha	273	celá
Čáslav	1220	2336/241	347	ostatní plocha	jiná plocha	347	celá
Čáslav	1220	2336/242	346	ostatní plocha	jiná plocha	346	celá
Čáslav	1220	2336/243	261	ostatní plocha	jiná plocha	261	celá
Čáslav	1220	2336/244	47	ostatní plocha	jiná plocha	47	celá
Čáslav	1220	2336/245	149	ostatní plocha	jiná plocha	149	celá
Čáslav	1220	2336/246	170	ostatní plocha	jiná plocha	170	celá
Čáslav	1220	2336/247	156	ostatní plocha	jiná plocha	156	celá
Čáslav	1220	2336/250	174	ostatní plocha	jiná plocha	174	celá
Čáslav	1220	2336/253	155	ostatní plocha	jiná plocha	155	celá
Čáslav	1220	2336/254	153	ostatní plocha	jiná plocha	153	celá
Čáslav	1220	2336/256	336	ostatní plocha	jiná plocha	336	celá
Čáslav	1220	2336/257	315	ostatní plocha	jiná plocha	315	celá
Čáslav	1220	2336/258	198	ostatní plocha	jiná plocha	198	celá
Čáslav	1220	2336/259	197	ostatní plocha	jiná plocha	197	celá
Čáslav	1220	2336/262	194	ostatní plocha	jiná plocha	194	celá



Čáslav	1220	2336/265	485	ostatní plocha	jiná plocha	485	celá
Čáslav	1220	2336/266	188	ostatní plocha	jiná plocha	188	celá
Čáslav	1220	2336/267	339	ostatní plocha	jiná plocha	339	celá
Čáslav	1220	2336/268	196	ostatní plocha	jiná plocha	196	celá
Čáslav	1220	2336/271	299	ostatní plocha	jiná plocha	299	celá
Čáslav	1220	2336/272	244	ostatní plocha	jiná plocha	244	celá
Čáslav	1220	2336/273	187	ostatní plocha	jiná plocha	187	celá
Čáslav	1220	2336/274	211	ostatní plocha	jiná plocha	211	celá
Čáslav	1220	2336/275	33	ostatní plocha	jiná plocha	33	celá
Čáslav	1220	2336/277	161	ostatní plocha	jiná plocha	161	celá
Čáslav	1220	2346/70	7010	orná půda		1352	část
Čáslav	1220	2672	2305	trvalý tr. porost		2305	celá
Čáslav	1220	2673	10203	orná půda		10203	celá
Čáslav	1220	2684	2247	trvalý tr. porost		2247	celá
Čáslav	1220	2685	33815	orná půda		32738	část
Čáslav	1220	2686	9578	orná půda		9578	celá
Jakub	181	877	1665	trvalý tr. porost		1665	celá
Jakub	181	881	26772	orná půda		26772	celá
Jakub	181	893	3960	ostatní plocha	jiná plocha	3960	celá
Jakub	181	900	439	trvalý tr. porost		439	celá
Jakub	181	902	15987	orná půda		15987	celá
Jakub	181	905	378	trvalý tr. porost		378	celá

**Celkem:****149979****143244**

## B) Pozemky v podílovém spoluvlastnictví ČR-MO:

Kat. úz.	Číslo LV	Číslo parcely	Výměra m <sup>2</sup>	Druh pozemku	Propach. část	Pozn.	Podíl ČR-MO	Podíl ČR-MO v m <sup>2</sup>
Čáslav	10458	2336/169	716	orná půda	716	celá	6/7	613
Čáslav	10458	2336/249	171	ostatní plocha	171	celá	6/7	146
Čáslav	2687	2680	429	trvalý tr. porost	429	celá	1/4	107
Čáslav	2687	2681	6427	orná půda	6275	část	1/4	1568
Čáslav	10572	2682	344	trvalý tr. porost	344	celá	12/13	317
Čáslav	10572	2683	5160	orná půda	5027	část	12/13	4640

**Celkem****13247****7391**

8.2. Pachtýř se zavazuje zaplatit propachtovateli níže vypočtenou částku jako náhradu svého bezdůvodného obohacení v důsledku předchozího bezesmluvního užívání. Propachtovatel s tímto řešením bezdůvodného obohacení pachtýře souhlasí a pokud pachtýř předmětnou částku uhradí, považuje dluh za uhrazený.

- 8.3. Finanční náhrada za výše specifikované období bezsmluvního užívání činí celkem 70 008,- Kč (slovy: sedmdesát-tisíc-osm-korun).  
Výpočet:
- období 1. 11. 2016 – 31. 7. 2019, tj. 33 měsíců
  - výměra 143 244 m<sup>2</sup> (pozemky ve výlučném vlastnictví ČR-MO) + 7 391 m<sup>2</sup> (spoluvlastnické podíly ČR-MO), celkem 150 635 m<sup>2</sup>
  - sazba 0,169 Kč/m<sup>2</sup>/rok, tj. 25 457, 30 Kč/rok
  - náhrada ... 70 007,60 Kč
- 8.4. Částku 70 007,60 Kč uznává pachtýř za svůj dluh vůči propachtovateli co do důvodu a výše v tomto článku smlouvy správně zjištěný a popsáný a zavazuje se jej uhradit propachtovateli na jeho účet do 60 dnů od uzavření této smlouvy.

### Článek 9

#### Závěrečná ustanovení

- 9.1. Práva a povinnosti účastníků se v otázkách touto smlouvou neupravených řídí příslušnými ustanoveními OZ a ZMS.
- 9.2. Tuto smlouvu lze platně měnit pouze písemnými, vzestupně číslovanými dodatky, podepsanými oběma smluvními stranami.
- 9.3. Pachtýř bere na vědomí, že propachtovatel ve smyslu zákona č. 110/2019 Sb., o zpracování osobních údajů, shromažďuje a zpracovává jeho osobní údaje, a to za účelem realizace této smlouvy. Jiné využití se vylučuje. Propachtovatel ve smyslu výše uvedeného zákona pachtýře informuje, že má právo na informace a svobodný přístup ke zpracovávaným osobním údajům, právo na opravu zpracovávaných osobních údajů v případě jejich změny, právo žádat o výmaz osobních údajů po skončení užívacího vztahu, právo na omezení zpracování osobních údajů, právo na přenositelnost, tj. poskytnutí shromážděných osobních dat jinému subjektu na základě žádosti, právo vznést námitku proti zpracování osobních dat a právo podat stížnost na pochybení při zpracování osobních dat příslušnému dozorovému orgánu.
- 9.4. Pachtýř bere na vědomí, že propachtovatel je ve smyslu § 2 odst. 1 zákona č. 106/1999 Sb., o svobodném přístupu k informacím, ve znění pozdějších předpisů, povinným subjektem a souhlasí s případným zveřejněním této smlouvy. Tento souhlas je poskytován do budoucna na dobu neurčitou pro účely informování veřejnosti o činnosti smluvních stran. Výslovně je pro strany této smlouvy sjednána možnost zpřístupnění či zveřejnění celé této smlouvy v jejím plném znění, jakož i všech úkonů a okolností s touto smlouvou přímo souvisejících, pokud tím nedojde k porušení zákonem stanovené povinnosti mlčenlivosti.
- 9.5. Pachtýř není oprávněn zcela ani zčásti postoupit na třetí osobu žádné ze svých práv, ani žádný ze svých závazků plynoucích z této smlouvy, bez předchozího písemného souhlasu propachtovatele.
- 9.6. Smluvní strany berou na vědomí, že tato smlouva bude zveřejněna v registru smluv podle zákona č. 340/2015 Sb., o zvláštních podmínkách účinnosti některých smluv, uveřejňování těchto smluv a o registru smluv (zákon o registru smluv), s tím, že účinnosti může nabýt nejprve dnem zveřejnění.  
Smlouvu zveřejní propachtovatel.  
Smluvní strany prohlašují, že souhlasí s uveřejněním této smlouvy v plném znění. Smluvní strany prohlašují, že dohoda neobsahuje žádná obchodní tajemství a souhlasí s uveřejněním dohody (vč. metadat) bez stanovení jakýchkoliv dalších podmínek.
- 9.7. Smlouva je vyhotovena ve třech stejnopisech; dvou pro propachtovatele, jeden pro pachtýře.

Svatý Mikuláš dne

Praha dne - 1 -08- 2019



k.ú. Čáslav, k.ú. Jakub – ZD Kačina

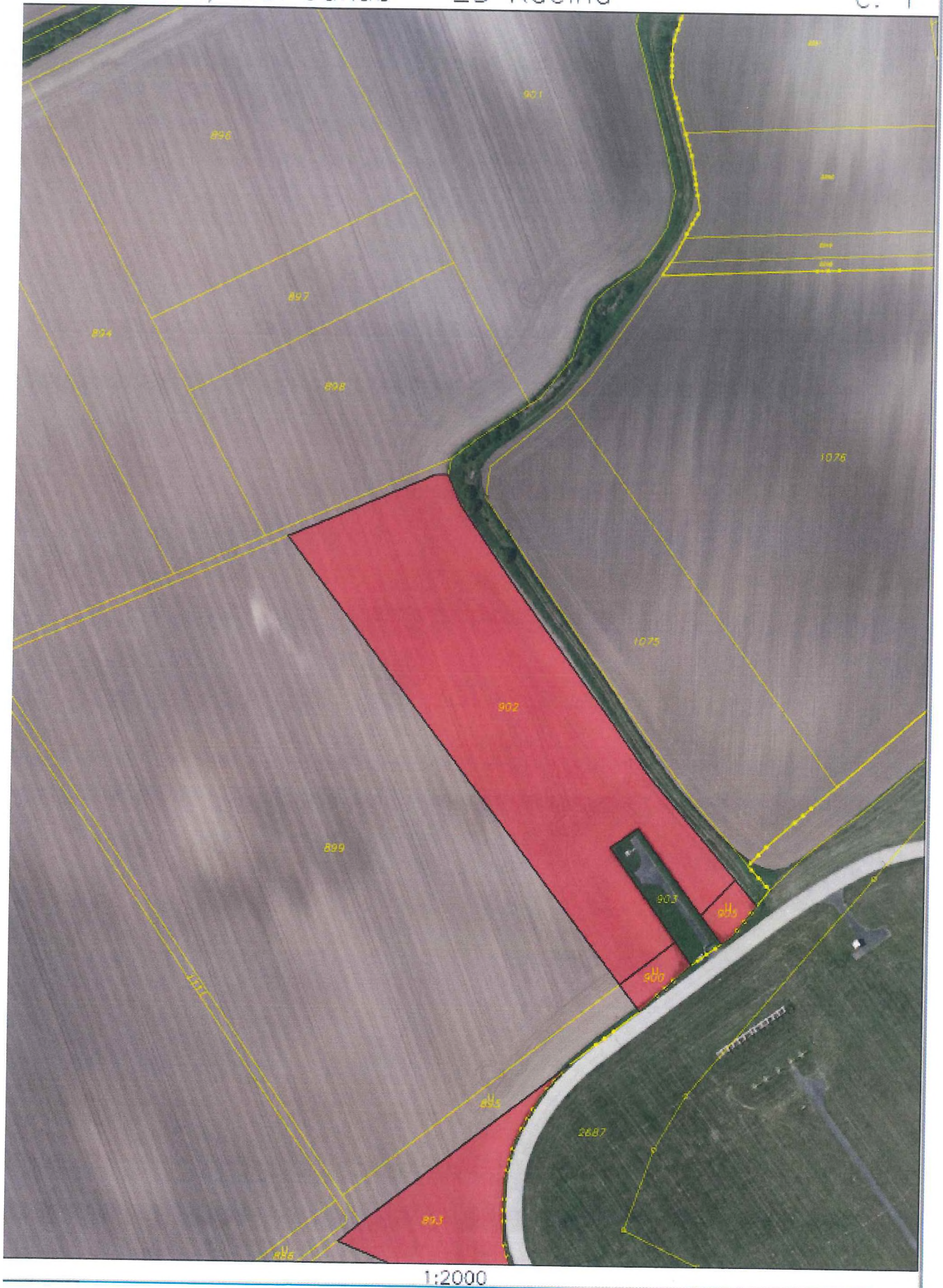


1:7000



k.ú. Čáslav, k.ú. Jakub – ZD Kačina

č. 1

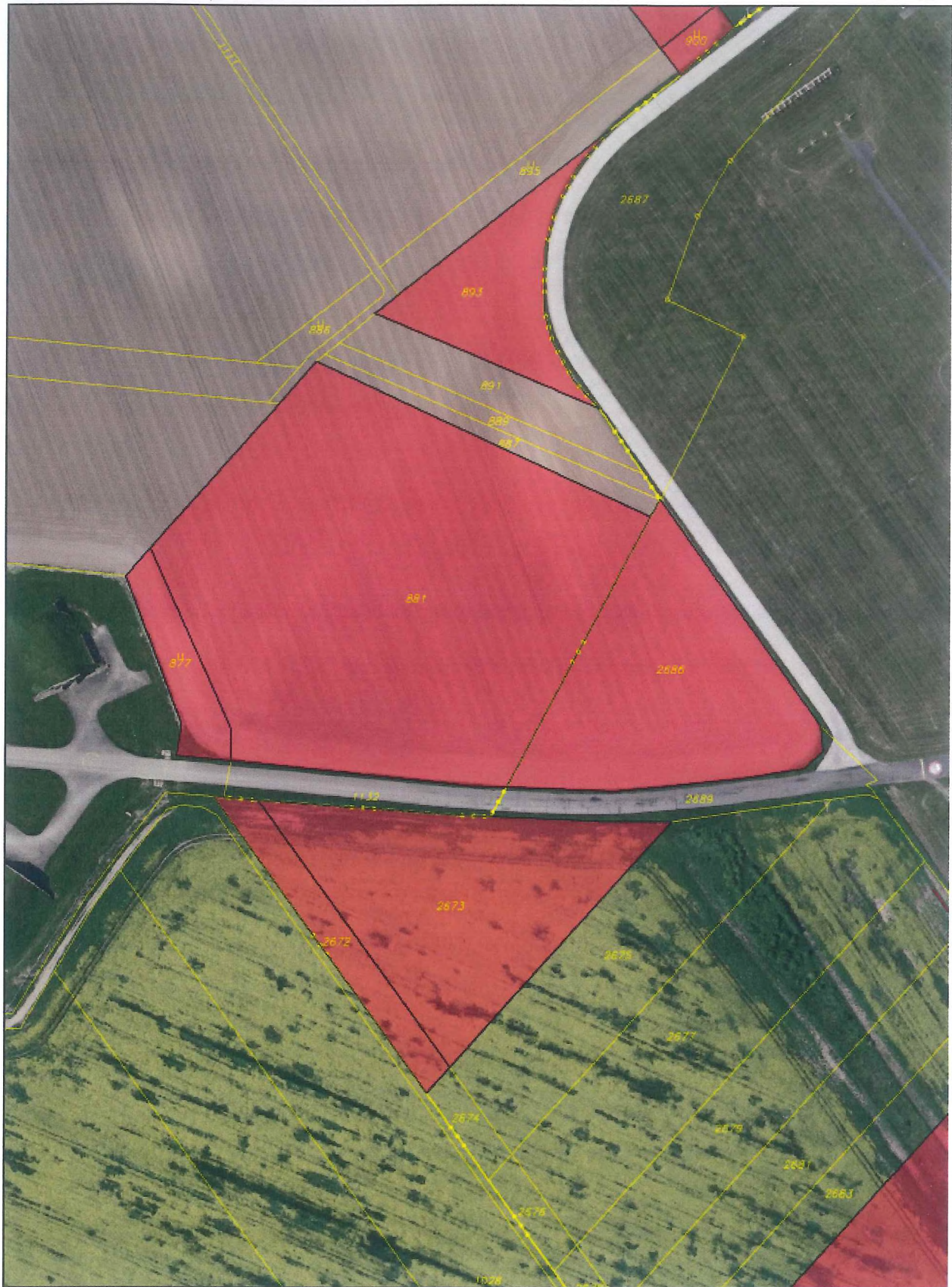


1:2000



k.ú. Čáslav, k.ú. Jakub – ZD Kačina

č. 2

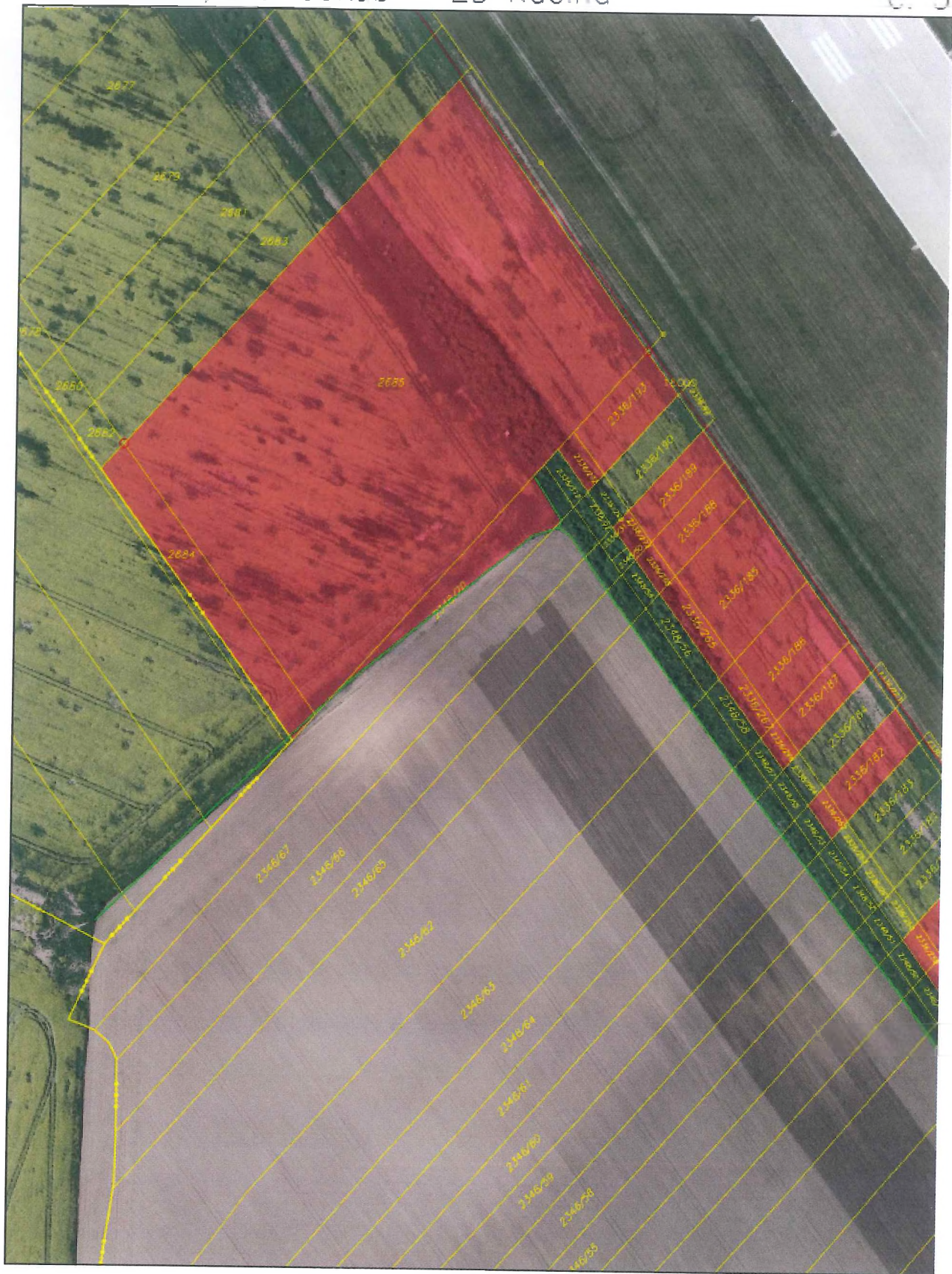


1:2000



k.ú. Čáslav, k.ú. Jakub – ZD Kačina

č. 3

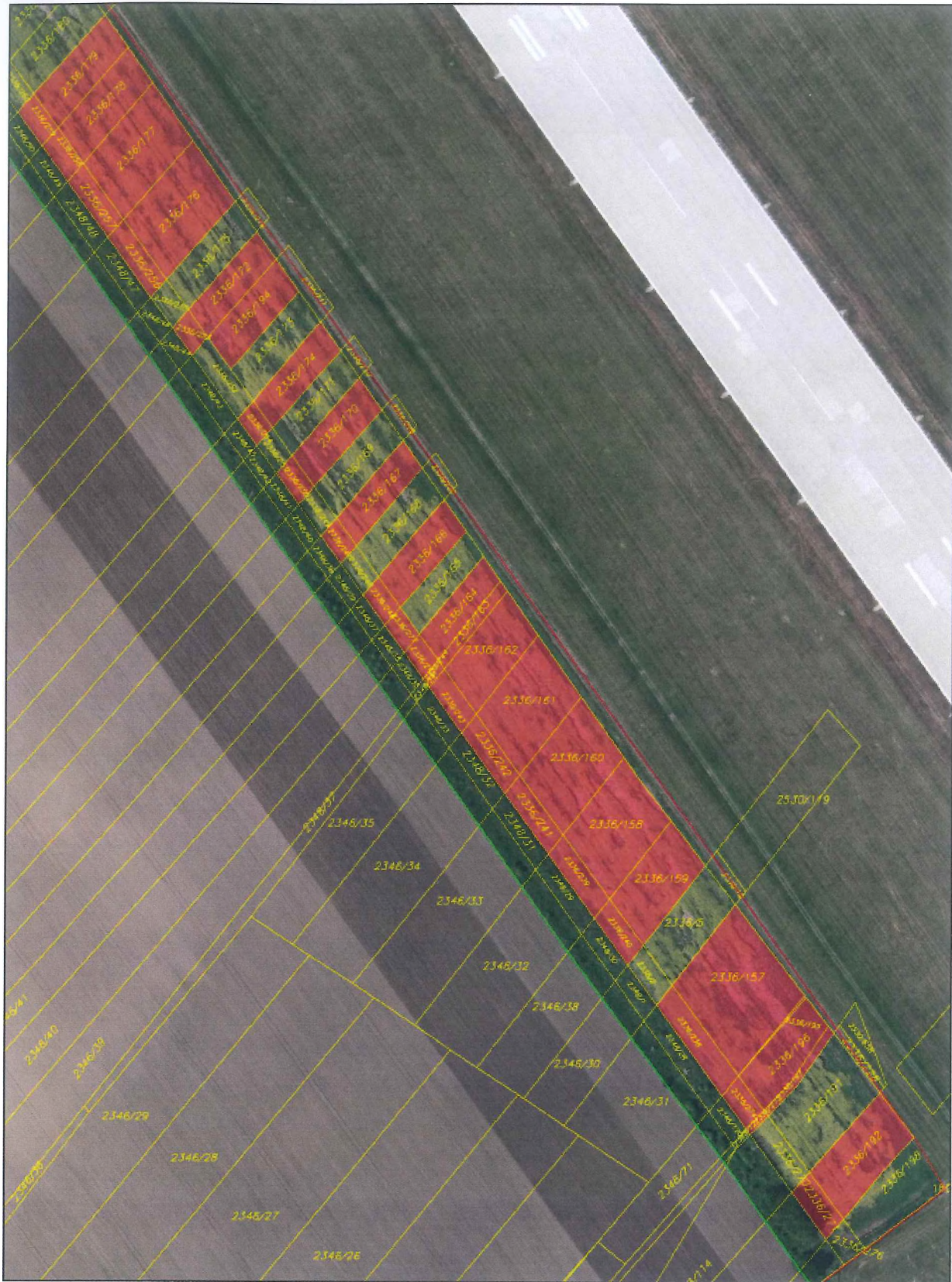


1:2000



k.ú. Čáslav, k.ú. Jakub – ZD Kačina

č. 4



1:2000