

Rámcová smlouva č. 2019227
na dodávky nákladních pneumatik včetně příslušenství
a zajištění pneuservisních prací na nákladních i osobních automobilech
v období 2019-2020

podle ustanovení § 1746 odst. 2 zákona č. 89/2012 Sb., občanský zákoník, ve znění pozdějších předpisů (dále jen „občanský zákoník“), kterou uzavřely tyto smluvní strany:

Název: Česká republika – Hasičský záchranný sbor Ústeckého kraje
Se sídlem: Horova 1340/10, 400 01 Ústí nad Labem
Zastoupená: plk. Ing. Romanem Vyskočilem, ředitelem Hasičského záchranného sboru Ústeckého kraje
IČO: 70886300
DIČ: 
Bankovní spojení: 
(dále jen „odběratel“)

a

Název: ContiTrade Services s.r.o.
Se sídlem: Objízdna 1628, 765 02 Otrokovice
Zastoupená: 
IČO: 41193598
DIČ: CZ41193598
Bankovní spojení: 
Zápis v obch. rejstříku: u Krajského soudu v Brně, oddíl C, vložka 61380
Kontaktní osoba: 
E-mail/telefon: 
(dále jen „dodavatel“)
(dále společně jen jako „smluvní strany“)

Čl. I
Účel a předmět smlouvy

1. Účelem této smlouvy je v souladu s aktuálními potřebami zabezpečit pro rok 2019 a 2020 průběžné zásobování Hasičského záchranného sboru Ústeckého kraje pneumatikami pro nákladní automobily, a to včetně příslušenství, dopravy do místa plnění, odvozu a ekologické likvidace opotřebovaných pneumatik (dále jen „zboží“ či „pneumatiky“) a poskytnutí komplexních pneuservisních prací na nákladních i osobních automobilech včetně opravárenského materiálu (dále jen „služba“), vše do výše předpokládaného finančního limitu **2 000 000,-Kč (slovy: Dva miliony korun českých) bez DPH.**
2. Předmětem této smlouvy je úprava podmínek platných pro jednotlivé dodávky zboží, které bude dodavatel podle potřeb odběratele průběžně v roce 2019 a 2020 realizovat na základě samostatných a jednotlivých smluvních aktů, včetně poskytnutí služeb s tím souvisejících. Dodavatel se zavazuje v souladu s touto smlouvou odevzdávat odběrateli podle dílčích objednávek odběratele pneumatiky specifikované v příloze č. 1 této smlouvy, jakož i další zboží ze sortimentu dodavatele související s předmětem plnění v souladu s ceníkem dodavatele aktuálně platným v době plnění, včetně všech dokladů které se k němu vztahují a umožnit mu k němu nabýt vlastnické právo, a to včetně zajištění a poskytnutí služeb a předání díla bez vad a nedodělků odběrateli. Odběratel se zavazuje v souladu s touto smlouvou a na základě jeho dílčích objednávek dodané zboží či poskytnutou službu převzít a zaplatit dodavateli dohodnutou cenu plnění.

- Podkladem pro uzavření této smlouvy je závazná cenová nabídka dodavatele, který se umístil ve veřejné soutěži (dále jen „zadávací řízení“) č. j.: HSUL-2978/ÚE-2019 k uzavření této rámcové smlouvy jako první v pořadí, jenž tvoří přílohu č. 2 této smlouvy.

Čl. II

Postup při uzavírání smluv

- Odběratel vždy odešle dodavateli dílčí objednávku v písemné podobě a dodavatel ji bezodkladně, nejpozději potom do 3 kalendářních dnů od jejího doručení, písemně potvrdí. Tím bude uzavřena samostatná kupní smlouva ve smyslu ustanovení § 2079 a násl. občanského zákoníku, na jejímž základě vznikne závazek dodavatele odevzdat odběrateli objednané zboží, jež bude předmětem koupě, a umožnit mu nabýt vlastnické právo k němu dle podmínek této smlouvy, resp. samostatné kupní smlouvy, a odběrateli vznikne závazek dodávané zboží převzít a zaplatit za něj dodavateli kupní cenu.
- Dodavatel činí nesporným, že pokud objednávku ve lhůtě dle odst. 1 tohoto článku smlouvy odběrateli nepotvrdí, neodmítne či ji nepřijme s výhradou odchylky, má se za to, že došlo k její konkludentní akceptaci a uzavření samostatné kupní smlouvy ve smyslu téhož odstavce této smlouvy.
- Smluvní vztahy vznikající z uzavřených dílčích kupních smluv se řídí právním řádem České republiky, zejména potom občanským zákoníkem a smluvními ujednáními.
- V případě objednávky poskytnutí služby ve smyslu plnění dle ustanovení § 2586 a násl. občanského zákoníku se postupuje obdobně ve smyslu předchozích odstavců tohoto článku smlouvy, pakliže se smluvní strany nedohodnou předem jinak.

Čl. III

Cena plnění

- Cena zboží či poskytnutí služby je:
 - pro vybrané zboží či poskytnutí služby sjednána dohodou smluvních stran na základě cenové nabídky dodavatele, která je specifikována v příloze č. 1 této smlouvy, nebo
 - pro ostatní zboží či poskytnutí služby ze sortimentu dodavatele vždy sjednána v souladu s ceníkem dodavatele aktuálně platným v době objednávky zboží či služby pro obchodní partnery dodavatele, se zohledněním případných momentálních akčních cen, slev zboží či služeb apod.

Cena zboží a služeb je sjednána dohodou smluvních stran na základě cenové nabídky dodavatele, která je specifikována v příloze č. 2 této smlouvy. Ceny zboží a služeb jsou konečné, nejvýše přípustné a zahrnují veškeré náklady spojené s odevzdáním zboží (např. balné, poštovné, dopravu do místa odevzdání zboží, skladování, clo, náklady na zpětný odběr opotřebovaných pneumatik a jejich ekologickou likvidaci apod.).

- Smluvní strany se dohodly, že ceny vybraného zboží a služeb dle této smlouvy jsou platné po celou dobu její platnosti a účinnosti. Smluvní strany se dohodly a činí nesporným, že dodavatel na sebe v souladu s § 1765 odst. 2 občanského zákoníku přebírá nebezpečí změny okolností. Ustanovení § 1765 odst. 1 a § 1766 občanského zákoníku se tedy ve vztahu k dodavateli nepoužije.
- DPH bude vždy stanovena v souladu s platnými právními předpisy.

Čl. IV

Platební podmínky

- Platby za uskutečněné dodávky zboží budou prováděny bezhotovostním platebním převodem na účet dodavatele, a to výhradně v českých korunách (CZK), na základě faktury vystavené dodavatelem do 14 kalendářních dnů po řádném odevzdání a převzetí zboží odběratelem. Přílohou každé faktury bude zástupci smluvních stran podepsaný dodací list

- potvrzující, že zboží bylo dodáno odběrateli řádně a včas v požadovaném množství a kvalitě. V případě, že dodavatel požaduje zaplacení kupní ceny na účet vedený v zahraničí, nese veškeré náklady spojené se zahraničním převodem, zejména pak bankovní poplatky apod.
2. Faktury musí obsahovat číslo objednávky, číslo rámcové smlouvy a všechny údaje vyžadované právními předpisy, zejména zákonem č. 235/2004 Sb., o dani z přidané hodnoty, ve znění pozdějších předpisů (dále jen „ZDPH“) a § 435 občanského zákoníku a vyčíslení zvlášť ceny zboží bez DPH, zvlášť DPH a cenu zboží včetně DPH, včetně podrobného rozpisu dodaného zboží dle jednotlivých položek.
 3. Faktury jsou splatné do 30 kalendářních dnů ode dne jejich prokazatelného doručení odběrateli na adresu Hasičský záchranný sbor Ústeckého kraje, Horova 1340/10, 400 01 Ústí nad Labem. Pokud ve lhůtě splatnosti faktury odběratel uplatní nárok na odstranění vady zboží, není povinen až do jejího odstranění uhradit cenu zboží. Okamžikem odstranění vady zboží začne běžet nová lhůta splatnosti v délce do 30 kalendářních dnů.
 4. Faktura je považována za proplacenou okamžikem odepsání příslušné finanční částky z účtu odběratele ve prospěch účtu dodavatele.
 5. Faktury vystavené dodavatelem v prosinci musí být odběrateli doručeny nejpozději do 15. prosince daného kalendářního roku, do 15:00 hodin. Při doručení po tomto termínu nelze v daném roce faktury proplatit a jejich splatnost bude stanovena na 90 dnů ode dne jejich doručení.
 6. Odběratel je oprávněn před uplynutím lhůty splatnosti faktury vrátit dodavateli bez zaplacení fakturu, která neobsahuje náležitosti stanovené touto rámcovou smlouvou nebo obecně závaznými právními předpisy, není doložena kopií potvrzeného dodacího listu, obsahuje jiné cenové údaje nebo jiný druh plnění než dohodnutý ve smlouvě nebo budou-li tyto údaje uvedeny chybně, a to s uvedením důvodu vrácení. Dodavatel je povinen v případě vrácení faktury fakturu opravit nebo vyhotovit fakturu novou. Důvodným vrácením faktury přestává běžet původní lhůta splatnosti a odběratel není v prodlení se zaplacením ceny zboží. Nová lhůta v původní délce splatnosti běží znovu ode dne doručení opravené nebo nově vystavené faktury odběrateli.
 7. Zálohové platby na úhradu ceny zboží odběratel neposkytuje a dodavatel prohlašuje, že záloh neřádá a žádat nebude.
 8. Dodavatel není oprávněn bez předchozího písemného souhlasu odběratele provádět jakékoli zápočty svých pohledávek vůči odběrateli proti jakýmkoli pohledávkám odběratele za dodavatelem, ani postupovat jakákoli svoje práva a pohledávky vůči odběrateli na jakoukoli třetí osobu.
 9. Smluvní strany se dohodly a činí nesporným, že odběratel je oprávněn provést zajišťovací úhradu daně z přidané hodnoty ve smyslu § 109a ZDPH, jestliže se dodavatel stane ke dni uskutečnitelného zdanitelného plnění nespolehlivým plátcem daně ve smyslu § 106a ZDPH. Úhradou DPH na účet příslušného finančního úřadu se pohledávka dodavatele vůči odběrateli v částce uhrazené DPH považuje bez ohledu na další smluvní ujednání za uhrazenou.

ČI. V Dodací podmínky

1. Místem plnění a odevzdání zboží či poskytnutí služby je vždy místo uvedené v dílčí objednávce, kterým může být:

Stanice Děčín, ÚO Děčín, Provaznická 1394, 405 02 Děčín

Stanice Chomutov, ÚO Chomutov, Beethovenova 1347/19, 430 01 Chomutov
--

Stanice Litoměřice, ÚO Litoměřice, Českolipská 1997/11, 412 01 Litoměřice

Stanice Most, ÚO Most, Dělnická 163, 434 01 Most - Velebudice
Stanice Teplice, ÚO Teplice, Riegrova 1898, 415 01 Teplice - Trnovany
Stanice Ústí nad Labem, ÚO Ústí nad Labem, Masarykova 342/380,400 01 Ústí nad Labem
Stanice Žatec, ÚO Žatec, Chmelařské nám. 347, 485 27 Žatec
Provozovny určené dodavatelem

2. Dodavatel se zavazuje odevzdat odběrateli zboží či poskytnout službu, které u něho objednal prostřednictvím potvrzené objednávky vždy **nejpozději do 10 dnů od doručení dílčí písemné objednávky a uzavření příslušné smlouvy**, pakliže není zvlášť ujednáno jinak a umožnit mu tak nabýt vlastnické právo ke zboží či předat a převzít dílo bez vad a nedodělků.
3. Pro posílení právní jistoty odběratele dodavatel uvádí, že přezutí pneumatik proběhne vždy v místě plnění tzv. „na počkání“, a to prostřednictvím provozovny určené dodavatelem či prostřednictvím mobilního servisu zajištěného dodavatelem.
4. Pokud nebude dodavatel schopen objednané zboží či službu v uvedené době dodat či poskytnout, vyrozumí o tom bezodkladně odběratele a ten rozhodne o zrušení objednávky či o prodloužení termínu plnění.
5. Odběratel nabývá vlastnického práva ke zboží okamžikem předání a převzetí zboží od dodavatele v místě plnění podle příslušných listin. Současně s tím také na odběratele přechází nebezpečí škody na zboží.
6. Odběratel je oprávněn odmítnout převzít zboží či službu pro zjevné vady již při dodání či poskytnutí, zejména pro vady v druhu, jakosti a provedení zboží či vady v plnění, přičemž v takovém případě osoba zodpovědná za převzetí zboží či služby důvody odmítnutí převzetí uvede na dodací list. V případě dodání zboží se zjevnými vadami třetí osobou (spedice, smluvní přepravce) je odběratel oprávněn vrátit zboží dodavateli do 5 dnů od převzetí. Veškeré náklady spojené s dodáním náhradního zboží nese dodavatel. Termín dodání náhradního zboží je 5 kalendářních dní ode dne, kdy odběratel odmítl převzít zboží, či jej vrátil, pakliže se smluvní strany vzájemně nedohodnou jinak. V souvislosti s tím si také odběratel vyhrazuje právo od dílčí kupní smlouvy okamžitě a jednostranně odstoupit, přičemž pokud by takový případ nastal, je dodavatel povinen zajistit neprodleně přepravu zboží z místa plnění na jeho náklad.
7. V případě, že v době účinnosti této smlouvy dodavatel objektivně pozbude možnosti dodávat odběrateli pneumatiky té kvality a těch parametrů, které nabídl v rámci zadávacího řízení a které jsou v souladu s požadavky zadavatele ve smyslu této smlouvy, například z důvodu objektivní nedostupnosti nebo ukončení jejich výroby, zavazuje se dodavatel odběrateli dodávat v termínech stanovených touto smlouvou a příslušnými kupními smlouvami pneumatiky v téže nebo vyšší kvality a týčž nebo vyšších parametrů, a to včetně hodnot uvedených na příslušných energetických štítcích. Odběratel si však vyhrazuje právo nabídku takového alternativního plnění bez uvedení důvodu a dopadu jakýchkoliv sankcí v jeho dispozici ze strany dodavatele odmítnout.
8. Dodavatel je povinen po celou dobu platnosti a účinnosti této smlouvy zabezpečit zpětný odběr opotřebovaných pneumatik a jejich ekologickou likvidaci ve smyslu platné legislativy (§ 38 a násl. zákona č. 185/2001 Sb., o odpadech a o změně některých dalších zákonů, ve znění pozdějších předpisů).

ČI. VI

Odpovědnost za vady, záruka za jakost a reklamace

1. Práva a povinnosti z vadného plnění vyplývají pro smluvní strany obecně z občanského zákoníku, zejména z jeho ustanovení § 1914 a § 2099 a násl., stejně jako případně z jiných právních předpisů s tím souvisejících.
2. Dodavatel deklaruje a výslovně ve smyslu ustanovení § 2103 občanského zákoníku prohlašuje, že zboží je bez vad, nezatižené právy třetích osob ve smyslu ustanovení § 1920 občanského zákoníku a že plněním ve smyslu této smlouvy nejsou nijak dotčena práva duševního vlastnictví třetích osob.
3. Dodavatel se zavazuje dodat odběrateli dle příslušné objednávky zboží nové, nepoužité, nerepasované, nepoškozené, v jakosti obvyklé a očekávané pro daný typ a druh zboží, splňující podmínky pro provoz na pozemních komunikacích ve smyslu platné legislativy, včetně veškerých dokladů požadovaných právními předpisy k používání předmětu plnění. Všechny dodávané pneumatiky musí být homologované a v době převzetí odběratelem nesmí být starší 2 let.
4. Dodavatel poskytuje odběrateli záruku za jakost zboží dle ustanovení § 2113 a násl. občanského zákoníku, odpovídající záručním podmínkám výrobce pro daný typ zboží, v délce trvání **minimálně 24 měsíců** ode dne protokolárního předání a převzetí zboží odběratelem za podmínek touto a dílčí kupní smlouvou sjednaných, pakliže nebude výrobcem či dodavatelem poskytována pro určitý druh zboží doba záruky delší, a **minimálně 6 měsíců** na poskytnuté služby, rovněž od okamžiku převzetí.
5. Záruka se nevztahuje na vady způsobené použitím zboží v rozporu s účelem jeho použití, vady způsobené přirozeným opotřebením, nebo hrubou nedbalostí uživatele. Záruční doba neběží po dobu, po kterou odběratel nemohl užívat zboží pro jeho vady, za které odpovídá dodavatel.
6. Veškeré vady zboží, které odběratel zjistí až po převzetí zboží během záruční lhůty, je povinen uplatnit u dodavatele bez zbytečného odkladu, a to formou oznámení e-mailovou zprávou na adresu kontaktní osoby.
7. Dodavatel se zavazuje odstranit jím uznané reklamované vady bez zbytečného odkladu, nejpozději potom ve lhůtě 10 dnů ode dne doručení reklamace, a to výměnou vadného zboží za nové a nepoužité, nesjednají-li smluvní strany s ohledem na povahu a rozsah reklamované vady jinak.
8. Za účelem odstranění vad dodavatel přebírá zboží nebo jeho část, u které odběratel řádně a oprávněně uplatnil vady, v místě dodání, pokud se smluvní strany nedohodnou jinak. Náklady vzniklé odběrateli v souvislosti s dopravou zboží nebo jeho části do jiného místa přejímky hradí dodavatel.
9. V případě, že dodavatel neodstraní řádně a oprávněně reklamované vady dodáním náhradního materiálu (bezplatnou výměnou materiálu) ve sjednané lhůtě, je odběratel oprávněn sjednat nápravu a zajistit odstranění vad prostřednictvím třetí osoby s tím, že dodavatel se zavazuje uhradit odběrateli veškeré náklady vzniklé v souvislosti s takovýmto odstraněním vad.
10. Uplatněním nároků z vad zboží a ujednáním o náhradním plnění nejsou nijak dotčeny nároky odběratele na případnou náhradu škody a zaplacení smluvní pokuty.

ČI. VII

Sankce

1. Dodavatel je oprávněn požadovat na odběrateli zaplacení úroku z prodlení při nedodržení termínu splatnosti faktury ve výši zákonného úroku z prodlení, dle předpisů občanského práva, z oprávněně fakturované částky s DPH za každý i započatý den prodlení. Výše sankce není omezena.

2. Odběratel má vůči dodavateli nárok na smluvní pokutu pro případ nedodržení termínu odevzdání zboží či poskytnutí služby dle dílčí smlouvy, a to ve výši 0,5 % z ceny nedodaného zboží nebo jeho části či poskytnutí služby včetně DPH za každý i započatý den prodlení. Minimální výše sankce je 500,- Kč (slovy: pět set korun českých) za každý i započatý den prodlení. Výše smluvní pokuty není omezena.
3. Odběratel má vůči dodavateli nárok na smluvní pokutu pro případ nedodržení lhůty pro odstranění zjištěných vad zboží na základě reklamace, a to ve výši 0,5 % z ceny reklamovaného zboží včetně DPH, a to za každý i započatý den prodlení. Minimální výše sankce je 500,- Kč (slovy: pět set korun českých) za každý i započatý den prodlení.
4. Odběratel má vůči dodavateli nárok na smluvní pokutu pro případ nedodržení lhůty pro odstranění zjištěných vad služeb na základě reklamace, a to ve výši 0,5 % z ceny reklamované služby včetně DPH, a to za každý i započatý den prodlení. Minimální výše sankce je 300,- Kč (slovy: tři sta korun českých) za každý i započatý den prodlení.
5. Odběratel je oprávněn vedle smluvní pokuty požadovat náhradu škody způsobené porušením příslušné povinnosti v plné výši. Odběratel je oprávněn započíst veškeré své splatné pohledávky vůči dodavateli vyplývající z nároku odběratele na uhrazení smluvních pokut či náhrad škod proti pohledávkám dodavatele vůči odběrateli vyplývajícím z nároku dodavatele na zaplacení ceny zboží. Není-li započtení podle předchozí věty možné, jsou smluvní pokuty splatné do 15 kalendářních dnů od doručení výzvy k zaplacení smluvní pokuty odběratelem dodavateli.
6. Smluvní strany ve smyslu § 2048 občanského zákoníku sjednaly, že smluvní pokuta může být po vzájemné dohodě smluvních stran uhrazena či odčiněna v jiném plnění než peněžitém (např. věcné plnění, poskytnutí služby apod.).
7. Smluvní strany odchylně od ustanovení § 2050 občanského zákoníku sjednaly, že zaplacením či odčiněním jakékoli smluvní pokuty podle této smlouvy není dotčena povinnost dodavatele nahradit odběrateli v plné výši též škodu či jinou újmu vzniklou porušením povinnosti, na kterou se smluvní pokuta vztahuje. Závazek splnit povinnost, jejíž plnění je zajištěno smluvní pokutou, po jejím zaplacení nezaniká.
8. Pokud jde o vlastní povahu a rozsah sankcí činí dodavatel nesporným, že je považuje za zcela přiměřené, neboť jsou odvozeny od povahy zajištění smluvních závazků z hlediska plnění zákonem stanovené působnosti odběratele a jeho postavení v podobě jednotného bezpečnostního sboru, jehož základním úkolem je chránit životy a zdraví obyvatel, životní prostředí, zvířata a majetek před požáry a jinými mimořádnými událostmi a krizovými situacemi a podílet se na zajišťování bezpečnosti České republiky plněním a organizováním úkolů požární ochrany, ochrany obyvatelstva, civilního nouzového plánování, integrovaného záchranného systému, krizového řízení a dalších úkolů, v rozsahu a za podmínek stanovených platnou legislativou.

Čl. VIII

Doba trvání a změny smlouvy

1. Tato smlouva se uzavírá na dobu určitou, a to do 31. 12. 2020; v případě dřívějšího vyčerpání finančního limitu stanoveného v čl. I odst. 1 této smlouvy zaniká účinnost této smlouvy okamžikem tohoto vyčerpání.
2. Tuto smlouvu lze měnit pouze formou písemných, vzestupně číslovaných, vzájemně odsouhlasených dodatků podepsaných oběma smluvními stranami.
3. Neplatnost nebo nevynutitelnost některého ustanovení této smlouvy nemá za následek neplatnost nebo nevynutitelnost ostatních ustanovení. Smluvní strany vyvinou veškeré úsilí, aby dotčená ustanovení nahradily ustanovením platným a vynutitelným, které svým smyslem a účelem v nejvyšší možné míře odpovídá dotčenému ustanovení.
4. K zániku této smlouvy může dojít dohodou smluvních stran, nebo odstoupením.

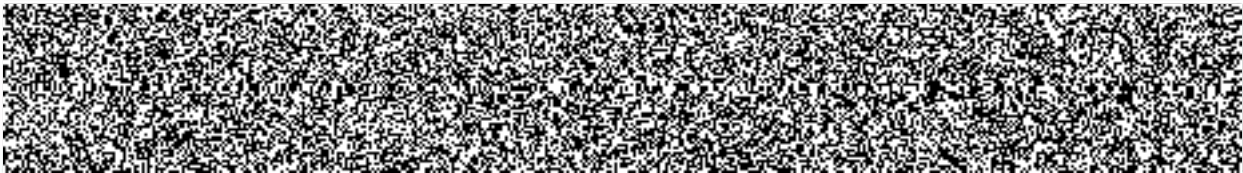
6. Smluvní strany činí nesporným, že tuto smlouvu je oprávněn odběratel jednostranně vypovědět, a to bez vzniku nároku dodavatele na zaplacení jakékoliv sankce či náhrady újmy, v případě, že zboží či služba budou zařazeny mezi komodity centrálně nakupované či zajišťované státem v rámci resortu Ministerstva vnitra ČR.

Čl. IX Odstoupení od smlouvy

1. Od smlouvy lze odstoupit, pokud dojde k podstatnému porušení smluvních vztahů a pokud tento úmysl oznámí oprávněná strana druhé straně, a to bez zbytečného odkladu poté, co se o porušení dověděla. Odstoupení musí být písemné a je účinné dnem jeho doručení druhé smluvní straně.
2. Podstatným porušením smlouvy se rozumí, jestliže strana porušující smlouvu věděla nebo mohla vědět, že druhá strana při takovém porušení nebude mít zájem na takovém plnění smlouvy.
3. Za podstatné porušení se považuje zejména:
 - a) prodlení dodavatele s dodáním zboží či poskytnutím služby o déle než 5 dní, přičemž odběratel se na tomto prodlení nijak nepodílel,
 - b) prodlení dodavatele s odstraněním vad zboží či poskytnuté služby v záruční době dle čl. VI této smlouvy o déle než 5 dní, přičemž odběratel se na tomto prodlení nijak nepodílel,
 - c) opakovaný výskyt vad zboží či služeb v kvalitě a vlastnostech, které má zboží či služby obvykle mít,
 - d) prodlení odběratele s plněním finančních závazků dle této smlouvy po dobu delší než 15 dnů,
 - e) pokud odběratel nezajistí podmínky pro řádné předání zboží a tuto skutečnost nenapraví ani po písemném upozornění v dodatečně přiměřené lhůtě.
4. Odběratel je dále oprávněn od této smlouvy odstoupit v případě, že
 - a) vůči majetku dodavatele probíhá insolvenční řízení, v němž bylo vydáno rozhodnutí o úpadku, pokud to právní předpisy umožňují,
 - b) insolvenční návrh na dodavatele byl zamítnut proto, že majetek dodavatele nepostačuje k úhradě nákladů insolvenčního řízení,
 - c) dodavatel vstoupí do likvidace.
5. Odstoupením od této smlouvy nejsou nijak dotčena ustanovení týkající se náhrady škody, smluvních pokut, zápočtu a postupování pohledávek a ustanovení týkající se takových práv a povinností z jejichž povahy vyplývá, že mají trvat i po skončení účinnosti této smlouvy.

Čl. X Ostatní ujednání

1. Smluvní strany jsou povinny bez zbytečného odkladu oznámit druhé smluvní straně změnu údajů uvedených v záhlaví této smlouvy i údajů kontaktních osob.
2. Kontaktní osobou dodavatele je:

3. Kontaktními osobami odběratele jsou:


4. Kontaktní osoby smluvních stran jsou oprávněny k poskytování součinnosti dle této smlouvy, nejsou však jakkoli oprávněny či zmocněny ke sjednávání změn nebo rozsahu této smlouvy.
5. Dodavatel je ve smyslu ustanovení § 2 písm. e) zákona č. 320/2001 Sb., o finanční kontrole ve veřejné správě a o změně některých zákonů (zákon o finanční kontrole), ve znění pozdějších předpisů, osobou povinnou spolupůsobit při výkonu finanční kontroly prováděné v souvislosti s úhradou zboží nebo služeb z veřejných výdajů.
6. Dodavatel je povinen upozornit odběratele písemně na existující či hrozící střet zájmů bezodkladně poté, co střet zájmů vznikne či vyjde najevo, pokud dodavatel i při vynaložení veškeré odborné péče nemohl střet zájmů zjistit před uzavřením této smlouvy.
7. Dodavatel činí nesporným, že všechny informace, které poskytne odběrateli v souvislosti s plněním dle této smlouvy a jejím uzavíráním, nejsou důvěrné informace a nejsou ani obchodním tajemstvím ve smyslu § 504 občanského zákoníku. Dodavatel rovněž bez jakýchkoliv výhrad souhlasí se zveřejněním své identifikace a dalších údajů uvedených ve smlouvě včetně ceny.
8. Tato smlouva podléhá povinnosti uveřejnění v registru smluv podle zákona č. 340/2015 Sb., o zvláštních podmínkách účinnosti některých smluv, uveřejňování těchto smluv a o registru smluv, ve znění pozdějších předpisů (dále jen „zákon o registru smluv“). Smluvní strany činí nesporným, že mimo jiné také v souladu se zněním zákona č. 106/1999 Sb. o svobodném přístupu k informacím, souhlasí s jejím zpřístupněním či zveřejněním v jejím plném znění, jakož i všech úkonů a okolností s touto smlouvou souvisejících, ke kterému může kdykoliv v budoucnu dojít.
9. Smluvní strany činí nesporným, že tuto smlouvu uzavírají v souladu se zákonem č. 110/2019 Sb., o zpracování osobních údajů, a podle Nařízení Evropského parlamentu a Rady (EU) 2016/679 ze dne 27. dubna 2016 o ochraně fyzických osob v souvislosti se zpracováním osobních údajů a o volném pohybu těchto údajů a o zrušení směrnice 95/46/ES (obecné nařízení o ochraně osobních údajů).
10. Veškeré uplatňování nároků, sdělování, žádostí, předávání informací apod., podstatných pro plnění z této smlouvy, pakliže není ujednáno jinak, musí být vždy příslušnou smluvní stranou provedeno v písemné formě, výhradně v českém jazyce a doručeno druhé smluvní straně přednostně prostřednictvím elektronické komunikace do datové schránky, případně doporučenou poštou prostřednictvím držitele poštovní licence, osobně proti podpisu či prostřednictvím osoby, která provádí přepravu zásilek (kurýrní služba). Listinná komunikace se považuje za doručenu dnem převzetí adresátem a nepodaří-li se doručit, pak posledním den úložní lhůty odeslané listovní zásilky stanovené držitelem poštovní licence.

ČI. XI

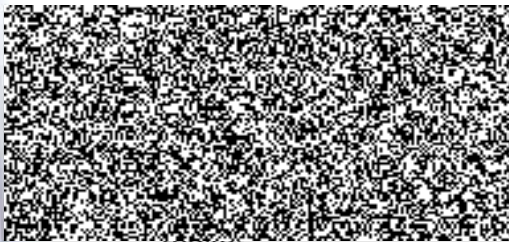
Závěrečná ustanovení

1. Tato smlouva nabývá platnosti dnem jejího uzavření oběma smluvními stranami a účinnosti potom okamžikem jejího zveřejnění v registru smluv ve smyslu zákona o registru smluv.
2. Veškeré změny a doplňky této smlouvy mohou být provedeny pouze po dosažení úplného konsenzu na obsahu změny či doplňku, a to písemným dodatkem uzavřeným oběma smluvními stranami a zveřejněným ve smyslu zákona o registru smluv. Smluvní strany tedy vylučují možnost uzavření dodatku bez ujednání veškerých náležitostí dle § 1726

občanského zákoníku. Smluvní strany rovněž vylučují použití ustanovení § 1740 odst. 3 a ustanovení § 1757 odst. 2 občanského zákoníku.

3. V zájmu zachování právní jistoty smluvních stran povinnost zveřejnit smlouvu či její písemné dodatky ve smyslu zákona o registru smluv splní bez zbytečného odkladu vždy po uzavření odběratelem. O okamžiku zveřejnění v registru smluv se odběratelem zavazuje neprodleně vyrozumět dodavatele.
4. Tato smlouva a vztahy z ní vyplývající se řídí právním řádem České republiky. V otázkách a vztazích touto smlouvou výslovně neřešených se smluvní vztah řídí příslušnými ustanoveními občanského zákoníku.
5. Práva a závazky vyplývající z této smlouvy nemůže dodavatel postoupit jinému subjektu práva bez souhlasu odběratele, přičemž smlouva je závazná i pro případné právní nástupce smluvních stran. Oznámení o změně smluvní strany oznámí právní nástupce této smluvní strany písemně druhé smluvní straně do 15 dnů ode dne přechodu práv na základě rozhodné události.
6. Spor, který vznikne na základě této smlouvy nebo který s ní jakkoliv souvisí, se smluvní strany zavazují řešit vždy přednostně smírnou cestou, dohodou. Jinak jsou pro řešení takových sporů příslušné obecné soudy České republiky.
7. Tato smlouva je sepsána ve dvou vyhotoveních s platností originálu, z nichž po jednom náleží každé ze smluvních stran.
8. Smluvní strany shodně prohlašují, že tuto smlouvu uzavírají svobodně a vážně, že považují obsah této smlouvy za určitý a srozumitelný, s jejím obsahem souhlasí, a že jsou jim známy veškeré skutečnosti, jež jsou pro uzavření této smlouvy rozhodující, na důkaz čehož připojují své podpisy.
9. Nedílnou součástí této smlouvy je:
 - Příloha č. 1 – Technická specifikace,
 - Příloha č. 2 – Cenová nabídka,
 - Příloha č. 3 – Seznam provozoven.

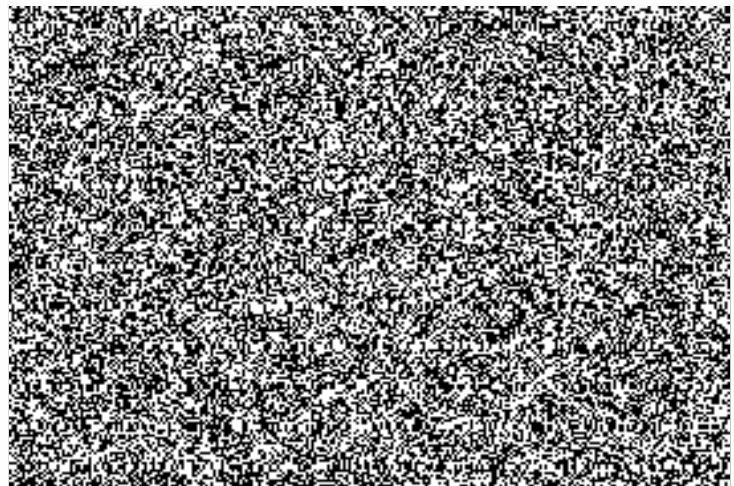
V Ústí nad Labem dne 8. 8. 2019



ředitel

HZS Ústeckého kraje

Hasičský záchranný sbor
Ústeckého kraje
Horova 1340/10
400 01 Ústí nad Labem
IČ: 708 863 00 -2-



Specifikační listina předmětu veřejné zakázky**Rámcová smlouva na dodávku nákladních pneumatik a zajištění pneuservisních prací
v průběhu let 2019 – 2020****Předmět a rozsah dodávky:**

Zadavatel požaduje po vítězném účastníkovi dodávky vybraných pneumatik pro nákladní vozidla zadavatele v technické specifikaci a počtu dle aktuálních požadavků stanovených zadavatelem v jednotlivých objednávkách v průběhu celého časového období na které bude uzavřena rámcová smlouva, tedy do 31. 12. 2020 nebo do doby než dojde k vyčerpání finančního limitu pro veřejnou zakázku, který činí 2.400.000,- Kč. Zadavatel zároveň požaduje, aby účastník pro zadavatele po celou dobu trvání rámcové smlouvy zajišťoval pneuservisní práce na nákladních i osobních vozidlech, které zadavatel provozuje. Pneuservisními pracemi se rozumí demontáž z osy a zpětná montáž na osu, demontáž z disku a montáž na disk, včetně případných příplatků za hliníkové disky, vyvážení včetně závaží, opravy pneumatik včetně opravárenského materiálu, huštění, apod.

Povaha plnění, jeho rozsah a kvalita, včetně tomu odpovídajícímu zajištění smluvních závazků, musí odpovídat působnosti zadavatele a jeho postavení v podobě jednotného bezpečnostního sboru, jehož základním úkolem je chránit životy a zdraví obyvatel, životní prostředí, zvířata a majetek před požáry a jinými mimořádnými událostmi a krizovými situacemi a podílet se na zajišťování bezpečnosti České republiky plněním a organizováním úkolů požární ochrany, ochrany obyvatelstva, civilního nouzového plánování, integrovaného záchranného systému, krizového řízení a dalších úkolů, v rozsahu a za podmínek stanovených platnou legislativou.

Ostatní požadavky zadavatele:

- všechny dodávané pneumatiky budou nové, nepoužité a v době převzetí odběratelem nebudou starší 2 let
- všechny dodávané pneumatiky budou homologované dle platné legislativy (předpisy EHK OSN pro trh EU)
- dodávku pneumatik do místa plnění včetně zpětného odběru opotřebovaných pneumatik.
- zadavatel v průběhu plnění připouští alternativní plnění z rámcové smlouvy za podmínek stanovených v závazném návrhu rámcové smlouvy (pro případ objektivní nemožnosti dodat poptávané pneumatiky z důvodů jejich nedostupnosti či ukončení jejich výroby)
- zadavatel požaduje minimální záruční dobu 24 měsíců na zboží (pneumatiky a další materiál) a 6 měsíců na poskytnuté služby (práce pneuservisu)

Místo realizace/dodání:

Zadavatel při každé objednávce stanoví, zda bude požadovat dodání objednaných pneumatik na sklad nebo dodání s přezutím.

- a) Dodání s přezutím – při objednávce pneumatik s přezutím zadavatel ve sjednaném termínu dopraví vozidlo určené k přezutí pneumatik na místo dodání určené dodavatelem, kde dojde k výměně pneumatik tzv. „na počkání“, nebo dodavatel doveze objednané pneumatiky na místo dislokace vozidla určeného k přezutí a zde provede přezutí vozidla prostřednictvím mobilního servisního pracoviště.

- b) Dodavatel doručí objednané pneumatiky ve sjednané lhůtě bezúplatně na stanici Ústí nad Labem územního odboru Ústí nad Labem HZS Ústeckého kraje na adrese Masarykova 342/380 400 10 Ústí nad Labem.

Místa dislokace jednotlivých vozidel zadavatele v rámci Ústeckého kraje:

- a) Stanice Děčín, Provaznická 1394, 405 02 Děčín
 b) Stanice Teplice, Riegrova 1898, Teplice
 c) Stanice Litoměřice, Českolipská 1997/11, 412 01 Litoměřice
 d) Stanice Most, Dělnická 163, 434 01 Most
 e) Stanice Chomutov, Beethovenova 1347/19, 430 01 Chomutov
 f) Stanice Žatec, Chmelařské nám. 347, 438 27 Žatec
 g) Stanice Ústí nad Labem, Masarykova 342/380 400 10 Ústí nad Labem

Zpracování nabídky

Každý účastník je povinen předložit v rámci své nabídky závaznou cenovou nabídku na 1 kus zadavatelem vytipované nejčastěji odebírané nákladní pneumatiky dle níže uvedené tabulky:

Vytipované nákladní pneumatiky						
Výrobce	dezén	rozměr	Typ	Cena bez DPH	DPH	Cena vč DPH
Continental HCS	M+S	14R 20 164/160J TL vč. těsnícího kroužku	ZÁBĚROVÁ	17174,30Kč	3606,60Kč	20780,90Kč
Matador FM4	3PMSF	* 13 R22,5 156/150 G	VODÍCÍ	6904,70Kč	1449,99Kč	8354,69Kč
Celkem				24079,00Kč	5056,59Kč	29135,59Kč

* K pneumatice označené symbolem sněhové vločky na pozadí horského štítu (označení 3PMSF) požaduje zadavatel předložit **homologací certifikát** dle EHK/ECE 117.

Účastník dále ve své nabídce předloží závaznou cenovou nabídku na pneuservisní práce v rozsahu níže uvedené tabulky:

Pneuservisní práce				
osobní automobily	rozměr pneu	cena bez DPH	DPH	Cena vč. DPH
*výměna 1ks pneu vč. vyvážení	pneu 16" + ocelový disk	231,33 Kč	48,57 Kč	279,90 Kč
*oprava pneu – za studena		293,64 Kč	61,66 Kč	355,30 Kč
*oprava pneu – vulkanizací		376,29 Kč	79,02 Kč	455,31 Kč
nákladní automobily				
*výměna 1ks pneu vč. vyvážení	pneu 22,5" + ocelový disk	551,70 Kč	115,86 Kč	667,56 Kč
*oprava pneu – za studena		523,80 Kč	110,00 Kč	633,80 Kč
*oprava pneu – vulkanizací		858,80 Kč	180,35 Kč	1039,15 Kč
Celkem		2835,56 Kč	595,47 Kč	3431,02 Kč

* u výměny pneu naceňuje účastník práce bez ohledu na šířku pneu, nebo profilu pneu, s použitím ocelového disku a to včetně závaží,

* u opravy pneu účastník naceňuje včetně demontáže a montáže pneu s použitím běžného opravného materiálu.

Účastník je dále povinen ve své nabídce uvést, zda nabízí provedení pneuservisních prací výše uvedených prostřednictvím mobilního servisního střediska nebo zda provádí tyto práce ve svých provozovnách. V případě, že účastník nabízí službu mobilního servisního střediska, uvede účastník ve své nabídce cenu za poskytnutí služby mobilního servisního střediska bez DPH a včetně DPH. Pakliže účastník poskytuje své služby ve svých provozovnách, uvede účastník adresy těchto provozoven.

Účastník je také povinen doplnit závaznou cenovou nabídku pneumatik uvedených v příloze č. 1 této specifikace. Zadavatel v této příloze specifikoval všechny jím v současnosti používané typy pneumatik. Účastník zde vyplní vždy alespoň dvě různé varianty výrobku, které je schopen zadavateli dodávat po dobu trvání rámcové smlouvy za nabídkovou cenu. Účastník uvede výrobce, cenu bez DPH, DPH a cenu s DPH. V případě ukončení výroby některé z pneumatik, které účastník nabídne v rámci soutěže, se účastník zavazuje po celou dobu dodávat zadavateli na vyžádání pneumatiky o stejných nebo lepších technických a kvalitativních parametrech po celou dobu trvání rámcové smlouvy. Přehled používaných pneumatik uvedený v příloze č. 1 se může v průběhu času měnit s ohledem na pořízení nové techniky.

Hodnotící kritéria a způsob hodnocení podaných nabídek

- a) Základním hodnotícím kritériem veřejné zakázky je nabídková cena, váha tohoto kritéria je stanovena na max. 80 %. Nabídková cena účastníka je tvořena součtem nabídkových cen za vytipované nákladní pneumatiky a nabídkových cen za pneuservisní práce. Hodnocení nabídkové ceny proběhne dle porovnání nabídkové ceny předložené účastníkem o veřejnou zakázku. Zadavatel následně porovná celkovou nabídkovou cenu účastníků. Nejnižší nabídková cena dosáhne nejvyššího bodového ohodnocení, tedy 80 b. Ostatní nabídky obdrží poměrnou část maximálního bodového hodnocení v závislosti na míru navýšení nabídkové ceny vytipovaných nákladních pneumatik a ceny za pneuservisní práce oproti nejnižší nabídkové ceně. Výpočet proběhne podle vzorce:

$$\text{Bodové hodnocení} = \frac{\text{Nejnižší nabídková cena}}{\text{Nabídková cena účastníka}} \times 80$$

- b) Dílčím hodnotícím kritériem je dojezdová vzdálenost. Váha tohoto kritéria je stanovena na max. 20%. Toto kritérium zohledňuje náklady zadavatele na dopravu vozidel k přezutí pneumatik a zpět. Bodové ohodnocení bude přidělováno podle následující tabulky:

Vzdálenost od referenčního bodu	Bodů
0 – 5,9 km	20
6 – 12,9 km	10
13 – 20 km	5
>20 km	0

Vzdáleností od referenčního bodu se rozumí vzdálenost od místa dislokace vozidel HZS Ústeckého kraje do místa realizace předmětu veřejné zakázky. Místem realizace jsou jednotlivé provozovny účastníka uvedené v nabídce. Počítá se vzdálenost od každého místa dislokace vozidel zadavatele do nejbližší provozovny účastníka a následně je stanovena průměrná dojezdová vzdálenost pro daného účastníka. Vzdálenost obou bodů bude vždy stanovena pomocí mapového vyhledávače google-maps (<https://maps.google.cz/maps?hl=cs>), jako nejkratší možná trasa pro jízdu vozidlem a bude ji přiřazeno odpovídající bodové ohodnocení.

V případě že účastník nabídne mobilního servisního střediska, bude nabídnutá částka za mobilní servisní středisko přepočítána na dojezd vozidel zadavatele s ohledem na amortizaci vozidel zadavatele a náklady na spotřebované PHM.

Náklady na amortizaci nákladních vozidel pro rok 2019 činí 8,20 Kč/km. Průměrná spotřeba NA u HZS ULK činí 35l na 100km. Při průměrné očekávané ceně nafty 29,50 Kč/1l na rok 2019 jsou náklady PHM u nákladního vozidla 10,30 Kč/km. Přičtením částky na amortizaci jsou výsledné náklady nákladního vozidla na 1km celkem **18,50 Kč/1km**. Dojezdová vzdálenost tak bude pro hodnocení mobilního servisu počítána dle vzorce:

$$\text{Dojezdová vzdálenost} = \frac{\text{Nabídková cena za mobilní servis} / 18,5}{2}$$

Jako vítězný bude vybrán účastník, který dosáhne v součtu nejvyššího bodového ohodnocení.

Přehled používaných rozměrů u HZS Ústeckého kraje				
dezén	rozměr		Výrobce pneu a typ	Cena s DPH za ks
M+S	11R 22,5 148 K	VODÍČÍ	Matador DH1	6346Kč
M+S	13 R22,5 156/150 G	VODÍČÍ	Matador FM4	8354,69Kč
M+S	13 R22,5 154/150 K	VODÍČÍ	Matador FM4	8354,69Kč
M+S	315/80 R22,5 156/150K	VODÍČÍ	Matador FHR4	8210Kč
M+S	315/80 R22.5 TL 156/150L	VODÍČÍ	Matador FHR4	8210Kč
	10/75 15,3 10PR VL-30	VODÍČÍ	10.0/75-15.3 KOMPLET VL30 10PR	2399Kč
M+S	385/65 R22.5 160 K	VODÍČÍ	Matador FHR4	8192Kč
M+S	395/85 R20 168G	VODÍČÍ	Continental HCS	27972,3Kč
letní	385/65 R22.5 160 K	VODÍČÍ	Matador FHR4	8192Kč
letní	315/80 R22,5 156/150K	VODÍČÍ	Matador FHR4	8210Kč
letní	315/80 R22,5 154M	ZÁBĚROVÁ	DR-1 Professional 20PR CORDIANT 154/150M	7173Kč
letní	315/80 R22.5 156/150L	ZÁBĚROVÁ	Matador DHR4	8372Kč
M+S	11R 22,5 148/145K	ZÁBĚROVÁ	Matador DR1	6346Kč
letní	11R 22,5 148/145K	ZÁBĚROVÁ	Matador DR1	6346Kč
M+S	14R 20 164/160J TL vč. těsnícího kroužku	ZÁBĚROVÁ	Continental HCS	20359,71Kč

M+S	315/80 R22,5 156/150L	ZÁBĚROVÉ	Matador DHR4	8372Kč
M+S	385/65 R22,5 154/150K	ZÁBĚROVÉ	Continental HDC 162K	12130,19Kč
M+S	395/85 R20 168G	ZÁBĚROVÉ	Continental HCS	27972,3Kč
	8,25-20 NB 60		Mitas NB60	5474,04Kč
	8,25-20 14PR TT BKT EM-936	ZÁBĚROVÉ	BKT EM-936	4006,31Kč
zimní	5.00 R12 - 8PR 83/81 P		Nexen Winguard WT1	1407,36Kč

Pobočky Ústecký kraj

Ústí nad Labem

Adresa



Veškeré pobočky:



Otevírací doba

Po - Pá: 07:00 - 18:00

So: 08:00 - 12:00

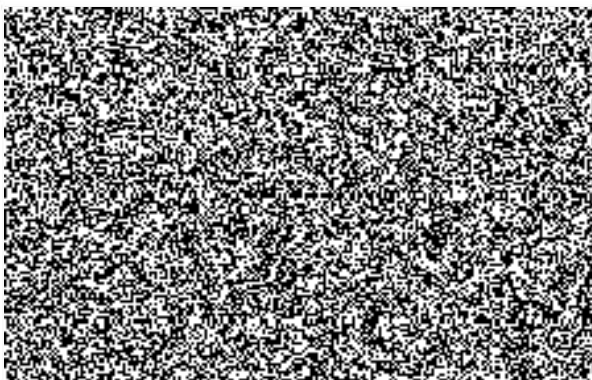
Ne: zavřeno



- [Pneuservis osobní, nákladní, AGRO, MOTO, Sezónní uskladnění pneumatik](#)
- [Autoservis](#) [Kontrola a seržení geometrie](#), [Servis klimatizací](#), [Výměna olejů a filtrů](#),

Most

Adresa



Otevírací doba

Po - Pá: 08:00 - 17:00

So: dle objednání

Ne: zavřeno

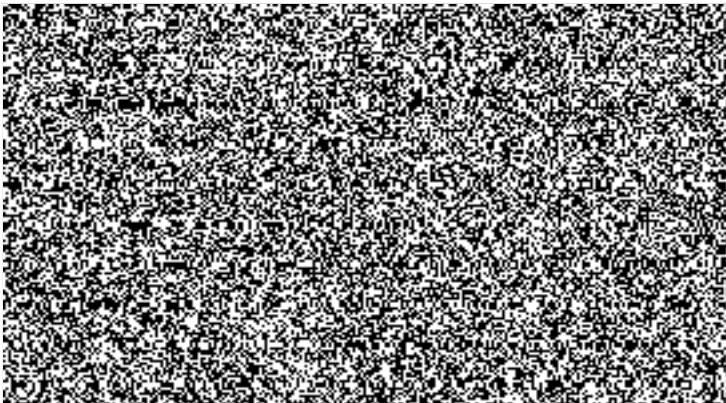
Nabízené služby:



- [Pneuservis osobní, nákladní, AGRO, MOTO, Sezónní uskladnění pneumatik, + MOBILNÍ PNEUSERVIS](#)
- [Autoservis Kontrola a seřízení geometrie, Servis klimatizací, Výměna olejů a filtrů ,...](#)

Louny

Adresa



Otevírací doba

Po - Pá: 08:00 - 12:00, 13:00 - 17:00

So: dle objednání

Ne: zavřeno

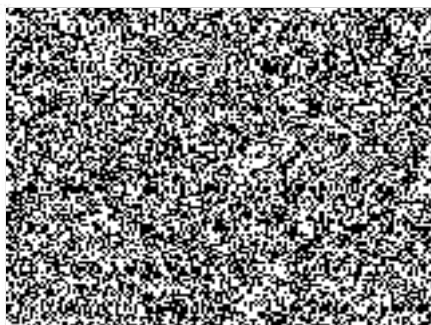
Nabízené služby:



- [Pneuservis osobní, MOTO, Sezónní uskladnění pneumatik,](#)
- [Autoservis Kontrola a seřízení geometrie, Servis klimatizací, Výměna olejů a filtrů ,...](#)

Chomutov

Adresa



Otevírací doba

Po - Pá: 08:00 - 12:00, 12:30 - 17:00

So: dle objednání

Ne: zavřeno

Nabízené služby:



- [Pneuservis osobní, MOTO, Sezónní uskladnění pneumatik,](#)
- [Autoservis Kontrola a seřízení geometrie, Servis klimatizaci, Výměna olejů a filtrů](#)

Mobilní nákladní pneuservis (lokalizace Most):

Standartní ceny přezutí (viz nabídka) + příplatek , do 40km zdarma
(Most, Teplice, Chomutov, Žatec, Louny)

Příplatky: do 3kol 168,3Kč/ks bez DPH, 4 kola a více 114,3Kč/ks bez DPH

Výměna rezerv. kola 75,60Kč bez DPH

Použití vyvaž. prášku – 1kolo – 162Kč/ks bez DPH