

KUPNÍ SMLOUVA

uzavřená dle ustanovení § 2079 a násl. zákona č. 89/2012 Sb., Občanský zákoník,
ve znění pozdějších předpisů (dále jen „Občanský zákoník“)

I. Smluvní strany

Česká republika – Záchraný útvar Hasičského záchranného sboru České republiky

Opavská 771/29, 748 01 Hlučín

Za kterou jedná: brig. gen. Ing. Radim Řehulka, velitel útvaru

ICO: 75152304

DIČ: není plátcem DPH

(dále jen „kupující“)

a

THT Polička, s.r.o.

Starohradská 316, 572 01 Polička

Za kterou jedná: Ing. Stanislav Červený, jednatel

IČO: 46508147

DIČ: CZ46508147

(dále jen „prodávající“)

II.

Předmět smlouvy, nabytí vlastnictví

1. Předmětem této smlouvy je dodání 1 ks dopravního automobilu pro záchranařskou kynologii DA – FORD Transit 4x2 ve specifikaci dle technické specifikace uchazečem nabízeného řešení (dále jen „zboží“) prodávajícím kupujícímu. Zboží a jeho veškeré části budou nové, nepoužité, nerepasované a vyrobené v roce 2019 či v následujících letech z jakostních materiálů a odpovídající současným parametrům a požadavkům nejvyšší kvality. Požadavek výroby v roce 2019 či v následujících letech se nevztahuje na části zboží, jejichž hodnota je v poměru k hodnotě zboží zcela nepatrná. Cenová nabídka prodávajícího č. 037282 ze dne 29. 5. 2019 byla na základě zadávacího řízení zveřejněného pod číslem N006/19/V00012601 vybrána jako nejvýhodnější. Technická specifikace pro dopravní automobil FORD Transit 4x2 včetně Technických podmínek pro dopravní automobil pro záchranařskou kynologii a Písemného objasnění a doplnění údajů ze dne 12. 6. 2019 tvoří Přílohu č. 1, která je nedílnou součástí této smlouvy.
2. Kupující i prodávající souhlasně prohlašují, že předmět smlouvy není plněním nemožným a že zboží je na základě shora uvedené specifikace ve spojení s Přílohou č. 1 této smlouvy dostatečně určité a srozumitelně vymezeno, zejména co do množství, druhu a kvality.

3. Prodávající se zavazuje dodat kupujícímu zboží podle této smlouvy a převést na něj vlastnické právo ke zboží. Součástí dodávky je rovněž předání dokladů, které se ke zboží vztahují, jichž je třeba k nakládání se zbožím a k jeho řádnému užívání.
4. Kupující je povinen zboží bez vad dodané protokolárně převzít a následně, po jeho uvedení do provozu za přítomnosti zástupců kupujícího a prodávajícího, za zboží bez vad zaplatit prodávajícímu dohodnutou kupní cenu podle čl. III. této smlouvy.
5. Prodávající je vlastníkem zboží a nese nebezpečí škody na něm do nabytí vlastnického práva ke zboží kupujícím. Kupující nabývá vlastnické právo ke zboží okamžikem jeho převzetí od prodávajícího.
6. Prodávající touto smlouvou a za podmínek v ní uvedených zboží kupujícímu prodává, kupující touto smlouvou a za podmínek v ní uvedených zboží od prodávajícího kupuje.
7. Prodávající prohlašuje, že je osobou odborně způsobilou a oprávněnou v souladu s platnou legislativou k zajištění předmětu této smlouvy.

III. Kupní cena

1. Kupní cena za zboží bez vad je stanovena dohodou smluvních stran a činí:

| Název | Cena (Kč, bez DPH) | DPH 21 % (Kč) | Cena celkem (Kč, vč. DPH) |
|---|-----------------------|------------------|------------------------------|
| 1 ks dopravního automobilu pro záchranářskou kynologii DA – FORD Transit 4x2 ve specifikaci dle Přílohy č. 1 této smlouvy | 1.229.000 | 258.090 | 1.487.090 |

Cena za zboží celkem slovy: jeden milion čtyři sta osmdesát sedm tisíc devadesát korun českých.

2. Takto specifikovaná kupní cena je konečná a zahrnuje veškeré daně, cla, poplatky a ostatní další výdaje spojené s dodávkou zboží, včetně všech nákladů prodávajícího na dopravu zboží do místa plnění dle čl. IV. této smlouvy a seznámení kupujícího s obsluhou zboží. V kupní ceně jsou zahrnuty předpokládané inflační vlivy, případná možná rizika, apod.
3. V rozsahu předmětu této smlouvy kupující ve shodě s § 5 odst. 3 zákona č. 235/2004 Sb., o dani z přidané hodnoty, ve znění pozdějších předpisů (dále jen „zákon o dani z přidané hodnoty“), nevystupuje jako osoba povinná k dani.

IV. Dodání zboží


Prodávající se zavazuje dodat kupujícímu zboží dle čl. II. této smlouvy po předchozí dohodě nejpozději do dne 31. 12. 2019 v místě plnění předmětu smlouvy **Opavská 771/29, 748 01 Hlučín**. O dodání zboží upozorní prodávající kupujícího telefonicky, faxem či elektronickou poštou nejméně tři pracovní dny před jeho uskutečněním.

V. Splnění závazku prodávajícího – předání a převzetí zboží a dokladů

1. Prodávající k žádosti kupujícího umožní odborným osobám kupujícího během výroby předmětu plnění této smlouvy nejméně 2 inspekční prohlídky v jeho zařízeních k ověření správného postupu realizace předmětu plnění. Tyto osoby kupujícího jsou povinny oznámit termín inspekční prohlídky nejméně 3 pracovní dny předem. Není-li prodávající výrobcem zboží nebo jeho z hlediska hodnoty zboží významné součásti (podvozek, nástavba, aj.), je povinen zajistit souhlas výrobce zboží nebo jeho z hlediska hodnoty zboží významné součásti s umožněním inspekčních prohlídek ve smyslu věty první tohoto smluvního ustanovení.

2. Dopravu zboží do místa plnění zajistí na vlastní náklady a na vlastní nebezpečí prodávající. Zboží bude prodávajícím předáno a kupujícím převzato na základě provedení přejímky zboží a jeho uvedení do provozu. O výsledku předání, převzetí a uvedení do provozu zpracují kupující s prodávajícím ve třech vyhotoveních protokol o předání a převzetí zboží, který musí mimo jiné obsahovat specifikaci zboží a místo a datum jeho předání, přičemž z jeho obsahu musí bezpochybně vyplynout, zda pověřený zástupce kupujícího zboží přebírá či nikoli a pokud ne, z jakých důvodů.
3. Současně se zbožím musí být prodávajícím dodána dokumentace ve smyslu bodu II.3., věta druhá této smlouvy, tedy především nezbytné doklady a dokumenty požadované legislativou ve vztahu ke zboží, a to mimo jiné:
 - a) technické osvědčení k vozidlu se zapsaným příslušenstvím,
 - b) návod k použití, obsluze a údržbě s ohledem na bezpečnost práce a ekologii (bude obsahovat zejména pokyny k jízdě a obsluze účelové nástavby, provozní pokyny a pokyny k údržbě, pokyny k svépomoci, pokyny k intervalům a rozsahu stanovených kontrol mezi servisními prohlídkami),
 - c) pokyny pro opravy, které je kupující oprávněn uskutečňovat sám,
 - d) servisní knížka a originální servisní dokumentace,
 - e) seznam výstroje a náradí techniky včetně požárního příslušenství,
 - f) adresy a telefonní a faxová čísla servisních míst,
 - g) záruční list, podrobné informace o záručních podmínkách,
 - h) záruční listy, doklady a dokumentace k provozování a užívání příslušenství,
 - i) předávací protokol,
 - j) osvědčení o registraci vozidla.
4. Kupující při převzetí zboží provede kontrolu:
 - a) dodané značky, typu a druhu zboží,
 - b) dodaného množství,
 - c) zjevných jakostních vlastností a roku výroby,
 - d) zda nedošlo k poškození zboží při přepravě,
 - e) dodaných dokladů (dokumentace).
5. Kupující je oprávněn odmítnout zboží převzít, bude-li se na něm či jeho části vyskytovat v okamžiku předání vada či více vad. Zboží se považuje za dodané a závazek prodávajícího dodat zboží je splněn až okamžikem převzetí zboží kupujícím bez vad, kdy zboží bude řádně předáno do provozu a budou kupujícímu dodány veškeré doklady nutné k jeho provozování podle právních předpisů České republiky a příslušných technických norem.
6. Nepřevzetí zboží v místě plnění z důvodu na straně prodávajícího, stejně jako nedodržení doby dodání zboží ve smyslu čl. IV. této smlouvy, resp. prodlení prodávajícího s dodáním zboží se považují za podstatná porušení smlouvy, na jejichž podkladě má kupující právo od této kupní smlouvy odstoupit s tím, že prodávající není oprávněn požadovat od kupujícího úhradu nákladů souvisejících s plněním předmětu této smlouvy.
7. I v případě, že se na zboží či jeho části bude vyskytovat v okamžiku předání vada či více vad, je kupující oprávněn, nikoli však povinen, zboží převzít, přičemž uvede, že zboží přebírá s vadami, tyto v protokolu o předání a převzetí zboží konkretizuje a stanoví prodávajícímu lhůtu k jejich odstranění v trvání nejméně 5 dnů. Strany výslovně sjednávají, že se v takovém případě nejedná o převzetí zboží bez vad ve smyslu jiných ustanovení této smlouvy a prodávající tím není zbaven povinnosti zaplatit kupujícímu smluvní pokutu podle bodu IX.2. této smlouvy. O předání a převzetí zboží po uplynutí lhůty k odstranění vad platí ustanovení bodů V.2. – V.7. této smlouvy obdobně.

VI. Odpovědnost za vady, záruka a kvalitativní podmínky

1. Vadou se rozumí odchylka od množství, druhu či kvalitativních podmínek zboží nebo jeho části, stanovených touto smlouvou nebo technickými normami či jinými obecně závaznými právními předpisy. Prodávající odpovídá za vady zjevné, skryté i právní, které má zboží v době jeho předání kupujícímu a dále za ty, které se na zboží vyskytnou v záruční době uvedené v bodu VI.2. této smlouvy. Prodávající prohlašuje, že je výlučným vlastníkem zboží, že zboží nemá právní vady ve smyslu § 1920 a násl. Občanského zákoníku a neváznou na něm žádná práva třetích osob, a že není dána žádná překážka, která by mu bránila se zbožím podle této smlouvy disponovat. Prodávající prohlašuje, že zboží nemá žádné vady, které by bránily jeho použití k obvyklým účelům.
2. Prodávající odpovídá za to, že dodané zboží má vlastnosti uvedené v technické dokumentaci a z hlediska bezpečnosti provozu odpovídá platným předpisům České republiky a technickým normám a poskytuje ve smyslu § 2113 a násl. Občanského zákoníku kupujícímu záruku za jakost zboží spočívající v tom, že zboží, jakož i jeho veškeré části, bude po záruční dobu způsobilé pro použití k obvyklým účelům a zachová si obvyklé vlastnosti. Záruční doba počíná běžet dnem převzetí zboží bez vad kupujícím a trvá 24 měsíců, přičemž podrobné informace o záručních podmínkách tvoří součást dodávky zboží. Záruční doba se ovšem staví po dobu, po kterou kupující nemůže zboží užívat pro jeho vady, za něž odpovídá prodávající.
3. Veškeré vady zboží je kupující povinen uplatnit u prodávajícího bez zbytečného odkladu poté, kdy vadu zjistil, a to formou písemného oznámení o vadě nebo e-mailem na adresu  Na písemné ohlášení vad je prodávající povinen odpovědět do dvou pracovních dnů ode dne doručení. Pokud tak neučiní, má se za to, že souhlasí s termínem odstranění vad uvedených v ohlášení. V případě, že kupující nesdělí při vytknutí vady či vad zboží v rámci záruční doby prodávajícímu jiný požadavek, je prodávající povinen vytkané vady ve lhůtě do 10 dnů vlastním nákladem odstranit, přičemž pokud tak prodávající v plném rozsahu neučiní, má kupující právo požadovat přiměřenou slevu z kupní ceny za zboží či od této smlouvy odstoupit. Bude-li pro prodávajícího technicky proveditelné a nikoliv nepřiměřeně zatěžující provést odstranění vady v sídle kupujícího, je povinen k tomuto na základě výzvy kupujícího přistoupit na takto určeném místě.
4. Další nároky kupujícího plynoucí mu z titulu vad zboží z obecně závazných právních předpisů tím nejsou dotčeny.
5. Dále odpovídá prodávající za veškeré vady zboží, vyskytnuvší se po uplynutí záruční doby uvedené v bodu VI.2. této smlouvy, pokud byly způsobeny porušením jeho povinností.
6. Prodávající prohlašuje, že je jediným garantem plnění této smlouvy a na jeho vrub budou řešeny veškeré záruky.

VII. Odpovědnost za škodu

1. Pokud porušením povinností prodávajícího vyplývajících z obecně závazných právních předpisů či z této smlouvy vznikne kupujícímu či třetím osobám v důsledku použití či užívání zboží jakákoliv škoda, odpovídá za ni prodávající, a to bez ohledu na zavinění. Ustanovení předchozí věty platí i poté, co dojde k odstoupení od této smlouvy některou ze stran či oběma stranami.
2. Za okolností vylučující odpovědnost za škodu považují smluvní strany zejména přírodní katastrofy, stávky, válečné konflikty, vydání zakazujícího právního předpisu a jiné skutečnosti, které smluvní strany nemohly předvídat ani jim zabránit.

VIII. Platební podmínky

1. Smluvní strany nesjednávají zálohy na kupní cenu.
2. Podkladem pro úhradu kupní ceny dodaného zboží bude daňový doklad – faktura, který bude mít náležitosti účetního dokladu dle zákona č. 563/1991 Sb., o účetnictví, ve znění pozdějších předpisů (dále jen „faktura“), náležitosti obchodní listiny podle § 435 Občanského zákoníku a náležitosti podle § 29 zákona o dani z přidané hodnoty.
3. Faktura musí kromě zákonem stanovených náležitostí pro daňový doklad obsahovat také:
 - a) identifikační číslo kupujícího a prodávajícího, jejich přesná označení a sídla, přičemž u kupujícího se jedná o označení „Česká republika – Záchraný útvar Hasičského záchranného sboru České republiky“ a sídlo Opavská 771/29, 748 01 Hlučín,
 - b) číslo a datum vystavení faktury,
 - c) evidenční číslo smlouvy a datum jejího uzavření,
 - d) přesnou specifikaci předmětu plnění,
 - e) vyčíslení kupní ceny za zboží v Kč zvlášť bez DPH, zvlášť DPH a samostatně celkovou kupní cenu za zboží; cena za zboží včetně DPH se stanovuje připočtením sazeb DPH platných v den fakturace dle platné legislativy v zemi kupujícího,
 - f) označení banky a čísla účtu, na který má být provedena úhrada,
 - g) lhůtu splatnosti faktury,
 - h) označení osoby, která fakturu vyhotovila, včetně podpisového záznamu a kontaktního telefonu,
 - i) přílohou oboustranně podepsaný originál protokolu o předání a převzetí zboží s potvrzením o odstranění všech případných závad a položkový rozpis fakturované částky.
4. Proávající vystaví kupujícímu fakturu za dodání zboží nejpozději do dvou pracovních dnů ode dne jeho protokolárního převzetí kupujícím bez vad a jeho uvedení do provozu za přítomnosti zástupců kupujícího a prodávajícího, a to na úhrnnou cenu dle bodu III.1. této smlouvy. V případě, že zboží bude kupujícím převzato s vadami ve smyslu bodu V.7. této smlouvy, bude fakturovaná částka proporcionalně ponížena a zbývající část kupní ceny bude kupujícím uhrazena na podkladě dodatečné faktury vystavené prodávajícím po úplném odstranění všech zjištěných a zaevidovaných vad.
5. Lhůta splatnosti faktur činí 30 kalendářních dnů ode dne jejich vystavení. Pokud však faktura nebude prodávajícím odeslána kupujícímu do 15 dnů ode dne jejího vystavení, tímto se původní lhůta splatnosti faktury přerušuje a běží opět ode dne doručení faktury kupujícímu. Stejná lhůta splatnosti platí pro smluvní strany i při úhradě jiných plateb (např. úroků z prodlení, smluvních pokut, náhrady škody, aj.).
6. Nebude-li faktura obsahovat některou povinnou nebo dohodnutou náležitost, resp. bude-li vykazovat jinou závadu v obsahu, je kupující oprávněn fakturu před uplynutím lhůty splatnosti bez zaplacení vrátit druhé smluvní straně k provedení opravy, přičemž ve vrácené faktuře vyznačí důvod vrácení. Proávající poté provede opravu vystavením nové faktury. Odesláním vadné faktury prodávajícímu se běh původní lhůty splatnosti faktury přerušuje, ta plyne opět ode dne doručení nově vyhotovené faktury kupujícímu.
7. Smluvní strany se dohodly, že platba kupní ceny bude provedena na číslo účtu uvedené prodávajícím na faktuře bez ohledu na číslo účtu uvedené v čl. I. této kupní smlouvy.
8. Pokud kupující uplatní nárok na odstranění vady zboží ve lhůtě před nabytím splatnosti faktury, není kupující povinen až do odstranění vady zboží uhradit cenu zboží. Okamžikem odstranění vady zboží začne běžet nová lhůta splatnosti faktury v délce 30 kalendářních dnů.

IX. Sankční ujednání

1. Prodávající je povinen zaplatit kupujícímu smluvní pokutu ve výši 0,05 % z kupní ceny nedodaného zboží vč. DPH za každý i započatý kalendářní den prodlení s dodáním zboží ve smyslu bodu V.5. této smlouvy.
2. Prodávající je povinen zaplatit kupujícímu smluvní pokutu ve výši 0,05 % z kupní ceny vadného zboží vč. DPH za každý i započatý den prodlení s odstraněním vad ve smyslu bodu V.7. této smlouvy.
3. Nebude-li přijatá faktura uhrazena ve lhůtě splatnosti, je kupující povinen prodávajícímu zaplatit úrok z prodlení ve výši 0,05 % z dlužné částky vč. DPH za každý i započatý den prodlení.
4. V případě nedodržení termínu k odstranění vady, která se projevila v záruční době, je kupující oprávněn účtovat prodávajícímu smluvní pokutu ve výši 3.000 Kč za každý i započatý den prodlení s odstraněním každé takovéto vady.
5. Prodávající je povinen zaplatit kupujícímu smluvní pokutu ve výši 30.000 Kč za každé jednotlivé porušení povinnosti dle bodu X.9. této smlouvy, při vícečetném opakování tohoto porušení však nejvýše 90.000 Kč.
6. Povinností zaplatit smluvní pokutu, jak je specifikována v předchozích bodech, není dotčeno právo na náhradu škody, a to ani co do výše, v níž případně náhrada škody smluvní pokutu přesáhne.
7. Smluvní pokuty sjednané touto smlouvou zaplatí povinná strana nezávisle na zavinění.
8. Smluvní pokuty je kupující oprávněn započíst proti pohledávce prodávajícího.
9. Smluvní pokutu nelze vymáhat, pokud k porušení smluvní povinnosti došlo z důvodů okolností vylučujících odpovědnost za škodu dle bodu VII.2. této smlouvy.
10. Všechny výše uvedené smluvní pokuty považují smluvní strany za přiměřené povaze a významu závazku, který zajišťují.

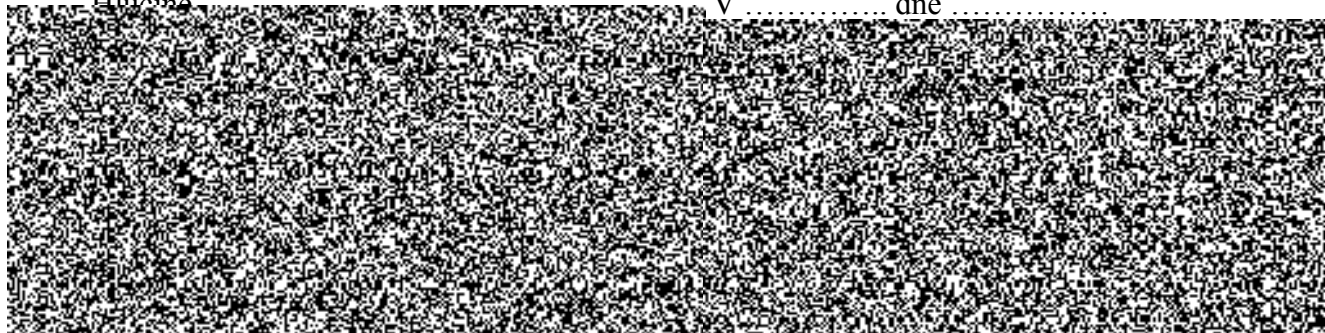
X. Závěrečná ujednání

1. Právní vztah mezi kupujícím a prodávajícím se řídí touto smlouvou a příslušnými ustanoveními Občanského zákoníku. Smluvní strany si výslovně sjednávají, že ustanovení § 1765, § 1766 Občanského zákoníku se na vztah založený touto smlouvou nepoužijí.
2. Smlouva nabývá platnosti dnem podpisu poslední smluvní stranou a účinnosti dnem jejího uveřejnění prostřednictvím registru smluv v souladu s bodem X.12. této smlouvy.
3. Změnit nebo doplnit tuto smlouvu mohou smluvní strany pouze písemnými dodatky, které budou vzestupně číslovány, výslovně prohlášeny za dodatek této smlouvy a podepsány oprávněnými zástupci smluvních stran.
4. Pro případ, že ustanovení této smlouvy oddělitelné od ostatního obsahu se stane neúčinným nebo neplatným, smluvní strany se zavazují bez zbytečných odkladů nahradit takové ustanovení novým. Případná neplatnost některého z takovýchto ustanovení této smlouvy nemá za následek neplatnost ostatních ustanovení.
5. Smluvní strany se zavazují, že veškeré spory vzniklé v souvislosti s realizací smlouvy budou řešeny smírnou cestou – dohodou. Nedojde-li k dohodě, bude spor projednán před příslušným českým soudem podle českého právního řádu.
6. Smluvní strany shodně prohlašují, že si tuto smlouvu před jejím podpisem přečetly a že byla uzavřena po vzájemném projednání podle jejich pravé a svobodné vůle určitě, vážně a srozumitelně, že se dohodly o celém jejím obsahu a že osoby podepisující tuto smlouvu jsou k tomuto úkonu oprávněny, což stvrzují svými podpisy.

7. Smluvní strany se dohodly, že dokumentace veřejné zakázky s označením „Dopravní automobil pro záchranářskou kynologii“ je pro obě smluvní strany závazným podkladem pro vyhotovení této smlouvy.
8. Tato smlouva je vyhotovena v elektronické podobě ve strojově čitelném formátu a jednající osoby smluvních stran jí podepíší elektronickým podpisem ve shodě se zákonem č. 297/2016 Sb., o službách vytvářejících důvěru pro elektronické transakce, ve znění pozdějších předpisů.
9. Prodávající se zavazuje zachovávat mlčenlivost o skutečnostech, o nichž se dozvěděl v důsledku jeho vztahu ke kupujícímu založeného touto smlouvou. Tyto skutečnosti tak prodávající nesmí využít pro sebe či pro jiného ani nesmí umožnit jejich využití třetím osobám, nejde-li o řádné plnění této smlouvy. Tato povinnost prodávajícího trvá i po skončení trvání této smlouvy, jakož i poté, co dojde k odstoupení od ní některou ze stran či oběma stranami.
10. Prodávající je povinen ve smyslu ustanovení § 2 písm. e) zákona č. 320/2001 Sb., o finanční kontrole ve veřejné správě a o změně některých zákonů (zákon o finanční kontrole), ve znění pozdějších předpisů, spolupůsobit při výkonu finanční kontroly prováděné v souvislosti s úhradou zboží nebo služeb z veřejných výdajů.
11. Smluvní strany prohlašují, že předem souhlasí, v souladu se zněním zákona č. 106/1999 Sb., o svobodném přístupu k informacím, ve znění pozdějších předpisů, s možným zpřístupněním či zveřejněním celé této smlouvy v jejím plném znění, jakož i všech úkonů a okolností s touto smlouvou souvisejících, ke kterému může kdykoliv v budoucnu dojít.
12. Tato smlouva podléhá povinnému uveřejnění prostřednictvím registru smluv dle zákona č. 340/2015 Sb., o zvláštních podmínkách účinnosti některých smluv, uveřejňování těchto smluv a o registru smluv (zákon o registru smluv), ve znění pozdějších předpisů. Smluvní strany se dohodly, že smlouvu v souladu s tímto zákonem uveřejní kupující, a to nejpozději do 15 pracovních dnů ode dne jejího uzavření oběma smluvními stranami, k čemuž mu prodávající poskytne veškerou nezbytnou součinnost. V případě nesplnění tohoto ujednání kupující je oprávněn uveřejnit smlouvu v registru smluv prodávající.
13. Smluvní strany uzavírají tuto smlouvu v souladu se zák. č. 110/2019 Sb., o zpracování osobních údajů, a podle Nařízení Evropského parlamentu a Rady (EU) 2016/679 ze dne 27. dubna 2016 o ochraně fyzických osob v souvislosti se zpracováním osobních údajů a o volném pohybu těchto údajů a o zrušení směrnice 95/46/ES (obecné nařízení o ochraně osobních údajů).
14. V případě, že tato smlouva či účinná právní úprava předepisují zveřejnění této smlouvy, je smluvní strana, která toto zveřejnění zabezpečuje, oprávněna osobní údaje ve smlouvě uvedené anonymizovat tak, aby nebyla dotčena ochrana osobních údajů osob smluvních stran.
15. Tato smlouva obsahuje 7 stran v elektronické podobě a její nedílnou součástí jsou přílohy: Příloha č. 1 – Technická specifikace pro dopravní automobil FORD Transit 4x2 včetně Technických podmínek pro dopravní automobil pro záchranářskou kynologii a Písemného objasnění a doplnění údajů ze dne 12. 6. 2019; 10 stran v elektronické podobě; Příloha č. 2 – Seznam servisních středisek; 2 strany v elektronické podobě.

Učiněno

V dne



Technická specifikace pro dopravní automobil FORD Transit 4x2

FORD Transit

- Motor 2,0 TDCi o výkonu 96 kW (130 k)
- Převodovka 6 stupňová
- Pohon zadní nápravy
- Model L3 TREND 350
- Karoserie DCIV
- Vysoká střecha (H3)
- Barva červená RACE (nemetický lak)

Výbava vozidla:

- Audio sada: autorádio AM/FM, vstup USB, Bluetooth, 4 reproduktory vpředu, ovládání rádia na volantu
- Airbag řidiče
- Airbag spolujezdce, vypínatelný
- Elektronický stabilizační systém ESP vč. ochrany proti převrácení, nouzového brzdového asistenta, asistenta pro rozjezd do svahu a trakční kontroly
- Boční posuvné dveře vpravo
- Zadní závěsné dveře s otevíráním do 180°
- Okno v zadních dveřích s vyhříváním
- Elektricky ovládaná okna vpředu, okno řidiče s jednodotykovým otevřením/zavřením
- Posuvná okna v druhé řadě
- Tónovaná skla
- Lapače nečistot vzadu
- Schůdek v zadním nárazníku
- Vnitřní kryty podběhů vpředu
- Ocelové ráfky 6.5x16, pneumatiky 235/65R16
- Celoplošné kryty kol
- Palubní počítač
- Ford Easy Fuel - bezzátkový systém doplňování paliva
- Palivová nádrž 70 l
- Podélně a výškově nastavitelný volant
- Obložení stropu v první a druhé řadě sedadel
- Stropní konzole vpředu

- Parkovací senzory vpředu a vzadu
- Tempomat
- Samostatná baterie
- Alternátor 250A
- Pevná prosklená přepážka, včetně obložení stropu v první a druhé řadě
- Obložení stěn nákladového prostoru do poloviny výšky
- Gumová podlaha ve všech řadách
- Osvětlení nákladového prostoru
- Elektricky ovládaná a vyhřívaná vnější zrcátka
- Stop-start systém
- Emisní norma Euro 6.2 využívající vstřikování AdBlue®
- Sada sedadel - sedadlo řidiče nastavitelné v 8 směrech s loketní a bederní opěrkou, samostatné sedadlo spolujezdce nastavitelné ve 4 směrech,
- Trojsedadlo v druhé řadě
- Halogenové světlomety
- Denní svícení
- Mlhové světlomety vpředu a vzadu
- Manuální klimatizace vpředu
- Centrální zamykání s dálkovým ovládním
- Dva sklopné klíče
- Programovatelné nezávislé topení s dálkovým ovládním
- Tažné zařízení včetně systému stabilizace přívěsu TCS
- Rezervní ocelové kolo
- Upínací oka pro náklad (6 ks)
- Výměník topení a klimatizace pro 2. řadu sedadel a nákladový prostor
- Odtahový ventilátor nákladového prostoru

Technické podmínky pro dopravní automobil pro záchranářskou kynologii

1. Předmětem technických podmínek je pořízení dopravního automobilu pro záchranářskou kynologii (dále jen „vozidlo“) k zajištění přepravy příslušníku ZÚ HZS se služebními psy v rámci organizačního či operačního řízení.
2. Vozidlo splňuje požadavky:
 - 2.1. předpisů pro provoz vozidel na pozemních komunikacích v ČR, veškeré povinné údaje k provedení a vybavení včetně výjimek jsou uvedeny v technickém osvědčení vozidla nebo v technickém průkazu,
 - 2.2. homologace kategorie vozidel N1, dle vyhlášky č. 341/2014 Sb. o schvalování technické způsobilosti motorových a o technických podmínkách provozu vozidel na pozemních komunikacích,
 - 2.3. požadavky uvedené v těchto technických podmínkách.

Konstrukce

3. Vnější rozměry vozidla jsou:
 - 3.1. délka nejvíce 6 000 mm,
 - 3.2. šířka nejvíce 2 500 mm,
 - 3.3. výška nejvíce 3 000 mm.
4. Vozidlo je určeno pro přepravu nejméně 5ti osob včetně řidiče a nákladu,
5. Vozidlo je vybaveno vzduchotěsnou přepážkou mezi druhou řadou sedadel a nákladovým prostorem,
6. Vozidlo je mimo vstupních dveří řidiče a spolujezdce vybaveno bočními posuvnými dveřmi na pravé straně vozidla a zadními dveřmi do nákladového prostoru,
7. Boční posuvné dveře slouží ke vstupu ke druhé řadě sedadel. Šířka vstupního otvoru je nejméně 1200 mm a výška nejméně 1 600 mm,
8. Konstrukční rychlost vozidla je nejméně 140 km/h,
9. Vozidlo má provedenu antikorozi ochranu,
10. Vozidlo je vybaveno:
 - 10.1. palivovou nádrží o objemu nejméně 65 l,
 - 10.2. motorem s výkonem nejméně 95 kW,
 - 10.3. nejméně systémem ESP, s funkcí ochrany proti převrácení, nouzového brzdového asistenta, asistenta pro rozjezd do svahu a trakční kontroly.
11. Vozidlo disponuje:
 - 11.1. topením a klimatizací s výdechy do obou řad sedadel,
 - 11.2. palubním počítačem s ukazatelem běžných provozních hodnot,
 - 11.3. tempomatem,

- 11.4. elektronicky ovládanými vnějšími zpětnými zrcátky s vyhříváním,
- 11.5. otevíratelnými tónovanými okny v první i druhé řadě sedadel, nejméně okno řidiče a spolujezdce je elektricky ovládané,
- 11.6. dvěma dobíjecími úchyty pro ruční svítilny typu LED v provedení ATEX s dobou dobíjení nejvíce 90 minut, s možností upnutí na zásahový oděv a kompatibilní s typem SURVIVOR, viz. bod 12.2),
- 11.7. centrálním zamykáním dveří,
- 11.8. nastavitelnou sedačkou řidiče s loketní opěrkou,
- 11.9. vyjímatelnými gumovými koberci,
- 11.10. světly pro denní svícení,
- 11.11. odbočovacími světly,
- 11.12. předními mlhovými světly,
- 11.13. předními a zadními parkovacími senzory,
- 11.14. volantem výškově i sklonově nastavitelným.

12. Vybava vozidla:

- | | | |
|--|----|-------|
| 12.1. reflexní vesta červená s nápisem „HASIČI“ | 2 | ks, |
| 12.2. ruční svítilna s dobíjecími akumulátory | 2 | ks, |
| 12.3. ruční vyprošťovací nástroj | 1 | ks, |
| 12.4. rukavice lékařské pro jednorázové použití nesterilní | 12 | párů, |
| 12.5. vyprošťovací nůž na bezpečnostní pásy | 2 | ks, |
| 12.6. přenosný hasicí přístroj práškový 27A144B | 1 | ks, |
| 12.7. vytyčovací páska 100m | 1 | ks. |

13. Součástí vozidla je plnohodnotné náhradní kolo s pneumatikou a veškeré příslušenství potřebné pro výměnu kola.

14. Vozidlo disponuje pevným tažným zařízením typu ISO A50-X pro tažení přívěsu o hmotnosti nejméně 2 000 kg. Tažné zařízení je dodáno včetně elektroinstalace dle platných norem a předpisů. Součástí dodávky je elektro redukce tažného zařízení 7 PIN 12V DIN 1724 - 13 PIN 12V DIN 11446.

Nákladový prostor

15. Vstup do nákladového prostoru je řešen přes zadní dvoukřídlé otevírací dveře s otevíráním nejméně 170°,

16. Rozměry nákladového prostoru:

- 16.1. délka je nejméně 2 500 mm u podlahy a v horní části nákladového prostoru nejméně 2 200 mm,
- 16.2. šířka podlahy je mezi podběhy zadních kol nejméně 1 380 mm a v prostoru mimo podběhy kol nejméně 1 700 mm,
- 16.3. vnitřní světlá výška je nejméně 2 000 mm,
- 16.4. výška vstupního otvoru zadních dveří je nejméně 1 800 mm,
- 16.5. šířka otvoru zadních dveří je nejméně 1 500 mm,
- 16.6. výška vstupní hrany od země je nejvýše 580 mm.

17. Je vybaven:

- 17.1. otevíratelnými bočními okny s maximálním zatmavením,
- 17.2. nejméně 6 kusy kotevních ok pro upevnění nákladu (box s kotci o celkových rozměrech 1380 x 1400 x 1020 mm (š x v x h)),
- 17.3. podlahou z odolného a omyvatelného materiálu,
- 17.4. nezávislým topením, klimatizací a střešním ventilačním otvorem s ventilátorem ovládaným z místa řidiče. Systémy topení a klimatizace jsou konstruovány tak, aby se pach z nákladového prostoru nepřenášel do prostoru pro osádku a to ani při stání vozidla,
- 17.5. na stěnách drátěným programem pro jednoduché uchycení materiálu s fixací.

18. Vstup do nákladového prostoru je vybaven schůdkem umístěným v zadním nárazníku,

19. Vnitřní pracovní prostor nákladového prostoru je osvětlen s možností spínání osvětlení i z kabiny vozidla.

Barevné provedení

20. Vozidlo je provedeno jednotně v červené barvě RAL 3000. Zvýrazňující prvek tvoří bílý vodorovný pruh o výšce 200 mm po bocích kabiny vozidla v barvě RAL 9003, jeho horní liniová část je situována pod okny. Bílý vodorovný pruh může být zúžen v místě, kde do něj zasahuje blatník, prosklení dveří nebo čelní okno. Pro jeho zvýraznění jsou pod ním použity retro reflexní pruhy o výšce 50 mm,

21. Na středu přední části karoserie vozidla (kapoty motoru) je umístěn nápis znak HZS ČR o výšce 400 mm,

22. Na ploše bílých zvýrazňujících vodorovných pruhů předních dveří je umístěno označení místa dislokace a znak jednotky, a to v prostoru poblíž svislé osy dveří a souměrně s vodorovnou osou pruhu, nápis s označením místa dislokace je ve třech řádcích, odpovídá vyhlášce č. 247/2001 Sb., o organizaci a činnosti jednotek požární ochrany ve znění pozdějších předpisů. Výška písmen je 28 mm. Před označením dislokace je znak Záchraného útvaru HZS ČR o výšce 135 mm,

Vzor označení dislokace:

HASIČSKÝ ZÁCHRANNÝ SBOR

ZÁCHRANNÝ ÚTVAR

HLUČÍN

23. Přesné umístění nápisu, označení, znaku a bílého pruhu s reflexními prvky bude upřesněno při inspekčním dni podle prostorových možností vozidla,

24. Pro nápisy jsou použita písmena velké abecedy, typ kolmý bezpatkový,

25. Vozidlo je vybaveno digitálním terminálem, který splňuje parametry dle §1, odst. 2, písm. a) vyhl. č. 69/2014 Sb., o technických podmínkách věcných prostředků požární ochrany. Pro napájení je použit samostatný měnič napětí 24/12V se stálým výstupním proudem nejméně 8A. Anténa k vozidlovým komunikačním prostředkům je připojena přes anténní filtr. Ovládací části vozidlového komunikačního prostředku jsou v kabině osádky umístěny v prostoru u předního okna tak, aby byly plně obsluhovatelny z místa velitele a

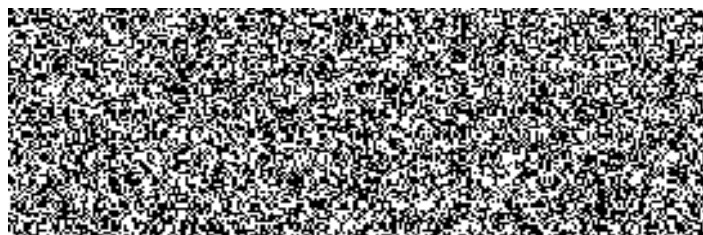
částečně obsluhovatelné z místa řidiče. Způsob provedení zástavby kabiny osádky komunikačním prostředkem vychází z TP-ST/14B-2017 „Všeobecné technické podmínky zástavby komunikačních prostředků“, vydanými MV-GŘ HZS ČR a bude upřesněn před realizací zástavby vozidla dle reálných podmínek v kabině osádky,

26. Vozidlo je vybaveno zvláštním výstražným zařízením vyzařujícím světlo modré barvy doplněným zvláštním zvukovým výstražným signálem s možností reprodukce mluveného slova a předními doplňkovými zvláštními výstražnými svítilnami. Systém výstražného zařízení a výstražného signálu splňuje podmínky TP-ST/20-2019, Zásahový požární automobil - Zvláštní výstražné zařízení - světelná část. Světelné zařízení umístěné na přední části střechy vozidla je typu „rampa“, světelné zařízení umístěné v zadní části střechy vozidla je typu „maják“. Přední doplňkové zvláštní výstražné svítilny lze v případě potřeby vypnout samostatným vypínačem. Všechny světelné části zvláštního výstražného zařízení jsou opatřeny LED zdroji světla. Ovládací prvky zvláštního výstražného zařízení a signálu jsou umístěny v dosahu řidiče a nejsou integrovány v mikrofonu. Reprodukce zvláštního výstražného zařízení je umístěn tak, aby jeho vyzařování nebylo zásadním způsobem omezeno konstrukčními prvky vozidla, výbavou a příslušenstvím.

Ostatní

27. Technická životnost vozidla je nejméně 16 let, a to při běžném provozu u uživatele s ročním kilometrovým průběhem okolo 25 000 km,
28. Všechny položky příslušenství a všechna zařízení použité pro montáž splňují obecně stanovené bezpečnostní předpisy a jsou doloženy příslušným dokladem (homologace, certifikát, prohlášení o shodě apod.),
29. Pokud není v těchto technických podmínkách uvedeno jinak, jsou uvedené parametry a počty považovány za minimální,
30. Pokud jsou v těchto technických podmínkách uvedeny odkazy na jednotlivá obchodní jména, zvláštní označení podniků, zvláštní označení výrobků, výkonů nebo obchodních materiálů, které platí pro určitý podnik nebo organizační jednotku za příznačné, patenty a užitné vzory, umožňuje zadavatel použití i jiných technických a kvalitativně obdobných řešení. Variantní řešení se nepřipouští.

V Poličce dne 29.05.2019





THT Polička, s.r.o.
Starohradská 316
572 01 Polička
CZECH REPUBLIC



PÍSEMNÉ OBJASNĚNÍ A DOPLNĚNÍ ÚDAJŮ

Identifikace veřejné zakázky

Název veřejné zakázky: **Dopravní automobil pro záchranářskou kynologii**
Systémové číslo veřejné zakázky: N006/19/V00012601
Druh veřejné zakázky: Veřejná zakázka na dodávky
Režim veřejné zakázky: Veřejná zakázka malého rozsahu
(dále jen „VZ“)

Zadavatel

Název zadavatele: **Česká republika – Záchraný útvar Hasičského záchraného sboru České republiky**
Sídlo: Opavská 771/29, 748 01 Hlučín
Právní forma: organizační složka státu



Příloha č. 1 – Technické podmínky

Dotaz 1.:

Konstrukce



11. Vozidlo disponuje:



12. Výbava vozidla:





THT Polička, s.r.o.
Starohradská 316
572 01 Polička
CZECH REPUBLIC



Odpověď:

3. Vnější rozměry vozidla jsou:

3.1 délka **5 981 mm**,

3.2 šířka **2 474 mm**,

3.3 výška **2 950 mm**.

7. Boční posuvné dveře slouží ke vstupu ke druhé řadě sedadel. Šířka vstupního otvoru je **1 300 mm** a výška **1 700 mm**,

8. Konstrukční rychlost vozidla je nejméně **155 km/h**,

11. Vozidlo disponuje:

11.6 dvěma dobíjecími úchyty pro ruční svítilny typu LED v provedení ATEX s dobou dobíjení nejvíce 90 minut, s možností upnutí na zásahový oděv a kompatibilní s typem SURVIVOR, viz. bod 12.2), - **typ: SURVIVOR ATEX – LION, rychlonabíječka 12V, (SML 90565)**

12. Výbava vozidla:

12.2 ruční svítilna s dobíjecími akumulátory 2 ks – **typ: SVÍTILNA SURVIVOR ATEX – LION (SML 90565)**

12.3 Ruční vyprošťovací nástroj 1 ks – **typ: NÁSTROJ BOURACÍ HOOLIGAN BIEL TOOL 38,1 CM se stříhací čelistí (PARATECH)**

14. Vozidlo disponuje pevným tažným zařízením typu ISO A50-X pro tažení brzděného přívěsu o hmotnosti **2 000 kg** a nebrzděného přívěsu o hmotnosti **750 kg**. Tažné zařízení je dodáno včetně elektroinstalace dle platných norem a předpisů. Součástí dodávky je elektro redukce tažného zařízení 7 PIN 12V DIN 1724 - 13 PIN 12V DIN 11446.

Dotaz 2.:

Nákladový prostor





THT Polička, s.r.o.
Starohradská 316
572 01 Polička
CZECH REPUBLIC



Upřesnit rozměry

Odpověď:

16. Rozměry nákladového prostoru:

16.1 délka je **2 500 mm**,

16.2 šířka podlahy je mezi podběhy zadních kol **1 392 mm** a v prostoru mimo podběhy kol nejméně **1 784 mm**,

16.3 vnitřní světlá výška je **2 025 mm**,


16.4 výška vstupního otvoru zadních dveří je **1 887 mm**,

16.5 šířka otvoru zadních dveří je **1 565 mm**,

16.6 výška vstupní hrany od země je **550 mm**.

Dotaz 3.:

Barevné provedení

20. Vozidlo je provedeno jednotně v  Zvýrazňující prvek tvoří bílý vodorovný pruh o výšce 200 mm po bocích kabiny vozidla v barvě RAL 9003, jeho horní liniová část je situována pod okny. Bílý vodorovný pruh může být zúžen v místě, kde do něj zasahuje blatník, prosklení dveří nebo čelní okno. Pro jeho zvýraznění jsou pod ním použity retro reflexní pruhy o výšce 50 mm,

V textu nabídky je uvedena barva RACE i RAL 3000 – upřesnit barevné provedení

Odpověď:

20. Vozidlo je provedeno jednotně v **červené barvě RAL 3000**. Zvýrazňující prvek tvoří bílý vodorovný pruh o výšce 200 mm po bocích kabiny vozidla v barvě RAL 9003, jeho horní liniová část je situována pod okny. Bílý vodorovný pruh může být zúžen v místě, kde do něj zasahuje blatník, prosklení dveří nebo čelní okno. Pro jeho zvýraznění jsou pod ním použity retro reflexní pruhy o výšce 50 mm,

Dotaz 4.:





THT Polička, s.r.o.
Starohradská 316
572 01 Polička
CZECH REPUBLIC

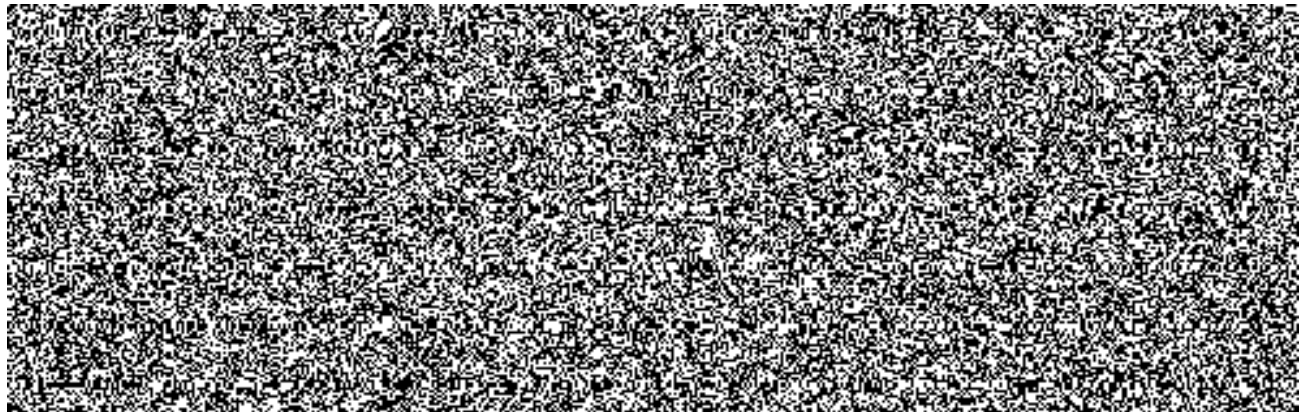


Upřesnit typ radiostanice

Odpověď:

Typ radiostanice: VOZIDLOVÝ TERMINÁL MATRA TPM 700 (383 000 0059)

Dotaz 5.:



Upřesnit typ zvláštního výstražného zařízení

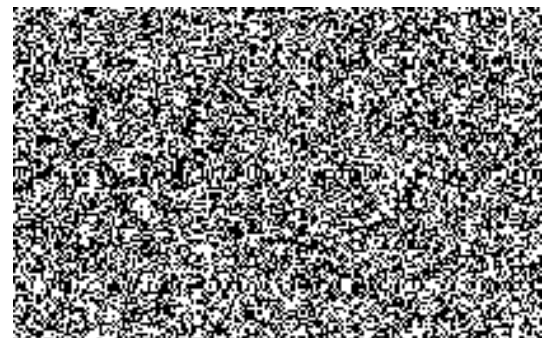
Odpověď:

Typ zvláštního výstražného zařízení:

AZJ 400-A-M-4-1, LED. RAMPA MOD 1192 VNL 012LU-BbSbB-ESPA-1192,
(383 881 0975)



V Poličce dne 12.06.2019

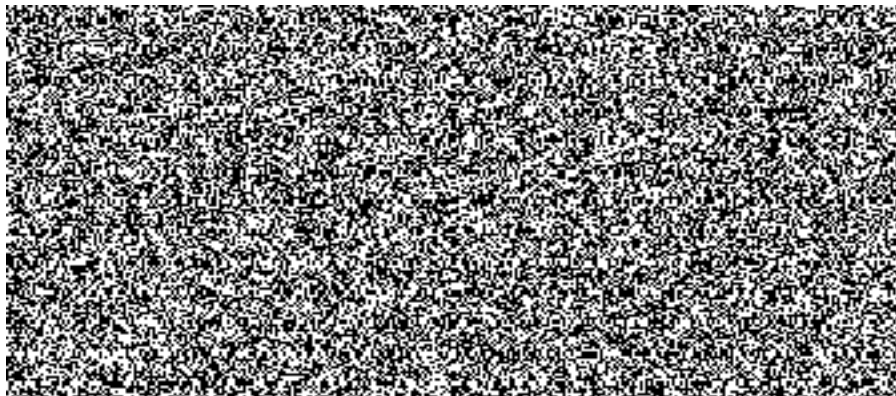


Seznam servisních středisek

Záruční i pozáruční servis na vestavbu DA je zajišťován



THT Polička, s.r.o.



THT Polička, s.r.o. dále zajišťuje záruční a pozáruční servis na podvozek prostřednictvím sítě autorizovaných servisních partnerů



V Poličce dne 29. 5. 2019.

Příloha: Seznam autorizovaných servisních partnerů



(1 list)

