

SMLOUVA O DÍLO

c. objednatele: 24/2019, č. zhotovitele:

uzavřená podle ust. § 2586 a násl. zákona č. 89/2012 Sb., občanský zákoník

Smluvní strany

Objednatel: Statutární město Pardubice – Městský obvod Pardubice I
Se sídlem: U Divadla 828
530 02 Pardubice
Zastoupený: Bc. Alenou Stehnovou, starostkou městského obvodu
IČ: 00274046 DIČ: [redacted]
bankovní spojení: KB, a.s., Pardubice
číslo účtu: [redacted]
(dále jen *objednatel*)

a

Zhotovitel: DOMAR stavby s.r.o.
Se sídlem: Sadová 177, Pardubice - Nemošice
Zastoupen: Martinem Dolanským, jednatelem společnosti
Jednající: Martin Dolanský, jednatel společnosti
IČ: 04937171 DIČ: [redacted]
společnost je zapsána v obchodním rejstříku vedeném u Krajského soudu v Hradci Králové,
spisová značka C36876
bankovní spojení: ČSOB a.s.
číslo účtu: [redacted]
(dále jen *zhotovitel*)

Oddíl I.

Předmět smlouvy, doba plnění a cena díla

I. Předmět smlouvy

1. Předmětem plnění podle této smlouvy je zhotovení díla, které sestává z rekonstrukce komunikací (vozovky, chodníku, parkovacích stání), veřejného osvětlení a úpravy zeleně dle požadavků objednatele uvedených v rámci zadávací dokumentace k veřejné zakázce č. 15/2018 a projektové dokumentace „**Stavební úpravy chodníku v ul. Štrossova – vpravo v rozsahu od restaurace Vatikán po ulici U Kamenné vily – SO 102**“, zpracované Jiřím Stránským a dalších technických podkladů předložených zhotovitelem společně s nabídkou ze dne 11. 7. 2019, na základě níž byl zhotovitel objednatelem vybrán jako nejvhodnější uchazeč k plnění veřejné zakázky.
Dílo bude provedeno v rozsahu podle zadávací dokumentace zakázky:
 - zadávacích podmínek veřejné zakázky,
 - projektové dokumentace
 - dle nabídky zhotovitele ze dne 11. 7. 2019
2. Zhotovitel se zavazuje pro objednatele zhotovit dílo svým jménem, na svůj náklad a na vlastní odpovědnost v termínech, rozsahu a za podmínek sjednaných v této smlouvě. Objednatel se zavazuje řádně provedené práce a splněné dílo v souladu s touto smlouvou převzít a zaplatit cenu ve výši, způsobem a za podmínek uvedených v této smlouvě o dílo.

3. Součástí předmětu díla je veškerá činnost zhotovitele nezbytná k provádění předmětu díla a ke zdárnému a kompletnímu dokončení díla a jeho uvedení do provozu.
4. Součástí ceny díla jsou veškeré náklady spojené s bezvadnou a kompletní realizací předmětu díla zejména náklady na dodávku a montáž předmětu díla, materiál, související montážní pomůcky, prostředky a mechanismy, veškeré ztížené podmínky, které lze při realizaci díla předpokládat, staveništní a mimostaveništní dopravu a přesuny. V ceně za dílo jsou obsaženy veškeré náklady spojené s provozními zkouškami, pořízením certifikátů, dokumentací apod.
5. Součástí plnění díla je provedení veškerých prací, které jsou nezbytné k řádnému provedení díla i v případě, že nejsou uvedeny ve výčtu v předchozích odstavcích.

II. Termín a místo plnění

1. Zhotovitel se zavazuje provést sjednané dílo v termínu:

Zhotovitel zahájí práce na díle ihned po podpisu smlouvy

Termín dokončení celého díla včetně jeho řádného odevzdání je nejpozději 30. 11. 2019

2. Místem plnění předmětu smlouvy je: „**Stavební úpravy chodníku v ul. Štrossova – vpravo v rozsahu od restaurace Vatikán po ulici U Kamenné vily – SO 102**“
3. Zhotovitel je oprávněn přerušit provádění díla na nezbytnou dobu, pokud nebudou splněny klimatické podmínky vyžadované právními předpisy, technologickými postupy či technickými normami pro řádné provádění díla (dále jen „důvod pro přerušení“). Konkrétní důvody pro přerušení a předpokládanou dobu přerušení provádění díla je zhotovitel s odkazem na příslušné povinen oznámit objednateli v ten den, kdy dojde k přerušení provádění díla. Objednatel je povinen se nejpozději do následujícího pracovního dne písemně k této skutečnosti vyjádřit. Jestliže objednatel trvá na pokračování v provádění díla, je zhotovitel povinen tak učinit. V takovém případě však zhotovitel neodpovídá za vady, které vznikly v přímé souvislosti s tím, že objednatel trval na pokračování v provádění díla, ač zde byl důvod pro přerušení.
4. Zhotovitel je povinen pokračovat v provádění díla bezodkladně poté, co důvod pro přerušení odpadne, nejpozději však do dvou pracovních dnů poté, co k tomu byl objednatel písemně vyzván. Má-li zhotovitel za to, že důvod pro přerušení dosud neodpadl, je povinen toto sdělit objednateli následující pracovní den po obdržení písemné výzvy dle předchozí věty. Jestliže objednatel trvá na pokračování v provádění díla, je zhotovitel povinen tak učinit. V takovém případě však zhotovitel neodpovídá za vady, které vznikly v přímé souvislosti s tím, že objednatel trval na pokračování v provádění díla, ač důvod pro přerušení neodpadl.
5. Nepřistoupí-li zhotovitel k pokračování v provádění díla dle bodů 3 a 4 tohoto článku smlouvy, je objednatel oprávněn požadovat po zhotoviteli smluvní pokutu ve výši 5.000,- Kč za každý, byť jen započatý den prodlení s plněním této povinnosti.
6. Po odpadnutí důvodu pro přerušení a po znovuzahájení prací je zhotovitel povinen dokončit dílo v rozmezí tolika dní, kolik v době přerušení prací zbývalo do termínu sjednaného v bodu 1 tohoto článku smlouvy. Pouze v odůvodněných případech může být s výslovným souhlasem objednatele termín dokončení díla o přiměřenou dobu prodloužen. Jestliže zhotovitel přeruší provádění díla, ač nebyl důvod pro přerušení dán, termín pro dokončení díla se neprodlužuje.
7. Zhotovitel je oprávněn provést dílo i před sjednaným termínem. V tomto případě se objednatel zavazuje poskytnout zhotoviteli potřebnou součinnost a dílo provedené ve zkráceném termínu převzít, pokud nevykazuje vady a nedodělky.

III. Cena za dílo

1. Cena za kompletní, řádné a včasné provedení díla je nejvýše přípustná, platná po celou dobu realizace a obsahuje veškeré práce, dodávky, činnosti a náklady související s realizací díla:

| | |
|-------------------------------------|---------------------|
| Celková cena DÍLA (bez DPH) | 1 785 991 Kč |
| DPH 21% | 375 058 Kč |
| Celková cena DÍLA včetně DPH | 2 161 049 Kč |

(slovy: dvamilionystošedesátjedentisícčtyřicetdevět včetně DPH)

2. Veškeré možné změny ceny v návaznosti na možné změny nebo doplňky rozsahu předmětu smlouvy musí být před jejich realizací písemně odsouhlaseny oprávněným pracovníkem objednatele a potvrzeny formou písemného dodatku ke smlouvě. Veškeré práce, které by zhotovitel provedl nad rámec předmětu této smlouvy, aniž by byl uzavřen tento dodatek, není objednatel povinen zhotoviteli uhradit.
3. Výši ceny díla je možno překročit (nebo adekvátním způsobem snížit) za podmínky, že dojde před zahájením nebo v průběhu doby plnění ke změně předpisů upravujících sazbu DPH pro práce a dodávky, které jsou předmětem této smlouvy.
4. Objednatel si vyhrazuje právo na snížení rozsahu předmětu díla bez nároku zhotovitele na finanční náhradu.

IV. Placení díla a fakturace

1. Objednatel nebude poskytovat zhotoviteli zálohy.
2. Předmět smlouvy bude vyúčtován jedinou, konečnou fakturou po předání a převzetí dokončeného díla bez vad a nedodělků vč. vyklizení staveniště. Součástí faktury bude soupis skutečně provedených prací, odsouhlasený technickou kontrolou objednatele. Splatnost faktury bude **14 kalendářních dní** ode dne jejího doručení objednateli.
3. Úhrada provedených změn a víceprací bude provedena objednatelem na základě samostatné fakturace zhotovitele v souladu s cenou dohodnutou v příslušném písemném Dodatku k této smlouvě.
4. Faktura zhotovitele musí obsahovat všechny obvyklé náležitosti platebních dokladů, zejména:
 - označení faktury a číslo,
 - obchodní název a sídlo objednatele a zhotovitele, jejich IČ a DIČ,
 - předmět plnění a den splnění,
 - den vystavení faktury a lhůtu splatnosti,
 - označení banky a číslo účtu, na který má být placeno,
 - fakturovanou částku a další náležitosti podle zákona č. 235/2004 Sb. o DPH včetně razítka zhotovitele a podpisu oprávněné osoby zhotovitele,
 - údaje pro daňové účely
 - jako přílohu oboustranně odsouhlasený protokol o předání a převzetí díla popř. zápis o odstranění vad a nedodělků.
5. V případě, že faktura vystavená dle tohoto oddílu bude obsahovat nesprávné nebo neúplné údaje a nebude obsahovat všechny náležitosti uvedené v oddílu I., čl. IV. odst. 4, je objednatel oprávněn fakturu vrátit do termínu její splatnosti. Zhotovitel podle charakteru nedostatků fakturu opraví, nebo vystaví novou. Vracením faktury se ruší původní lhůta splatnosti. Nová lhůta splatnosti běží znovu ode dne prokazatelného doručení opravené faktury objednateli. 6. Platba bude provedena formou bezhotovostního bankovního převodu na účet zhotovitele.

7. Za okamžik úhrady se považuje okamžik odepsání hrazené částky z účtu objednatele.

Oddíl II. Realizace DÍLA

I. Odevzdání a převzetí staveniště

1. Staveniště bude zhotoviteli předáno na základě písemné výzvy objednatele. Objednatel předá zhotoviteli staveniště bezprostředně, nejpozději do 10 pracovních dnů, po uzavření této Smlouvy, nebude-li mezi smluvními stranami dohodnuto jinak, přičemž Zhotovitel je povinen staveniště v uvedeném termínu převzít. Nesplní-li zhotovitel svou povinnost převzít staveniště v této lhůtě, je povinen uhradit objednateli smluvní pokutu ve výši 0,1 % ze smluvní ceny díla za každý započatý den prodlení. Ocitne-li se zhotovitel v prodlení se splněním této povinnosti delším než 10 dnů, je objednatel oprávněn odstoupit od smlouvy. Takto sjednaná smluvní pokuta nemá vliv na případné nároky objednatele spojené s náhradou vzniklé škody.
2. O předání staveniště strany sepíší zápis podepsaný jejich zástupci a k datu podpisu tohoto zápisu zhotovitel prohlašuje, že se seznámil se stavem staveniště k provedení díla, a tento je mu znám. Odmítne-li zhotovitel převzít staveniště, je povinen uvést do zápisu důvody nepřevzetí. Dnem převzetí staveniště se má za to, že zhotovitel je obeznámen s lokalitou staveniště.
3. Zhotovitel je povinen udržovat staveniště trvale v dobrém stavu, dále se zavazuje přijmout opatření k maximálnímu omezení prašnosti, hluku, ochraně životního prostředí a dodržování předpisů BOZP při provádění díla a je povinen zajistit bezpečnost svých pracovníků při provádění díla. V případě porušení těchto povinností je zhotovitel povinen uhradit objednateli smluvní pokutu ve výši 5.000,- Kč za každé jednotlivé porušení a dále uhradit veškeré sankce, které by byly v důsledku porušení povinností vyměřeny příslušnými orgány. Takto sjednaná smluvní pokuta nemá vliv na případné nároky objednatele spojené s náhradou vzniklé škody.
4. Zhotovitel je povinen udržovat na převzatém staveništi pořádek a čistotu a je povinen odstraňovat odpady a nečistoty vzniklé jeho pracemi na své náklady. Zhotovitel se zavazuje, že bude dodržovat zásady ochrany životního prostředí. Všechny odpad vznikající na stavbě činností zhotovitele bude zhotovitel třídít, evidovat a následně zajistí likvidaci tohoto odpadu akreditovanou společností. Dále zajistí ochranu vod a ovzduší před nepříznivými a ohrožujícími látkami. V případě havárie bude neprodleně kontaktovat zástupce objednatele a učiní veškerá neodkladná opatření nezbytná ke snížení rozsahu škod. Všechny tyto činnosti je povinen provádět na své náklady.
5. Zhotovitel je povinen seznámit se s riziky na staveništi, upozornit na ně své pracovníky a určit způsob ochrany a prevence proti úrazům a jinému poškození zdraví.
6. Zhotovitel odpovídá za veškeré škody, které by objednateli či třetím osobám v důsledku provádění díla vznikly.

II. Kvalifikační podmínky

1. Práce mohou být prováděny pouze kvalifikovanými pracovníky a firmami, které se mohou prokázat příslušnou kvalifikací. Doklad o kvalifikaci pracovníků je zhotovitel na požádání objednatele povinen doložit i v průběhu provádění stavby.
2. Dílo bude dále provedeno a dokladováno v souladu se všemi právními normami.

3. Zhotovitel se zavazuje, že pokud při provádění díla dle ustanovení této smlouvy zjistí z titulu své odbornosti, že pro bezchybné provedení díla co do rozsahu a funkčnosti je nezbytné provést další činnosti, které nejsou specifikovány v předmětu plnění této smlouvy, bude neprodleně informovat objednatele. V případě, že objednatel neuzná požadavek zhotovitele na provedení dalších činností důvodným a nebude uzavřen dodatek o rozšíření předmětu smlouvy, je zhotovitel povinen provést dílo tak, jak je vymezeno touto smlouvou.
4. Součástí zhotovení díla je zajištění a předložení všech dokladů a ověření vlastností použitých výrobků, dále dokladů o provedení případných zkoušek, atestů, revizí a dalších dokladů nutných k předání díla.

III. Povinnosti zhotovitele

1. Zhotovitel je povinen po uzavření smlouvy zabezpečit nutnou přípravu pro zhotovení díla a organizovat svoji činnost tak, aby bylo dílo splněno v dohodnutých termínech.
2. Před zahájením stavby si zhotovitel zajistí patřičná opatření dle platných předpisů, aby byla zajištěna obslužná doprava v místě dotčeného stavbou s omezením dopravy na stávajících pozemních komunikacích.
3. Zhotovitel zajistí na své náklady projednání a zajištění dopravně inženýrských opatření (DIO) a dopravně inženýrských rozhodnutí (DIR).
4. Zhotovitel si zajistí dle vlastní potřeby případný zábor pozemků soukromých vlastníků, které jsou stavbou dotčeny, dále zajistí povolení k zvláštnímu užívání pozemních komunikací popř. souhlas s užitím jiných pozemků města.
5. Zhotovitel během provádění díla zajistí na své náklady bezpečný přístup do přiléhajících nemovitostí dotčených stavbou vč. zabezpečení výkopů. V případě porušení této povinnosti je zhotovitel povinen objednateli uhradit jednorázovou smluvní pokutu ve výši 50.000,-Kč za každé jednotlivé porušení této povinnosti. Zhotovitel plně zodpovídá za veškeré škody, které by v důsledku nesplnění této povinnosti objednateli či třetím osobám vznikly, přičemž na odpovědnost za škodu nemá žádný vliv sjednaná smluvní pokuta.
6. Zhotovitel zajistí na své náklady vytýčení stávajících inženýrských sítí. Zhotovitel dodrží podmínky všech dotčených orgánů státní správy a organizací (viz dokladová část PD). V případě porušení této povinnosti je zhotovitel povinen uhradit objednateli smluvní pokutu ve výši 50.000,- Kč a dále nahradit veškeré sankce, které by byly v důsledku porušení této povinnosti vyměřeny příslušnými orgány.
7. Zhotovitel si zajistí na své náklady odběrná místa el. energie, vody a ostatních služeb nutných k provedení díla včetně měření odběrů. Napojení odběrných míst provede zhotovitel dle dohody s odběratelem.
8. Zhotovitel je povinen udržovat na převzatém staveništi a příjezdových komunikacích pořádek a čistotu a denně zajišťovat řádný úklid pracoviště a všech prostorů dotčených prováděním díla.
9. Zhotovitel na sebe přejímá zodpovědnost za škody způsobené na zhotovovaném díle po celou dobu výstavby, tzn. do převzetí předmětu díla objednatel, stejně tak za škody způsobené svou stavební a jinou činností třetí osobě.
10. Zhotovitel odpovídá za řádnou likvidaci vzniklých odpadů. Zhotovitel je původcem odpadu s povinnostmi vyplývající ze zákona č. 185/2001 Sb., o odpadech a nejpozději při přejímacím řízení předá zhotovitel doklad o zajištění likvidace odpadů ze stavby v souladu se zákonem č. 185/2001 Sb., o odpadech a ohlášení o jeho předání OŽP MmP.

11. Zhotovitel je povinen vést ode dne převzetí staveniště o pracích, které provádí, stavební deník v rozsahu dle zákona č. 183/2006 Sb., o územním plánování a stavebním řádu (stavební zákon) a vyhlášky č. 499/2006 Sb., o dokumentaci staveb (§6 a příloha č. 9), do kterého je povinen zapisovat všechny skutečnosti rozhodné pro plnění smlouvy o dílo. Stavební deník musí být trvale přístupný na stavbě. Originál stavebního deníku je majetkem objednatele, zhotovitel si může pořídit ověřenou kopii. Vedení deníku končí dnem odstranění poslední vady oznámené v zápise o předání a převzetí stavby. Je zakázáno zápisy ve stavebním deníku přepisovat, škrtnat a vytrhávat z něj jednotlivé stránky. V případě porušení této povinnosti je zhotovitel povinen objednateli uhradit jednorázovou smluvní pokutu ve výši 50.000,-Kč. Dále je v případě porušení této povinnosti objednatel oprávněn od této smlouvy odstoupit.
12. Zápisy do stavebního deníku čitelně zapisuje a podepisuje stavbyvedoucí vždy v ten den, kdy byly práce provedeny nebo kdy nastaly okolnosti, které jsou předmětem zápisu. Mimo stavbyvedoucího může do stavebního deníku provádět záznamy pouze objednatel, jím pověřený zástupce, případně příslušné orgány státní správy.
13. Nesouhlasí-li stavbyvedoucí se zápisem, který učinil objednatel nebo jím pověřený zástupce, případně zpracovatel PD do stavebního deníku, musí k tomuto zápisu připojit svoje stanovisko nejpozději do tří pracovních dnů, jinak se má za to, že s uvedeným zápisem souhlasí.
14. V případě, že má být dílčí část zhotoveného díla zakryta nebo má být jinak znemožněn přístup k ní, je zhotovitel povinen vyzvat objednatele minimálně 3 dny předem k převzetí, aby mohl prověřit, zda zakrývaná část byla provedena řádně. Nedostaví-li se objednatel ke kontrole, může zhotovitel pokračovat v provádění díla. Bude-li v takovém případě objednatel dodatečně požadovat odkrytí prací, je zhotovitel povinen je provést na náklady objednatele. Pokud se zjistí, že práce nebyly řádně provedeny, nese veškeré náklady spojené s odkrytím prací, nápravou chybného stavu a následným zakrytím zhotovitel. Seznam prací a konstrukcí, které podléhají kontrole, bude dohodnut při zahájení prací zápisem do stavebního deníku. Objednatel má právo kontroly prováděné stavby a má právo přístupu na staveniště.
15. Zhotovitel se zavazuje pravidelně svolávat kontrolní dny, na které bude pozván zplnomocněný zástupce objednatele. Termíny konání kontrolních dnů budou předem dohodnuty s technickou kontrolou objednatele. O průběhu kontrolního dne bude učiněn zápis do stavebního deníku.
16. Zhotovitel v rámci své záruky na provedené dílo odpovídá za hutnění podkladních vrstev po provedených pracích na inženýrských sítích prováděných jinými zhotoviteli. K tomu si u jednotlivých investorů vyžádá protokoly o hutnicích zkouškách, případně si provede vlastní kontrolní zkoušky,
17. K záměnám materiálů a výrobků oproti poskytnutým podkladům je vždy třeba předchozího písemného souhlasu objednatele.
18. Zhotovitel bude respektovat předpisy týkající se bezpečnosti práce a technických zařízení, zejména zákona č. 309/2006 Sb., kterým se upravují další požadavky bezpečnosti a ochrany zdraví při práci v pracovněprávních vztazích a o zajištění bezpečnosti a ochrany zdraví při činnosti nebo poskytování služeb mimo pracovněprávní vztahy (zákon o zajištění dalších bezpečnostních podmínek bezpečnosti a ochrany zdraví při práci), nařízení vlády č. 362/2005 Sb., o bližších požadavcích na bezpečnost a ochranu zdraví při práci na pracovištích s nebezpečím pádu z výšky nebo do hloubky a nařízení vlády č. 591/2006 Sb., o bližších minimálních požadavcích na bezpečnost a ochranu zdraví při práci na staveništích. Zhotovitel přejímá v plném rozsahu odpovědnost za řízení postupu prací, za bezpečnost a ochranu zdraví osob v prostoru staveniště, požární ochrany a za zachování pořádku na staveništi. V případě porušení těchto povinností je objednatel oprávněn uplatnit vůči zhotoviteli smluvní pokutu ve výši 5.000,- Kč za každý jednotlivý zjištěný případ.

19. Zhotovitel dodrží podmínky stanovené obecně závaznou vyhláškou města Pardubic č. 12/2013 o vedení technické mapy města Pardubic. Dokumentace skutečného provedení stavby bude předáno prostřednictvím dálkového přístupu společnosti GEOVAP (www.geostore.cz/jdtm-vc/gsweb/). Protokol o přijetí skutečného provedení stavby předá zhotovitel objednateli spolu s dokumentací skutečného provedení stavby.
20. V případě jakéhokoliv narušení či poškození okolních ploch zhotovitelem, uvede zhotovitel poškozené plochy nejpozději k předání hotového díla do původního stavu, původní stav před zahájením prací zhotovitel prokazatelně zdokumentuje.

IV. Součinnost objednatele

1. Objednatel předá staveniště zhotoviteli v rozsahu obecné zvyklosti. O předání a převzetí staveniště sepíší obě strany protokol. V rámci předání a převzetí staveniště objednatel zhotoviteli předá projektovou dokumentaci v 1 tištěné paré.
2. Pokud zhotovitel upozorní na nevhodnou povahu věcí přebíraných od objednatele, nebo na nevhodnou povahu příkazů nebo podkladů předaných objednatelem, je objednatel povinen vznesené připomínky bezodkladně zvážit a vydat písemné rozhodnutí v takové lhůtě, aby nebyl ohrožen plynulý průběh prací. Totéž platí, zjistí-li se skryté překážky bránící provádění stavby dohodnutým způsobem, které nebyly patrné z předané dokumentace.
3. Objednatel vykonává na stavbě technickou kontrolu a v jejím průběhu sleduje zejména, zda práce jsou prováděny v souladu se smlouvou a podle zadávací dokumentace, technických norem a jiných právních předpisů jakož i rozhodnutí správních orgánů. Na nedostatky zjištěné v průběhu prací neprodleně upozorní zápisem do stavebního deníku.
4. Objednatel je oprávněn na základě skutečností dodatečně zjištěných v průběhu prací upřesnit obsah a způsob provedení prací.
5. Objednatel nebo jím pověřený zástupce je oprávněn kontrolovat provádění díla. Zjistí-li objednatel, že zhotovitel provádí dílo v rozporu se svými povinnostmi, je objednatel oprávněn požadovat se toho, aby zhotovitel odstranil vady vzniklé vadným prováděním a dílo prováděl řádným způsobem. Jestliže zhotovitel tak neučiní ani v přiměřené lhůtě mu k tomu poskytnuté a postup zhotovitele by vedl nepochybně k porušení smlouvy, je objednatel oprávněn od smlouvy odstoupit.
6. Objednatel k přijímacímu řízení díla může přizvat osobu vykonávající funkci technické kontroly.

V. Předání a převzetí DÍLA

1. Dílo se považuje za dokončené jeho řádným provedením v rozsahu sjednaném touto smlouvou a předáním objednateli v dohodnutém čase, místě a kvalitě bez jakýchkoliv vad a nedodělků. Také v případě, že má dílo drobné vady či vady nebránící užívání, je objednatel oprávněn dílo nepřevzít a zhotovitel je v takovém případě v prodlení s plněním předmětu díla.
2. K zahájení přijímacího řízení zhotovitel písemně vyzve oprávněného zástupce objednatele nejméně 5 pracovních dnů před zahájením přijímky. Oprávněnými zástupci pro předání a převzetí díla jsou:

za objednatele: Petr Janata – vedoucí odd. majetku a investic ÚMO1

za zhotovitele: Tomáš Zavřel – stavbyvedoucí, Martin Dolanský - jednatel

3. Zhotovitel je povinen připravit k přijímacímu řízení zejména tyto doklady v jednom vyhotovení (pokud není níže uvedeno jinak):
 - doklady o kvalitě a původu použitých hmot a materiálů,
 - osvědčení o zkouškách použitých materiálů a technologií,
 - kopie dokladů o nezávadné likvidaci odpadů oprávněnou společností,
 - originál stavebního deníku,
 - doklady o předepsaných zkouškách a revizích s kladným výsledkem
 - geodetické zaměření
 - dokumentaci skutečného provedení stavby 2x v tištěné a 1x v elektron. podobě na CD
 - případné další doklady požadované objednatelem, případně další dokumentace potřebné pro zajištění řádného užívání díla.
4. O předání a převzetí díla bude vyhotoven písemný protokol o předání a převzetí díla. Protokol vyhotoví a podepíše oprávnění zástupci obou smluvních stran. Protokol o předání a převzetí díla bude zejména obsahovat:
 - popis stavu dodávky v okamžiku předání díla,
 - soupis dokladů, jež zhotovitel předává objednateli s dokončeným dílem,
 - seznam vad a nedodělků, jež vážnou na předávaném díle, spolu s případnou dohodou o lhůtě k jejich odstranění.
5. Podepíše-li smluvní strana protokol o předání díla, přičemž se jasným a zřetelným způsobem nesouhlasně nevyjádří ke konkrétním zápisům anebo bodům protokolu o předání díla, platí, že s celým obsahem protokolu o předání díla souhlasí. Podepsání protokolu nezabavuje zhotovitele odpovědnosti za případné opravy nebo doplnění konstrukcí, provedených nebo nedodaných v rozporu s požadavky platných norem a předpisů.
6. Objednatel není povinen převzít nedokončené dílo.

Oddíl III.

Vlastnictví k dílu, vady a záruky

I. Vlastnické právo k dílu a nebezpečí škody

1. Vlastnictví k dílu přechází na objednatele převzetím díla. Nebezpečí škody po celou dobu zhotovování díla nese zhotovitel, a to až do předání díla a vyklizení staveniště.
2. Zhotovitel je povinen na vlastní náklady zabezpečit ochranu zhotovovaného díla a veškerého materiálu dovezeného na staveniště pro stavbu proti povětrnostním vlivům, poškození a odcizení.
3. Zhotovitel prohlašuje, že má k datu podpisu této smlouvy uzavřenou pojistnou smlouvu, jejímž předmětem je pojištění odpovědnosti za škodu způsobenou zhotovitelem třetí osobě v souvislosti s výkonem jeho činnosti v minimálním rozsahu pojištění odpovědnosti 0,3 mil. Kč. Zhotovitel se zavazuje, že po celou dobu trvání této smlouvy a po dobu záruky bude pojištěn ve smyslu tohoto ustanovení. Doklad o pojištění je zhotovitel povinen na požádání předložit objednateli.

II. Záruční lhůty

1. Zhotovitel poskytuje za bezvadnou jakost díla záruku v délce **72 měsíců** ode dne předání a převzetí díla či v případě, že bylo dílo převzato s vadami a nedodělkami, odstranění těchto vad a nedodělků. Záruční lhůta uvedená výše počíná běžet dnem odstranění poslední vady či nedodělků vyplývajících z protokolu o předání a převzetí díla nebo podpisem předávacího protokolu, nebude-li v něm uvedena žádná vada či nedodělek. Po dobu záruky odpovídá zhotovitel za vady, které objednatel zjistil a které včas oznámil.

2. Záruční doba neběží po dobu, po kterou objednatel nemůže předmět díla užívat pro vady, za které zhotovitel prokazatelně odpovídá.
3. Objednatel je oprávněn vyzvat zhotovitele ke kontrole díla před uplynutím záruční doby. Zhotovitel se zavazuje této kontrole zúčastnit a případné zjištěné závady odstranit v dohodnutých termínech.
4. Zhotovitel se zavazuje po dobu záruční lhůty zajišťovat bezplatné odstraňování objednatelům oprávněně reklamovaných vad ve lhůtě sjednané s objednatelům. Nebude-li taková lhůta sjednaná, je povinen vady odstranit ve lhůtě 10-ti dnů. V případě porušení této povinnosti je povinen uhradit objednateli smluvní pokutu ve výši 0,1% ze smluvní ceny díla za každý započatý den prodlení s odstraněním vady. Objednatel se zavazuje po předchozí dohodě o termínu odstranění vady umožnit zhotoviteli přístup k provedení příslušných prací. Takto sjednaná smluvní pokuta nemá vliv na případné nároky objednatelů spojené s náhradou vzniklé škody.

III. Vady díla

1. Pro uplatnění práva z odpovědnosti za vady díla je nezbytné oznámení objednatelů nejpozději do konce doby, po kterou zhotovitel odpovídá za vady díla.
2. Oznámení musí být učiněno písemnou formou. Objednatel je povinen vady popsat, případně uvést jak se projevují a stanovit lhůtu pro jejich odstranění.
3. Zhotovitel se zavazuje zaslat objednateli své vyjádření do 2 pracovních dnů poté, co obdrží oznámení dle předchozího bodu.
4. Zhotovitel se zavazuje odstranit vady na své náklady tak, aby objednateli nevznikly žádné vícenáklady, v opačném případě tyto hradí zhotovitel.
5. O odstranění vady bude sepsán protokol, který podepíší obě smluvní strany. V tomto protokolu, který vystaví zhotovitel, musí být mimo jiné uvedeno: jména zástupců obou smluvních stran, číslo smlouvy o dílo, datum doručení oznámení o vadě, popis a rozsah vady a způsob jejího odstranění, datum zahájení a ukončení odstranění vady, celková doba trvání vady (doba od zjištění do odstranění vady) a vyjádření, zda vada bránila užívání díla k účelu, ke kterému bylo určeno.
6. Zhotovitel se zavazuje v případě potřeby dodat objednateli veškeré nové, případně opravené doklady vztahující se k opravené, případně vyměněné části díla potřebné k jeho užívání, a to v termínu dohodnutém pro odstranění předmětné vady.

Oddíl IV.

I. Sankce

1. Pro případ prodlení zhotovitelů se splněním povinnosti dokončit dílo a s jeho řádným protokolárním odevzdáním v dohodnutém termínu objednatelům uvedeném v oddíle I. článku II. 1. této smlouvy může objednatel vůči zhotovitelům uplatnit smluvní pokutu ve výši 0,5% z ceny díla za každý i započatý kalendářní den prodlení. Takto sjednaná smluvní pokuta nemá vliv na případné nároky objednatelů spojené s náhradou vzniklé škody.
2. V případě prodlení zhotovitelů s odstraněním případných vad dle v dohodnutém termínu, je zhotovitel povinen uhradit objednatelům smluvní pokutu ve výši 1.000,- Kč za každou vadu a každý i započatý kalendářní den prodlení a reklamovanou vadu. Takto sjednaná smluvní pokuta nemá vliv na případné nároky objednatelů spojené s náhradou vzniklé škody.
3. Objednatel je oprávněn započíst smluvní pokuty proti platbám za plnění zhotovitelů a zhotovitel s tímto bez výhrad souhlasí.

4. Objednatel se zavazuje pro případ prodlení s placením daňového dokladu zaplatit zhotoviteli úrok z prodlení ve výši 0,1% z dlužné částky za každý i započatý kalendářní den prodlení po termínu splatnosti.

II. Ustanovení závěrečná

1. Tam, kde nejsou práva a závazky smluvních stran výslovně upraveny, platí ustanovení zákona č. 89/2012 Sb., občanský zákoník.
2. Tuto smlouvu lze změnit nebo upřesnit pouze písemným ujednáním nazvaným „Dodatek ke smlouvě“ a očíslovaným podle pořadových čísel, který bude potvrzen a odsouhlasen smluvními stranami a prohlášen za nedílnou součást této smlouvy.
3. Tato smlouva je vyhotovena ve čtyřech stejnopisech, všechny s platností originálu, z nichž každá strana obdrží po dvou vyhotoveních.
4. Tato smlouva nabývá platnosti a účinnosti dnem jejího podpisu oprávněnými zástupci obou smluvních stran.
5. Pokud není v této Smlouvě stanoveno jinak, jsou všechny peněžité závazky vyplývající ze Smlouvy splatné do třiceti dnů ode dne jejich vzniku.
6. Smluvní strany tuto smlouvu přečetly, prohlašují, že je projevem jejich svobodné a vážné vůle, že nebyla sjednána v tísní ani za nápadně nevýhodných podmínek a na důkaz souhlasu se zněním smlouvy připojují oprávnění zástupci obou smluvních stran své vlastnoruční podpisy.
7. Smluvní strany prohlašují, že žádná část smlouvy nenaplnuje znaky obchodního tajemství (§504 z. č. 89/2012 Sb., občanský zákoník).
8. Zhotovitel souhlasí se zpracováním svých ve smlouvě uvedených osobních údajů; konkrétně s jejich zveřejněním v registru smluv ve smyslu z. č. 340/2015 Sb., o zvláštních podmínkách účinnosti některých smluv, uveřejňování těchto smluv a o registru smluv (zákon o registru smluv Statutárním městem Pardubice – Městským obvodem Pardubice I, se sídlem Pardubice, U Divadla 828, PSČ 530 02, IČ: 00274046. Souhlas uděluje zhotovitel na dobu neurčitou. Osobní údaje poskytuje dobrovolně.

Příloha

Oceněný výkaz výměr předložený zhotovitelem ve výběrovém řízení

V Pardubicích dne 22. 7. 2019

V Pardubicích dne 31. 07. 2019



starostka městského obvodu Pardubice I

 **DOMAR STAVBY** s.r.o.
Sadová 177, 530 02 Pardubice - Nemořice
IČ: 049 37 4937
Tel: 465 24 44 44

za zástupcem
Martina
jednatel společnosti
DOMAR stavby s.r.o.

Předmět této smlouvy byl schválen usnesením

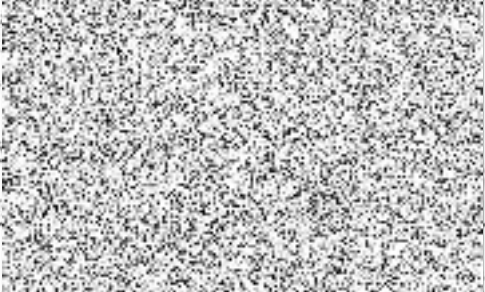
R

Č

V

V

U



Stavební úpravy chodníku v ul. Štrossova - vpravo, od restaurace Vatikán po ul. U Kamenné vily

Celková rekapitulace nákladů stavby

NÁZEV

CENA v Kč

Základní rozpočtové náklady:

| Objekty | |
|--|------------------|
| SO.102.1 Úsek Ke Tvrzi - Škroupova | 610 475 |
| SO.102.2 Úsek Škroupova - U Kamenné vily | 1 175 516 |
| Objekty - celkem bez DPH | 1 785 991 |
| DPH 21% | 375 058 |
| Objekty - celkem s DPH | 2 161 049 |

Vedlejší a ostatní náklady

| | |
|----------------------------|----------|
| Vedlejší a ostatní náklady | 0 |
| DPH 21% | 0 |
| ZRN celkem s DPH | 0 |

| | |
|-----------------------|------------------|
| Celkem bez DPH | 1 785 991 |
| DPH 21% | 375 058 |
| Celkem s DPH | 2 161 049 |

ZADÁNÍ

Stavba: Stavební úpravy chodníku v ul. Štrossova - vpravo, od restaurace Vatikán po ul. U Kamenné vily
Objekt: SO 102 - Úsek Ke Tvrtzi - Škroupova

Objednatel: MO I - Pardubice střed

Zhotovitel: bude vybrán

Místo: Pardubice

Zpracoval: Jiří Stránský

Datum: 14. 3. 2019

| Č. | KCN | Kód položky | Popis | MJ | Množství celkem | Cena jednotková | Cena celkem |
|------------------------------|-----|-------------|--|-----|-----------------|-----------------|----------------|
| 1 | 2 | 3 | 4 | 5 | 6 | 7 | 8 |
| HSV | | | | | | | 564 338 |
| 1 Práce a dodávky HSV | | | | | | | 128 573 |
| Zemní práce | | | | | | | |
| 9 | 221 | 113106161 | Rozebrání dlažeb vozovek z drobných kostek s ložem z kameniva ručně - dvoulinka | m2 | 0,40 | 408,00 | 163 |
| 6 | 221 | 113107030 | Odstranění podkladu z betonu prostého tl 100 mm při překozech ručně | m2 | 5,00 | 980,00 | 4 900 |
| 5 | 221 | 113107042 | Odstranění podkladu živičných tl 100 mm při překozech ručně | m2 | 8,00 | 588,00 | 4 704 |
| 18 | 221 | 113107222 | Odstranění podkladu z kameniva drceného tl 200 mm strojně pl přes 200 m2 | m2 | 297,00 | 28,00 | 8 316 |
| 2 | 221 | 113107230 | Odstranění podkladu z betonu prostého tl 100 mm strojně pl přes 200 m2 | m2 | 285,00 | 81,00 | 23 085 |
| 1 | 221 | 113107241 | Odstranění podkladu živičného tl 50 mm strojně pl přes 200 m2 | m2 | 285,00 | 23,00 | 6 555 |
| 3 | 221 | 113107331 | Odstranění podkladu z betonu prostého tl 150 mm strojně pl do 50 m2 | m2 | 12,00 | 124,00 | 1 488 |
| 4 | 221 | 113154113 | Frézování živičného krytu tl 50 mm pruh š 0,5 m pl do 500 m2 bez překážek v trase | m2 | 8,00 | 420,00 | 3 360 |
| 10 | 221 | 113201111 | Vytrhání obrub chodníkových ležatých - vodící proužek | m | 18,00 | 78,00 | 1 404 |
| 7 | 221 | 113201112 | Vytrhání obrub silničních ležatých - kamenná obruba | m | 20,00 | 186,00 | 3 720 |
| 11 | 221 | 113202111 | Vytrhání obrub krajníků obrubníků stojatých | m | 8,00 | 46,00 | 368 |
| 8 | 221 | 113203111 | Vytrhání obrub z dlažebních kostek | m | 84,00 | 50,00 | 4 200 |
| 16 | 001 | 122202201 | Odkopávky a prokopávky nezapažené pro silnice objemu do 100 m3 v hornině tř. 3 | m3 | 21,00 | 115,00 | 2 415 |
| 30 | 001 | 162701105 | Vodorovné přemístění do 10000 m výkopku/sypaniny z horniny tř. 1 až 4 | m3 | 21,00 | 232,00 | 4 872 |
| 31 | 001 | 171201201 | Uložení sypaniny na skládky | m3 | 21,00 | 15,00 | 315 |
| 32 | 001 | 171201211 | Poplatek za uložení stavebního odpadu - zeminy a kameniva na skládce | t | 33,60 | 117,00 | 3 931 |
| 47 | 231 | 181411131 | Založení parkového trávníku výsevem plochy do 1000 m2 v rovině a ve svahu do 1:5 | m2 | 91,00 | 13,50 | 1 229 |
| 46 | 001 | 181951101 | Úprava pláně v hornině tř. 1 až 4 bez zhutnění | m2 | 91,00 | 5,50 | 501 |
| 51 | 001 | 181951102 | Úprava pláně v hornině tř. 1 až 4 se zhutněním | m2 | 288,00 | 10,00 | 2 880 |
| 17 | R | 999999001 | Zařizování stáv. kabelů - ruční výkop + dodávka a osazení půlených chrániček + hutněný zához zeminou + výstražná folie | m | 84,00 | 500,00 | 42 000 |
| | | 132212102 | Hloubení rýh š do 600 mm ručním nebo pneum nářadím v nesoudrzných horninách tř. 3 | m3 | 20,16 | 580,00 | 11 693 |
| | | 161101501 | Svislé přemístění výkopku nošením svisle do v 3 m v hornině tř. 1 až 4 | m3 | 20,16 | 680,00 | 13 709 |
| | | 167101101 | Nakládání výkopku z hornin tř. 1 až 4 do 100 m3 | m3 | 20,16 | 138,00 | 2 782 |
| | | 162201211 | Vodorovné přemístění výkopku z horniny tř. 1 až 4 stavebním kolečkem do 10 m | m3 | 20,16 | 71,00 | 1 431 |
| | | | 0,4*0,6*84 | | 20,16 | | |
| | | 723150371 | Montáž půlené chráničky dn110 | m | 84,00 | 188,00 | 15 792 |
| | | | KOPOHALF - DÉLENÁ CHRÁNIČKA (ČERVENÁ) dn110 DÉLKY 3,0m | ks | 28,00 | 1 000,00 | 28 000 |
| | | 167101101 | Nakládání výkopku z hornin tř. 1 až 4 do 100 m3 | m3 | 20,16 | 138,00 | 2 782 |
| | | 162201211 | Vodorovné přemístění výkopku z horniny tř. 1 až 4 stavebním kolečkem do 10 m | m3 | 20,16 | 70,50 | 1 421 |
| | | | 0,4*0,6*84 | | 20,16 | | |
| | | 175102101 | Obsypání potrubí při překozech inž sítí ručně objem do 10 m3 z hor tř. 1 až 4 | m3 | 17,14 | 443,00 | 7 591 |
| | | | 0,4*(0,1+0,11+0,3)*84 | | 17,14 | | |
| | | 174101101 | Zásyp jam, šachet rýh nebo kolem objektů sypaninou se zhutněním | m3 | 3,02 | 73,00 | 221 |
| | | | 0,4*(0,6-0,1-0,11-0,3)*84 | | 3,02 | | |
| | | 899722114 | Krytí potrubí z plastů výstražnou fólií z PVC 40 cm | m | 84,00 | 30,00 | 2 520 |
| 48 | R | 999999005 | Dodávka travní směsi - 200kg/ha | kg | 1,90 | 88,00 | 167 |
| 62 | R | 999999009 | Příplatek za ruční výkop v místě stáv. stromů - ochrana kořenového systému | kpl | 1,00 | 8 000,00 | 8 000 |
| | | 132212102 | Hloubení rýh š do 600 mm ručním nebo pneum nářadím v nesoudrzných horninách tř. 3 | m3 | 4,50 | 635,00 | 2 858 |
| | | 161101501 | Svislé přemístění výkopku nošením svisle do v 3 m v hornině tř. 1 až 4 | m3 | 4,50 | 697,00 | 3 137 |
| | | 167101101 | Nakládání výkopku z hornin tř. 1 až 4 do 100 m3 | m3 | 4,50 | 138,00 | 621 |
| | | 162201211 | Vodorovné přemístění výkopku z horniny tř. 1 až 4 stavebním kolečkem do 10 m | m3 | 4,50 | 71,00 | 320 |
| | | 167101101 | Nakládání výkopku z hornin tř. 1 až 4 do 100 m3 | m3 | 4,50 | 138,00 | 621 |
| | | 162201211 | Vodorovné přemístění výkopku z horniny tř. 1 až 4 stavebním kolečkem do 10 m | m3 | 4,50 | 71,00 | 320 |
| | | 174101101 | Zásyp jam, šachet rýh nebo kolem objektů sypaninou se zhutněním | m3 | 4,50 | 71,00 | 320 |
| | | | 5*0,6*1,5 | | 4,50 | | |

| KCN | Kód položky | Popis | MJ | Množství celkem | Cena jednotková | Cena celkem | |
|--|-------------|-----------|---|-----------------|-----------------|----------------|--------|
| 2 | 3 | 4 | 5 | 6 | 7 | 8 | |
| 5 Komunikace pozemní | | | | | | 245 238 | |
| 52 | 221 | 564751111 | Podklad z kameniva hrubého drceného vel. 32-63 mm tl 150 mm | m2 | 288,00 | 112,00 | 32 256 |
| 53 | 221 | 564801111 | Podklad ze štěrkodrtě ŠD tl 30 mm | m2 | 288,00 | 29,00 | 8 352 |
| 54 | 221 | 564841111 | Podklad ze štěrkodrtě ŠD tl 120 mm | m2 | 222,00 | 76,00 | 16 872 |
| 49 | 221 | 567114132 | Podklad ze směsi stmelené cementem SC C 16/20 (PB II) tl 120 mm | m2 | 113,00 | 326,00 | 36 838 |
| 44 | 221 | 573211112 | Postřik živичný spojovací z asfaltu v množství 0,70 kg/m2 | m2 | 8,00 | 15,00 | 120 |
| 45 | 221 | 577144211 | Asfaltový beton vrstva obrusná ACO 11 (ABS) tř. II tl 50 mm š do 3 m z nemodifikovaného asfaltu | m2 | 8,00 | 269,00 | 2 152 |
| 59 | 221 | 596211112 | Kladení zámkové dlažby komunikací pro pěší tl 60 mm skupiny A pl do 300 m2 | m2 | 175,00 | 189,00 | 33 075 |
| 60 | 592 | 59245212 | Dlažba zámková profilová základní 196x161x60mm - šedá | m2 | 180,50 | 216,00 | 38 988 |
| 55 | 221 | 596211211 | Kladení zámkové dlažby komunikací pro pěší tl 80 mm skupiny A pl do 100 m2 | m2 | 66,00 | 270,00 | 17 820 |
| 56 | 221 | 596212210 | Kladení zámkové dlažby pozemních komunikací tl 80 mm skupiny A pl do 50 m2 | m2 | 47,00 | 330,00 | 15 510 |
| 57 | 592 | 59245213 | Dlažba zámková profilová typ "I" 196x161x80mm - šedá | m2 | 104,50 | 340,00 | 35 530 |
| 58 | R | 999999007 | Dodávka zámkové dlažby pro nevidomé typ "I" 196x161x80mm - červené | m2 | 12,00 | 580,00 | 6 960 |
| 61 | R | 999999008 | Dodávka zámkové dlažby pro nevidomé typ "I" 196x161x60mm - červené | m2 | 1,50 | 510,00 | 765 |
| 8 Trubní vedení | | | | | | 2 318 | |
| 33 | 221 | 899331111 | Výšková úprava uličního vstupu nebo vpusti do 200 mm zvýšením poklopu | kus | 1,00 | 1 458,00 | 1 458 |
| 34 | 221 | 899431111 | Výšková úprava uličního vstupu nebo vpusti do 200 mm zvýšením krycího hrnce, šoupěte nebo hydrantu | kus | 1,00 | 860,00 | 860 |
| 9 Ostatní konstrukce a práce, bourání | | | | | | 97 135 | |
| 39 | 221 | 915491211 | Osazení vodícího proužku z betonových desek do betonového lože tl do 100 mm š proužku 250 mm | m | 20,00 | 80,00 | 1 600 |
| 37 | 221 | 916231213 | Osazení chodnikového obrubníku betonového stojatého s boční opěrou do lože z betonu prostého | m | 106,00 | 150,00 | 15 900 |
| 38 | 592 | 59217002 | Obrubník betonový záhonový 1000x50x200mm | m | 108,00 | 60,00 | 6 480 |
| 35 | 221 | 916241113 | Osazení obrubníku kamenného ležatého s boční opěrou do lože z betonu prostého | m | 20,00 | 215,00 | 4 300 |
| 41 | 221 | 916991121 | Lože pod obrubníky, krajníky nebo obruby z dlažebních kostek z betonu prostého | m3 | 2,10 | 2 250,00 | 4 725 |
| 14 | 221 | 919735111 | Řezání stávajícího živичného krytu hl do 50 mm | m | 42,00 | 65,00 | 2 730 |
| 15 | 221 | 919735122 | Řezání stávajícího betonového krytu hl do 100 mm | m | 22,00 | 65,00 | 1 430 |
| 43 | 221 | 938909331 | Čištění vozovek metením ručně podkladu nebo krytu betonového nebo živичného | m2 | 8,00 | 5,00 | 40 |
| 12 | 221 | 979024443 | Očištění vybouraných obrubníků a krajníků silničních | m | 20,00 | 32,00 | 640 |
| 13 | 221 | 979071021 | Očištění dlažebních kostek drobných s původním spárováním kamenivem těžným při překopecích ing sítí | m2 | 8,80 | 38,00 | 334 |
| 36 | R | 999999002 | Příplatek za řezání kamenné obruby - předpoklad 2x řez | kus | 2,00 | 500,00 | 1 000 |
| 40 | R | 999999003 | Dodávka vodícího proužku betonového - bílý 50x8x25cm | kus | 41,00 | 68,00 | 2 788 |
| 42 | R | 999999004 | Zalítí napojovací spáry modifikovanou asfalt. zálivkou s podrcením jemně mletou drtí | m | 20,00 | 98,00 | 1 960 |
| 50 | R | 999999006 | Izolace typ NOP - dodávka + řezání na pruhy (š = cca 50cm) + osazení vč. ukotvení + odříznutí přesahu | m2 | 42,50 | 99,00 | 4 208 |
| 63 | R | 999999010 | ZOV + DIO - viz část "E", vymezení staveniště a skládek, mobilní WC, získání "Stanovení provizorního DZ" + umístění a odstranění DZ, zajištění vstupů k BD, ... | kpl | 1,00 | 8 000,00 | 8 000 |
| 64 | R | 999999011 | Vytýčení stavby geodetem - směrové i výškové | kpl | 1,00 | 8 000,00 | 8 000 |
| 65 | R | 999999012 | Vytýčení stáv. inž. sítí jednotlivými správci vč. protokolů o vytýčení | kpl | 1,00 | 7 000,00 | 7 000 |
| 66 | R | 999999013 | Pasportizace stáv. skutečností - foto nebo video (vstupy, fasády domů, oplotení, ...) | kpl | 1,00 | 5 000,00 | 5 000 |
| 67 | R | 999999014 | PD skutečného provedení 2x tisk | kpl | 1,00 | 10 000,00 | 10 000 |
| 68 | R | 999999015 | Zaměření skutečného provedení zodpovědným geodetem 2x tisk + 2x CD | kpl | 1,00 | 11 000,00 | 11 000 |
| 997 Přesun sutě | | | | | | 79 806 | |
| 24 | 221 | 997221551 | Vodorovná doprava sutí ze sypkých materiálů do 1 km | t | 86,20 | 40,00 | 3 448 |
| 26 | 221 | 997221559 | Příplatek ZKD 1 km u vodorovné dopravy sutí ze sypkých materiálů | t | 603,40 | 10,00 | 6 034 |
| 23 | 221 | 997221561 | Vodorovná doprava sutí z kusových materiálů do 1 km | t | 110,30 | 40,00 | 4 412 |
| 25 | 221 | 997221569 | Příplatek ZKD 1 km u vodorovné dopravy sutí z kusových materiálů | t | 772,10 | 10,00 | 7 721 |
| 19 | 221 | 997221611 | Nakládání sutí na dopravní prostředky pro vodorovnou dopravu | t | 196,50 | 90,00 | 17 685 |
| 27 | 221 | 997221815 | Poplatek za uložení na skládce (skládkovně) stavebního odpadu betonového kód odpadu 170 101 | t | 79,50 | 140,00 | 11 130 |
| 28 | 221 | 997221845 | Poplatek za uložení na skládce (skládkovně) odpadu asfaltového bez dehtu kód odpadu 170 302 | t | 30,80 | 450,00 | 13 860 |
| 29 | 221 | 997221855 | Poplatek za uložení na skládce (skládkovně) zeminy a kameniva kód odpadu 170 504 | t | 86,20 | 180,00 | 15 516 |
| 998 Přesun hmot | | | | | | 11 268 | |
| 69 | 221 | 998223011 | Přesun hmot pro pozemní komunikace s krytem dlážděným | t | 93,90 | 120,00 | 11 268 |
| Celkem | | | | | | 610 475 | |

ZADÁNÍ

Stavba: Stavební úpravy chodníku v ul. Štrossova - vpravo, od restaurace Vatikán po ul. U Kamenné vily
Objekt: SO 102 - Úsek Škroupova - U Kamenné vily

Objednatel: MO I - Pardubice střed
Zhotovitel: bude vybrán
Místo: Pardubice

Zpracoval: Jiří Stránský
Datum: 14. 3. 2019

| Č. | KCN | Kód položky | Popis | MJ | Množství celkem | Cena jednotková | Cena celkem |
|--------------------------------|-----|-------------|---|-----|-----------------|-----------------|------------------|
| 1 | 2 | 3 | 4 | 5 | 6 | 7 | 8 |
| HSV Práce a dodávky HSV | | | | | | | 1 175 516 |
| 1 Zemní práce | | | | | | | 508 040 |
| 9 | 221 | 113106161 | Rozebrání dlažeb vozovek z drobných kostek s ložem z kameniva ručně | m2 | 1,00 | 400,00 | 400 |
| 5 | 221 | 113107130 | Odstranění podkladu z betonu prostého tl 100 mm ručně | m2 | 21,00 | 950,00 | 19 950 |
| 4 | 221 | 113107142 | Odstranění podkladu živičného tl 100 mm ručně | m2 | 19,00 | 560,00 | 10 640 |
| 15 | 221 | 113107222 | Odstranění podkladu z kameniva drceného tl 200 mm strojně pl přes 200 m2 | m2 | 643,00 | 25,00 | 16 075 |
| 2 | 221 | 113107230 | Odstranění podkladu z betonu prostého tl 100 mm strojně pl přes 200 m2 | m2 | 643,00 | 75,00 | 48 225 |
| 16 | 221 | 113107237 | Odstranění podkladu z betonu vyztuženého sítěmi tl 300 mm strojně pl přes 200 m2 | m2 | 643,00 | 350,00 | 225 050 |
| 1 | 221 | 113107241 | Odstranění podkladu živičného tl 50 mm strojně pl přes 200 m2 | m2 | 643,00 | 20,00 | 12 860 |
| 3 | 221 | 113154113 | Frézování živičného krytu tl 50 mm pruh š 0,5 m pl do 500 m2 bez překážek v trase | m2 | 5,00 | 400,00 | 2 000 |
| 6 | 221 | 113201111 | Vytrhání obrub chodníkových ležatých | m | 15,00 | 60,00 | 900 |
| 7 | 221 | 113201112 | Vytrhání obrub silničních ležatých | m | 80,00 | 150,00 | 12 000 |
| 8 | 221 | 113203111 | Vytrhání obrub z dlažebních kostek | m | 43,00 | 50,00 | 2 150 |
| 13 | 001 | 122202201 | Odkopávky a prokopávky nezapažené pro silnice objemu do 100 m3 v hornině tř. 3 | m3 | 35,00 | 100,00 | 3 500 |
| 26 | 001 | 162701105 | Vodorovné přemístění do 10000 m výkopku/sypaniny z horniny tř. 1 až 4 | m3 | 27,00 | 180,00 | 4 860 |
| 27 | 001 | 171201101 | Uložení sypaniny do násypů nezhuťných | m3 | 8,00 | 20,00 | 160 |
| 28 | 001 | 171201201 | Uložení sypaniny na skládky | m3 | 27,00 | 15,00 | 405 |
| 29 | 001 | 171201211 | Poplatek za uložení stavebního odpadu - zeminy a kameniva na skládce | t | 43,20 | 117,00 | 5 054 |
| 48 | 231 | 181411131 | Založení parkového trávníku výsevem plochy do 1000 m2 v rovině a ve svahu do 1:5 | m2 | 121,00 | 13,50 | 1 634 |
| 47 | 001 | 181951101 | Úprava pláně v hornině tř. 1 až 4 bez zhuťnění | m2 | 121,00 | 5,50 | 666 |
| 54 | 001 | 181951102 | Úprava pláně v hornině tř. 1 až 4 se zhuťněním | m2 | 510,00 | 10,00 | 5 100 |
| 14 | R | 999999001 | Zažlabování stáv. kabelů - ruční výkop + dodávka a osazení půlených chrániček + hutněný zához zeminou + výstražná folie | m | 126,00 | 917,53 | 115 609 |
| | | 132212102 | Hloubení rýh š do 600 mm ručním nebo pneum nářadím v nesoudržných horninách tř. 3 | m3 | 30,24 | 500,00 | 15 120 |
| | | 161101501 | Svislé přemístění výkopku nošením svisle do v 3 m v hornině tř. 1 až 4 | m3 | 30,24 | 600,00 | 18 144 |
| | | 167101101 | Nakládání výkopku z hornin tř. 1 až 4 do 100 m3 | m3 | 30,24 | 138,00 | 4 173 |
| | | 162201211 | Vodorovné přemístění výkopku z horniny tř. 1 až 4 stavebním kolečkem do 10 m | m3 | 30,24 | 71,00 | 2 147 |
| | | | 0,4*0,6*126 | | 30,24 | | |
| | | 723150371 | Montáž půlené chráničky dn110 | m | 126,00 | 165,00 | 20 790 |
| | | | KOPOHALF - DĚLENÁ CHRÁNIČKA (ČERVENÁ) dn110 | ks | 42,00 | 800,00 | 33 600 |
| | | 167101101 | Nakládání výkopku z hornin tř. 1 až 4 do 100 m3 | m3 | 30,24 | 135,00 | 4 082 |
| | | 162201211 | Vodorovné přemístění výkopku z horniny tř. 1 až 4 stavebním kolečkem do 10 m | m3 | 30,24 | 70,50 | 2 132 |
| | | | 0,4*0,6*126 | | 30,24 | | |
| | | 175102101 | Obsypání potrubí při překozech inž sítí ručně objem do 10 m3 z hor tř. 1 až 4 | m3 | 25,70 | 440,00 | 11 310 |
| | | | 0,4*(0,1+0,11+0,3)*126 | | 25,70 | | |
| | | 174101101 | Zásyp jam, šachet rýh nebo kolem objektů sypaninou se zhuťněním | m3 | 4,54 | 73,00 | 331 |
| | | | 0,4*(0,6-0,1-0,11-0,3)*126 | | 4,54 | | |
| | | 899722114 | Krytí potrubí z plastů výstražnou fólií z PVC 40 cm | m | 126,00 | 30,00 | 3 780 |
| 17 | R | 999999002 | Příplatek za ruční výkop v místě stáv. stromů - ochrana kořenového systému | kpl | 1,00 | 8 195,00 | 8 195 |
| | | 132212102 | Hloubení rýh š do 600 mm ručním nebo pneum nářadím v nesoudržných horninách tř. 3 | m3 | 4,50 | 635,00 | 2 858 |
| | | 161101501 | Svislé přemístění výkopku nošením svisle do v 3 m v hornině tř. 1 až 4 | m3 | 4,50 | 697,00 | 3 137 |
| | | 167101101 | Nakládání výkopku z hornin tř. 1 až 4 do 100 m3 | m3 | 4,50 | 138,00 | 621 |
| | | 162201211 | Vodorovné přemístění výkopku z horniny tř. 1 až 4 stavebním kolečkem do 10 m | m3 | 4,50 | 71,00 | 320 |
| | | 167101101 | Nakládání výkopku z hornin tř. 1 až 4 do 100 m3 | m3 | 4,50 | 138,00 | 621 |
| | | 162201211 | Vodorovné přemístění výkopku z horniny tř. 1 až 4 stavebním kolečkem do 10 m | m3 | 4,50 | 71,00 | 320 |
| | | 174101101 | Zásyp jam, šachet rýh nebo kolem objektů sypaninou se zhuťněním | m3 | 4,50 | 71,00 | 320 |
| | | | 5*0,6*1,5 | | 4,50 | | |
| 49 | R | 999999007 | Dodávka travní směsi - 200kg/ha | kg | 2,40 | 88,00 | 211 |
| 50 | R | 999999008 | Nákup + dovoz humózní zeminy ze skládky - předpokladem je skládka SmP v Dražkovicích | m3 | 12,00 | 620,00 | 7 440 |
| | | | Dodávka humózní ze skládky SmP v Dražkovicích | t | 24,00 | 250,00 | 6 000 |
| | | 162601102 | Vodorovné přemístění do 5000 m výkopku/sypaniny z horniny tř. 1 až 4 | m3 | 12,00 | 120,00 | 1 440 |
| 51 | R | 999999009 | Nákup + dovoz kačírku (8-16mm) ze skládky - předpokladem je písník Dolany | m3 | 4,20 | 1 180,00 | 4 956 |

| Č. | KCN | Kód položky | Popis | MJ | Množství celkem | Cena jednotková | Cena celkem |
|------------|-----------|-------------|---|-----|-----------------|-----------------|----------------|
| 1 | 2 | 3 | 4 | 5 | 6 | 7 | 8 |
| | | | <i>Kačírek (8-16)mm písek Dolany</i> | t | 8,40 | 340,00 | 2 856 |
| 221 | 997221551 | | Vodorovná doprava suti ze sypkých materiálů do 1 km | t | 8,40 | 40,00 | 336 |
| 221 | 997221559 | | Příplatek ZKD 1 km u vodorovné dopravy suti ze sypkých materiálů | t | 100,80 | 10,00 | 1 008 |
| 221 | 997221611 | | Nakládání suti na dopravní prostředky pro vodorovnou dopravu | t | 8,40 | 90,00 | 756 |
| 5 | | | Komunikace pozemní | | | | 326 567 |
| 55 | 221 | 564751111 | Podklad z kameniva hrubého drceného vel. 32-63 mm tl 150 mm | m2 | 510,00 | 110,00 | 56 100 |
| 56 | 221 | 564801111 | Podklad ze štěrkodrtě ŠD tl 30 mm | m2 | 510,00 | 29,00 | 14 790 |
| 57 | 221 | 564841111 | Podklad ze štěrkodrtě ŠD tl 120 mm | m2 | 485,00 | 74,00 | 35 890 |
| 52 | 221 | 567114132 | Podklad ze směsi stmelené cementem SC C 16/20 (PB II) tl 120 mm | m2 | 132,00 | 250,00 | 33 000 |
| 45 | 221 | 573211112 | Postřik živičný spojovací z asfaltu v množství 0,70 kg/m2 | m2 | 5,00 | 15,00 | 75 |
| 46 | 221 | 577144211 | Asfaltový beton vrstva obrusná ACO 11 (ABS) tř. II tl 50 mm š do 3 m z nemodifikovaného asfaltu | m2 | 5,00 | 269,00 | 1 345 |
| 66 | 221 | 596211112 | Kladení zámkové dlažby komunikací pro pěši tl 60 mm skupiny A pl do 300 m2 | m2 | 152,00 | 180,00 | 27 360 |
| 61 | 221 | 596212210 | Kladení zámkové dlažby pozemních komunikací tl 80 mm skupiny A pl do 50 m2 | m2 | 13,00 | 300,00 | 3 900 |
| 62 | 221 | 596212211 | Kladení zámkové dlažby pozemních komunikací tl 80 mm skupiny A pl do 100 m2 | m2 | 107,00 | 240,00 | 25 680 |
| 64 | 592 | 59245212 | <i>Dlažba zámková profilová základní typ "I" 196x161x60mm - šedá</i> | m2 | 115,00 | 180,00 | 20 700 |
| 58 | 221 | 596811120 | Kladení betonové dlažby komunikací pro pěši do lože z kameniva vel do 0,09 m2 plochy do 50 m2 | m2 | 12,00 | 200,00 | 2 400 |
| 59 | 221 | 596811122 | Kladení betonové dlažby komunikací pro pěši do lože z kameniva vel do 0,09 m2 plochy do 300 m2 | m2 | 226,00 | 160,00 | 36 160 |
| 60 | 592 | 59245020 | <i>Dlažba skladebná betonová 200x100x80mm - šedá</i> | m2 | 245,50 | 263,00 | 64 567 |
| 65 | R | 99999011 | <i>Dodávka zámkové dlažby pro nevidomé typ "I" 196x161x80mm - červené</i> | m2 | 10,00 | 460,00 | 4 600 |
| 8 | | | Trubní vedení | | | | 13 740 |
| 30 | 221 | 899231111 | Výšková úprava uličního vstupu nebo vpusti do 200 mm zvýšením mříže | kus | 3,00 | 2 500,00 | 7 500 |
| 31 | 221 | 899331111 | Výšková úprava uličního vstupu nebo vpusti do 200 mm zvýšením poklopu | kus | 2,00 | 1 400,00 | 2 800 |
| 32 | 221 | 899431111 | Výšková úprava uličního vstupu nebo vpusti do 200 mm zvýšením krycího hrnce, šoupěte nebo hydrantu | kus | 4,00 | 860,00 | 3 440 |
| 9 | | | Ostatní konstrukce a práce, bourání | | | | 145 503 |
| 40 | 221 | 915491211 | Osazení vodícího proužku z betonových desek do betonového lože tl do 100 mm š proužku 250 mm | m | 22,00 | 80,00 | 1 760 |
| 33 | 221 | 916111122 | Osazení obruby z drobných kostek bez boční opěry do lože z betonu prostého | m | 77,00 | 83,00 | 6 391 |
| 34 | 221 | 916111123 | Osazení obruby z drobných kostek s boční opěrou do lože z betonu prostého | m | 77,00 | 107,00 | 8 239 |
| 38 | 221 | 916231213 | Osazení chodníkového obrubníku betonového stojatého s boční opěrou do lože z betonu prostého | m | 120,00 | 150,00 | 18 000 |
| 39 | 592 | 59217002 | <i>Obrubník betonový záhonový 1000x50x200mm</i> | m | 122,00 | 60,00 | 7 320 |
| 36 | 221 | 916241113 | Osazení obrubníku kamenného ležatého s boční opěrou do lože z betonu prostého | m | 82,00 | 190,00 | 15 580 |
| 42 | 221 | 916991121 | Lože pod obrubníky, krajníky nebo obruby z dlažebních kostek z betonu prostého | m3 | 2,40 | 2 200,00 | 5 280 |
| 11 | 221 | 919735111 | Řezání stávajícího živičného krytu hl do 50 mm | m | 81,00 | 65,00 | 5 265 |
| 12 | 221 | 919735122 | Řezání stávajícího betonového krytu hl do 100 mm | m | 32,00 | 65,00 | 2 080 |
| 44 | 221 | 938909331 | Čištění vozovek metením ručně podkladu nebo krytu betonového nebo živičného | m2 | 5,00 | 5,00 | 25 |
| 10 | 221 | 979071121 | Očištění dlažebních kostek drobných s původním spárováním kamenivem těženým | m2 | 5,30 | 21,00 | 111 |
| 35 | R | 99999003 | <i>Dodávka kamenných obrub (cca 8m) a drobných kostek žulových ze zásob investora - pouze očištění na skládce + naložení + dovoz na stavbu</i> | t | 4,50 | 700,00 | 3 150 |
| | | 979021113 | Očištění vybouraných obrubníků a krajníků silničních při překopecích inženýrských sítí | m | 8,00 | 45,00 | 360 |
| | | 997221561 | Vodorovná doprava suti z kusových materiálů do 1 km | t | 4,50 | 40,00 | 180 |
| | | 997221569 | Příplatek ZKD 1 km u vodorovné dopravy suti z kusových materiálů | t | 45,00 | 10,00 | 450 |
| | | 997221612 | Nakládání vybouraných hmot na dopravní prostředky pro vodorovnou dopravu | t | 4,50 | 480,00 | 2 160 |
| 37 | R | 99999004 | Příplatek za řezání kamenné obruby - předpoklad 10x řez | kus | 10,00 | 400,00 | 4 000 |
| 41 | R | 99999005 | <i>Dodávka vodícího proužku betonového - bílý 50x8x25cm</i> | kus | 45,00 | 65,00 | 2 925 |
| 43 | R | 99999006 | Zalítí napojovací spáry modifikovanou asfalt. zálivkou s podrcením jemně mletou drtí | m | 99,00 | 98,00 | 9 702 |
| 53 | R | 99999010 | <i>Izolace typ NOP - dodávka + řezání na pruhy (š = cca 50cm) + osazení vč. ukotvení + odřiznutí přesahu</i> | m2 | 75,00 | 89,00 | 6 675 |
| 67 | R | 99999013 | ZOV + DIO - viz část "E", vymezení staveniště a skládek, mobilní WC, získání "Stanovení provizorního DZ" + umístění a odstranění DZ, zajištění vstupů k BD, ... | kpl | 1,00 | 8 000,00 | 8 000 |
| 68 | R | 99999014 | PD skutečného provedení 2x tisk | kpl | 1,00 | 10 000,00 | 10 000 |
| 69 | R | 99999015 | Pasportizace stáv. skutečnosti - foto nebo video (vstupy, fasády domů, oplocení, ...) | kpl | 1,00 | 6 000,00 | 6 000 |
| 70 | R | 99999016 | Zaměření skutečného provedení zodpovědným geodetem 2x tisk + 2x CD | kpl | 1,00 | 10 000,00 | 10 000 |
| 71 | R | 99999017 | Vytýčení stávající geodetem - směrové i výškové | kpl | 1,00 | 8 000,00 | 8 000 |
| 72 | R | 99999018 | Vytýčení stáv. inž. sítí jednotlivými správci vč. protokolů u vytýčení | kpl | 1,00 | 7 000,00 | 7 000 |
| 997 | | | Přesun sutě | | | | 162 140 |
| 19 | 221 | 997221551 | Vodorovná doprava suti ze sypkých materiálů do 1 km | t | 186,50 | 40,00 | 7 460 |
| 20 | 221 | 997221559 | Příplatek ZKD 1 km u vodorovné dopravy suti ze sypkých materiálů | t | 1 305,50 | 10,00 | 13 055 |
| 21 | 221 | 997221561 | Vodorovná doprava suti z kusových materiálů do 1 km | t | 231,00 | 40,00 | 9 240 |

| Č. | KCN | Kód položky | Popis | MJ | Množství celkem | Cena jednotková | Cena celkem | |
|---------------|-----|-------------|---|----|-----------------|-----------------|------------------|--|
| 1 | 2 | 3 | 4 | 5 | 6 | 7 | 8 | |
| 22 | 221 | 997221569 | Příplatek ZKD 1 km u vodorovné dopravy suti z kusových materiálů | t | 1 617,00 | 10,00 | | |
| 18 | 221 | 997221611 | Nakládání suti na dopravní prostředky pro vodorovnou dopravu | t | 417,50 | 70,00 | | |
| 23 | 221 | 997221815 | Poplatek za uložení na skládce (skládkovně) stavebního odpadu betonového kód odpadu 170 101 | t | 163,00 | 140,00 | | |
| 24 | 221 | 997221845 | Poplatek za uložení na skládce (skládkovně) odpadu asfaltového bez dehtu kód odpadu 170 302 | t | 68,00 | 450,00 | | |
| 25 | 221 | 997221855 | Poplatek za uložení na skládce (skládkovně) zeminy a kameniva kód odpadu 170 504 | t | 186,50 | 180,00 | | |
| 998 | | | Přesun hmot | | | | | |
| 73 | 221 | 998223011 | Přesun hmot pro pozemní komunikace s krytem dlážděným | t | 162,72 | 120,00 | 19 527 | |
| Celkem | | | | | | | 1 175 516 | |

