



Objednávka

č. OBJ/OCP/54/05/00200/2019

Předmět plnění: Pořízení letecké fotodokumentace vybraných lokalit k návrhu změny hranic přírodních parků Říčanka a Rokytka

OBJEDNATEL:

Hlavní město Praha

se sídlem: Mariánské nám. 2, 110 01 Praha 1
pracoviště: Jungmannova 35/29, 110 00 Praha 1
zastoupené: RNDr. Štěpánem Kyjovským, ředitelem odboru ochrany prostředí Magistrátu hlavního města Prahy
IČO: 00064581
DIČ: CZ00064581
bankovní účet: XXXXXXXXXX
kontaktní osoba: Ing. arch. Jaroslav C. Novák, CSc. – odborné záležitosti
Mgr. František Papáček - právní záležitosti

DODAVATEL:

EKOIA group, spol. s r.o.

se sídlem: Mistrovská 4/558, 108 00 Praha 10 – Malešice
IČO: 63981378
jednající: Ing. Libor Ládyš, jednatel
bankovní spojení: XXXXXXXXXX

(dále též „smluvní strany“)

Ve smyslu § 27 a § 31 zákona č. 134/2016 Sb., o zadávání veřejných zakázek, ve znění pozdějších předpisů, u Vás objednáme pořízení letecké fotodokumentace vybraných lokalit k návrhu změny hranic přírodních parků Říčanka a Rokytka.

V souladu s občanským zákoníkem se akceptací této objednávky zakládá dvoustranný smluvní vztah mezi objednatelem a dodavatelem. Dodavatel tak vzniká povinnost realizovat předmět plnění v požadovaném rozsahu a jeho výsledky předat níže uvedenému zástupci objednatele a objednateli vzniká povinnost zaplatit dodavateli dohodnutou smluvní ujednání.

1. Předmět plnění:

1.1. Předmětem plnění je pořízení letecké fotodokumentace vybraných lokalit k návrhu změny hranic přírodních parků Říčanka a Rokytka. Bude pořízeno minimálně 6 šikmých snímků z různých pohledů plus videosekvence z bezpilotního letadla, a to každé z lokalit specifikovaných v mapové příloze této objednávky jako lokality A1 až A3 v přírodním parku Říčanka a B1 až B4 v přírodním parku Rokytka. Tyto lokality jsou dále rovněž specifikovány v příloze této objednávky obsahující jejich slovní popis. Snímky budou pořízeny pro účel zdokumentování krajinného rozhraní mezi převážně zastavěnými a nezastavěnými plochami území výše uvedených přírodních parku pro možnost následného zpřesnění a specifikace jejich nových hranic.

1.2. Dodavatel bude pořízenou fotodokumentaci průběžně dodávat objednateli bez zbytečného odkladu po pořízení každého snímku pro účely jejího dalšího využití objednatelem. Po provedení všech prací dle této objednávky předá dodavatel objednateli kompletně pořízenou fotodokumentaci v čistopisu.

2. Cena za předmět plnění:

Cena veřejné zakázky činí 99.400,- Kč bez DPH, tj. celkem 120.274,- Kč včetně 21% DPH. Tato cena je cenou maximální a nepřekročitelnou. V této částce jsou zahrnuty veškeré náklady dodavatele vynaložené v souvislosti s realizací předmětu plnění. Cena je určena na základě tohoto rozpisu prací a dalších činností, které se dodavatel zavazuje provést:

- a) setování letového plánu na základě podkladů zhotovitele – 7 hodin á 650,- Kč/hod. – $7 \times 650 = 4.550,-$ Kč,
- b) předletová příprava dvojice pracovníků zahrnující integraci letového plánu a postupů, in situ průzkum, stanovení bezpečnostních zón pro dané lokality a zadání – 4.000,- Kč,
- c) provádění leteckých prací certifikovaným bezpilotním letounem v rozsahu 12 hodin á 3.900,- Kč/hod. – $12 \times 3.900 = 46.800,-$ Kč,
- d) zajištění bezpečnosti přistávacího a vzletového prostoru bezpilotního prostředku a pilotů v rozsahu 7 osobohodin á 450,- Kč/hod. – $7 \times 450 = 3.150,-$ Kč,
- e) pořízení foto a videodokumentace pro zadaný rozsah – 6.000,- Kč,

- f) zpracování a digitální postprocessing pořízeného materiálu – **11.800,- Kč**,
- g) vypracování dokumentace - 24 hodin á 650,-Kč/hod. 24 x 650 – **15.600,- Kč**,
- h) vytvoření kompletně pořízené fotodokumentace v čistopisu + tisk celkem 3 jejich výtisků v ceně 2.500,- Kč – 3 x 2.500 = **7.500,- Kč**.

3. Platební podmínky:

- 3.1. Cena za předmět plnění bude účtována objednateli na základě vystaveného daňového dokladu (faktury) jednorázově po řádném předání předmětu plnění dle bodu 4.3.
- 3.2. Faktura musí být vystavena nejpozději do 10 dnů ode dne splnění předmětu objednávky.
- 3.3. Faktura bude vystavena na adresu **sídla objednatele** uvedenou v záhlaví objednávky.
- 3.4. Faktura bude doručena na adresu **pracoviště objednatele** uvedenou v záhlaví objednávky.
- 3.5. Splatnost faktury bude stanovena na minimálně 21 dnů.
- 3.6. Vystavená faktura musí mít veškeré náležitosti daňového dokladu ve smyslu zákona č. 235/2004 Sb., o dani z přidané hodnoty, ve znění pozdějších předpisů, a musí obsahovat minimálně tyto údaje:
 - a) označení objednatele a dodavatele, jejich sídla, jejich IČO a DIČ, bankovní spojení a údaj o zápisu v obchodním, živnostenském nebo obdobném rejstříku, včetně spisové značky,
 - b) předmět a číslo objednávky,
 - c) číslo faktury, den vystavení faktury, datum splatnosti, den uskutečnění plnění a fakturovanou částku,
 - d) základ daně (DPH), sazbu daně a její výši, razítko a podpis oprávněné osoby dodavatele, stvrzující oprávněnost a formální a věcnou správnost faktury.
- 3.7. V případě, že faktura bude obsahovat nesprávné údaje nebo nebude obsahovat právními předpisy vyžadované údaje, je objednatel oprávněn fakturu vrátit dodavateli k opravě. Splatnost opravené faktury musí být stanovena opět na minimálně 21 dnů.
- 3.8. Objednatel uhradí cenu za předmět plnění bankovním převodem na účet dodavatele, vedený u banky v České republice, specifikovaný v této objednávce. Ke splnění závazku objednatele dojde odepsáním částky z účtu objednatele.

4. Stanovený termín a místo plnění:

- 4.1 Plnění veřejné zakázky bude zahájeno po akceptaci této objednávky dodavatelem.
- 4.2 Místem plnění veřejné zakázky je území hlavního města Prahy. Plnění veřejné zakázky bude probíhat v období od akceptace této objednávky do 30.08.2019.
- 4.3 Dodavatel se zavazuje provést práce uvedené v člancích 1 a 2 této objednávky, průběžně dodávat objednateli pořízenou fotodokumentaci v souladu s bodem 4.2. této objednávky a následně po jejich provedení předat objednateli kompletně pořízenou fotodokumentaci v čistopisu, to vše nejpozději do 30.08.2019. Tato fotodokumentace bude doručena objednateli ve třech písemných vyhotoveních společně s textovým komentářem a v jednom vyhotovení rovněž na CD nosiči.

5. Smluvní sankce:

- 5.1. Při prodlení dodavatele s plněním veřejné zakázky spočívajícím v pozdním předání kompletně pořízené fotodokumentace v čistopisu dle bodu 4.3 zaplatí dodavatel objednateli smluvní pokutu ve výši 0,2% z ceny veřejné zakázky za každý i započatý kalendářní den prodlení až do řádného splnění této povinnosti.
- 5.2. Dodavatel je povinen smluvní pokutu uhradit na výzvu objednatele do 10 dnů od jejího doručení.
- 5.3. Objednatel je oprávněn započíst si jednostranně vzniklou smluvní pokutu oproti odměně za provedení veřejné zakázky.
- 5.4. Zaplacením smluvních pokut dle této objednávky není dotčeno právo objednatele na náhradu újmy v části převyšující již uhrazenou smluvní pokutu.

6. Další podmínky:

- 6.1. Smluvní strany výslovně souhlasí s tím, aby tato objednávka byla uvedena v Centrální evidenci smluv (CES) vedené hlavním městem Prahou, která je veřejně přístupná a která obsahuje údaje o jejich účastnících, předmětu, číselné označení této objednávky, datum jejího podpisu a její text.
- 6.2. Smluvní strany prohlašují, že skutečnosti uvedené v této objednávce nepovažují za obchodní tajemství ve smyslu § 504 občanského zákoníku a udělují svolení k jejich užití a zveřejnění bez stanovení jakýchkoliv dalších podmínek.
- 6.3. Dodavatel bere na vědomí, že objednatel je povinen na dotaz třetí osoby poskytovat informace v souladu se zákonem č. 106/1999 Sb., o svobodném přístupu k informacím, ve znění pozdějších předpisů, a souhlasí s tím, aby veškeré informace obsažené v této objednávce byly v souladu s citovaným zákonem poskytnuty třetím osobám, pokud o ně požádají.

- 6.4. Dodavatel je podle § 2 písm. e) zákona č. 320/2001 Sb., o finanční kontrole ve veřejné správě a o změně některých zákonů (zákon o finanční kontrole), ve znění pozdějších předpisů, osobou povinnou spolupůsobit při výkonu finanční kontroly prováděné v souvislosti s úhradou zboží nebo služeb z veřejných výdajů včetně prostředků poskytnutých z Evropské unie. Toto spolupůsobení je povinen zajistit i u svých případných subdodavatelů.
- 6.5. Dodavatel není oprávněn postoupit jakékoliv své pohledávky z této objednávky na třetí osobu bez předchozího písemného souhlasu objednatele, a to ani částečně.
- 6.6. Pro případné spory smluvní strany sjednávají místní příslušnost obecného soudu objednatele.
- 6.7. Tato objednávka je vyhotovena v šesti stejnopisech, z nichž pět obdrží objednatel a jeden dodavatel. Nedílnou součástí této objednávky jsou:
- příloha č. 1 – mapový podklad,
 - příloha č. 2 - slovní popis posuzovaných lokalit.
- 6.8. Tato objednávka může být měněna nebo zrušena pouze písemně, a to v případě změn objednávky číslovanými dodatky, které musí být podepsány oběma smluvními stranami.
- 6.9. Dodavatel výslovně souhlasí s tím, aby tato objednávka byla uvedena v registru smluv dle zákona č. 340/2015 Sb., o zvláštních podmínkách účinnosti některých smluv, uveřejňování těchto smluv a o registru smluv (zákon o registru smluv), ve znění pozdějších předpisů. Uveřejnění této objednávky zajistí hlavní město Praha.

7. Licenční ujednání

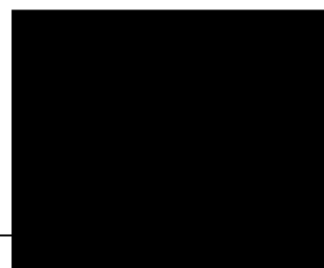
Dodavatel souhlasí s tím, aby objednatel předmět plnění (dílo) dále rozmnožoval, rozšiřoval jeho originál či rozmnoženiny, sděloval ho veřejnosti, to vše v neomezeném rozsahu a celosvětově. Dodavatel dále souhlasí s tím, aby objednatel předmět plnění upravoval a zpracovával.

8. Lhůta k akceptaci objednávky

Dodavatel je povinen doručit akceptaci této objednávky objednateli nejpozději do **08.08.2019**, jinak tato nabídka na uzavření smluvního vztahu zaniká.

V Praze dne 17.07.2019

Za objednatele:

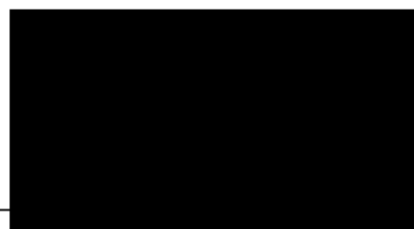


RNDr. Stěpán Kyjovský
ředitel odboru ochrany prostředí MHMP

Dodavatel akceptuje tuto objednávku v plném rozsahu a bez výhrad.

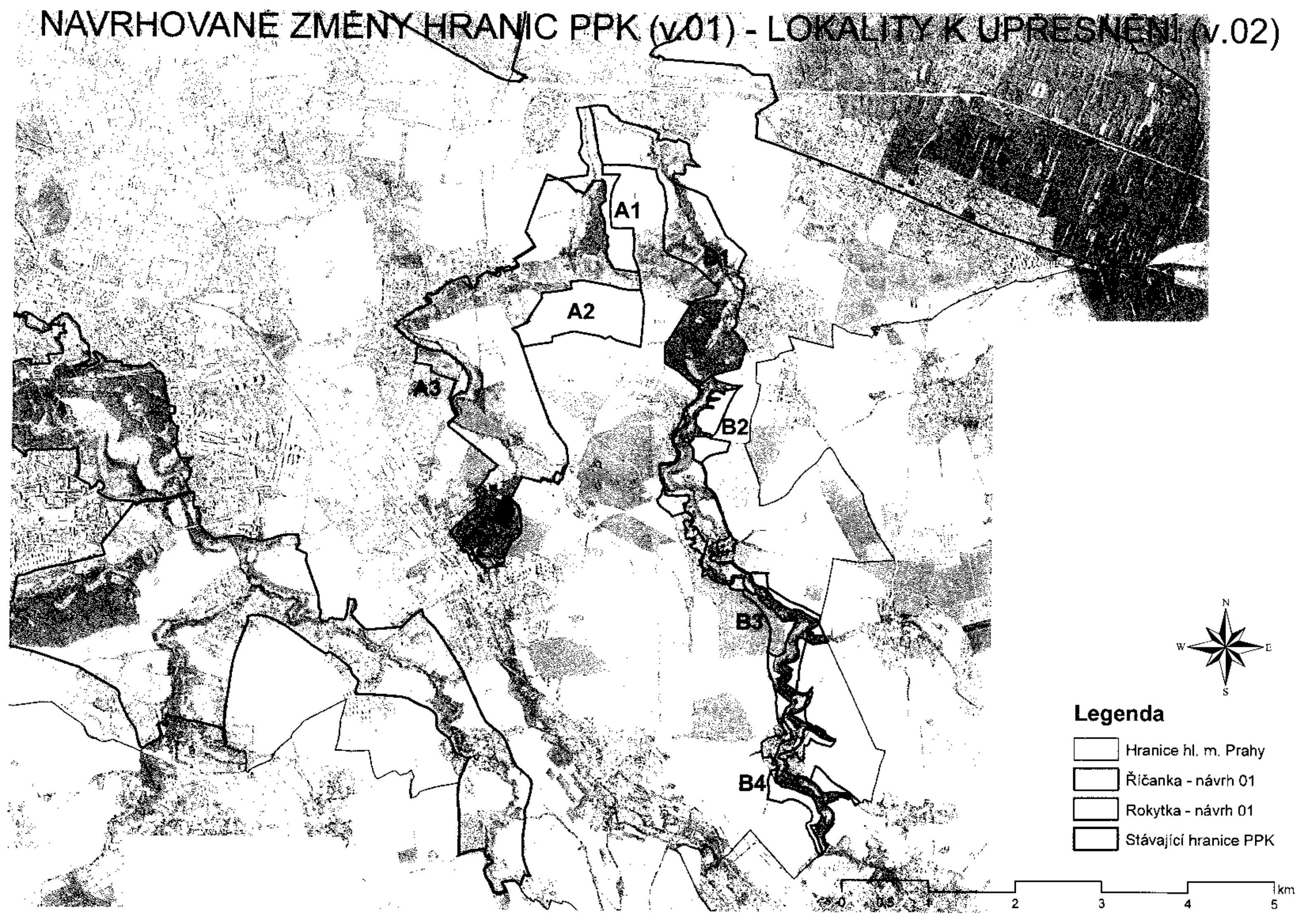
v Praze dne 26.7.2019

Za dodavatele:

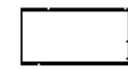
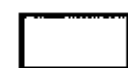




Ing. Lubor Čadys

NAVRHOVANÉ ZMĚNY HRANIC PPK (v.01) - LOKALITY K UPŘESNĚNÍ (v.02)



Legenda

-  Hranice hl. m. Prahy
-  Říčanka - návrh 01
-  Rokytka - návrh 01
-  Stávající hranice PPK



Přírodní park **Rokytky**, patřící k nejmenším, je těsně svázaný s tokem říčky Rokytky a jejím nejbližším okolím. Jedná se o jihovýchodní přirozený zelený klín vstupující na území hl. m. Prahy. Svým typem se jedná o převážně geomorfologicky vymezený přírodní park, který prochází několika drobnými sídly. Analýzou průběhu stávajících hranic bylo vytipováno pouze minimum kritických ploch, které by byly v kolizi se stávající zástavbou, respektive v rozporu s účelem, předmětem a charakteristikou vyhlášeného přírodního parku. Zástavba v centrech dotčených sídel si povětšinou dochovala znaky své historické charakteristiky, případně drobné venkovské měřítko slučitelné s posláním ochrany krajinného rázu v rámci přírodního parku. Proto bylo navrženo rozšíření hranic v alespoň částečně dochovaných centrech sídel (B3, B4). Ke zmenšení byly navrženy pouze lokální plochy novodobé výstavby a v rámci upřesnění vedení hranice, což není dále samostatně komentováno. Dále pak bylo navrženo významné rozšíření stávající hranice severním směrem a podél svahů údolí Rokytky (B1, B2).

B1 – Jedná se o největší navrhované rozšíření přírodního parku severním směrem od Hájku přes Koloděje až k Běchovicím. Cílem návrhu je ochrana přirozené zelené osy Rokytky a jejího nezastavěného okolí, včetně kvalitní údolní nivy a doprovodné vegetace. Pozvolné svahy údolí jsou povětšinou obhospodařovány jako plochy polí, avšak vstupují sem i plochy ovocných sadů, mokřadů a krajinné zeleně. Významným prvkem navrhovaného rozšíření je přírodní a kulturně-historická hodnota v území – Obora v Kolodějích. Navrhované rozšíření reaguje na myšlenku určité spojitosti přírodě blízkých ploch v kontextu hl. m. Prahy. V severní části území u Běchovic se setkávají nově navržené hranice tří přírodních parků (Rokytky, Říčanka a Klánovice-Čihadla).

B2 – Záměrem bylo navrhnout rozšíření hranice přírodního parku kolmo na jeho osu, tedy úzké údolí Rokytky. Návrh počítá s přičleněním ploch na vzdálenějších svazích údolí. Jedná se v současné době o převážně zemědělsky využívané pozemky, které by však ve svém výhledu mohly být převedeny na louky či jiné trvalé travní porosty, sady či jinou formu extenzivnějšího využívání zemědělské půdy, případně lokálně zalesněny. Tento výhled je patrný i s ohledem na umístění funkčních ploch platného územního plánu.

B3 - Jedná se o navrhované rozšíření hranice přírodního parku na vcelku dobře dochovanou zástavbu drobného sídla Královice. Jedná se o logické zahrnutí té zástavby, která má určitý dochovaný ráz a dotváří charakter přírodního parku. Využita byla informace z platného územního plánu o historických jádrech obcí se stanovenou výškovou regulací a vyhlášené vesnické památkové zóny „Královice“ zřízené vyhláškou č. 15/1991 rady hl. m. Prahy.

B4 – Jedná se o navrhované rozšíření hranice přírodního parku na vcelku dobře dochovanou zástavbu drobného sídla Nedvězí. Jedná se o logické zahrnutí té zástavby, která má určitý dochovaný ráz a dotváří charakter přírodního parku. Využita byla informace z platného územního plánu o historických jádrech obcí se stanovenou výškovou regulací.

Přírodní park **Říčanka** se rozkládá na území městských částí Praha 22 a Praha-Dubeč. Přírodní park rozkládající se podél Říčanského potoka mezi Uhříněvsí a Běchovicemi si dosud uchoval ráz venkovské krajiny, kde se střídají pole, louky a rybníky s většími i menšími lesními porosty. Součástí parku je komplex lužního lesa s bohatým keřovým a bylinným patrem a několik zvláště chráněných území - přírodních památek Lítožnice, Obora v Uhříněvsí a Rohožník (lom v Dubči).

Nejvýznamnější částí parku s dobře dochovaným krajinným rázem je komplex starého dubohabrového lesa u Uhříněvsí, přecházející do široké nivy, prorostlé loukami a lemované nevysokým lesnatým svahem. Dále je to poměrně velký Podleský rybník a přírodní zákoutí Lítožnice se soustavou menších rybníků. V široké nivě potoka se zachoval porost střemchové jaseniny se starými duby, z nichž nejmohutnější - takzvaný Hraniční - je památným stromem zmiňovaným již od sedmnáctého století. Opuštěný skalní lom na hřbetu Rohožník v Dubči odhaluje pozoruhodnou geologickou strukturu - mohutné lavice prvohorních křemenců zvané M-vrása. Částečně dobře se dochovala nezastavěná

venkovská polní krajina s občasnými remízky, která navazuje na pravobřežní svahy Říčanského potoka. Zajímavý je i starý židovský hřbitov se vzrostlými duby při severním okraji Uhřetěveské obory.

Přírodní park Říčanka je svázaný s tokem Říčanského potoka a okolní volnou venkovskou (zemědělsky využívanou) krajinou. Přírodní park vytváří přirozený zelený klín jihovýchodního segmentu území hl. m. Prahy. Analýzou průběhu stávajících hranic bylo vytipováno pouze minimum kritických ploch, které by byly v kolizi se stávající zástavbou, respektive v rozporu s účelem, předmětem a charakteristikou vyhlášeného přírodního parku. Zástavba okolních sídel je dotčena pouze okrajově (není samostatně komentováno). Naopak bylo navrženo významné rozšíření stávající hranice převážně severním a východním směrem (A1 – A3).

A1 – Jedná se o plošně významné rozšíření přírodního parku severním směrem od přírodní památky Lítožnice po toku Říčanského potoka až do blízkosti soutoku s říčkou Rokytka, kde přirozenou hranici tvoří ulice Českobrodská. Zde se také přírodní park setkává s nově navrženou hranicí sousedního přírodního parku Rokytka. Navrhované rozšíření reaguje na myšlenku určité spojitosti přírodě blízkých ploch v kontextu hl. m. Prahy. Cílem návrhu je ochrana přirozené zelené osy Říčanského potoka a jeho nezastavěného okolí, včetně kvalitní údolní nivy a doprovodné vegetace. Hranice navrhovaného rozšíření bere ohled na plánovanou významnou dopravní stavbu v území, rychlostní komunikaci R12. Návrh dále počítá s přičleněním ploch v okolí Lítožnice. Jedná se převážně o zemědělsky využívané pozemky, které by však ve svém výhledu měly být převedeny na louky či jiné trvalé travní porosty, sady či jinou formu extenzivnějšího využívání zemědělské půdy. Tento výhled je patrný i s ohledem na umístění funkčních ploch platného územního plánu.

A2 – Jedná se o plošně významné rozšíření přírodního parku východním směrem od MČ Dubeč. Navrhované rozšíření reaguje na myšlenku určité spojitosti přírodě blízkých ploch v kontextu hl. m. Prahy. Cílem návrhu je ochrana nezastavěného území určeného k postupnému zalesnění a zpřirodnění. Hranice navrhovaného rozšíření se přibližuje k sousednímu přírodnímu parku Rokytka, konkrétně navrhovanému rozšíření o Oboru v Kolodějích. Návrh si je vědom plánovaného umístění jihovýchodní části Pražského okruhu, která bude významnou dopravní stavbou v území. Navrhovaná analýza předpokládá, že bude dosaženo vhodného zakomponování dopravní infrastruktury do okolní krajiny, která je předurčena k zalesnění. V současné době se jedná o převážně zemědělsky využívané pozemky, které by však ve výhledu územního plánu měly být převedeny na lesní pozemky včetně založení vedení biokoridorů ÚSES.

A3 – Jedná se o plošně méně významné rozšíření přírodního parku západním směrem v blízkosti Dubeče. Záměrem bylo do přírodního parku zahrnout i levý břeh a údolní nivu Říčanského potoka včetně luk, pastvin a doprovodné krajinné zeleně.

Podrobnější průzkum a dokumentace se navrhuje prostřednictvím metody šikmého leteckého snímání z nízko létajících dronů tak, aby bylo následně možné posoudit krajinné rozhraní mezi zastavěnými a nezastavěnými plochami území pražských přírodních parků, resp. v rámci nezastavěného území samého, s cílem následného zpřesnění a specifikace nových hranic a odůvodnění vhodnosti začlenění převážně nezastavěných ploch orné půdy do území pražských přírodních parků.