

## DODATEK č. 2

ke Smlouvě o umístění zařízení uzavřené dne 25.5.1999 ve znění Dodatku č.1 ze dne 4.8.1999 (dále jen "Smlouva"), uzavíraný mezi stranami

### Česká telekomunikační infrastruktura a.s.

zastoupená: Ing. Marií Koubkovou, na základě pověření,  
se sídlem: Olšanská 2681/6, Žižkov, 130 00 Praha 3  
zapsaná v: obchodním rejstříku vedeném u  
Městského soudu v Praze pod sp. zn. B 20623

bankovní spojení:

č. účtu:

IČO:

DIČ:

04084063

CZ04084063

(dále jen jako „Majitel objektu“)

a

### Česká republika - Krajské ředitelství policie Středočeského kraje

zastoupená: Ing. Petrem Dostálem, náměstkem ředitele krajského ředitelství pro ekonomiku

se sídlem: Na Baních 1535, 156 00 Praha 5 - Zbraslav

bankovní spojení:

č. účtu:

IČO: 75151481

DIČ: CZ75151481

(dále jen jako "Provozovatel zařízení" nebo společně jako "Smluvní strany")

Výše uvedené Smluvní strany se ve vzájemném konsenzu dohodly na následujících změnách Smlouvy a v souladu s odst. 3 čl. X. Ostatní ujednání Smlouvy uzavírají tento dodatek č. 2 (dále jen „Dodatek“):

#### I.

Česká republika – Ministerstvo vnitra, Správa Středočeského kraje, jako Provozovatel zařízení a společnost EuroTel, spol. s r.o., jako Majitel objektu, uzavřely dne 12.5.1999 výše uvedenou Smlouvu.

Tímto Dodatkem si Majitel objektu a Provozovatel zařízení vzájemně sdělují změny v označení smluvních stran tak, jak je uvedeno v záhlaví tohoto Dodatku. Majitel objektu i Provozovatel zařízení berou uvedené změny v identifikačních údajích smluvních stran na vědomí.

Důvodem sjednání Dodatku



II.

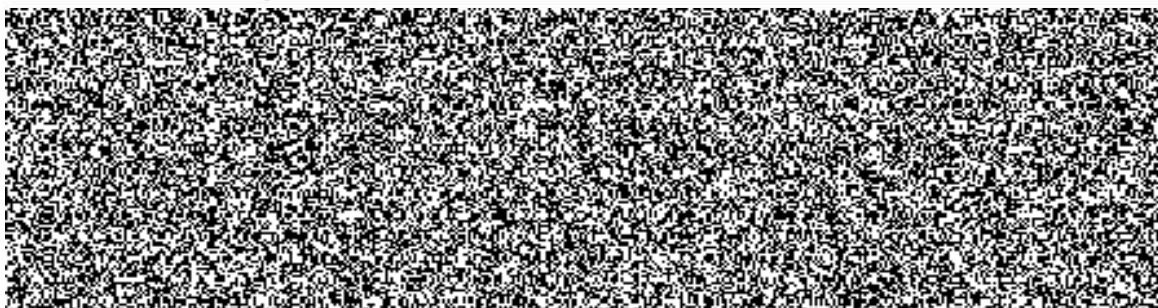
- 1) Text **Čl. 1 Předmět smlouvy, odst. 1. Umístění zařízení Smlouvy** se ruší a nahrazuje následujícím textem:

„1. Umístění zařízení

*Majitel objektu prohlašuje, že je výlučným vlastníkem základnové stanice vedené pod č.lokalitou 29257 a zkratkou BNMIL, umístěné na pozemku parc.č. 2224/2 v k.ú. Miličín, který je zapsaný na LV č. 799 vedeném Katastrálním úřadem pro Středočeský kraj, Katastrální pracoviště Benešov (dále jen „Základnová stanice“). Základnovou stanicí tvoří mimo jiné telekomunikační věž a technologický objekt.“*

- 2) Text **Čl. 2 Účel smlouvy Smlouvy** se ruší a nahrazuje následujícím textem:

*„Majitel objektu umožňuje touto smlouvou provozovateli zařízení umístění jeho zařízení v následujícím rozsahu:*



*K využívání předmětných prostor jiným uživatelem je třeba souhlasu majitele objektu.*

- 3) V **čl. 3 Provozní režim instalovaných zařízení Smlouvy** se nahrazuje hodnota „50 W“ novou hodnotou „60 W“.

- 4) Text **čl. 5. Výše a splatnost úhrady za umístění zařízení a nákladů na elektrickou energii, odst. 1. a 2. Smlouvy** se ruší a nahrazuje následujícím textem:

„1. Výše úhrady za umístění zařízení a elektrickou energii

*Provozovatel zařízení se zavazuje platit majiteli objektu za umístění zařízení úhradu, která byla dohodnuta v celkové výši 12.000,- Kč (slovy dvanáct tisíc korun českých) ročně.*

*K úhradě za umístění zařízení bude připočtena příslušná sazba DPH dle platného zákona. Úhrada za umístění zařízení bude fakturována majitelem objektu vždy k 30.6. příslušného kalendářního roku se splatností 21 dní od vystavení faktury provozovateli zařízení.*

*V úhradě za umístění Zařízení nejsou zahrnuty náklady na poskytovanou elektrickou energii. Smluvní strany sjednávají roční paušální částku za poskytovanou elektrickou energii ve výši 1.620,- Kč (slovy jeden tisíc šest set dvacet korun českých).*

*V souladu s platným zákonem o DPH bude k ceně za poskytnuté služby připočítávána příslušná sazba této daně.*

## 2. Splatnost úhrady

*Úhradu za umístění zařízení a náklady za poskytnutou elektrickou energii bude provozovatel zařízení hradit ročně na základě faktury vystavené majitelem objektu v následující výši:*

- úhrada za umístění zařízení	12.000,- Kč + DPH
- elektrická energie	1.620,- Kč + DPH
- <b>celkem</b>	<b>13.620,- Kč + DPH</b>

*(slovy třináct tisíc šest set dvacet korun českých)*

*Úhrada za umístění zařízení a náklady na poskytovanou elektrickou energii za období od podpisu předávacího protokolu dne 11.6.2019 do nabytí účinnosti dodatku č. 2 ke smlouvě budou fakturovány majitelem objektu do 30 dní od nabytí účinnosti dodatku č. 2 v alikvótní výši."*

## 5) Text čl. V. Výše a splatnost úhrady za umístění zařízení a nákladů na elektrickou energii, odst. 4. a 5. Smlouvy se ruší a nahrazuje následujícím textem:

### „4. Změna nákladů za poskytované služby

*Pokud výše nákladů na poskytovanou elektrickou energii nebude odpovídat skutečné spotřebě elektrické energie nebo dojde ke změně úrovně cen za elektrickou energii, je majitel objektu na základě faktury oprávněn jednostranně zvýšit úhradu nákladů na poskytovanou elektrickou energii.*

### 5. Inflační doložka

*Úhrada za umístění zařízení bude majitelem objektu každoročně upravována podle roční míry inflace za předcházející kalendářní rok, měřené indexem spotřebitelských cen dle Českého statistického úřadu (dále jen „ČSÚ“). Tato změna bude realizována o plnou výši inflace, a to automaticky po vyhlášení indexu ČSÚ, a to zpětně vždy k 1.1. daného roku, v němž byl index vyhlášen.*

*Úprava výše úhrady za umístění zařízení dle předchozího odstavce bude*

*provedena na základě faktury majitele objektu, který je oprávněn tuto úpravu dorovnat i zpětně ve faktuře za kterékoliv následující období placení úhrady za umístění zařízení.“*

- 6) Do **čl. 10 Ostatní ujednání Smlouvy** se přidávají nové odstavce 5. a 6., jejichž znění je následovné:
- „5. *Majitel objektu přijal a dodržuje interní korporátní compliance program navržený tak, aby byl zajištěn soulad činnosti majitele objektu s pravidly etiky, morálky, platnými právními předpisy a mezinárodními smlouvami, včetně opatření, jejichž cílem je předcházení a odhalování jejich porušování (program Corporate Compliance – <https://www.cetin.cz/corporate-compliance>). Provozovatel (a jakákoliv fyzická nebo právnická osoba, která s ním spolupracuje a kterou využívá pro plnění povinností z této smlouvy nebo v souvislosti s jejím uzavřením a realizací, tj. zaměstnanci, zástupci nebo externí spolupracovníci) ctí a dodržuje právní předpisy včetně mezinárodních smluv, základní morální a etické principy.*
6. *Ze strany majitele objektu může v některých případech docházet ke zpracování osobních údajů provozovatele zařízení, resp. jeho zástupců. Pokud ke zpracování osobních údajů provozovatele zařízení dojde (pouze v relevantních případech, nikoli vždy), je toto zpracování prováděno vždy v souladu s platnými právními předpisy. Konkrétní zásady a podmínky zpracování osobních údajů majitele objektu jsou dostupné na adrese <https://www.cetin.cz/zasady-ochrany-osobnich-udaju>.“*

### III.

- 1) Tento Dodatek je nedílnou součástí Smlouvy. Přílohy č. 1 a č. 2 Dodatku se stávají přílohami č. 1 a č. 2 Smlouvy.
- 2) Dodatek nabývá platnosti dnem jeho podpisu Smluvními stranami a účinnosti dnem uveřejnění prostřednictvím registru smluv v souladu s odst. 3 tohoto článku.
- 3) Smluvní strany se dohodly, že zveřejnění smlouvy v registru smluv provede Provozovatel zařízení. Provozovatel zařízení se zavazuje doručit Majiteli objektu potvrzení o zveřejnění Smlouvy i Dodatku, vydané správcem registru smluv bez zbytečného prodlení. Nebudou-li Smlouva i Dodatek zveřejněny v souladu se Zákonem o registru smluv do tří měsíců uzavření Dodatku, zavazuje se Provozovatel uzavřít s Majitelem objektu nový dodatek, který svým obsahem bude hospodářsky odpovídat znění tohoto Dodatku (příčemž určení lhůt, dob a termínů bude odpovídat tomuto principu a časovému posunu), a to do 30 dnů od doručení výzvy Majitele objektu druhé smluvní straně.
- 4) Dodatek je vyhotoven ve čtyřech výtiscích s platností originálu, z nichž každá ze Smluvních stran obdrží dvě vyhotovení.

- 5) Smluvní strany prohlašují, že Dodatek byl sjednán na základě jejich pravé a svobodné vůle, že si jeho obsah přečetly a bezvýhradně s ním souhlasí, což stvrzují svými vlastnoručními podpisy.

Přílohami Dodatku jsou:

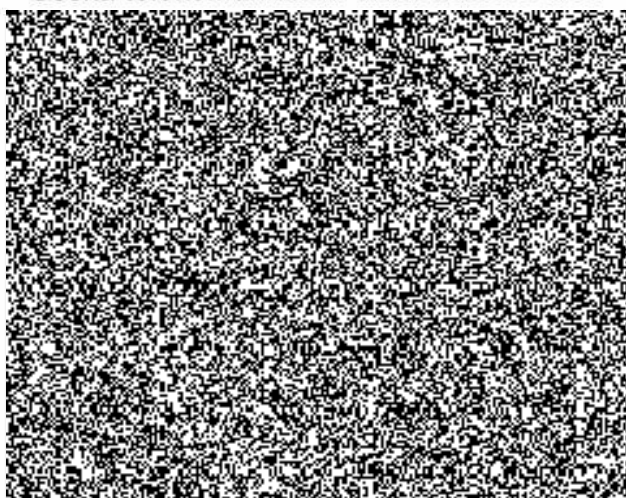
Příloha č. 1: pověření Majitele objektu

Příloha č. 2: Umístění Zařízení

V Praze dne 29 -07- 2019

V Praze dne - 1. 08. 2019

Za společnost  
Česká telekomunikační infrastruktura a.s.:



Za ČR - Krajské ředitelství policie  
Středočeského kraje:

