

## 1. Smluvní strany

### 1.1 Město Brandýs nad Labem–Stará Boleslav

Se sídlem: Masarykovo nám. 1/6, 250 01 Brandýs nad Labem-Stará Boleslav  
 Zastoupení: Ing. Vlastimil Pícek – starosta města  
 IČO: 00240079  
 DIČ: CZ00240079  
 Bankovní spojení:   
 Telefon: +420 326 909 111  
 E-mail: [epodatelna@brandysko.cz](mailto:epodatelna@brandysko.cz)  
 Webové stránky: <http://www.brandysko.cz>  
 Datová schránka: c5hb7xy  
 (dále jen jako „**Město**“)

a

### 1.2 Domy Brandýs nad Labem s.r.o.

Se sídlem: U průhonu 773/12, Holešovice, 170 00 Praha 7  
 Zastoupení: Daniel Římal – jednatel  
 IČO: 06317448  
 DIČ: CZ06317448  
 Zápis v OR: Firma zapsána v obchodním rejstříku vedeném u Městského soudu v Praze, pod sp.zn. C 280132.  
 Bankovní spojení:   
 Telefon:   
 E-mail:   
 Webové stránky: [www.domyproradost.eu](http://www.domyproradost.eu)  
 Datová schránka: fa3nz3a  
 (dále jen jako „**Žadatel**“)

mezi sebou níže uvedeného dne uzavřeli, na základě ustanovení § 88 a 66 odst. 2 zákona č. 183/2006 Sb., stavební zákon, následující

**PLÁNOVACÍ SMLOUVU**  
**pro lokalitu Brázdímská pozemky p.č. 501/37, 501/38, 501/39, 501/42**  
**v k.ú. Brandýs nad Labem**

(dále jen „**smlouva**“)

## 2. Předmět smlouvy

- 2.1 Žadatel připravuje výstavbu 4 rodinných domů, každý o 2 bytových jednotkách (celkem 8 bytových jednotek) (dále jen „**rodinné domy**“) na níže uvedených pozemcích v lokalitě “Brázdímská” vše v k.ú. Brandýs nad Labem. Jedná se o stavební využití a úpravu stávajících pozemků parc. č. 501/37 o výměře 829 m<sup>2</sup>, parc. č. 501/38 o výměře 836 m<sup>2</sup>, parc. č. 501/39 o výměře 838 m<sup>2</sup> a parc. č. 501/42 o výměře 833 m<sup>2</sup>, vše v katastrálním území Brandýs nad Labem, obec Brandýs

nad Labem–Stará Boleslav (dále jen jako „**parcely**“ nebo též jen jako „**pozemky**“). Předmětem této smlouvy je umožnění napojení rodinných domů na vybudované vodovodní přípojky na pozemcích. Předpokládaný objem pitné vody pro výše popsany záměr činí 1152 m<sup>3</sup>/rok, tj. 288 m<sup>3</sup>/rok pro jeden rodinný dům o max. 2 bytových jednotkách.

- 2.2 Žadatel připravuje svůj Stavební záměr na následujících pozemcích v katastrálním území Brandýs nad Labem, vedeny Katastrálním úřadem pro Středočeský kraj, Katastrální pracoviště Praha – východ (dále jen jako „**dotčené pozemky**“):
- 2.2.1 parc. č. 501/37 o výměře 829 m<sup>2</sup>;
  - 2.2.2 parc. č. 501/38 o výměře 836 m<sup>2</sup>;
  - 2.2.3 parc. č. 501/39 o výměře 838 m<sup>2</sup>;
  - 2.2.4 parc. č. 501/42 o výměře 833 m<sup>2</sup>.
- 2.3 Předmětem této smlouvy je stanovení vzájemných principů spolupráce smluvních stran v souvislosti s:
- 2.3.1 přípravou realizace Stavebního záměru Žadatele a jeho podporou ze strany Města v rámci stavebních a souvisejících řízení navazujících na vydání územního rozhodnutí;
  - 2.3.2 umožněním napojení rodinných domů na vybudované vodovodní přípojky na pozemcích;
  - 2.3.3 úhradou finančního příspěvku Žadatelem ve prospěch Města, a to zejména v souladu s čl. 4. této smlouvy.
- 2.4 Žadatel se tímto zavazuje uzavřít s Městem smlouvu o smlouvě budoucí o zřízení věcného břemene – služebnosti, spočívající v právu umístění, provozování a údržby vodovodních přípojek v pozemku Města p.č. 501/7 v k.ú. Brandýs nad Labem.

### 3. Napojení na vodovodní přípojky

- 3.1 Město se zavazuje umožnit napojení budoucích rodinných domů postavených na dotčených pozemcích na vodovodní řad ve vlastnictví Města, a to v předpokládané maximální spotřebě dodávané pitné vody v objemu 1152 m<sup>3</sup>/rok, tj. 288 m<sup>3</sup>/rok pro jeden rodinný dům o max. 2 bytových jednotkách. Město se zavazuje udělit žadateli souhlas s napojením rodinných domů na vodovodní řad ve vlastnictví Města nejpozději do 15 kalendářních dnů ode dne podpisu a účinnosti této smlouvy, nikoliv však dříve, než Žadatel uhradí Městu finanční příspěvek dle článku „4. Finanční příspěvek“ této smlouvy.
- 3.2 Případné zkapacitnění vodovodního řadu dle parametrů odst. 3.1 této smlouvy provede Město v souladu s příslušnými právními předpisy a normami vztahujícími se na danou činnost, a to v předpokládané lhůtě do 30.10.2020.

### 4. Finanční příspěvek

- 4.1 Prostřednictvím této smlouvy se Žadatel za podmínek níže stanovených zavazuje zaplatit Městu finanční prostředky ve výši 250.000,- Kč (slovy: dvěšřtřpadesát-tisíc korun českých), jakožto příspěvek na zpracování dokumentace zřízení nového zkapacitnění vodovodního řadu (dále jen jako „**Finanční příspěvek**“).
- 4.2 Žadatel se zavazuje Finanční příspěvek Městu uhradit nejpozději do 90 kalendářních dnů od podpisu této smlouvy.



## 5. Sankce

- 5.1 Dodržení lhůty pro řádné napojení rodinných domů na vybudované vodovodní přípojky, zkapacitnění vodovodního řadu a udělení souhlasu s napojením domů na vodovodní řad Města dle článku 3. této smlouvy a dodržení splatnosti Finančního příspěvku dle článku 4.1 této smlouvy, se považuje za podstatnou smluvní povinnost obou smluvních stran.
- 5.2 Ocitne-li se Žadatel v prodlení s jakýmkoliv plněním dle této smlouvy ve prospěch Města, zejména s uhrazením Finančního příspěvku, pak si obě smluvní strany sjednávají smluvní úrok z prodlení, který se Žadatel zavazuje uhradit Městu, a to ve výši 500,- Kč za každý započatý kalendářní den takového Žadatelova peněžitého prodlení.
- 5.3 Obdobně ocitne-li se Město v prodlení s jakýmkoliv plněním dle této smlouvy, zejména s napojením rodinných domů na vybudované vodovodní přípojky na pozemcích a zkapacitněním vodovodního řadu v lokalitě, pak si obě smluvní strany sjednávají smluvní úrok z prodlení, který se Město zavazuje uhradit Žadateli, a to ve výši 500,- Kč za každý započatý kalendářní den takového peněžitého prodlení Města.
- 5.4 Zaplacením smluvních pokut či úroků z prodlení nezaniká právo poškozené smluvní strany na náhradu případné škody způsobené jí porušením povinnosti druhé smluvní strany, na niž se sankce vztahuje.
- 5.5 Město si vyhrazuje právo na úhradu smluvní pokuty nebo smluvního úroku z prodlení formou zápočtu ke kterékoliv splatné pohledávce Žadatele vůči Městu. Obdobně Žadatel si taktéž vyhrazuje právo na úhradu smluvní pokuty nebo smluvního úroku z prodlení formou zápočtu ke kterékoliv splatné pohledávce Města vůči Žadateli.
- 5.6 Smluvní strany se dohodly, že pokud nebude výslovně uvedeno jinak, pak veškeré jejich vzájemné oprávněné peněžité pohledávky a závazky z této smlouvy vyplývající, jsou vždy splatné nejpozději do 14 kalendářních dní od doručení jejich písemného vyúčtování povinné smluvní straně.

## 6. Podpora Města

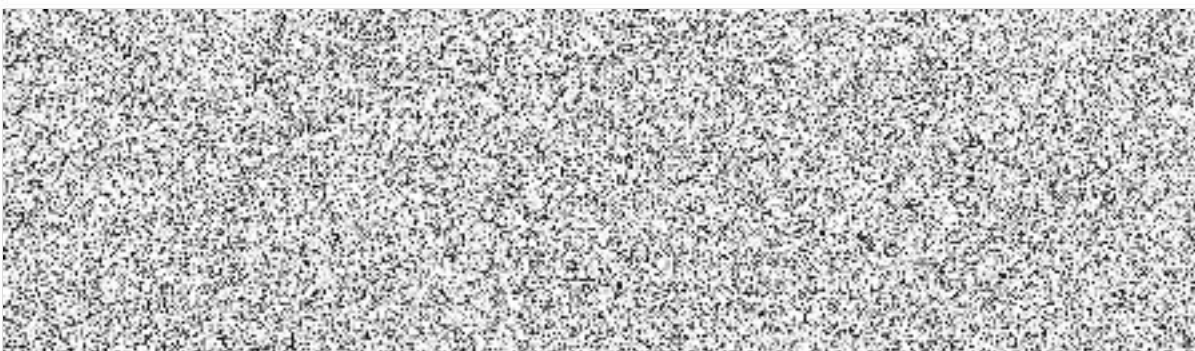
- 6.1 Město, jako účastník stavebních řízení a dalších správních řízení pro Stavební záměr Žadatele, se prostřednictvím této smlouvy a právě s ohledem na její uzavření, zavazuje poskytovat Žadateli, nezbytnou součinnost, a to zejména v rámci stavebních a souvisejících řízení navazujících na vydání územního rozhodnutí.
- 6.2 V souvislosti s výše uvedenými řízeními a vydáváním potřebných stanovisek ke Stavebnímu záměru Žadatele nebude Město umožnění výstavby Stavebního záměru Žadatele podmiňovat úhradou dalších finančních prostředků nebo jiným plněním, to vše s výslovnou výjimkou správních poplatků a poplatků za zábor veřejného prostranství.
- 6.3 Závazek Města uvedený v předchozích odstavcích v žádném ohledu nezakládá nárok na jakékoliv finanční nebo jiné plnění ze strany Města pro Žadatele.
- 6.4 Město se dále zavazuje zajistit, aby vlastník vodovodního řadu, popřípadě její provozovatel, umožnil připojení rodinných domů na jím budovaný vodovod. Tento závazek Města trvá po celou dobu trvání této smlouvy.

## 7. Závěrečná ustanovení



- 7.1 Město Brandýs nad Labem–Stará Boleslav nemá povinnost zachovávat mlčenlivost o skutečnostech sjednaných touto smlouvou, jakož i o skutečnostech které vyplývají z naplňování této smlouvy v případech, kdy se jedná o poskytování informací fyzickým nebo právnickým osobám v souladu se zákonem č. 106/1999 Sb. Zákon o svobodném přístupu k informacím, ve znění pozdějších předpisů.
- 7.2 Tato smlouva nabývá platnosti podpisem poslední smluvní strany, avšak účinnosti teprve až jejím uveřejněním Ministerstvem Vnitra ČR prostřednictvím registru smluv podle zákona č. 340/2015 Sb. o zvláštních podmínkách účinnosti některých smluv, uveřejňování těchto smluv a registru smluv (zákon o registru smluv).
- 7.3 Smluvní strany se zavazují, že písemně oznámí a prokazatelně doručí druhé smluvní straně skutečnosti mající vliv na kterékoliv části této smlouvy, a to ihned, nejpozději do patnácti (15) dnů po vzniku změny rozhodné pro platnost smlouvy.
- 7.4 Jakékoliv změny této smlouvy nebo jakékoliv dodatky k ní je možno činit pouze na základě výslovné dohody smluvních stran, a to ve formě písemných, vzestupně číslovaných dodatků.
- 7.5 V případě, že některé ustanovení této smlouvy je nebo se stane neúčinným, zůstávají ostatní ustanovení této smlouvy účinná. Strany se zavazují nahradit neúčinné ustanovení této smlouvy ustanovením jiným, účinným, které svým obsahem a smyslem odpovídá nejlépe obsahu a smyslu ustanovení původního neplatného, resp. neúčinného.
- 7.6 Smluvní strany se dohodly na způsobu doručování písemností tak, že doporučená zásilka je podána k poštovní přepravě na adresu smluvních stran uvedených v záhlaví této smlouvy. V případě, že se některou ze smluvních stran odeslaná písemnost vrátí jako nedoručená, považuje se za doručenou dnem následujícím po dni otisku razítka na zásilce, kdy byla poštou odesílateli vrácena.
- 7.7 Tato smlouva se vypracovává ve čtyřech vyhotoveních, z nichž po dvou obdrží každá ze smluvních stran. Nedílnou součástí jsou všechny její přílohy.
- 7.8 Smluvní strany prohlašují, že si tuto smlouvu přečetly, jejímu obsahu rozumí a souhlasí s ním a na důkaz toho připojují smluvní strany své podpisy.
- 7.9 O uzavření této smlouvy ve znění, které je předkládáno smluvním stranám k podpisu, rozhodla rada města č.36 na svém zasedání dne 18.7.2019 číslo usnesení RM/2019/36/15

V Brandýse nad Labem–Staré Boleslavi dne: **26 -07- 2019**







## A. ÚVOD

Projektová dokumentace řeší rozvod vody u novostavby rodinného domu.

## B. ÚVODNÍ ÚDAJE

### a) Identifikační údaje stavby

**Název projektu:** Rodinné domy Brandýs nad Labem

**Místo stavby:** par.č. 501/37;501/38;501/39;501/42 k.ú. Brandýs nad Labem

**Datum zpracování:** 05/2018

**Stupeň PD:** DSP-Projekt ke stavebnímu povolení.

### b) Investor

Domy Brandýs nad Labem s.r.o.

U průhonu 773/12, Holešovice, 170 00 Praha 7

## C. VODOVOD

### a) Zdroj vody

- Jako zdroj studené pitné vody pro daný objekt bude sloužit stávající veřejný vodovodní řad v provedení HDPE. Veřejný vodovodní řad je veden v ulici před řešeným objektem.
- Správcem veřejného vodovodního řadu je společnost STAVOKOMPLET spol. s.r.o., odštěpný závod Vodovody a kanalizace Zápý, Královická 251, 250 01 Brandýs nad Labem.
- Prostorové uspořádání sítí technického vybavení (souběhy, křížení) jsou stanoveny normovými hodnotami.

### b) Přípojka

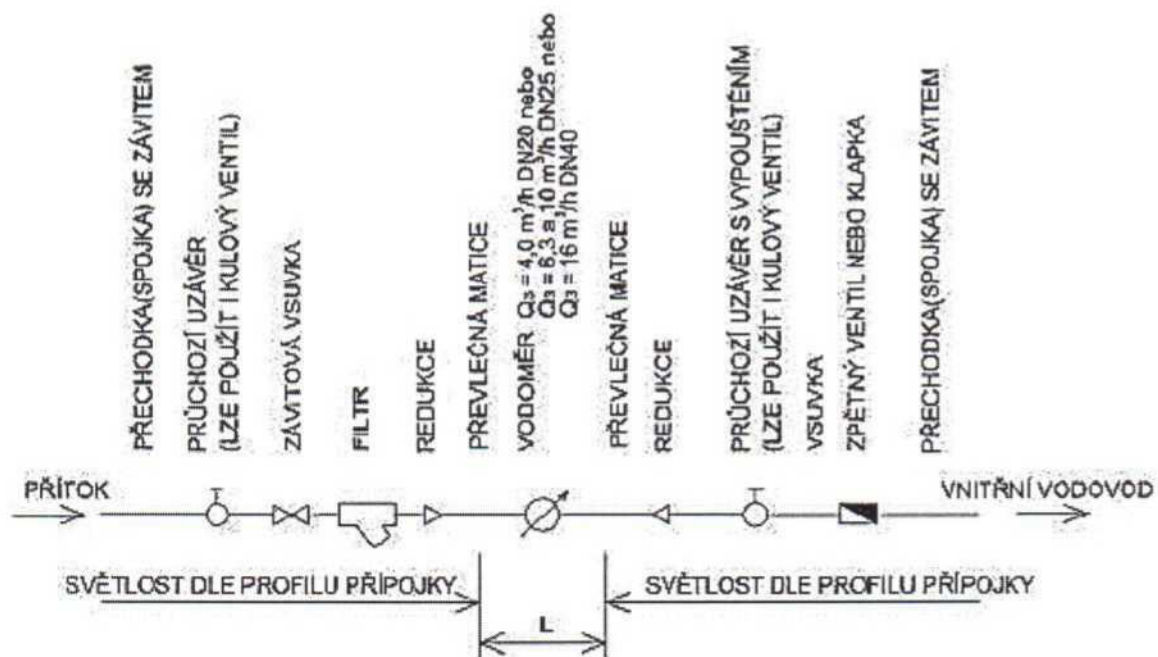
- Přípojka vodovodu je provedena stávající a je zakončena ve stávající vodoměrné šachtě na pozemku investora.
- Stávající vodovodní přípojka je v provedení HDPE a dimenzi d32x3,0mm.
- Vodovodní přípojka pitné vody z vodovodu pro veřejnou potřebu a vnitřní vodovod pitné vody nesmí být propojeny s jiným zdrojem vody.
- Stávající vodovodní přípojka je uložena do nezámrazné hloubky a chráněna proti zamrznutí.
- Stávající přípojka vodovodu je provedena v souladu s příslušnými normami, ČSN 75 5411 Vodovodní přípojky, ČSN 75 5401 Navrhování vodovodního potrubí, ČSN EN 805 Vodárenství – Požadavky na vnější síť a jejich součásti.
- Stávající přípojka je vedena kolmo k ose řadu.
- Minimální krytí vodovodní přípojky v chodníku 1,0 m až 1,6 m, ve vozovce 1,5 m (ČSN 73 6005-Prostorové uspořádání sítí technického vybavení).
- Potrubí vodovodní přípojky je vyspádováno směrem k vnitřnímu vodovodu.

### Uložení potrubí:

- Potrubí vodovodní přípojky je kladeno na pískový podsyp o tl. 0,1 m a okolo potrubí se provádí pískový obsyp do výšky 0,3 m nad vrchol potrubí.
- Zbytek rýhy je zasypán a hutněn po vrstvách.
- Nad pískový zásyp vodovodní přípojky se umístí ochranná folie bílé nebo modré barvy s popisem „VODA“.
- Napojení přípojky na veřejný vodovodní řad provede výhradně provozovatel veřejného řadu pomocí typového navrtávacího pasu zakončeného zemní soupravou na úrovni terénu poklopem s nápisem „VODA“, dle správce.
- Ve stávající vodoměrné šachtě je osazena typová fakturační vodoměrná sestava pod správou poskytovatele.

### **c) Vodoměrná sestava**

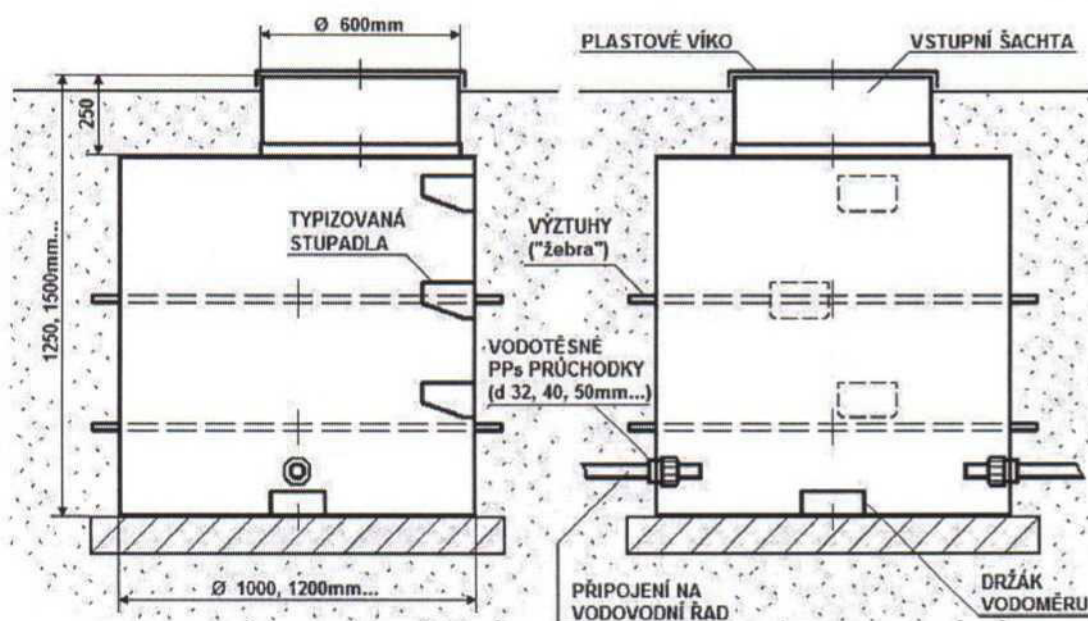
- Fakturační vodoměrná sestava je umístěna ve stávající vodoměrné šachtě vnitřního  $\varnothing 1000\text{mm}$  před objektem na pozemku investora.
- Vodoměrná sestava musí být ve vodoměrné šachtě osazena v nezamrzné hloubce pod terémem a chráněna proti zamrznutí.
- Prostup potrubí stěnou vodoměrné šachty se provádí ve vodotěsném provedení proti podzemní vodě a gravitující srážkové vodě hutněným obsypem šachty.
- Vodoměrná sestava v šachtě musí být podepřena tak, aby bylo zamezeno jejímu průhybu v závitových spojích a tak, aby byla zajištěna bezproblémová montáž jejich armatur.



**VODOMĚR MUSÍ BÝT OSAZEN VE VODOROVNÉ POLOZE !**

- Vodoměrná sestava se skládá z armatur DN25 v následujícím pořadí dle směru průtoku:
  - Uzavírací kulový kohout
  - Redukce
  - Vodoměr Q 2,5 - horizontální
  - Redukce
  - Zpětná klapka
  - Kulový kohout s vypouštěním
- Hlavní uzávěr vnitřního vodovodu je umístěn v objektu v technické místnosti.
- Mimo hlavního uzávěru vnitřního vodovodu, který je osazen ve stávající vodoměrné šachtě na pozemku investora, bude v každé technické místnosti osazen podružný vodoměr Q=1,5m3 s typovou vodoměrnou sestavou (viz výše) spolu s regulátorem tlaku vody.

### VZOROVÝ ŘEZ VODOMĚRNOU ŠACHTOU



### g) Výpočty

#### **Bilance potřeby vody z vodovodu pro 4 osoby:**

(dle přílohy č.12 Vyhlášky č.120/2011 Sb.)

Směrná roční potřeba vody	$Q_{\text{rok}} = 4 \times (35+1) = 144 \text{ m}^3/\text{rok}$
Průměrná denní potřeba vody	$Q_{\text{den,prům}} = 4 \times 98,6 \text{ l/os/den} = 394,4/\text{den}$
Max. denní potřeba vody	$Q_{\text{den,max}} = 394,4 \times 1,25 = 0,493 \text{ m}^3/\text{den}$
Max. hodinová spotřeba vody	$Q_{\text{hod,max}} = 0,493 \times 1,8/24 = 37 \text{ l/hod} = 0,01 \text{ l/sec}$



## Posouzení vodovodní přípojky

	počet	n	$Q_A$	$Q_A^2$	$Q_A^2 * n$
Směšovací baterie umyvadlo/umývatko	4	4	0,2	0,04	0,16
Směšovací baterie vanová	2	2	0,3	0,09	0,18
Směšovací baterie sprchová	2	2	0,2	0,04	0,08
Směšovací baterie dřezová	2	2	0,2	0,04	0,08
Splachovací nádržka	4	2	0,15	0,0225	0,045
Bidet	0	0	0,1	0,01	0
Výtokový ventil DN 15	0	0	0,2	0,04	0
Výtokový ventil DN 20	0	0	0,4	0,16	0
Automatická pračka	2	2	0,2	0,04	0,08
Automatická myčka	2	2	0,2	0,04	0,08
				$Q_D^2$	<b>0,705</b>
				$Q_D$	<b>0,839642781</b>

Rychlost proudění vody v přípojce  $v$  1,6 m/s

Minimální vnitřní průměr přípojky  $d_i$  25,85 mm

Výběr potrubí 32x3

Průměr zvoleného potrubí  $d$  26 mm > 25,85 mm **VYHOVUJE**

### h) Závěr

• Veškeré instalační práce budou prováděny kvalifikovanou firmou dle ČSN 756760 a ČSN 736701 a souvisejících norem při dodržování pravidel bezpečnosti a ochrany zdraví při práci. Vnitřní vodovod bude řádně odzkoušen a dle ČSN 756760 a o provedené zkoušce bude proveden zápis.