

SMLOUVA O DÍLO

č. j.: KRPL-63446-4/ČJ-2019-1800VZ

uzavřená

dle § 2586 a následujících zákona č. 89/2012 Sb., občanský zákoník, (dále jen „NOZ“)

1. Smluvní strany

Česká republika – Krajské ředitelství policie Libereckého kraje

zastoupené: Ing. David Pokorný,
vedoucí oddělení správy nemovitého majetku
se sídlem: Náměstí Dr. E. Beneše 24, 460 32 Liberec – Staré Město
IČ: 72 05 05 01
DIČ: CZ 72 05 05 01
bankovní spojení: Česká národní banka
číslo účtu: 84548881/0710
Ve věcech smluvních je oprávněn jednat: Ing. David Pokorný,
vedoucí oddělení správy nemovitého majetku
Tel.: 974 461 242
Ve věcech technických je oprávněn jednat: Jan Hrdina, oddělení správy nemovitého majetku
Tel.: 974 461 362
E-mail: krpl.osm@pcr.cz

dále jen "objednatel"

a

Flimex s.r.o.

zastoupený: 
se sídlem: Slíkova 1235, 511 01 Turnov
IČ: 27467627
DIČ: CZ27467627
bankovní spojení: KB Turnov
číslo účtu: 35-3524550277/0100
E-mail: 
Zapsaný: u Krajského soudu v Hradci Králové, oddíl C, vložka 20739

dále jen "zhotovitel"

2. Předmět smlouvy:

„KŘP Lbk – Liberec – Pastýřská č. p. 698 – oprava TOV“

2.1

Předmětem této smlouvy je závazek zhotovitele provést pro objednatele na své náklady a své nebezpečí výše uvedené dílo, které spočívá v provedení opravy podlahy a výměny vrat v technické ošetřovně vozidel (TOV) v objektu č. p. 698 v areálu Policie ČR v Liberci, Pastýřské ulici.

2.2.

Dílo bude provedeno:

- v souladu s touto smlouvou o dílo, resp. všeobecnými obchodními podmínkami Krajského ředitelství policie Libereckého kraje pro zhotovení staveb z 20.03.2017 (dále jen „VOP“), přílohou č. 1 této smlouvy o dílo.
- v rozsahu cenové nabídky č. 19 107 ze dne 19.6.2019, přílohou č. 2 této smlouvy o dílo.

2.3.

Součástí předmětu díla je:

- Zařízení staveniště

Vybudování zařízení staveniště v rozsahu potřebném pro realizaci díla. Omezující podmínky a požadavky na zařízení staveniště je uvedeno:

- v odstavci 7.2. této smlouvy.

Všechny prostory, které zhotovitel použije pro zařízení staveniště, stejně tak jako prostory, které bude využívat při realizaci prací, je zhotovitel povinen vhodným způsobem ochránit. Při

- předání a převzetí díla zhotovitel předá objednateli tyto prostory i zařízení staveniště čisté, resp. uklizené a v předchozím stavu. Jakákoliv poškození je zhotovitel povinen uvést do předchozího stavu na své náklady.
Náklady na zařízení staveniště a jeho odstranění po dokončení díla má zhotovitel zahrnutý v ceně za dílo.
- b) Provedení stavebních úprav v rozsahu uvedeném v nabídce, tj. zejména:
 - Plošná oprava podlahy v místech bývalých montážních jam
 - o vybourání ocelových úhelníků z podlahy, doplnění zasypu montážních jam a prostor po demontovaném zdvihacím zařízení hutnitelným materiálem
 - o doplnění betonové mazaniny vč. výztuže a propojovací výztuže.
 - Lokální opravy podlahy epoxidovým plastbetonem
 - o oříznutí problematického místa pilou s diamantovým kotoučem (po obrokování plochy)
 - o mechanické odstranění nesoudržných částí podkladu
 - o odstranění prachu průmyslovým vysavačem
 - o provedení penetrační vrstvy s následnou aplikací epoxidového plastbetonu v tloušťce cca. 20 mm
 - o přebroušení opravy bruskou s diamantovým kotoučem
 - Provedení celoplošné vrstvené epoxidové stěrky
 - o příprava podkladní konstrukce bezprašným tryskáním, popř. broušením bruskou s odsáváním prachu
 - o odstranění prachu průmyslovým vysavačem
 - o tmelení spár a případných trhlin epoxido-křemičitým tmelem
 - o provedení penetračně nosné vrstvy na bázi epoxidové pryskyřice s následným posypem křemenným pískem
 - o strojní přebroušení a odstranění prachu
 - o provedení finální uzavírací jemně protiskuzové povrchové vrstvy na bázi epoxidové pryskyřice v odstínu shodném s již dokončenou podlahou
 - Výměna vrat dílny
 - o demontáž stávajících dřevěných vrat
 - o úprava stávajících špalet zdícím materiálem dle potřeby pro osazení nových vrat
 - o povrchová úpravy upravených špalet
 - o dodávka a montáž nových vrat, vč. přikotvení a seřízení.
- c) Součástí předmětu díla je i bezplatné zaškolení obsluhy nových vrat (až 6 osob delegovaných objednatelem). Školení bude zahrnovat minimálně
 - seznámení s obsluhou (ovládáním) vrat
 - seznámení s BOZP při používání a obsluze (ovládání) vrat
 - s rozsahem provádění běžné údržby vrat (povinnosti vlastníka - uživatele vrat – jaké části vrat, jakým způsobem a v jakých intervalech se mají kontrolovat a jaký je rozsah běžné údržby zajišťovaný vlastníkem vrat)
 - s vedením potřebné administrativy předepsané pro bezpečné užívání vrat
 - vystavení protokolu o zaškolení obsluhy, ve kterém bude uveden jmenný soupis všech proškolených osob, jejich vlastnoruční podpisy a rozsah jejich proškolení
- d) Ostatní součásti předmětu díla
Součástí díla je i příprava díla na předání objednateli. Zhotovitel před převzetím provede úklid všech prostor, které byly dotčeny stavebními pracemi. Vlastní dílo bude předáno čisté (suchou i mokrou cestou očištěné), zbavené všech transportních nebo ochranných montážních obalů, reklamních či popisných štítků atd. Dále zajistí úklid všech prostor, které znečistil při přesunu či skladování materiálu a odpadu, resp. při stěhování materiálu či nářadí, resp. při pojezdu strojů a vozidel apod. Zhotovitel k převzetí připraví dokladovou část v rozsahu požadovaném v odstavci 6.1. této smlouvy. Požadované doklady budou opatřeny číselným seznamem, každý doklad bude označen příslušným pořadovým číslem dle seznamu. Náklady spojené s předáním díla má zhotovitel zahrnutý v ceně za dílo.

Součásti předmětu díla jsou dále specifikovány i ve VOP, zejména pak v části V. a v části VI. těchto podmínek. Náklady na plnění těchto součástí díla má zhotovitel zahrnutý v ceně za dílo.

Zhotovitel je povinen provést všechny práce, které jsou obsaženy v této smlouvě o dílo a ve VOP. V případě rozporu mezi uvedenými dokumenty je jejich prioritou následující:

- 1) smlouva o dílo
- 2) VOP

Všechny výše uvedené součásti předmětu díla má zhotovitel naceněny v ceně díla uvedené v odstavci 3.1.

3. Cena za dílo

3.1.

Cena pro rozsah předmětu díla dle článku 2. této smlouvy je stanovena jako nejvýše přípustná takto:

Celková cena bez DPH:	337 262,00 Kč
DPH 21%:	70 825,02 Kč
Celková cena včetně DPH 21%:	408 087,02 Kč

slovy: Čtyřistaosm tisíc osmdesát sedm korun českých 2/100

3.2.

Cena za dílo uvedená v odstavci 3.1. je nejvýše přípustná. Opravy podlahy budou účtovány dle skutečně provedených m² apod. Jednotkové ceny jsou uvedeny v příloze č. 2 této smlouvy (cenová nabídka č. 19 107). Skutečně provedené výměry oprav podlahy budou odsouhlaseny mezi objednatelem a zhotovitelem.

3.3.

Objednatel prohlašuje, že majetek, který objednatel pořídí provedením předmětu díla, není objednatelem ani částečně používán k ekonomické činnosti a ve smyslu informace GFŘ a MFČR ze dne 9. 11. 2011 nebude pro výše uvedené dílo aplikován režim přenesené daňové povinnosti podle § 92a zákona o DPH.

3.4.

Cena za dílo uvedená v odstavci 3.1. zahrnuje i všechny náklady zhotovitele související s realizací předmětu díla jako např. veškerou dopravu, přesuny hmot, případný pronájem a provoz zdvihacích zařízení a lešení, odvoz a likvidaci vzniklého odpadu vč. případných poplatků za skládku, vedlejší rozpočtové náklady, kompletační a koordinační činnost, zajištění BOZP a požární ochrany v místě provádění prací, průběžný a závěrečný úklid pracoviště a všech ploch a objektů znečištěných při provádění prací (jejich uvedení do předchozího stavu) apod.

4. Termín plnění

4.1.

Termín plnění:

Zahájení plnění: po podpisu smlouvy o dílo

Dílčí termíny plnění:

- předání staveniště: dle požadavku zhotovitele, nejpozději do 19.8.2019
- ukončení stavebních prací: do 30.9.2019
- předání a převzetí díla, odstranění vad a nedodělků: do 4.10.2019
- termín administrativní dokončení díla: do 4.10.2019

Termín ukončení plnění: 4.10.2019

4.2.

S ohledem na rozsah prací nepožaduje objednatel po zhotoviteli zpracování harmonogramu prací.

4.3.

Zhotovitel respektuje, že veškeré práce budou probíhat za plného provozu objektu, resp. areálu a postup provádění jednotlivých dílčích prací bude předem konzultovat a odsouhlasovat si s objednatelem.

5. Platební podmínky, pojištění, smluvní pokuty

5.1.

Objednatel požaduje pro plnění předmětu smlouvy po zhotoviteli pojistnou smlouvu, jejímž předmětem je pojištění odpovědnosti za škodu způsobenou dodavatelem třetí osobě min. ve výši 2 mil. Kč, přičemž toto pojištění bude zhotovitel povinen udržovat po celou dobu provádění díla.

5.2.

Zálohové platby nebudou objednatelem poskytovány.

5.3.

Smluvní pokuty:

Při nesplnění dílčího termínu plnění uvedeného v odstavci 4.1 (termín ukončení stavebních prací) je objednatel oprávněn uplatnit stejnou smluvní pokutu jako při neplnění termínu dokončení díla, která je uvedena v článku 2, části XX ve VOP.

Objednatel je oprávněn uplatnit smluvní pokutu až do výše 1 tis. Kč za každý zjištěný opakovaný případ (po předchozím upozornění) neprovedení či nesplnění výše uvedených požadavků uvedených v odstavcích 7.2., 7.3., 7.7. Uplatněním smluvní pokuty nebude dotčeno právo objednatele na náhradu škody či právo požadovat provedení či splnění výše uvedených požadavků. Každý zjištěný případ neprovedení či nesplnění výše uvedených požadavků ze strany zhotovitele objednatel zašle zhotoviteli písemnou formou do datové schránky a e-mailem.

Zhotovitel je povinen zabezpečit splnění všech opatření pro zajištění bezpečnosti práce dle části XIII. VOP.

V případě, že objednatel zjistí neplnění uvedených opatření či jejich porušování bude objednatel požadovat po zhotoviteli za každý zjištěný opakovaný případ (po předchozím upozornění) neplnění či porušování výše uvedených opatření smluvní pokutu ve výši 2 tis. Kč. Každý zjištěný případ neplnění či porušování výše uvedených opatření ze strany zhotovitele objednatel zašle zhotoviteli písemnou formou do datové schránky a e-mailem. Uplatněním smluvní pokuty nebude dotčena povinnost zhotovitele provést neprodlenou nápravu ani nárok objednatele na uplatnění náhrady vzniklé škody.

Ostatní smluvní pokuty jsou uvedeny ve VOP, v části XX.

6. Předání díla

6.1.

K předání díla zhotovitel doloží:

- prohlášení o shodě či atesty na všechny dodané výrobky a použité materiály, zejména na:
 - použitou nátěrovou hmotu na bázi epoxidové pryskyřice
 - použitý nátěrový systém
 - materiál použitý na tmelení prasklin a vyplnění lokálních nerovností
- technickou dokumentaci (vč. návodu k obsluze a údržbě) k novým vratům
- doklad o proškolení obsluhy
- doklady prokazující speciální vlastnosti následujících výrobků, materiálů či konstrukcí:
- odolnost nátěrového systému proti olejům
- doklad o řádné likvidaci odpadu.

7. Další smluvní ujednání

7.1.

Upřesnění rozsahu oprávnění osob zastupujících jednotlivé smluvní strany:

Osoby oprávněné předat a převzít staveniště:


za objednatele

Jan Hrdina, pracovník oddělení správy nemovitého majetku

tel.: 607 033 066

e-mail na uvedené osoby objednatele: krpl.osm@pcr.cz

za zhotovitele

 stavbyvedoucí

e-mail:



Protokol (zápis) o předání a převzetí staveniště musí být podepsán všemi uvedenými osobami.

Osoby oprávněné předat a převzít dílo:

za objednatele

Ing. David Pokorný, vedoucí oddělení správy nemovitého majetku

tel.: 724 802 351

Jan Hrdina, pracovník oddělení správy nemovitého majetku
e-mail na uvedené osoby objednatele: krpl.osm@pcr.cz
za zhotovitele

tel.: 607 033 066

 stavbyvedoucí
e-mail:



Protokol (zápis) o předání a převzetí díla musí být podepsán všemi uvedenými osobami.

7.2.

Zázemí staveniště (kanceláře, šatny, WC):

S ohledem na rozsah a charakter prací nebude zhotoviteli vyčleňován prostor pro umístění buněk, pro zřízení kanceláře ani šaten. Zhotovitel bude moci využívat WC v objektu č. p. 698 v prostoru autodílen.

Prostory pro skladování:

Pro skladování materiálu, nářadí, odpadu apod. může zhotovitel použít prostory za skladem ekonomického oddělení Liberec (za objektem č. p. 698. Zde bude i prostor pro umístění kontejneru pro stavební odpad. Vyčleněné prostory jsou zhotoviteli poskytnuty za předpokladu, že zhotovitel zajistí bezpečné uložení a manipulací nepoškodí majetek objednatele. Zhotovitel je povinen si zajistit zabezpečení skládek na své náklady.

Skladování materiálu a odpadu ze stavby musí být minimalizováno.

Přístup pracovníků a příjezd vozidel na staveniště:

Na staveniště budou pracovníci zhotovitele vstupovat přes hlavní vstup pro veřejnost, který se nachází v objektu č. p. 589, kde bude uložen seznam osob vč. čísel dokladů totožnosti. Každý pracovník zhotovitele je povinen se nahlásit ostraze areálu či pověřenému pracovníkovi objednatel. Ostraha areálu či pověřený pracovník objednatel je oprávněn vyžádat si ke kontrole doklad totožnosti pracovníka zhotovitele. Z objektu se pracovníci zhotovitele přesunou nejkratší cestou na staveniště v objektu č. p. 698.

Příjezd na staveniště je vjezdem přes nákladní vrátnici, kde bude uložen seznam osob vč. čísel dokladů totožnosti a seznam dopravních prostředků a pracovních strojů zhotovitele vč. RZ. Každý pracovník zhotovitele je povinen se nahlásit ostraze areálu či pověřenému pracovníkovi objednatel.

Pohyb osob zhotovitele v objektech a na pozemcích objednatele mimo staveniště a uvedené přístupové prostory je zakázán. Pohyb vozidel zhotovitele na pozemcích objednatele mimo uvedené příjezdy je zakázán.

Zhotoviteli nebudou vyčleňována žádná parkovací místa na veřejné komunikaci. Objednatel není povinen zajistit parkovací místa ani na svých pozemcích. Stání pro vozidla zásobující stavbu budou vyčleněna při předání a převzetí staveniště na pozemku p. č. 2095/1 v k. ú. Liberec. Zásobování stavby nesmí bránit provozu vozidel Policie ČR ani eskortování zadržených osob.

Napojovací bod elektro:

Napojovací bod elektro bude v prostoru autodílen. Přesné určení napojovacího bodu bude provedeno při předání a převzetí staveniště. Objednatel nevyžaduje osazení měření spotřebované elektrické energie.

Napojovací bod vody:

Napojovací bod vody bude v prostoru autodílen. Přesné určení napojovacího bodu bude provedeno při předání a převzetí staveniště. Objednatel nevyžaduje osazení měření spotřebované vody.

7.3.

Na veškerý odpad, který vznikne při provádění prací, si zhotovitel zajistí svoji vlastní nádobu. Odpad nebude vyhazován do popelnic a kontejnerů objednatele ani do veřejně přístupných odpadkových košů. Likvidaci odpadu si zhotovitel zajistí na vlastní náklady.

Případné přerušení či omezení dodávky vody, plynu, elektřiny, tepla pro objekty objednatele či funkce slaboproudých vedení a zařízení pro objekty objednatele z důvodu realizace prací na předmětu díla je možné provádět pouze po předchozím souhlasu objednatele.

Zhotovitel bude na své náklady provádět průběžný úklid prostor objektu a areálu, které nejsou součástí staveniště, avšak budou znečištěny např. při navážení materiálu, prachem z prováděných prací, sutí atd.

Zhotovitel bude respektovat přísný zákaz kouření v areálu mimo míst k tomu vyhrazených.

Provádění prací bude zhotovitele primárně směřováno na pracovní dny v týdnu od 7,00 h do 15,30 h. Případné prodloužení pracovních směn je nutno konzultovat se zástupci objednatele, přičemž objednatel není povinen prodloužení zajistit.

7.4. -

S ohledem na charakter prací na díle není zhotovitel povinen vést stavební ani montážní deník.

7.5.

Zhotovitel předá zástupci objednatele nejpozději při předání a převzetí staveniště seznam pracovníků na stavbě vč. čísel průkazů totožnosti, dále budou předány identifikační údaje veškerých vozidel a stavební techniky, která se bude pohybovat po areálu objednatele.

7.6.

Pokud není objednatelem výslovně uvedeno jinak, je zhotovitel povinen použít pro realizaci předmětu díla pouze nové, nerecyklované, nepoškozené materiály či výrobky výhradně I. jakosti, pokud objednatel nerozhodne jinak. Stejně omezení platí i pro použití materiálů a výrobků, které byly před prodejem využity jako výstavní předváděcí apod. zboží.

Zhotovitel je povinen předložit objednateli, resp. technickému dozoru stavebníka (TDS) doklady o veškerých použitých výrobcích, materiálech a technologiích. Objednatel, resp. TDS je oprávněn si tyto doklady vyžádat před zabudováním, resp. použitím či aplikací, během zabudování (použití či aplikace) nebo po zabudování (použití či aplikaci). Doklady musí jednoznačně prokazovat splnění smlouvou o dílo předepsaných parametrů. Pokud nebude zhotovitelem jednoznačně prokázáno, že použité výrobky, materiály a technologie splňují smlouvou o dílo požadované parametry nebo se nejedná o výrobky, materiály a technologie smlouvou o dílo přímo předepsané, je objednatel oprávněn zamítnout jejich použití (a to i v případě, že je zhotovitel již objednal, uhradil či dovezl na stavbu apod.) či je objednatel oprávněn požadovat jejich odstranění v případě, že byly zhotovitelem již zabudovány, resp. použity či aplikovány. Vzniklé náklady plynoucí ze zamítnutí či odstranění výrobků, materiálů či technologií hradí zhotovitel.

7.7.

Zhotovitel dále stanovuje zodpovědnou osobu

 stavbyvedoucí

e-mail:



e-mail:



Zodpovědná osoba zhotovitele bude trvale přítomna v objektu při provádění prací, a to i v případě, že práce budou prováděny pouze podzhotovitelem. Tato osoba bude pověřena zápisem do protokolu o předání staveniště a změna zodpovědné osoby bude možná pouze po písemném odsouhlasení objednatelem. Tato osoba bude mj. zodpovědná za koordinaci prací prováděných zhotovitelem i prací prováděných podzhotoviteli a bude pověřena ke komunikaci se zástupci objednatele.

8. Závěrečná ustanovení

8.1

Tuto smlouvu je možno měnit a doplňovat pouze formou písemných očíslovaných dodatků odsouhlasených oběma smluvními stranami. Dodatky by poté tvořily nedílnou součást této smlouvy.

8.2

Tato smlouva je vyhotovena ve 3 stejnopisech. Objednatel obdrží 2 stejnopisy, zhotovitel obdrží 1 stejnopis.

8.3

Tato smlouva je platná dnem jejího podpisu oběma smluvními stranami a účinná uveřejněním v Registru smluv.

8.4

Statutární zástupce zhotovitele současně prohlašuje, že zhotovitel je existujícím právním subjektem dle záhlaví této smlouvy a zároveň je oprávněn tuto smlouvu takto sjednat a podepsat.

8.5

Záležitosti, které nejsou upraveny v této smlouvě, budou řešeny dle VOP, které jsou přílohou č. 1 této smlouvy o dílo.

8.6

Pro účely interpretace smluvních podmínek je prioritou dokumentů následující:

- 1) Smlouva o dílo
- 2) VOP.

8.7

Vztahy neupravené touto smlouvou se řídí platným právním řádem ČR.

8.8.

Smluvní strany se dohodly, že zachovají mlčenlivost o podmínkách této smlouvy i skutečnostech, s nimiž se seznámí při plnění smluvních povinností.

8.9

Zhotovitel souhlasí s tím, aby subjekty oprávněné dle zákona č. 320/2001 Sb., o finanční kontrole ve veřejné správě a o změně některých zákonů (zákon o finanční kontrole), ve znění pozdějších předpisů, provedly finanční kontrolu závazkového vztahu vyplývajícího ze smlouvy.

8.10

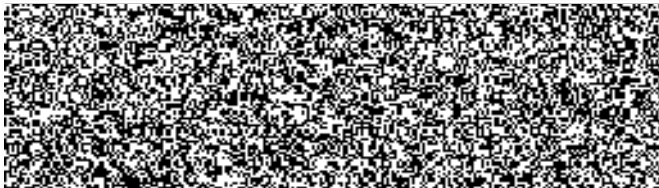
Obě smluvní strany si řádně přečetly znění smlouvy a bez výhrad s ní souhlasí, což potvrzují svými podpisy.

Přílohy:

- 1) VOP
- 2) Cenová nabídka č. 19 107

V Liberci dne: 24-07-2019

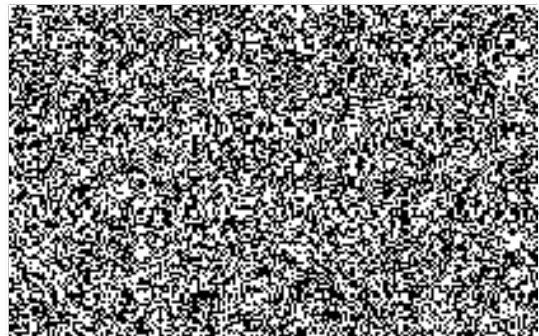
objednatel:



vedoucí oddělení správy nemovitého majetku

V Turnově dne:

23.7.2019



FLIMEX

Flimex s.r.o., Šlikova 1235, 511 01 Turnov

IČ: 27467627, DIČ: CZ27467627

mob:  info@flimex.cz, www.flimex.cz

Flimex s.r.o.

Šlikova 1235, 511 01 Turnov

tel/fax: +420 481 325 838

mob: +420 608 257 298

email: info@flimex.cz

www.flimex.cz

IČO: 27467627

DIČ: CZ 27467627

bankovní spojení: KB Turnov

číslo účtu: 35-3524550277/0100

Zapsáno Krajským soudem v Hradci Králové,
oddíl C, vložka 20739

**Česká republika – Krajské ředitelství
policie Libereckého kraje**

Náměstí Dr. E. Beneše 24

460 32 Liberec 1 - Staré Město

tel: 607 033 066

mail: krpl.osm@pcr.cz

k rukám: -p. Jana Hrdiny

V Turnově, 19.6.2019

**Cenová nabídka č. 19 107 na provedení
stavebních úprav v dílně pneuservisu
v areálu Pastýřská v Liberci**

Na základě získaných informací si Vám společnost Flimex s.r.o. dovoluje předložit technickou a cenovou nabídku na zhotovení podlahové plochy.

➤ **Technické řešení – předmět prací - stanovení ceny**

Pol.	A) STAVEBNÍ ÚPRAVY		množství	cena za jednotku	174 475,00
1	Demotáž a likvidace stáv. dřevěných vrat	kpl	1	8.200,00	8200,00
2	Demontáž a likvidace ocelových úhelníků po obvodu montážní jámy	mb	15	274,00	4120,00
3	D + M suchého hutněného zásypu montážní jámy recyklátem suti	m3	5	2.502,50	12510,00
4	D + M propojovací ocel. výztuž se stáv. beton. podlah. deskou cca po 30 cm	kpl	1	4.030,00	4030,00
5	D + M síť KARI 6 x 100 x 100 v jedné vrstvě vč. přesahů,	m2	6	330,00	1980,00
6	D + M betonové mazaniny tř. C 20/25 zavlhlá směs, tl. 0,15 m, strojově hlazené pod stěrku, vč. separační fólie	m3	1,5	9.040,00	13560,00
7	D + M zdivo z cihel YTONG tl.250 mm, oboustr. : lepidlo, perlínka , štuk	m2	6,6	3.928,20	25925,00
8	D + M sekčních vrat METALO 3,5 x 3,3 m s personálními dvířky , vč. kotevní konstrukce	kpl	1	101450,00	97450,00
9	Manipulace, doprava	kpl	1	6.700,0	6700,00
	B) POVRCHOVÁ ÚPRAVA PODLAH			CELKEM	87872,00
10	Lokální opravy epoxidovým plastbetonem do 15 m2	m2	Cca 20 m2	1 615,00	32300,00
11	Celoplošně - vrstvená epoxidová stěrka RAL7001	m2	66,0	842,00	55572,00
	CELKEM STAVEBNÍ ÚPRAVY A ÚPRAVA PODLAH				262 347,00
12	Odstranění úhelníků zapuštěných do podlah (po heveru) vč. souvisejících prací	kpl	1	13.000,00	13000,00
	Dopočítání plochy garáží				
13	Lokální opravy plochy garáží I. etapa	M2	39	1485	57915,00
	TZN CELKEM (bez odstranění úhelníků)				324262,00

Předpokládaná realizace betonové podlahy ve 2 etapách :

1. etapa = stavební úpravy a dodávka sekčních vrat
2. etapa = povrchová úprava podlahové plochy

Mezi 1. a 2. etapou je nutná technologická přestávka k vyžrání betonu, předpokl. 2 týdny.

Všeobecné podmínky plnění díla:

- **podkladní konstrukce zajištěná poptávajícím vč. zajištění příjezdové konstrukce pod betonované konstrukce** – stabilní podloží z hrubé a jemnozrnné hutněné sypaniny ($E_{def,2} = \min. 80 \text{ MPa}$, $E_{def,2}/E_{def,1} = \max. 2,3$) s vrchní frakcí max. 0 – 4 mm, v úrovni minus tloušťka konstrukce, s obvodovými stěnami nebo bedněním , chráněná proti povětrnostním vlivům, s nemožností vjezdu pro autodomchávače a ostatní mechanizace přímo na plochu. Nabízející nezodpovídá za poruchy konstrukcí dle této nabídky způsobené nevhodnými klimatickými podmínkami, vynuceným přerušením prací v nočních hodinách ze strany třetí osoby (např.

POLICIE ČR), dodatečným dotvarováním podkladní konstrukce prováděné objednatelem nebo vlivem skrytých vad nepatrných při prohlídce objektu

- **pod ovrstvovaně konstrukce** – stabilní hydroizolovaný/podsklepený beton, pevnost min. 25 MPa, povrchově přídržný, odtrhová pevnost min. 1,5 MPa, nekontaminovaný, rovný dle DIN 18202, tabulka 3, rádek 3 (není-li řečeno jinak)
- nabízející nezodpovídá za poruchy konstrukcí dle této nabídky způsobené destrukcí stávající podlahového souvrství nebo vlivem skrytých vad nepatrných při prohlídce objektu
- **zatížení konstrukce**
 - odpovídající podloží a poptávané konstrukci
 - bez chemického zatížení kromě běžných mycích prostředků
- **celodenní min. teploty konstrukce a okolí při realizaci a zrání díla**
 - příprava, izolace, betonáž: + 5 st. C až + 20 st. C
- **upozornění**
 - při nedodržení výše uvedených aplikačních podmínek může dojít k poruchám polymerace, ke zbělení epoxidových pryskyřice a ke tvorbě pórů popř. lunek
- **kvalita díla**
 - tvrdovsyp, beton pro přejímku následných povrchů či následně neošetřený beton – rovinnost dle DIN 18 202, tabulka 3, rádek 3 (v 95% plochy, s napojením na okolní konstrukce)
 - nabízející upozorňuje, že rozměrovou stálost a prvotní i neolamování hran řezaných a vyplněných smršťovacích spár, neoddělování event. výplně od stěn spár, nepřítomnost kaveren po hrubých zrnech tvrdovsypu, lokálně vystupující drátkové výztuže, smršťovacích trhlin a sítě mikrotrhlin v rámci dilatačních polí a dokonalou stejnobarevnost, čistitelnost, nenásákavost a bezprašnost povrchu podlahové konstrukce zajišťuje pouze bezespárá syntetická podlahová povrchová úprava – výše uvedené typy případných poruch jsou standardní vlastností poptávané konstrukce a nevztahuje se na ně záruka
- **kontrola dávkovaného množství ocelové či polypropylenové rozptýlené výztuže**
 - nabízející upozorňuje, že z jeho strany jediným akceptovatelným možným místem kontroly množství dávkované rozptýlené výztuže jest místo dávkování rozptýlené výztuže a jediným prokazatelným parametrem množství zadávkované rozptýlené výztuže jsou nabízejícím i poptávajícím oboustranně odkontrolovaná zadávkovaná balení, přičemž poptávajícímu bude umožněna fyzická kontrola po celou dobu přípravy směsi
 - zkoušky post (jakýmkoli způsobem v nezatuhlém či zatuhlém stavu na místě ukládky směsi) jsou neakceptovatelné; dále nabízející upozorňuje, že směs s rozptýlenou výztuží bude s ohledem na její výrobu a zpracování vykazovat nerovnoměrné rozptýlení výztuže
- **kontrola množství vystupující ocelové rozptýlené výztuže**
 - nabízející upozorňuje, že vystupující vlákna z povrchu drátkobetonové desky jsou z technologického důvodu nevyhnutelnou skutečností a v počtu 3 ks/m² jsou akceptovatelným standardem, případnou přemíru ocelových vláken je možno z povrchu desky mechanicky odstranit a vzniklé kaverny zapravit cementovým nebo epoxidovým tmelem
- **poskytované záruky**
 - 36 měsíců od předání a převzetí díla
- **fakturace díla**
 - dle skutečně provedených jednotek, se splatností 14 dní od předání a převzetí díla
 - k ceně je nutné připočíst DPH v souladu s platnými předpisy
- **provádění díla/ platnost nabídky**
 - po vystavení objednávky/ SOD s odkazem na číslo a datum nabídky, bez nutnosti zimních opatření spojených s realizací díla
 - termín realizace dle potřeby poptávajícího
- **poznámky**
 - při provádění prací může dojít k úniku hluku a výparů ze syntetických materiálů a cementového šlemtu a prachu – nabízející za vzniklé náklady spojené z jejich odstraněním z interiéru budov, strojních a jiných zařízení či výrobků a za úhradu případných následných škod s úniky spojených
 - přerušení prací a s nimi spojené náklady uhradí poptávající jako víceprací
 - poptávající umožní na své náklady nabízejícímu v prostoru stavby omytí autodomíchávačů, čerpadla a ostatních strojů a nástrojů zhotovitele od zbytků betonových směsí
 - použité materiály jsou zpracovány dle vnitropodnikových předpisů nabízejícího
 - poptávající poskytne nabízejícímu bezplatně připojku elektro 220 V, 380 V/ 16 A, 32 A a vody
 - smršťovací spáry budou nařezány dle návrhu objednatele, možné další dodatečně vzniklé trhliny nebudou předmětem případné reklamace a nevztahuje se na tyto záruka

Doufáme, že Vás naše cenová nabídka zaujala a těšíme se na další spolupráci