



EVROPSKÁ UNIE
Evropský fond pro regionální rozvoj
Integrovaný regionální operační program



MINISTERSTVO
PRO MÍSTNÍ
ROZVOJ ČR

SMLOUVA O DÍLO

“SOŠ a SOU Kralupy nad Vltavou - stavební práce “ část A: Malé stavební úpravy

Číslo objednatele: 446/2019/SOCME

Tato **SMLOUVA O DÍLO** (dále jen „**Smlouva**“) je uzavřena ve smyslu ustanovení § 2586 a násl. zákona č. 89/2012 Sb., občanský zákoník, ve znění pozdějších předpisů (dále jen „**Občanský zákoník**“)

MEZI

Sřední odborná škola a Sřední odborné učiliště, Kralupy nad Vltavou, Cesta brigádníků 693

se sídlem: Cesta brigádníků 693, Kralupy nad Vltavou, 278 01
zastoupená: Mgr. Dagmar Binkovou, ředitelkou příspěvkové organizace
IČ: 00641014
DIČ: CZ 00641014
Bankovní spojení: Komerční banka
Číslo účtu: 8538171/0100

NA STRANĚ JEDNĚ (DÁLE JEN „**Objednatel**“)

A

jméno: Starmont, s.r.o.
sídl: Holečkova 789/49, Smíchov, 150 00 Praha 5
zastoupenou: René Bělochem
IČO: 25146386
DIČ: CZ25146386
bankovní spojení: česká spořitelna, a.s.
číslo účtu: 128633309/0800
zapsanou v obchodním rejstříku vedeném u Městského soudu v Praze sp. zn. 53473, vložka C
zástupce pro věcná jednání: René Běloch

NA STRANĚ DRUHĚ (DÁLE JEN „**Dodavatel**“)

OBJEDNATEL A DODAVATEL SPOLEČNĚ JEN „**Smluvní strany**“
NEBO JEDNOTLIVĚ „**Smluvní strana**“.



1. ÚČEL SMLOUVY

- 1.1 Tato smlouva se uzavírá za účelem realizace zakázky malého rozsahu na stavební práce s názvem „SOŠ a SOU Kralupy nad Vltavou - stavební práce- část A: Malé stavební úpravy (dále jen „Veřejná zakázka“) vyhlášené Objednatelem jako veřejným zadavatelem, pro něhož byla jako nejvhodnější nabídka vybrána nabídka Dodavatele.
- Dodavatel se zavazuje k provedení díla - stavby **SOŠ a SOU Kralupy nad Vltavou - stavební práce** podle položkového rozpočtu, který vypracoval Ing. Miroslav Zápotocký, SOŠ a SOU Kralupy nad Vltavou, a který tvoří přílohu této smlouvy.
- 1.2 Dodavatel prohlašuje, že je přímo či prostřednictvím svých poddodavatelů držitelem všech potřebných oprávnění a povolení k realizaci předmětu veřejné zakázky a že disponuje vybavením, zkušenostmi a schopnostmi potřebnými k včasné a řádné realizaci předmětu této smlouvy.
- 1.3 Tato Smlouva je součástí realizace projektu Objednatele s názvem: „ITI - PMO, reg. č.: CZ.06.2.67/0.0/0.0/16_066/0006440 (dále jen „projekt“), na který byla schválena dotace Evropské unie z Operačního programu „Integrovaný regionální operační program – Infrastruktura pro vzdělávání – integrované projekty ITI“- číslo výzvy 66“
- 1.3.1 Podmínky čerpání dotace upravuje dokument s názvem Integrovaný regionální operační program, Obecná pravidla pro žadatele a příjemce a Specifická pravidla pro žadatele a příjemce. Výzva č. 66 - Infrastruktura pro vzdělávání – integrované projekty ITI dostupná na:
http://strukturalni-fondy.cz/getmedia/ab644593-6889-4818-a10a-670b62a519e6/Obecnapravidla-IROP_vydani-1-10_cistopis_1.pdf?ext=.pdf
https://www.dotaceeu.cz/getmedia/e36137dd-8ade-4c7d-9eb3-8da99cb4e41c/Specificka-pravidla_vyzva-c-66-2-4_ITI_verze-1-2.pdf?ext=.pdf (dále jen „Dotační pravidla“).
- 1.4 Dodavatel byl Objednatelem výslovně upozorněn na to, že pro čerpání dotace Objednatelem k úhradě stavebních úprav dle této smlouvy, je nutné splnit zejména následující povinnosti:
dodržet způsob fakturace sjednaný touto smlouvou,
dodržet sjednaný termín dodání a převzetí zboží/staveniště,
jakož i další povinnosti v Dotačních pravidlech uvedené.
- 1.5 Dodavatel prohlašuje, že byl s Dotačními pravidly před podpisem této smlouvy seznámen. Dodavatel se zavazuje provést stavební úpravy tak, aby Objednatel Dotační pravidla mohl dodržet. Dodavatel bere na vědomí, že nedodržení jakékoli z výše uvedených povinností může ohrozit a/nebo znemožnit čerpání dotace Objednavatelem a/nebo může mít za následek poskytnutí dotace v nižší výši a/nebo Objednatel bude povinen již poskytnutou dotaci či její část vrátit, a dále zaplatit sankce v podobě úroku z prodlení.
- 1.6 Pokud dojde pro porušení jakékoli z povinností Dodavatele sjednaných touto smlouvou z důvodu přičitatelného Dodavateli k některému z důsledků popsanych v předchozí větě, zavazuje se Dodavatel uhradit Objednateli veškeré újmy, zejména zaplatit neposkytnutou dotaci, její část či vrácenou dotaci či její část a náklady vynaložené na projektového manažera, které Objednateli v důsledku porušení povinností Dodavatelem vzniknou.
- 1.7 Dodavatel dále prohlašuje, že před podáním nabídky na plnění veřejné zakázky realizované touto smlouvou prověřil, že předložené podklady týkající se předmětu smlouvy nemají zjevné vady a



nedostatky, neobsahují nevhodná řešení, materiály a technologie, a že dílo je tak možno realizovat za jím nabídnutou smluvní cenu uvedenou v článku IV. této smlouvy.

2. PŘEDMĚT SMLOUVY

- 2.1 Předmětem Smlouvy je povinnost Dodavatele provést dílo spočívající v realizaci stavebních prací ve Střední odborné škole a Středním odborném učilišti, Kralupy nad Vltavou, Cesta brigádníků 693 dle specifikací stavebních prací a slepých položkových rozpočtů, které jsou součástí této smlouvy. Před započítím stavebních prací v rámci přípravy staveniště Dodavatel po dohodě s Objednavatelem zajistí stanoviště tak, aby co nejméně časově narušil případný chod školy, a aby bylo v co největší míře zabráněno pronikání prachu a nečistot ze stavební činnosti do výukových prostor a byla zabezpečena bezpečnost žáků a zaměstnanců školy (přepažení ochrannými fóliemi). Zároveň je Dodavatel povinen zabezpečit provádění Díla tak, aby při realizaci díla nedošlo k omezení sousedních objektů nad rámec prováděných prací. Musí být zachována průjezdnost stávajících komunikací nebo jinak zajištěna přístupnost všech objektů, zejména pro integrovaný záchranný systém a zajištění dopravní obslužnosti všech výstavbou dotčených obcí.
- 2.2 Předmětem Smlouvy je tedy povinnost Dodavatele provést dílo spočívající v realizaci stavebních úprav v budovách Střední odborné školy a Středního odborného učiliště, Kralupy nad Vltavou, Cesta brigádníků 693 a ekologické odstranění odpadů vzniklých při této činnosti v sídle Objednatele dle požadavků Objednatele stanovených dále v této Smlouvě a vyplývajících ze zadávacích podmínek na Veřejnou zakázku a vyplněného a naceněného slepého položkového rozpočtu (viz Příloha č. 2 této Smlouvy - dále jen „Dílo“), a to řádně, bez vad a nedodělků, na svůj náklad a nebezpečí.
- 2.3 Dodavatel bere na vědomí, že zhotovení díla bude financováno ze strany objednatel prostřednictvím dotací z veřejných prostředků České republiky a Evropské unie, kterými jsou finanční prostředky rozpočtu Středočeského kraje, státního rozpočtu České republiky a rozpočtu Centra pro regionální rozvoj České republiky, státní příspěvkové organizace. Obě smluvní strany se tedy zavazují dodržet povinnosti, které jim vzhledem k této skutečnosti plynou z platných právních předpisů České republiky a Evropské unie, včetně podmínek upravujících poskytování dotací z Integrovaného regionálního operačního programu. Dodavatel dále bere na vědomí, že realizace díla je financována ze strany objednatel prostřednictvím veřejných prostředků, kterými jsou finanční prostředky rozpočtu Středočeského kraje.
- 2.4 Během realizace Díla bude Dodavatel pořizovat fotodokumentaci provádění Díla včetně jejího předání Objednavateli po skončení provádění díla, a to v rozsahu nezbytném pro posouzení kvality Díla (zejména fotodokumentace skrytých konstrukcí a stavebních prvků). Tato fotodokumentace bude součástí předmětu díla. V případě těch částí a dodávek, které budou v dalším postupu zakryté, nebo se stanou nepřístupnými, je Dodavatel povinen vést podrobnou fotodokumentaci (popř. digitální videozáznam) postihující detailně všechny tyto části. Fotodokumentaci je povinen Dodavatel poříditi rovněž při případném odstranění vad a nedodělků Díla. V případě, že Dodavatel takovou dokumentaci neprovedl, nebo ji provede v nedostatečné podrobnosti, budou strany v případě sporu o kvalitu díla nebo jeho konkrétní části vycházet z dokumentace, kterou si pořídí Objednatel a její obsah bude pro takový případ stranami považován za nesporný.
- 2.5 Pořízenou fotodokumentaci je Dodavatel povinen:
- předat objednateli v jednom vytištěném vyhotovení a jednou v digitální podobě při předání díla a při



případném odstranění vad a nedodělků díla,

- archivovat v jednom vytištěném vyhotovení a v digitální podobě po dobu záruky za jakost díla pro případ kontroly a řešení případných rozporů nebo reklamací.

2.6 Závaznost dokumentace:

V případě eventuálního rozporu v platnosti smluvních dokumentů, jsou dokumenty platné v tomto pořadí: 1) text smlouvy, 2) položkový rozpočet, 3) nabídka Dodavatele na veřejnou zakázku s názvem „SOŠ a SOU Kralupy nad Vltavou - stavební práce-část A: Malé stavební úpravy“ (dále jen „Veřejná zakázka“), 4) zadávací dokumentace Veřejné zakázky.

- 2.7 Dodavatel prohlašuje, že vypracoval nabídku na Dílo úplně a beze zbytku a že provedl kontrolu součástí jednotlivých položek soupisu prací. Jeho nabídka obsahuje všechny materiály, práce a postupy a technologie, které jsou potřebné ke zhotovení Díla. Vznikne-li v průběhu provádění Díla potřeba doplnit smlouvu o Dílo o další materiály, práce postupy a technologie nese toto navýšení Dodavatel. Pouze v případě, že jejich potřeba vznikla v důsledku okolností, které Objednatel jednající s náležitou péčí nemohl předvidat, postupuje se podle zákona č. 134/2016Sb., o zadávání veřejných zakázek, v platném znění, (dále je ZZVZ). Postup pro zadávání dodatečných stavebních prací je stanoven v části 4.8 této smlouvy. Existenci těchto okolností prokazuje Dodavatel.

- 2.8 Součástí Díla jsou i práce v této smlouvě výslovně nespecifikované, které však jsou k řádnému provedení Díla nezbytné a o kterých Dodavatel vzhledem ke své kvalifikaci a zkušenostem měl, nebo mohl vědět. Provedení těchto prací však v žádném případě nezvyšuje cenu Díla.

- 2.9 Předmětem této Smlouvy je dále povinnost Objednatele zaplatit Dodavateli za řádně a včas provedené Dílo cenu ve výši a za podmínek stanovených v čl. 4 této Smlouvy.

3. DOBA A MÍSTO PLNĚNÍ

- 3.1 Dodavatel je povinen provést Dílo v následujících termínech:

Zahájit stavební úpravy po protokolárním předání staveniště a dokončení nejpozději do 7 měsíců od protokolárního předání staveniště.

Maximální přípustný termín pro dokončení veřejné zakázky z hlediska poskytnutí dotace je 31.3.2020.

- 3.2 Přesný termín zahájení prací oznámí Dodavatel Objednateli. Převzetí staveniště Dodavatelem se uskuteční v den zahájení prací. V případě, že Dodavatel nezahájí práce v dohodnutém termínu, je Objednatel oprávněn od této smlouvy odstoupit.

- 3.3 Dodavatel může provést dílo před sjednanou dobou.

- 3.4 Objednatel připouští možnost dohody o přiměřeném prodloužení doby plnění, pouze v těchto případech:

- Dojde-li během výstavby ke změně rozsahu a druhu prací na žádost Objednatele, tyto budou mít vždy písemnou formu a budou vždy před jejich provedením odsouhlaseny Radou kraje; a to postupem v souladu s ZZVZ,
- Nebude-li moci Dodavatel plynule pokračovat v pracích z jakéhokoliv důvodu na straně Objednatele; za okolností na straně Objednatele se považují i případná opatření stanoviska či rozhodnutí orgánů státní správy nebo správce sítí, v důsledku kterých se navýší objem prací a dodávek oproti předpokladu stanovenému v projektové dokumentaci a položkovém rozpočtu, to



vše za předpokladu, že taková rozhodnutí, opatření či stanoviska nebudou vyvolána činností či nečinností Dodavatele,

- Zásahu tzv. vyšší moci,
- Dohoda o výše uvedených změnách musí být provedena písemnou formou dodatku ke smlouvě, a to na základě obsahu formuláře, který je označen jako příloha 1 a tvoří nedílnou součást této smlouvy o Dílo. Oznámení o nutnosti prodloužení termínu dokončení Díla musí být provedeno neprodleně, do tří pracovních dnů od okamžiku rozhodného pro potřebu prodloužení termínu, a to písemně nebo elektronicky. Pokud Dodavatel nesplní povinnost písemného oznámení dle předchozího odstavce, je povinen uhradit objednateli smluvní pokutu, která činí 0,5% z celkové ceny díla.

3.5 Změna termínů plnění je možná pouze v případě, že taková změna nemá charakter podstatné změny závazku ve smyslu § 222 ZZZVZ.

3.6 Místem plnění předmětu díla je Střední odborná škola a Střední odborné učiliště, Kralupy nad Vltavou, Cesta brigádníků 693 podle uvedených specifikací a slepých položkových rozpočtů.

4. CENA A PLATEBNÍ PODMÍNKY

4.1 Celková cena za realizaci Díla dle čl. 2.1 této Smlouvy byla stanovena nabídkou Dodavatele podanou v rámci zadávacího řízení na Veřejnou zakázku a činí 1.186.559,- Kč bez daně z přidané hodnoty (dále jen „DPH“). DPH činí v souladu s aktuálně platnou a účinnou právní úpravou [21] %, tedy 249.177,- Kč. Celková cena včetně DPH tedy činí 1.435.736,- Kč (dále jen „Cena“).

4.2 Cena je stanovena pro celý rozsah předmětu plnění této Smlouvy jako cena konečná, pevná a nepřekročitelná. V Ceně jsou zahrnuty veškeré náklady Dodavatele na realizaci Díla, tedy veškeré práce, dodávky, služby, poplatky, výkony a další činnosti nutné pro řádné splnění předmětu této Smlouvy.

4.3 Cenu je možné změnit či překročit pouze v případě změny příslušných právních předpisů upravujících výši DPH (v takovém případě bude účtována DPH ve výši platné k datu uskutečnění zdanitelného plnění) nebo v souladu s čl. 4.8.

4.4 Cena bude Dodavateli hrazena bezhotovostním převodem v české měně na základě faktury, po ukončení prací a řádném předání díla.

4.5 Faktura bude obsahovat náležitosti daňového a účetního dokladu podle zákona č. 563/1991 Sb., o účetnictví, ve znění pozdějších předpisů, a zákona č. 235/2004 Sb., o dani z přidané hodnoty, ve znění pozdějších předpisů, (jedná se především o označení faktury a její číslo, obchodní firmu/název, sídlo a IČO Objednatele, předmět Smlouvy, bankovní spojení, fakturovanou částku bez/včetně DPH) a bude mít náležitosti obchodní listiny dle § 435 Občanského zákoníku. Faktura bude označena evidenčním číslem smlouvy Objednatele (viz záhlaví této Smlouvy). Součástí faktury je Objednavatelem odsouhlasený soupis provedených prací. Bez tohoto soupisu je faktura neúplná.

4.6 Objednatel je oprávněn vrátit fakturu do konce doby splatnosti, pokud bude obsahovat nesprávné náležitosti či údaje nebo pokud požadované náležitosti a údaje nebude obsahovat vůbec. V takovém případě se doba splatnosti zastavuje a nová doba splatnosti počíná běžet ode dne doručení opravené nebo doplněné faktury Objednateli. Objednatel není v takovém případě v prodlení.

4.7 Splatnost faktury je 30 dní ode dne jejího doručení Objednateli. Povinnost Objednatele zaplatit Cenu je splněna odepsáním příslušné částky z účtu Objednatele. Objednatel neposkytuje zálohy. Platby budou probíhat výhradně v Kč (CZK), rovněž veškeré cenové údaje na faktuře budou v této měně.



- 4.8 Cena za Dílo je konečná, ani jedna strana není oprávněna požadovat změnu ceny Díla proto, že si Dílo vyžádalo jiné úsilí nebo jiné náklady než bylo předpokládáno. Dodavatel je povinen poskytnout slevu z ceny Díla za neprovedené práce. V případě, že se jedná o dodatečné stavební práce, původním výkazem výměr nepředpokládané, postupuje se podle § 222 odst. 4-7 ZZVZ, který stanoví podmínky, za kterých se dodatečné práce nepovažují za změnu závazků ze smlouvy. Pokud by rozsah dodatečných stavebních prací byl vyšší, než limity uvedené v § 222 odst. 4-7 ZZVZ, je Objednatel povinen provést nové zadávací řízení a po dobu jeho průběhu nepřipustit změnu závazku z této smlouvy.
- 4.9 Dílo lze provést odlišně proti prováděcí projektové dokumentaci pouze s předchozím písemným souhlasem Objednatele. Před provedením změny Díla oproti prováděcí projektové dokumentaci musí být o rozsahu této změny (věcném i finančním) písemně informován zástupce Objednatele. K této informaci musí být přiloženo stanovisko technického a autorského dozoru Objednatele. Změna Díla oproti prováděcí projektové dokumentaci i v případě, že nebude zvyšovat cenu Díla, musí být schválena poskytovatelem dotace, a postupem podle ZZVZ.
- 4.10 Smluvní strany se dohodly, že při určení změny ceny v souladu s touto smlouvou se bude vycházet z ceny stanovené v položkovém rozpočtu, jsou-li daná činnost, práce či materiál v položkovém rozpočtu zahrnuty. Nejsou-li v položkovém rozpočtu zahrnuty, bude se vycházet z cenové soustavy URS platné v době předložení změn majících vliv na změnu ceny Díla. Nelze-li změnu ceny určit ani tímto způsobem, změní se cena Díla o částku odpovídající ceně prací a materiálů v místě a čase obvyklé.

5. PŘEDÁNÍ A PŘEVZETÍ DÍLA

- 5.1 Smluvní strany se dohodly, že Dílo bude předáno Objednateli najednou jako celek. Dodavatel vyzve Objednatele k převjímacímu řízení nejméně 3 pracovní dny předem. Objednatel zorganizuje předání a převzetí Díla a pořídí zápis (protokol) o převzetí, který musí obsahovat prohlášení o převzetí nebo nepřevzetí Díla a soupis případných vad a nedodělků.
- Dodavatel je povinen odstranit vady a nedodělky nejpozději do 14 kalendářních dnů ode dne konání prvního termínu převjímacího řízení.
- 5.2 Dílo se považuje za předané až po odstranění veškerých případných vad a nedodělků, což Objednatel potvrdí do předávacího protokolu.
- 5.3 Součástí předaného díla bude i soubor platných revizí na veškerou dodanou technologii.

6. BEZPEČNOST A OCHRANA ZDRAVÍ

- 6.1 Dodavatel se zavazuje:
- dodržet veškeré příslušné bezpečnostní, hygienické, požární, ekologické a jiné předpisy a předpisy týkající se bezpečnosti a ochrany zdraví při práci na Staveništi;
 - zajistit vlastní dozor nad bezpečností práce a provádět soustavnou kontrolu nad bezpečností práce či činnosti na Staveništi ve smyslu příslušných právních předpisů;
 - vybavit sebe a své pracovníky osobními ochrannými prostředky podle profesí, činnosti a rizik na Staveništi.



- 6.2 Dodavatel se ve spolupráci s Objednatelem seznámí s riziky na Staveništi, upozorní své pracovníky a určí způsob ochrany a prevence proti úrazům a jinému poškození zdraví.
- 6.3 Dodavatel upozorní Objednatele na všechny okolnosti, které by mohly vést při jeho činnosti na Staveništi k ohrožení života a zdraví pracovníků Objednatele nebo dalších osob.
- 6.4 Dodavatel si je vědom, že odpovídá i za škodu způsobenou věcí, jichž bylo při plnění povinností použito, a že se této odpovědnosti nemůže zprostit.

7. PRÁVA A POVINNOSTI SMLUVNÍCH STRAN

- 7.1 Dodavatel bude provádět denní úklid Staveniště a dalších prostor dotčených prováděním Díla.
- 7.2 Dodavatel zajistí po celou dobu provádění prací, v době provádění prací, přítomnost odpovědné osoby řídící průběh prací (např. stavbyvedoucí, mistr atd.).
- 7.3 Dodavatel zajistí, aby po celou dobu provádění prací byl na Staveništi dostupný stavební deník, do něhož budou zapisovány všechny skutečnosti mající vliv na plnění Smlouvy, zejména údaje o časovém postupu prací a jejich jakosti a zdůvodnění odchylek prováděných prací.
- 7.4 Dodavatel je povinen provádět práce, které jsou předmětem Smlouvy, svými zaměstnanci. Pokud bude provádět práci prostřednictvím poddodavatelů, odpovídá za plnění včetně odpovědnosti za škody, jako by činnost prováděl sám.
- 7.5 Stavba nebo její části se musí odstraňovat, bourat, demontovat, popřípadě přemísťovat tak, aby v průběhu prací nedošlo k ohrožení bezpečnosti, života a zdraví osob, ke vzniku požáru a k nekontrolovatelnému porušení stability stavby nebo její části.
- 7.6 Dodavatel si zajistí v potřebném rozsahu povolení záboru veřejných ploch (budou-li třeba). Stavební suť bude průběžně a bezpečně likvidována (dle příslušných právních předpisů).
- 7.7 Dodavatel zajistí plnou, plynulou a včasnou informovanost Objednatele o termínech a způsobu prováděných prací. Jestliže mají být části díla zakryty nebo mají být provedeny zkoušky některých částí Díla podle obecně závazných právních předpisů nebo podle českých technických norem, je Dodavatel povinen toto oznámit Objednateli nejméně 5 pracovních dnů před jejich uskutečněním. Nesplní-li Dodavatel tuto podmínku, je Dodavatel povinen na základě písemné žádosti Objednatele znovu odkrýt a znovu provést zkoušky příslušných částí.
- 7.8 Objednatel je oprávněn kontrolovat provádění Díla prostřednictvím svých zaměstnanců či prostřednictvím osoby, kterou k tomu písemně zmocní (zástupce Objednatele, technický dozor investora a autorský dozor investora, bezpečnostní technik). Tyto osoby mají přístup na staveniště kdykoliv v průběhu provádění Díla. Dodavatel je povinen těmto osobám zajistit přístup ke stavebnímu deníku kdykoliv v průběhu zhotovování vlastní stavby.
- 7.9 Dodavatel je povinen organizovat v součinnosti s Objednatelem kontrolní dny. Přesné termíny kontrolních dnů budou upřesněny na základě harmonogramu prací. Z kontrolního dne bude pořízen písemný zápis.
- 7.10 Dodavatel je povinen Objednateli neprodleně oznámit jakoukoliv skutečnost, která by mohla mít, byť i částečně, vliv na schopnost Dodavatele plnit jeho povinnosti vyplývající z této Smlouvy. Takovým oznámením však Dodavatel není zbaven povinnosti nadále plnit povinnosti vyplývající mu z této Smlouvy.



- 7.11 Oprávněnými zástupci Objednatele ve věcech technických (dále jen oprávněnými zástupci objednatel) jsou: Ing. Miroslav Zápotocký
- 7.12 Oprávněnými zástupci Objednavatele jsou: Mgr. Dagmar Binková
Oprávněnými zástupci Dodavatele jsou: René Běloch
- 7.13 Dodavatel má povinnost a zavazuje se řídit se při plnění této Smlouvy pokyny Objednatele. Povinnost Dodavatele dle ustanovení § 2594 odst. 1 Občanského zákoníku upozornit Objednatele na nevhodnost pokynů není tímto ustanovením dotčena. Objednatel na odůvodněné vyžádání poskytne Dodavateli podklady nutné pro řádnou realizaci Díla, a to jak v elektronické podobě, tak v tištěné podobě, pokud bude mít tyto k dispozici.
- 7.14 Smluvní strany jsou povinny při plnění této Smlouvy vzájemně spolupracovat, poskytnout si vzájemně veškerou součinnost nezbytně nutnou pro plnění této Smlouvy a vzájemně se informovat o skutečnostech, které jsou nebo mohou být významné pro plnění této Smlouvy. Dodavatel se též zavazuje k poskytnutí veškeré případné součinnosti při plnění povinností vyplývajících ze zákona č. 134/2016 Sb., o zadávání veřejných zakázek, ve znění pozdějších předpisů (dále jen „**Zákon o zadávání veřejných zakázek**“). Dodavatel je dále povinen umožnit kontrolu v místě plnění i kontrolu všech dokladů souvisejících s realizací Díla, a to zejména v souladu se zákonem č. 320/2001 Sb., o finanční kontrole, ve znění pozdějších předpisů, zákonem č. 255/2012 Sb., o kontrole (kontrolní řád), ve znění pozdějších předpisů, a Nařízením Komise (ES) č. 438/2001, kterým se stanoví prováděcí pravidla k nařízení Rady (ES) č. 1260/1999, pokud jde o řídicí a kontrolní systémy pro pomoc poskytovanou ze strukturálních fondů. Tyto povinnosti trvají i po ukončení této Smlouvy.
- 7.15 Dodavatel se zavazuje v průběhu plnění Smlouvy i po jejím ukončení zachovávat mlčenlivost o všech skutečnostech, o kterých se dozví od Objednatele v souvislosti s plněním Smlouvy. Tato povinnost mlčenlivosti se vztahuje na všechny zaměstnance a spolupracovníky Dodavatele i po skončení trvání této Smlouvy.
- 7.16 Dodavatel není oprávněn bez předchozího písemného souhlasu Objednatele provádět jakékoliv zápočty svých pohledávek vůči Objednateli proti jakýmkoliv pohledávkám Objednatele vůči Dodavateli, ani postupovat jakákoliv svoje práva a pohledávky vůči Objednateli na třetí osoby.
- 7.17 Dodavatel se zavazuje mít po celou dobu provádění Díla a trvání Smlouvy vlastní platné pojištění odpovědnosti Dodavatele za škody vzniklé při výkonu jeho podnikatelské činnosti.
- 7.18 Dodavatel je povinen provést opatření, která zajistí v případě nepříznivých povětrnostních vlivů majetek Objednatele proti poškození.

8. PROHLÁŠENÍ SMLUVNÍCH STRAN

- 8.1 Dodavatel prohlašuje, že se v plném rozsahu seznámil s obsahem a povahou předmětu plnění a že je způsobilý k řádnému a včasnému provedení Díla dle této Smlouvy. Dále prohlašuje, že jsou mu známy veškeré technické, kvalitativní a jiné nezbytné podmínky potřebné k bezchybnému plnění Smlouvy, a že disponuje takovými kapacitami a odbornými znalostmi, které jsou třeba k řádnému plnění předmětu Smlouvy.



Za správnost a úplnost předané dokumentace odpovídá Objednatel. Dodavatel je povinen písemně upozornit Objednatele bez zbytečného odkladu na nevhodnost nebo nedostatky, neúplnost a chyby příložených specifikací stavebních prací a položkového rozpočtu a Dodavatel mohl jejich nevhodnost, nedostatky, neúplnost a chyby zjistit při vynaložení odborné péče. Pokud tyto nedostatky překážejí v řádném provedení Díla je Dodavatel povinen provádění Díla v nezbytném rozsahu přerušit. O této skutečnosti je povinen ve lhůtě do tří dnů informovat technický dozor investora. Do doby písemného pokynu, jak bude v Díle pokračováno, nebo do doby změny pokynů Objednatele nebo písemného sdělení Objednatele, že Objednatel trvá na provádění Díla podle uvedené projektové dokumentace, v pracích pokračovat nebude. O dobu, po kterou byly práce na Díle zastaveny, bude prodloužena lhůta stanovená pro jeho dokončení. Dodavatel má nárok na úhradu nákladů spojených s přerušením díla.

V případě, že takové vady projektové dokumentace či dalších podkladů pro provádění díla mohl při vynaložení odborné péče dodavatel zjistit před uzavřením této smlouvy o Dílo, nese náklady na přerušeni provádění Díla, změnu specifikací stavebních prací a případné vícenáklady na realizaci díla v důsledku takové změny Dodavatel, přičemž o dobu přerušeni provádění Díla se v takovém případě termín dokončení neposune.

Objednatel je oprávněn kdykoliv během provádění Díla přerušit jeho provádění nebo provádění ukončit. V případě, že k přerušeni provádění Díla nedojde na straně Dodavatele, prodlouží se o dobu přerušeni a dalších 7 dní termín dokončení Díla. Pokud bude přerušeni provádění Díla trvat déle než 2 měsíce, je Dodavatel oprávněn od této smlouvy odstoupit. Objednatel je rovněž oprávněn kdykoliv snížit rozsah prováděného Díla o konkrétní položky.

- 8.2 Dodavatel bude zhotovovat Dílo podle svých odborných znalostí, zkušeností, praxe, při jeho zhotovování bude postupovat s náležitou odbornou péčí, v souladu s touto Smlouvou, jejími přílohami, v souladu se zadávacími podmínkami na Veřejnou zakázku a dle pokynů a požadavků Objednatele.
- 8.3 Dodavatel prohlašuje, že se seznámil se všemi podklady, které mu byly Objednatelem poskytnuty a je si vědom, že nemůže v průběhu plnění předmětu Smlouvy uplatnit nároky na úpravu smluvních podmínek (zadání), a zavazuje se provést Dílo dle předaných podkladů, v souladu s obecně závaznými právními předpisy a pokyny Objednatele.
- 8.4 Smluvní strany prohlašují, že předmět Smlouvy není plněním nemožným a že Smlouvu uzavírají po pečlivém zvážení všech možných důsledků.
- 8.5 Dodavatel prohlašuje, že není předlužen a není mu známo, že by bylo vůči němu zahájeno insolvenční řízení. Dále prohlašuje, že vůči němu není vydáno žádné soudní rozhodnutí, či rozhodnutí správního, daňového či jiného orgánu nebo rozhodce na plnění, které by mohlo být důvodem soudní exekuce na majetek Dodavatele, nebo by mohlo mít jakkoliv negativní vliv na schopnost Dodavatele splnit povinnosti vyplývající z této Smlouvy, a že takové řízení nebylo vůči němu zahájeno.
- 8.6 Dodavatel, souhlasí s tím, aby Objednatel po dobu trvání této Smlouvy zpracovával jeho osobní údaje uvedené v této Smlouvě a údaje o této Smlouvě pro účely archivace, či případné kontrolní činnosti nebo pro účely vyplývající z právních předpisů. Dále svým podpisem uděluje souhlas Objednateli ke zpracování jeho osobních údajů ve výše uvedeném rozsahu a pro výše uvedené účely, a to po dobu nezbytně nutnou.



9. PRÁVA Z VAD, SANKCE A ODSTOUPENÍ OD SMLOUVY

- 9.1 Dodavatel poskytuje Objednateli na provedené Dílo záruku za jakost v délce 60 měsíců, která počíná běžet dnem podpisu předávacího protokolu Objednatelem i Dodavatelem a převzetím Díla. Záruka za jakost se nevztahuje na vady, u nichž Dodavatel prokáže, že byly způsobeny Objednatelem, třetí osobou nebo nepředvídatelnou událostí.
- 9.2 Vady musí Objednatel uplatnit u Dodavatele bez zbytečného odkladu poté, co se o nich dozví.
- 9.3 Případná reklamacie musí být uplatněna písemně do konce záruční doby. Objednatel je povinen reklamovanou vadu řádným způsobem označit a uvést, jak se projevuje. Na základě požadavku Dodavatele je Objednatel povinen umožnit mu v dohodnutém termínu prohlídku reklamované vady. K podané reklamaci je Dodavatel povinen vyjádřit se písemně nejpozději do 5 kalendářních dnů ode dne přijetí reklamacie. V případě oprávněné reklamacie je povinen v téže době po doručení reklamacie zahájit práce na odstranění vady. Vady zjištěné v záruční době se zhotovitel zavazuje odstranit do 15 kalendářních dnů, pokud se strany nedohodnou jinak.
- 9.4 Dodavatel nese nebezpečí škody na Díle až do doby jeho úplného předání a převzetí Objednatelem stvrzeného předávacím protokolem.
- 9.5 Je-li vadné plnění podstatným porušením této Smlouvy, má Objednatel právo na odstranění vady opravou nebo úpravou Díla, na přiměřenou slevu nebo odstoupit od této Smlouvy. Smluvní strany se dohodly, že za podstatné porušení Smlouvy bude považováno zejména:
- prodlení Dodavatele s provedením Díla o více než 30 dní;
 - jestliže Dodavatel ujistil Objednatele, že Dílo má určité vlastnosti, zejména vlastnosti Objednatelem vymíněné, anebo že nemá žádné vady, a toto ujištění se následně ukáže nepravdivým.
- 9.6 Dodavatel je povinen na základě připomínek Objednatele k Dílu, upravit a doplnit řešení Díla. Budou-li po předání a převzetí Díla zjištěny vady či nedodělky, je Zhotovitel povinen odstranit je do 14 kalendářních dnů od vyhotovení předávacího protokolu, v němž jsou takové vady a nedodělky uvedeny.
- 9.7 Objednatel je dále oprávněn odstoupit od Smlouvy, jestliže zjistí, že Dodavatel
- nabízel, dával, přijímal nebo zprostředkoval určité hodnoty s cílem ovlivnit chování nebo jednání kohokoliv, ať již státního úředníka nebo někoho jiného, přímo nebo nepřímo, v zadávacím řízení nebo při provádění Smlouvy; nebo
 - zkresloval jakékoliv skutečnosti za účelem ovlivnění zadávacího řízení nebo provádění Smlouvy ke škodě Objednatele, včetně užití podvodných praktik k potlačení a snížení výhod volné a otevřené soutěže.
- 9.8 V případě prodlení s úhradou faktury je Objednatel povinen uhradit Dodavateli úrok z prodlení z dlužné částky ve výši 0,015% z Ceny za každý i započatý den prodlení.
- 9.9 V případě prodlení Dodavatele s provedením Díla dle čl. 3.1 této Smlouvy je Dodavatel povinen zaplatit Objednateli smluvní pokutu ve výši 0,2 % z Ceny za každý i započatý den prodlení.
- 9.10 V případě porušení povinností Dodavatele dle čl. 6.1, 6.2 nebo 6.3 Smlouvy je Dodavatel povinen zaplatit Objednateli smluvní pokutu ve výši 1.000,- Kč za každý jednotlivý případ.



- 9.11 V případě porušení povinností Dodavatele dle čl. 7.1, 7.2, 7.3 nebo 7.5 Smlouvy je Dodavatel povinen zaplatit Objednateli smluvní pokutu ve výši 1.000,- Kč za každý jednotlivý případ.
- 9.12 Smluvní pokuty jsou splatné do 30 dní ode dne doručení výzvy k jejich zaplacení povinné Smluvní straně. Zaplacením jakékoliv smluvní pokuty dle této Smlouvy není dotčena povinnost Dodavatele nahradit újmu vzniklou Objednateli porušením smluvní povinnosti, které se smluvní pokuta týká. Objednatel je oprávněn požadovat náhradu škody v plné výši bez ohledu na ujednanou smluvní pokutu.
- 9.13 Odstoupení od Smlouvy musí být provedeno v písemné formě. Odstoupením se závazek založený Smlouvou zrušuje od počátku. Účinky odstoupení nastávají okamžikem doručení odstoupení od Smlouvy Dodavateli. Odstoupení od Smlouvy se nedotýká práva na náhradu škody vzniklého z porušení smluvní povinnosti, práva na zaplacení smluvní pokuty a úroku z prodlení, pokud již dospěl ani ujednání o způsobu řešení sporů a volbě práva. Obdobně platí i pro předčasné ukončení Smlouvy jiným způsobem.
- 9.14 Smlouvu lze ukončit na základě vzájemné písemné dohody Smluvních stran případně odstoupením některé ze Smluvních stran.

10. POJIŠTĚNÍ DODAVATELE

- 10.1 Dodavatel prohlašuje, že ke dni uzavření této Smlouvy má uzavřenou pojistnou smlouvu, jejímž předmětem je **pojištění odpovědnosti za škody způsobené Dodavatelem třetím osobám v souvislosti s výkonem jeho činnosti**, včetně možných škod způsobených pracovníky dodavatele, **minimálně ve výši celkové ceny díla bez DPH** uvedené v článku 4. odst. 4.1 Smlouvy, se **spoluúčastí nejvýše 1 %**. Dodavatel se zavazuje, že po celou dobu trvání této Smlouvy a v přiměřeném rozsahu i po dobu záruční doby bude pojištěn ve smyslu tohoto ustanovení, a že nedojde ke snížení pojistného plnění pod částku uvedenou v předchozí větě.
- 10.2 Úředně ověřená kopie pojistné smlouvy dodavatele, resp. akceptovaný návrh na uzavření pojistné smlouvy ze strany pojišťovny dle tohoto článku musí být doručen Objednateli nejpozději při převzetí staveniště, pokud je již Objednatel neobdržel od Dodavatele v rámci zadávacího řízení. Na žádost Objednatele je Dodavatel povinen kdykoliv později v průběhu trvání Smlouvy předložit uspokojivé doklady o tom, že pojistná smlouva uzavřená dodavatelem je a zůstává v platnosti.
- 10.3 Dodavatel je povinen řádně platit pojistné tak, aby pojistná smlouva či smlouvy sjednané dle této Smlouvy či v souvislosti s ní byly platné po celou dobu provádění díla a v přiměřeném rozsahu i po dobu záruky. V případě, že dojde k zániku pojištění, je Dodavatel povinen o této skutečnosti neprodleně informovat Objednatele a ve lhůtě 3 pracovních dnů uzavřít pojistnou smlouvu ve výše uvedeném rozsahu. Porušení této povinnosti ze strany Dodavatele považují strany této Smlouvy za podstatné porušení Smlouvy zakládající právo Objednatele od Smlouvy odstoupit.

11. ZÁVĚREČNÁ USTANOVENÍ

- 11.1 Tato Smlouva a práva a povinnosti z ní vyplývající se řídí českým právem. Práva a povinnosti Smluvních stran, pokud nejsou upraveny touto Smlouvou, se řídí Občanským zákoníkem a předpisy souvisejícími.



- 11.2 Veškeré případné spory vzniklé mezi Smluvními stranami na základě nebo v souvislosti s touto Smlouvou budou primárně řešeny jednáním Smluvních stran. V případě, že tyto spory nebudou v přiměřené době vyřešeny, budou k jejich projednání a rozhodnutí příslušné soudy České republiky.
- 11.3 Dodavatel bezvýhradně souhlasí se zveřejněním své identifikace a dalších parametrů Smlouvy, včetně Ceny v souladu s příslušnými právními předpisy.
- 11.4 Tato Smlouva může být měněna nebo doplňována pouze formou písemných vzestupně číselovaných dodatků podepsaných oběma Smluvními stranami. Ke změnám či doplnění neprovedeným písemnou formou se nepřihlíží.
- 11.5 V případě, že některé ustanovení této Smlouvy je, nebo se stane v budoucnu neplatným, neúčinným či nevymahatelným nebo bude-li takovým shledáno příslušným orgánem, zůstávají ostatní ustanovení této Smlouvy v platnosti a účinnosti, pokud z povahy takového ustanovení nebo z jeho obsahu anebo z okolností, za nichž bylo uzavřeno, nevyplývá, že jej nelze oddělit od ostatního obsahu této Smlouvy. Smluvní strany se zavazují bezodkladně nahradit neplatné, neúčinné nebo nevymahatelné ustanovení této Smlouvy ustanovením jiným, které svým obsahem a smyslem odpovídá nejlépe ustanovení původnímu a této Smlouvě jako celku.
- 11.6 Smluvní strany na sebe přebírají nebezpečí změny okolností v souvislosti s právy a povinnostmi Smluvních stran vzniklými na základě této Smlouvy. Smluvní strany vylučují uplatnění ustanovení § 1765 odst. 1, § 1766 a § 2620 odst. 2 Občanského zákoníku na svůj smluvní vztah založený touto Smlouvou.
- 11.7 Tato Smlouva nabývá platnosti dnem podpisu smluvními stranami a účinnosti po zveřejnění v registru smluv dostupném na odkaze <https://smlouvy.gov.cz/> kam bude smlouva umístěna po podpisu oběma Smluvními stranami. Uveřejnění provede Objednatel.
- 11.8 Tato Smlouva je sepsána ve 4 vyhotoveních s platností originálu, z nichž 2 si ponechá Dodavatel a 2 vyhotovení obdrží Objednatel.
- 11.9 Smluvní strany prohlašují, že tato Smlouva vyjadřuje jejich svobodnou, vážnou, určitou a srozumitelnou vůli prostou omylu. Smluvní strany si Smlouvu přečetly, s jejím obsahem souhlasí, což stvrzují vlastnoručními podpisy.
- 11.10 Tato akce je spolufinancována Evropskou unií z Evropského fondu pro regionální rozvoj prostřednictvím Integrovaného regionálního operačního programu (dále: IROP) a v souladu s nařízením Evropského parlamentu a Rady (EU) č. 1303/2013 ze dne 17. prosince 2013 o společných ustanoveních o Evropském fondu pro regionální rozvoj, Evropském sociálním fondu, Fondu soudržnosti, Evropském zemědělském fondu pro rozvoj venkova a Evropském námořním a rybářském fondu, o obecných ustanoveních a o zrušení nařízení Rady (ES) č. 1083/2006. Dále je akce realizována v souladu s předpisy České republiky zejména zákona č. 248/2000Sb., o podpoře regionálního rozvoje, ve znění pozdějších předpisů
- 11.11 Dodavatel je povinen dodržet a postupovat dle zákona č. 320/2001Sb., o finanční kontrole ve veřejné správě a o změně některých zákonů (zákon o finanční kontrole), zejména umožnit výkon veřejnosprávní kontroly a poskytnout veškerou potřebnou součinnost poskytovatelů a všem příslušným orgánům při výkonu jejich kontrolního oprávnění.
- 11.12 Dodavatel je povinen minimálně do konce roku 2028 poskytovat informace a dokumentaci vztahující se k projektu zaměstnancům nebo zmocněncům pověřených orgánů (CRR, Ministerstva pro místní rozvoj ČR, Ministerstva financí ČR, Evropské komise, Evropského účetního dvora, Nejvyššího



EVROPSKÁ UNIE
Evropský fond pro regionální rozvoj
Integrovaný regionální operační program



MINISTERSTVO
PRO MÍSTNÍ
ROZVOJ ČR

kontrolního úřadu, Auditního orgánu (dále jen „AO“), Platebního a certifikačního orgánu (dále jen „PCO“), Příslušného orgánu finanční správy a dalších oprávněných orgánů státní správy)

11.13 Dodavatel je povinen řádně uchovávat veškerou dokumentaci a účetní doklady, související s realizací projektu, minimálně do konce roku 2028.

Dodavatel je povinen zajistit, aby originální účetní doklad obsahoval registrační číslo projektu

11.14 Nedílnou součástí této Smlouvy jsou přílohy:

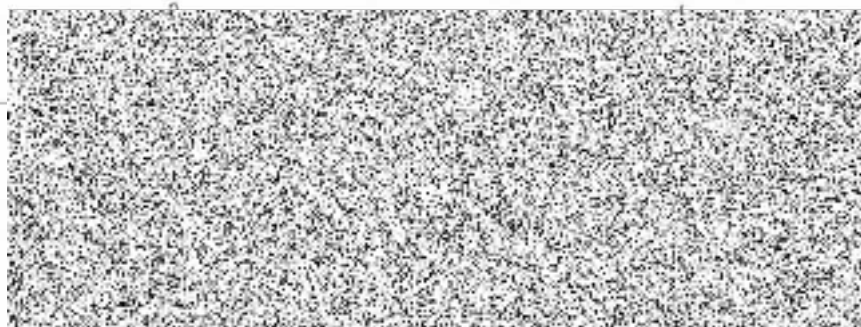
- Příloha č. 1: formulář pro ohlášení změny stavby
- Příloha č. 2: naceněný položkový rozpočet (dodá uchazeč)
- Příloha č. 3: harmonogram prací (tato příloha bude vypracována až před uzavřením smlouvy o dílo v návaznosti na znalost konkrétního termínu uzavření smlouvy)

V Praze, dne 30.6.2019

v *Kocourek* ^{M/KL} dne 31.7.2019

DODAVATEL

OBJEDNATEL





EVROPSKÁ UNIE
Evropský fond pro regionální rozvoj
Integrovaný regionální operační program



MINISTERSTVO
PRO MÍSTNÍ
ROZVOJ ČR

Příloha č. 1:

FORMULÁŘ PRO OHLÁŠENÍ ZMĚN STAVBY
„SOŠ a SOU Kralupy nad Vltavou - stavební práce-část A: Malé stavební úpravy“

Určeno:

Číslo SoD:

Termín plnění:

Celková cena díla:

Zhotovitel:

IČ:

Oprávněná osoba:

Telefonní spojení:

Popis předmětu informace:

Popis problému:

Čeho se zhotovitel domáhá:

Nejzazší termín pro uzavření dohody o změně v realizaci díla:

Datum a podpis oprávněné osoby

Datum a potvrzení převzetí podatelny objednatele:



Příloha č. 2: Položkový rozpočet

Podlaha v laboratoři ELM

název položky:	m.j.	množství	jedn. cena	celkem bez DPH	DPH	cena celkem
nivelace	m2	36	180	6 480	1 361	7 841
PVC	bm/3m šíře	12	350	4 200	882	5 082
lišty	bm	24	60	1 440	302	1 742
pokládka	m2	36	200	7 200	1 512	8 712
lepidlo	m2	36	40	1 440	302	1 742
spoj	bm	6	60	360	76	436
nivelační hmota	kg	20	18	360	76	436
nivelace	m2	3	150	450	95	545
doprava	ks	1	2500	2 500	525	3 025
Celkem				24 430 Kč	5 130 Kč	29 560 Kč

Napojení laboratorních stolů a digestoře na vodu a plyn

název položky:	m.j.	množství	jedn. cena	celkem bez DPH	DPH	Cena celkem
zkrácení vodovodní trubky a vytvoření závitů	ks	10	340	3 400	714	4 114
zkrácení plynové trubky a vytvoření závitů	ks	10	340	3 400	714	4 114
osazení kohoutem na vodu	ks	10	580	5 800	1 218	7 018
osazení kohoutem na plyn	ks	8	580	4 640	974	5 614
zkrácení novodurové trubky	ks	8	85	680	143	823
nalepení redukce na PVC trubky ϕ 50	ks	8	125	1 000	210	1 210
zaslepení plynového potrubí	ks	2	450	900	189	1 089
Celkem				19 820 Kč	4 162 Kč	23 982 Kč



Výměna dlažby na podlaze v chemické laboratoři

název položky:	m.j.	množství	jedn. cena	celkem bez DPH	DPH	Cena celkem
Penetrace podkladu pod dlažby	m2	120	28	3 360	706	4 066
Montáž podlah z dlaždic keram. do tmele	m2	120	635	76 200	16 002	92 202
Příplatek za spárování vodotěsnou hmotou - plošně	m2	120	28	3 360	706	4 066
Spára podlaha - stěna, silikonem	m	115	42	4 830	1 014	5 844
Otvor v dlaždici diamant.korunkou prům.do 90 mm	kus	18	42	756	159	915
Otvor v dlaždici diamant.korunkou prům.do 30 mm	kus	36	36	1 296	272	1 568
Oprava podlah - penetrace	m2	120	31	3 720	781	4 501
Vyrovnání podlah, samonivel. hmota tl. 2mm	m2	120	365	43 800	9 198	52 998
Bourání dlažeb keramických tl.10 mm, ručně	m2	120	185	22 200	4 662	26 862
Dočištění povrchu po vybourání dlažeb, tmel do 50%	m2	120	86	10 320	2 167	12 487
Montáž a demontáž shozu za 2.NP	kus	1	5250	5 250	1 103	6 353
Pronájem shozu	den	5	650	3 250	683	3 933
Pronájem násypky (za kus)	den	5	152	760	160	920
Přesun hmot pro budovy zděné výšky do 12 m	t	3,2	833	2 666	560	3 225
Odvoz suti a vybouraných hmot na skládku do 1km	t	6	881	5 286	1 110	6 396
Poplatek za skládku	t	6	650	3 900	819	4 719
Kontejner, sut' s příměsí, 6 t	t	6	542	3 252	683	3 935
Vnitrostaveništní doprava suti do 10 m	t	6	405	2 430	510	2 940
Příplatek za přemístění suti kolečkem do 50 m	t	6	1122	6 732	1 414	8 146
Naložení suti	t	6	550	3 300	693	3 993
Chemicky odolná dlažba 300x300x9 mm	m2	130	280	36 400	7 644	44 044
Celkem				243 068 Kč	51 044 Kč	294 112 Kč



Radiátory deskové včetně topenářské práce

název položky:	m.j.	množství	jedn. cena	celkem bez DPH	DPH	Cena celkem
Rozvod potrubí						
Potrubí závitové bezešvé běžné nízkotlaké DN 20	m	81	293	23 733	4 984	28 717
Navaření na stávající potrubí	ks	54	275	14 850	3 119	17 969
Armatury						
Ventil radiátorový, přímý, DN 15	ks	27	250	6 750	1 418	8 168
Šroubení přímé, G 1/2	ks	27	197	5 319	1 117	6 436
Otopná tělesa						
Otopná tělesa panelová Klasik 22 600/2000	ks	17	4750	80 750	16 958	97 708
Otopná tělesa panelová Klasik 33 600/2000	ks	1	6230	6 230	1 308	7 538
Otopná tělesa panelová Klasik 22 900/2000	ks	9	6880	61 920	13 003	74 923
Demontáž regist.žebr.76x3/156 do 3 m,4pramen.	ks	27	230	6 210	1 304	7 514
Celkem				211 972 Kč	44 514 Kč	256 486 Kč

Odvoz sutí, nábytku, rozvaděčů atd.

název položky:	m.j.	množství	jedn. cena	celkem bez DPH	DPH	Cena celkem
Přistavení a odvoz kontejnerů	ks	3	1800	5 400	1 134	6 534
Poplatek za uložení sutí	ks	3	12500	37 500	7 875	45 375
Drobné demontáže šroubů a kotev po odstranění 1 tabule, 6 televizorů a 3 pláten	ks	10	335	3 350	704	4 054
Vynesení a naložení odpadu (školní nábytek, kabely, elektroodpad)	t	3	1650	4 950	1 040	5 990
Celkem				51 200 Kč	10 752 Kč	61 952 Kč

Práce budou realizovány postupně dle dílčích etap projektu



Žaluzie a folie do oken učeben

název položky:	m.j.	množství	jedn. cena	celkem bez DPH	DPH	Cena celkem
Výroba a instalace žaluzií učebna č. 1 - horní	ks	6	835	5 010	1 052	6 062
Výroba a instalace fólií učebna č. 1 - dolní	ks	6	486	2 916	612	3 528
Výroba a instalace žaluzií učebna č. 2 - horní	ks	6	835	5 010	1 052	6 062
Výroba a instalace fólií učebna č. 2 - dolní	ks	6	486	2 916	612	3 528
Výroba a instalace žaluzií učebna č. 9 - celé okno, levé	ks	6	835	5 010	1 052	6 062
Výroba a instalace žaluzií učebna č. 9 - celé okno, pravé	ks	3	835	2 505	526	3 031
Výroba a instalace žaluzií učebna č. 11 - horní	ks	6	835	5 010	1 052	6 062
Výroba a instalace žaluzií učebna č. 11 - dolní	ks	6	835	5 010	1 052	6 062
Celkem				33 387 Kč	7 011 Kč	40 398 Kč

Bezbariérové šatny

název položky:	m.j.	množství	jedn. cena	celkem bez DPH	DPH	Cena celkem
Vybourání stáv. ocel. rámu dveří krytu CO	ks	7	2250	15 750	3 308	19 058
Demontáž ocel. dveří krytu	ks	7	1500	10 500	2 205	12 705
Řezání ocel. dveří a rámu	ks	7	2000	14 000	2 940	16 940
Osazení ocel. zárubně dveří dodatečně do zdiva	ks	7	1650	11 550	2 426	13 976
Začištění ostění a omítky kolem dveří	ks	7	2300	16 100	3 381	19 481
Montáž vnitř. dveří	ks	7	550	3 850	809	4 659
Dveře vnitřní Standart folie 80,90/197 plné	ks	7	2200	15 400	3 234	18 634
Klika vnitřní vč. montáže	ks	7	450	3 150	662	3 812
Demontáž ocel. přepážek	m2	17	150	2 550	536	3 086
Zazdění otvorů Ytong tl. 10 cm	m2	17	610	10 370	2 178	12 548
Omítky tenkovrstvá	m2	40	230	9 200	1 932	11 132
Vybourání stáv. ocel. zárubně 150/200 vč. stáv. dveří	ks	1	1200	1 200	252	1 452
Osazení ocel. zárubně dveří 150/197 dodatečně do zdiva	ks	1	2350	2 350	494	2 844
Začištění ostění a omítky kolem dveří	ks	1	3000	3 000	630	3 630
Montáž vnitř. dveří 150/197	ks	1	1200	1 200	252	1 452



EVROPSKÁ UNIE
Evropský fond pro regionální rozvoj
Integrovaný regionální operační program



MINISTERSTVO
PRO MÍSTNÍ
ROZVOJ ČR

Dveře vnitřní dvoukřídle Standart folie 150/197 plně	ks	1	5500	5 500	1 155	6 655
Klika vnitřní vč. montáže	ks	1	600	600	126	726
Barva + nátěr podlahy chodby	m2	60	280	16 800	3 528	20 328
Pomocné lešení	m2	40	115	4 600	966	5 566
Naložení a odvoz sutě na skládku	t	9	880	7 920	1 663	9 583
Poplatek za uložení sutě	t	5	650	3 250	683	3 933
Přesun hmot na stavbě	t	1	6500	6 500	1 365	7 865
Režijní přírůžka 4%	Kč	1	6160	6 160	1 294	7 454
Cena celkem				171 500 Kč	36 015 Kč	207 515 Kč

Bezbariérové WC

název položky:	m.j.	množství	jedn.cena	celkem bez DPH	DPH	Cena celkem
Demontáž zař.předmětů ZTI -umyvadlo, baterie,WC	ks	4	250	1 000	210	1 210
Vybourání zárubně dveří ,demontáž dveří	ks	2	300	600	126	726
Vybourání stáv.příčky	m2	14	140	1 960	412	2 372
Vybourání stáv.sklobetonových tvárnic	m2	2,3	250	575	121	696
Otlučení stáv.obkladů	m2	8	140	1 120	235	1 355
Vybourání stáv.dlažby	m2	10	140	1 400	294	1 694
Příčka Ytong tl.10 cm	m2	11	525	5 775	1 213	6 988
Ventilační mřížka v příčce	ks	1	380	380	80	460
Osazení ocel zárubně 90/197,80/197 nátěr zárubně	ks	2	1850	3 700	777	4 477
Překlad nad zárubní	ks	2	210	420	88	508
Začištění ostění a omítky kolem dveří-dodatečně osazené	ks	1	1500	1 500	315	1 815
Omítka tenkovrstvá	m2	12	185	2 220	466	2 686
Vybourání podlahy pro kanalizaci	m2	1	650	650	137	787
Betonová mazanina nad kanalizací tl.10cm	m2	1	480	480	101	581
Vyspravení rýh po příčkách	m	14	225	3 150	662	3 812
Osazení konstrukce závěsného WC, obezdění	ks	1	5200	5 200	1 092	6 292
Vyspravení stáv.omítky stěn pod obklad,oškrábání ,srovnání do roviny	m2	8	250	2 000	420	2 420
Obklad keramický-montáž lepením	m2	18	585	10 530	2 211	12 741
Dod.keram.obkladu,lišt,lepidla,spár.hmoty	m2	19	550	10 450	2 195	12 645
Dlažba keramická-montáž lepením	m2	8	680	5 440	1 142	6 582
Dod.keram.dlažby, lepidla, spár. hmoty	m2	9	550	4 950	1 040	5 990
Vyrovnávací stěrka pod dlažbu	m2	8	250	2 000	420	2 420



EVROPSKÁ UNIE
Evropský fond pro regionální rozvoj
Integrovaný regionální operační program



MINISTERSTVO
PRO MÍSTNÍ
ROZVOJ ČR

Vyspravení stav. omítky, oškrábání malby, přepěnění	m2	10	115	1 150	242	1 392
Vyspravení rýh po rozvodech elektro.ú.t., ZTI	Kč	1	4500	4 500	945	5 445
Malba dvojnásobná bílá	m2	40	46	1 840	386	2 226
Montáž vnitř. dveří	ks	2	600	1 200	252	1 452
Dveře vnitřní Standart folie 80,90/197 plné	ks	2	2200	4 400	924	5 324
Klika vnitřní vč. montáže	ks	2	650	1 300	273	1 573
Elektroinstalace	Kč	1	10000	10 000	2 100	12 100
Rozvody vody	Kč	1	10000	10 000	2 100	12 100
Kanalizace	Kč	1	5000	5 000	1 050	6 050
Zařizovací předměty ZTI-VWC, umyvadlo, baterie vč. montáže	Kč	1	40000	40 000	8 400	48 400
Pomocné lešení	m2	16	115	1 840	386	2 226
Naložení a odvoz sušič na skládku	t	6	880	5 280	1 109	6 389
Poplatek za uložení sušič	t	6	650	3 900	819	4 719
Presun hmot na stavbě	Kč	1	8500	8 500	1 785	10 285
Režijní přírůžka 4%	Kč	1	6568	6 568	1 379	7 947
				170 978 Kč	35 905 Kč	206 883 Kč

Zabezpečení vstupu do budov školy a jídelna

Vstup do hlavní budovy

název položky:	m.j.	množství	jedn.cena	celkem bez DPH	DPH	cena celkem
Řídicí jednotka	ks	1	9500	9 500	1 995	11 495
Záložní zdroj pro případ výpadků elektrického proudu	ks	1	2900	2 900	609	3 509
Dveřní čtečka příchodová	ks	1	5600	5 600	1 176	6 776
Evidenční čtečka odchodová	ks	1	4600	4 600	966	5 566
Komunikační prvek VOS	ks	1	3000	3 000	630	3 630
Elektromagnetický zámeček	ks	1	1100	1 100	231	1 331
Celkem				26 700 Kč	5 607 Kč	32 307 Kč

Vstup do budovy DMR

název položky:	m.j.	množství	jedn.cena	celkem bez DPH	DPH	cena celkem
Řídicí jednotka	ks	1	9500	9 500	1 995	11 495
Záložní zdroj pro případ výpadků elektrického proudu	ks	1	2900	2 900	609	3 509
Dveřní čtečka příchodová	ks	1	5600	5 600	1 176	6 776
Evidenční čtečka odchodová	ks	1	4600	4 600	966	5 566



EVROPSKÁ UNIE
Evropský fond pro regionální rozvoj
Integrovaný regionální operační program



MINISTERSTVO
PRO MÍSTNÍ
ROZVOJ ČR

Komunikační prvek VOS	ks	1	3000	3 000	630	3 630
Elektromagnetický zámek standard	ks	1	1100	1 100	231	1 331
Celkem				26 700 Kč	5 607 Kč	32 307 Kč

Společné zařízení vstupní systémy

název položky:	m.j.	množství	jedn.cena	celkem bez DPH	DPH	cena celkem
Docházkový a přístupový SW	ks	1	9000	9 000	1 890	10 890
Vazba na program Bakaláři vč. autoimportu osob do TK	ks	1	6000	6 000	1 260	7 260
Komunikační skript pro připojení docházkového	ks	1	1500	1 500	315	1 815
USB čtečka	ks	1	4300	4 300	903	5 203
Montáž, konfigurace a oživení	ks	1	28104	28 104	5 902	34 006
Školení obsluhy	ks	1	3000	3 000	630	3 630
Doprava a ostatní náklady	Kč	1	5000	5 000	1 050	6 050
Celkem				56 904 Kč	11 950 Kč	68 854 Kč

Společné zařízení jídelna

název položky:	m.j.	množství	jedn.cena	celkem bez DPH	DPH	cena celkem
Dotykový výdejový terminál	ks	1	20500	20 500	4 305	24 805
Záložní zdroj pro případ výpadků el. Proudu	ks	1	2900	2 900	609	3 509
Program internetové objednávky na serveru školy	ks	1	14000	14 000	2 940	16 940
Komunikační program pro komunikaci s terminálem	ks	1	3500	3 500	735	4 235
USB čtečka	ks	1	4300	4 300	903	5 203
Rozšíření o zvukový modul	ks	1	2900	2 900	609	3 509
SW Windows BonAp Strávníci	ks	1	12500	12 500	2 625	15 125
Montáž, konfigurace a oživení	ks	1	17500	17 500	3 675	21 175
Školení obsluhy	ks	1	4000	4 000	840	4 840
Doprava a ostatní náklady	Kč	1	5500	5 500	1 155	6 655
Celkem				87 600 Kč	18 396 Kč	105 996 Kč

Elektricky ovládaná vstupní brána do školy

název položky:	m.j.	množství	jedn.cena	celkem bez DPH	DPH	cena celkem
elektrické otevírání brány	ks	1	18500	18 500	3 885	22 385



EVROPSKÁ UNIE
Evropský fond pro regionální rozvoj
Integrovaný regionální operační program



MINISTERSTVO
PRO MÍSTNÍ
ROZVOJ ČR

dálkové ovládání otvírání a zavírání brány	ks	1	5800	5 800	1 218	7 018
napojení na stávající rozvody nn	ks	1	1500	1 500	315	1 815
napojení na stávající slaboproudé rozvody	ks	1	2500	2 500	525	3 025
Montáž, konfigurace a oživení	ks	1	3500	3 500	735	4 235
Školení obsluhy	ks	1	1500	1 500	315	1 815
Doprava a ostatní náklady	Kč	1	5000	5 000	1 050	6 050
Celkem				38 300 Kč	8 043 Kč	46 343 Kč

Cena celkem za všechny části Zabezpečení vstupů do budov školy a jídelna

celkem bez DPH	DPH	cena celkem
236 204 Kč	49 603 Kč	285 807 Kč

Finální stavební úpravy a vymalování

název položky:	m.j.	množství	jedn.cena	celkem bez DPH	DPH	Cena celkem
Finální stav. úpravy po demont. 1 tabule, 6 televizorů a 3 pláten	m2	1	650	650	137	787
Drobné finální úpravy po výměně stropních svítidel	m2	3	450	1 350	284	1 634
Vymalování po stavebních úpravách	m2	50	88	4 400	924	5 324
Vymalování po výměnách osvětlení (stropy)	m2	200	88	17 600	3 696	21 296
Celkem				24 000 Kč	5 040 Kč	29 040 Kč

Celkem za část A

celkem bez DPH	DPH	cena celkem
1 186 559 Kč	249 177 Kč	1 435 736 Kč



EVROPSKÁ UNIE
Evropský fond pro regionální rozvoj
Integrovaný regionální operační program



MINISTERSTVO
PRO MÍSTNÍ
ROZVOJ ČR

Příloha č. 3: Harmonogram prací

Harmonogram stavební části A

pořadí	stavba	zahájení	ukončení
1	Podlaha v laboratoři ELM	01.09.2019	30.09.2019
4a	Rozvody plynu a vody k laboratorním stolům a digestoři	01.10.2019	30.10.2019
4a	Výměna dlažby v místnosti chemické laboratoře	01.10.2019	30.10.2019
1	Radiátory deskové včetně topenářské práce dílna 7, 9 a 11 27 ks	01.09.2019	30.09.2019
	Demontáž, likvidace, odvoz nahrazovaných věcí, zařízení, sutě a nábytku	01.09.2019	30.10.2019
1	Okenní žaluzie v učebnách 1, 2, 9 a 11 s interaktivní tabulí	01.11.2019	15.11.2019
2a	Stavební úprava vstupu dveří do šaten pro bezbariérový vstup	01.09.2019	30.09.2019
3a	Úprava WC na bezbariérové WC	01.10.2019	30.10.2019
1	Nákup a instalace čipového bezbariérového vstupu do prostor školy a jídelna	01.10.2019	30.10.2019
	Finální úpravy a malování po stavebních úpravách	01.11.2019	30.11.2019