

Pravidla výpočtu kompenzace vzniklé ze závazku veřejné služby

1. Výpočet kompenzace

1.1. Právní základ

Uzavřená smlouva o závazku veřejné služby a kompenzaci z veřejné přepravy cestujících mezi DPMO a SMOI vychází ze zákonných norem:

nařízení Evropského parlamentu a Rady (ES) č. 1370/2007 o veřejných službách v přepravě cestujících po železnici a silnici,
zákon č. 111/1994 Sb., o silniční dopravě,
zákon č. 266/1994 Sb., o drahách,
zákon č. 194/2010 Sb., o veřejných službách v přepravě cestujících a o změně dalších zákonů,
zákon č. 513/1991 Sb., obchodní zákoník,
zákon č. 563/1991 Sb., o účetnictví,

a samotná kalkulace kompenzace pak z podzákoných norem:

vyhláška č. 296/2010 Sb. o postupech pro sestavení finančního modelu a určení maximální výše kompenzace,
cenový výměr Ministerstva financí, kterým se vydává seznam zboží s regulovanými cenami,
vyhláška č. 500/2002 Sb., kterou se provádějí některá ustanovení zákona o účetnictví pro účetní jednotky, které jsou podnikateli účtujícími v soustavě podvojného účetnictví,
české účetní standardy pro účetní jednotky, které účtují podle vyhlášky č. 500/2002 Sb.

1.2. Vyloučené náklady a výnosy

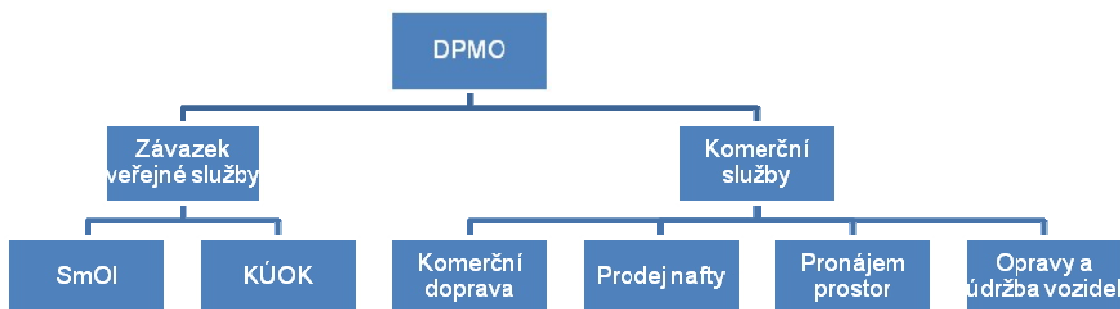
DPMO, jako obchodní společnost a podnikatelský subjekt podniká v oblasti veřejné osobní silniční a drážní dopravy na základě vydaných koncesí a dále v oblasti nájmu bytových a nebytových prostor, prodeje zboží a služeb. Ekonomické členění společnosti je primárně rozděleno na činnosti v režimu závazku veřejné služby a komerční aktivity (viz schéma). Pro sestavení výsledného finančního modelu pro veřejnou dopravu jsou proto k výpočtu kompenzace provedena dvojí vyloučení nákladů a výnosů z celkového účetnictví:

1. vyloučení všech přímých nákladů a výnosů na komerční aktivity a dále podílu na společných režijních nákladech; jednotlivé podnikatelské aktivity tvoří samostatná účetní střediska (číslo střediska končí cifrou 9 – viz kapitola 2.1.), na která jsou účtovány jednotlivé přímé náklady a výnosy a dále jsou jim přeúčtovávány vnitropodnikovým účetnictvím podíly ze společných nákladů a služeb.

2. vyloučení nákladů a výnosů, které jsou vymezeny legislativou jako nepřípustná součást regulované ceny (jízdné ve veřejné dopravě je regulovanou cenou): v podmínkách DPMO se jedná zejména o nedaňové náklady v souladu s § 24 a § 25 zákona č. 586/1992 Sb., o dani z příjmů, dále povinný odvod do státního rozpočtu při neplnění stanoveného podílu zdravotně postižených osob na celkovém počtu zaměstnanců (příklady vyloučených nákladů a příslušných účtů jsou uvedeny v tabulce).

reprezentační náklady	513001
prodej jízdenek jiných dopravců - VEOLIA	518005
ostatní sociální náklady	528xxx
odpis pohledávek	546001
členské příspěvky	548099
tvorba a zúčtování opravných položek	559001
mimořádné náklady	588xxx

V souladu s § 4 odst. 2 vyhlášky č. 296/2010 Sb. se sjednává, že kompenzace zahrnuje náklady na provozní zálohu dopravních prostředků až do výše 50% u tramvajových vozů a 25% u autobusů, naopak nezahrnuje odměny členů statutárních orgánů.



1.3. Rozvrhová základna jednotlivých trakcí

Pro jednotlivé trakce (autobusová, tramvajová) jsou tvořeny samostatné finanční modely celkových nákladů a jednicových nákladů na jeden vozový kilometr. Dělna společných nákladů je vypočítávána poměrem místových kilometrů (součin statistické obsaditelnosti vozidla x ujeté kilometry vozidlem). Společné náklady v rámci trakce podle jednotlivých skupin vozidel (autobusy různých délek: do 7,5m, do 12m, do 18m; tramvaje jednočlánkové, vícečlánkové, soupravy tramvaji) jsou potom děleny dle poměru počtu ujetých vozových kilometrů jednotlivými skupinami k celkovému počtu ujetých vozokilometrů v trakci.

Pro oddělení nákladů a výnosů pro jednotlivé objednatele, pro které je provozována společně stejná trakce tzn. u DPMO autobusová, jsou tyto rozděleny v poměru počtu odjetých linkových kilometrů pro každého z objednatelů. Kromě toho vzhledem k rozdílu charakteru vnitroměstské a meziměstské dopravy a z něho vyplývající rozdílné průměrné rychlosti vozidla jsou ve prospěch OK koeficientem 0,1621 snižovány náklady související s rozdílem rychlostí tj. mzdové náklady, odvody z mezd do fondů a režijní náklady. Spotřeba PHM je snížena o 2 litry na 100 km oproti městskému provozu.

Položky kalkulace

Jednotlivé položky kalkulace jsou dány řádky Výchozího finančního modelu – příloha č. 1 a 2 k vyhlášce č. 296/2010 Sb. Do režijních nákladů jsou započítány nevyloučené náklady středisek: 25001, 25101, 31001, 31103, 31204, 32003, 32103,

32203, 33001, 34003 a 35004. Do správních nákladů jsou započítány nevyložené náklady středisek: 11001, 13001, 13201, 14001, 21001, 22001, 23001, 23101, 24001, 26001. Přehled středisek je uveden v kapitole 2.1.

1.4. Čistý příjem

Čistý příjem je součet kompenzace a výnosů snížený o náklady. Ve finančním modelu nesmí nabývat záporné hodnoty, tzn. úhradou rozdílu mezi dosaženými výnosy a vynaloženými náklady může nabývat nulovou hodnotu a dále může dosáhnout kladné hodnoty, maximálně však do výše 7,5% provozních aktiv (zůstatkové hodnoty dlouhodobého hmotného a nehmotného majetku nezbytně nutného k zajištění plnění závazku ze smlouvy).

1.5. Investiční dotace/transfery

Přijaté investiční dotace/transfery jsou vždy započítávány na celkovou úhradu kompenzace snížením odpisového základu pořízené investice. Celkový dopad na veřejné finance je stejný jak uvádí následující tabulka:

	Řádek	Financování pouze úhradou čistého příjmu	Financování s použitím investiční dotace/transferu
Pořizovací cena investice	1	1000	1000
Investiční dotace/transfer	2	0	400
Základ pro určení odpisů (ř.1-ř.2)	3	1000	600
Počet let odepisování	4	10	10
Roční odpis zahrnutý do úhrady kompenzace (ř.3 : ř.4)	5	100	60
Celkové platby odpisů za dobu odepisování investice (ř.5 x ř.4)	6	1000	600
Celková částka poskytnutých veřejných prostředků (ř.2+ř.6)	7	1000	1000

Z hlediska účetní osnovy jsou operace nákupu a přijetí a zúčtování dotace/transferu účtovány takto:

popis případu	částka	účet Má dáti	účet Dal
nákup investice	1000	04x xxx	2xx xxx
příjem dotace/transferu	400	2xx xxx	346 xxx
přířazení dotace/transferu k investici	-400	04x xxx	346 xxx
zařazení investice	600	02x xxx	04x xxx

1.6. Naturální plnění

Úhrada kompenzace formou naturálního plnění se vždy započítává do úhrady kompenzace a platí, že čistý příjem nesmí přesáhnout povolené procento. U

dlouhodobého majetku, materiálu, zásob je výše plnění oceněna zůstatkovou účetní hodnotou, u cenin, práv nehmotné povahy apod. jejich nominální nebo obecnou tržní hodnotou.

2. Pomocné seznamy

2.1. Číslování středisek

Nákladové středisko	Název
11001	Vedení společnosti
36001	Technický odbor
36109	Správa bytů
36201	Správa budov
14001	Podniková kontrola
21001	Ekonomický odbor
22001	Odbor zaměstnanosti a mezd
23001	Odbor obchodu a zásobování
23101	Skladové hospodářství
23209	Externí prodej nafty
24001	Odbor informačních a komunikačních technologií
25001	Přepravně-tarifní odbor
25101	Prodej jízdenek
26001	Odbor marketingu
31001	Údržba vozidel
31103	Údržba tramvají
31204	Údržba autobusů
31209	Údržba autobusů - externí
32003	Údržba tratí
32103	Údržba PTZ
32203	Údržba kolejového svršku tratí
33001	Dispečerský provoz
34003	Tramvajový provoz
35004	Autobusový provoz
35109	Zájezdová doprava

2.2. Zkratky použité v textu

DPMO

Dopravní podnik města Olomouce, a. s.

IDSOK	Integrovaný dopravní systém Olomouckého kraje
OK	Olomoucký kraj
PHM	pohonné hmoty a mazadla
PTZ	pevná trakční zařízení (trolejové vedení)
SMOI	statutární město Olomouc