

# NÁVRH NA ZMĚNU STAVBY

Stavba: **Modernizace osvětlení stanice metra Dejvická**

Číslo stavby: ID 24-0-1300

Pořadové číslo změnového listu:

1

Změna:

<b>X</b>

D - dokumentace

P - příprava

R - realizace

<b>OBJEKT:</b>	Architektonické a stavební řešení	Číslo (pod objektu):	<b>SO 01</b>	Název: <b>Prosklené plochy výstupních objektů</b>
<b>Popis změny:</b> Jedná se o provedení nových ploch zasklení přístřešků (Výstupů na povrch). DPP JDCM na základě skutečně zjištěného špatného stavu prosklených ploch přístřešků všech sedmi výstupních objektech, včetně denní místnosti řidičů MHD, kde prosklení je na řadě míst rozbito, poškrábáno nebo poškozeno graffiti předložilo požadavek na provedení nového zasklení přístřešků. Podle dokumentace pro výběr zhotovitele (DPS) z roku 2014, měly být vyměněny pouze čtyři ks na Výstupu č.7, v ostatních případech šlo jen o demontáž a zpětnou montáž. Před zahájením demontáží byl proveden detailní passport stávajícího stavu zasklení, který je přiložen v Příloze č. 1. ( Soupis stávajících poškozených skleněných výplní). Zhotovitel o této skutečnosti informoval objednatele v rámci jednání Kontrolního dne 10.5.2018 (výňatek ze zápisu v Příloze č. 2). Dále bylo na základě požadavku 243100 a 200410 provedena obnova neprůhledného (mléčného) zasklení místnosti řidičů MHD. V neposlední řadě, v průběhu stavby, bylo rozhodnuto, že demontované reklamní panely nebudou vráceny zpět do přístřešků (EuroAWK) a i tyto plochy budou zaskleny stejným typem bezpečnostního skla (CONNEX 44.2), který byl odsouhlasen ze strany DPP.				
<b>Zdůvodnění změny:</b> Po ověření informací od zhotovitele rozhodl objednatel o výměně poškozených prosklení přístřešků. Doloženo zápisem jednání Kontrolního dne stavby č. 9 ze dne 10.5. Realizace je plánována s ohledem na vhodné klimatické podmínky na termíny realizace jednotlivých Výstupních objektů v kontextu schváleného DIO 1 - 3 fáze. Stávající poškozené prosklení bude demontováno včetně zasklívacích lišt, odvezeno a zlikvidováno. Po provedení očištění a repase včetně nátěrů OCK, bude provedeno nové prosklení z vrstveného bezpečnostního skla Connex s novými zasklívacími lištami. Tyto práce budou prováděny nad rámec aktuálně zasmulvněného díla, rozpočet víceprací je přiložen v Příloze č. 3. Nové položky nejsou ve výskytu v rámci zasmulvněného. Ceny byly stanoveny na základě vyhodnocení výběrového řízení z cenových nabídek tří dodavatelů.				
<b>Posouzení změny - autorský dozor projektanta:</b> METROPROJEKT 				
<b>Souhlasím s použitými výměrami, materiály i výše uvedeným zdůvodněním.</b>				

Stavba: <b>Modernizace osvětlení stanice metra Dejvická</b>	Číslo smlouvy:	SO <b>SO 01</b>	Změnový list č: <b>1</b>
<b>POSOUZENÍ NÁVRHU ZMĚNY</b>			
<b>DOPADY ZMĚNY:</b>			
Do projektové dokumentace:	zakreslení v rámci PSPS		
Do časového plánu stavby:	bez vlivu		
Do ceny stavby:	zvýšení o:	<b>948 392,06</b>	<b>Kč</b>
	snížení o:	<b>106 427,48</b>	<b>Kč</b>
<b>NAVRHOVATEL ZMĚNY - firma, jméno:</b>			
<b>ELTODO a.s.</b>			
<b>VYJÁDRĚNÍ VE VĚCÍCH TECHNICKÝCH:</b>			
Zhotovitel:	Souhlasím	Technický dozor investora:	
	Podpis:		
<b>ELTODO a.s. - Hlavní stavbyvedoucí</b>		<b>INFRAM, a.s.</b>	
<b>SOUHLASÍ VE VĚCÍCH FINANČNÍCH:</b>			
Zhotovitel:		Technický dozor investora:	Souhlasím
<b>ELTODO a.s. - Hlavní stavbyvedoucí</b>		<b>INFRAM, a.s.</b>	
<b>CELKOVÝ NÁVRH ZHOTOVITELE PŘI ZMĚNĚ:</b>			
	Podpis:		
<b>ELTODO a.s., divize Energetické systémy</b>			
<b>CELKOVÉ DOPORUČENÍ: Doporučuji ke schválení</b>			
Za Technický dozor investora:	Podpis:	Za Objednatele:	
<b>INFRAM, a.s.</b>		Dopravní podnik hl. m. Prahy, akciová společnost Projektový manažer 700220 Stavby	
		Dopravní podnik hl. m. Prahy, akciová společnost Vedoucí oddělení 700220 Stavby	
Za Objednatele:		Za Objednatele:	
Dopravní podnik hl. m. Prahy, akciová společnost Vedoucí odboru 700200 Investice		Dopravní podnik hl. m. Prahy, akciová společnost	Společnost
Dopravní podnik hl. m. Prahy, akciová společnost Vedoucí odboru 700100 Strategický a investiční rozvoj			

**Seznam příloh k návrhu na změnu stavby:**

Číslo přílohy	Název	Počet listů
Příloha č. 1	Ocenění návrhu změny stavby	1x A4
Příloha č. 2	Samostatné pasporty jednotlivých výstupů (1 až 7)	7x 6A4
Příloha č. 3	Přehledná situace (DVZ/DPS - E - E.1 - 107 / 3. zm.)	1x A4
Příloha č. 4	Zápis jednání Kontrolní dne stavby č. 10 ze dne 10.5.2018	4x A4
Příloha č. 5	Zápis jednání Kontrolní dne stavby č. 9 ze dne 3.5.2018	4x A4
Příloha č. 6	Cenové nabídky	4x A4
	<b>Celkem počet stran návrhu změny stavby</b>	<b>56x A4</b>

**Příloha č.1 - Ocenění návrhu změny stavby**

 Stavba: Modernizace stanice metra Dejvická  
 Objekt: SO 01 Architektonicko-stavební a stavebně konstrukční řešení

P.č.:	Kód položky	Popis	MJ	Množství DVZ	Množství DPS	Množství rozdíl	Cena jednotková	Cena celkem	Poznámka
1	2	3	4	5	6	7	8	9	10
<b>Původní položky</b>									
	NKC-050	Zpětná montáž zasklení přístřešků, včetně nových přítláčných lišt a těsnění - repase, montáž a doplnění chybějících a poškozených částí	m2	377,720					
	DEM-039	Repase pevného zasklení přístřešků - jednoduché sklo do ocel. atyp. Rámů, bezpečnostní zasklení kaleným sklem - demontáž, oprava, montáž, doplnění poškozených a chybějících částí	ks	4,000					
1	DEM-037	Demontáž reklamních panelů , vč. odvozu a uskladnění	ks	10,000					
2	NKC-056	Zpětná montáž reklamních panelů	ks	10,000					
<b>Nové položky</b>									
	NKC-050	Zpětná montáž zasklení přístřešků, včetně nových přítláčných lišt a těsnění - repase, montáž a doplnění chybějících a poškozených částí	m2	0,000					
	DEM-039	Nové zasklení přístřešků výstupních objektů, bezpečnostní sklo 44.2	m2	0,000					
		Nové zasklení místnosti řidičů, bezpečnostní sklo 44.2, mléčné	m2	0,000					
1	DEM-037	Demontáž reklamních panelů , vč. odvozu a uskladnění	ks	0,000					
2	NKC-056	Zpětná montáž reklamních panelů	ks	0,000					
		Ochrana proti ptactvu	kpl	0,000					

**Celkem**
**841 964,58**

**Příloha č.2 - Passporty zasklení jednotlivých výstupních objektů**

Viz samostatné přílohy





**Příloha č.4 - Zápis z KD z 10.5.2018**

Viz samostatná příloha





## ZÁPIS

### z jednání Kontrolního dne č. 10 Modernizace osvětlení stanice metra Dejvická konaného dne: 10. 5. 2018

**Přítomni:** dle prezenční listiny v příloze

#### 1. Předání a převzetí staveniště

Staveniště pro „Modernizace osvětlení stanice metra Dejvická“ bylo zhotovitelem převzato dne 20. 2. 2018, se zahájením prací 1. 3. 2018

#### 2. Provádění prací, provedené práce

UN – pokračují demontáže ocel konstrukcí, nátěry. Postupné demontáže el. rozvodů, slaboproudy nutno průběžně identifikovat ve spolupráci s DP .

UV- montáží hlavních tras kabelových lávek v celé oblasti včetně služebních prostor, chodeb a kanceláří jsou dokončeny. Dále probíhá montáž osvětlení v technických prostorách. V rámci DIO provedeno přemístění ohrazení záborů.

UT – pokračují práce na střešní krytině v oblasti výstupu č. 7. a práce na konstrukci výstupu č. 5, demontáže skel, odstranění starých nátěrů ocel. konstrukce.

#### 3. Provádění prací, následující a očekávané práce

UN – pokračování repasí podstropních konstrukcí, přípravy na montáže osvětlovacích těles. Pokračování prací v kolejišti, přípravy na sanační práce.

UV - pokračování montáží hlavních kabelových tras a závěsů pro svítidla. Pokračování montáží nových kabelových tras vč., tras do služebních prostor a montáže nových osvětlovacích těles.

UT – pokračování prací na OK a na výměně obkladů a střeše výstupu č. 7. a pokračování repase vstupu č. 5.

#### 4. Harmonogram stavby

Po dnešním KD proběhlo za účasti zástupců TDS vyhodnocení plnění prací obsažených v HMG k daným termínům.

Je konstatován soulad předloženého hmg a stavu na stavbě.

#### 5. Finanční plnění zhotovitele

Zhotovitel předložil TDS návrh soupisu prací k fakturaci, provedeny drobné korekce.

#### 6. Úkoly z předešlých jednání KD

6.3.4 Zhotovitel provedl pasport skel u výstupu č. 7 a u dalších výstupů. Pasport, který předá příslušné službě, která následně rozhodne o případně výměně

Stav 10.5: nabídka připravena, cenový návrh je v projednání

6.5.1 Hodiny na nástupišti napájení z rozvaděče, umístění dle dispozic. El. připojení vyřešeno. Zhotovitel projednává výrobu držáku, po dodání držáku s možností nastavení bude následovat komisionální určení umístění držáku hodin.

Stav 10.5.: útvar JPM informován

– úkol trvá, info na příštím KD

6.6.1 Skla do přístřešků : Zhotovitel předloží cenový návrh na nová skla do přístřešků

Stav k dnešnímu dni : Cenový návrh byl předložen, je předmětem jednání vedení stavby

6.8.1. Prosklené stěny :

Problematika výměn skel a provedení rámu je dále projednávána, investor očekává předložení CN, která nebyla k dnešnímu dni předložena.

Pozn.: IPR požaduje ocelovou kci obloženou nerez a skla čirá.

- další info na příštím KD

6.6.3. Buňka pro strojvedoucí UN – zhotovitel si předem projedná konstrukční řešení

– úkol v řešení, jsou 2 varianty

6.8.2. Výmalby ve služebních prostorech, chodby a kanceláře – Rozsah provedení výmaleb upřesní zhotovitel společně se zást. služby technologií a staveb ( sl. 243 100) v průběhu května.

Upřesnění rozsahu a provedení výmaleb bude předloženo investorovi a TDS. Rozsah nesmí překročit výměry v SoD. – v řešení, do konce května

6.8.3. Sanační práce – Zhotovitel a zást. TDS fyzicky prověří nutný rozsah sanací v kolejišti při noční výluce.

Stav k 10.5.: pasport sanací obdrženo, termín prohlídky stavu a rozsahu potřebných sanací s pracovníky DP 243 100 bude dohodováno do příštího KD

6.9.1. Technologické postupy a KZP , TDS žádá zhotovitele o průběžné předkládání TP a KZP k souhlasu před zahájením předmětných prací.

V této souvislosti TDS na dnešním KD připomněl zhotoviteli nutnost podpisů TP a dalších dokumentů autorizovanou osobou, (kulaté razítko ČKAIT). Totéž platí pro podpisy na úvodní stránce stavebních deníků.

6.9.2. Reklamní panely EuroAWK, na základě informace DP se panely nebudou vracet na původní místo. El. přívozy dle PD, resp. kabely ukončit v krabici v místě nad původním panelem. Namísto reklamních panelů osadit plný rozměr skla.

- úkol zhotovitelem akceptován , bod bude vypuštěn ze sledování

6.9.3. UV- průchod kabelů skrz ocel. nosník (u výdeje jízdenek). Před zhotovením otvorů pro kabelovou trasu v nosníku, je nutno zásah do nosné konstrukce projednat s HIP a výsledek uvést do SD. - provedeno, úkol k vypuštění

## 7. Nové úkoly

7.10.1 Omezení prací zhotovitele v nočních hodinách. Při výskytu omezení prací ze strany DP provede zhotovitel zápis do SD, včetně uvedení doby trvání přerušení prací. O důvodech omezení se vyjádří zást. DP provozu metra.

Pro tyto případy žádá zhotovitel pracovníky JPM o vyrozumění cca 1 den předem s ohledem na možnosti organizovat práce na jiném místě.

7.10.2. Rozvody elektro : DP sl. 241 000 požaduje doplnění projektu o kabelové napojení venkovního stánku a tabáku u výst. č. 7. V PD nebylo obsaženo, typ kabelu a provedení trasy bude upřesněno s ohledem na termín dodávky kabelu.

( Info o typu kabelu sdělí zpracovatel PD [redacted] )

7.10.2.1. Identifikace původních kabelů – zhotovitel požádal pracovníky DP 241 500 o identifikace kabelů, zejména na nástupišti. Nejedná se však pouze o kabely ve správě služby 241 500, na místech se vyskytují nejasnosti také v původních slaboproudých rozvodech, rozvodech ASDŘ-T, O , sdělovacích, datových atp.

Sdružený nosič u koleje č. 1: zhotovitel žádá vyjádření sl. DP ohledně identifikace dvou kabelů ve sdruženém nosiči. Následně bude nutno společně určit další postup demontáže nebo přeložky předmětných kabelů. (pozn.: kabely se netýkají sl. 241 500).

- info o postupu identifikace na příštím KD

Pozn. TDS: celkovému stavu k objasnění identifikace původních kabelů prospěje vytvoření pracovní skupiny zástupců služeb DP elektro silno a slaboproudu, za účasti pracovníků jednotlivých technologických podskupin včetně služeb bezpečnostních.

7.10.2.2. doplněno při společné prohlídce po KD ve vestibulu - chodba č .dv. 460 (u prodeje jízdenek). Při prohlídce budoucí hlavní trasy kabelů ( z RU8, AB14B) je návrh vybourání stávající podstropní kce hrdís a vedení nových tras přímo pod betonovým stropem Důvodem návrhu je nízká nosnost závěsů kabelové trasy připevněné na podstropní konstrukci. Po realizaci nově zavěšené kabelové trasy je možno po schválení cenového návrhu uvažovat v předmětné části chodby o montáži jednoduchého podhledu.

– zhotovitel žádá zpracovatele projektu o vyjádření k návrhu, info na příštím KD

7.10.2.4. Vestibul, vzorek upevnění nového svítidla, perforovaný ocelový nosník je prohnut vahou svítidla, zhotovitel připraví variantu závěsu svítidel z pozinkovaného např. L profilu.

- do příštího KD

## 8. Informace

8.8.1 Výstavba nových WC (jiná investiční akce DP).

Stav 10.5. : koordináční jednání proběhlo, zápis bude k dispozici

8.10.1 Odstín RAL protipožárních dveří – bude řešeno na příštím KD

8.10.2 HIP informoval ohledně skladby konstrukce pro akustický obklad SONIT, žádá zhotovitele o zaměření skladby konstrukce. – zhotovitel do příštího KD

8.10.3 Oblast schvalování IPR : protokoly vzorků jsou podepsány.

K informaci HIP zhotovitel prověří možnosti u subdodavatelů v otázce skladby lamel, zachování terčů a krycích plechů.

8.10.4. Reklama KFC u výstupu č. 5 : Zhotovitel dle pokynu DP reklamu demontuje a uloží, následně vyzvedne

## 9. Koordinátor BOZP a PO

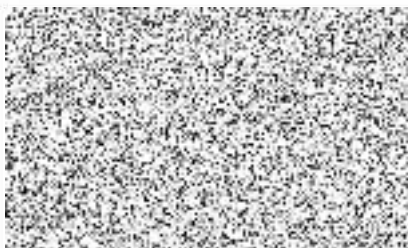
V průběhu prací provádí koo BOZP pravidelné kontroly, ze kterých pořizuje zápisy. Zápisy jsou uloženy v kanceláři stavby. V období nebyly zjištěny závažné nedostatky, Drobné nedostatky byly řešeny ihned na místě.

Zápis byl na místě přečten, bez připomínek.

**Příští KD: čtvrtek 17. 5. od 09. 00 hod., sraz na nástupišti.**



Přílohy : 1/ Prezenční listina



**Příloha č.5 - Zápis z KD č.9 - 3.5.2018**

Viz samostatná příloha

## ZÁPIS

### z jednání Kontrolního dne č. 9 Modernizace osvětlení stanice metra Dejvická konaného dne: 3. 5. 2018

**Přítomni:** dle prezenční listiny v příloze

#### 1. Předání a převzetí staveniště

Staveniště pro „Modernizace osvětlení stanice metra Dejvická“ bylo zhotovitelem převzato dne 20. 2. 2018, se zahájením prací 1. 3. 2018

#### 2. Provádění prací, provedené práce

UN – provádí se demontáže ocel konstrukcí, nátěry. Postupné demontáže el. rozvodů, slaboproudy nutno identifikovat ve spolupráci s DP ( )

UV- pokračování v montáži kabelových lávek v celé oblasti včetně služebních prostor, chodeb a kanceláří. Montáž osvětlení v technických prostorách. V rámci DIO provedeno přemístění ohrazení záborů.

UT – pokračují práce v oblasti výstupu č. 7. Zahájeny přípravné práce na výstupu č. 5, demontáže skel, odstranění starých nátěrů ocel. konstrukce. Provedeno očištění obkladu stěn vstupní rampy.

#### 3. Provádění prací, následující a očekávané práce

UN – pokračování repasí podstropních konstrukcí, přípravy na montáže osvětlovacích těles. Pokračování prací v kolejišti, přípravy na sanační práce.

UV - pokračování montáží hlavních kabelových tras a závěsů pro stropní podhledy., Pokračování montáží nových kabelových tras vč., tras do služebních prostor a montáže nových osvětlovacích těles.

UT – pokračování prací na OK a na výměně obkladů výstupu č. 7.

#### 4. Harmonogram stavby

Po dnešním KD proběhlo za účasti zástupců TDS vyhodnocení plnění prací obsažených v HMG k daným termínům.

Je konstatován soulad předloženého hmg a stavu na stavbě.

#### 5. Finanční plnění zhotovitele

Zhotovitel předloží TDS návrh soupisu prací k fakturaci do 3. 5. 2018. Po dnešním KD bude provedena společná kontrola položek předloženého návrhu fakturace za minulý měsíc.

## 6. Úkoly z předešlých jednání KD

6.1.13 Odsouhlasení vzorků materiálů a zařízení – zhotovitel zajistí přítomnost zást. DP, TDS, projektanta a IPR včetně vzorků a schvalovacího formuláře.

- trvalý úkol

6.3.4 Zhotovitel provedl pasport skel u výstupu č. 7 a u dalších výstupů. Pasport, který předá příslušné službě, která následně rozhodne o případně výměně – dále v řešení. Zhotovitel předloží finanční nabídku do příštího KD.

Na výměnu všech skel v přístřešcích ještě není zhotovitelem předložena nabídka. Zhotovitel zajistí vzorek skla do odpočinkové místnosti u výstupu č.7

- úkol v řešení, trvá

6.3.5 TDI požaduje pro svařované konstrukce předložit WPS. - Sledovat průběžně.

6.5.3 Zhotovitel zajistí údržbu, očištění informačních tabulí !!!!!!! - průběžně, úkol trvá

6.5.4 Zhotovitel na konci každého měsíce zašle na příslušné služby DP váženky demontovaného materiálu  
- probíhá

6.5.1 Hodiny na nástupišti napájení z rozvaděče, umístění dle dispozic. El. připojení vyřešeno. Zhotovitel projednává výrobu držáku, po dodání držáku s možností nastavení bude následovat komisionální určení umístění hodin. - úkol trvá

6.6.1 Skla do přístřešků : Zhotovitel předloží cenový návrh na nová skla do přístřešků  
Stav k dnešnímu dni : Cenový návrh byl předložen, je předmětem jednání vedení stavby

6.8.1. Prosklené stěny – za účasti architekta diskutována problematika způsobu provedení a rozsahu repasí. Zhotovitel informuje, opravy u kalených skel technologicky nelze provést. Rozsah a cenový návrh předloží investorovi (Rámy skel, zhotovitel navrhuje demontáž a výrobu nových ráků v dílně. Bylo projednáno použití skel čirých, dále postupovat dle připomínek a souhlasu architekta.

Problematika výměn skel a provedení ráků bude dále projednávána, investor očekává předložení CN, která nebyla k dnešnímu dni předložena – info na příštím KD

6.6.2 Zhotovitel předloží návrhy DIO pro 2, a 3. etapu k připomínkování

– po KD byla provedena kontrola za účasti JPM, zhotovitele a HIPa, návrh ohledně omezení přepravní kapacity zaslán na MHMP.

6.6.3. Buňka pro strojvedoucí UN – zhotovitel si předem projedná konstrukční řešení  
– úkol v řešení, trvá

6.8.2. Výmalby ve služebních prostorech, chodby a kanceláře – Rozsah provedení výmalb upřesní zhotovitel společně se zást. služby technologií a staveb ( sl. 243 100) v průběhu května.

Upřesnění rozsahu a provedení výmalb bude předloženo investorovi a TDS. Rozsah nesmí překročit výměry v SoD. – v řešení

6.8.3. Sanační práce – Zhotovitel a zást. TDS fyzicky prověří nutný rozsah sanací v kolejišti při noční výluce

TDS opět připomíná nutnost předem stanovení rozsahu sanačních prací, v kolejišti , také např. v přístupové chodbě, stropu k výstupu č. 5.

## 7. Nové úkoly

7.9.1. Technologické postupy a KZP , TDS žádá zhotovitele o průběžné předkládání TP a KZP k souhlasu před zahájením předmětných prací.

7.9.2. Reklamní panely EuroAWK, na základě informace DP se panely nebudou vracet na původní místo. El. přívody dle PD, resp. kabely ukončit v krabici vv místě nad původním panelem. Namísto reklamních panelů osadit plný rozměr skla.

7.9.3. UV- průchod kabelů skrz ocel. nosník (u výdeje jízdenek). Před zhotovením otvorů pro kabelovou trasu v nosníku, je nutno zásah do nosné konstrukce projednat s HIP ( ) a výsledek uvést do SD.

## 8. Informace

8.8.1 Výstavba nových WC (jiná investiční akce DP), vedení odpadu je uloženo ve stropě nástupiště.

Event. časová kolize při montáži podhledů, k tomu proběhne ve čtvrtek 3. 5. v 11,30 hod koordinační schůzka s vedením stavby WC.

8.9.1. Identifikace kabelů, zejména slaboproudých rozvodů ( rozhlas, antény atp.) Zhotovitel požádal o spolupráci při identifikaci s ohledem na zachování provizorního provozu např. rozhlasu. Koordinaci provádí za DP ( ) za ELTODO ( )

8.9.3. Metroboxy, DP připomíná zhotoviteli nutnost ochrání boxů proti prachu ze stavební činnosti.

## 9. Koordinátor BOZP a PO

V průběhu prací provádí koo BOZP pravidelné kontroly, ze kterých pořizuje zápisy. Zápisy jsou uloženy v kanceláři stavby. V období nebyly zjištěny závažné nedostatky, Drobné nedostatky byly řešeny ihned na místě..

Zápis byl na místě přečten, bez připomínek.

**Příští KD: čtvrtek 10. 5. od 09. 00 hod., sraz na nástupišti.**





## **Příloha č.6 - Cenové nabídky zhotovitele**

viz samostatné přílohy

CN na bezpečnostní skla

CN na mléčná skla místnosti řidičů

další přílohy - cenové nabídky firem: Izoglass, ISS, Prourban



## CENOVÁ NABÍDKA

### 1. Základní údaje:

Zákazník: Dopravní podnik hl.m. Prahy  
Sokolovská 217/42, Praha 9

Dodavatel: ELTODO, a.s.  
Novodvorská 1010/14, Praha 4

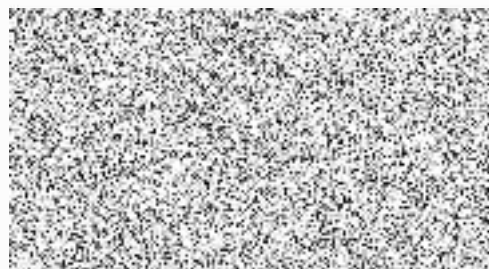
### 2. Předmět nabídky

Dodávka bezpečnostních skel 44.2 pro výstupní objekty v rámci rekonstrukce osvětlení stanice metra Dejvická - číslo stavby ID 24-0-1300

### 3. Cena:

Druh materiálu	m.j.	množství	Celková cena
bezpečnostní izolační neprůhledná skla pro místnost řidičů	1m2		128 975,00 Kč
Vrstvy: EUROLAMEX 3.3.1			
AL rámeček			
Float 4mm - MAT			
<b>Celkem</b>			<b>128 975,00 Kč</b>
DPH 21%			27 084,75 Kč
CELKEM S DPH 21%			156 059,75 Kč

Zpracoval:





## CENOVÁ NABÍDKA

### 1. Základní údaje:

Zákazník: Dopravní podnik hl.m. Prahy  
Sokolovská 217/42, Praha 9

Dodavatel: ELTODO, a.s.  
Novodvorská 1010/14, Praha 4

### 2. Předmět nabídky

Dodávka bezpečnostních skel 44.2 pro výstupní objekty v rámci rekonstrukce osvětlení stanice metra Dejvická - číslo stavby ID 24-0-1300




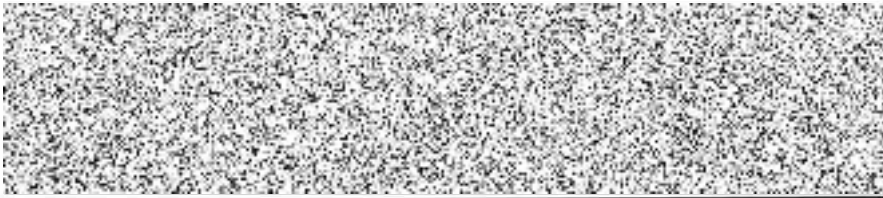

### 3. Cena:

Druh materiálu	m.j.	Celková cena
bezpečnostní skla 44.2 pro výstupní objekty	1m2	697 450,00 Kč
<b>Celkem</b>		<b>697 450,00 Kč</b>
DPH 21%		146 464,50 Kč
<b>CELKEM S DPH 21%</b>		<b>843 914,50 Kč</b>

Zpracoval:



**ELTODO, a.s.**  
Sekce Energetické a elektrotechnické systémy  
Novodvorská 1010/14, 142 00 Praha 4  
IČ: 45274517, DIČ: CZ45274517  
-203-

<b>CN 1802202 SP</b>		<b>Repase vstupů do stanice metra Dejvická</b>		
<b>Vstup č.1 - demontáž</b>		<b>(bez ošetření st.konstrukce)</b>		
				63.1 m2
<b>Zasklení:</b>	rozměr	1800 x 1740	16 ks	50.1 m2
		1865 x 1740	4 ks	13.0 m2
Odlišťování				
Demontáž skel				
Odvoz a likvidace				
Doprava				
Celkem				
<b>Vstup č.1 - montáž</b>		<b>(bez ošetření st.konstrukce)</b>		
				63.1 m2
<b>Zasklení: Eurolamex 4.4.2</b>	rozměr	1800 x 1740	16 ks	50.1 m2
		1865 x 1740	4 ks	13.0 m2
Nové sklo				
Přítlačné lišty s těsněním				
Montáž skel				
Zališťování				
Doprava				
Celkem				
<b>Vstup č.2 - demontáž</b>		<b>(bez ošetření st.konstrukce)</b>		
				45.4 m2
<b>Zasklení:</b>	rozměr	1450 x 1490	15 ks	32.4 m2
		1450 x 500	15 ks	10.9 m2
				2.2 m2
Odlišťování				
Demontáž skel				
Odvoz a likvidace				
Doprava				
Celkem				
<b>Vstup č.2 - montáž</b>		<b>(bez ošetření st.konstrukce)</b>		
				45.4 m2
<b>Zasklení: Eurolamex 4.4.2</b>	rozměr	1450 x 1490	15 ks	32.4 m2
		1450 x 500	15 ks	10.9 m2
		500 x 2150	2 ks	2.2 m2
Nové sklo				
Přítlačné lišty s těsněním				
Montáž skel				
Zališťování				
Doprava				
Celkem				
<b>Vstup č.3 - demontáž</b>		<b>(bez ošetření st.konstrukce)</b>		
				45.4 m2
<b>Zasklení:</b>	rozměr	1450 x 1490	15 ks	32.4 m2
		1450 x 500	15 ks	10.9 m2
		500 x 2150	2 ks	2.2 m2
Odlišťování				
Demontáž skel				
Odvoz a likvidace				
Doprava				
Celkem				

**Vstup č.3 - montáž**

(bez ošetření st.konstrukce)

45.4 m2

**Zasklení: Eurolamex 4.4.2**

rozměr	1450 x 1490	15 ks	32.4 m2
	1450 x 500	15 ks	10.9 m2
	500 x 2150	2 ks	2.2 m2

Nové sklo  
Přítlačné lišty s těsněním  
Montáž skel  
Zališťování  
Doprava  
Celkem

**Vstup č.4 - demontáž**

38.4 m2

**Zasklení:**

rozměr	1450 x 1490	12 ks	25.9 m2
	1450 x 490	12 ks	8.5 m2
	1000 x 1490	2 ks	3.0 m2
	1000 x 490	2 ks	1.0 m2

Odlišťování  
Demontáž skel  
Odvoz a likvidace  
Doprava  
Celkem

**Vstup č.4 - montáž**

(bez ošetření st.konstrukce)

38.4 m2

**Zasklení: Eurolamex 4.4.2**

rozměr	1450 x 1490	12 ks	25.9 m2
	1450 x 490	12 ks	8.5 m2
	1000 x 1490	2 ks	3.0 m2
	1000 x 490	2 ks	1.0 m2

Nové sklo  
Přítlačné lišty s těsněním  
Montáž skel  
Zališťování  
Doprava  
Celkem

**Vstup č.5 - demontáž**

39.4 m2

**Zasklení:**

rozměr	1450 x 1490	12 ks	25.9 m2
	1450 x 490	12 ks	8.5 m2
	1250 x 1490	2 ks	3.7 m2
	1250 x 490	2 ks	1.2 m2

Odlišťování  
Demontáž skel  
Odvoz a likvidace  
Doprava  
Celkem

**Vstup č.5 - montáž**

(bez ošetření st.konstrukce)

51.1 m2

**Zasklení: Eurolamex 4.4.2**


rozměr	1450 x 1490	16 ks	34.6 m2
	1450 x 500	16 ks	11.6 m2
	1250 x 1490	2 ks	3.7 m2
	1250 x 500	2 ks	1.3 m2

Nové sklo  
Přítlačné lišty s těsněním  
Montáž skel  
Zališťování




Doprava	2 250.00 Kč		
Celkem		1 ks	228 268.31 Kč

**Vstup č.6 - demontáž**


				50.9 m2
<b>Zasklení:</b>	rozměr	1450 x 1490	16 ks	34.6 m2
		1450 x 490	16 ks	11.4 m2
		1250 x 1490	2 ks	3.7 m2
		1250 x 490	2 ks	1.2 m2
Odlišťování				
Demontáž skel				
Odvoz a likvidace				
Doprava				
Celkem				

**Vstup č.6 - montáž**

(bez ošetření st.konstrukce)


				50.9 m2
<b>Zasklení: Eurolamex 4.4.2</b>	rozměr	1450 x 1490	16 ks	34.6 m2
		1450 x 490	16 ks	11.4 m2
		1250 x 1490	2 ks	3.7 m2
		1250 x 490	2 ks	1.2 m2
Nové sklo				
Přítlačné lišty s těsněním				
Montáž skel				
Zališťování				
Doprava				
Celkem				

**Vstup č.7 - demontáž západ**


				48.8 m2
<b>Zasklení:</b>	rozměr	1450 x 1490	17 ks	36.7 m2
		1450 x 490	17 ks	12.1 m2
Odlišťování				
Demontáž skel				
Odvoz a likvidace				
Demontáž a uskl. R/P				
Doprava				
Celkem				

**Vstup č.7 ; - montáž západ**

(bez ošetření st.konstrukce)

				48.8 m2
<b>Zasklení: Eurolamex 4.4.2</b>	rozměr	1450 x 1490	17 ks	36.7 m2
		1450 x 490	17 ks	12.1 m2
				0.0 m2
				0.0 m2
Nové sklo				
Přítlačné lišty s těsněním				
Montáž skel				
Zališťování				
Doprava				
Celkem				

**Vstup č.7 - demontáž východ**

				34.5 m2
<b>Zasklení:</b>	rozměr	1450 x 1490	12 ks	25.9 m2
		1450 x 490	12 ks	8.5 m2
Odlišťování				
Demontáž skel				

Odvoz a likvidace	6 459.75 Kč	12 ks	
Doprava	2 250.00 Kč		
Celkem		1 ks	41 748.75 Kč

**Vstup č.7 ; - montáž východ**

(bez ošetření st.konstrukce)

34.5 m2

Zasklení: Eurolamex 4.4.2

rozměr

1450 x 1490

12 ks

25.9 m2

1450 x 493.5

12 ks

8.6 m2

0.0 m2

0.0 m2

Nové sklo  
Přítlačné lišty s těsněním  
Montáž skel  
Zališťování  
Doprava  
Celkem



- Vstup č.1 - demontáž
- montáž
- Vstup č.2 - demontáž
- montáž
- Vstup č.3 - demontáž
- montáž
- Vstup č.4 - demontáž
- montáž
- Vstup č.5 - demontáž
- montáž
- Vstup č.6 - demontáž
- montáž
- Vstup č.7 - demontáž západ
- montáž západ
- demontáž východ
- montáž východ

**Cena celkem bez DPH****2 350 000.10 Kč****Celková plocha skla****377.72 m2****Průměrná cena za m2**

V Kladně 22.2.2018



**SOUPIS PRACÍ - SO 01 - SKLO**

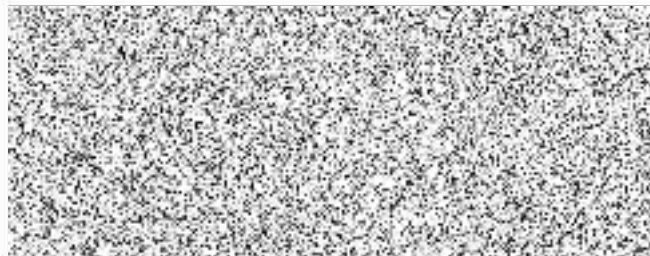
Stavba: Modernizace stanice metra Dejvická

Objekt: SO 01 Architektonicko-stavební a stavebně konstrukční řešení

JKSO:

P.Č.	Kód položky	Popis	MJ	Množství celkem	Cena jednotková	Cena celkem
1	2	3	4			
23	DEM-022	Ochrana prosklených stěn - dřevěná dočasná konstrukce	m2			
26	DEM-025	Demontáž zasklení přístřešků, vč. odvozu a likvidace	m2			
40	DEM-039	Repase pevného zasklení přístřešků - jednoduché sklo do ocel. atyp. Rámů, bezpečnostní zasklení kaleným sklem - demontáž, oprava, montáž, doplnění poškozených a chybějících částí	ks			
93	NKC-050	Zpětná montáž zasklení přístřešků, včetně nových přílačných lišt a těsnění - repase, montáž a doplnění chybějících a poškozených částí	m2			

V Praze 11.2.2018





**SOUPIS PRACÍ - SO 01 - SKLO**

CPV: 45234125-8

Stavba: Modernizace stanice metra Dejvická

Objekt: SO 01 Architektonicko-stavební a stavebně konstrukční řešení

JKSO:

P.Č.	Kód položky	Popis	MJ	Množství celkem	Cena jednotková	Cena celkem	Výpočet, komentář, odkaz na část dokumentace	Jedn.hotn.	Celk.hmot
1	2	3	4						
22	DEM-021	Demontáž prosklených stěn - ocelové uzavřené profily opláštěné nerez plechem, skleněná výplň, vč. odvozu a uskladnění	m2						0,00000
23	DEM-022	Ochrana prosklených stěn - dřevěná dočasná konstrukce	m2						0,00000
24	DEM-023	Demontáž prosklených stěn - ocelové uzavřené profily opláštěné nerez plechem, skleněná výplň, vč. odvozu a likvidace	m2						0,00000
26	DEM-025	Demontáž zasklení přístřešků, vč. odvozu a likvidace	m2						0,00000
40	DEM-039	Repase pevného zasklení přístřešků - jednoduché sklo do ocel. atyp. Rámů, bezpečnostní zasklení kaleným sklem - demontáž, oprava, montáž, doplnění poškozených a chybějících částí	ks						0,00000
49	NKC-006	Prosklené stěny vnitřní atypické repasované - ocelová konstrukce, obklad nerez, bezpečnostní sklo - repase, montáž a doplnění chybějících a poškozených částí	m2						0,00000
93	NKC-050	Zpětná montáž zasklení přístřešků, včetně nových přítlačných lišt a těsnění - repase, montáž a doplnění chybějících a poškozených částí	m2						0,00000

1/1/2023 10:11

