



Číslo smlouvy objednatele: D/1885/2019/ŘDP

Číslo smlouvy zhotovitele:

SMLOUVA O DÍLO

uzavřená podle ustanovení § 2586 a násl. zákona č. 89/2012 Sb., občanský zákoník, ve znění pozdějších předpisů (dále jen „OZ“)

1. SMLUVNÍ STRANY A IDENTIFIKAČNÍ ÚDAJE DÍLA:

| | |
|--|--|
| <u>Objednatel</u> | : Zlínský kraj |
| Sídlo | : Zlín, třída Tomáše Bati č. p. 21, PSČ 761 90 |
| zastoupený | : Jiřím Čunkem – hejtmánem |
| Osoby oprávněné jednat ve věcech technických a realizace smlouvy | : XXXXX |
| Tel. | : XXXXX |
| E-mail | : XXXXX |
| IČO | : XXXXX |
| DIČ | : CZ70891320 |
| Bankovní ústav | : Česká spořitelna a.s. |
| Číslo účtu | : 1827552/0800 |
| | |
| <u>Zhotovitel</u> | : KOPČA LESY s.r.o. |
| Sídlo | : Ukrajinská 728/2, Vršovice, 101 00 Praha 10 |
| Statutární orgán | : XXXXX |
| Zapsán v živnostenském rejstříku | : Úřad městské části Praha 10 |
| Zápis v obchodním rejstříku | : vedeném u Městského soudu v Praze oddíl C, vložka 226827 |
| Osoby oprávněné jednat ve věcech technických a realizace smlouvy | : XXXXX |
| Tel. / Fax | : XXXXX |
| E-mail | : XXXXX |
| IČO | : 03042162 |
| DIČ | : CZ03042162 |
| Plátce DPH | : ano |
| Bankovní ústav | : ČSOB,a.s. |
| Číslo účtu ¹ | : XXXXX |

Místo provádění díla: **EVL Rochus** (dále rovněž „**lokalita**“)

¹ Bankovní účet se musí shodovat s účetem používaným pro ekonomickou činnost registrovaným u správce daně.



Tato smlouva je uzavírána v rámci realizace projektu „Podpora biodiverzity v EVL soustavy Natura 2000 na území Zlínského kraje“, identifikační č. CZ.05.4.27/0.0/0.0/16_031/0006929 (dále jen „**Projekt**“), který je spolufinancován Evropskou unií – Evropským fondem pro regionální rozvoj prostřednictvím Operačního programu Životní prostředí (dále jen „**OPŽP**“).

2. PŘEDMĚT SMLOUVY, ROZSAH DÍLA

- 2.1. Zhotovitel se touto smlouvou zavazuje na svůj náklad a nebezpečí provést a objednateli předat v rozsahu, způsobem, v době a za podmínek sjednaných touto smlouvou dílo

„Obnova a obnovní péče v EVL Rochus“

(dále jen „**dílo**“)

Dílem se rozumí: Obnova stanovišť a biotopů druhů ve vybraných evropsky významných lokalitách soustavy Natura 2000 na území Zlínského kraje - I. etapa, **dílčí zakázka RO**

Podrobná specifikace díla je uvedena v příloze č. 1, č. 2 a č. 3 této smlouvy (včetně rozloh jednotlivých ploch, na nichž má být dílo realizováno).

Rozsah díla uvedený v přílohách této smlouvy je rozsah maximální. Strany berou na vědomí a souhlasí s tím, že skutečný rozsah díla bude upřesňován objednatelem průběžně každý rok, a to na základě výsledků monitoringu vlivu opatření prováděného na základě této smlouvy (zaznamenávání vývoje lokality a reakce ekosystémů na prováděná opatření). Monitoring bude prováděn objednatelem každoročně v průběhu platnosti této smlouvy. Při úpravě rozsahu díla bude v odpovídajícím rozsahu upravena jeho cena.

Dílo musí být zhotovitelem provedeno nejen v souladu s jednotlivými ustanoveními této smlouvy a jejími přílohami, ale rovněž v souladu se zadávací dokumentací (zadávacími podmínkami) veřejné zakázky „**Podpora biodiverzity v EVL soustavy Natura 2000 na území Zlínského kraje**“, která předcházela uzavření této smlouvy, projektem CZ.05.4.27/0.0/0.0/16_031/0006929 a nabídkou zhotovitele, která předcházela uzavření této smlouvy.

Zhotovitel bere na vědomí, že výměra dotčených lučních ploch je stanovena jako výměra svislého průmětu hranic těchto ploch na vodorovnou plochu, tedy nikoliv měřením plochy po spádnicí. Zhotovitel prohlašuje, že se před podpisem této smlouvy seznámil s místními podmínkami v místě provádění díla a má ucelenou představu o způsobu provádění díla a na základě toho přistoupil k uzavření této smlouvy.

- 2.2. Objednatel má právo na převzetí řádně a včas provedeného díla, resp. jeho jednotlivých částí, a povinnost zaplatit cenu díla, resp. jeho jednotlivých částí, dle čl. 4 této smlouvy, způsobem vyplývajícím ze sjednaných platebních podmínek uvedených v této smlouvě.

- 2.3 **Vyhrazená změna závazku dle § 100 odstavec 1 zákona č. 134/2016 Sb., o zadávání veřejných zakázek ve znění pozdějších předpisů** (dále jen „**zákon**“):

- 2.3.1. Objednatel je oprávněn v průběhu provádění díla požadovat změny v provádění díla a zhotovitel je oprávněn tyto požadavky odmítnout jenom ze závažných konkrétně vymezených důvodů. Požadavek na změny v provádění díla musí být písemný. Zhotovitel má právo na úhradu veškerých zbytečně prokazatelně vynaložených nákladů, pokud je již pro původní způsob provádění díla zajistil.



- 2.3.2. Objednatel si vyhrazuje právo na změnu závazku v průběhu provádění díla, a to zejména z důvodů:
- a) měřeného kontraktu dle odst. 4.2. této smlouvy
 - b) neprovedení prací z důvodů uvedených v odst. 3.3. této smlouvy,
 - c) nepříznivých vlivů počasí (zejména povětrnostních vlivů),
 - d) změn uživatelských oprávnění k dotčeným pozemkům nacházejících se na lokalitě,
 - e) změny zákonné sazby DPH. Pokud před nebo v průběhu realizace díla dojde k relevantním změnám sazeb DPH majících vliv na zdanitelné plnění dle této smlouvy, v takovém případě bude cena díla upravena dle sazeb daně z přidané hodnoty platných v době zdanitelného plnění za práce neprovedené a nevyfakturované.

Pokud objednatel toto právo uplatní, je zhotovitel povinen na změnu rozsahu díla bez zbytečného odkladu přistoupit.

- 2.4. Veškeré změny díla musí být provedeny v souladu s ustanoveními této smlouvy uvedenými dále a zákonem č. 134/2016 Sb., o zadávání veřejných zakázkách, ve znění pozdějších předpisů. Při provádění díla postupuje zhotovitel samostatně dle podmínek této smlouvy.

3. TERMÍN PLNĚNÍ A MÍSTO PLNĚNÍ

- 3.1 Provádění díla zhotovitelem bude zahájeno dnem protokolárního předání a převzetí lokality. Protokolární předání a převzetí lokality musí být provedeno nejpozději v termínu do 10 dnů od uzavření této smlouvy. Konkrétní termín pro protokolární předání lokality sdělí zhotoviteli objednatel písemně nebo e-mailem v předstihu 5 pracovních dnů.
- 3.2. Předpokládaný termín zahájení plnění je v srpnu 2019.
- 3.3. Termín dokončení a protokolárního předání a převzetí celého díla v místě plnění je do konce září 2023. Objednatel si v souladu s § 100 odst. 1 zákona **vyhrazuje**: změna termínu provádění prací je nenáročná a v případě, že vzhledem k předmětům ochrany v dotčeném zvláště chráněném území nebude možná realizace díla v jiném termínu než uvedeném v příloze č. 1 či 2 této smlouvy, bude zhotoviteli vyplacena pouze částka odpovídající již zrealizovanému plnění díla (jeho části). Provádění díla mimo tyto termíny bez písemného souhlasu objednatele není možné. V případě, že objednatel uplatní právo na změnu zahájení plnění mimo sjednaný termín v čl. 3 odst. 3.2. této smlouvy, neposouvá se tím termín dokončení a protokolárního předání a převzetí celého díla, avšak průběh realizace díla se nezbytně nutným způsobem pozmění.
- 3.4. Zhotovitel je povinen při provádění díla dodržet harmonogram uvedený v příloze č. 2 této smlouvy o dílo. Jestliže objednatel v průběhu provádění díla zjistí, že dochází k prodlení se zahájením, prováděním či dokončením prací dle dohodnutého harmonogramu, požádá písemně zhotovitele o závazné vyjádření k tomuto zjištění a návrh opatření (věcně a časově určených) k jejich odstranění. Zhotovitel je povinen písemně vyjádření a návrh opatření předat objednateli ve lhůtě stanovené objednatelem.
- 3.5. Objednatel je povinen na základě písemné výzvy zhotovitele protokolárně převzít řádně provedené dílo i před termínem smlouvou sjednaného dokončení díla. Pokud zhotovitel dokončí příslušnou část díla před stanoveným termínem, zavazuje se objednatel, že tuto část díla převezme i v dřívějším nabídnutém termínu, pokud bude bez vad a nedodělků, které brání jejímu převzetí či užití nebo způsobilosti sloužit svému účelu.



3.6. Místem plnění je Česká republika – EVL Rochus. Místa plnění jednotlivých částí jsou uvedena v příloze č. 1, č. 2 a č. 3, jež jsou nedílnou součástí této smlouvy.

4. CENA DÍLA

4.1. Za řádně provedené dílo a jeho jednotlivé části podle této smlouvy se smluvní strany v souladu s ustanovením zák. č. 526/1990 Sb., o cenách, ve znění pozdějších předpisů, dohodly na ceně:

EVL Rochus – RO

| Část díla | Opatření | Rok | Cena části díla bez DPH | DPH | Cena části díla s DPH |
|-----------|---|------|-------------------------|---------------|-----------------------|
| 1 | RO-2019-001, RO-2019-002, RO-2019-003, RO-2019-004, RO-2019-009 | 2019 | 539 133,00 Kč | 113 217,93 Kč | 652 350,93 Kč |
| 2 | RO-2020-001, RO-2020-002, RO-2020-003, RO-2020-004, RO-2020-005, RO-2020-006, RO-2020-007, RO-2020-008, RO-2020-009 | 2020 | 1 178 422,40 Kč | 247 468,70 Kč | 1 425 891,10 Kč |
| 3 | RO-2021-001, RO-2021-002, RO-2021-003, RO-2021-004, RO-2021-005, RO-2021-006, RO-2021-007, RO-2021-008, RO-2021-009 | 2021 | 561 590,20 Kč | 117 933,94 Kč | 679 524,14 Kč |
| 4 | RO-2022-001, RO-2022-002, RO-2022-003, RO-2022-004, RO-2022-005, RO-2022-006, RO-2022-007, RO-2022-008, RO-2022-009 | 2022 | 563 596,70 Kč | 118 355,31 Kč | 681 952,01 Kč |
| 5 | RO-2023-001, RO-2023-002, RO-2023-003, RO-2023-004, RO-2023-005, RO-2023-006, RO-2023-007, RO-2023-008, RO-2023-009 | 2023 | 459 552,20 Kč | 96 505,96 Kč | 556 058,16 Kč |

Celková cena díla:

| | |
|---------------------------------|-----------------|
| 1. Celková cena díla bez DPH | 3 302 294,50 Kč |
| 2. DPH | 693 481,85 Kč |
| 3. Celková cena díla včetně DPH | 3 995 776,35 Kč |

(slovy: Třimilionydevětsetdevadesátpěttisícsetmdesátšest korun českých) 35/100

Cena byla dohodnuta na základě zhotovitelem vypracované nabídky, která předcházela uzavření této smlouvy. Případné odchylky, vynechání, opomnění, chyby a nedostatky postupu zpracování nabídky nemají v žádném případě vliv na smluvní cenu za dílo, ani na rozsah díla podle této smlouvy, rozsah plnění zhotovitele ani na další ujednání smluvních stran v této smlouvě. Jednotkové ceny za metr čtvereční uvedené v příloze č. 2 této smlouvy budou sloužit k ohodnocení provedených částí díla. Jednotkové ceny za metr čtvereční uvedené v příloze č. 2 této smlouvy budou sloužit rovněž jako cenová úroveň pro ohodnocení změny závazku.



- 4.2. Objednatel si v souladu s § 100 odstavec 1 zákona **vyhradil** měřený kontrakt. Pokud se v průběhu realizace díla prokáže, že k řádnému poskytnutí díla je potřeba menší nebo větší počet měrných jednotek prací a služeb obsažených v položkovém rozpočtu – příloze č. 2 této smlouvy, pak skutečná cena dle smlouvy bude změněna podle skutečného počtu měrných jednotek takových prací a služeb, a to tak, že jednotková cena uvedená v položkovém rozpočtu – příloze č. 2 této smlouvy bude násobena skutečným množstvím měrných jednotek.
- 4.3. Do sjednané ceny díla jsou zahrnuty veškeré náklady potřebné k provedení díla v rozsahu dle této smlouvy. Sjednaná cena obsahuje i předpokládané náklady vzniklé vývojem cen, a to až do termínu protokolárního předání a převzetí řádě dokončeného díla dle této smlouvy.
- 4.4. Příslušná sazba daně z přidané hodnoty (DPH) bude účtována dle platných předpisů ČR v době zdanitelného plnění, tzn. že v případě zákonně změny sazby DPH dojde ke změně ceny díla, k čemuž není třeba uzavírat dodatek smlouvy. Bez ohledu na výše uvedené však platí, že případná registrace neplátce DPH po uzavření této smlouvy k DPH nemá za následek zvýšení ceny díla pro objednatele a jde plně k tíži zhotovitele.
- 4.5. Za podstatnou změny závazku z této smlouvy o dílo se nepovažují její změny v rozsahu a specifikaci dle § 222 odst. 4 – 7 za splnění podmínek dle § 222 odst. 3 a 9. zákona.

5. PLATEBNÍ PODMÍNKY

- 5.1. Smluvní strany se dohodly na úhradě ceny díla takto:
Objednatel neposkytuje zhotoviteli zálohy. Cenu za dílo bude zhotovitel fakturovat objednateli po částech, tj. postupně a průběžně, vždy za řádně provedenou a předanou příslušnou část díla, tzn. po odstranění všech případných vad a nedodělků (tj. i nebránících převzetí či užití příslušné části díla či způsobilosti sloužit svému účelu). Přílohou faktury týkající se příslušné provedené a předané části díla musí být Protokol N podepsaný oběma smluvními stranami, ze kterého musí být patrné, že tato část díla byla dokončena, předána a převzata řádně (tj. bez veškerých vad a nedodělků), případně protokol o odstranění všech vad a nedodělků týkajících se příslušné části díla. Přílohou poslední faktury (z poslední provedenou a předanou část díla) musí být i Závěrečný protokol podepsaný oběma smluvními stranami, ze kterého musí být patrné, že dílo jako celek bylo dokončeno, předáno a převzato řádně (tj. bez veškerých vad a nedodělků), případně protokol o odstranění všech vad a nedodělků týkajících se díla.
- 5.2. Daňový doklad (faktura) musí být doručen objednateli zhotovitelem nejpozději do 5 dnů ode dne protokolárního předání a převzetí řádně dokončeného příslušné části díla či ode dne podepsání protokolu o odstranění všech vad a nedodělků zjištěných při předání příslušné části díla oběma smluvními stranami.
- 5.3. Daňový doklad (faktura) musí obsahovat náležitosti dle zákona č. 563/1991 Sb., o účetnictví ve znění pozdějších předpisů a zákona č.235/2004 Sb., o dani z přidané hodnoty, ve znění pozdějších předpisů. **Splatnost faktury je 30 dnů** ode dne jejího doručení do sídla objednatele. V pochybnostech se má za to, že faktura (daňový doklad) byl doručen do sídla objednatele třetí den ode dne odeslání. Na faktuře budou uvedeny jednotlivé položky, za něž je fakturováno. Na faktuře musí být rovněž uveden tento text: „Tento doklad je hrazen v rámci projektu „Podpora biodiverzity v EVL soustavy Natura 2000 na území Zlínského kraje“, identifikační č. CZ.05.4.27/0.0/0.0/16_031/0006929“, hrazeného z dotace OPŽP“. Zhotovitel je na každé faktuře povinen výslovně uvést, zda je, či není plátcem DPH.



V případě, že je zhotovitel plátcem DPH, pak součástí každé faktury musí být prohlášení zhotovitele o tom, že:

- nemá v úmyslu nezaplatit daň z přidané hodnoty u zdanitelného plnění podle této faktury (dále jen „daň“),
- mu nejsou známy skutečnosti, nasvědčující tomu, že se dostane do postavení, kdy nemůže daň zaplatit a ani se ke dni vystavení této faktury v takovém postavení nenachází,
- nezkrátí daň nebo nevytláká daňovou výhodu
- úplata za plnění dle této faktury není odchylná od obvyklé ceny,
- úplata za plnění dle této faktury nebude poskytnuta zcela nebo zčásti bezhotovostním převodem na účet vedený poskytovatelem platebních služeb mimo tuzemsko,
- nebude nespolehlivým plátcem,
- bude mít u správce daně registrován bankovní účet používaný pro ekonomickou činnost,
- souhlasí s tím, že pokud ke dni uskutečnění zdanitelného plnění nebo k okamžiku poskytnutí úplaty na plnění bude o zhotoviteli zveřejněna správce daně skutečnost, že zhotovitel je nespolehlivým plátcem, uhradí objednatel daň z přidané hodnoty z přijatého zdanitelného plnění příslušnému správci daně,
- souhlasí s tím, že pokud ke dni uskutečnění zdanitelného plnění nebo k okamžiku poskytnutí úplaty na plnění bude zjištěna nesrovnalost v registraci bankovního účtu zhotovitele určeného pro ekonomickou činnost správce daně, uhradí objednatel daň z přidané hodnoty z přijatého zdanitelného plnění příslušnému správci daně.

5.4. Faktura, která neobsahuje veškeré požadované náležitosti a přílohy, bude vrácena zhotoviteli k doplnění či opravě. Je-li oprávněnost fakturované částky nebo její části objednatel zpochybněna, je objednatel povinen tuto skutečnost do 7 kalendářních dnů písemně oznámit a vrátit nesprávně vystavený daňový doklad (fakturu) zhotoviteli s uvedením důvodů vrácení. Zhotovitel je v tomto případě povinen vystavit nový daňový doklad (fakturu). Vystavením nové faktury běží nová lhůta splatnosti dle odst. 5.3. tohoto článku. Zhotovitel bere na vědomí, že v případě oprávněného vrácení faktury nemá nárok na úrok z prodlení.

5.5. Fakturovaná cena za dílo, resp. jeho část, je uhrazena dnem odepsání příslušné částky z účtu objednatele.

6. PODMÍNKY PROVÁDĚNÍ DÍLA

6.1. Zhotovitel bude **dílo provádět a předávat objednateli po částech** uvedených v tabulce v odstavci **4.1.** této smlouvy. Každá část díla v sobě zahrnuje práce (opatření), které jsou provázány společným časovým rozmezím. Jednotlivé práce (opatření) prováděné v rámci příslušné části díla jsou podrobně specifikovány v příloze č. 1 a č. 2 této smlouvy.

6.2. Zhotovitel je povinen se seznámit s podklady předanými mu objednatel k provádění díla. Při provádění díla se zhotovitel zavazuje počínat si s odbornou péčí, důkladností a kvalifikací tak, aby byl zcela naplněn účel této smlouvy – obnova stanovišť a biotopů předmětu ochrany uvedeného v příloze č. 1 této smlouvy.

6.3. Zhotovitel se zavazuje umožnit objednateli provádět kontrolu postupu plnění dle této smlouvy. Zhotovitel je povinen řídit se při provádění díla pokyny a připomínkami objednatele a pracovníků Odboru životního prostředí a zemědělství KÚZK.



- 6.4. Zhotovitel je povinen v průběhu zhotovování díla poskytovat objednateli informace o postupu jeho plnění a o skutečnostech, které mohou mít na provádění díla vliv, dodržovat obecně závazné předpisy, technické normy, postupovat s náležitou odbornou péčí a chránit zájmy objednatele.
- 6.5. Zhotovitel je odpovědný za řádnou ochranu dotčeného majetku a zdraví třetích osob a životního prostředí, přičemž tuto ochranu zajišťuje na své vlastní náklady. Zhotovitel je povinen po skončení prací lokalitu vyklidit a uklidit.
- 6.6. Zhotovitel je povinen zajistit si na vlastní náklady veškeré potřebné zázemí pro provádění díla.
- 6.7. Pokud budou při provádění díla zjištěny skryté překážky ve smyslu § 2627 OZ, je zhotovitel povinen tuto skutečnost oznámit neprodleně písemně objednateli. Přerušit práce související s prováděním díla je zhotovitel oprávněn poté, co k tomu obdržel písemný souhlas od objednatele. Pokud má zhotovitel oprávněný důvod se domnívat, že hrozí vznik škody, je oprávněn přerušit provádění díla bez výše uvedeného souhlasu, avšak je povinen o tom informovat bez odkladu objednatele.
- 6.8. Zhotovitel se zavazuje k mlčenlivosti o případných důvěrných informacích, s nimiž by mohl přijít do styku.
- 6.9. Zhotovitel je povinen průběžně informovat objednatele o všech změnách, které by mohly v průběhu prací na díle nebo po dokončení díla zhoršit pozici objednatele, dobytost pohledávek nebo práv z odpovědnosti za vady. Zejména je zhotovitel povinen oznámit objednateli změny své právní formy, změny v osobách statutárních zástupců, úpadek, zahájení insolvenčního řízení apod.

7. PŘEDÁNÍ A PŘEVZETÍ DÍLA

- 7.1. Zhotovitel splní svou povinnost provést dílo jeho řádným a včasným dokončením a předáním objednateli. Objednatel je povinen řádně provedené dílo převzít. Dílo bude prováděno a předáváno po částech uvedených v odstavci 4.1 této smlouvy, a to na **základě písemných oboustranně podepsaných předávacích protokolů**. O provedení jednotlivých částí díla bude sepsán „Protokol o předání a převzetí N části díla“ (dále jen „**Protokol N**“), kde N je pořadové číslo předávané části díla v souladu s odstavcem 4.1 této smlouvy. Po provedení poslední části díla bude vyhotoven protokol o předání a převzetí celého díla (dále jen „**Závěrečný protokol**“). Termíny pro předání jednotlivých částí díla (termíny dokončení) jsou uvedeny pro příslušné části díla (resp. opatření) v příloze č. 2 této smlouvy. Termín předání celého díla uvedený v odstavci 3.3 této smlouvy koresponduje s termínem dokončení poslední části díla. Pro předání a převzetí (části) díla platí rovněž ustanovení uvedené v odst. 3.6 této smlouvy.
- 7.2. Místem předání díla (jeho části) je místo, kde je dílo (jeho část) prováděno.
- 7.3. Přejímací řízení **k části díla**:
 - a) Zhotovitel minimálně 5 pracovních dnů předem písemně nebo elektronickou poštou (e-mail) oznámí datum dokončení příslušné části díla a současně vyzve objednatele k protokolárnímu předání a převzetí této části díla.



- b) V případě, že předávaná část díla nebude vykazovat vady a nedostatky (nedodělky), které by bránily převzetí či užití této části díla nebo způsobilosti sloužit svému účelu, bude část díla předána a převzata na základě Protokolu N, podepsaného oběma smluvními stranami. Nedílnou součástí Protokolu N je soupis případných vad a nedodělků nebránících převzetí či užití části díla nebo způsobilosti sloužit svému účelu, které je povinen zhotovitel odstranit v náhradní lhůtě dohodnuté smluvními stranami v protokolu, a nebude-li v něm dohodnuta, pak ve lhůtě **7 kalendářních dnů**. V případě, že objednatel odmítne předávanou část díla z důvodu její neúplnosti či vad, které brání převzetí či užití části díla nebo způsobilosti sloužit svému účelu, převzít, je zhotovitel povinen tyto nedodělky či vady odstranit v náhradní lhůtě stanovené objednatelem. O nepřevzetí části díla ze shora uvedených důvodů se pořídí písemný zápis (protokol), který smluvní strany podepíší. O odstranění vad a nedodělků (ať už bránících či nebránících převzetí či užití části díla nebo způsobilosti sloužit svému účelu) v náhradní lhůtě pořídí smluvní strany písemný zápis (protokol), který je součástí přílohy faktury a který smluvní strany podepíší. Právo objednatele na smluvní pokutu v případě řádného a včasného neprovedení části díla není stanovením náhradní lhůty pro odstranění vad a nedodělků (ať už bránících či nebránících převzetí či užití části díla nebo způsobilosti sloužit svému účelu) dotčeno, pokud není v této smlouvě uvedeno jinak.
- c) Jestliže je Protokol N řádně podepsán smluvními stranami, považují se veškeré údaje o opatřeních a lhůtách v protokole uvedené za dohodnuté, pokud některá ze smluvních stran výslovně v protokole neuvede, že s určitými body protokolu nesouhlasí. Jestliže objednatel v protokole popsal vady, platí, že tím současně požaduje bezúplatné odstranění takových vad. K datu podpisu Protokolu N oběma smluvními stranami je příslušná část díla předána zhotovitelem objednateli.
- d) Část díla, která má vady či nedodělky bránící převzetí či užití části díla nebo způsobilosti sloužit svému účelu není objednatel povinen převzít. Zhotovitel není v prodlení, jestliže objednatel odmítl bezdůvodně převzít řádně zhotovenou část díla.

7.4. Přejímací řízení **k celému dílu:**

- a) Zhotovitel minimálně 5 pracovních dnů předem písemně nebo elektronickou poštou (e-mail) oznámí datum dokončení díla a současně vyzve objednatele k protokolárnímu předání a převzetí díla.
- b) V případě, že předávané dílo nebude vykazovat vady a nedostatky (nedodělky), které by bránily převzetí či užití díla nebo způsobilosti sloužit svému účelu, bude dílo předáno a převzato na základě **písemného protokolu o předání a převzetí díla**, podepsaného oběma smluvními stranami. Nedílnou součástí protokolu o předání a převzetí díla je soupis případných vad a nedodělků nebránících převzetí či užití díla nebo způsobilosti sloužit svému účelu, které je povinen zhotovitel odstranit v náhradní lhůtě dohodnuté smluvními stranami v protokolu, a nebude-li v něm dohodnuta, pak ve lhůtě **7 kalendářních dnů**. V případě, že objednatel odmítne předávané dílo z důvodu jeho neúplnosti či vad, které brání převzetí či užití díla nebo způsobilosti sloužit svému účelu, převzít, je zhotovitel povinen tyto nedodělky či vady odstranit v náhradní lhůtě stanovené objednatelem. O nepřevzetí díla ze shora uvedených důvodů se pořídí písemný zápis (protokol), ve kterém uvedou smluvní strany svá stanoviska a který smluvní strany podepíší. O odstranění vad a nedodělků (ať už bránících či nebránících převzetí či užití díla nebo způsobilosti sloužit svému účelu) v náhradní lhůtě pořídí smluvní strany písemný zápis (protokol), který je součástí přílohy faktury a který smluvní strany podepíší.

Právo objednatele na smluvní pokutu v případě řádného a včasného neprovedení díla není stanovením náhradní lhůty pro odstranění vad a nedodělků (ať už bránících či nebránících převzetí či užití díla nebo způsobilosti sloužit svému účelu) dotčeno, pokud není v této smlouvě uvedeno jinak.



- c) Jestliže je Závěrečný protokol řádně podepsán smluvními stranami, považují se veškeré údaje o opatřeních a lhůtách v protokole uvedené za dohodnuté, pokud některá ze smluvních stran výslovně v protokole neuvede, že s určitými body protokolu nesouhlasí. Jestliže objednatel v protokole popsal vady, platí, že tím současně požaduje bezúplatné odstranění takových vad. K datu podpisu Závěrečného protokolu oběma smluvními stranami je dílo předáno zhotovitelem objednateli.
- d) Dílo, které má vady či nedodělky bránící převzetí či užití díla nebo způsobilosti sloužit jeho účelu není objednatel povinen převzít. Zhotovitel není v prodlení, jestliže objednatel odmítl bezdůvodně převzít řádně zhotovené dílo.

7.5. Veškeré protokoly uvedené shora v tomto článku jsou oprávněni za smluvní strany podepsat osoby uvedené v odst. 15.1. této smlouvy.

8. ODPOVĚDNOST ZA VADY, ZÁRUČNÍ PODMÍNKY

- 8.1. Zhotovitel odpovídá za to, že dílo bude provedeno v souladu a za podmínek stanovených touto smlouvou, právními předpisy a závaznými technickými normami. Zhotovitel odpovídá za to, že předmět díla má v době jeho předání objednateli vlastnosti stanovené v této smlouvě, popřípadě vlastnosti obvyklé.
- 8.2. Zhotovitel odpovídá za vady, které má dílo v době jeho předání a které jsou uvedeny v Závěrečném protokolu, popřípadě v příloze k tomuto protokolu (vady zjevné).
- 8.3. Zhotovitel dále odpovídá za vady, vzniklé po předání a převzetí díla, které vznikly porušením právních povinností zhotovitele, odpovídá též za vady, které mělo dílo v době předání a převzetí, ale které se projeví až po převzetí (vady skryté), a to až do dvou let ode dne předání a převzetí díla.
- 8.4. Zhotovitel poskytuje objednateli záruku za jakost díla v délce 24 měsíců, záruční doba začíná běžet dnem předání a převzetí díla bez vad a nedodělků.
- 8.5. Zhotovitel odpovídá za vady, které má dílo v době jeho předání a převzetí a za vady, které se vyskytnou v záruční době. Za vady vzniklé po této době zhotovitel odpovídá pouze tehdy, jestliže byly způsobeny porušením jeho povinností.
- 8.6. Náklady na odstranění vad a nedodělků, za které je odpovědný zhotovitel, je povinen z titulu své odpovědnosti uhradit zhotovitel.
- 8.7. Zhotovitel neodpovídá za vady díla, které vznikly použitím podkladů a věcí poskytnutých objednatelem, jestliže zhotovitel nemohl ani při vynaložení veškeré odborné péče zjistit jejich nevhodnost, nebo na jejich nevhodnost objednatele řádně předem upozornil, ale ten na jejich použití trval.
- 8.8. Na vady a nedodělky, které objednatel zjistil až po převzetí díla, je povinen zhotovitele nejpozději do 14 dnů od jejich zjištění písemně upozornit a vyzvat jej k jejich odstranění.
- 8.9. Zhotovitel se zavazuje uplatněné vady a nedodělky odstranit nejpozději do 14 dnů od provedení písemného upozornění. Jde-li o vadu neodstranitelnou, která však nebrání převzetí či užití díla nebo způsobilosti sloužit svému účelu, má objednatel právo na přiměřenou slevu z ceny díla nebo jeho části.



- 8.10. Objednatel je oprávněn případnou vadu díla odstranit, jestliže udělí zhotovitel k takové opravě písemný souhlas nebo jestliže zhotovitel bez závažného důvodu vady neodstraní ve lhůtě do 14 dnů od oznámení vady, a to na náklad zhotovitele a bez újmy na svých právech ze záruky.
- 8.11. Otázky odpovědnosti za vady a záruky, které nejsou upraveny touto smlouvou, se řídí příslušnými ustanoveními OZ, zejména ustanoveními § 2615 a násl. OZ.
- 8.12. Zhotovitel je povinen předložit objednateli nejpozději do dne nabytí účinnosti této smlouvy originál nebo úředně ověřenou kopii pojistné smlouvy (případně pojistný certifikát), z níž je zřejmé, že má sjednáno pojištění odpovědnosti za škodu způsobenou třetí osobě s limitem pojistného plnění ve výši minimálně **100.000,- Kč**. Zhotovitel se zavazuje udržovat toto pojištění v limitu pojistného plnění dle předchozí věty v platnosti a účinnosti po celou dobu provádění díla až do doby jeho protokolárního předání a převzetí objednatel.

9. SMLUVNÍ SANKCE

- 9.1. Nesplní-li zhotovitel svůj závazek dokončit a předat příslušnou část díla ve sjednaném rozsahu a čase (dle přílohy č. 1 a č. 2 této smlouvy) plnění, je objednatel oprávněn požadovat po zhotoviteli zaplacení smluvní pokuty ve výši **0,2% z ceny příslušné části díla bez DPH**, a to za každý započatý kalendářní den prodlení, přičemž zhotovitel je povinen v případě uplatnění tohoto práva objednatel mu takovou smluvní pokutu zaplatit. V případě, že příslušná část díla nebude provedena (dokončena a předána) ve sjednaném rozsahu a čase plnění pouze s ohledem na setrvávající drobné vady a nedodělky (tj. vady a nedodělky nebránící převzetí nebo užití příslušné části díla nebo způsobilosti sloužit svému účelu), které posléze zhotovitel odstraní v protokolu dohodnuté náhradní lhůtě (a není-li dohodnuta v protokolu pak ve lhůtě **7 kalendářních dnů**), není povinen zhotovitel zaplatit objednateli smluvní pokutu uvedenou ve větě první tohoto odstavce. V případě, že však takové drobné vady a nedodělky zhotovitel neodstraní v náhradní lhůtě, je povinen zaplatit objednateli smluvní pokutu v původní výši, tj. počítáno ode dne, kdy měl dle této smlouvy příslušnou část díla řádně a včas dokončit a předat objednateli.
- 9.2. Nesplní-li zhotovitel svůj závazek dokončit a předat dílo ve sjednaném rozsahu a čase (dle odst. 3.3. článku 3 této smlouvy) plnění, je objednatel oprávněn požadovat po zhotoviteli zaplacení smluvní pokuty ve výši **0,2% z celkové ceny díla bez DPH**, a to za každý započatý kalendářní den prodlení, přičemž zhotovitel je povinen v případě uplatnění tohoto práva objednatel mu takovou smluvní pokutu zaplatit. V případě, že dílo nebude provedeno (dokončeno a předáno) ve sjednaném rozsahu a čase plnění pouze s ohledem na setrvávající drobné vady a nedodělky (tj. vady a nedodělky nebránící převzetí nebo užití díla nebo způsobilosti sloužit svému účelu), které posléze zhotovitel odstraní v protokolu dohodnuté náhradní lhůtě (a není-li dohodnuta v protokolu pak ve lhůtě **7 kalendářních dnů**), není povinen zhotovitel zaplatit objednateli smluvní pokutu uvedenou ve větě první tohoto odstavce. V případě, že však takové drobné vady a nedodělky zhotovitel neodstraní v náhradní lhůtě, je povinen zaplatit objednateli smluvní pokutu v původní výši, tj. počítáno ode dne, kdy měl dle této smlouvy dílo řádně a včas dokončit a předat objednateli.
- 9.3. V případě, že zhotovitel neodstraní vady a nedodělky díla uvedené v článku 8 této smlouvy ve lhůtě do 14 kalendářních dnů od provedení písemného upozornění, je oprávněn objednatel požadovat po zhotoviteli smluvní pokutu ve výši **0,05% z celkové ceny díla bez DPH**, a to za každý započatý kalendářní den prodlení, přičemž zhotovitel je povinen v případě uplatnění tohoto práva objednatel mu takovou smluvní pokutu zaplatit.



- 9.4. V případě prodlení objednatele s úhradou ceny díla dle faktury, oprávněně vystavené po splnění podmínek uvedených v této smlouvě a doručené objednateli, je zhotovitel oprávněn účtovat objednateli úrok z prodlení ve výši dle vládního nařízení č. 351/2013 Sb., kterým se určuje výše úroků z prodlení a nákladů spojených s uplatněním pohledávky, určuje odměna likvidátora, likvidačního správce a člena orgánu právnické osoby jmenovaného soudem a upravují některé otázky Obchodního věstníku a veřejných rejstříků právnických a fyzických osob, ve znění pozdějších předpisů, a objednatel je v případě uplatnění tohoto práva úrok z prodlení zhotoviteli zaplatit.
- 9.5. Splatnost smluvních pokut se sjednává na 15 kalendářních dnů ode dne doručení jejich vyúčtování. Výsledné částky se zaokrouhlují na celé koruny nahoru.
- 9.6. Zaplacením jakékoli smluvní pokuty dle této smlouvy, není dotčeno právo oprávněné strany na náhradu škody (či její výši) způsobené porušením povinností dle této smlouvy.
- 9.7. Smluvní strana, které vznikne právo uplatnit smluvní pokutu, může od jejího vymáhání na základě své svobodné vůle upustit.

10. Odstoupení od smlouvy

- 10.1 Bez ohledu na skutečnost, zda objednatel odstoupí nebo neodstoupí od této smlouvy, nebo zda dojde k jinému předčasnému ukončení této smlouvy, je zhotovitel povinen objednateli nahradit taktéž případnou škodu, kterou mu způsobil v souvislosti s touto smlouvou, přičemž zaplacením jakékoliv smluvní pokuty uvedené v této smlouvě není dotčeno právo objednatele vůči zhotoviteli na náhradu způsobené škody (či její výši), která vznikla v příčinné souvislosti s jednáním, nejednáním či opomenutím zhotovitele při realizaci předmětu plnění dle této smlouvy. Za škodu způsobenou zhotovitelem objednateli dle této smlouvy se považují mimo jiné zkrácení výše finančních prostředků podpory objednateli na Projekt či finanční sankce uplatněné vůči objednateli poskytovatelem dotace, a to za podmínky, že tato škoda vznikla v příčinné souvislosti s jednáním, nejednáním či opomenutím zhotovitele při provádění díla dle této smlouvy, např. nedodržením termínu provedení díla a objednateli bude za to udělena finanční sankce či korekce. V případě vzniku škody definované v tomto odstavci se zavazuje její výši zhotovitel objednateli uhradit, pakliže jej k tomu objednatel vyzve.
- 10.2 Tato smlouva zanikne splněním závazků vyplývajících z této smlouvy oběma smluvními stranami nebo jednostranným právním úkonem jedné ze smluvních stran, tj. odstoupením od smlouvy z důvodů podstatného porušení povinností druhou smluvní stranou. Dále může tato smlouva zaniknout dohodou smluvních stran. Návrh na zánik smlouvy dohodou je oprávněna vystavit kterákoliv ze smluvních stran.
- 10.3 Odstoupení od smlouvy musí odstupující strana oznámit druhé straně (tedy „porušiteli povinností“) písemně s uvedením důvodu odstoupení, jinak je odstoupení od smlouvy neplatné.
- 10.4 Podstatným porušením smlouvy opravňujícím objednatele odstoupit od smlouvy jsou:
- neprovedení všech prací nebo jejich části v termínech dle odst. 3.3 článku 3. této smlouvy a dle termínů uvedených v příloze č. 1 a č. 2 této smlouvy
 - v případě, že zhotovitel provádí dílo v rozporu s touto smlouvou – zejména co se týče technologie provádění prací
 - neposkytnutí náležité součinnosti zhotovitele pro určení způsobu provedení díla i přes písemné upozornění objednatele



- d) neumožnění kontroly provádění díla a postupu prací na něm
- e) pravomocné prohlášení konkurzu na zhotovitele, likvidace zhotovitele, nebo jiná forma řízení dle insolvenčního zákona, včetně prodeje podniku zhotovitele.

10.5 Podstatným porušením smlouvy opravňujícím zhotovitele odstoupit od smlouvy jsou:

- a) prodlení objednatele s protokolárním předáním lokality větší jak 10 kalendářních dnů od termínu stanoveného v odst. 3.1. článku 3. této smlouvy
- b) neposkytnutí náležité součinnosti objednatele pro určení způsobu provedení díla i přes písemné upozornění zhotovitele.

10.6 Důsledky odstoupení od smlouvy:

- a) Odstoupením od smlouvy, tj. doručením projevu vůle o odstoupení druhému účastníkovi, smlouva zaniká. Odstoupení od smlouvy se však nedotýká nároku na náhradu škody, řešení sporů mezi smluvními stranami a jiných ustanovení, která podle projevené vůle stran nebo vzhledem ke své povaze mají trvat i po ukončení smlouvy.
- b) Zhotovitelovy závazky, pokud jde odstraňování vad a nedodělků v termínu stanoveném objednatelem při kontrole provádění díla platí i po odstoupení od smlouvy, a to pro část díla, kterou zhotovitel do odstoupení od smlouvy realizoval a kterou objednatel protokolárně převzal.
- c) Odstoupí-li některá ze stran od této smlouvy, smluvní strany vypořádají své závazky z předmětné smlouvy takto:
 - zhotovitel provede soupis všech provedených prací oceněných dle způsobu, kterým je stanovena cena díla v článku 4. této smlouvy
 - zhotovitel provede finanční vyčíslení provedených prací a zpracuje "dílčí konečnou fakturu"
 - zhotovitel vyzve objednatele k "dílčímu předání díla" a objednatel je povinen do 10 dnů od obdržení výzvy skutečně provedené práce protokolárně převzít
 - objednatel uhradí zhotoviteli provedené práce do doby odstoupení od smlouvy na základě vystavené faktury.

11. SPORY

Jakýkoliv spor vzniklý z této smlouvy, pokud se jej nepodaří urovnat jednáním mezi smluvními stranami, bude rozhodnut k tomu věcně příslušným soudem, přičemž soudem místně příslušným k rozhodnutí bude na základě dohody smluvních stran soud určený podle sídla objednatele.

12. DODATKY A ZMĚNY SMLOUVY

Pokud není v této smlouvě uvedeno jinak, lze ji měnit, doplnit nebo zrušit pouze písemnými průběžně číslovanými smluvními dodatky, jež musí být jako takové označeny a potvrzeny oběma stranami smlouvy. Tyto dodatky podléhají témuž smluvnímu režimu jako tato smlouva.



13. UVEŘEJNĚNÍ SMLOUVY

Smluvní strany prohlašují, že obsah této smlouvy nepovažují za obchodní tajemství dle § 504 zákona č. 89/2012 Sb., občanský zákoník, a dále souhlasí s případným zveřejněním jejího textu v souladu se zákonem č. 106/1999 Sb., o svobodném přístupu k informacím, ve znění pozdějších předpisů, zákonem č. 134/2016 Sb., o zadávání veřejných zakázek a zákonem č. 340/2015 Sb., o zvláštních podmínkách účinnosti některých smluv, uveřejňování těchto smluv a o registru smluv (zákon o registru smluv) - v takovém případě příkazce v zákonné lhůtě odešle tuto smlouvu k řádnému uveřejnění do registru smluv vedeného Ministerstvem vnitra ČR.

14. VYŠŠÍ MOC

- 14.1. Za případy vyšší moci jsou považovány takové neobvyklé okolnosti, které brání trvale nebo dočasně plnění smlouvou stanovených povinností, které nastanou po nabytí platnosti smlouvy a které nemohly být ani objednatel ani zhotovitel objektivně předvídaný nebo odvráceny.
- 14.2. Smluvní strana, které je tímto znemožněno plnění smluvních povinností, bude neprodleně informovat při vzniku takových okolností druhou smluvní stranu a předloží jí o tom vhodné doklady příp. informace, že mají tyto okolnosti podstatný vliv na plnění smluvních povinností.
- 14.3. V případě, že působení vyšší moci trvá déle než 20 dní, vyjasní si obě smluvní strany další provádění díla, případně se dohodnou na prodloužení termínu provádění díla nebo jiné změně smlouvy uzavřením dodatku k této smlouvě.

15. ZÁVĚREČNÁ USTANOVENÍ

- 15.1. Práva z odpovědnosti za vady jsou oprávněni za smluvní strany uplatňovat a vyřizovat (jednat a podepisovat) jejich osoby oprávněné jednat ve věcech technických a realizace smlouvy, přičemž tyto jsou oprávněni jednat a podepisovat za smluvní strany i v záležitostech týkajících se předávacích protokolů (Protokolů N a Závěrečného protokolu), protokolů o nepřevzetí díla či jeho části, protokolu o odstranění vad a reklamaci.
V záležitostech týkajících se smluvních pokut a nároků na náhradu škody je oprávněna za objednatele jednat a podepisovat rovněž osoba oprávněná jednat ve věcech technických a realizace smlouvy.
- 15.2. Zhotovitel prohlašuje (v případě, že je plátcem DPH), že:
 - ❖ nemá v úmyslu zaplatit daň z přidané hodnoty u zdanitelného plnění podle této smlouvy,
 - ❖ mu nejsou známy skutečnosti, nasvědčující tomu, že se dostane do postavení, kdy nemůže daň zaplatit a ani se ke dni podpisu této smlouvy v takovém postavení nenachází,
 - ❖ nezkrátí daň nebo nevyláká daňovou výhodu,
 - ❖ úplata za plnění dle smlouvy není odchylná od obvyklé ceny,
 - ❖ úplata za plnění dle smlouvy nebude poskytnuta zcela nebo zčásti bezhotovostním převodem na účet vedený poskytovatelem platebních služeb mimo tuzemsko,
 - ❖ nebude nespolehlivým plátcem,
 - ❖ bude mít u správce daně registrován bankovní účet používaný pro ekonomickou činnost,
 - ❖ souhlasí s tím, že pokud ke dni uskutečnění zdanitelného plnění nebo k okamžiku poskytnutí úplaty na plnění, bude o zhotoviteli zveřejněna správcem daně skutečnost, že zhotovitel je nespolehlivým plátcem, uhradí objednatel daň z přidané hodnoty z přijatého zdanitelného plnění příslušnému správci daně,



- ❖ souhlasí s tím, že pokud ke dni uskutečnění zdanitelného plnění nebo k okamžiku poskytnutí úplaty na plnění, bude zjištěna nesrovnalost v registraci bankovního účtu zhotovitele určeného pro ekonomickou činnost správcem daně, uhradí objednatel daň z přidané hodnoty z přijatého zdanitelného plnění příslušnému správci daně.
- 15.3. Zhotovitel se zavazuje uchovat a archivovat doklady související s předmětem plnění této smlouvy (zejména účetních/daňové záznamy) po dobu udržitelnosti Projektů, resp. dle podmínek aktuální verze Pravidel pro žadatele a příjemce podpory v Operačním programu Životní prostředí pro období 2014–2020, zejména článku D9 (ke stažení na <http://www.opzp.cz/obecne-pokyny/dokumenty#folder=1>), a dále umožnit osobám, oprávněným k výkonu kontroly Projektů provést kontrolu těchto dokladů.
- 15.4. Zhotovitel bere na vědomí a souhlasí s tím, že se podpisem této smlouvy stává, v souladu s ustanovením § 2 písm. e) zákona č. 320/2001 Sb., o finanční kontrole ve veřejné správě a o změně některých zákonů, v platném znění, osobou povinnou spolupůsobit při výkonu finanční kontroly prováděné v souvislosti s úhradou zboží nebo služeb z veřejných výdajů nebo z veřejné finanční podpory a ve smyslu shora uvedeného se zavazuje vytvořit podmínky k provedení kontroly, resp. auditu a poskytnout veškeré doklady vážící se k realizaci Projektů (resp. plnění předmětu této smlouvy), umožnit ověření souladu údajů o realizaci Projektů se skutečným stavem v místě jeho realizace a poskytnout součinnost všem orgánům oprávněným k provádění kontroly/auditů. Těmito orgány jsou poskytovatel dotace, Státní fond životního prostředí, Ministerstvo financí, orgány finanční správy, Evropská komise, Evropský účetní dvůr, Nejvyšší kontrolní úřad, případně další kontrolní orgány oprávněné k výkonu kontroly.
- 15.5. Zhotovitel se zavazuje předložit objednateli seznam poddodavatelů v souladu s ustanovením § 105 odst. 1 zákona č. 134/2016 Sb., o zadávání veřejných zakázek, v platném znění, tzn. jaká část plnění veřejné zakázky byla zadána třetím osobám, o které osoby se jednalo (identifikační údaje dle § 28 odst. 1 písm. g) zákona). Úprava či doplnění seznamu poddodavatelů v průběhu plnění této smlouvy, jsou možné pouze na základě písemné dohody smluvních stran. Změna poddodavatele uvedeného v nabídce, předložené do zadávacího řízení předcházející uzavření této smlouvy, v průběhu plnění této smlouvy je možná pouze se souhlasem objednatele, a to i tehdy, pokud zhotovitel pomocí tohoto poddodavatele neprokazoval splnění kvalifikace. Pokud však zhotovitel prokázal splnění části kvalifikace pomocí poddodavatele, je oprávněn ho nahradit pouze poddodavatelem, který splňuje požadovanou část kvalifikace ve stejném nebo větším rozsahu. Objednatel není oprávněn souhlas s výměnou poddodavatele bez objektivního důvodu odmítnout.
- 15.6. Zhotovitel nesmí převádět úplně ani zčásti své závazky ani práva a povinnosti, které má plnit podle této smlouvy, aniž by obdržel předem od objednatele písemný souhlas s převodem, s výjimkou práv a povinností na základě smluv uzavřených se svými poddodavateli díla, jež se týkají provádění díla.
- 15.7. Případná neplatnost některého ustanovení této smlouvy nemá za následek neplatnost ostatních ustanovení. V případě, že kterékoliv ustanovení této smlouvy se stane neúčinným nebo neplatným, smluvní strany se zavazují bez zbytečného odkladu nahradit takové ustanovení novým, které svým obsahem a smyslem odpovídá nejlépe obsahu a smyslu ustanovení původního.
- 15.8. Tato smlouva nabývá platnosti a je uzavřena dnem podpisu oprávněných zástupců smluvních stran. Účinnosti nabývá tato smlouva dnem jejího uveřejnění prostřednictvím registru smluv dle § 6 zákona č. 340/2015 Sb., o zvláštních podmínkách účinnosti některých smluv, uveřejňování těchto smluv a o registru smluv (zákon o registru smluv), ve znění pozdějších předpisů. Smluvní strany se dohodly, že objednatel v zákonné lhůtě odešle tuto smlouvu k řádnému uveřejnění do registru smluv vedeného Ministerstvem vnitra ČR.



- 15.9. Právní vztahy touto smlouvou výslovně neupravené se řídí českým právem, zejména příslušnými ustanoveními OZ, a to zejména ustanoveními § 2586 a násl.
- 15.10. Objednatel i zhotovitel potvrzují správnost svých údajů, které jsou uvedeny v čl. I. této smlouvy. V případě, že dojde v průběhu smluvního vztahu ke změnám uvedených údajů, zavazují se písemně oznámit druhé straně bez zbytečného odkladu aktualizaci těchto údajů, přičemž toto oznámení postačí učinit prostřednictvím osoby oprávněné jednat za smluvní stranu ve věcech technických a realizace smlouvy, a to formou e-mailu s potvrzením přijetí zprávy.
- 15.11. Tato smlouva obsahuje tři přílohy, které jsou její nedílnou součástí. Přílohou č. 1 je Dílčí zakázka Rochus - RO. Přílohou č. 2 je Položkový rozpočet. Přílohou č. 3 jsou Mapové podklady s vyznačením ploch obnovy.
- 15.12. Smlouva se vyhotovuje ve 3 rovnocenných vyhotoveních. Zhotovitel obdrží jedno vyhotovení, objednatel obdrží dvě vyhotovení.
- 15.13. Smluvní strany prohlašují, že si tuto smlouvu přečetly, jejímu obsahu porozuměly a souhlasí s ní, a na důkaz toho ji podepisují na základě své vlastní, vážné a svobodné vůle prosté omylu.

Doložka dle § 23 zákona č. 129/2000 Sb., o krajích, ve znění pozdějších předpisů

Rozhodnuto orgánem kraje: Rada Zlínského kraje
Datum a číslo jednací: 27. 5. 2019, usnesení č. 0397/R13/19

Ve Zlíně dne 1.8.2019
Objednatel:

V Praze dne 26.7.2019
Zhotovitel:

.....
Jiří Čunek
hejtman

.....
XXXXXX
jednatel



Příloha č. 1 dílčí zakázka ROCHUS - RO

Specifikace záměru – vymezení dílčích ploch

-Opatření budou realizována výhradně na pozemcích nebo jejich částech se souhlasem jejich vlastníků na území EVL Rochus:

| číslo parcelní | katastr. území | výměra/ha | druh pozemku | vlastnické právo |
|----------------|----------------|-----------|--------------|--------------------|
| 3264 | Mařatice | 5,6290 | ostat.plocha | Město Uh. Hradiště |
| 3283 | Mařatice | 2,6405 | ostat.plocha | Město Uh. Hradiště |
| 3285 | Mařatice | 0,4676 | ostat.plocha | Město Uh. Hradiště |
| 3288 | Mařatice | 0,3614 | ostat.plocha | Město Uh. Hradiště |
| 3289 | Mařatice | 0,0820 | ostat.plocha | Město Uh. Hradiště |
| 3303 | Mařatice | 1,3058 | ostat.plocha | Město Uh. Hradiště |
| 2145 | Jarošov u UH | 0,1713 | ostat.plocha | Město Uh.Hradiště |
| 2146 | Jarošov u UH | 0,3345 | ostat.plocha | Město Uh.Hradiště |
| 2149 | Jarošov u UH | 0,3615 | ostat.plocha | Město Uh.Hradiště |
| 2150 | Jarošov u UH | 0,2327 | ostat.plocha | Město Uh.Hradiště |
| 2158 | Jarošov u UH | 0,6671 | ostat.plocha | Město Uh.Hradiště |
| 2161 | Jarošov u UH | 0,1803 | ostat.plocha | Město Uh.Hradiště |
| 2162 | Jarošov u UH | 1,9503 | ostat.plocha | Město Uh.Hradiště |
| 2163 | Jarošov u UH | 0,4557 | ostat.plocha | Město Uh.Hradiště |
| 2168 | Jarošov u UH | 2,6806 | ostat.plocha | Město Uh.Hradiště |
| 2170 | Jarošov u UH | 0,7660 | ostat.plocha | Město Uh.Hradiště |
| 2073 | Jarošov u UH | 0,9486 | ostat.plocha | Město Uh.Hradiště |
| 2174 | Jarošov u UH | 0,8981 | ostat.plocha | Město Uh.Hradiště |
| 2175 | Jarošov u UH | 0,3212 | ostat.plocha | Město Uh.Hradiště |
| 2177 | Jarošov u UH | 0,1867 | ostat.plocha | Město Uh.Hradiště |
| 2082 | Jarošov u UH | 1,0394 | ostat.plocha | Město Uh.Hradiště |
| 2086 | Jarošov u UH | 0,1595 | ostat.plocha | Město Uh.Hradiště |
| 2087 | Jarošov u UH | 2,4793 | ostat.plocha | Město Uh.Hradiště |
| 2088 | Jarošov u UH | 1,0467 | ostat.plocha | Město Uh.Hradiště |
| 2074 | Jarošov u UH | 2,6453 | ostat.plocha | Město Uh.Hradiště |
| 2075 | Jarošov u UH | 6, 0031 | ostat.plocha | Město Uh.Hradiště |
| 2079 | Jarošov u UH | 1,6217 | ostat.plocha | Město Uh.Hradiště |
| 2080 | Jarošov u UH | 0,5336 | ostat.plocha | Město Uh.Hradiště |

Obecné požadavky na provádění opatření:

-před zahájením prací vždy proběhne terénní pochůzka se zadavatelem za účelem konkretizace rozsahu požadavků pro dané opatření, zejména vymezení plochy či dřevin ponechávaných bez zásahu a upřesnění prováděných opatření oproti ponechaným plochám bez zásahu,

- u níže uvedených činností typu „kácení náletu dřevin“ a „kosení křovinořezem“ se stanovuje následující podmínka: nejpozději 10 dnů před termínem dokončení prací bude připraveno k předání (úplně dokončeno) min. 75% rozsahu stanovených prací,

- náletové dřeviny do 10cm na pařezu jsou považovány za klest, který bude zlikvidován dodavatelem v souladu s právními předpisy; dřeviny nad 10cm na pařezu do obvodu kmene do 80 cm ve výšce 130 cm nad zemí budou rozmanipulovány a hroubí (průměr nad 10 cm) bude složeno na hromadu mimo rekonstruované území – k odebrání majitelem pozemku.



Konečná výška pařezů po výřezu nebude vyšší než 1 cm, aby nebyly překážkou při realizaci obnovní péče. Pokud nebude určeno jinak, klest bude naštěpkován a uložen mimo obnovované území na místa určená objednatelem. Pálení klestu nebo materiálu vzniklého po kosení křovinořezem je na obnovovaných lokalitách vyloučeno v podmínkách stanovaných poskytovatelem dotace.

- v případě aktuálního zjištění výskytu druhu předmětu ochrany nebo jiných zvláště chráněných druhů na plochách realizace obnovy si objednatel vyhrazuje právo stanovit taková opatření, aby nedošlo ke škodlivému zásahu do vývoje zvláště chráněného druhu; opatřením je myšlena např. změna termínu realizace obnovy nebo i redukce plochy obnovy v místě zjištění aktuálního výskytu druhu předmětu ochrany nebo v místě zjištění jiných zvláště chráněných druhů.

- není-li uvedeno jinak, budou všechna opatření probíhat dle podmínek vycházejících ze schválených standardů AOPK ČR (www.standardy.nature.cz)

RO-001 – výměra 2, 6346 ha

Popis opatření: - 2019 – kácení souvislého náletu dřevin o obvodu do 80 cm ve výšce 130 cm nad zemí, v termínu od 1. 8. do 30. 10. 2019
- 2020 – 2023 kosení křovinořezem, v termínu od 1. 8. do 20. 9. běžného roku

RO-2019-001 - kácení souvislého náletu dřevin o obvodu do 80 cm ve výšce 130 cm

RO-2020-001 - kosení křovinořezem

RO-2021-001 - kosení křovinořezem

RO-2022-001 - kosení křovinořezem

RO-2023-001 - kosení křovinořezem

Kácení náletu dřevin

Od 1. 8. 2019 do 30. 10. 2019 bude provedena redukce dřevin o obvodu do 80 cm ve výšce 130 cm nad zemí plošně na celé ploše segmentu, přesné vymezení včetně označení případných cenných nebo nadrozměrných jedinců dřevin k ponechání bude upřesněno zástupcem objednatele před zahájením prací.

Kosení křovinořezem

Bude provedeno ruční sečení biotopů za účelem obnovy biotopu předmětu ochrany EVL a současně biotopů T1.1 mezofilních ovsíkových luk a širokolistých suchých trávníků svazu *Cirsio-Brachypodium pinnati* T3.4D s autochtonními druhy živočichů a rostlin formou seče křovinořezem od 1.8 do 20. 9. běžného roku.

Budou koseny celé plochy po výřezu náletových dřevin, účelem je potlačování obrostu dřevin, omezování ostružiníku a podpora selekce lučních společenstev.

Sečení bude dokončeno vč. úklidu lokality do 20. 9. běžného roku, v případě potřeby budou plochy s výskytem *Calamagrostis epigejos* a *Solidago canadensis* pokoseny před vymetáním nejpozději do 10. 6. běžného roku, rozsah těchto ploch bude operativně určen objednatelem podle aktuálního výskytu.

Veškerá pokosená hmota bude zlikvidována v souladu s platnou legislativou a bude odklizená z plochy zásahu a EVL/ZCHÚ do 10ti dnů od dokončení sečení. Výška vegetace po provedení sečení bude max. 5 cm.

RO-002 - výměra 0, 8711 ha

Popis opatření: - 2019 – kácení souvislého náletu dřevin o obvodu do 80 cm ve výšce 130 cm nad zemí, v termínu od 1. 8. do 30. 10. 2019
- 2020 – 2023 kosení křovinořezem, v termínu od 1. 8. do 20. 9. běžného roku



RO-2019-002 - kácení souvislého náletu dřevin o obvodu do 80 cm ve výšce 130 cm

RO-2020-002 - kosení křovinořezem

RO-2021-002 - kosení křovinořezem

RO-2022-002 - kosení křovinořezem

RO-2023-002 - kosení křovinořezem

Kácení náletu dřevin

Od 1. 8. 2019 do 30. 10. 2019 bude provedena redukce dřevin o obvodu do 80 cm ve výšce 130 cm nad zemí plošně na celé ploše segmentu, přesné vymezení včetně označení případných cenných nebo nadrozměrných jedinců dřevin k ponechání bude upřesněno zástupcem objednatele před zahájením prací.

Kosení křovinořezem

Bude provedeno ruční sečení biotopů za účelem obnovy biotopu předmětu ochrany EVL a současně biotopů T1.1 mezofilních ovsíkových luk a širokolistých suchých trávníků svazu *Cirsio-Brachypodium pinnati* T3.4D s autochtonními druhy živočichů a rostlin formou seče křovinořezem od 1.8 do 20. 9. běžného roku.

Budou koseny celé plochy po výřezu náletových dřevin, účelem je potlačování obrostu dřevin, omezování ostružiníku a podpora selekce lučních společenstev.

Sečení bude dokončeno vč. úklidu lokality do 20. 9. běžného roku, v případě potřeby budou plochy s výskytem *Calamagrostis epigejos* a *Solidago canadensis* pokoseny před vymetáním nejpozději do 10. 6. běžného roku, rozsah těchto ploch bude operativně určen objednatelem podle aktuálního výskytu.

Veškerá pokosená hmota bude zlikvidována v souladu s platnou legislativou a bude odklizená z plochy zásahu a EVL/ZCHÚ do 10ti dnů od dokončení sečení. Výška vegetace po provedení sečení bude max. 5 cm.

RO 003 – výměra 0, 5835 ha

Popis opatření: - 2019 – kácení souvislého náletu dřevin s průměrem do 25 cm na řezné ploše pařezu plošně

- 2020 – 2023 kosení křovinořezem, v termínu od 1. 8. do 20. 9. běžného roku

RO-2019-003 - kácení souvislého náletu dřevin o obvodu do 80 cm ve výšce 130 cm

RO-2020-003 - kosení křovinořezem

RO-2021-003 - kosení křovinořezem

RO-2022-003 - kosení křovinořezem

RO-2023-003 - kosení křovinořezem

Kácení náletu dřevin

Od 1. 8. 2019 do 30. 10. 2019 bude provedena redukce dřevin o obvodu do 80 cm ve výšce 130 cm nad zemí plošně na celé ploše segmentu, přesné vymezení včetně označení případných cenných nebo nadrozměrných jedinců dřevin k ponechání bude upřesněno zástupcem objednatele před zahájením prací.

Kosení křovinořezem

Bude provedeno ruční sečení biotopů za účelem obnovy biotopu předmětu ochrany EVL a současně biotopů T1.1 mezofilních ovsíkových luk a širokolistých suchých trávníků svazu *Cirsio-Brachypodium pinnati* T3.4D s autochtonními druhy živočichů a rostlin formou seče křovinořezem od 1.8 do 20. 9. běžného roku.

Budou koseny celé plochy po výřezu náletových dřevin, účelem je potlačování obrostu dřevin, omezování ostružiníku a podpora selekce lučních společenstev.



Sečení bude dokončeno vč. úklidu lokality do 20. 9. běžného roku, v případě potřeby budou plochy s výskytem *Calamagrostis epigejos* a *Solidago canadensis* pokoseny před vymetáním nejpozději do 10. 6. běžného roku, rozsah těchto ploch bude operativně určen objednatelem podle aktuálního výskytu.

Veškerá pokosená hmota bude zlikvidována v souladu s platnou legislativou a bude odklizená z plochy zásahu a EVL/ZCHÚ do 10ti dnů od dokončení sečení. Výška vegetace po provedení sečení bude max. 5 cm.

RO 004 – výměra 0,3897 ha

Popis opatření: - 2019 – odstraňování stařiny - kosení křovinořezem, v termínu od 1. 8. do 20. 9. 2019
- 2020 – 2023 kosení křovinořezem, v termínu od 1. 8. do 20. 9. běžného roku

RO-2019-004 – odstraňování stařiny - kosení křovinořezem

RO-2020-004 - kosení křovinořezem

RO-2021-004 - kosení křovinořezem

RO-2022-004 - kosení křovinořezem

RO-2023-004 - kosení křovinořezem

Odstraňování stařiny – kosení křovinořezem

Jedná se o prvotní obnovní zásah v místě plnění - bude provedeno ruční sečení biotopů za účelem obnovy biotopu předmětu ochrany EVL odstraněním vrstvy stařiny, ruderalních porostů a ostružiníku. Obnova segmentu RO-2019-004 bude realizována v období od 1. 8. 2019 do 20. 9. 2019.

Kosení křovinořezem

Bude provedeno ruční sečení biotopů za účelem obnovy biotopu předmětu ochrany EVL a současně biotopů T1.1 mezofilních ovsíkových luk a širokolistých suchých trávníků svazu *Cirsio-Brachypodium pinnati* T3.4D s autochtonními druhy živočichů a rostlin formou seče křovinořezem od 1.8 do 20. 9. běžného roku.

Budou koseny celé plochy po výřezu náletových dřevin, účelem je potlačování obrostu dřevin, omezování ostružiníku a podpory selekce lučních společenstev.

Sečení bude dokončeno vč. úklidu lokality do 20. 9. běžného roku, v případě potřeby budou plochy s výskytem *Calamagrostis epigejos* a *Solidago canadensis* pokoseny před vymetáním nejpozději do 10. 6. běžného roku, rozsah těchto ploch bude operativně určen objednatelem podle aktuálního výskytu.

Veškerá pokosená hmota bude zlikvidována v souladu s platnou legislativou a bude odklizená z plochy zásahu a EVL/ZCHÚ do 10ti dnů od dokončení sečení. Výška vegetace po provedení sečení bude max. 5 cm.

RO 005 – výměra 1,7605 ha

Popis opatření: - 2020 – kácení středně hustého náletu dřevin o obvodu do 80 cm ve výšce 130 cm
- 2021 – 2023 kosení křovinořezem, v termínu od 1. 8. do 20. 9. běžného roku

RO-2020-005 - kácení středně hustého náletu dřevin o obvodu do 80 cm ve výšce 130 cm

RO-2021-005 - kosení křovinořezem

RO-2022-005 - kosení křovinořezem

RO-2023-005 - kosení křovinořezem

Kácení náletu dřevin

Od 1. 8. 2020 do 30. 10. 2020 bude provedena redukce dřevin o obvodu do 80 cm ve výšce 130 cm nad zemí plošně na celé ploše segmentu, přesné vymezení včetně označení případných cenných nebo nadrozměrných jedinců dřevin k ponechání bude upřesněno zástupcem objednatele před zahájením prací.



Kosení křovinořezem

Bude provedeno ruční sečení biotopů za účelem obnovy biotopu předmětu ochrany EVL a současně biotopů T1.1 mezofilních ovsíkových luk a širokolistých suchých trávníků svazu *Cirsio-Brachypodium pinnati* T3.4D s autochtonními druhy živočichů a rostlin formou seče křovinořezem od 1.8 do 20. 9. běžného roku.

Budou koseny celé plochy po výřezu náletových dřevin, účelem je potlačování obrostu dřevin, omezování ostružiníku a podpora selekce lučních společenstev.

Sečení bude dokončeno vč. úklidu lokality do 20. 9. běžného roku, v případě potřeby budou plochy s výskytem *Calamagrostis epigejos* a *Solidago canadensis* pokoseny před vymetáním nejpozději do 10.6. běžného roku, rozsah těchto ploch bude operativně určen objednatelům podle aktuálního výskytu.

Veškerá pokosená hmota bude zlikvidována v souladu s platnou legislativou a bude odklizená z plochy zásahu a EVL/ZCHÚ do 10ti dnů od dokončení sečení. Výška vegetace po provedení sečení bude max. 5 cm.

RO 006 – výměra 2, 2611 ha

- Popis opatření:
- 2020 – kácení středně hustého náletu dřevin o obvodu do 80 cm ve výšce 130 cm nad zemí
 - 2021 – 2023 kosení křovinořezem v termínu od 1. 8. do 20. 9. běžného roku

RO-2020-006 - kácení středně hustého náletu dřevin o obvodu do 80 cm ve výšce 130 cm

RO-2021-006 - kosení křovinořezem

RO-2022-006 - kosení křovinořezem

RO-2023-006 - kosení křovinořezem

Kácení náletu dřevin

Od 1. 8. 2020 do 30. 10. 2020 bude provedena redukce dřevin o obvodu do 80 cm ve výšce 130 cm nad zemí plošně na celé ploše segmentu, přesné vymezení včetně označení případných cenných nebo nadrozměrných jedinců dřevin k ponechání bude upřesněno zástupcem objednatelů před zahájením prací.

Kosení křovinořezem

Bude provedeno ruční sečení biotopů za účelem obnovy biotopu předmětu ochrany EVL a současně biotopů T1.1 mezofilních ovsíkových luk a širokolistých suchých trávníků svazu *Cirsio-Brachypodium pinnati* T3.4D s autochtonními druhy živočichů a rostlin formou seče křovinořezem od 1.8 do 20. 9. běžného roku.

Budou koseny celé plochy po výřezu náletových dřevin, účelem je potlačování obrostu dřevin, omezování ostružiníku a podpora selekce lučních společenstev.

Sečení bude dokončeno vč. úklidu lokality do 20. 9. běžného roku, v případě potřeby budou plochy s výskytem *Calamagrostis epigejos* a *Solidago canadensis* pokoseny před vymetáním nejpozději do 10.6. běžného roku, rozsah těchto ploch bude operativně určen objednatelům podle aktuálního výskytu.

Veškerá pokosená hmota bude zlikvidována v souladu s platnou legislativou a bude odklizená z plochy zásahu a EVL/ZCHÚ do 10ti dnů od dokončení sečení. Výška vegetace po provedení sečení bude max. 5 cm.

RO 007 – výměra 3, 3869 ha

- Popis opatření:
- 2020 – kácení souvislého náletu dřevin o obvodu do 80 cm ve výšce 130 cm nad zemí
 - 2021 – 2023 kosení křovinořezem v termínu od 1. 8. do 20. 9. běžného roku

RO-2020-007 - kácení souvislého náletu dřevin s průměrem o obvodu do 80 cm ve výšce 130 cm nad zemí

RO-2021-007 - kosení křovinořezem

RO-2022-007 - kosení křovinořezem

RO-2023-007 - kosení křovinořezem



Kácení náletu dřevin

Od 1. 8. 2020 do 30. 10. 2020 bude provedena redukce dřevin o obvodu do 80 cm ve výšce 130 cm nad zemí plošně na celé ploše segmentu, přesné vymezení včetně označení případných cenných nebo nadrozměrných jedinců dřevin k ponechání bude upřesněno zástupcem objednatele před zahájením prací.

Kosení křovinořezem

Bude provedeno ruční sečení biotopů za účelem obnovy biotopu předmětu ochrany EVL a současně biotopů T1.1 mezofilních ovsíkových luk a širokolistých suchých trávníků svazu *Cirsio-Brachypodium pinnati* T3.4D s autochtonními druhy živočichů a rostlin formou seče křovinořezem od 1.8 do 20. 9. běžného roku.

Budou koseny celé plochy po výřezu náletových dřevin, účelem je potlačování obrostu dřevin, omezování ostružiníku a podpora selekce lučních společenstev.

Sečení bude dokončeno vč. úklidu lokality do 20. 9. běžného roku, v případě potřeby budou plochy s výskytem *Calamagrostis epigejos* a *Solidago canadensis* pokoseny před vymetáním nejpozději do 10.6. běžného roku, rozsah těchto ploch bude operativně určen objednatelům podle aktuálního výskytu.

Veškerá pokosená hmota bude zlikvidována v souladu s platnou legislativou a bude odklizená z plochy zásahu a EVL/ZCHÚ do 10ti dnů od dokončení sečení. Výška vegetace po provedení sečení bude max. 5 cm.

RO 008 – výměra 2, 0918 ha

Popis opatření: - 2020 – kácení souvislého náletu dřevin o obvodu do 80 cm ve výšce 130 cm
- 2021 – 2023 kosení křovinořezem v termínu od 1. 8. do 20. 9. běžného roku

RO-2020-008 - kácení souvislého náletu dřevin o obvodu do 80 cm ve výšce 130 cm

RO-2021-008 - kosení křovinořezem

RO-2022-008 - kosení křovinořezem

RO-2023-008 - kosení křovinořezem

Kácení náletu dřevin

Od 1. 8. 2020 do 30. 10. 2020 bude provedena redukce dřevin o obvodu do 80 cm ve výšce 130 cm nad zemí plošně na celé ploše segmentu, přesné vymezení včetně označení případných cenných nebo nadrozměrných jedinců dřevin k ponechání bude upřesněno zástupcem objednatele před zahájením prací.

Kosení křovinořezem

Bude provedeno ruční sečení biotopů za účelem obnovy biotopu předmětu ochrany EVL a současně biotopů T1.1 mezofilních ovsíkových luk a širokolistých suchých trávníků svazu *Cirsio-Brachypodium pinnati* T3.4D s autochtonními druhy živočichů a rostlin formou seče křovinořezem od 1.8 do 20. 9. běžného roku.

Budou koseny celé plochy po výřezu náletových dřevin, účelem je potlačování obrostu dřevin, omezování ostružiníku a podpora selekce lučních společenstev.

Sečení bude dokončeno vč. úklidu lokality do 20. 9. běžného roku, v případě potřeby budou plochy s výskytem *Calamagrostis epigejos* a *Solidago canadensis* pokoseny před vymetáním nejpozději do 10. 6. běžného roku, rozsah těchto ploch bude operativně určen objednatelům podle aktuálního výskytu.

Veškerá pokosená hmota bude zlikvidována v souladu s platnou legislativou a bude odklizená z plochy zásahu a EVL/ZCHÚ do 10-ti dnů od dokončení sečení. Výška vegetace po provedení sečení bude max. 5 cm.



RO 009 – výměra 0, 5452 ha (50% plochy)

Popis opatření: - 2019 – odstraňování stařiny - kosení křovinořezem, v termínu od 1. 8. do 20. 9. 2019
- 2020– 2023 kosení křovinořezem, v termínu od 1. 8. do 20. 9. běžného roku

RO-2019-009 - odstraňování stařiny - kosení křovinořezem

RO-2020-009 - kosení křovinořezem

RO-2021-009 - kosení křovinořezem

RO-2022-009 - kosení křovinořezem

RO-2023-009 - kosení křovinořezem

Odstraňování stařiny – kosení křovinořezem

Jedná se o prvotní obnovní zásah v místě plnění - bude provedeno ruční sečení biotopů za účelem obnovy biotopu předmětu ochrany EVL odstraněním vrstvy stařiny, ruderalních porostů a ostružiníku. Obnova segmentu RO-2019-009 bude realizována v období od 1. 8. 2019 do 20. 9. 2019.

Kosení křovinořezem

Bude provedeno ruční sečení biotopů za účelem obnovy biotopu předmětu ochrany EVL a současně biotopů T1.1 mezofilních ovsíkových luk a širokolistých suchých trávníků svazu *Cirsio-Brachypodium pinnati* T3.4D s autochtonními druhy živočichů a rostlin formou seče křovinořezem od 1.8 do 20. 9. běžného roku.

Budou koseny celé plochy po výřezu náletových dřevin, účelem je potlačování obrostu dřevin, omezování ostružiníku a podpory selekce lučních společenstev.

Sečení bude dokončeno vč. úklidu lokality do 20. 9. běžného roku, v případě potřeby budou plochy s výskytem *Calamagrostis epigejos* a *Solidago canadensis* pokoseny před vymetáním nejpozději do 10. 6. běžného roku, rozsah těchto ploch bude operativně určen objednatelem podle aktuálního výskytu.

Veškerá pokosená hmota bude zlikvidována v souladu s platnou legislativou a bude odklizená z plochy zásahu a EVL/ZCHÚ do 10ti dnů od dokončení sečení. Výška vegetace po provedení sečení bude max. 5 cm.



Příloha č. 2 Položkový rozpočet

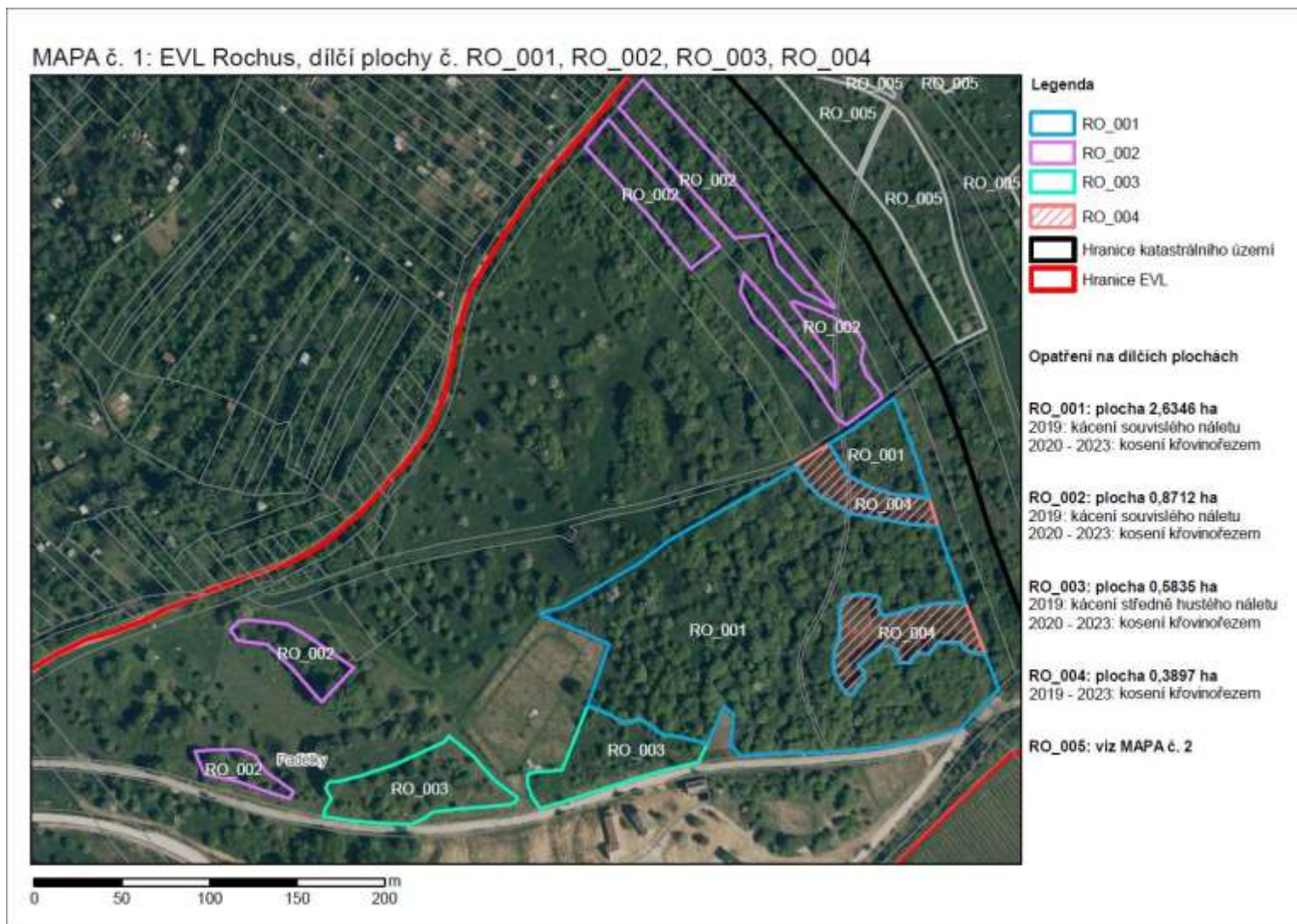
| č. opatření | typ opatření | Počet jk | Jk | rozmezí, termín dokončení | Cena za jednotku bez DPH (Kč) | Cena za jednotku vč. DPH (Kč) | cena celkem (Kč) |
|---------------|--------------|----------------|----|---------------------------|-------------------------------|-------------------------------|---------------------|
| RO-2019-001 | kácení | 2, 6346 | ha | 1.8. 2019 - 30.10.2019 | 134 000,00 | 162 140,00 | 427 174,04 |
| RO-2019-002 | kácení | 0, 8711 | ha | 1.8. 2019 - 30.10.2019 | 134 000,00 | 162 140,00 | 141 240,15 |
| RO-2019-003 | kácení | 0, 5835 | ha | 1.8. 2019 - 30.10.2019 | 58 000,00 | 70 180,00 | 40 950,03 |
| RO-2019-004 | kosení | 0, 3897 | ha | 1.8. 2019 - 20.9.2019 | 38 000,00 | 45 980,00 | 17 918,41 |
| RO-2019-009 | kosení | 0, 5452 | ha | 1.8. 2019 - 20.9.2019 | 38 000,00 | 45 980,00 | 25 068,30 |
| celkem | | 5,0241 | | | | | 652 350,93 |
| RO-2020-001 | kosení | 2, 6346 | ha | 1.8. 2020 - 20.9. 2020 | 38 000,00 | 45 980,00 | 121 138,91 |
| RO-2020-002 | kosení | 0, 8711 | ha | 1.8. 2020 - 20.9. 2020 | 38 000,00 | 45 980,00 | 40 053,18 |
| RO-2020-003 | kosení | 0, 5835 | ha | 1.8. 2020 - 20.9. 2020 | 38 000,00 | 45 980,00 | 26 829,33 |
| RO-2020-004 | kosení | 0, 3897 | ha | 1.8. 2020 - 20.9. 2020 | 38 000,00 | 45 980,00 | 17 918,41 |
| RO-2020-005 | kácení | 1, 7605 | ha | 1.8. 2020 -30.10.2020 | 63 000,00 | 76 230,00 | 134 202,92 |
| RO-2020-006 | kácení | 2, 2611 | ha | 1.8. 2020 -30.10.2020 | 63 000,00 | 76 230,00 | 172 363,65 |
| RO-2020-007 | kácení | 3, 3869 | ha | 1.8. 2020 -30.10.2020 | 134 000,00 | 162 140,00 | 549 151,97 |
| RO-2020-008 | kácení | 2, 0918 | ha | 1.8. 2020 -30.10.2020 | 134 000,00 | 162 140,00 | 339 164,45 |
| RO-2020-009 | kosení | 0, 5452 | ha | 1.8. 2020 - 20.9. 2020 | 38 000,00 | 45 980,00 | 25 068,30 |
| celkem | | 14,5244 | | | | | 1 425 891,10 |
| RO-2021-001 | kosení | 2, 6346 | ha | 1.8. 2021 - 20.9. 2021 | 38 000,00 | 45 980,00 | 121 138,91 |
| RO-2021-002 | kosení | 0, 8711 | ha | 1.8. 2021 - 20.9. 2021 | 38 000,00 | 45 980,00 | 40 053,18 |
| RO-2021-003 | kosení | 0, 5835 | ha | 1.8. 2021 - 20.9. 2021 | 39 000,00 | 47 190,00 | 27 535,37 |
| RO-2021-004 | kosení | 0, 3897 | ha | 1.8. 2021 - 20.9. 2021 | 38 000,00 | 45 980,00 | 17 918,41 |
| RO-2021-005 | kosení | 1, 7605 | ha | 1.8. 2021 - 20.9. 2021 | 39 000,00 | 47 190,00 | 83 078,00 |



| | | | | | | | |
|--------------------|--------|----------------|----|------------------------|-----------|-----------|---------------------|
| RO-2021-006 | kosení | 2,2611 | ha | 1.8. 2021 - 20.9. 2021 | 38 000,00 | 45 980,00 | 103 965,38 |
| RO-2021-007 | kosení | 3,3869 | ha | 1.8. 2021 - 20.9. 2021 | 40 000,00 | 48 400,00 | 163 925,96 |
| RO-2021-008 | kosení | 2,0918 | ha | 1.8. 2021 - 20.9. 2021 | 38 000,00 | 45 980,00 | 96 180,96 |
| RO-2021-009 | kosení | 0,5452 | ha | 1.8. 2021 - 20.9. 2021 | 39 000,00 | 47 190,00 | 25 727,99 |
| celkem | kosení | 14,5244 | | | | | 679 524,14 |
| RO-2022-001 | kosení | 2,6346 | ha | 1.8. 2022 - 20.9. 2022 | 39 000,00 | 47 190,00 | 124 326,77 |
| RO-2022-002 | kosení | 0,8711 | ha | 1.8. 2022 - 20.9. 2022 | 38 000,00 | 45 980,00 | 40 053,18 |
| RO-2022-003 | kosení | 0,5835 | ha | 1.8. 2022 - 20.9. 2022 | 38 000,00 | 45 980,00 | 26 829,33 |
| RO-2022-004 | kosení | 0,3897 | ha | 1.8. 2022 - 20.9. 2022 | 38 000,00 | 45 980,00 | 17 918,41 |
| RO-2022-005 | kosení | 1,7605 | ha | 1.8. 2022 - 20.9. 2022 | 38 000,00 | 45 980,00 | 80 947,79 |
| RO-2022-006 | kosení | 2,2611 | ha | 1.8. 2022 - 20.9. 2022 | 39 000,00 | 47 190,00 | 106 701,31 |
| RO-2022-007 | kosení | 3,3869 | ha | 1.8. 2022 - 20.9. 2022 | 40 000,00 | 48 400,00 | 163 925,96 |
| RO-2022-008 | kosení | 2,0918 | ha | 1.8. 2022 - 20.9. 2022 | 38 000,00 | 45 980,00 | 96 180,96 |
| RO-2022-009 | kosení | 0,5452 | ha | 1.8. 2022 - 20.9. 2022 | 38 000,00 | 45 980,00 | 25 068,30 |
| celkem | | 14,5244 | | | | | 681 952,01 |
| RO-2023-002 | kosení | 0,8711 | ha | 1.8. 2023 - 20.9. 2023 | 38 000,00 | 45 980,00 | 40 053,18 |
| RO-2023-003 | kosení | 0,5835 | ha | 1.8. 2023 - 20.9. 2023 | 38 000,00 | 45 980,00 | 26 829,33 |
| RO-2023-004 | kosení | 0,3897 | ha | 1.8. 2023 - 20.9. 2023 | 38 000,00 | 45 980,00 | 17 918,41 |
| RO-2023-005 | kosení | 1,7605 | ha | 1.8. 2023 - 20.9. 2023 | 38 000,00 | 45 980,00 | 80 947,79 |
| RO-2023-006 | kosení | 2,2611 | ha | 1.8. 2023 - 20.9. 2023 | 39 000,00 | 47 190,00 | 106 701,31 |
| RO-2023-007 | kosení | 3,3869 | ha | 1.8. 2023 - 20.9. 2023 | 39 000,00 | 47 190,00 | 159 827,81 |
| RO-2023-008 | kosení | 2,0918 | ha | 1.8. 2023 - 20.9. 2023 | 39 000,00 | 47 190,00 | 98 712,04 |
| RO-2023-009 | kosení | 0,5452 | ha | 1.8. 2023 - 20.9. 2023 | 38 000,00 | 45 980,00 | 25 068,30 |
| celkem | | 14,5244 | | | | | 556 058,16 |
| Cena celkem | | | | | | | 3 995 776,35 |



Příloha č. 3 Mapové podklady s vyznačením ploch obnovy





MAPA č. 2: EVL Rochus, dílčí plochy č. RO_005, RO_006, RO_007, RO_008, RO_009

