

## SMLOUVA O DÍLO

pro realizaci veřejné zakázky

„Oprava pohledu a akustiky, Integrované operační středisko Krajského ředitelství policie Královéhradeckého kraje, Ulrichovo nám. 810, Hradec Králové“

### I.

#### Smluvní strany

1. **Objednatel:** Česká republika - Krajské ředitelství policie Královéhradeckého kraje  
**Sídlo:** Ulrichovo náměstí 810, 501 01 Hradec Králové  
**Zastoupený:** plk. Mgr. Ing. Markem Baudyšem, náměstkem ředitele krajského ředitelství pro ekonomiku  
**IČ:** 75151545  
**DIČ:** CZ75151545  
**Bankovní spojení:** ČNB Hradec Králové  
**Číslo účtu:** 23235881/0710  
**Tel:** [REDACTED]  
**Email:** [REDACTED]  
**Datová schránka:** urnai6d

(dále jen „objednatel“)

2. **Zhotovitel:** B.M.N. spol. s r.o.  
**Sídlo:** Travná 1286, 198 00 Praha 9  
**Zastoupený:** [REDACTED]  
**IČO:** 14893690  
**DIČ:** CZ14893690  
**Bankovní spojení:** ČSOB, a.s.  
**Číslo účtu:** 285247380/0300  
**Tel:** [REDACTED]  
**Email:** [REDACTED]  
**Datová schránka:** 7vyadqh

Zapsán v obchodním rejstříku, vedeným Městským soudem v Praze, oddíl C, vložka 2705

(dále jen „zhotovitel“)

uzavírají podle § 2586 a násl. zákona č. 89/2012 Sb., občanský zákoník, ve znění pozdějších předpisů (dále jen „OZ“), tuto smlouvu o dílo (dále jen smlouva)

### 3. Zástupci smluvních stran pro věci technické

- 3.1 Zástupce objednatele pro věci technické je [REDACTED]  
[REDACTED]
- 3.2 Zástupce zhotovitele pro věci technické je [REDACTED]  
[REDACTED]

3.3 Výše uvedení zástupci smluvních stran pro věci technické jsou oprávněni jednat ve věcech technických, zejména ve věcech:

- předání a převzetí staveniště,
- řešení technických problémů při provádění díla,
- koordinace poddodavatelů,
- kontroly provedených a zakrývaných konstrukcí a prací,
- předběžného projednávání změn a doplňků stavebních částí díla a změn materiálů
- provedení dodatečných zkoušek či ověření,
- pozastavení provádění stavebních prací nebo jejich zastavení v souladu se smlouvou,
- vyloučení pracovníků zhotovitele a pracovníků poddodavatelů, kteří hrubým způsobem poruší předpisy a nařízení platná pro realizaci díla,
- odsouhlasení soupisu provedených prací,
- předání a převzetí dokončeného díla

Tito uvedení zástupci nejsou oprávněni sjednávat změny smlouvy.

## II.

### Předmět smlouvy

1. Předmětem této smlouvy je závazek zhotovitele zhotovit a předat řádně, včas a ve sjednané kvalitě dílo specifikované touto smlouvou a závazek objednatele zaplatit zhotoviteli za řádně a včas zhotovené a předané dílo, sjednanou cenu.
2. Podkladem pro uzavření této smlouvy o dílo je nabídka zhotovitele ze dne 21.7.2019, která byla na základě zadávacího řízení vedeného pod číslem jednacím KRPH-42738/ČJ-2019-0500NE-VZ vybrána jako ekonomicky nejvýhodnější.
3. **Specifikace díla:**
  - 3.1 Dílem se rozumí provedení stavebních a montážních prací dle prováděcí dokumentace akce „Odhlučnění prostor Integrovaného operačního střediska Policie Královéhradeckého kraje“ zpracované Ing. Michaelem Plachým ze dne 13.12.2018 a soupisu stavebních prací, dodávek a služeb s výkazem výměr (dále jen „výkaz výměr“). Konkrétně bude provedena demontáž stávajících podhledových kazet, očištění podhledového rastru, nahrazení demontovaných kazet kazetami s vysokou akustickou pohltivostí a větší tloušťkou, provedení akustického obkladu stěn akustickými panely v objektu Krajského ředitelství policie Královéhradeckého kraje - Integrované operační středisko, Ulrichovo nám. 810, Hradec Králové. Jedná se o objekt železobetonové monolitické konstrukce. Práce budou realizovány v 1. NP, práce budou prováděny v místnosti č. 18 – Operačním sále IOS a místnosti č. 17 – vedoucí směny za nepřerušeno provozu.

### 3.2 Součástí díla je rovněž:

- vybudování a následná likvidace zařízení staveniště vč. řádného oddělení staveniště zábranami popř. jinými prostředky od okolních prostor, které budou maximálně eliminovat zatížení okolních prostor hlukem, prachem či jinými znečišťujícími elementy.
- Průběžný úklid prostoru staveniště a okolí, zhotovitelem bude vyžadováno jeho denní provádění.
- uvedení všech stavbou dotčených prostor a konstrukcí do původního stavu.
- Řádné zaměření ploch konstrukcí předmětu zakázky před vlastní realizací díla vybraným zhotovitelem.
- Realizace oprav bude prováděna v souladu s příslušnými ČSN, EN a NV.

- 3.3 Veškeré další stavební úpravy jsou podrobně popsány v projektové dokumentaci.
- 3.4 Suroviny, materiály a výrobky (včetně prostředků) použité při realizaci musí být schváleny nebo certifikovány (certifikačním orgánem, popř. státní zkušebnou), popř. musí mít atest na jakost a budou po dobu existence stavby splňovat požadavky na běžnou údržbu, požadovanou pevnost, stabilitu, hygienické požadavky, ochranu zdraví, životního prostředí, bezpečnost při užívání, požární bezpečnost a úsporu energie. Toto prokáže zhotovitel platnými certifikáty a atesty na jakost. Objednatel doporučuje použití ekologicky šetrných materiálů.

#### **4. Změna závazku ze smlouvy na veřejnou zakázku**

- 4.1 Zjistí-li zhotovitel při realizaci díla potřebu změn závazku ze smlouvy, je povinen bezodkladně předložit objednateli písemný návrh formou soupisu jednotlivých změn včetně jejich odůvodnění, popisu jednotlivých položek oceněných podle jednotkových cen použitých pro návrh ceny díla pokud to není možné, tak podle jím navrhovaných cen maximálně však do výše cenové úrovně směrných cen Cenové soustavy URS platných pro příslušný rok realizace díla, odkaz [www.cs-urs.cz](http://www.cs-urs.cz) . Dále je povinen předložit návrh úpravy harmonogramu o dobu plnění nezbytnou k provedení těchto změn.  
Objednatel před schválením návrhu změn závazku ze smlouvy posoudí, zda jsou změny oprávněné dle § 222 zákona č. 134/2016 Sb. o veřejných zakázkách v platném znění.
- 4.2 Zjistí-li objednatel při realizaci díla potřebu oprávněných změn závazku ze smlouvy dle § 222 zákona č. 134/2016 Sb. o veřejných zakázkách v platném znění, je povinen bezodkladně předložit zhotoviteli písemný návrh formou soupisu jednotlivých změn včetně jejich odůvodnění, popisu jednotlivých položek, který zhotovitel ocení podle jednotkových cen použitých pro návrh ceny díla a pokud to není možné, tak podle jím navrhovaných cen maximálně však do výše cenové úrovně směrných cen Cenové soustavy URS platných pro příslušný rok realizace díla, odkaz [www.cs-urs.cz](http://www.cs-urs.cz) . Dále zhotovitel předloží návrh úpravy harmonogramu o dobu plnění nezbytnou k provedení těchto změn.
- 4.3 Teprve po písemném schválení změn objednatelem bude zhotovitel vyzván k poskytnutí potřebné součinnosti k uzavření dodatku smlouvy o dílo. Teprve po podpisu tohoto dodatku smlouvy o dílo má zhotovitel právo na realizaci předmětných změn a na jejich úhradu. V případě, že nebude možné pokračovat v díle, bude rovněž o tuto dobu upraven termín dokončení díla. Pokud tak zhotovitel neučiní, má se za to, že práce a dodávky jím realizované byly v předmětu díla a v jeho ceně zahrnuty.

Do doby než objednatel posoudí změnu závazku ze smlouvy, nebude zhotovitel provádět práce, které souvisí se změnou závazku, ale bude pokračovat v realizaci díla na pracích, které se změnou nesouvisí.

V případě, že by došlo k přerušení provádění díla, je zhotovitel povinen zajistit ochranu a bezpečnost pozastaveného díla proti zničení, ztrátě nebo poškození, jakož i skladování věcí opatřených k provádění díla. Je rovněž povinen provést na své vlastní náklady opatření k zamezení nebo minimalizaci škody, která by pozastavením provádění díla mohla vzniknout (konzervace díla, opatření před propadnutím lhůt poskytnutých úřady atp.).

#### **4.4 Vyhrazené změny závazku**

Změny závazku ze smlouvy a vyhrazené změny závazku ze smlouvy mohou být realizovány a následně uhrazeny až na základě písemného dodatku ke smlouvě. Uzavření dodatku ze strany objednatele podléhá schválení nadřízenými orgány objednatele, což může mít vliv na další průběh realizace díla.

### III. Místo a doba plnění

1. Místem plnění je **Integrované operační středisko Krajského ředitelství policie Královéhradeckého kraje, Ulrichovo nám. 810, Hradec Králové.**
2. **Místo plnění je zároveň místem staveniště.** Staveništěm se rozumí prostor určený prováděcí dokumentací pro stavbu a zařízení staveniště. Prostor staveniště musí být oddělen od ostatních prostor. Pokud bude zhotovitel potřebovat pro realizaci stavby prostor větší než obvod vlastního staveniště zajistí si jej na vlastní náklady.
3. **Doba plnění** začíná termínem zahájení plnění předmětu díla a končí termínem dokončení plnění předmětu díla.
4. **Za termín zahájení plnění předmětu díla** je považován den, kdy dojde k protokolárnímu předání a převzetí staveniště (dále jen „termín zahájení díla“).
5. **Za termín dokončení plnění předmětu díla** je považován den, kdy dojde k protokolárnímu předání a převzetí díla bez vad a nedodělků v souladu s čl. VII. této smlouvy (dále jen „termín dokončení díla“).
- 6 **Termín zahájení díla: 15. srpna 2019**
- **Termín dokončení díla: 30. listopadu 2019**
- 8 Zhotovitel se zavazuje bezodkladně písemně informovat objednatele o veškerých okolnostech, které mohou mít vliv na termín dokončení díla.

### IV. Cena díla

1. Vzhledem k tomu, že prostory, ve kterých budou prováděny stavební práce, které jsou předmětem plnění této smlouvy, nejsou využívány k ekonomické činnosti objednatele, ale výhradně k výkonu veřejné správy, **nejedná se o režim přenesené daňové povinnosti na objednatele** ve smyslu § 92 písm. e) zákona č. 47/2011 Sb., kterým se mění zákon č. 235/2004 Sb., o DPH ve znění pozdějších předpisů, protože **objednatel není v postavení osoby povinné k dani. Z uvedených důvodů je cena díla stanovena včetně DPH.**

Cena díla je stanovena na základě nabídkové ceny, kterou zhotovitel předložil ve své nabídce na veřejnou zakázku, zpracované na základě oceněného Soupisu prací, dodávek a služeb s výkazem výměr:

cena díla bez DPH	225.137,60 Kč
vyčíslení 21 % DPH	47.278,90 Kč
<b>celková cena za dílo vč. DPH</b>	<b>272.416,50 Kč</b>

2. Zhotovitel se seznámil se všemi okolnostmi a podmínkami, které mohou mít jakýkoliv vliv na cenu díla mimo okolností, které nebyly předvídatelné v době uzavření této smlouvy.
3. Cena díla dle této smlouvy je cenou nejvýše přípustnou, kterou je možno měnit pouze za podmínek stanovených v této smlouvě, obsahuje veškeré náklady a zisk zhotovitele nezbytné k realizaci díla. Jednotkové ceny v Soupisu prací, dodávek a služeb s výkazem výměr jsou pevné a jsou uvedeny v Kč bez DPH.

4. Objednatel si vyhrazuje změnu závazku ze smlouvy a to u ceny díla při splnění následujících podmínek:
- se změnou daňových předpisů, které budou mít vliv na výši ceny;
  - v případě schválených změn závazku (v souladu s čl. II. odst. 4 smlouvy)

## V.

### Platební podmínky

1. Zhotovitel předloží objednateli (zástupci pro věci technické – technickému dozoru stavby) soupis skutečně provedených prací oceněných jednotkovými cenami dle položek uvedených adresně v soupise stavebních prací, dodávek a služeb s výkazem výměr v členění podle přílohy č. 2 této smlouvy a v souladu s projektovou dokumentací. Objednatel odsouhlasí a ověří tento soupis skutečně provedených prací do 5 dnů od jeho předložení zástupcem pro věci technické objednatele, na důkaz toho, že přejímá dodávku a montáž předmětné části díla. Po odsouhlasení objednatelem vystaví zhotovitel daňový doklad (fakturu), jejíž nedílnou součástí musí být objednatelem ověřený a odsouhlasený soupis skutečně provedených prací. Bez této přílohy je daňový doklad (faktura) neplatný. Daňový doklad (fakturu) předloží zhotovitel objednateli nejpozději do 5 dnů po odsouhlasení soupisu skutečně provedených prací, dodávek a služeb s výkazem výměr.
2. Den odsouhlasení a ověření soupisu skutečně provedených prací, dodávek a služeb s výkazem výměr objednatelem je považován za den zdanitelného plnění dle § 21, odst. 5 písm. a) zákona č. 235/2004 Sb., v platném znění, o dani z přidané hodnoty.
3. Objednatel uhradí daňový doklad (fakturu) zhotoviteli nejpozději do 30 dnů po jejím doručení. Objednatel není v prodlení, uhradí-li daňový doklad (fakturu) do 30 dnů po jejím doručení, i když po termínu, který je na daňovém dokladu uveden jako den splatnosti.
4. Objednatel neposkytuje jakékoliv formy zálohových plateb.
5. Faktura musí obsahovat veškeré náležitosti daňového dokladu dle platných předpisů, tj. označení faktury a její číslo, firmu (obchodní jméno) a sídlo zhotovitele a objednatele, jejich identifikační čísla, údaj o zápisu v obchodním rejstříku (nebo jiné evidenci, včetně spisové značky) předmět plnění, číslo jednacím této smlouvy o dílo, cenu díla k úhradě.
6. Daňový doklad (faktura) bude obsahovat cenu bez DPH, vyčíslení DPH a cenu včetně DPH.
7. Nedojde-li mezi stranami k dohodě při odsouhlasení množství nebo druhu provedených prací, je zhotovitel oprávněn fakturovat pouze práce, u kterých nedošlo k rozporu. Pokud bude daňový doklad (faktura) zhotovitele obsahovat i práce, které nebyly objednatelem odsouhlaseny, nebo bude vystavena v rozporu s touto smlouvou nebo bude obsahovat nesprávné údaje, je objednatel oprávněn daňový doklad (fakturu) vrátit k přepracování nejpozději do data její splatnosti, aniž by se tímto dostal do prodlení se splatností faktury.
8. Faktury se považují za proplacené okamžikem odepsání fakturovaných částek z účtu objednatele ve prospěch zhotovitele.

## VI.

### Provádění díla

1. Zhotovitel podpisem této smlouvy potvrzuje, že se v plném rozsahu seznámil s rozsahem a povahou díla, že jsou mu známy veškeré technické, kvalitativní a jiné podmínky nezbytné k realizaci díla, že disponuje takovými kapacitami a odbornými znalostmi, které jsou k provedení díla nezbytné.
- 2. Staveniště**
- 2.1 Objednatel předá zhotoviteli staveniště prosto práv třetích osob a zhotovitel ho převezme v termínu podle čl. III. této smlouvy. O předání a převzetí staveniště bude sepsán protokol

podepsaný oběma smluvními stranami. Den, kdy dojde k protokolárnímu předání a převzetí staveniště, je považován za **den zahájení plnění díla**.

- 2.2 Zhotovitel prohlašuje, že je dobře seznámen se stavenišťem i riziky na něm a že je mu znám rozsah prací a dodávek, které jsou předmětem této smlouvy. Objednatel není povinen hradit náklady vzniklé z neznalosti staveniště, nebo z jakéhokoliv omylu ze strany zhotovitele.
- 2.3 Při předání a převzetí staveniště, tj. v den zahájení díla, předloží zhotovitel objednateli jmenný seznam všech pracovníků, kteří budou vstupovat do areálu Policie ČR. (jméno, příjmení, firma, číslo občanského průkazu). V případě pracovníků, kteří se následně zapojí do plnění díla, předloží zhotovitel objednateli jmenný seznam těchto pracovníků a to před zahájením plnění díla těmito pracovníky.
- 2.4 Zhotovitel se zavazuje řádně označit staveniště v souladu s obecně platnými právními předpisy.
- 2.5 Zhotovitel je povinen na své náklady udržovat na převzatém staveništi pořádek a čistotu a je povinen bezodkladně odstraňovat odpady a nečistoty vzniklé jeho pracemi, to znamená každodenní odvoz odpadu a demontovaného zařízení (a hrubý úklid) a s ním spojeného materiálu, aby nedocházelo k jeho skladování a následnému hromadění v prostorách objednatele.
- 2.6 Zhotovitel v plné míře zodpovídá za bezpečnost a ochranu zdraví všech osob v prostoru staveniště a při své činnosti je povinen dodržovat požární a hygienické předpisy a předpisy o ochraně životního prostředí. Budou dodrženy dotčené právní předpisy.

### 3. Podmínky objednatele

- 3.1 Zhotovitel je povinen při realizaci díla dodržovat veškeré ČSN a bezpečnostní předpisy, veškeré zákony a jejich prováděcí vyhlášky, které se týkají jeho činnosti, a podmínky uvedené v zadávací dokumentaci a projektové dokumentaci. Pokud nedodržením tohoto ustanovení vznikne jakákoliv škoda zaviněním zhotovitele, nese veškeré vzniklé náklady zhotovitel.
- 3.2 Veškeré odborné práce při provádění díla musí vykonávat pracovníci zhotovitele mající příslušnou kvalifikaci. Doklad o kvalifikaci pracovníků je zhotovitel na požádání objednatele povinen doložit. V případě, že zhotovitel neprokáže příslušnou kvalifikaci pracovníků zhotovitele, objednatel požaduje nahrazení těchto pracovníků pracovníky, kteří mají příslušnou kvalifikaci. Zhotovitel je povinen zajistit nad realizací díla odborný dohled a postup prací organizovat tak, aby nenastaly překážky v plynulém postupu prací při realizaci díla.
- 3.3 Stavební práce budou realizovány za nepřerušného provozu objednatele, postup prací zhotovitele bude koordinován se zástupcem pro věci technické.
- 3.4 Objednatel, resp. jím určený zástupce je oprávněn dávat zhotoviteli pokyny k určení způsobu provedení díla. Pokud tak objednatel, resp. zástupce objednatele pro věci technické neučiní, zhotovitel při provedení díla postupuje samostatně.
- 3.5 Poskytovatel je povinen udržovat v platnosti nepřetržitě po dobu platnosti této smlouvy pojistnou smlouvu o odpovědnosti za škodu způsobenou poskytovatelem při plnění předmětu smlouvy s pojistným plněním **minimálně ve výši 1 mil. Kč**. Pojistná smlouva nesmí obsahovat ustanovení vylučující odpovědnost plnění pojišťovny (výluky z pojištění) s výjimkou takových výluk, které odpovídají standardně uplatňovaným výlukám ve vztahu k obdobnému předmětu pojištění. Poskytovatel je povinen předložit objednateli originál či úředně ověřenou kopii Pojistné smlouvy či Potvrzení o pojištění k pojistné smlouvě, u níž řádně a včas uhradil pojistné, včetně dokladu o zaplacení pojistného nejpozději před podpisem této smlouvy. Originál či úředně ověřená kopie Pojistné smlouvy či Potvrzení o platné pojistné smlouvě je nedílnou součástí této smlouvy jako příloha č. 3.

- 3.6 Pokud činností zhotovitele dojde ke způsobení škody objednateli nebo jiným subjektům z titulu opomenutí, nedbalosti nebo nesplnění podmínek zhotovitele vyplývajících z platných právních předpisů, jiných norem nebo vyplývajících z této smlouvy, je zhotovitel povinen bez zbytečného odkladu tuto škodu odstranit a není-li to možné, tak finančně uhradit. Veškeré náklady s tím spojené nese zhotovitel.

## VII.

### Předání a převzetí díla

1. Zhotovitel je povinen písemně nebo e-mailem oznámit objednateli nejpozději **5 dnů** předem, kdy bude dílo připraveno k odevzdání.
2. **Zhotovitel je povinen připravit a doložit u přejímacího řízení:**
  - písemný adresný seznam dokladů předávaných při přejímacím řízení objednateli.
  - zápisy a osvědčení o provedených zkouškách všech použitých surovin, materiálů, výrobků a zařízení (certifikáty, atesty, osvědčení o jakosti a kompletnosti výrobků a zařízení, v souladu s § 108 a § 156 zákona č. 183/2006 Sb., stavebního zákona a jeho novely 350/2012 Sb., doklady o shodě podle z. č. 22/1997 Sb a NV č.163/2002 Sb., kterým se stanoví technické požadavky na vybrané stavební výrobky a zákona č. 190/2002 Sb., kterým se stanoví technické požadavky na stavební výrobky označované CE. ve znění NV č.251/2003 Sb. a NV č. 128/2004 Sb., a prohlášení o vlastnostech podle nařízení EP a Rady (EU) č.3052/2011 (doložit v tištěné podobě),
  - potvrzené záruční listy, případné návody k obsluze,
  - doklad o uložení vybouraných hmot na předepsanou skládku u oprávněných příjemců,
  - případně další doklady vyžádané objednatelem,Bez těchto dokladů nelze považovat dílo za dokončené a schopné předání.
3. Dílo je považováno za dokončené, pokud jsou řádně dokončené veškeré práce a dodávky pro úplné dokončení stavebních prací, uvedené výše, vyklizení stavebními pracemi dotčených prostor, předání všech dokladů dle bodu 2 tohoto článku.
4. O průběhu přejímacího řízení pořídí objednatel **protokol o předání a převzetí díla**. Pokud objednatel odmítá dílo převzít, je povinen uvést do zápisu svoje důvody. Dnem podepsání protokolu o předání a převzetí díla oprávněnými zástupci ve věcech technických obou smluvních stran v souladu s čl. I. odst. 3 této smlouvy, je dílo považováno za převzaté objednatelem.
5. Objednatel má právo ne zahájit přejímací řízení díla, pokud vykazuje zjevné vady a nedodělky.

## VIII.

### Vlastnické právo k zhotovované věci a nebezpečí škody na ní

1. Vlastníkem zhotovované věci je objednatel, a to od samého počátku. Objednatel má rovněž vlastnické právo ke všem věcem, které předal zhotoviteli k provedení díla nebo které zhotovitel za tím účelem opatřil a dodal na místo plnění.
2. Nebezpečí škody a zániku prováděného díla, jakož i nebezpečí škody na věcech opatřených k provedení díla nese zhotovitel; tato nebezpečí přecházejí na objednatele předáním a převzetím díla.
3. Zhotovitel se zavazuje provést opatření snižující možnost vzniku škod podle odstavce 2.
4. Odpovědnost za škody na zhotovené věci nese od začátku plnění díla do předání a převzetí díla zhotovitel.

## IX.

### Záruka za jakost díla a odpovědnost za vady díla

1. Zhotovitel poskytne objednateli záruku za jakost díla v délce **36 měsíců** ode dne podepsání protokolu o předání a převzetí díla vyjma zařízení a předmětů, u nichž bude záruční doba stanovena výrobcem. Po tuto dobu zhotovitel odpovídá za vady, které objednatel zjistil a které bez zbytečného odkladu reklamoval.
2. U dodaných strojů, zařízení a jiných předmětů, které jsou součástí provedeného díla, dodaných jejich výrobcem s odpovědností za vady po dobu jimi poskytovaných záručních lhůt, nahrazuje se doba uvedená v předešlém odstavci těmito záručními lhůtami, minimálně však v délce 24 měsíců. Zhotovitel předá objednateli k těmto strojům, zařízením a jiným předmětům záruční listy potvrzené výrobcem s odpovědností za vady.
3. Záruční doba se u částí díla, které byly předmětem reklamace, prodlužuje o dobu, která uplynula od předložení reklamace do odstranění vady (vad).
4. Objednatel (zástupce pro věci technické) je povinen vady písemně reklamovat u zhotovitele bez zbytečného odkladu po jejich zjištění. V reklamaci musí být vady popsány a uvedeno, jak se projevují, případně požadovaný termín k jejich odstranění. Dále v reklamaci může objednatel uvést své požadavky, jakým způsobem požaduje vadu odstranit.
5. Zhotovitel je povinen po obdržení reklamace písemně oznámit objednateli, zda reklamaci uznává, jakou lhůtu navrhuje k odstranění vad, nebo z jakých důvodů reklamaci neuznává, pokud se smluvní strany nedohodnou jinak. Pokud tak neučiní, má se za to, že reklamaci objednatele uznává a vady odstraní v termínu dle bodu 7 tohoto článku, pokud se smluvní strany nedohodnou jinak. V těchto případech zároveň platí ustanovení tohoto článku odst. 8 této smlouvy. Po odstranění vad, vyzve písemně objednatele k provedení přejímky odstraněných vad.
6. Reklamaci lze uplatnit nejpozději do posledního dne záruční lhůty, přičemž i reklamace odeslaná objednatelem v poslední den záruční lhůty se považuje za včas uplatněnou.
7. Zhotovitel je povinen nastoupit k odstranění reklamované vady bránící užívání do **24 hodin**, k odstranění reklamovaných vad nebránících užívání nejpozději do **10-ti dnů** po obdržení reklamace. Pokud tak neučiní, je objednatel oprávněn uplatňovat na zhotoviteli smluvní pokutu v souladu s čl. XII odst. 1 písm. c). Náklady na odstranění reklamované vady nese zhotovitel i ve sporných případech až do rozhodnutí soudu.
8. Nenastoupí-li zhotovitel k odstranění reklamované vady ani do 14 dnů po obdržení reklamace objednatele, je objednatel oprávněn pověřit odstraněním vady jinou specializovanou firmu. Veškeré takto vzniklé náklady uhradí objednateli zhotovitel, přičemž není zbaven sankcí v souladu s článkem XII. odst. 1 písm. c) této smlouvy do odstranění reklamované vady.
9. Prokáže-li se ve sporných případech, že objednatel reklamoval neoprávněně, tzn., že jím reklamovaná vada nevznikla vinou zhotovitele a že se na ni nevztahuje záruční lhůta, resp. že vadu způsobil nevhodným užíváním díla uživatel apod., je objednatel povinen uhradit zhotoviteli veškeré jemu, v souvislosti s odstraněním vady vzniklé náklady.

## X.

### Další povinnosti zhotovitele

1. **Zhotovitel je povinen:**
  - a) podle ustanovení § 2 písm. e) zákona č. 320/2001 Sb., o finanční kontrole ve veřejné správě a o změně některých zákonů, ve znění pozdějších předpisů, osobou povinnou spolupůsobit při výkonu finanční kontroly prováděné v souvislosti s úhradou zboží nebo služeb z veřejných výdajů,



- b) archivovat originální vyhotovení smlouvy včetně jejích příloh a dodatků, originály účetních dokladů a dalších dokladů vztahujících se k realizaci předmětu této smlouvy po dobu 10-ti let od zániku této smlouvy.

## XI.

### Povinnost mlčenlivosti

1. Prodávající se zavazuje zachovávat ve vztahu ke třetím osobám mlčenlivost o informacích, které při plnění této smlouvy získá od kupujícího nebo o kupujícím a veřejném zadavateli či jeho zaměstnancích a spolupracovnících a nesmí je zpřístupnit bez písemného souhlasu kupujícího žádné třetí osobě ani je použít v rozporu s účelem této smlouvy, ledaže se jedná
  - a) o informace, které jsou veřejně přístupné, nebo
  - b) o případ, kdy je zpřístupnění informace vyžadováno zákonem nebo závazným rozhodnutím oprávněného orgánu.
2. Prodávající je povinen zavázat povinností mlčenlivosti podle odstavce 1 veškeré osoby, které se budou podílet na dodání zboží veřejnému zadavateli dle této smlouvy.
3. Za porušení povinnosti mlčenlivosti osobami, které se budou podílet na dodání zboží dle této smlouvy, odpovídá prodávající, jako by povinnost porušil sám.
4. Povinnost mlčenlivosti trvá i po skončení účinnosti této smlouvy.
5. Jestliže prodávající poruší jakoukoliv povinnost podle tohoto článku, zavazuje se uhradit příslušnému veřejnému zadavateli smluvní pokutu ve výši 1 000,- Kč za každé jednotlivé porušení povinnosti.

## XII.

### Smluvní pokuty

1. Objednatel je oprávněn uplatňovat na zhotoviteli smluvní pokutu:
  - a) pokud zhotovitel ne zahájí plnění předmětu díla, resp. nepřeveze staveniště ve sjednaném termínu zahájení díla dle čl. III této smlouvy, je objednatel oprávněn uplatňovat na zhotoviteli smluvní pokutu ve výši 1.000,- Kč za každý den prodlení;
  - b) pokud zhotovitel nedodrží smluvní termín dokončení díla, je objednatel oprávněn uplatňovat na zhotoviteli smluvní pokutu ve výši 1.000,- Kč za každý den prodlení.
  - c) pokud zhotovitel nenastoupí k odstranění reklamované vady bránící užívání do **24 hodin** a k odstranění reklamovaných vad nebránících užívání nejpozději do **10-ti dnů** po obdržení reklamace, je objednatel oprávněn uplatňovat na zhotoviteli smluvní pokutu ve výši 1.000,- Kč za každou reklamovanou vadu a den, o který nastoupí později. Náklady na odstranění reklamované vady nese zhotovitel i ve sporných případech až do rozhodnutí soudu, v souladu s čl. IX. odst. 7 této smlouvy.
2. Zaplacením smluvní pokuty nezaniká právo objednatele na náhradu škody, nebo úhradu nákladů vzniklých objednateli v souvislosti s ukončením závazku z této smlouvy.
3. Zhotovitel je oprávněn uplatňovat smluvní pokutu, dojde-li ze strany objednatele k prodlení při úhradě faktury, ve výši 0,05 % z dlužné částky za každý den prodlení.
4. Smluvní pokuty jsou splatné do 14 dnů ode dne jejich uplatnění.

## XII.

### Ukončení závazku ze smlouvy

1. Za podstatné porušení této smlouvy zhotovitelem, které zakládá právo objednatele na ukončení závazku z této smlouvy, se považuje zejména, pokud zhotovitel:
  - nezahájí plnění díla, resp. nepřevzme staveniště ani do 30 dnů po sjednaném termínu zahájení díla;
  - přes písemné upozornění objednatele provádí dílo s nedostatečnou odbornou péčí, v rozporu s prováděcí dokumentací nebo s touto smlouvou, případně pokyny objednatele;
  - je v prodlení s dokončením díla po dobu delší než 30 dnů;
  - **bezdůvodně** přeruší práce na dobu delší než 30 dnů, nebo dvakrát na dobu delší než 15 dnů.
2. Objednatel má dále právo na ukončení závazku z této smlouvy dále pokud:
  - probíhá insolvenční řízení proti majetku zhotovitele, v němž bylo vydáno rozhodnutí o úpadku nebo insolvenční návrh byl zamítnut proto, že majetek zhotovitele nepostačuje k úhradě nákladů insolvenčního řízení nebo byl konkurz zrušen proto, že je majetek zhotovitele zcela nepostačující,
  - v případě zahájení exekučního řízení, nebo daňové exekuce proti zhotoviteli
  - zhotovitel vstoupí do likvidace.
3. Zhotovitel má právo na ukončení závazku z této smlouvy, pokud objednatel:
  - je v prodlení s předáním staveniště (místa plnění) po dobu delší než 30 dnů,
  - je v prodlení s úhradou svých peněžitých závazků vyplývajících z této smlouvy po dobu delší než 90 dnů.
4. Pokud některá ze smluvních stran bude uplatňovat své právo na ukončení závazku z této smlouvy na základě ujednání z této smlouvy vyplývajících, je povinna ukončení závazku z této smlouvy oznámit druhé straně s uvedením termínu, ke kterému ukončení závazku z této smlouvy požaduje. V ukončení závazku z této smlouvy musí být dále uveden důvod, pro který strana ukončení závazku z této smlouvy požaduje a přesná citace toho bodu smlouvy, který jí k takovému kroku opravňuje. Bez těchto náležitostí je návrh na ukončení závazku z této smlouvy neplatný.
5. Účinky každého ukončení závazku z této smlouvy nastávají okamžikem doručení písemného projevu vůle ukončit závazek z této smlouvy druhé smluvní straně.
6. Ukončením závazku z této smlouvy není dotčen nárok na náhradu škody, která objednateli vznikne v důsledku porušení povinností stanovených touto smlouvou zhotovitelem, smluvní pokuty a povinnosti zhotovitele o mlčenlivosti.
7. Nesouhlasí-li jedna ze stran s důvodem na ukončení závazku z této smlouvy druhé strany nebo popírá-li jeho existenci, je povinna to písemně oznámit nejpozději do **10-ti dnů** po obdržení oznámení o ukončení závazku z této smlouvy. Pokud tak neučiní, má se za to, že s důvodem na ukončení závazku z této smlouvy souhlasí.
8. Ukončí-li závazek z této smlouvy některá ze stran na základě ujednání z této smlouvy vyplývajících, pak povinnosti obou smluvních stran jsou následující:
  - zhotovitel provede soupis všech provedených prací oceněný dle způsobu, kterým je stanovena cena díla,
  - zhotovitel provede finanční vyčíslení provedených prací, a zpracuje "dílčí konečnou fakturu",
  - zhotovitel odveze veškerý svůj nezabudovaný materiál, pokud se strany nedohodnou


- jinak,
- zhotovitel vyzve objednatele k "dílčímu předání díla" a objednatel je povinen do **5-ti dnů** od obdržení vyzvání zahájit "dílčí přejímací řízení"
9. Po dílčím předání provedených prací sjednají obě strany písemně ukončení závazku z této smlouvy a písemně si potvrdí, že bylo vzájemně vypořádáno poskytnuté plnění. Případným ukončením závazku z této smlouvy zůstávají zachovány ostatní nároky z ní vyplývající, jako např. nároky na náhradu škody, na zaplacení smluvních pokut, vlastnického práva apod. Zhotoviteli je zachován nárok na úhradu všech účelně vynaložených nákladů.
  10. Objednatel je oprávněn se souhlasem zhotovitele převést svoje práva a povinnosti z této smlouvy vyplývající na jinou stranu. Zhotovitel je oprávněn převést svoje práva a povinnosti z této smlouvy vyplývající na jinou stranu **pouze s písemným souhlasem objednatele.**

### **XIII.**

#### **Závěrečná ustanovení**

1. Smlouva nabývá platnosti dnem jejího podepsání zástupci obou smluvních stran oprávněných k podpisu této smlouvy a účinnosti dnem uveřejnění v registru smluv dle zákona č. 340/2015 Sb., o zvláštních podmínkách účinnosti některých smluv, uveřejňování těchto smluv a o registru smluv (zákon o registru smluv).
2. Tuto smlouvu lze měnit pouze písemnými dodatky podepsanými zástupci obou smluvních stran. popř. je možné po dohodě obou stran provést novaci smlouvy. Jiné zápisy, protokoly apod. se za změnu smlouvy nepovažují.
3. Tato smlouva je vyhotovena ve dvou stejnopisech, z nichž jeden obdrží zhotovitel a jeden objednatel.
4. Smlouva je závazná pro případné právní nástupce obou smluvních stran a změnu právní subjektivity je smluvní strana povinna oznámit druhé straně bez zbytečného odkladu.
5. Veškeré písemnosti zhotovitele budou objednateli zasílány na adresu: Krajské ředitelství policie Královéhradeckého kraje, Ulrichovo nám. 810, Odbor veřejných zakázek, 501 01 Hradec Králové.
6. Smluvní strany jsou povinny zachovávat vůči třetím osobám mlčenlivost o veškerých skutečnostech, o nichž se dozvěděly v souvislosti s touto smlouvou a které se týkají činnosti druhé smluvní strany.
7. Nastanou-li u některé ze stran skutečnosti bránící řádnému plnění této smlouvy, je povinna to ihned, bez zbytečného odkladu oznámit druhé straně a vyvolat jednání zástupců oprávněných k podpisu smlouvy.
8. Smluvní strany prohlašují, že je jim znám celý obsah smlouvy a že ji uzavřely na základě své svobodné a vážné vůle, na důkaz této skutečnosti připojují své podpisy.
9. Nedílnou součástí této smlouvy jsou následující přílohy:

Příloha č. 1 smlouvy o dílo :

**Prováděcí dokumentace akce „Odhlučnění prostor Integrovaného operačního střediska Policie Královéhradeckého kraje** zpracovaná   
z 13.12.2018

Příloha č. 2 smlouvy o dílo:  
**Soupis stavebních prací, dodávek a služeb s výkazem výměr**

Příloha č. 3 smlouvy o dílo:  
**Potvrzení o pojištění**

V Hradci Králové dne 30.7.2019

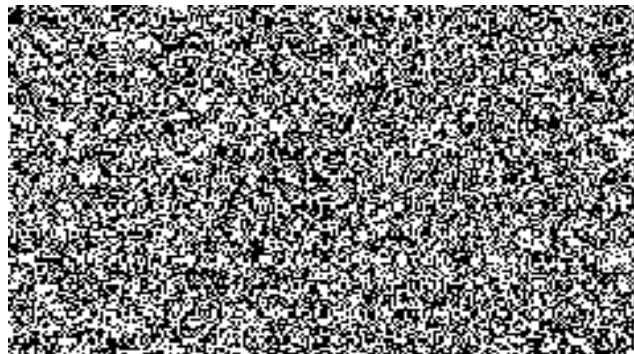
Za objednatele:

plk. Mgr. Ing. B. [redacted]  
náměstek řed. [redacted]ského ředitelství  
pro ekonomiku

V Hradci Králové dne 30.7.2019

Za zhotovitele:

[redacted]  
jednatel



TECHNICKÁ ZPRÁVA  
**A K U S T I K A**

PROVÁDĚCÍ DOKUMENTACE


**Akce:** **Odhlučnění prostor Integrovaného operačního střediska  
Policie Královehradeckého Kraje**

**Místo:** Policie ČR - Krajské Ředitelství Policie Královehradeckého Kraje, Ulrichovo nám.  
810/4, 500 02 Hradec Králové

**Stupeň PD:** DPS

**Profese:** Prostorová akustika

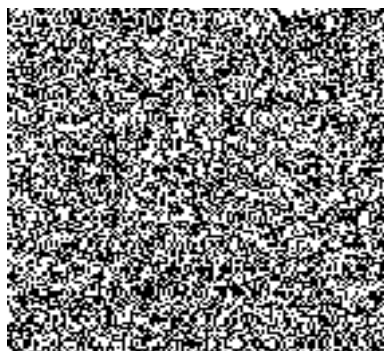
**Objednatel:** Policie ČR - Krajské Ředitelství Policie Královehradeckého Kraje, Ulrichovo nám.  
810/4, 500 02 Hradec Králové

**Zpracovatel:**   
– autorizovaný inženýr v oboru technika prostředí staveb,  
specializace technická zařízení, ČKAIT 13745 (IE01)

**Datum:** 13.12.2018

**Počet stran:** 11

**Vyhotovení:** elektronická verze,  
+ 4 paré (investor)





## OBSAH

1. ZADÁNÍ	2
2. UŽITÉ PLATNÉ STANDARDY A LITERATURA	2
3. KONSTRUKČNÍ USPOŘÁDÁNÍ PROSTOR	2
4. AKUSTICKÁ CHARAKTERISTIKA PROSTOR	5
5. NORMOVÉ HODNOTY	5
6. AKUSTICKÉ OBKLODOVÉ MATERIÁLY, KONSTRUKCE A KLADENÍ	6
AKUSTICKÁ ÚPRAVA STROPNÍHO PODHLEDU	6
AKUSTICKÁ ÚPRAVA STĚN	7
AKUSTICKÉ STOLNÍ PARAVANY	10
7. VÝČET AKUSTICKÝCH OBKLADŮ	10
8. POKYNY PRO REALIZACI OPATŘENÍ PROSTOROVÉ AKUSTIKY	10

## 1. ZADÁNÍ

Předmětem objednávky je zpracování technického řešení odhučnění prostorů Integrovaného operačního střediska. Jedná se o m.č. 017 Vedoucí směny a m.č. 018 Operační sál.

Účelem úpravy prostorové akustiky obou prostor je:

- snížení nadměrné hlučnosti prostor zkrácením doby dozvuku,
- zvýšení akustického odstínění mezi jednotlivými příčně vedenými řadami pracovníků Operačního sálu.

## 2. UŽITÉ PLATNÉ STANDARDY A LITERATURA

- [1] ČSN 73 0525 Akustika – Projektování v oboru prostorové akustiky – Všeobecné zásady. Únor 1998.
- [2] ČSN 73 0527 Akustika – Projektování v oboru prostorové akustiky – Prostory pro kulturní účely – Prostory ve školách – Prostory pro veřejné účely. Březen 2005.
- [3] ČSN EN ISO 11654 Akustika – Absorbéry zvuku používané v budovách – Hodnocení zvukové pohltivosti. Prosinec 1998.
- [4] ČSN EN ISO 17624 Akustika – Směrnice pro snižování hluku akustickými clonami v kancelářích a provozovnách. Červen 2005.
- [5] NV č. 217/2016 Sb., kterým se mění NV č. 272/2011 Sb., o ochraně zdraví před nepříznivými účinky hluku a vibrací. Účinnost od 30.7.2016.

**Parametry prostorů, z hlediska projektování prostorové akustiky, stanovují české národní normy ČSN 73 0525, [1], a ČSN 73 0527, [2].** Základním parametrem prostorové akustiky je doba dozvuku, kterou je obecně řečeno doba, za kterou zvukem vybuzený prostor zcela dozní. Optimální hodnoty doby dozvuku, její meze a posuzovaný kmitočtový rozsah, stanovuje norma [2] ČSN 73 0527.

Provedení modelových výpočtů doby dozvuku předepisuje norma [1] ČSN 73 0525. Realizační postupy úprav prostorové akustiky jsou popsány v obou normách [1] a [2].

Metodiku zvukového odstínění kancelářských pracovišť popisuje norma [4] ČSN EN ISO 17624.

## 3. KONSTRUKČNÍ USPOŘÁDÁNÍ PROSTOR

**m.č. 018 Operační sál** - místnost má hrubé vnitřní rozměry 15,07 x 5,18 x 2,678 m, podlahovou plochu 78,06 m<sup>2</sup>, a čistý objem vzduchu uzavřeného prostoru je 209 m<sup>3</sup>. V místnosti Operačního sálu je 8 pracovišť, dvojice pracovišť jsou rozmístěny ve 4 řadách za sebou. Vzdálenost pracovišť v řadě je 2m a vzdálenost mezi



řadami je 3m. Každé pracoviště je vybaveno 3 sesazenými monitory a stůl je výškově nastavitelný i pro práci ve stoje. Čelní obrazovka je sledovatelná ze všech pracovních míst pouze ve stoje.

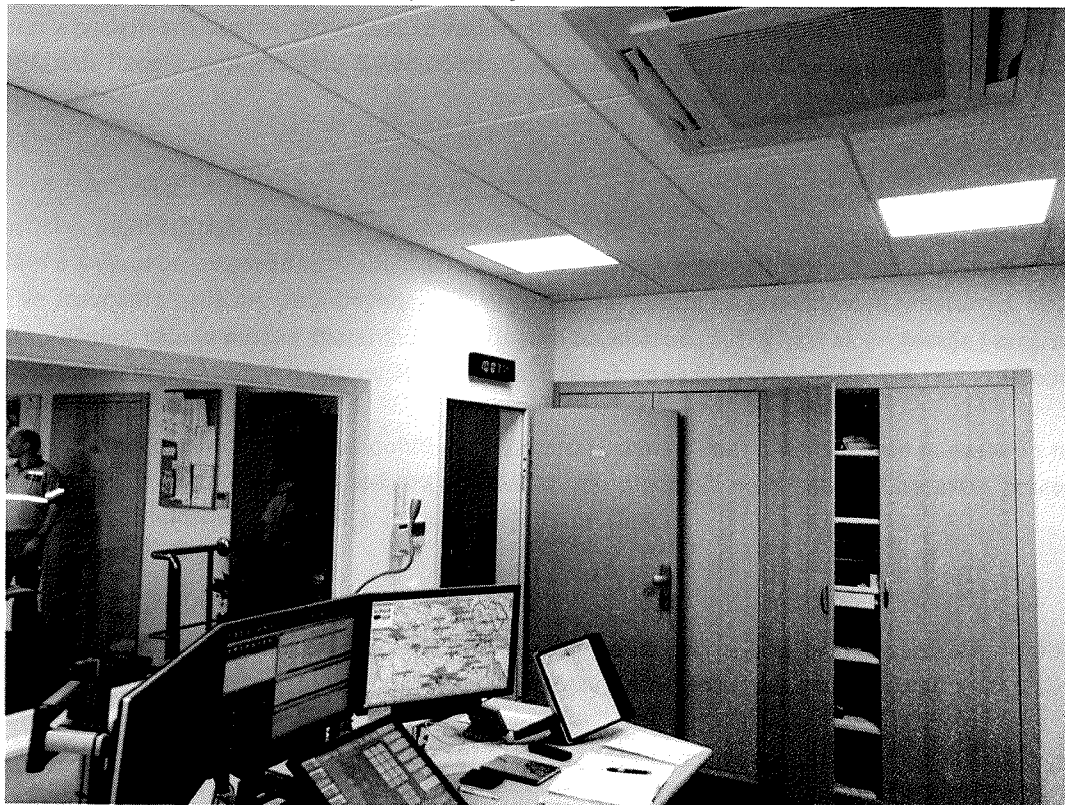


Obr. 1 – Operační sal – přední část – stávající stav.



Obr. 2 – Operační sal – zadní část – stávající stav.

**m.č. 017 Vedoucí směny** - místnost má hrubé vnitřní rozměry 5,15 x 3,36 x 2,678 m, podlahovou plochu 17,3 m<sup>2</sup>, a čistý objem vzduchu uzavřeného prostoru je 16,3 m<sup>3</sup>.



Obr. 3 – Místnost vedoucího směny – stávající stav.



Obr. 4 – Místnost vedoucího směny – stávající stav.

Tato místnost je vybavena pro jednoho pracovníka – vedoucího směny.



Obě místnosti jsou vybaveny zdvojenou podlahou se zátěžovým kobercem a akustickým skládaným podhledem v tvrdém směšovém provedení se sníženou akustickou pohltivostí, zavěšeném 350 mm pod ŽB stropní deskou. Panely jsou formátu 600x600mm v rastru T15. Okna jsou vybavena běžnými vnitřními žaluziemi.

#### 4. AKUSTICKÁ CHARAKTERISTIKA PROSTOR

Akusticky nejdůležitější místností je Operační sál, kde pracovníci vykonávají práci náročnou na soustředění a s vysokou odpovědností souvisící s řešením vážných krizových situací. Na podkladě místního šetření a ve srovnání s prostory podobnými, upravenými podle norem na projektování prostorové akustiky, **prostor operačního sálu je možné spolehlivě označit jako nadměrně hlučný, což se projevuje i vzájemným nadměrným rušením jednotlivých pracovišť navzájem, a to jak ve vzdálenosti blízké, tak i od vzdálenějších pracovišť.**

Důvodem je celkově nízká zvuková pohltivost v prostoru, daná užitím ohraničujících materiálů s nízkou zvukovou pohltivostí, a nedostatečné odstínění jednotlivých pracovišť mezi sebou. Charakter práce však vyžaduje možnost kolektivní komunikace ve specifických situacích

#### 5. NORMOVÉ HODNOTY

Akustické úpravy call-center a pracovišť otevřených kanceláří nejsou přímo součástí norem pro projektování prostorové akustiky [1] a [2], ale úpravy akustiky a **důvodné omezení hlučnosti vychází ze dvou zájmů:**

- **ze zákonných limitů - Nařízení vlády 272/2011 Sb., [4] - které slouží k ochraně pracovníků (zájem státu)**

V případě administrativních pracovišť, kde se jedná o duševní práci vyžadující soustředěnost, je hygienický limit ustáleného a proměnného hluku pro pracoviště, na nichž je vykonávána práce náročná na pozornost a soustředění (veliny), a dále pro pracoviště určené pro tvůrčí práci, vyjádřený ekvivalentní hladinou akustického tlaku  $A_{L_{Aeq,8h}} = 50$  dB. (Pozn.: v zásadě se jedná o hlukovou expozici, kterou je pracovník zatížen za 8h pracovní dobu).

Protože se jedná o hodnotu, kterou je možné dodržet na menších velmi klidných administrativních pracovištích, je dále stanoveno, že - "Při hodnocení rizika hluku zaměstnavatel přihlíží zejména k ..." - dále v zákoně [5] podrobně jmenovaným parametrům hlukové zátěže, mimo jiné, např. k rizikům vyplývajícím z hlukové zátěže zaměstnanců a zdravotním rizikům, k možnostem eliminace hlukové zátěže, k odborným a publikovaným informacím, atd.

Akustický výkon lidské řeči při běžné konverzaci se, ve vzdálenosti 1m a v jednotlivých oktávových pásmech, pohybuje v rozsahu 60 až 70dB a vykazuje směrové účinky. S rostoucím počtem současně mluvících osob narůstá hladina hlukového pozadí v prostoru. Hodnota hlukové expozice pracovníka je dána energetickým součtem působení všech zdrojů zvuku v místnosti, včetně hlukového pozadí, za 8h pracovní dobu.

- **z požadavku na vysokou produktivitu práce (zájem zaměstnavatele)**

Obtížnost dosažení příznivější hlukové situace, jako jedné z významných složek pracovních podmínek pro duševní práci, která je náročná na soustředění a je spojená s vysokou odpovědností související s řešením vážných krizových situací, pak má i své ekonomické důsledky, a to jak ve snížené produktivitě práce, tak následně i ve fluktuaci, nemocnosti, apod.

**Z místního šetření na pracovišti operačního střediska vyplývá, že uvedených zákonných limitů nebude možné dosáhnout, protože se nejedná o klidné administrativní pracoviště, a doporučuje se tedy maximální přiblížení se k optimálnímu stavu, tj. vytvoření co nejpříznivějších podmínek, které zmírní dopad hlučnosti v pracovní době a zkrácení času na obnovení sil po pracovní době.**

Pro obecné odhučnění prostor je normou [2] ČSN 73 0527 stanoveno technické řešení v podobě širokopásmového akustického obkladu stropu. Tímto pojmem se stanovuje, kolik pohltivosti je nutné do prostoru vložit, aby došlo k jeho odhučnění. Širokopásmovým obkladem se rozumí obklad, jehož vážený číselný koeficient zvukové pohltivosti  $\alpha_w \geq 0,8$ , tedy se zaříděním ve třídě A nebo B zvukové pohltivosti, podle [3] ČSN EN ISO 11654.

**Výše uvedená podmínka širokopásmového akustického podhledu zde není splněna, protože stávající podhledové panely s vyšší objemovou hmotností obecně fyzikálně neumožňují tuto podmínku splnit.**

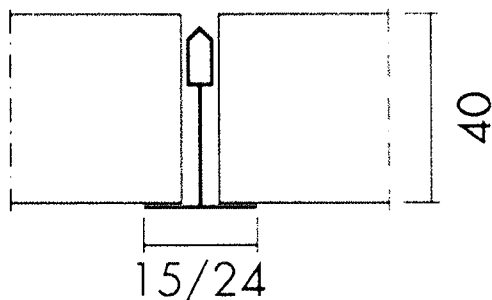
Provedení efektivního a přiměřeného odhučnění prostoru Operačního sálu a pracoviště vedoucích směny, vyžaduje splnění těchto podmínek:

- instalaci akustického podhledu s co nejvyšší pohltivostí v obou místnostech,
- instalaci částečného stěnového obkladu (doplnění pohltivosti ve 3.rozměru prostoru a na stěně blízké zdrojům zvuku),
- instalaci dělicích akusticky oboustranně pohltivých a zvukově izolačních clon na stoly pracovišť Operačního sálu,
- snížení hlučnosti tiskárny prodloužením obkladu na zadní stěně Operačního sálu.

## 6. AKUSTICKÉ OBKLADOVÉ MATERIÁLY, KONSTRUKCE A KLADENÍ

### AKUSTICKÁ ÚPRAVA STROPNÍHO PODHLEDU

Stávající podhledové panely skládaného podhledu s hranou E (polozapuštěnou) je potřeba vyjmout, rastr očistit od mastného prachu, a nahradit panely s vysokou pohltivostí a větší tloušťkou. Nové podhledové panely na čisté minerální bázi se doporučuje použít s hranou A (přímou) tloušťkou 40 mm a hodnotou vážené pohltivosti  $\alpha_w=1,00$  [-], měřenou a dokladovanou podle ISO 354. Jako referenční může sloužit výrobek Eurocoustic Tonga A40 nebo Ecophon Master A. Panely jsou snadno vyjímatelné z roštu.



Pohltivost podhledu při svěšení 200 až 300 mm je možné vyjádřit následujícími průměrnými hodnotami praktického číselného koeficientu pohltivosti  $\alpha_p$ :

f [Hz]	125	250	500	1000	2000	4000
$\alpha_p$ [-]	0,50	0,85	1,00	1,00	1,00	1,00

### AKUSTICKÁ ÚPRAVA STĚN

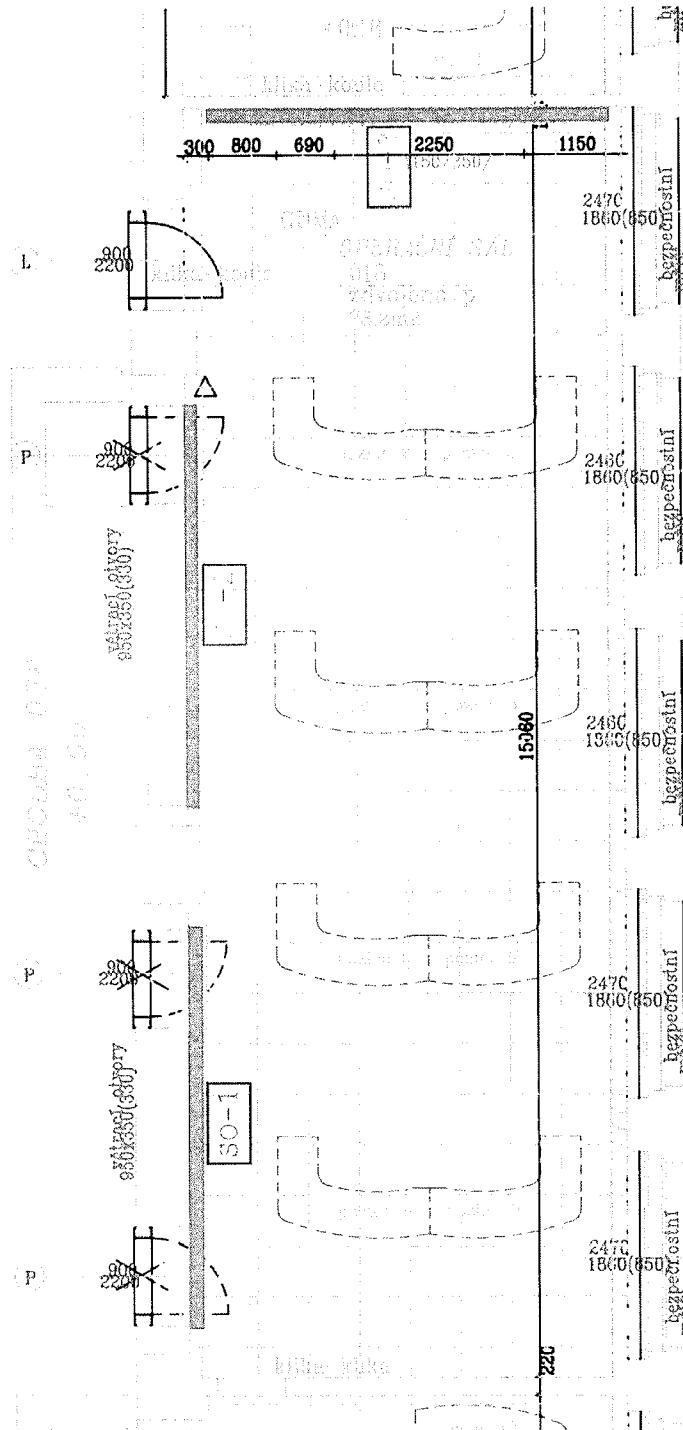
V rámci doplnění pohltivosti podhledu a úpravy místnosti ve 3. prostorovém rozměru, se doporučuje instalace obkladu na stěny Operačního sálu podle následujícího schématu, kde jsou půdorysně znázorněny plochy akustického stěnového obkladu SO 1 až 3 zobrazené na obr. 5, a jednotlivě pak na obr. 6, 7 a 8.

Z hlediska akustiky a dlouhodobé trvanlivosti je navržen akustický obklad AKUPAN<sup>®</sup>, který je možné umístit v dosahu osob, a zároveň má velmi vysokou pohltivost v celém kmitočtovém rozsahu nutném pro odhlučnění prostor. Základní rozměr panelů je 1250x650x100 mm, panel je opatřen výrazným zkosením obvodových hran. Panely AKUPAN<sup>®</sup> jsou magnetické, a je možné je zároveň využívat jako magnetickou nástěnku pro menší formáty papíru:

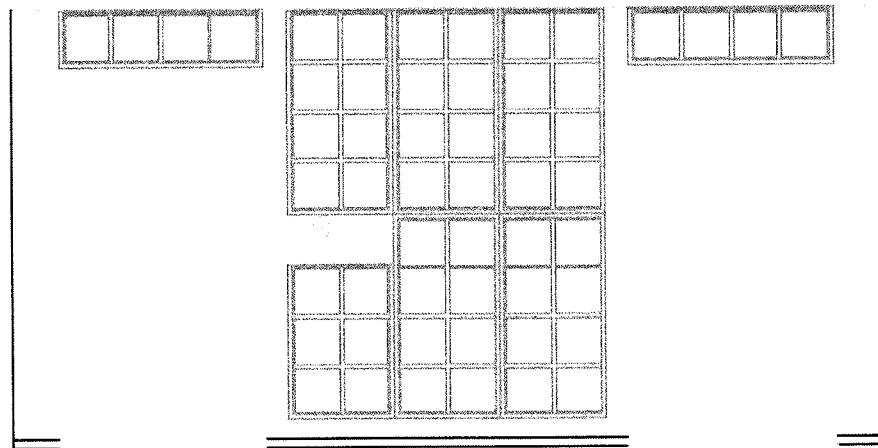


Pohltivost stěnového obkladu AKUPAN dosahuje uvedených hodnot praktického činitele pohltivosti  $\alpha_p$ :

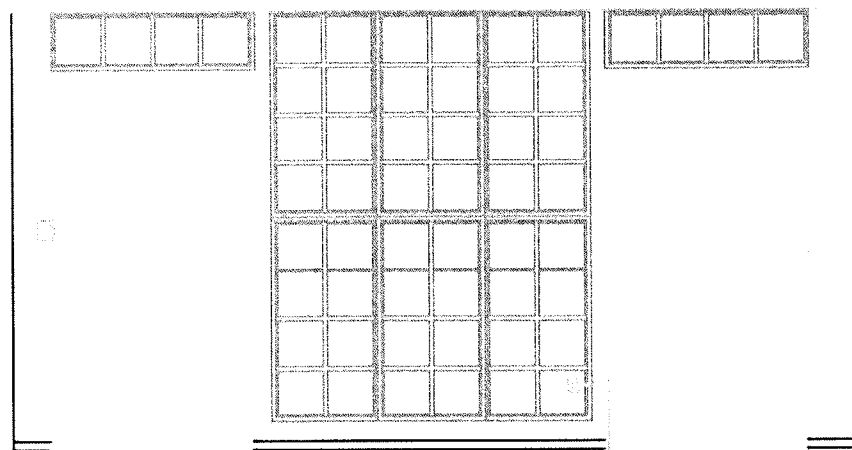
f [Hz]	125	250	500	1000	2000	4000
$\alpha_p$ [-]	0,75	1,00	1,00	1,00	0,95	0,85



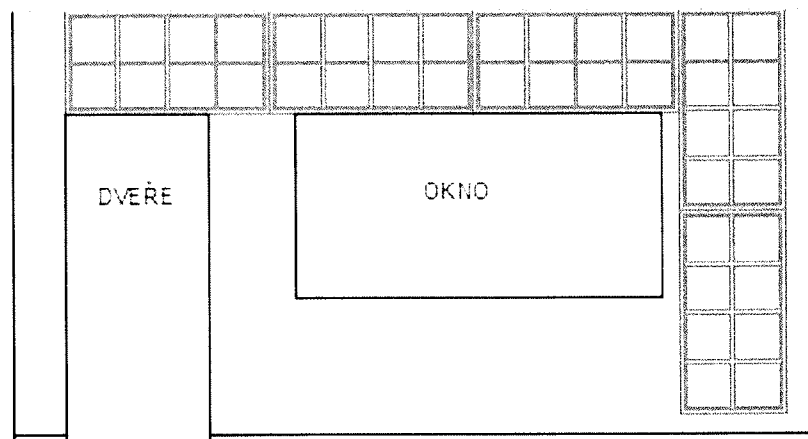
Obr. 5 – Operační sál – uložení stěnových akustických obkladu SO 1 až 3.



Obr. 6 – Operační sál – uložení stěnových akustických obkladu SO-1, výška instalace je dána výškou ovladače VZT.



Obr. 7 – Operační sál – uložení stěnových akustických obkladu SO-2, zásuvku je potřeba přesunout.



Obr. 8 – Operační sál – uložení stěnových akustických obkladu SO-3.

## STOLNÍ AKUSTICKÉ CLONY

Na stoly pracovišť Operačního sálu se doporučuje instalovat akusticky oboustranně pohltivé zvukově-izolační clony. Účelem clon je odstínění spektrálně vyšších složek hlasu mezi řadami operátorů, které nesou srozumitelnost řeči. Pokud se tyto složky odstíní, klesne srozumitelnost a tím značně i rušení se osob navzájem. Opatření znamená instalaci stolních clon o výšce 60 až 65 cm a šířce až 2 m, za pracovní monitory, jejichž výška byla měřena 55 cm. Clony se položí na stolní desku a zajistí proti posunutí. Jejich šířka odpovídá šířce stolu pracoviště.

Nároky na akustické clony jsou:

- Oboustranná pohltivost se zvukově izolační přepážkou z tuhého materiálu uvnitř, to znamená že panel je složen ze 3 vrstev, přičemž vnější vrstvy jsou ze zvukově vysoce pohltivého materiálu nebo akustického systému o tloušťce minimálně 3cm, které svírají zvukově izolační přepážku z tuhého, neporézního materiálu.
- Mechanická odolnost, kvalitní zajištění proti posunutí a snadná údržba.

Z hlediska akustiky a dlouhodobé trvanlivosti jsou jako referenční výrobek navrženy stolní akustické clony AKUPAN<sup>®</sup>, které je možné prostorově i akusticky přizpůsobit požadovaným podmínkám. Vzhled clon tak odpovídá navrhovaným stěnovým panelům.

## 7. VÝČET AKUSTICKÝCH OBKLADŮ

Jako materiály jsou v dokumentu vyjádřeny referenční typy, jejichž záměnou je nutné dodržet jejich akustické a technické vlastnosti v plném rozsahu.

### m.č. 018 Operační sál

#### Stropní podhled:

akustické minerální panely 600x600x40 mm, přímá hrana A, referenčního typu Eurocoustic Tonga nebo Ecophon Master A 78,06 m<sup>2</sup>

#### Stěnový obklad:

panel AKUPAN 1250x650x100 mm 16 ks

panel AKUPAN 1250x350x100 mm 4 ks

panel AKUPAN 1250x950x100 mm 1 ks

#### Stolní akustické clony

- viz text výše 8 ks

### m.č. 017 Vedoucí směny

#### Stropní podhled:

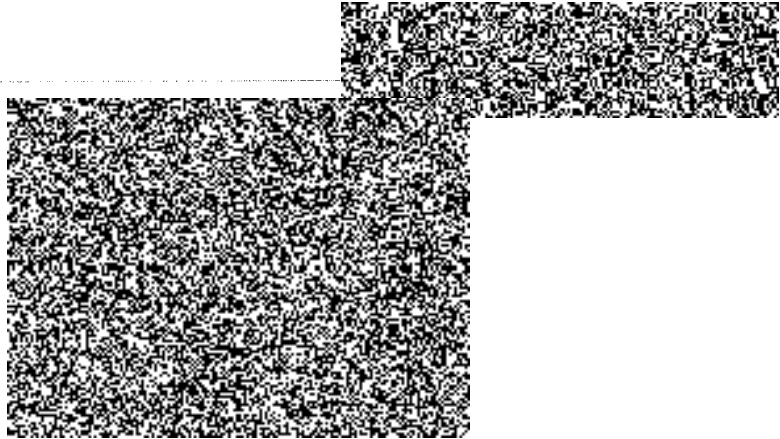
akustické minerální panely 600x600x40 mm, přímá hrana A, referenčního typu Eurocoustic Tonga nebo Ecophon Master 17,30 m<sup>2</sup>

**Skládané podhledy jsou vyčísleny bez prořezů.**

Pro odhlučnění není standardizována doba dozvuku, a proto případné požadované závěrečné měření doby dozvuku má pouze orientační charakter.

## 8. POKYNY PRO REALIZACI OPATŘENÍ PROSTOROVÉ AKUSTIKY

- Z hlediska akustické funkce je nutné dodržet předpis uložení a skladby akustických obkladů, a jejich geometrické rozložení podle projektové dokumentace.
- Případné změny v projektu nebo na stavbě je potřebné konzultovat s autorem projektu akustiky.
- Ve stavebně dokončeném a vybaveném prostoru je možné provést hodnotící měření doby dozvuku.



– KONEC DOKUMENTU –

---

## SOUPIS STAVEBNÍCH PRACÍ, DODÁVEK A SLUŽEB S VÝKAZEM VÝMĚR

Oprava podhledu a akustiky, Integrované operační středisko KŘ Police KH kraje, Ulrichovo náměstí 810, Hradec Králové

položka č.	NÁZEV	M.J.	MNOŽSTVÍ	CENA/M.J	CENA CELKEM
1	Demontáž a likvidace stávajících podhledových kazet	m2	95,36	315,00 Kč	30 038,40 Kč
2	Montáž a dodávka akustických minerálních kazet bílých, včetně prořezu - viz. prováděcí dokumentace	m2	95,36	920,00 Kč	87 731,20 Kč
3	Akustický soliterní mechanicky odolný panel 1.250 x 650 x 100 mm, barva dle RAL, jemná struktura - mat, v perforacích černý/bílý kašír.	ks	16	3 600,00 Kč	57 600,00 Kč
4	Akustický soliterní mechanicky odolný panel 1.250 x 350 x 100 mm, barva dle RAL, jemná struktura - mat, v perforacích černý/bílý kašír.	ks	4	3 400,00 Kč	13 600,00 Kč
5	Akustický soliterní mechanicky odolný panel 950 x 650 x 100 mm, barva dle RAL, jemná struktura - mat, v perforacích černý/bílý kašír.	ks	1	3 500,00 Kč	3 500,00 Kč
6	Kompletní montáž panelu	kpl	21	660,00 Kč	13 860,00 Kč
7	Doprava a přesun hmot	Km	224	17,00 Kč	3 808,00 Kč
8	Celkové vedlejší rozpočtové náklady - zařízení staveniště		1	15 000,00 Kč	15 000,00 Kč
	CENA CELKEM bez DPH				225 137,60 Kč
	DPH 21%				47 278,90 Kč
	CENA CELKEM				<b>272 416,50 Kč</b>

Uvedené ceny jsou konečné, včetně montáže a všech nezbytných činností a nákladů zhotovitele.



## Potvrzení o pojištění \*

Potvrzujeme, že jsme s pojistníkem, Název: **B.M.N. spol. s r.o.** IČO: **14893690**, adresa sídla: **Travná 1286, 198 00 Praha 98** uzavřeli pojistnou smlouvu č. **8602947732**

**Pojistník je totožný s pojištěným.**

Tato pojistná smlouva je uzavřena s účinností **od 26.6.2013 do 25.6.2023.**

Pojištění je sjednáno pro případ právním předpisem stanovené odpovědnosti pojištěného za újmu vzniklou jinému v souvislosti s činností nebo vztahem pojištěného, které jsou specifikovány v pojistné smlouvě.

Pojištění se vztahuje i na odpovědnost za újmu způsobenou vadou výrobku a vadou vykonané práce, která se projeví po jejím předání, a to v souvislosti s výkonem činnosti zahrnuté do pojištění výše uvedenou pojistnou smlouvou.

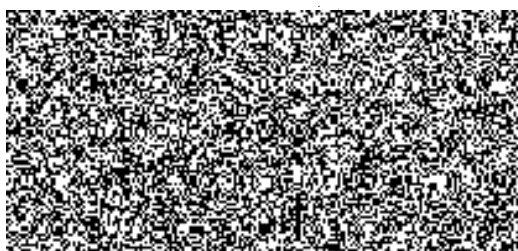
**Základní pojištění je sjednáno s limitem pojistného plnění ve výši: 5 000 000 Kč**

Výše uvedený limit pojistného plnění je horní hranicí plnění pojistitele z jedné pojistné události. Na úhradu všech pojistných událostí nastalých během jednoho pojistného roku poskytne pojistitel pojistné plnění v souhrnu maximálně do výše dvojnásobku limitu pojistného plnění sjednaného v pojistné smlouvě. Je-li pojištění sjednáno na dobu kratší než jeden pojistný rok, poskytne pojistitel na úhradu všech pojistných událostí nastalých během doby trvání pojištění pojistné plnění v souhrnu maximálně do výše limitu pojistného plnění sjednaného v pojistné smlouvě.

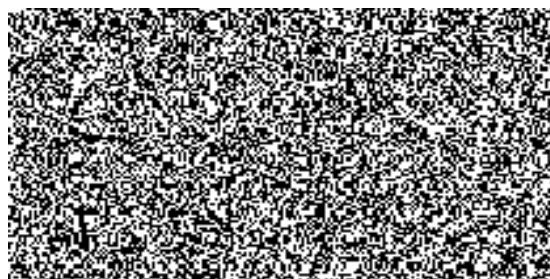
\* Toto potvrzení o pojištění je vystaveno na žádost pojistníka. Rozsah pojištění se řídí pojistnou smlouvou a pojistnými podmínkami, které jsou nedílnou součástí výše uvedené pojistné smlouvy.

Pojištění se vztahuje na pojistné události, při nichž nastane škoda na území **České republiky.**

V Praze dne **26.7.2019**



underwriter



produktový disponent