

Hasičský záchranný sbor Moravskoslezského kraje				
EVIDENCE SMLUV				
HMSK	SML	poř. číslo	rok	dobu plnění
Ev. číslo v SSD				

Česká pojišťovna a.s.

Spálená 75/16, 113 04 Praha 1, Česká republika

IČ 45 27 29 56

zapsaná v obchodním rejstříku u Městského soudu v Praze oddíl B, vložka 1464,
kterou zastupuje  útvar korporátního pojištění a zajištění
(dále jen „pojišťovna“)

a

Česká republika – Hasičský záchranný sbor Moravskoslezského kraje

Výškovická 40, Ostrava – Zábřeh, PSČ 700 30, Česká republika

IČ 70 88 45 61

který zastupuje brig. gen. Ing. Vladimír Vlček, Ph.D., ředitel Hasičského záchranného
sboru Moravskoslezského kraje
(dále jen „pojistník“)

uzavírají

dodatek č. 44 pojistné smlouvy č. 706-57704-18

(č. 4938232311 – pojištění vozidel a dopravovaných věcí)

o pojištění majetku podnikatelů

**(pojištění živelní, pojištění odcizení věci krádeží vloupáním nebo
loupeží, pojištění vnitrostátní přepravy, pojištění strojů a strojních
zařízení, pojištění vozidel a dopravovaných věcí)**

sjednané s účinností od 1.7.2008

1. ÚVODNÍ USTANOVENÍ

- 1.1. Dne 27.6.2008 uzavřeli Česká pojišťovna a.s. (dále jen "pojišťovna") a Česká republika – Hasičský záchranný sbor Moravskoslezského kraje (dále jen "pojistník") pojistnou smlouvu č. 706-57704-18 pro pojištění majetku podnikatelů (pojištění živelní, pojištění odcizení věci krádeží vloupáním nebo loupeží, pojištění vnitrostátní přepravy, pojištění strojů a strojních zařízení, pojištění vozidel a dopravovaných věcí)(dále jen "pojistná smlouva").

Pojišťovna a pojistník prohlašují, že si přejí změnit níže specifikovaná ustanovení pojistné smlouvy způsobem uvedeným v ustanovení článku 2 tohoto dodatku pojistné smlouvy.

2. ZMĚNA POJISTNÉ SMLOUVY

- 2.1. Ustanovení bodu 2.1. **Pojištěné věci, pojistné částky** pojistné smlouvy se ruší a nahrazuje se následujícím zněním:

V souladu s ustanovením článku 4 bodu 1 VPPMP se pojištění podle pojistné smlouvy vztahuje na věci uvedené dále pod jednotlivými položkami.

V souladu s ustanovením článku 5 bodu 3 VPPMP jsou pro pojištěné věci stanoveny níže uvedené pojistné částky resp. limity pojistného plnění.

Pokud bude v souladu s ustanovením článku 5 bodu 6 VPPMP sjednáno pojištění jako pojištění prvního rizika bude toto uvedeno u příslušné pojištěné věci.

POL. Č.	SPECIFIKACE POJIŠTĚNÝCH VĚCÍ (UJEDNÁNÍ O POJIŠTĚNÍ PRVNÍHO RIZIKA)	POJISTNÁ ČÁSTKA V Kč (LIMIT PLNĚNÍ 1.RIZIKA)*
1. Stavby		
1	Soubor vlastních a cizích budov, hal, staveb včetně stavebních součástí a stavebních úprav vč. rozpracovaných investičních akcí.	16,118.500,-
2. Věci movité		
2	Soubor strojů, zařízení, inventáře a elektronických zařízení (vč. DDHM), soubor cizích strojů, zařízení a inventáře po právu užívaných na základě písemné smlouvy a soubor věcí umělecké a historické hodnoty – vozidla – výstavní exponáty (vlastní i cizí).	7,770.905,-
3	Soubor platných tuzemských i cizozemských státovek, bankovek a oběžných mincí v hotovosti, cenné papíry a ceniny (vlastní a cizí). Pojištění se sjednává jako pojištění prvního rizika podle čl. 5 bodu 6 VPPMP.	50.000,-
4	Soubor elektroniky uvedený na příloze č. 2	20,821.317,-
5	Soubor strojů a zařízení uvedený na příloze č. 3	6,987.906,-

**) Je-li sjednáno pojištění 1. rizika (dále 1.R.), je uvedená částka limitem plnění 1.R. ve smyslu čl. 5 bodu 6 VPPMP 2005.*

6.3. VÝŠE POJISTNÉHO A JEHO SPLATNOST

V ustanovení bodu 6.3.3. **Ujednání o splátkách pojistného** pojistné smlouvy se upravují níže uvedené splátky následujícím zněním:

- 6.3.1. Pojistník je povinen platit pojišťovně za pojištění živelní, za pojištění odcizení věci krádeží vloupáním nebo loupeží, pojištění vnitrostátní přepravy, pojištění elektroniky, pojištění strojů, pojištění vozidel a dopravovaných věcí roční pojistné v úhrnné výši 126.636,- Kč.
 - 6.3.1.1. Pojistné za pojištění živelní činí 10.033,- Kč
 - 6.3.1.2. Pojistné za pojištění odcizení věci krádeží vloupáním nebo loupeží činí 33.200,- Kč
 - 6.3.1.3. Pojistné za pojištění vnitrostátní přepravy činí 8.400,- Kč
 - 6.3.1.4. Pojistné za pojištění elektroniky činí 60.173,- Kč
 - 6.3.1.5. Pojistné za pojištění strojů činí 14.830,- Kč

Čtvrtletní předpis pojistného za pojištění majetku k 1.7.2019 činí 31.659,- Kč.

Čtvrtletní předpis pojistného za pojištění vozidel k 1.7.2019 činí 326.143,- Kč.

Celková splátka činí 357.802,- Kč.

- 1. čtvrtletní splátka splatná k 31.7.2019 činí **357.802,- Kč**
- 2. čtvrtletní splátka splatná k 1.10.2019 činí **357.802,- Kč**
- 3. čtvrtletní splátka splatná k 1.1.2020 činí **357.802,- Kč**
- 4. čtvrtletní splátka splatná k 1.4.2020 činí **357.802,- Kč**

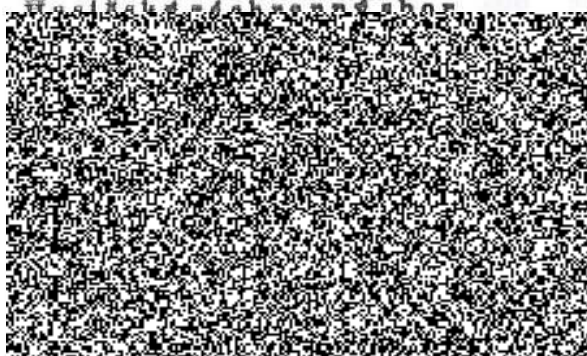
- 2.3. Ostatní ustanovení pojistné smlouvy zůstávají nedotčena.

3. ZÁVĚREČNÁ USTANOVENÍ

- 3.1. Tento dodatek pojistné smlouvy nabývá účinnosti dnem **1.7.2019** a platnosti dnem podpisu poslední smluvní stranou.
- 3.2. Tento dodatek obsahuje celkem 3 listy, přílohu č. 1 (seznam vozidel) a je vyhotoven ve 3 stejnopisech, z nichž po jednom obdrží pojistník, makléř a pojišťovna.

V Ostravě dne

30.7.19



V Ostravě dne 30.6.2019

