

## KUPNÍ SMLOUVA

uzavřená dle ustanovení § 2079 a násl. zákona č. 89/2012 Sb., občanský zákoník, v platném znění (dále jen „OZ“)

### 1. Nemocnice Pardubického kraje, a.s.

Sídlo: Kyjevská 44, 532 03 Pardubice

Zastoupená: MUDr. Tomášem Gottvaldem, předsedou představenstva  
Ing. Františkem Lešundákem, místopředsedou představenstva

bankovní spojení: Československá obchodní banka, a.s.

číslo účtu: 280123725/0300

IČ: 27520536

DIČ: CZ27520536

zapsaná v obchodním rejstříku vedeném u Krajského soudu v Hradci Králové, oddíl B, vložka 2629

Kontaktní osoba ve věcech technických: xxxxxx, xxxxxx,

Tel.: xxxxxx

Fax: xxxxxx

E-mail: xxxxxx

Datová schránka: eiefkcs

dále jen „kupující“ na straně jedné

a

### 2. Askin & Co. s.r.o.

Sídlo: Úprkova 1450/11, 741 01 Nový Jičín

Zastoupená: Ing. Michaelou Novákovou, jednatelkou

bankovní spojení: ČSOB a.s., pobočka Nový Jičín

číslo účtu: 1057877/0300

IČ: 48399965

DIČ: CZ48399965

zapsaná v obchodním rejstříku vedeném u Krajského soudu v Ostravě, oddíl C, vložka 10512

Kontaktní osoba ve věcech technických: xxxxxx

Fax: xxxxxx

E-mail: xxxxxx

Datová schránka: xycd8j

Adresa pro doručování: Askin & Co. s.r.o., Úprkova 1450/11, 741 01 Nový Jičín

dále jen „prodávající“ na straně druhé

(společně též dále jen „smluvní strany“)

uzavírají

níže uvedeného dne, měsíce a roku

tuto kupní smlouvu

(dále jen „smlouva“)

Podkladem pro uzavření této smlouvy je nabídka vybraného dodavatele předložená v rámci zadávacího řízení zadávaného ve zjednodušeném podlimitním řízení na dodávky s názvem „**Optický koherentní tomograf pro oční oddělení**“ (dále jen „veřejná zakázka“).

## **Článek 1** **Předmět smlouvy**

- 1.1** Předmětem této smlouvy je závazek prodávajícího odevzdat věc, která je předmětem koupě a umožnit mu nabýt vlastnické právo k ní a kupující se zavazuje, že věc převezme a zaplatí prodávajícímu kupní cenu.
- 1.2** Předmětem koupě je optický koherentní tomograf Spectralis OCT Multicolor BluePeak Plus s angiografií, včetně širokoúhlé 55 st. čočky, modulu pro přední segment, výškově stavitelného stolu pod přístroj a výpočetní techniky (dále jen „zařízení“ nebo „přístrojové vybavení“ nebo „zboží“).
- Přesná specifikace přístrojového vybavení je uvedena v příloze č. 2 – Podrobná specifikace přístrojového zařízení, která je nedílnou součástí této smlouvy.
- 1.3** Prodávající je povinen dodat kupujícímu zboží, které
- je nové, nepoužité, nerepasované, nepoškozené, plně funkční, nevyužité pro výstavní, prezentační či jiné reklamní účely.
  - je z hlediska platných právních předpisů způsobilé a vhodné pro použití při poskytování zdravotní péče v ČR, u přístrojového vybavení byla stanoveným způsobem posouzena shoda jeho vlastností s technickými požadavky, které stanoví příslušná nařízení vlády, je označeno stanoveným způsobem a výrobce nebo jeho zplnomocněný zástupce o tom vydal písemné prohlášení o shodě;
  - má kvalitativní a technické vlastnosti odpovídající požadavkům stanoveným obecně závaznými právními předpisy, v případě zdravotnického prostředku zejména požadavkům zákona č. 268//2014 sb., o zdravotnických prostředcích, v platném znění, zákona č. 102/2001 Sb., o obecné bezpečnosti výrobků, v platném znění, zákona č. 22/1997 Sb., o technických požadavcích na výrobky, v platném znění, a příslušným prováděcím právním předpisům ke zdravotnickým prostředkům, českým technickým normám a ostatním ČSN a požadavkům stanoveným v zadávacích a smluvních podmínkách k zadávacímu řízení
  - jedná-li se o zdravotnický prostředek dle zákona č. 268//2014 sb., o zdravotnických prostředcích, v platném znění, musí být dodáno dle uvedeného zákona.
- 1.4** Jedná se o dodávku kompletního zdravotnického prostředku včetně příslušenství či technologií v nejvyšší jakosti poskytované výrobcem a spolu se všemi právy nutnými k jeho řádnému a nerušenému nakládání a užívání kupujícím.
- 1.5** Plnění předmětu veřejné zakázky zahrnuje:
- zajištění dopravy všech položek dodávky do místa plnění,
  - instalaci všech položek dodávky v místě plnění a montáž (ustavení, sestavení a propojení položek dodávky, napojení na zdroje, zejména připojení k místním elektrickým rozvodům, k slaboproudým a optickým rozvodům, rozvodu vody, demineralizované vody, plynu, technických plynů, tepla, chladu či vzduchotechniky (je-li funkce položek dodávky pořizovaných přístrojů podmíněna takovým připojením)
  - uvedení všech položek dodávky do plného provozu zahrnující
    - odzkoušení a ověření správné funkčnosti, případně seřízení, předvedení plné funkčnosti,
    - provedení zkušebního provozu jakož i provedení jiných úkonů a činností nutných k tomu, aby dodávka zařízení mohla plnit sjednaný či obvyklý účel,
  - provedení veškerých předepsaných zkoušek včetně vystavení dokladů o jejich provedení dle pokynů výrobce, dle zákona o zdravotnických prostředcích, doložení příslušných atestů, certifikátů, prohlášení o shodě v souladu se zákonem č. 22/1997 Sb., o technických

- požadavcích na výrobky, v platném znění, a příslušnými prováděcími předpisy ke zdravotnickým prostředkům, harmonizovaným českým technickým normám a ostatním ČSN a jejich předání zadavateli v českém jazyce;
- předání dokumentace vyplývající z instalace přístrojového vybavení a jeho uvedením do provozu;
    - předání úplných instrukcí a návodů k obsluze, údržbě a provozu přístrojového vybavení (manuálů) v českém jazyce, a to 1x v listinné podobě a 1x v elektronické podobě na CD;
    - provedení zaškolení (instruktáže) obsluhy včetně vyhotovení zápisu;
    - dodání oprávnění školitele (od výrobce) k provádění instruktáže;
    - dodání dokumentace prokazující oprávnění k údržbě dodávaného zdravotnického prostředku;
    - splnění všech ostatních závazných podmínek předepsaných platnou legislativou ve vztahu k plnění předmětu veřejné zakázky;
    - předání dokladů prokazujících shodu (Prohlášení o shodě) v papírové i elektronické verzi.
  - předložení kopie certifikátu CE, je-li přístrojové vybavení opatřeno touto značkou;
  - předložení dokladů dle atomového zákona č. 18/1997 Sb., v platném znění (pokud jsou tyto doklady pro provoz přístrojového vybavení nezbytné);
  - likvidaci obalů a odpadu souvisejících s dodávkou a instalací předmětu plnění.

## Článek 2 Místo a doba dodání zboží

- 2.1** Místem dodání zboží specifikovaného v čl. 1 jsou pracoviště kupujícího: **Pardubická nemocnice**, Kyjevská 44, 532 03 Pardubice, oční oddělení.
- 2.2** Prodávající je povinen dodat kupujícímu zboží **nejpozději do 6 týdnů** od nabytí účinnosti této smlouvy.

## Článek 3 Dodací podmínky

- 3.1** Prodávající je povinen vyrozumět kupujícího o dodávce zboží nejméně 5 pracovních dní předem.
- 3.2** Prodávající je povinen kupujícímu nejdéle 10 kalendářních dnů po podpisu smlouvy sdělit podmínky, které vyžaduje pro instalaci zařízení v místě dodání a jaký způsob součinnosti od kupujícího očekává k úspěšné instalaci zařízení a instruktáži příslušných osob.
- 3.3** Kupující pověřil jako svého zástupce k převzetí zboží: (bud doplněno před podpisem smlouvy)
- |                  |        |
|------------------|--------|
| Jméno, příjmení: | xxxxxx |
| E-mail:          | xxxxxx |
| Tel.:            | xxxxxx |
| Mobil:           | xxxxxx |
- 3.4** Povinnost prodávajícího dodat zboží dle čl. 1 této smlouvy je považována za splněnou provedením přejímky zboží kupujícím v místě plnění dle čl. 2.1 smlouvy a podpisem předávacího protokolu kupujícím.
- 3.5** Přejímkou se rozumí předání zboží prodávajícím a jeho převzetí kupujícím potvrzené podpisem předávacího protokolu.
- 3.6** Předávací protokol vystaví prodávající a bude obsahovat níže uvedené náležitosti:
- označení předávacího protokolu a jeho číslo;
  - název a sídlo prodávajícího a kupujícího;
  - číslo kupní smlouvy;

- označení dodaného zboží a jeho množství;
  - datum dodání.
- 3.7** Předávací protokol podepíše a opatří otisky razítek oprávnění zástupci pověřeni k předání a převzetí zboží. Takto opatřený předávací protokol slouží jako doklad o řádném předání a převzetí.
- 3.8** Prodávající je povinen dodat zboží v souladu s ustanovením § 1914 OZ. Pokud kupující při převzetí zboží zjistí, že zboží trpí vadami nebo neodpovídá specifikaci zboží ve smlouvě, odmítne převzetí zboží s vytčením vad. O takovém odmítnutí sepíše kupující zápis a nechá jej podepsat prodávajícímu. Povinnost prodávajícího dodat zboží v termínu plnění dle článku 2.2 smlouvy tím není dotčena.

#### **Článek 4** **Kupní cena**

- 4.1** Smluvní strany se dohodly na celkové kupní ceně zboží, uvedeného v čl. 1 této smlouvy, a to ve výši:

**2 290 000,- Kč bez DPH**  
**(slovy: Dvamilionydvěstědevadesát tisíc korun českých)**

**DPH ve výši 21 % činí 480 900,- Kč**  
**(slovy: Čtyřistaosmdesát tisícdevět set korun českých)**

**2 770 900,- Kč včetně DPH**  
**(slovy: Dvamilionysedmsetšedesát tisícdevět set korun českých)**  
(dále jen „cena“)

- 4.2** Dílčí specifikace ceny je uvedena v příloze č. 1 smlouvy.
- 4.3** Cena stanovená dle této smlouvy je cenou nejvýše přípustnou a konečnou při řádném a včasném splnění celého předmětu této smlouvy ve stanoveném rozsahu, termínech a kvalitě.
- 4.4** V kupní ceně jsou zahrnuty veškeré náklady prodávajícího na pořízení zboží včetně nákladů na jeho výrobu, clo, dopravu do místa určení včetně případných nákladů na manipulační mechanismy, náklady na pojištění, ostrahu zboží do jeho předání a převzetí, daně a poplatky spojené s dodávkou zboží, administrativní náklady, autorská práva, licence a dokumentace, předpokládaný vývoj cen v daném oboru a ostatní finanční vlivy, např. inflace, rizika, vývoj kurzů české koruny, zisk, tedy veškeré náklady vzniklé v souvislosti s plněním této smlouvy.

#### **Článek 5** **Platební podmínky**

- 5.1** Kupující uhradí kupní cenu jednorázově, bezhotovostně na účet prodávajícího po dodání zboží a podpisu předávacího protokolu na základě daňového dokladu (dále jen „faktura“) vystaveného prodávajícím.
- 5.2** Prodávající není oprávněn požadovat jakékoli zálohy.
- 5.3** Prodávající fakturu doručí kupujícímu ve dvojím vyhotovení na adresu uvedenou v záhlaví této smlouvy.  
Faktura musí obsahovat všechny náležitosti řádného daňového dokladu podle platné právní úpravy, zejména podle zákona č. 235/2004 Sb., o dani z přidané hodnoty, v platném znění a dle § 435 OZ.

Dále musí faktura obsahovat tyto údaje:

- a) označení „faktura – daňový doklad“;
- b) evidenční číslo daňového dokladu;
- c) číslo smlouvy a datum jejího uzavření;
- d) název a sídlo smluvních stran, obchodní název, adresa;
- e) IČO, DIČ smluvních stran;
- f) předmět dodávky, rozpis zboží;
- g) den vystavení faktury a datum splatnosti;
- h) číslo účtu prodávajícího, včetně názvu banky, na který má být faktura uhrazena;
- i) cenu bez DPH.

- 5.4** Splatnost faktury je 30 dnů ode dne jejího doručení kupujícímu.
- 5.5** Faktura se považuje za uhrazenou okamžikem odepsání fakturované částky z účtu kupujícího a jejím směřováním na účet prodávajícího.
- 5.6** Kupující si vyhrazuje právo vrátit prodávajícímu do data jeho splatnosti daňový doklad – fakturu, který nebude obsahovat některý údaj nebo přílohu uvedenou ve smlouvě nebo má jiné závady v obsahu nebo nedostatečný počet výtisků. Při vrácení faktury kupující uvede důvod jejího vrácení a v případě oprávněného vrácení prodávající vystaví fakturu novou. Oprávněným vrácením faktury přestává běžet původní lhůta splatnosti a běží znovu ode dne doručení nové faktury kupujícímu. Proávající je povinen novou fakturu doručit kupujícímu do 10 dnů ode dne, kdy mu byla doručena oprávněně vrácená faktura.
- 5.7** Smluvní strany se dohodly, že kupující je oprávněn pozastavit úhradu faktur prodávajícímu, pokud bude na prodávajícího podán návrh na zahájení insolvenčního řízení. Kupující je oprávněn v těchto případech pozastavit výplatu do doby vydání soudního rozhodnutí ve věci probíhajícího insolvenčního řízení. Pozastavení výplaty faktury z důvodu probíhajícího insolvenčního řízení není prodlením kupujícího. Bude-li insolvenční návrh odmítnut, uhradí kupující fakturu do 30 dnů ode dne, kdy obdrží od prodávajícího rozhodnutí o odmítnutí insolvenčního návrhu s vyznačením právním moci. V případě, že bude rozhodnuto o způsobu řešení úpadku, bude kupující postupovat v souladu se zákonem 182/2006 Sb., insolvenční zákon, v platném znění.
- 5.8** Smluvní strany sjednávají, že prodávající není oprávněn jakékoliv jeho pohledávky vůči kupujícímu, které vzniknou na základě této uzavřené smlouvy, započítat vůči pohledávkám kupujícího vůči prodávajícímu jednostranným právním úkonem.

## **Článek 6**

### **Práva a povinnosti smluvních stran**

- 6.1** Prodávající je povinen při plnění této smlouvy postupovat s odbornou péčí, v souladu s obecně závaznými právními předpisy, technickými normami a podmínkami, které byly sjednány touto smlouvou.
- 6.2** Prodávající prohlašuje, že zboží není zatíženo žádnými právy třetích osob. Prodávající odpovídá za případné porušení práv z průmyslového nebo jiného duševního vlastnictví třetích osob.
- 6.3** Prodávající není oprávněn postoupit jakákoliv práva nebo povinnosti z této smlouvy na třetí osoby bez předchozího písemného souhlasu kupujícího.
- 6.4** Dodávka nebo její část nebude plněna formou poddodávky.
- 6.5** Prodávající není oprávněn v průběhu plnění závazku dle této smlouvy ani po jeho splnění bez písemného souhlasu kupujícího poskytovat jakékoliv informace, se kterými se seznámil v souvislosti s plněním této smlouvy poskytovat třetím osobám (mimo poddodavatele). Poskytnuté informace jsou ve smyslu § 1730 OZ považovány za důvěrné.
- 6.6** Veškerá korespondence, pokyny, oznámení, žádosti, záznamy a jiné dokumenty vzniklé na základě této smlouvy mezi smluvními stranami nebo v souvislosti s ní budou vyhotoveny v písemné formě v českém jazyce a doručují se buď osobně, doporučenou poštou nebo

prostřednictvím datové schránky či e-mailem k rukám a na doručovací adresy oprávněných osob dle této smlouvy. Smluvní strany se v případě doručování zásilek formou doporučených dopisů dohodly tak, že zásilka je považována za doručenu 3. den po dni jejího odeslání prostřednictvím držitele poštovní licence na adresu příslušné smluvní strany dle této smlouvy, a to i v případě, kdy ji adresát odmítne převzít nebo si ji nevyzvedne.

- 6.7 Prodávající prohlašuje, že převzal na sebe nebezpečí změny okolností v souladu s § 1765 OZ.
- 6.8 Prodávající je povinen neprodleně vyrozumět kupujícího o případném ohrožení doby plnění a o všech skutečnostech, které mohou řádné a včasné plnění předmětu této smlouvy znemožnit a vyvolat jednání smluvních stran.
- 6.9 Smluvní strany se výslovně dohodly, že ustanovení § 1729 OZ se nepoužije.

## Článek 7

### Záruka za jakost a reklamační podmínky

- 7.1 Prodávající poskytuje kupujícímu záruku za jakost zboží spočívající v tom, že zboží, jakož i jeho veškeré části i jednotlivé komponenty, bude po záruční dobu způsobilé pro použití k ujednaným, případně jinak obvyklým účelům a zachová si ujednané, případně jinak obvyklé vlastnosti.
- 7.2 **Záruční doba se sjednává v délce 24 měsíců.** Záruční doba počíná běžet dnem podpisu příslušného předávacího protokolu kupujícím dle této smlouvy.
- 7.3 V záruční době je kupující povinen reklamovat vady zboží bez zbytečného odkladu poté, co tyto vady zjistí, nejpozději však do 30 kalendářních dní (dále jen „reklamace“).
- 7.4 Smluvní strany se výslovně dohodly, že vyskytne-li se v průběhu záruční doby skrytá vada zboží má se za to, že touto vadou zboží trpělo již v době předání.
- 7.5 Záruční doba neběží po dobu, po kterou kupující nemůže užívat zboží pro jeho vady, za které odpovídá prodávající.
- 7.6 Kupující je oprávněn uplatnit nároky z vad zboží nejpozději poslední den záruční doby, přičemž za řádně uplatněné se považují i nároky z vad zboží, uplatněné kupujícím ve formě doporučeného dopisu, odeslaného prodávajícímu poslední den záruční doby.
- 7.7 Záruka se nevztahuje na závady prokazatelně způsobené neodbornou manipulací nebo mechanickým poškozením zboží kupujícím.
- 7.8 Kupující má právo na úhradu nutných nákladů, které mu vznikly v souvislosti s uplatněním práv z vad.
- 7.9 Záruka za jakost obsahuje bezplatné provádění všech výrobcem požadovaných či doporučených úkonů bezpečnostně technických kontrol, validací, kalibrací, servisních a preventivních prohlídek v souladu zákonem č. 268/2014 Sb. o zdravotnických prostředcích v platném znění a v záruční době u ostatního zařízení bezplatné provádění pravidelných revizí / prohlídek / validací / kalibrací / servisních a preventivních prohlídek v požadovaném intervalu pokud jsou pro správnou funkci zařízení výrobcem či servisní organizací nařízeny nebo doporučeny, včetně měněných náhradních dílů a případný update software, vše včetně vystavení protokolu, to vše po dobu záruky bez povinnosti kupujícího platit prodávajícímu nad rámec sjednané kupní ceny.
- 7.10 V záruční lhůtě je prodávající povinen bezplatně odstraňovat reklamované vady, popřípadě uspokojit jiný nárok kupujícího z vadného plnění, a to tak, že je prodávající povinen nastoupit k řešení reklamace kupujícího z vad zboží ve lhůtě nejpozději do 48 hodin od nahlášení vad zboží kupujícím prodávajícímu telefonicky nebo písemně, pokud se smluvní strany nedohodnou jinak.
- 7.11 Prodávající je povinen odstranit oznámené vady na vlastní náklady (včetně výměny náhradních dílů nebo kitů a všech souvisejících činností jako např. doprava technika, doprava zboží k opravě apod.) neprodleně po jejich oznámení ze strany kupujícího, nejpozději však do 3 kalendářních dnů ode dne oznámení jednotlivé vady v případě vady bránící provozu přístroje,

popř. do 10 kalendářních dnů ode dne oznámení jednotlivé vady v případě vady nebránící užívání zboží. V případě, že odstranění vady vzhledem k jejímu rozsahu nebo technické složitosti není možné objektivně provést ve lhůtě dle věty předchozí, je prodávající v této lhůtě povinen tuto skutečnost sdělit kupujícímu písemně s řádným odůvodněním a návrhem konkrétní lhůty, v níž se zaváže vadu odstranit. Tato lhůta nesmí být delší než 20 kalendářních dnů ode dne oznámení vady kupujícím. V případě pochybností, zda se jedná či nejedná o vadu bránící provozu, platí, že taková vada bude považována za vadu bránící provozu.

- 7.12** Neodstraní-li prodávající reklamovanou vadu ani do 30 kalendářních dnů ode dne jejího nahlášení kupujícím, je povinen bezplatně poskytnout kupujícímu obdobné přístrojové vybavení, tak aby bylo možné zabezpečit odpovídající lékařské výkony.
- 7.13** Prodávající se zavazuje pro účely odstranění reklamovaných vad zajistit opravu dodávaného zboží sám nebo prostřednictvím servisní organizace, a to nejméně po celou dobu trvání záruční lhůty.

<b>Zajištění záručního servisu a zaškolení</b>	
<b>Název obchodní firmy, IČ, DIČ</b>	Askin & Co. s.r.o. 48399965 / CZ48399965
<b>Sídlo</b>	Úprkova 1450/11 741 01 Nový Jičín
<b>Osoby odpovědné za servis/kontakt</b>	xxxxxx Tel.: xxxxxxx, xxxxxxx
<b>Osoby odpovědné za zaškolení/ instruktáž</b>	xxxxxx, tel.: xxxxxx, xxxxxx xxxxxx, tel.: xxxxxx, xxxxxx

- 7.14** Kupující má právo na úhradu nutných nákladů, které mu vznikly v souvislosti s uplatněním práv z vad.
- 7.15** Realizace bezpečnostně technických kontrol u zdravotnických prostředků musí být provedena na základě objednávky kupujícího, a to vždy v řádném požadovaném termínu ze strany poskytovatele zdravotních služeb (kupujícího) tak, aby byly dodrženy požadavky stanovené v ust. § 65 zákona č. 268/2014 Sb., tj. odborná údržba se provádí u zdravotnického prostředku s ohledem na jeho zatřídění do rizikové třídy, v rozsahu a četnosti stanovené výrobcem. Pokud výrobce nestanoví četnost odborné údržby u zdravotnického prostředku, který je připojen ke zdroji elektrické energie, provádí se odborná údržba minimálně každé 2 roky. Prodávající se zavazuje zajistit provedení BTK vždy tak, aby bylo možno zdravotnické přístroje bezpečně a plynule používat při poskytování zdravotní péče, tedy aby byla dodržena lhůta pro jejich provedení stanovená výrobcem, tedy aby nedošlo k prodlení. V případě, že prodávající neprovede BTK včas, je kupující oprávněn účtovat smluvní pokutu ve výši 5 000,- Kč za každý den prodlení a současně uplatnit náhradu škody (ušlý zisk – vykázaná péče), která vznikne v souvislosti s nemožností používat zdravotnický prostředek k poskytování zdravotních služeb bez řádné BTK, ke kterému dojde na straně prodávajícího z důvodů včasného nenastoupení na provedení BTK.

## **Článek 8**

### **Přechod vlastnictví a nebezpečí škody**

- 8.1** Vlastnické právo ke zboží přechází z prodávajícího na kupujícího okamžikem podpisu předávacího protokolu.

- 8.2** S přechodem vlastnického práva přechází současně na kupujícího i nebezpečí škody na předmětu koupě.
- 8.3** Prodávající je povinen nahradit kupujícímu v plné výši újmu, která kupujícímu vznikla vadným plněním nebo jako důsledek porušení povinností a závazků prodávajícího dle této smlouvy.
- 8.4** Smluvní strany se dohodly, že v případě náhrady škody se bude hradit pouze skutečně prokazatelně vzniklá škoda.

## **Článek 9** **Smluvní pokuty**

- 9.1** V případě porušení povinností daných prodávajícímu touto smlouvou má kupující nárok na uplatnění smluvní pokuty, aniž by tím omezil svá ostatní práva vyplývající z této smlouvy a prodávající má povinnost zaplatit smluvní pokutu.
- 9.2** V případě prodlení prodávajícího s dodáním zboží ve sjednané době dle čl. 2.2 smlouvy je prodávající povinen zaplatit kupujícímu smluvní pokutu ve výši 0,5 % z kupní ceny bez DPH za každý započatý den prodlení až do úplného splnění závazku nebo do zániku smluvního vztahu.
- 9.3** V případě prodlení se zaplacením faktury je kupující povinen zaplatit prodávajícímu úrok z prodlení ve výši stanovené v souladu s ustanovením nařízením vlády č. 351/12013 Sb., kterým se určuje výše úroků z prodlení a nákladů spojených s uplatněním pohledávky, určuje odměna likvidátora, likvidačního správce a člena orgánu právnické osoby jmenovaného soudem a upravují některé otázky Obchodního věstníku, veřejných rejstříků právnických a fyzických osob a evidence svěreneckých fondů a evidence údajů o skutečných majitelích.
- 9.4** V případě porušení povinnosti dle čl. 6.3 této smlouvy je prodávající povinen zaplatit kupujícímu smluvní pokutu ve výši 10 % z kupní ceny bez DPH za každé jednotlivé porušení této smluvní povinnosti.
- 9.5** V případě prodlení prodávajícího s nástupem k odstranění vad nahlášených kupujícím dle čl. 7.10 se prodávající zavazuje uhradit kupujícímu smluvní pokutu ve výši 0,5 % z kupní ceny bez DPH za každý i započatý den prodlení s nástupem k odstranění vad. Celková výše smluvní pokuty není omezena.
- 9.6.** V případě prodlení s odstraněním jednotlivé vady nebránící provozu přístroje je prodávající povinen zaplatit kupujícímu smluvní pokutu ve výši 0,5 % z kupní ceny bez DPH za každý i započatý den prodlení s odstraněním jednotlivé vady.
- 9.7** V případě prodlení s odstraněním jednotlivé vady bránící provozu přístroje je prodávající povinen zaplatit kupujícímu smluvní pokutu ve výši 1 % z kupní ceny bez DPH za každý i započatý den prodlení s odstraněním jednotlivé vady.
- 9.8** Právo fakturovat a vymáhat smluvní pokutu, úrok z prodlení a náhradu nákladů spojených s uplatněním pohledávky vzniká prvním dnem následujícím po marném uplynutí lhůty k plnění závazku.
- 9.9** Smluvní pokuta, úrok z prodlení a náhrad nákladů spojených s uplatněním pohledávky jsou splatné do 30 dnů ode dne doručení penalizační faktury.
- 9.10** Smluvní strany se dohodly, že zaplacením smluvní pokuty a úroku z prodlení není dotčeno právo na náhradu škody, ustanovení § 2050 OZ se nepoužije. Rovněž není dotčena povinnost řádně splnit závazky vyplývající z této smlouvy.

## **Článek 10** **Zánik závazků**

- 10.1** Smluvní strany se dohodly, že závazek ze smluvního vztahu zaniká v těchto případech:
- splněním všech závazků řádně a včas;
  - dohodou smluvních stran při vzájemném vyrovnání účelně vynaložených a prokazatelně doložených nákladů ke dni zániku smlouvy;



- jednostranným odstoupením od smlouvy pro její podstatné porušení;
  - jednostranným odstoupením kupujícího od smlouvy, pokud bude prodávající v insolvenčním řízení bude rozhodnuto o jeho úpadku nebo bude-li vůči prodávajícímu insolvenční návrh zamítnut pro nedostatek majetku k úhradě nákladů insolvenčního řízení.
- 10.2** Kupující je oprávněn odstoupit od smlouvy pro její podstatné porušení v případě:
- jestliže je prodávající v prodlení s dodáním zboží ve sjednané lhůtě dle čl. 2.2 této smlouvy delší než 10 pracovních dnů;
  - jestliže prodávající nedodá, byť jen část zboží v dohodnuté kvalitě a množství, jestliže zboží nebude mít deklarované vlastnosti
  - jestliže prodávající dodá zboží, které je zatíženo právy třetích osob
  - jestliže zboží bude opakovaně (minimálně 3x) trpět vadami, které jej budou činit nepoužitelnými vzhledem k účelu, ke kterému má sloužit.
- 10.3** Odstoupení od smlouvy pro podstatné porušení smlouvy se dále řídí ustanovením § 2001 a násl. OZ.
- 10.4** Ukončením této smlouvy nejsou dotčena ustanovení týkající se smluvních pokut, ochrany důvěrných informací, práva na náhradu škody vzniklé z porušení smluvních povinností a ustanovení týkající se takových práv a povinností, z jejichž povahy vyplývá, že mají trvat i po skončení účinnosti této smlouvy.

## **Článek 11** **Závěrečná ujednání**

- 11.1** Vztahy mezi smluvními stranami se řídí českým právním řádem. Ve věcech výslovně neupravených touto smlouvou a z této smlouvy vzniklých se smluvní vztah řídí zákonem č. 89/2012 Sb., občanský zákoník, v platném znění a obecně závaznými právními předpisy.
- 11.2** Změny této smlouvy lze činit pouze po dosažení úplného konsenzu na obsahu, změny či doplnku této smlouvy, a to formou písemných, vzestupně číslovaných dodatků, podepsaných oběma smluvními stranami.
- 11.3** Veškerá komunikace, uplatňování nároků, sdělování, žádosti, předávání informací apod. mezi smluvními stranami dle této smlouvy musí být učiněna v písemné formě a musí být doručena osobně nebo prostřednictvím doporučené poštovní zásilky nebo datové schránky nebo e-mailem s použitím elektronického podpisu na adresy uvedené v záhlaví této smlouvy.
- 11.4** Smluvní strany prohlašují, že žádná část smlouvy nenaplnuje znaky obchodního tajemství ve smyslu ust. § 504 OZ.
- 11.5** Proávající podpisem této smlouvy uděluje podle zákona č. 101/2000 Sb., o ochraně osobních údajů, v platném znění souhlas kupujícímu se zpracováním jeho osobních a dalších údajů ve smlouvě uvedených pro účely naplnění práv a povinností vyplývajících z této smlouvy, a to po dobu její platnosti a dobu stanovenou pro archivaci.
- 11.6** Proávající bere na vědomí, že kupující je ve smyslu zákona č. 340/2015 Sb., o zvláštních podmínkách účinnosti některých smluv, uveřejňování těchto smluv a o registru smluv, v platném znění (dále jen „zákon o registru smluv“) povinným subjektem a souhlasí se zveřejněním této smlouvy. Tento souhlas je poskytován do budoucna na dobu neurčitou pro účely informování veřejnosti o činnosti smluvních stran. Výslovně je pro strany této smlouvy sjednána možnost zpřístupnění či zveřejnění celé této smlouvy, jakož i všech úkonů a okolností s touto smlouvou přímo souvisejících, pokud tím nedojde k porušení zákonem stanovené povinnosti mlčenlivosti.
- 11.7** Smluvní strany se dohodly, že tato smlouva a všechny vztahy z ní vyplývající a v této smlouvě neupravené se řídí OZ. Smluvní strany se dále dohodly, že případné spory budou řešit přednostně smírnou cestou, případně budou řešeny před soudem obecně příslušným dle sídla objednatele. Rozhodčí řízení je vyloučeno.

- 11.8** V případě, že se některé ustanovení smlouvy stane v budoucnu neplatným, neúčinným či nevymahatelným nebo bude-li takovým příslušným orgánem shledáno, zůstávají ostatní ustanovení této smlouvy platná a účinná, pokud z povahy takového ustanovení nebo z jeho obsahu nebo z okolností, za nichž bylo uzavřeno, nevyplývá, že je nelze oddělit od ostatního obsahu této smlouvy. Smluvní strany se v tomto případě zavazují dohodou nahradit ustanovení neplatné či neúčinné novým ustanovením platným či účinným, které svým obsahem a smyslem nejlépe odpovídá původnímu ustanovení a této smlouvě jako celku.
- 11.9** Tato smlouva nabývá platnosti dnem podpisu poslední smluvní stranou.
- 11.10** Tato smlouva nabývá účinnosti dnem zveřejnění této smlouvy v registru smluv dle zákona o registru smluv.
- 11.11** Tato smlouva je vyhotovena ve dvou stejnopisech, z nichž jeden stejnopis obdrží prodávající a jeden stejnopis obdrží kupující.
- 11.12** Smluvní strany prohlašují, že si tuto smlouvu přečetly, že ujednání v této smlouvě obsažená jsou jim jasná a srozumitelná, jsou jimi míněna vážně a učiněna na základě jejich pravé a svobodné vůle. Na důkaz tohoto tvrzení smluvní strany připojují níže své podpisy.

Nedílnou součástí smlouvy jsou přílohy:

Příloha č. 1 - Dílčí specifikace ceny

Příloha č. 2 - Podrobná specifikace přístrojového zařízení

V Pardubicích dne 26. 7. 2019

V Novém Jičíně dne 4. 7. 2019

Za kupujícího:

Za prodávajícího:

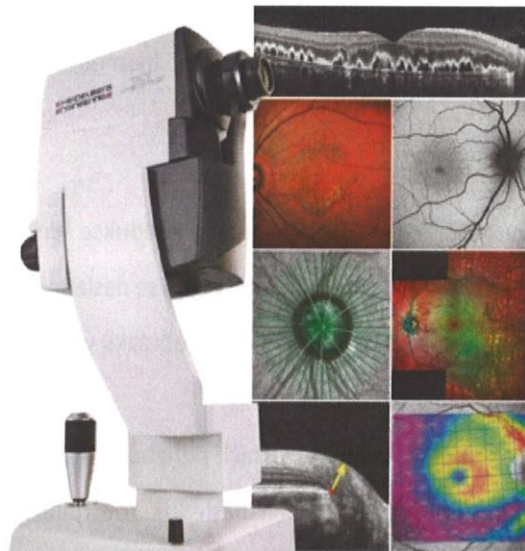
.....  
MUDr. Tomáš Gottvald  
předseda představenstva

.....  
Ing. Michaela Nováková  
jednatelka

.....  
Ing. František Lešundák  
místopředseda představenstva

**Příloha č. 1 kupní smlouvy – Dílčí specifikace ceny**

Položka veřejné zakázky	Počet kusů	Typové označení	Cena celkem v Kč bez DPH	DPH v Kč	Cena celkem v Kč včetně DPH
optický koherentní tomograf	<b>1</b>	Spectralis OCT M ulticolor BluePeak Plus s angiografií, včetně širokoúhlé 55 st' čočky, modulu pro přední segment, výškově stavitelného stolu pod přístroj a výpočetní techniky	2 290 000,00	480 900,00	2 770 900,00



## **Příloha č. 2 - Podrobná specifikace přístrojového zařízení**

OCT – Optický koherentní tomograf

### **Spectralis OCT Multicolor BluePeak Plus s angiografií, včetně širokouhlé 55 st. čočky, modulu pro přední segment, výškově stavitelného stolu pod přístroj a výpočetní techniky**

- spektrální optický koherentní tomograf určený k zobrazení vrstev sítnice a choriokapilaris, s možností vyšetření předního segmentu oka a s možností upgrade na simultánní zobrazení dalšími metodami (fluoroangiografie, indocyaninová angiografie)

#### **Specifikace přístroje:**

- vysokorychlostní spectral domain OCT
- světelný zdroj – superluminiscenční dioda
- OCT předního segmentu s možností kompletní biometrie – úhly, vzdálenosti, plochy, pachymetrie
- technologie redukce šumu
  - Získání kvalitnějších snímků. Technologie redukce šumu je softwarový nástroj pro skládání vyšetřovaných snímků, ze kterých se následně odfiltruje optický šum, čímž je zajištěno dosažení ještě kvalitnějších obrázků vyšetření.
- Aktivní eyetracking v reálném čase – optický
  - Systém zajišťující kompenzaci očních pohybů v průběhu vyšetření – pouze aktivní eye-tracking umožňuje všechna následná kontrolní vyšetření provést ve zcela identické lokaci i přes mimovolní pohyby očního bulbu během vyšetření. Důležité především při vyšetření glaukomového onemocnění – počítá se úbytek každého  $\mu\text{m}$ .
- maximální přesnost a reprodukovatelnost prvotního a následných měření
- maximální šíře vyšetřované oblasti
- diskrétní skeny – horizontální skeny, vertikální skeny, radiální skeny a cirkulární skeny s volitelnou orientací, velikostí a hustotou
- možnost vyšetření EDI (enhanced deep imaging) pro zobrazení choroidálních vrstev
- objemové skeny s volitelnou orientací, velikostí a hustotou
- OCT skenování v šíři 55°- přístroj umožňuje skenování sítnice v rozsahu až 55°, v jednom skenu je tak možno zobrazit řez zrakového nervu a Makuly. Zkrácení času potřebného k vyšetření zvyšuje patientský komfort. Platí jak pro OCT scan, tak náhledový snímek v IR, redfree, autofluorescenci a multicoloru
- automatická nebo uživatelem definovaná analýza progresu v libovolné lokaci sítnice
- automatická nebo uživatelem definovaná segmentace vrstev sítnice
- úplná SW analýza makulární, papilární, peripapilární a periferní oblasti
- SW pro OCT angiografii
- analýza symetričnosti OD, OS, horní a dolní hemisféra
- vnitřní fixace s možností paměťového uložení nejpoužívanějších pozic
- vnější fixace
- horizontální i vertikální naklápění hlavy přístroje (pro vyšetření periferních lézí)
- možnost autofluorescence pigmentového epitelu sítnice
- patientská databáze s možností exportu (prohlížení) na jiná PC na pracovišti
- personifikace formátu tisku

- zobrazovací systém, PC, monitor, stolek s motorizovaným pohybem, barevná laserová tiskárna
- normativní databáze
- použití dosavadní 5-leté databáze pacientů pro další sledování (follow up) v rámci centrové léčby
- přístroj je akceptován pro použití v mezinárodních studiích

### **Technické parametry přístroje:**

- Skenovací rozsah:
  - Rozsah záběru: více než 1,6 mm
- Minimální rozlišovací schopnost:
  - Axiální: 3.9  $\mu\text{m}$
  - Transverzální: 5.7  $\mu\text{m}$
- Frekvence skenování:
  - 85 000 skenů/sec
- Šíře skenu:
  - 9 mm a více
- **Barevné zobrazení fundu pomocí minimálně 3 laserovými monochromatickými vlnovými délkami (red, green, blue)**
  - Multicolor zobrazení umožňuje simultánní zobrazení monochromatickým modrým, zeleným a červeným laserovým světlem, které zobrazí selektivní informace z různých hloubek sítnice. Následný složený obrázek vykazuje větší kontrast a rozlišení než fotografie z klasické fundus kamery. Zlepšuje se tím diagnostika sítnicových onemocnění jako jsou: drúzy, epiretinální membrány a neovaskulizace.
- Laserová monochromatická autofluorescence
  - Tato funkce umožňuje hodnotit kvalitu pigmentového epitelu sítnice (RPE), který má zásadní vliv na funkci fotoreceptorů zejména v místě nejostřejšího vidění – v makule. Jde o tzv. diagnostiku metabolického zdraví RPE – fotoreceptorového komplexu. Autofluorescence tedy umožňuje získat informace o prognóze makulárního onemocnění (zejména u suché formy VPMD) a dalším průběhu onemocnění. Funkce poskytuje informace o vzájemném strukturálně – funkčním vztahu a prognostiku dalšího průběhu onemocnění (rychlost i závažnost)
- Redfree zobrazení
  - Filtrací červené složky se zvyšuje prostorový kontrast vyšetřovaných struktur v rozsahu membrana limitans interna (ILM) – RPE
- **OCT angiografie (OCT-A) tzn. angiografie bez použití kontrastní látky**
- **Reprodukovatelnost detekce progresu v čase 1  $\mu\text{m}$**