



STATUTÁRNÍ MĚSTO OPAVA



MMOPP00DG6T6

SMLOUVA O VÝPŮJČCE

Článek I. Smluvní strany

Půjčitel: **Statutární město Opava**
Se sídlem: **Horní náměstí 69, 746 26 Opava**
IČ: **00300535**
DIČ: **CZ00300535**
Číslo účtu: **[REDACTED]**
Bankovní spojení: **Československá obchodní banka, a.s., pobočka Opava**
Zastoupen: **[REDACTED], primátorem**

dále také jen „půjčitel“

Vypůjčitel: **Knihovna Petra Bezruče v Opavě**
příspěvková organizace
Se sídlem: **Nádražní okruh 695/27, 746 01 Opava**
IČ: **00318574**
DIČ: **-**
Číslo účtu: **[REDACTED]**
Bankovní spojení: **Komerční banka, a.s.**
Zastoupena: **[REDACTED]**

dále také jen „vypůjčitel“

Článek II.

Předmět výpůjčky

1. Půjčitel je vlastníkem budovy č.p. 1045, stavba občanského vybavení, která je součástí pozemku parc.č. 1153/98, zastavěná plocha a nádvoří (dále také jen „předmětná budova“), ležící v části obce Kylešovice, katastrální území Kylešovice, na adrese Liptovská 21, Opava.
2. Půjčitel touto smlouvou přenechává vypůjčitelu do výpůjčky prostory nacházející se v prvním nadzemním podlaží předmětné budovy, jež jsou vymezeny v *Příloze č.1*, která je nedílnou součástí této smlouvy a jejichž celková výměra činí 206,69 m² (dále také jen „předmět výpůjčky“).
3. Vypůjčitel předmět výpůjčky přijímá do svého užívání a zavazuje se předmět výpůjčky užívat sjednaným způsobem a k dohodnutému účelu a plnit další povinnosti stanovené touto smlouvou.

Článek III.

Účel výpůjčky

Vypůjčitel se zavazuje užívat předmět výpůjčky výhradně za účelem provozování činnosti knihovny a archívu, ke které je oprávněn na základě své zřizovací listiny, která tvoří nedílnou součást této smlouvy jako její *Příloha č.2*.

Článek IV.

Doba výpůjčky

Výpůjčka se sjednává s účinností ode dne 1.9.2014 na dobu určitou, a to do dne 31.8.2019.

Článek V.

Služby související s užíváním předmětu výpůjčky

1. Půjčitel se zavazuje zabezpečovat řádné plnění následujících služeb, jejichž poskytování je s užíváním předmětu výpůjčky spojeno:
 - dodávka vody včetně odvádění odpadních vod (vodné a stočné)
 - elektrická energie
 - teplo na vytápění
 - ohřev vody
2. Vypůjčitel se zavazuje platit půjčitelu cenu poskytovaných služeb. Půjčitel neodpovídá za přerušení dodávek těchto služeb z důvodů na straně dodavatelů těchto služeb nebo na straně vypůjčitele.
3. Ostatní služby spojené s užíváním a provozem předmětu výpůjčky je povinen si sám a na svůj účet zajistit vypůjčitel. Půjčitel je povinen poskytnout vypůjčitelu nezbytnou součinnost.
4. Vypůjčitel se zavazuje platit v souvislosti s užíváním předmětu výpůjčky zálohy na cenu služeb uvedených v odst. 1 tohoto článku smlouvy ve výši **99.000,- Kč (slovy:devadesátdevěttisíc-korunčeských) ročně, tj. 24.750,- Kč čtvrtletně**.
5. Smluvní strany se dohodly na splatnosti ceny služeb a platebních podmínkách následovně: zálohy na cenu služeb se vypůjčitel zavazuje půjčitelu platit čtvrtletně tak, že zálohy na služby za kalendářní čtvrtletí **jsou splatné vždy do 25. dne prvního měsíce daného kalendářního čtvrtletí**, tj. za první čtvrtletí do dne 25.1., za druhé čtvrtletí do dne 25.4., za třetí čtvrtletí do dne 25.7. a za čtvrté čtvrtletí do dne 25.10. Poměrná část zálohy na služby za měsíc září je splatná do deseti dnů od podpisu této smlouvy.
6. Půjčitel je povinen každoročně vypůjčitelu vyúčtovat zaplacené zálohy na cenu služeb způsobem uvedeným v Evidenčním listu, který je jakožto *Příloha č. 3* nedílnou součástí této smlouvy a v němž je uvedeno zejména přesné vymezení služeb, které se půjčitel zavazuje zabezpečovat, cena nebo způsob stanovení ceny těchto služeb a výše záloh, které se vypůjčitel zavazuje půjčitelu za poskytované služby platit.
7. Vyúčtování zaplacených záloh na cenu služeb půjčitel provede neprodleně po vyúčtování ceny služeb příslušným dodavatelem těchto služeb po skončení zúčtovacího období, kterým je zpravidla kalendářní rok, nejpozději do 30. 4. následujícího kalendářního roku, resp. do čtyř měsíců po skončení zúčtovacího období. Případné nedoplatky je vypůjčitel povinen půjčitelu zaplatit do 20 dnů ode dne doručení výzvy půjčitele k zaplacení nedoplatku vypůjčitelu. Případné přeplatky půjčitel vrátí vypůjčitelu do 20 dnů po vyúčtování poskytnutých služeb příslušným dodavatelem.
8. Nesdělí-li půjčitel vypůjčitelu písemně jiné bankovní spojení, je vypůjčitel povinen platit cenu služeb a zálohy na cenu služeb bezhotovostním převodem na tento bankovní účet:

- číslo účtu: [REDACTED]
 - vedený u Československé obchodní banky, a.s., pobočka Opava
 - variabilní symbol: 9403000154.
9. Půjčitel si vyhrazuje právo jednostranně upravit výši záloh na cenu služeb, a to zejména v závislosti na výši skutečných nákladů na dané služby. Novou výši záloh na cenu služeb sdělí půjčitel vypůjčitelí písemně. Vypůjčitel se zavazuje takto provedenou úpravu výše záloh akceptovat a respektovat.
10. V případě prodlení vypůjčitele se zaplacením ceny služeb nebo zálohy na cenu služeb je vypůjčitel povinen zaplatit půjčitelí smluvní pokutu ve výši 0,05 % z dlužné částky za každý i započatý den prodlení. Zaplacením smluvní pokuty není dotčeno právo půjčitele na náhradu škody.

Článek VI. Předání předmětu výpůjčky

O předání předmětu výpůjčky vypůjčitelí se smluvní strany zavazují sepsat protokol, jehož obsahem bude alespoň popis stavu předmětu výpůjčky, datum a podpisy smluvních stran. Nepodepíše-li vypůjčitel předávací protokol, není půjčitel povinen předmět výpůjčky vypůjčitelí předat. Předávací protokol sepíše smluvní strany ve dvou stejnopisech s platností originálu, z nichž každá smluvní strana obdrží jedno vyhotovení.

Článek VII. Další práva a povinnosti smluvních stran

1. Půjčitel je povinen odevzdat předmět výpůjčky vypůjčitelí ve stavu způsobilém ke smluvenému, případně obvyklému užívání. Vypůjčitel podpisem této smlouvy potvrzuje, že byl se stavem předmětu výpůjčky podrobně seznámen a že jej v tomto stavu, který je způsobilý ke smluvenému užívání, přijímá do svého užívání.
2. Vypůjčitel je oprávněn a povinen užívat předmět výpůjčky výhradně k účelu uvedenému v této smlouvě a přiměřeně povaze a určení předmětu výpůjčky. Změna dohodnutého účelu výpůjčky je možná jen na základě písemné dohody smluvních stran.
3. Vypůjčitel je povinen provádět v předmětu výpůjčky na své náklady drobné opravy a běžnou údržbu v rozsahu, jaký je stanoven v Příloze č. 4, která tvoří nedílnou součástí této smlouvy.
4. Vypůjčitel je povinen pečovat o to, aby na předmětu výpůjčky nevznikla škoda. Vypůjčitel odpovídá za poškození předmětu výpůjčky; vypůjčitel je přitom odpovědný nejen za své vlastní jednání, ale také za jednání třetích osob, jimž umožnil přístup do předmětu výpůjčky. Vypůjčitel je povinen provádět opravy předmětu výpůjčky, jejichž potřeba vznikne zaviněním vypůjčitele.
5. Vypůjčitel se zavazuje zabezpečit předmět výpůjčky před násilným vniknutím a uzamykat společné prostory předmětné budovy.
6. Vypůjčitel si zajistí pojištění vlastních věcí v předmětu výpůjčky umístěných. Půjčitel neodpovídá vypůjčitelí za škody vzniklé vypůjčitelí krádeží, živelnou pohromou apod. Půjčitel prohlašuje, že předmětná budova je pojištěna.
7. Vypůjčitel se zavazuje zajistit kontrolu stavu předmětu výpůjčky z hlediska požární prevence, dodržování bezpečnosti práce a dodržování veškerých obecně závazných a právních předpisů, vztahujících se k užívání předmětu výpůjčky. Půjčitel je oprávněn kontrolovat dodržování předpisů v předmětu výpůjčky.
8. K jakýmkoli změnám předmětu výpůjčky (zejména stavebním úpravám) či změnám využití předmětu výpůjčky se vypůjčitel zavazuje vyžádat předchozí písemný souhlas půjčitele. Bez tohoto souhlasu není vypůjčitel oprávněn provést jakoukoli změnu či úpravu předmětu výpůjčky.
9. Vypůjčitel je oprávněn přenechat předmět výpůjčky nebo jeho část do užívání jen s předchozím písemným souhlasem půjčitele.
10. Vypůjčitel je povinen bez zbytečného odkladu oznámit půjčitelí potřebu údržby a oprav, které má půjčitel provést (s výjimkou údržby a oprav, které je povinen dle článku VII. odst. 3 této smlouvy provádět vypůjčitel) a umožnit provedení těchto i jiných nezbytných oprav; jinak vypůjčitel odpovídá za škodu, která nesplněním povinnosti vznikla.
11. Vypůjčitel se zavazuje udržovat pořádek a čistotu v/ně předmětu výpůjčky. Případné znečištění bude odstraněno na náklady vypůjčitele, který se zavazuje náklady s tím spojené půjčitelí nahradit.
12. Půjčitel je oprávněn kdykoli požadovat přístup do předmětu výpůjčky za účelem kontroly, zda vypůjčitel užívá předmět výpůjčky řádným způsobem. Vypůjčitel je povinen toto právo půjčitele respektovat a umožnit půjčitelí přístup do předmětu výpůjčky a poskytnout mu potřebnou součinnost.
13. Vypůjčitel je oprávněn k odběru elektrické energie, plynu a vody ze stávajících rozvodů. Elektrickou energii nesmí vypůjčitel užívat bez souhlasu půjčitele k provozu zařízení sloužících k vytápění nebo

k provozu zařízení umístěných mimo předmět výpůjčky.

14. Vypůjčitel je povinen po předchozí výzvě umožnit půjčiteli nebo jím pověřené osobě provedení instalace a údržby zařízení pro měření odběru veškerých energií. Stejně tak je vypůjčitel povinen umožnit půjčiteli přístup k dalším technickým zařízením, pokud jsou umístěny v předmětu výpůjčky a náleží půjčiteli.

Článek VIII.

Skončení výpůjčky

1. Výpůjčka skončí uplynutím sjednané doby. Ukončení výpůjčky před sjednanou dobou je možné písemnou dohodou smluvních stran.
2. Před uplynutím sjednané doby výpůjčky lze smlouvu písemně vypovědět v níže uvedených případech. Půjčitel je oprávněn tuto smlouvu písemně vypovědět v případě, že:
 - nebude-li vypůjčitel v předmětu výpůjčky provádět na své náklady údržbu a opravy dle článku VII. odst. 3
 - provede-li vypůjčitel na předmětu výpůjčky změnu bez předchozího písemného souhlasu půjčitele
 - vypůjčitel užívá předmět výpůjčky v rozporu s touto smlouvou, zejména s účelem sjednaným v článku III. této smlouvy
 - neumožní-li vypůjčitel půjčiteli přístup do předmětu výpůjčky za účelem kontroly, zda vypůjčitel užívá předmět výpůjčky řádným způsobem
 - vypůjčitel poruší jinou povinnost stanovenou touto smlouvou a na výzvu půjčitele nezjedná ve lhůtě stanovené půjčitelem nápravu, resp. nesplní-li ve lhůtě stanovené půjčitelem porušenou povinnost
3. Je-li smlouva vypovězena, skončí výpůjčka uplynutím výpovědní lhůty, která činí tři měsíce a počítá se od prvního dne měsíce následujícího po doručení výpovědi.
4. Nejpozději poslední den trvání výpůjčky je vypůjčitel povinen předmět výpůjčky vyklidit a vrátit jej půjčiteli, a to ve stavu, v jakém jej převzal, s přihlédnutím k obvyklému opotřebením. Předmět výpůjčky musí být předán nepoškozený a uklizený. O vrácení předmětu výpůjčky se smluvní strany zavazují sepsat protokol, který bude obsahovat alespoň datum vrácení předmětu výpůjčky půjčiteli, popis stavu v jakém se předmět výpůjčky nachází a podpisy smluvních stran. Předávací protokol bude sepsán ve dvou stejnopisech s platností originálu, z nichž každá smluvní strana obdrží jedno vyhotovení.
5. V případě, že vypůjčitel nevrátí předmět výpůjčky nebo jeho část půjčiteli řádně a včas, je vypůjčitel povinen zaplatit půjčiteli smluvní pokutu ve výši 1.000,- Kč za každý den prodlení s vrácením předmětu výpůjčky nebo jeho části půjčiteli. Zaplacením smluvní pokuty není dotčeno právo půjčitele na náhradu škody.

Článek IX.

Závěrečná ustanovení

1. Vztahy touto smlouvou výslovně neupravené se řídí zákonem č. 89/2012 Sb., občanský zákoník, ve znění pozdějších předpisů a dalšími příslušnými právními předpisy.
2. Tuto smlouvu lze měnit či doplňovat pouze písemnou formou.
3. Nedílnou součástí této smlouvy je *Příloha č. 1* – vymezení předmětu výpůjčky, *Příloha č. 2* – Zřizovací listina příspěvkové organizace, *Příloha č. 3* – Evidenční list a *Příloha č. 4* - specifikace drobných oprav a údržby.
4. Tato smlouva je vyhotovena ve dvou stejnopisech s platností originálu, z nichž každá smluvní strana obdrží jedno vyhotovení.
5. Tato smlouva je uzavřena svobodně a vážně, nikoli v tísní či za nápadně nevýhodných podmínek, je určitá a smluvním stranám zcela srozumitelná, což smluvní strany potvrzují svými podpisy.
6. Smluvní strany výslovně souhlasí s tím, že tato smlouva může být bez jakéhokoliv omezení zveřejněna na oficiálních internetových stránkách Statutárního města Opavy (www.opava-city.cz). Souhlas se zveřejněním se týká i případných osobních údajů uvedených v této smlouvě, kdy je tento odstavec smluvními stranami brán jako souhlas se zpracováním osobních údajů ve smyslu zákona č.101/2000Sb. o ochraně osobních údajů a o změně některých zákonů, ve znění pozdějších předpisů, a tedy Statutární město Opava má mimo jiné právo uchovávat a zveřejňovat osobní údaje v této smlouvě obsažené.
7. Záměr půjčitele vypůjčit předmět výpůjčky byl zveřejněn vyvěšením na úřední desce Magistrátu města Opavy v období ode dne 17.6.2014 do 3.7.2014 pod číslem 378/14, bod 6.

8. Tato smlouva byla schválena Radou Statutárního města Opavy dne 20.10.2014, číslo usnesení 3344/91 RM 14, bod e).

V Opavě dne ...29-10-2014

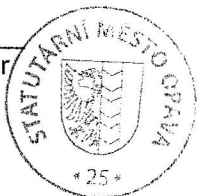
V Opavě dne 29-10-2014

Za půjčitele:

Za vypůjčitele:



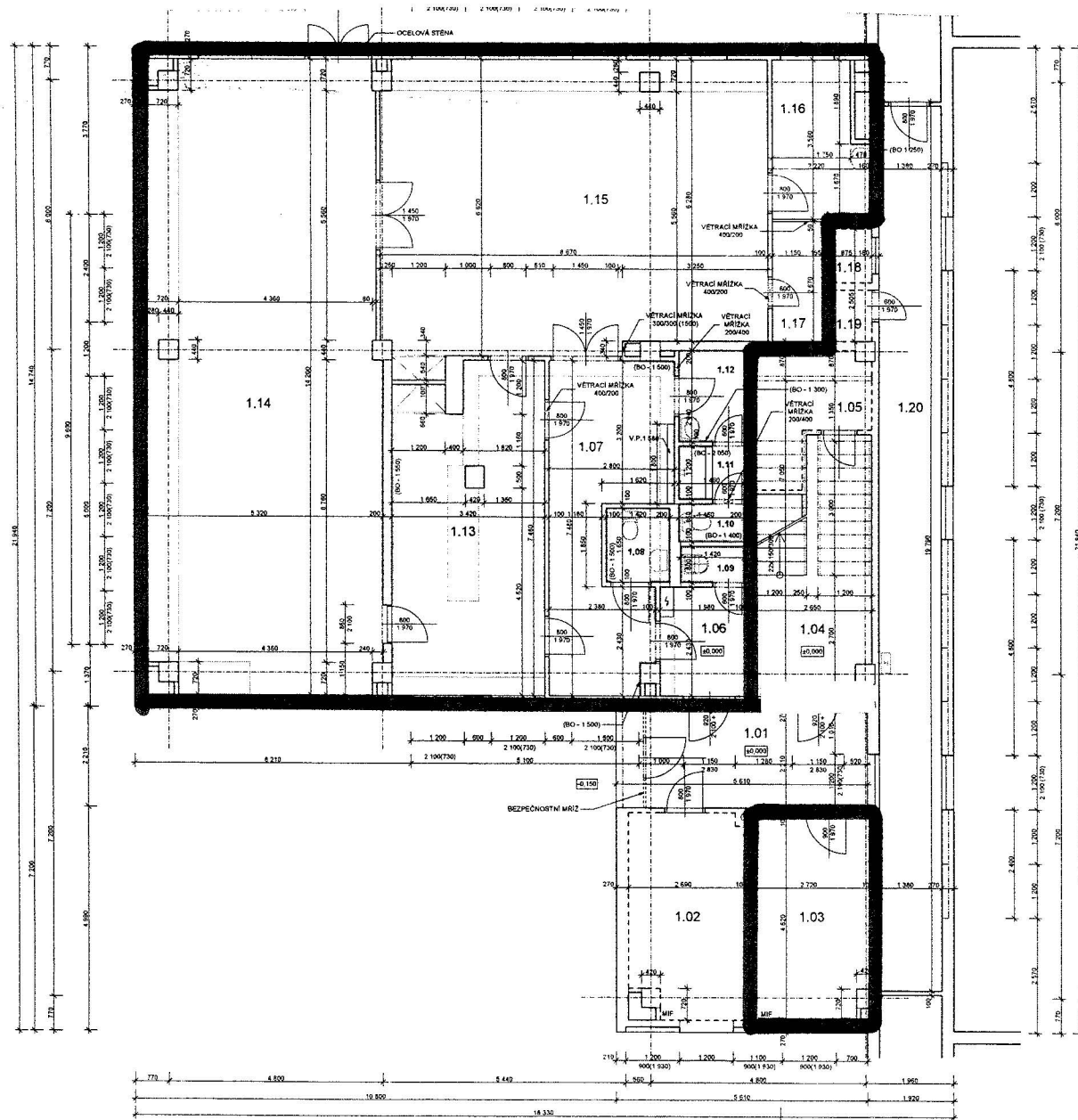
primátor





PŘEDMĚT VÝPŮJČKY, 1 NP – Liptovská 21, Opava - Kylešovice

MMOPP00DG6T6
PŘÍLOHA Č. 1



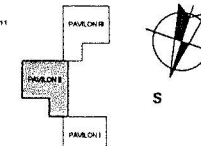
LEGENDA MÍSTNOSTÍ

| ROZL. MÍSTNOST | PLOCHA | s.v. [m] | PODLAHA | POZNÁMKA |
|------------------------------|----------------------|----------|------------------|------------------------|
| 1.01 ZÁVĚTRÍ | 12,53m ² | 2,900 m | KERAMICKÁ DLAŽBA | KER.SOKL V = 100 MM |
| 1.02 MÍSTNOST 02 TELEFONNA | 11,83 m ² | 2,900 m | - | NEPŘÍSTUPNÝ PROSTOR |
| 1.03 KANCELÁŘSKÝ SKLAD | 12,28 m ² | 2,900 m | PVC | - |
| 1.04 SCHODISTOVÝ PROSTOR | 11,48 m ² | 2,900 m | PVC | - |
| 1.05 ULČNÝ PODSCHOD PROSTOR | 8,09 m ² | - | - | NEPŘÍSTUPNÝ PROSTOR |
| 1.06 PŘEDSÍŇ | 4,81 m ² | 2,900 m | KERAMICKÁ DLAŽBA | KER.SOKL V = 100 MM |
| 1.07 CHODBA | 16,41 m ² | 2,900 m | PVC | - |
| 1.08 WC ZTP | 2,24 m ² | 2,900 m | KERAMICKÁ DLAŽBA | BĚLNÝ OBLAD V = 1,40 M |
| 1.09 DŘÍVOVÁ KOMORA | 1,14 m ² | 2,900 m | PVC | BĚLNÝ OBLAD V = 1,40 M |
| 1.10 WC | 1,24 m ² | 2,900 m | KERAMICKÁ DLAŽBA | BĚLNÝ OBLAD V = 1,40 M |
| 1.11 SPRCHOVÝ KOUT | 1,75 m ² | 2,900 m | KERAMICKÁ DLAŽBA | BĚLNÝ OBLAD V = 2,00 M |
| 1.12 HYGIENICKÁ PŘEDSÍŇ | 2,99 m ² | 2,900 m | PVC | BĚLNÝ OBLAD V = 1,30 M |
| 1.13 SKLAD KNH | 24,24 m ² | 2,900 m | PVC | - |
| 1.14 ODDĚLENÍ KNH PRO DOPĚLÉ | 72,97 m ² | 2,900 m | PVC | BĚLNÝ OBLAD V = 1,50 M |
| 1.15 ODDĚLENÍ KNH PRO DĚTI | 56,47 m ² | 2,900 m | PVC | - |
| 1.16 KANCELÁŘSKÝ KANCELÁŘ | 7,01 m ² | 2,900 m | ZATĚŽOVÝ KOBEREČ | BĚLNÝ OBLAD V = 1,25 M |
| 1.17 KANCELÁŘSKÝ SKLAD | 3,07 m ² | 2,900 m | PVC | - |
| 1.18 VÝSTAVOVÁ SÁLKA | 1,95 m ² | 2,900 m | - | NEPŘÍSTUPNÝ PROSTOR |
| 1.19 TECHNICKÁ MÍSTNOST | 1,00 m ² | 2,900 m | - | NEPŘÍSTUPNÝ PROSTOR |
| 1.20 SPOJOVACÍ CHODBA | 27,17 m ² | 2,210 m | PVC | - |

CELKOVÁ PLOCHA PODLAŽÍ: 377,79 m²

POZNÁMKA

- STAVBA MÍSTNOSTÍ VYŠENSKÉ MĚSTSKÉ ZŠ
- VLASTNÍ ZAMĚŘENÍ STAVBY - LISTOPAD 2011



| EVIDENČNÍ | | |
|------------|-----|------------|
| 68 | 04 | 0122 |
| poř. číslo | rok | zkr. číslo |

Zastupitelstvo Statutárního města Opavy schválilo na svém zasedání dne 3. 2. 2004 v souladu s ust. § 84 odst. 2 písm. e) zákona č. 128/2000 Sb., o obcích, ve znění pozdějších předpisů, a s ust. § 27 zákona č. 250/2000 Sb., o rozpočtových pravidlech územních rozpočtů, ve znění pozdějších předpisů Zřizovací listinu příspěvkové organizace – Knihovna Petra Bezruče v Opavě.

ZŘIZOVACÍ LISTINA příspěvkové organizace Knihovna Petra Bezruče v Opavě

I.

Základní ustanovení

Zřizovatel: Statutární město Opava
se sídlem Opava, Horní náměstí 69, PSČ: 746 26
IČ: 00300535
okres: Opava

Název příspěvkové organizace: Knihovna Petra Bezruče v Opavě

Sídlo příspěvkové organizace: Opava, Nádražní okruh č. 27, PSČ: 746 01

IČ příspěvkové organizace: 00318574

Knihovna Petra Bezruče v Opavě (dále také jen „knihovna“) je samostatnou příspěvkovou organizací. V právních vztazích vystupuje knihovna svým jménem a nese majetkovou odpovědnost z těchto vztahů vyplývající. Úkoly zřizovatele podle zvláštních právních předpisů, nejsou-li vyhrazeny zastupitelstvu obce (§ 84 odst. 2 zákona o obcích), plní vůči knihovně Rada Statutárního města Opavy.

II.

Vymezení hlavního účelu

Knihovna Petra Bezruče v Opavě je základní knihovnou s univerzálním knihovním fondem. Jejím základním posláním je shromažďovat knihovní fondy a poskytovat veřejné knihovnické a informační služby podle zákona 257/2001 Sb., o knihovnách a podmínkách provozování veřejných knihovnických a informačních službách (knihovní zákon), ve znění pozdějších předpisů.

III.

Předmět hlavní činnosti

1. Knihovna buduje univerzální knihovní fond, v němž jsou zastoupeny dokumenty odborné, populárně naučné a krásné literatury, periodika a další dokumenty a informační prameny, audiální a audiovizuální dokumenty, hry, počítačové programy, obrazové dokumenty. Knihovna buduje a využívá fond regionální literatury a tiskovin.
2. Knihovna buduje interní databáze z univerzálních a speciálních fondů knihovny a využívá externí informační databáze za stanovených podmínek včetně ochrany dat. Účastní se budování společných databází a výměny dat s dalšími knihovnami.
3. Odborné činnosti knihovny:

Knihovna:

- a) buduje a zpracovává univerzální knihovní fondy odborné, populárně naučné a krásné literatury a dalších dokumentů a informačních pramenů, zejména periodik, zvukových a audiovizuálních dokumentů, CD ROMů,
- b) buduje, archivuje a odborně zpracovává fond regionální literatury a zpřístupňuje jej nejširší veřejnosti, poskytuje informace o Euroregionu Silesia,
- c) buduje a zpřístupňuje interní databáze z univerzálních a speciálních fondů knihovny, využívá a zpřístupňuje externí informační databáze a vnější informační zdroje ke kterým má knihovna bezplatný přístup,
- d) účastní se budování společných databází a výměny dat s dalšími knihovnami,
- e) aktivně propaguje a zpřístupňuje své knihovní a informační fondy individuálním a institucionálním uživatelům svými výpůjčními, informačními, bibliografickými, rešeršními a kopírovacími službami v půjčovnách a specializovaných studovnách,
- f) zpřístupňuje knihovní dokumenty bez ohledu na místo jejich vzniku a místo uložení (meziknihovní výpůjční služby, popř. mezinárodní meziknihovní výpůjční služby)
- g) umožňuje svým uživatelům využívat i přístup k veřejným informačním sítím za předem stanovených podmínek, zejména informací z veřejné správy
- h) pořádá exkurze besedy, knihovnické lekce, výstavy a jiné kulturní akce podporující hlavní poslání knihovny. Provádí agendážní činnost a komponované audiovizuální pořady ve smyslu zákona č. 273/1993 Sb., o některých podmínkách výroby, šíření a archivování audiovizuálních děl, o změně a doplnění některých zákonů a některých dalších předpisů,
- i) provádí ediční a publikační činnost, vydává neperiodické publikace ve smyslu zákona č. 37/1995 Sb.. o neperiodických publikacích,
- j) působí jako koordinační, metodické a konzultační centrum v okrese v rozsahu vykonávané odborné činnosti - školící a servisní činnost IS Lanius a IS CLAVIUS - pro síť veřejných knihoven v okrese Opava výhradně za úplatu,
- k) provádí správu a ochranu informační sítě knihovny, dbá o řádnou ochranu, archivaci a zálohování dat v budovaných databázích,
- l) vykonává regionální funkce, které jsou hrazené z jiných zdrojů, než je příspěvek zřizovatele, jedná se především o poradenské, vzdělávací a konzultační služby určené provozovatelům obecních knihoven,

- 123
- m) ve spolupráci s ostatními knihovnickými subjekty, vysokými školami a jinými veřejnými institucemi se zapojuje a podílí na výzkumu a vývoji oboru veřejného knihovnictví.

IV. Statutární orgány

Statutárním orgánem knihovny je ředitel, jmenovaný Radou Statutárního města Opavy. Ředitel knihovny je oprávněn jednat jménem příspěvkové organizace samostatně ve všech věcech týkajících se příspěvkové organizace.

Ředitel knihovny vydává organizační řád, knihovní řád, přijímá a propouští pracovníky knihovny, jmenuje svého zástupce a stanoví rozsah jeho pravomocí.

V. Vymezení majetku

1. Knihovně byl předán do správy k jejímu vlastnímu hospodářskému využití následující majetek ve vlastnictví zřizovatele:

• **Movitý majetek:**

- Movitý majetek je uveden v Příloze č. 1, která je nedílnou součástí této Zřizovací listiny.

• **Nemovitý majetek:**

- Nemovitý majetek je uveden v Příloze č. 2, která je nedílnou součástí této Zřizovací listiny.

2. **Knihovní fondy:**

Informační prameny do knihovních fondů jsou nakupovány jako spotřební materiál. Knihovna vede evidenci a revizi knihovního fondu v souladu s ust. § 16 zákona č. 257/2001 Sb., o knihovnách a podmínkách provozování veřejných knihovnických a informačních služeb (knihovní zákon) a podle vyhlášky č. 88/2002 Sb., k provedení zákona č. 257/2001 Sb., o knihovnách a podmínkách provozování veřejných knihovnických a informačních služeb (knihovní zákon.).

VI. Vymezení majetkových práv

1. **Obecná ustanovení**

- a) Knihovna spravuje svěřený majetek včetně majetku získaného vlastní činností pro plnění úkolů v rámci předmětu hlavní činnosti v souladu s vymezením majetkových práv dle této Zřizovací listiny, v souladu se zákonem č. 250/2000 Sb., o rozpočtových pravidlech územních rozpočtů, jakož i se všemi příslušnými obecně závaznými právními předpisy.
- b) Knihovna hospodáří s peněžními prostředky získanými vlastní činností a s peněžními prostředky přijatými z rozpočtu zřizovatele. Dále hospodáří s prostředky svých fondů, s peněžními dary od fyzických a právnických osob, včetně peněžních prostředků poskytnutých ze zahraničí. Knihovna dále využívá účelových dotací a příspěvků od jiných subjektů (i zahraničních) nebo dotací ze státního rozpočtu a státních fondů.

- 15
- c) Knihovna užívá běžný účet číslo 22132-821/0100 u Komerční banky v Opavě a dále účet č. [REDAKCE] pro FKSP rovněž u KB v Opavě.
 - d) Knihovna je povinna spravovaný majetek udržovat v řádném stavu, opravovat a chránit před poškozením a zničením, jakož i proti neoprávněným zásahům.
 - e) Majetková práva neupravená touto zřizovací listinou vykonává knihovna samostatně v rámci platné právní úpravy.

2. Nemovitý majetek

- a) Knihovna je oprávněna nabývat nemovitý majetek jen s předchozím souhlasem zřizovatele.
- b) Knihovna je oprávněna pronajmout a vypůjčit svěřený nemovitý majetek, nebo najmout si nemovitý majetek na dobu delší než 1 rok jen s předchozím souhlasem zřizovatele.
- c) Knihovna není oprávněna nemovitý majetek zcizovat (např. prodat, směniti), zatížit zástavním právem ani věcnými břemeny, není oprávněna jej vložit do majetku právnických nebo fyzických osob, nebo jej jinak používat k účasti podnikání třetích osob.

3. Movitý majetek

- a) Knihovna je oprávněna vyřadit z účetnictví movitý majetek při jeho úplném opotřebení nebo pokud je zastaralý, nefunkční, neopravitelný apod. do výše pořizovací ceny movitého majetku 40 tis. Kč, nad tento limit pouze s předchozím souhlasem zřizovatele.
- b) Knihovna je oprávněna převádět úplatně přebytečný a neupotřebitelný movitý majetek na třetí osoby za cenu obvyklou. Knihovna upřednostní úplatný i bezúplatný převod vlastnictví k movitému majetku na jiné příspěvkové organizace zřízené zřizovatelem.
- c) Knihovna je oprávněna nakládat s druhotnými surovinami a odpady vzniklými její činností.
- d) Knihovna je oprávněna pronajmout a výjimečně vypůjčit svěřený movitý majetek, včetně majetku získaného její činností, na dobu delší než 1 rok jen se souhlasem zřizovatele.

4. Jiná majetková práva a povinnosti

- a) Knihovna je povinna vést účetní a operativní evidenci nemovitého a movitého majetku.
- b) Knihovna není oprávněna poskytovat dary jiným subjektům, s výjimkou obvyklých peněžitých nebo věcných darů svým zaměstnancům a jiným osobám ze svého fondu kulturních a sociálních potřeb.
- c) Knihovna je oprávněna uzavírat smlouvy o půjčce nebo o úvěru jen s předchozím souhlasem zřizovatele.
- d) Knihovna je oprávněna přijímat na sebe závazek ručitele jen na základě předchozího souhlasu zřizovatele, a to jen jde-li o ručení za dlužníka, jímž je zřizovatel nebo jím zřízená či založená právnická osoba.
- e) Knihovna je oprávněna postoupit pohledávku, převzít dluh, vzdát se práva a prominout dluh jen s předchozím souhlasem zřizovatele, nejde-li o vzájemný zápočet pohledávek.
- f) Knihovna je oprávněna pořizovat věci nákupem na splátky nebo smlouvou o nájmu s právem koupě jen po předchozím souhlasu zřizovatele.

- AB
- g) Knihovna není oprávněna nakupovat akcie nebo jiné cenné papíry. Přijímat je jako protihodnotu za své pohledávky vůči jiným subjektům je oprávněna jen se souhlasem zřizovatele.
 - h) Knihovna odpovídá za škodu na majetku a zdraví třetích osob vzniklou nedodržením předpisů na úseku bezpečnosti, požární ochrany a životního prostředí.

VII. Vymezení doby

Knihovna je zřízena na dobu neurčitou.

VIII. Závěrečná a zrušovací ustanovení

Tato zřizovací listina nabývá účinnosti dnem 1. 1. 2004.
Zrušuje se zřizovací listina ze dne 13. 3. 1997, jež byla schválena Radou města Opavy dne 11. 3. 1997, č. usn. 986/40/1 a tímto dnem nabyla platnosti a účinnosti.

Nedílnou součástí této zřizovací listiny je Příloha č. 1 ke zřizovací listině (vymezení movitého majetku ve vlastnictví zřizovatele, který se knihovně předává do správy k jejímu vlastnímu hospodářskému využití) a Příloha č. 2 (vymezení nemovitého majetku ve vlastnictví zřizovatele, který se knihovně předává do správy k jejímu vlastnímu hospodářskému využití).

V Opavě dne 27 -02- 2004

Za zřizovatele:



primátor Statutárního města Opavy



13

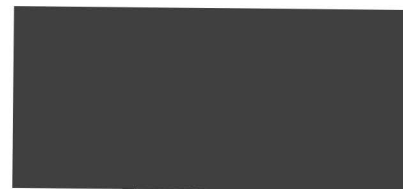
Příloha č. 1

Zřizovací listiny příspěvkové organizace: Knihovna Petra Bezruče v Opavě
se sídlem: Opava, Nádražní okruh č. 27, PSČ: 746 01

Movítý majetek k 31.12.2003

| | |
|----------------------------------------------------|---------------------------------|
| Dlouhodobý nehmotný majetek (DNHM) | pořizovací hodnota 44.579,70 |
| Dlouhodobý hmotný majetek (předměty nad 40.000 Kč) | 1.762.326,00 |
| Drobný dlouhodobý hmotný majetek (DDHM) | 1.587.293,77 |
| Drobný hmotný majetek (DHM) | 942.573,26 |
| Celkem | 4.336.772,73 Kč |

V Opavě dne 27 -02- 2004



primátor Statutárního města Opava



AB

Příloha č. 2

Zřizovací listiny příspěvkové organizace: Knihovna Petra Bezruče v Opavě
se sídlem: Opava, Nádražní okruh č. 27, PSČ: 746 01

Nemovitý majetek k 31.12.2003

a) budovy:

budova č. p. 695, objekt občanské vybavenosti, ležící na pozemku parc. č. 712,
zastavěná plocha a nádvoří, v kat. území Opava – Předměstí, část obce
Předměstí (objekt bývalého MDKPB, ul. Nádražní okruh 27, Opava) *~ 26.11*

inv. č.: 10000000308, 1199, 1200
pořizovací cena: 37.662.571 Kč

b) stavby:

0

c) pozemky:

0

V Opavě dne 27 -02- 2004


primátor Statutárního města Opava



EVIDENČNÍ LIST PŘEDMĚTU VÝPŮJČKY

Půjčitel: Statutární město Opava IČ 00300535
Horní nám. 69, Opava
Banka: Československá obchodní banka, a.s.
Číslo účtu [REDAKCE]
Vypůjčitel: Knihovna Petra Bezruče v Opavě IČ 00318574
Se sídlem: Nádražní okruh 695/27, 746 01 Opava

Část prostor v 1 NP budovy č.p. 1045, stavba občanského vybavení, která je součástí pozemku parc.č. 1153/98, katastrální území Kylešovice, na adrese Liptovská 21, Opava - Kylešovice (dále také jen „předmět výpůjčky“)

Specifikace předmětu výpůjčky

| Místnost | Půdorysná plocha v m ² |
|-------------------------------|-----------------------------------|
| 1.03 sklad | 12,26 |
| 1.06 předsíň | 4,81 |
| 1,07 chodba | 16,41 |
| 1.08 WC | 2,34 |
| 1.09 úklidová komora | 1,14 |
| 1.10 WC | 1,24 |
| 1.11 sprchový kout | 1,75 |
| 1.12 předsíň | 2,98 |
| 1.13 sklad | 24,24 |
| 1.14 knihovna | 72,97 |
| 1.15 knihovna | 56,47 |
| 1.16 kancelář | 7,01 |
| 1.17 sklad | 3,07 |
| Celkem v m² | 206,69 |

Zálohy na služby

Zálohy na služby spojené s užíváním předmětu výpůjčky jsou stanoveny odborným odhadem, který vychází z nákladů za minulého období a s vypůjčitelem jsou dohodnuty. Případné nedoplatky nebo přeplatky řeší článek V. odst.7 Smlouvy o výpůjčce.

| | |
|--------------------------------------------------------------------------------|----------------|
| Vodné a stočné vyúčtování dle měřiče vlastní spotřeby a ceny dodavatele | 5.000,-Kč/rok |
| Teplo na vytápění vyúčtování dle podlahové plochy | 72.000,-Kč/rok |
| Ohřev vody vyúčtování dle měřiče vlastní spotřeby a ceny dodavatele | 6.000,-Kč/rok |
| Elektrická energie vyúčtování dle měřiče vlastní spotřeby a ceny dodavatele | 16.000,-Kč/rok |
| Zálohy na služby celkem | 99.000,-Kč/rok |

Celkové poplatky

Služby spojené s užíváním předmětu výpůjčky

| | | | |
|--------------------|------------------|-----|-----------------------|
| Vodné a stočné | 5.000,-Kč ročně | tj. | 1.250,-Kč čtvrtletně |
| Teplo na vytápění | 72.000,-Kč ročně | tj. | 18.000,-Kč čtvrtletně |
| Ohřev vody | 6.000,-Kč ročně | tj. | 1.500,-Kč čtvrtletně |
| Elektrická energie | 16.000,-Kč ročně | tj. | 4.000,-Kč čtvrtletně |
| POPLATKY CELKEM: | 99.000,-Kč ročně | tj. | 24.750,-Kč čtvrtletně |

Interval platby - čtvrtletně k 25. dni daného kalendářního čtvrtletí
dle ustanovení smlouvy.

Souhlasím s údaji v tomto evidenčním listě

V Opavě dne : 18.9.2014

Vyhotovil(a):

.....
za půjčitele

.....
za vypůjčitele

DROBNÉ OPRAVY A BĚŽNÁ ÚDRŽBA

Za drobné opravy a běžnou údržbu, kterou je povinen provádět vypůjčitel na svůj náklad na předmětu výpůjčky (dále také jen „předmětné opravy“) se považují předmětné opravy předmětu výpůjčky, jeho vnitřního, případně vnějšího vybavení, pokud je toto vybavení součástí předmětu výpůjčky a je ve vlastnictví půjčitele, a to podle následujícího věcného vymezení nebo podle výše nákladu:

Vypůjčitel je povinen provádět na svůj náklad tyto věcně vymezené předmětné opravy:

- opravy jednotlivých vrchních částí podlah, opravy podlahových krytin, omítek, výmalby, výměny prahů a lišt
- opravy jednotlivých částí výkladců, oken, dveří a jejich součástí (např. zámků, kování, rolet a žaluzií)
- opravy elektrických koncových zařízení a rozvodných zařízení, zejména vypínačů, zásuvek, jističů, zvonků, zásuvek rozvodů datových sítí, signálů analogového i digitálního televizního vysílání, výměny zdrojů světla v osvětlovacích tělesech
- opravy uzavíracích armatur na rozvodech vody, sifonů a lapačů tuku apod.
- opravy a revize zařízení, spotřebičů a přístrojů ve vlastnictví půjčitele, které jsou součástí předmětu výpůjčky a na které se již nevztahuje záruka

Vypůjčitel je dále povinen provádět na svůj náklad veškeré další předmětné opravy předmětu výpůjčky, jestliže jejich náklad na jednu předmětnou opravu nepřesáhne částku 1.000,- Kč. Uvedená finanční hranice se neuplatní u výše věcně vymezených předmětných oprav, kde je vypůjčitel povinen nést náklady na takovéto opravy v plné výši.