

Smlouva o umístění zařízení č. PVDOB

podle ust. § 2201 a ust. § 2202 a násl. zákona č. 89/2012 Sb., občanského zákoníku, ve znění
pozdějších předpisů

1. Vodafone Czech Republic a.s.

společnost zapsaná ve veřejném rejstříku vedeném Městským soudem v Praze pod spisovou
značkou B 6064

se sídlem: náměstí Junkových 2808/2, 155 00 Praha 5

ICO: 257 88 001

DIČ : CZ25788001

(dále jen „Majitel“)

a

2. Česká republika – Krajské ředitelství policie Olomouckého kraje

se sídlem: tř. Kosmonautů 189/10, Hodolany, 779 00 Olomouc

ICO: 720 51 795

DIČ : není plátce DPH

(dále jen „Provozovatel“)

uzavírají smlouvu o umístění zařízení, která upravuje práva a povinnosti smluvních stran při
umístění elektronického komunikačního zařízení (dále jen „smlouva“).

Článek I.**Předmět smlouvy**

1. Předmětem smlouvy je umístění zařízení Provozovatele na objektu základnové stanice Majitele č. PVDOB, SAC 9441 (dále jen „Objekt“), umístěném na pozemku parc. č. 1166 – ostatní plocha, zapsaném na LV č. 203 pro katastrální území Kelčice, obci Vranovice-Kelčice, vedeném Katastrálním úřadem pro Olomoucký kraj, Katastrální pracoviště Prostějov. Příslušnou nemovitost má Majitel Objektu v užívání na základě smlouvy s vlastníkem pozemku.
2. Majitel je jediným a výlučným vlastníkem Objektu.
3. Umístění zařízení Provozovatele je zachyceno v projektu, který je odsouhlasen Majitelem ke dni účinnosti smlouvy, a tvoří její nedílnou součást jako příloha č. 2.
4. Umístění zařízení musí být provedeno dle projektu odsouhlaseného Majitelem a musí respektovat platné technické normy, právní předpisy i oprávněné zájmy Majitele popř. dalších uživatelů Objektu, se kterými byl Provozovatel seznámen ke dni účinnosti

smlouvy, a/nebo bude seznámen v případě uzavření smlouvy podobného účelu mezi Majitelem a příslušným uživatelem.

5. Majitel umožní Provozovateli na části Objektu umístit a provozovat zařízení v rozsahu potřebném k plnění účelu smlouvy. Příslušná část Objektu určená k umístění a provozu zařízení Provozovatele je specifikována v příloze č. 2 smlouvy (dále jen „předmětné prostory“).
6. Majitel prohlašuje, že na předmětných prostorech neváznou žádná práva a povinnosti, které by mohly bránit jejich řádnému užívání dle smlouvy.
7. Předmětné prostory budou Provozovateli přístupné po nahlášení a dohodě o vstupu do Objektu kontaktní osobě Majitele: [REDACTED]

Článek II.

Účel smlouvy, umístění zařízení

Provozovatel může na předmětném prostoru instalovat a provozovat telekomunikační zařízení skládající se ze:

- 1 ks antény [REDACTED]
- 1 ks skříňového rozvaděče [REDACTED]
- kabelové trasy

(dále jen jako „zařízení“)

Přesná specifikace zařízení tvoří přílohu č. 3 smlouvy.

Zařízením Provozovatele je elektronické komunikační zařízení pro provoz veřejné komunikační sítě ve smyslu zákona č. 127/2005 Sb., o elektronických komunikacích a o změně některých souvisejících zákonů (dále jen „zákon o elektronických komunikacích“). Účelem umístění zařízení Provozovatele na Objektu Majitele je tak provoz komunikační sítě ve smyslu zákona o elektronických komunikacích.

Článek III.

Provozní režim zařízení

Zařízení Provozovatele pracuje v automatickém režimu bez obsluhy.

Článek IV.

Sjednaná doba pro umístění zařízení

Smlouva je uzavřena na dobu neurčitou, přičemž smlouva nabývá platnosti dnem podpisu obou smluvních stran a účinnosti dnem zveřejnění v registru smluv dle zákona č. 340/2015 Sb., o zvláštních podmínkách účinnosti některých smluv, uveřejňování těchto smluv a o registru smluv, ve znění pozdějších předpisů. Zveřejnění smlouvy provede Provozovatel.

Článek V.

Cena za umístění zařízení a úhrada za komplexní služby

1. Provozovatel se zavazuje uhradit Majiteli finanční plnění - cenu za umístění zařízení stanovenou po dohodě smluvních stran ve výši 22.500 Kč (slovy dvacetdvacítisícpětset) za rok.
2. V dohodnuté ceně za umístění zařízení nejsou zahrnuty náklady na poskytovanou elektrickou energii spotřebovanou zařízením. Provozovatel se zavazuje platit Majiteli úhradu nákladů na el. energii spotřebovanou pro provoz zařízení stanovenou jako násobek průměrného příkonu zařízení Provozovatele ve výši 0,01035 kW, průměrného počtu hodin a dní v daném kalendářním roce
($0,01035 \text{ kW} \times 24 \times 365 = 90,7 \text{ kWh/rok}$)
a průměrné ceny elektrické energie za 1 kWh odebírané Majitelem v daném odběrném místě, stanovené podle obdržených faktur od dodavatele elektrické energie za příslušné předchozí období v délce do jednoho roku počítané od příslušného dne a roku odpovídajícího dni a roku podpisu smlouvy (dále jen „Sazba“).
(průměrný roční příkon x Sazba = náklady v Kč za kalendářní rok)
Pro první kalendářní rok účinnosti smlouvy se tak Provozovatel zavazuje platit Majiteli paušální úhradu nákladů na el. energii ve výši 84,35 Kč (slovy osmdesátčtyřikoruntřicetpěthaléřů) za rok.
3. V souladu se zákonem o DPH v platném znění se k těmto částkám vždy připočte příslušná sazba DPH.
4. Cena za umístění zařízení a úhrada nákladů za poskytovanou el. energii je splatná ročně na základě daňového dokladu (dále jen „faktura“), který bude mít náležitosti daňového dokladu dle zákona č. 235/2004 Sb., o dani z přidané hodnoty, v platném znění, vystaveného Majitelem k 1. únoru příslušného kalendářního roku se lhůtou splatnosti 30 dnů. Za den zdanitelného plnění bude považován den vystavení faktury.
5. V případě, že počátek sjednané doby pro umístění zařízení Provozovatele v předmětných prostorách Majitele nastane jindy než 1. ledna, je Majitel oprávněn pro takový první kalendářní rok, v němž smlouva nabude účinnosti, vyfakturovat Provozovateli výhradně poměrnou část ceny za umístění zařízení a úhrady nákladů na el. energii za období od počátku sjednané doby pro umístění zařízení do konce kalendářního roku. V takovém případě se za den zdanitelného plnění považuje 30. den od počátku sjednané doby pro umístění zařízení.
6. Dnem uhrazení částek uvedených na fakturách se rozumí den jejich připsání na účet Majitele uvedený v záhlaví smlouvy, případně na jiný bankovní účet, který Majitel Provozovateli oznámí.
7. V případě prodloužení Provozovatele s platbou za umístění zařízení nebo el. energii z viny Provozovatele, uhradí Majiteli úrok z prodloužení v zákonem stanovené výši.
8. Majitel je oprávněn jednou ročně k 1. lednu upravit výši ceny za umístění zařízení dle přírůstku průměrného ročního indexu spotřebitelských cen (ISC) vyhlášeného Českým statistickým úřadem za předchozí kalendářní rok. Majitel upraví výši ceny za umístění zařízení na faktuře, kterou bude Provozovateli účtovat cenu za umístění zařízení za příslušný kalendářní rok v souladu s odst. 4 tohoto článku nebo v dodatečném daňovém dokladu – faktuře.

Článek VI.

Práva a povinnosti smluvních stran**A. Práva a povinnosti Provozovatele**

1. Provozovatel bude s předmětnými prostory řádně zacházet a bude dbát o jejich dobrý stav, zabrání jejich poškození, zejména svévolnému. Pokud přesto jeho činností nebo v důsledku instalace či údržby zařízení v předmětných prostorech dojde ke škodám na majetku Majitele či ke škodám, za které Majitel odpovídá třetím osobám, je Provozovatel povinen tyto škody a náklady Majitele v plné výši nahradit.
2. Provozovatel může využívat předmětné prostory pouze způsobem a v rozsahu, který je v souladu s článkem II. - Účel smlouvy, umístění zařízení. V případě, že Provozovatel bez souhlasu Majitele umístí na Objektu zařízení nad rozsah ujednaný v článku II. smlouvy, jde o podstatné porušení smlouvy a Majitel je oprávněn kromě možnosti ukončit tuto smlouvu jako celek dle článku VII., přerušit provoz jen takového zařízení Provozovatele, které je na Objektu umístěno, bez souhlasu Majitele a na náklady Provozovatele takové zařízení přemístit na jím zvolené místo, kde budou tato zařízení na náklad Provozovatele uložena (skladována) do doby jejich vyzvednutí Provozovatelem, s čímž Provozovatel vyslovuje svůj souhlas.
3. Všechny úpravy Objektu a předmětných prostor (jedná se zejména o jejich případné stavební úpravy nebo zásahy do jejich současné stavební dispozice, eventuálně změny v rozvodech inženýrských sítí), které vyžádá jejich přizpůsobení smluvenému účelu, musí být předem projednány mezi Majitelem a Provozovatelem, zachyceny v prováděcí projektové dokumentaci a vyžadují předchozí písemné schválení Majitelem. Zařízení, jeho umístění a veškeré s tím související úpravy budou respektovat platné technické normy, právní předpisy i oprávněné zájmy, potřeby a požadavky vlastníka pozemku popř. dalších uživatelů, se kterými bude Provozovatel seznámen. Provozovatel zajistí případné schválení prováděcí projektové dokumentace příslušnými orgány a vydání potřebných povolení k její realizaci, jakož i provedení veškerých prací, a to na vlastní náklady.
4. Provozovatel je povinen si samostatně a na vlastní náklady zajistit veškerá správní rozhodnutí a souhlasy orgánů státní správy a samosprávy potřebná k naplnění účelu smlouvy.
5. Provozovatel je oprávněn umožnit využívání předmětných prostor jiným subjektům pouze na základě předchozího písemného souhlasu Majitele.
6. Provozovatel je povinen v Objektu, kde je umístěno zařízení, zajišťovat péči o BOZP (bezpečnost a ochrana zdraví při práci) a PO (požární ochrany) podle platných předpisů a je odpovědný za škody, které vzniknou jeho činností.
7. Provozovatel je povinen provádět údržbu, revize a opravy zařízení na vlastní náklady.
8. Provozovatel je povinen ke dni ukončení doby umístění zařízení uvést Objekt, který sloužil pro umístění zařízení, včetně předmětných prostor do původního stavu, pokud se smluvní strany nedohodnou písemně jinak.
9. Provozovatel je povinen předat a aktualizovat Majiteli seznam osob oprávněných ke vstupu do předmětných prostor za účelem provedení instalace, oprav a údržby zařízení.
10. Provozovatel je povinen řádně hradit Majiteli všechny úhrady touto smlouvou sjednané.

11. Provozovatel se zavazuje, že nebude zasahovat do jiného než svého zařízení bez souhlasu Majitele. Při porušení uvedené povinnosti může Majitel odstoupit od smlouvy s okamžitou platností a účinností.
12. Úpravy Objektu, které budou mít charakter technického zhodnocení ve smyslu § 33 zákona č. 586/1992 Sb., o daních z příjmů, ve znění pozdějších předpisů (dále jen „ZDP“), pořízené Provozovatelem bude po dobu trvání smlouvy odepisovat Provozovatel. V souladu § 28 odst. 3 ZDP (případně v souladu s novým obdobným ustanovením platných právních předpisů) Majitel nezvýší vstupní cenu Objektu o hodnotu těchto úprav.
13. Provozovatel je povinen upozornit Majitele na všechna zjištěná nebezpečí a závady, která mohou vést ke vzniku škod Majiteli. Stejnou povinnost má i Majitel vůči Provozovateli ohledně škod hrozících Provozovateli. V případě, že upozorněná strana nebezpečí a závady bez zbytečného odkladu neodstraní, je ohrožená strana oprávněna odstranit nebezpečí a závady na náklady strany v prodlení.
14. Provozovatel odpovídá za bezpečnost práce a požární ochranu při montáži, údržbě a provozu zařízení. Stejnou povinnost má i Majitel ohledně Objektu a svého zařízení.
15. Provozovatel odpovídá za to, že provoz zařízení nebude žádným způsobem narušovat provoz jakéhokoli zařízení Majitele či třetích osob, které svá zařízení umístily na Objektu se souhlasem Majitele. Pokud by zařízení Provozovatele přesto způsobila takový zásah, Provozovatel se zavazuje odstranit takový zásah neprodleně, nejdéle však do 24 hodin po obdržení žádosti Majitele.
16. Provozovatel je oprávněn přizpůsobovat zařízení danému stavu techniky a jeho potřebám a změnit ji zcela nebo částečně, pokud se tím nerozšiřuje rozsah umístění zařízení dle článku II. smlouvy. O tom bude předběžně informovat Majitele, který si vyhrazuje právo se změnou zařízení nesouhlasit. V případě takového nesouhlasu není Provozovatel oprávněn změnu zařízení provést.
17. Provozovatel odpovídá za veškerou škodu způsobenou na předmětných prostorech v důsledku instalace, provozu, údržby nebo odstranění zařízení Provozovatele.

B. Práva a povinnosti Majitele objektu

1. Majitel předá Provozovateli předmětné prostory ve stavu způsobilém ke smluvenému účelu užívání.
2. Majitel je povinen udržovat předmětné prostory ve stavu způsobilém k smluvenému užívání.

Článek VII.

Skončení sjednané doby pro umístění zařízení

1. Smlouvu je možné vypovědět písemnou výpovědí doručenou druhé smluvní straně, a to z jakéhokoliv důvodu nebo bez uvedení důvodu, s výpovědní lhůtou 3 měsíce, která počne běžet od prvního dne měsíce následujícího po měsíci, ve kterém byla výpověď doručena druhé smluvní straně.
2. Od smlouvy lze písemně odstoupit s okamžitou účinností (která nastane doručením oznámení o odstoupení druhé straně) z následujících důvodů:

A. Majitel může od smlouvy odstoupit pokud:

- Provozovatel užívá předmětné prostory v rozporu s účelem nebo podmínkami smlouvy;
 - Provozovatel podstatným způsobem porušuje své povinnosti vyplývající z článku VI.;
 - Ztratí-li Provozovatel způsobilost k provozování činnosti, která je účelem smlouvy;
 - Provozovatel je v prodlení s platbou úhrady za umístění zařízení či úhrady nákladů na el. energii spotřebovanou pro provoz zařízení po uplynutí 15 dní ode dne doručení písemného upozornění Majitele. Písemné upozornění je Majitel oprávněn zaslat Provozovateli po marném uplynutí dne splatnosti uvedených plateb.
- B. Provozovatel může od smlouvy odstoupit pokud:
- Předmětné prostory se stanou bez zavinění Provozovatele nezpůsobilé ke smluvenému účelu užívání;
 - Majitel podstatným způsobem porušuje své povinnosti vyplývající z článku VI.;
3. V případě, že dojde k ukončení smluvního vztahu mezi Majitelem a vlastníkem pozemku, bude smlouva ukončena na základě oznámení Majitele o této skutečnosti ke dni skončení popsaného smluvního vztahu mezi Majitelem a vlastníkem pozemku.
4. Smlouva zaniká zánikem předmětných prostor nebo zánikem Provozovatele bez právního nástupce.

Článek VIII.

Změna smluvních stran a převod práv a povinností

Práva a povinnosti vyplývající ze smlouvy v plném rozsahu přecházejí na případné právní nástupce obou smluvních stran.

Článek IX.

Vypořádání při ukončení sjednané doby umístění zařízení

Při ukončení smlouvy je Provozovatel povinen uvolnit Objekt a předmětné prostory a vrátit je Majiteli ve stavu, v jakém je převzal a jak byly popsány v předávacím protokolu, s přihlédnutím k jejich běžnému opotřebení. Finanční vypořádání vzájemných závazků (popřípadě vrácení alikvotní části předplacené úhrady za umístění zařízení či úhrady za el. energii) bude provedeno do 60 kalendářních dnů ode dne ukončení smlouvy. V případě porušení jakékoliv povinnosti Provozovatele dle tohoto článku vzniká Majiteli nárok na smluvní pokutu ve výši 2.000 Kč za každý den, po který byl Provozovatel se splněním své povinnosti v prodlení. Nárokem na smluvní pokutu není dotčen nárok na náhradu škody.

Majitel a Provozovatel se výslovně dohodli, že v případě, že Provozovatel při ukončení smlouvy neodstraní své zařízení ani přes písemnou výzvu Majitele, je Majitel oprávněn, na náklady Provozovatele, přerušit provoz zařízení Provozovatele, vyklidit předmětné prostory a všechny movité věci Provozovatele umístěné v předmětných prostorách přemístit na jím zvolené místo, kde budou tyto věci na náklad Provozovatele uloženy (skladovány) do doby jejich vyzvednutí Provozovatelem.

Článek X.
Oznámení

Smluvní strany se dohodly, že všechna oznámení, vyznění, výpověď smlouvy, odstoupení od smlouvy či jiné dokumenty určené v souvislosti s touto smlouvou druhé smluvní straně, budou písemné a druhé smluvní straně prokazatelně doručeny. V pochybnostech se má za to, že byly druhé straně doručeny třetí den po jejich prokazatelném odevzdání k přepravě provozovateli poštovních služeb. Každá Smluvní strana může změnit svoji doručovací adresu, jestliže toto písemně oznámí druhé Smluvní straně alespoň 15 dní předem před takovou změnou ve smyslu ustanovení tohoto odstavce. Všechna oznámení budou zasílána na následující adresy:

Provozovatel: Krajské ředitelství policie Olomouckého kraje

k rukám:

tel.:

email:



Majitel: Vodafone Czech Republic a.s.

Náměstí Junkových 2808/2

155 00 Praha 5

k rukám:



Článek XI.
Důvěrnost informací

1. Každá smluvní strana se vůči druhé smluvní straně zavazuje, že vynaloží přiměřené úsilí na to, aby zajistila, že s jakýmkoliv získanými informacemi, souvisejícími s druhou smluvní stranou nebo s transakcemi zamýšlenými touto smlouvou, jež nebudou veřejně známé a dostupné (jinak, než že dojde k porušení smlouvy), bude zacházet jako s důvěrnými informacemi a nesdělí je žádné třetí straně s výjimkou případů, kdy k tomu bude mít písemný souhlas druhé smluvní strany nebo když tak budou požadovat právní předpisy nebo příslušné zákonem stanovené orgány.
2. Žádná ze smluvních stran bez předchozího písemného souhlasu druhé smluvní strany neučiní žádné prohlášení týkající se smlouvy, záležitostí v ní uvedených či záležitostí se smlouvou jakkoliv souvisejících, s výjimkou prohlášení požadovaných právními předpisy, touto smlouvou nebo jakýmkoliv jiným kompetentním zákonem stanoveným orgánem.
3. Závazek zachování důvěrnosti informací jsou strany povinny zachovávat po dobu trvání smlouvy a zároveň i po ukončení účinnosti smlouvy, a to po dobu, po kterou nebudou tyto informace veřejně známé.
4. Platí však, že bez předchozího písemného souhlasu může smluvní strana dát obsah a informace k dispozici svým zaměstnancům v rozsahu přiměřeně nezbytném k plnění výsledků jednání a případných uzavřených dohod s tím, že takové zaměstnance zaváže plněním ustanovení tohoto článku.
5. Smluvní strana, jež tuto povinnost prokazatelně porušila, je povinna zaplatit druhé smluvní straně smluvní pokutu ve výši 50.000 Kč.

Článek XII.

Platnost a účinnost smlouvy

Smlouva nabývá platnosti dnem jejího podpisu oběma smluvními stranami a účinnosti dnem zveřejnění v registru smluv dle článku IV. smlouvy.

Článek XIII.

Ostatní ujednání


1. Práva a povinnosti smlouvou výslovně neupravené se řídí příslušnými ustanoveními českého právního řádu.
2. Změny a dodatky smlouvy lze činit pouze písemnou formou po vzájemné dohodě obou smluvních stran.
3. Strany se zavazují řešit spory vzniklé v souvislosti s touto smlouvou především smírnou cestou. Spory, jež nebude možné v krátké době vyřešit smírem, budou řešeny věcně a místně příslušným soudem v České republice.
4. Pokud jakýkoli závazek dle smlouvy nebo kterékoli ustanovení smlouvy je nebo se stane neplatným či nevymahatelným, nebude to mít vliv na platnost a vymahatelnost ostatních závazků a ustanovení dle smlouvy a smluvní strany se zavazují takovýto neplatný nebo nevymahatelný závazek či ustanovení nahradit novým, platným a vymahatelným závazkem, nebo ustanovením, jehož předmět bude nejlépe odpovídat předmětu a ekonomickému účelu původního závazku či ustanovení, a to do 30 dnů ode dne, kdy jedna ze stran druhou stranu k takovému nahrazení vyzve.
5. Peněžité pohledávky za služby dle smlouvy může Majitel postoupit na třetí osobu; ostatní práva a závazky vyplývající ze smlouvy nemůže žádná ze smluvních stran postoupit bez předchozího písemného souhlasu druhé smluvní strany.
6. Smlouva tvoří úplnou dohodu mezi smluvními stranami v záležitostech smlouvou upravených.
7. Provozovatel je dále povinen splnit podmínky Majitele obsažené ve Vyjádření zn. KŘPOK/IPP/27/9/2018/PVDOB ze dne 27. 9. 2018 ke sdílení základnové stanice sítě elektronických komunikací vztahujícího se k výše uvedené lokalitě, pokud nebyly nahrazeny smlouvou.
8. Poruší-li některá ze smluvních stran povinnost z tohoto závazkového vztahu a druhé straně vznikne tímto škoda, vzniká straně poškozené nárok na náhradu škody. Smluvní strany výslovně prohlašují a potvrzují, že Majitel není odpovědný za jakékoliv škody na zdraví či jiné škody vzniklé činností nebo v souvislosti s činností Provozovatele třetím stranám a/nebo jeho zaměstnancům či jiným pracovníkům pohybujícím se na Objektu nebo v jeho blízkosti. Provozovatel je odpovědný rovněž za škodu vzniklou Majiteli a/nebo majiteli pozemku, která byla způsobena na Objektu a/nebo na pozemku v důsledku nebo v souvislosti s činností zaměstnanců, pracovníků či osob jinak činných pro Provozovatele.
9. Strany berou na vědomí, že dodržování platné právní úpravy vztahující se k úplatkářství a korupci je věcí zásadního významu. Každá smluvní strana (včetně každé fyzické osoby nebo právnické osoby, od smluvní strany odlišné, pokud jejím prostřednictvím poskytuje jedna nebo druhá smluvní strana plnění podle smlouvy nebo v souvislosti s touto smlouvou) musí jednat v souladu se všemi platnými právními předpisy a nesmí uplácet, přijímat úplatky, podplácet, ani tolerovat či umožnit žádnou jinou formu úplatkářství nebo korupce.

10. Smlouva je vyhotovena ve čtyřech vyhotoveních v českém jazyce, přičemž každá smluvní strana obdrží dvě vyhotovení smlouvy.
11. Smluvní strany prohlašují, že si smlouvu přečetly dříve, než ji podepsaly, že byla uzavřena svobodně, vážně, určitě a srozumitelně, nikoliv v tísní nebo za nápadně nevýhodných podmínek, přičemž určitost a svobodná vůle se potvrzují níže uvedenými podpisy.

Přílohy:


Příloha č. 1: 

Příloha č. 2: Souhlas s umístěním zařízení na věži Majitele včetně situačního plánu umístění

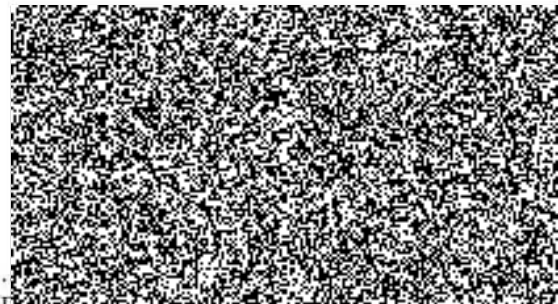
Příloha č. 3: Specifikace zařízení 

V Praze dne 9.7.2019

V Olomouci dne 19.06.2019



Majitel



Provozovatel

POVĚŘENÍ

Vodafone Czech Republic a.s., se sídlem náměstí
Junkových 2808/2, 155 00 Praha 5, IČO: 257 88 001,
společnost zapsaná v obchodním rejstříku vedeném
Městským soudem v Praze, oddíl B, vložka 6064,

(dále jen „Společnost“),

tímto pověřuje

AUTHORIZATION

Vodafone Czech Republic a.s., with the registered office at
náměstí Junkových 2808/2, 155 00 Praha 5, Corporate ID
Number 257 88 001, entered in the Commercial Register with
the Prague Municipal Court, Section B, Insert 6064,

hereby authorizes

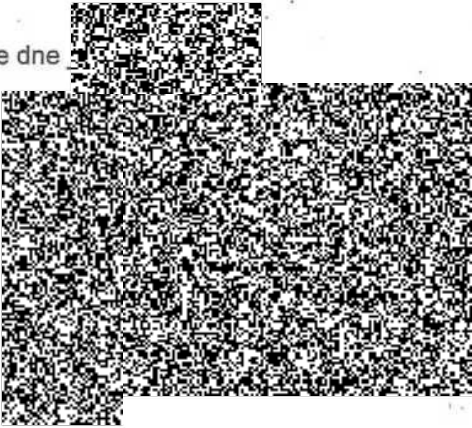
Pověřený Zaměstnanec je ve výše uvedeném rozsahu a
po výše uvedené dobu oprávněn a pověřen jednat
jménem Společnosti samostatně.

The authorized Employee is entitled and authorized to act on
behalf of the Company independently in the above-described
extent and for the above-specified period of time.

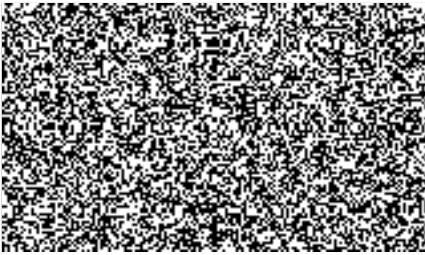
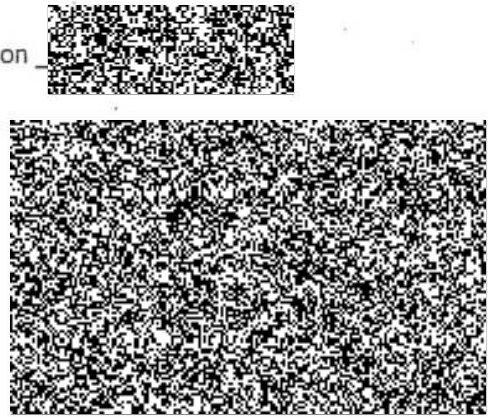
Toto pověření je vyhotoveno v českém a anglickém jazyce. V případě rozporů mezi českou a anglickou verzí má přednost česká verze.

This Authorization is drafted in Czech and English language. In case of discrepancies between the Czech and the English version the Czech version shall prevail.

V Praze dne



In Prague on



PROHLÁŠENÍ O PRAVOSTI PODPISU NA LISTINĚ NESEPSANÉ ADVOKÁTEM

Běžné číslo knihy o prohlášeních o pravosti podpisu

Podepsaný advokát tímto prohlášením o pravosti podpisu prohlašuje, že údaje uvedené v této listině jsou správné a pravdivé a neodporují právním předpisům.

V Praze, dne



KRAJSKÉ ŘEDITELSTVÍ POLICIE OLOMOUCKÉHO KRAJE



Naše zn.: KRPOK/IPP/27/9/2018/PVDOB




V Praze 27.9.2018

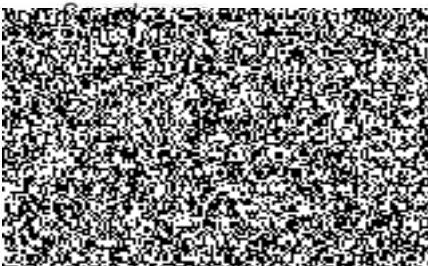
Věc: souhlas s umístěním zařízení na věži VF

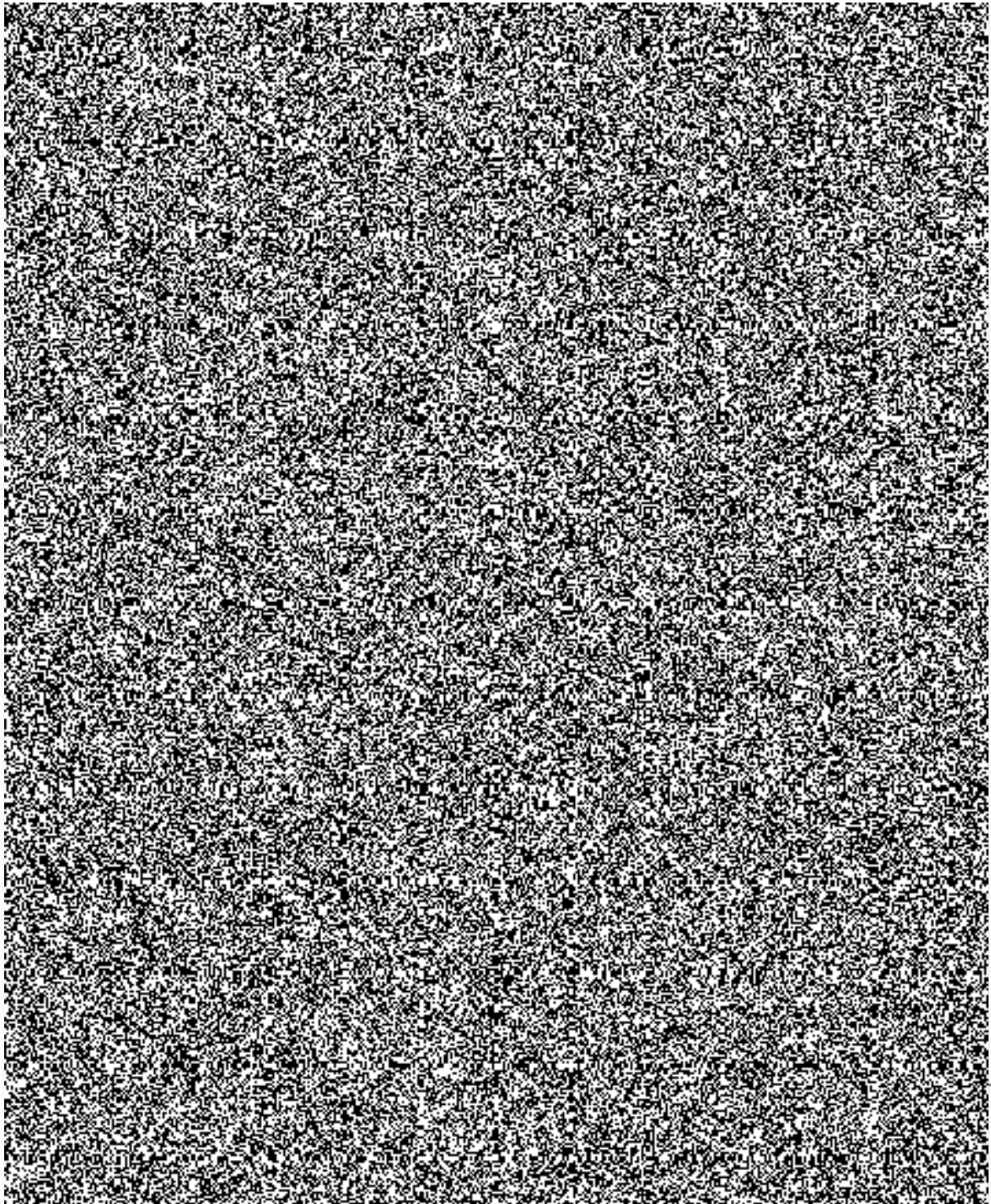
na základě prověření Vaší žádosti sdělujeme, že společnost Vodafone Czech Republic a.s., se sídlem náměstí Junkových 2, Praha 5, 155 00, IČ: 25788001 **souhlasí** s umístěním zařízení Krajského ředitelství policie olomouckého kraje na stožáru VF v lokalitě:

Dobrochov, Dobrochov, 79807
(ozn. VF: PVDOB, SAC: 9441)

Souhlas je udělován za těchto podmínek:

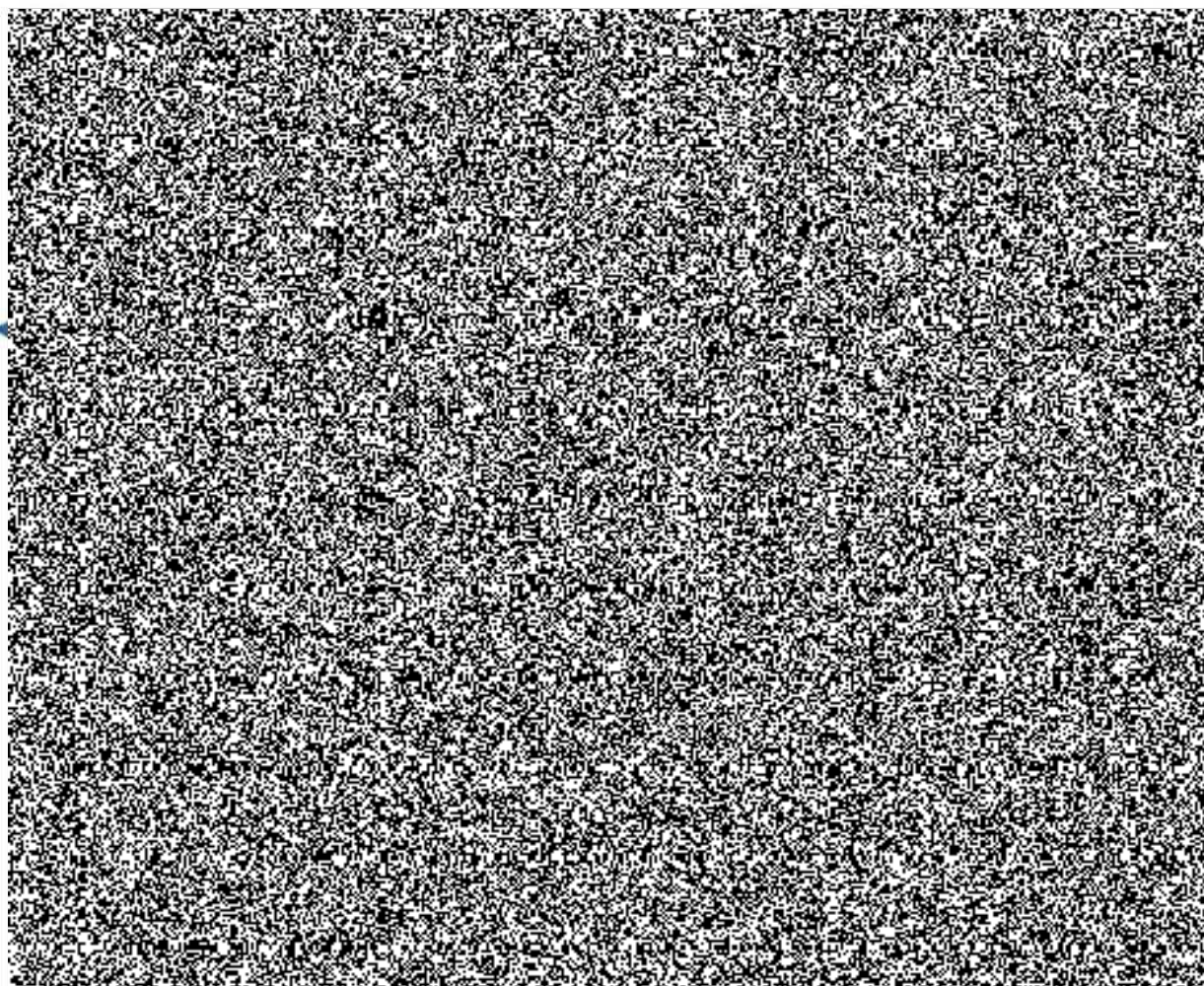
1. technologie bude umístěna dle předloženého zákresu,
2. instalací a provozem Vašeho zařízení nesmí dojít k poškození, rušení či omezení provozu našeho zařízení, konstrukcí ani kabelových tras a zároveň nesmí dojít k omezení bezpečného přístupu k našemu zařízení ani jeho servisu. Pokud by k tomu došlo a nebude možné toto vyřešit úpravou Vašeho zařízení, bude ukončen provoz Vašeho zařízení,
3. musí být dodrženy všechny související ČSN a předpisy BOZP,
4. napájení zařízení bude řešeno podružným odběrem od společnosti VF CZ a.s., napojení 10B/1 z fáze L3 (žadatel provede osazení samostatným odpočtovým elektroměrem,
5. technologie, elektroměr a jistič žadatele budou označeny štítkem se jménem žadatele,
6. budou zajištěna veškerá další potřebná vyjádření včetně majitele pozemku a případných dalších operátorů,
7. 
8. 
9. 
 - revizní zpráva elektroinstalace
 - hygienická zpráva
10. v případě jakýchkoliv plánovaných změn v umístění technologie žadatele, musí žadatel znovu požádat VF o souhlas s každou takovou změnou,
11. platnost tohoto vyjádření je jeden rok od data vydání.

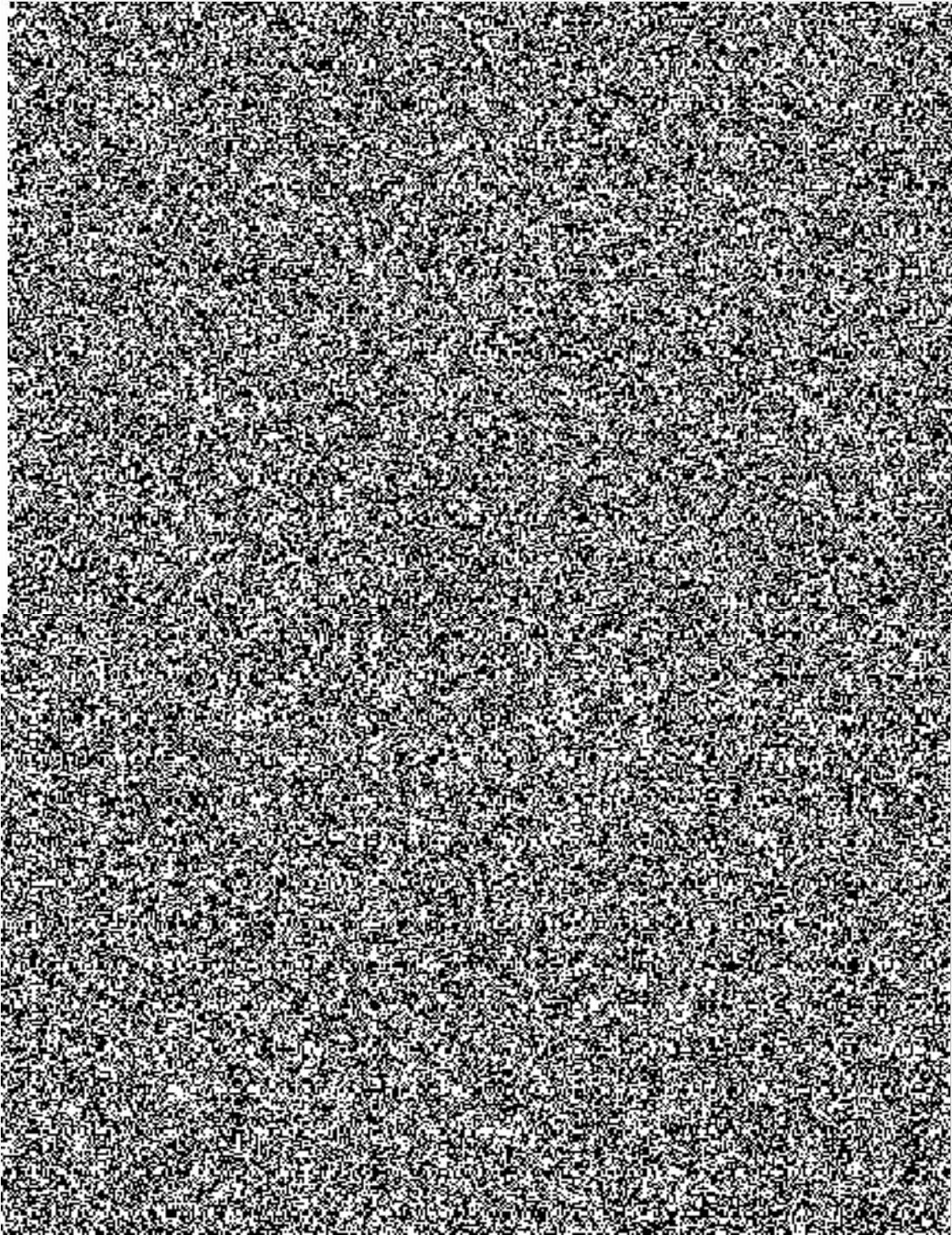




121

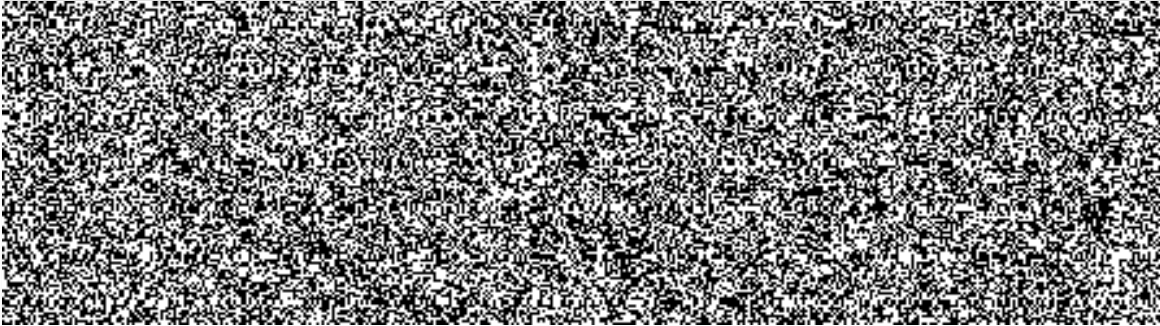






Prohlášení o příkonu a spotřebě umístěného zařízení

Použitá zařízení:



Rozměry:



Spotřeba elektrické energie:



 o shodě v souladu s ustanovením
nařízení vlády č. 426/2000 Sb., kterým se stanoví technické požadavky na rádiová a
telekomunikační koncová zařízení.

V Olomouci dne 25.2.2010

