

SMLOUVA O DÍLO

č. 12/1/956422/2019/6
.....

Lesy České republiky, s. p.

IČO: 42196451

DIČ: CZ42196451

sídlo: Přemyslova 1106/19, Nový Hradec Králové, 500 08 Hradec Králové,

zapsán v obchodním rejstříku u Krajského soudu Hradec Králové, oddíl A XII, vložka 540

statutární orgán: Ing. Josef Vojáček, generální ředitel,

zastoupené na základě pověření dle směrnice 2/2019 Podpisový řád [redacted], vedoucí Správy toků – oblast povodí Ohře

ve věcech technických jedná: [redacted] vedoucí ST

číslo telefonu: [redacted], e-mail: [redacted]

[redacted], správce toku,

číslo telefonu: [redacted], e-mail: [redacted]

[redacted], referent pro provozní činnosti – TDS,

číslo telefonu: [redacted], e-mail: [redacted]

bankovní spojení: [redacted]

číslo účtu: [redacted]

(dále jen „objednatel“)

a

NDCon s.r.o.

sídlo: Zlatnická 10/1582, 110 00 Praha 1

IČO: 64939511

DIČ: CZ64939511

zapsán v obchodním rejstříku u Městského soudu v Praze, oddíl C, vložka 42028

statutární orgán: [redacted], jednatel

zastoupený: [redacted]

číslo telefonu: [redacted] e-mail: [redacted]

bankovní spojení: [redacted]

číslo účtu: [redacted]

(dále jen „zhotovitel“)

uzavírají a tímto uzavřeli podle § 2586 a násl. zákona č. 89/2012 Sb., občanský zákoník, v rozhodném znění, tuto

smlouvu o dílo

I.

Předmět smlouvy

1. Předmětem této smlouvy jsou závazky zhotovitele:

1.1. Vypracovat pro objednatele na vlastní nebezpečí a odpovědnost projektovou dokumentaci:

Projektová dokumentace pro ohlášení a provádění stavby:

„Folgenský potok, ř. km 0,180 - přehrážka“; dále jen „projektová dokumentace“;

na vodním toku: Folgenský potok,
IDVT: 10236815,
katastrální území: Dobrná

číslo hydrologického pořadí: 1-14-03-101
ř. km: 0,180

vše za podmínek stanovených příslušnými právními předpisy a technickými normami, zadávacím řízením, správními akty a touto smlouvou.

- 1.2. Provádět autorský dozor projektanta nad souladem prováděné stavby s ověřenou (schválenou) projektovou dokumentací.
2. Projektová činnost bude provedena podle ustanovení § 159 zákona č. 183/2006 Sb., v účinném znění s odpovědností projektanta uvedeným ustanovením upravenou.
3. Rozsah, obsah a postup zpracování projektové dokumentace je dán vyhláškou č. 499/2006 Sb., o dokumentaci staveb; vyhláškou č. 503/2006 Sb., o podrobnější úpravě územního rozhodování, územního opatření a stavebního řádu; vyhláškou č. 432/2001 Sb., o dokladech žádosti o rozhodnutí nebo vyjádření a o náležitostech povolení, souhlasů a vyjádření vodoprávního úřadu; touto smlouvou včetně zadávacího listu projekčních prací, který je přílohou č. 1 této smlouvy. Projektová dokumentace pro ohlášení a provádění stavby bude zpracována minimálně v rozsahu a obsahu dokumentace pro provádění stavby a dokumentace skutečného provedení stavby.
4. Projektová dokumentace bude splňovat technické požadavky dle vyhlášky č. 590/2002 Sb., o technických požadavcích pro vodní díla, dále dle vyhlášky č. 433/2001 Sb., kterou se stanoví technické požadavky pro stavby pro plnění funkcí lesa a vyhlášky č. 268/2009 Sb., o technických požadavcích na stavby.
5. Projektová dokumentace bude zpracována v podrobnostech umožňujících zadání a provádění stavby (dle zákona č. 134/2016 Sb., o zadávání veřejných zakázek a dle vyhlášky č. 169/2016 Sb., o stanovení rozsahu dokumentace veřejné zakázky na stavební práce a soupisu stavebních prací, dodávek a služeb s výkazem výměr, v účinných zněních).
6. Nedílnou součástí závazků zhotovitele dle této smlouvy je též zajištění všech podkladů, průzkumů a zkoušek potřebných pro zpracování projektové dokumentace v rozsahu nezbytném pro řádnou a oprávněnou realizaci stavby. Zejména se jedná o:
 - geodetické práce,
 - podklady pro majetkoprávní vztahy – zaměření stavby v zájmovém úseku na podkladu katastrální mapy s uvedením požadovaných maximálních záborů pozemků pro účely trvalých a dočasných záborů (přehrážka, spadiště, přístupy, manipulační plochy, výkopové práce apod.) včetně seznamu pobřežníků
 - aktuální údaje Českého hydrometeorologického ústavu,
 - povodňový plán stavby
 - plán BOZP zpracovaný koordinátorem BOZP
 - provedení rozborů sedimentů/zeminZajištění odběru a rozboru dle příslušných norem a platné legislativy. Součástí bude rovněž komentář k vyhodnocení testovaného vzorku a možnostech nakládání vyplývajících z výsledků rozborů, dále posouzení, zda se jedná o odpad či nikoli, případné zařazení odpadu dle katalogu odpadů a zajištění (vyhotovení) základního popisu odpadu v souladu se zákonem č. 185/2009 Sb. o odpadech. V případě, že budou překročeny limitní hodnoty testovaných vzorků v základním rozboru, bude dohodnut další postup s možností zadání dodatečných rozborů na náklady objednatele (množství odebraného vzorku musí umožnit případný dodatečný rozbor, včetně nezbytně nutné doby pro archivaci - např. rozborů pro požadovanou třídu vyluhovatelnosti odpadů).
Požadované rozborů:
 - sediment na povrch terénu: rozbor sedimentu dle vyhlášky č. 294/2005 Sb. o podmínkách ukládání odpadů na skládky a jejich využívání na povrchu terénu, příloha č. 10, tabulka č. 10.3. a 10.2.,
 - zemina na povrch terénu: rozbor zemin dle vyhlášky č. 294/2005 Sb. o podmínkách ukládání odpadů na skládky a jejich využívání na povrchu terénu, příloha č. 10, tabulka č. 10.1. a 10.2.,

- při dodržení limitů stanovených v příloze č. 10 k vyhlášce č. 294/2005 Sb. bude zhotovitelem zajištěno projednání s lesní správou, správou CHKO a orgánem státní správy lesa k účelnému využití přebytečné zeminy (sedimentů a výkopků) na lesních pozemcích (např. zemník, terénní deprese apod. – lokalita bude navržena zhotovitelem ve spolupráci s lesní správou a správou CHKO).

PD bude obsahovat protokol o odběru vzorků, laboratorní výsledky požadovaných rozborů a vyhodnocení zjištěných výsledků ve vztahu na následné nakládání s odpadem v souladu s platnou legislativou (vše bude zajištěno oprávněnou osobou a akreditovanou laboratoří).

7. Nedílnou součástí závazků zhotovitele dle této smlouvy je rovněž osobní projednání projektované stavby se všemi dotčenými vlastníky a uživateli nemovitostí, s dotčenými orgány státní správy, se samosprávou, s vlastníky či správci inženýrských sítí a komunikací a s dalšími fyzickými a právními osobami dotčenými stavbou nebo jejím prováděním, a to včetně vypořádání jejich připomínek.
8. Zhotovitel též zajistí veškeré doklady potřebné pro vydání stavebního ohlášení a pro realizaci stavby.
9. Zhotovitel prohlašuje, že je seznámen se všemi údaji potřebnými pro řádné provedení díla a že se před podpisem této smlouvy seznámil s povahou budoucího staveniště.
10. Autorský dozor bude prováděn formou kontrolní činnosti projektanta na stavbě – účasti autorizované osoby na stavbě dle potřeb objednatele (zpravidla při kontrolních dnech, kontrolních prohlídkách stavby, při předání a převzetí staveniště stavby, při předání a převzetí zhotovené stavby apod.). V rámci výkonu autorského dozoru dle této smlouvy bude zhotovitel kontrolovat soulad prováděné stavby s jím zhotovenou, ověřenou (schválenou) projektovou dokumentací, se stavebním povolením (územním rozhodnutím), jakož i s dalšími právními akty a vyjádřeními, které jsou pro realizaci stavby závazné a s nimiž byl objednatelem seznámen nebo s nimiž se seznámil v průběhu realizace této smlouvy; zjištění učiněná při této činnosti zhotovitel neprodleně zaznamená ve stavebním deníku, a to včetně svých návrhů a požadavků. Zhotovitel se ve stavebním deníku vždy vyjádří ke všem zápisům, které mohou mít vliv na shora uvedený soulad, a to formou jejich odsouhlasení, nesouhlasu nebo návrhu úprav dalšího postupu. K výkonu činnosti autorského dozoru bude zhotovitel vyzván objednatelem, a to alespoň 5 dní předem. Zhotovitel je povinen učinit úkon autorského dozoru v době objednatelem stanovené, byl-li k němu dle předchozí věty včas vyzván.
11. Projektová dokumentace bude vyhotovena v množství:
pro stavební ohlášení a pro provádění stavby: **6 ks paré,**
a 2x v elektronické podobě (needitovatelné – formát pdf., editovatelné - formát docx. xlsx., zaměření – formát dwg. dgn. txt)

II.

Doba plnění

1. Zahájení prací na projektové dokumentaci: **předpoklad 01.08.2019**

Dílo (projektová dokumentace) bude provedeno (dokončeno a předáno) nejpozději do: **31.07.2020**

Projektová dokumentace pro ohlášení a provádění stavby: 31.07.2020

a) zajištění podkladů pro návrh technického řešení (rozborů sedimentů a zemin dle vyhlášky 294/2005 Sb., geodetické podklady, data ČHMÚ), návrh technického řešení (včetně návrhu rozsahu záborů pozemků), projednání návrhu s vlastníky dotčených pozemků a staveb, orgánů a organizací (např. obec, LS, SCHKO, orgán státní správy lesa apod.) a zajištění jejich vyjádření pro realizaci stavby (ukládání přebytečné využitelné zeminy a sedimentů) – termín do 31.10.2019

b) dokončení technického návrhu včetně stanovení přesného – maximálního rozsahu záborů pozemků a uzavření všech potřebných „smluv – souhlas s údržbou a opravou“ pro potřeby dočasných záborů (přístupy, manipulační plochy apod.) – termín do 31.03.2020

c) zpracování dokumentace pro ohlášení a pro provádění stavby – termín do 31.07.2020

2. Dílo (jeho část) je provedeno, je-li způsobilé sloužit svému účelu a nevykazuje-li vady. Dílo (jeho část) má vadu, neodpovídá-li smlouvě. Objednatel není povinen převzít dílo (jeho část) vykazující závažné zjevné vady, popřípadě dílo (jeho část) nezpůsobilé sloužit svému účelu. Pokud zhotovitel připraví práce k odevzdání před sjednaným termínem, zavazuje se objednatel převzít je i v nabídnuté zkrácené lhůtě.
3. Autorský dozor bude zhotovitelem poskytován od předání a převzetí staveniště stavby, po dobu provádění stavby, jež je předmětem projektové dokumentace, a to do okamžiku vydání kolaudačního souhlasu, resp. oprávněného zahájení užívání stavby, jež je předmětem projektové dokumentace. Není-li kolaudační souhlas požadován, končí činnost autorského dozoru převzetím dokončené stavby objednatel.

III.

Cena za dílo a platební podmínky

1. Za řádně provedené dílo - projektovou dokumentaci dle čl. I. odst. 1.1. této smlouvy náleží zhotoviteli cena za dílo v celkové výši **254 700,- Kč bez DPH**, slovy dvěstěpadesátčtyřicícemsetkorunčeských bez DPH.

1.1. Z celkové ceny činí cena za dílčí plnění dle čl. II odst. 1:

- a) 75 200,- Kč bez DPH
- b) 83 000,- Kč bez DPH
- c) 96 500,- Kč bez DPH

1.2. Právo na zaplacení ceny za dílo (dílčí plnění) vzniká zhotoviteli vystavením potvrzení objednatel o kontrole provedeného díla (dílčího plnění), které nevykazuje zjevné vady. Uplatní-li objednatel v přiměřené lhůtě od převzetí díla v potvrzení o kontrole provedeného díla (dílčího plnění) zjevné vady, vzniká zhotoviteli právo na zaplacení ceny díla (dílčího plnění) až po odstranění těchto vad.

1.3. V případech, že zhotovitel je plátcem DPH, bude k ceně připočtena DPH ve výši dle příslušného právního předpisu.

1.4. Uvedená cena za dílo zahrnuje veškeré náklady zhotovitele na provedení díla – projektové dokumentace a poskytnutí všech práv a plnění dle této smlouvy, s výjimkou výkonu autorského dozoru (cena je stanovena bez autorského dozoru).

2. Za vykonaný autorský dozor se sjednává smluvní cena a to jako sazba za účast na stavbě. Sazba za účast na stavbě činí **5 000,- Kč bez DPH** (k této částce bude připočtena DPH ve výši dle příslušného právního předpisu – v případě, že je zhotovitel plátcem DPH) za jednu účast zhotovitele na stavbě. V rámci této sazby je zahrnuta odměna za kontrolní činnost vykonanou zhotovitelem dle čl. I, odst. 10 v průběhu jednoho kalendářního dne a náhrada veškerých nákladů zhotovitele s takovou činností spojených, včetně nákladů na cestovné, stravné a případné ubytování.
3. Zálohy objednatel neposkytuje.
4. Cena za dílo (dílčí plnění) dle odstavce 1 bude zhotoviteli uhrazena na základě řádných daňových dokladů (faktur), vystavených zhotovitelem po dokončení díla (jednotlivých dílčích plnění) zhotovitelem a jejich převzetí objednatel, stvrzeným protokoly dle čl. III odst. 1.2 a čl. V. odst. 3 této smlouvy, a doručených objednateli ve třech vyhotoveních na adresu LČR s.p., Správa toků – oblast povodí Ohře, Dr. Vrbenského 2874/1, 415 01 Teplice.

Dílčími plněními se ve smyslu předchozí věty rozumí členění dle článku II., odst. 1.

5. Cena za řádně vykonaný autorský dozor dle odstavce 2 bude objednatel zhotoviteli hrazena vždy za všechny úkony výkonu autorského dozoru v období jednoho kalendářního měsíce, jež se považují za jedno dílčí zdanitelné plnění ve smyslu příslušných právních předpisů, a to na základě faktury (daňového dokladu) vystaveného zhotovitelem po uplynutí kalendářního měsíce, za nějž cena náleží, nejpozději do 15. dne kalendářního měsíce po takovém kalendářním měsíci následujícího, doručeného objednateli.
6. Splatnost faktur je 21 dní ode dne jejího doručení smluvní straně.
7. Objednatel je oprávněn zhotovitelem vystavenou fakturu vrátit bez proplacení, jestliže vyúčtování nevyhovuje stanoveným požadavkům, zejména pak:
 - jestliže faktura neobsahuje všechny náležitosti daňového dokladu nebo náležitosti dle této smlouvy,
 - nebyly-li vyúčtované práce provedeny, vykazují-li vady, nebo jsou-li účtovány neoprávněně.

IV.

Další práva a povinnosti smluvních stran

1. Projektovou dokumentaci vypracuje autorizovaná osoba v oboru stavby vodního hospodářství a krajinného inženýrství [REDAKCE], tel. [REDAKCE], e-mail: [REDAKCE]
2. Zhotovitel projedná návrh technického řešení stavby na výrobních výborech, které s dostatečným předstihem svolá v průběhu zpracování projektové dokumentace, za účasti objednatele a dalších zúčastněných stran dotčených stavbou. Zápisy z výrobních výborů budou součástí dokladové části projektové dokumentace.
3. Zhotovitel se zavazuje provést odborný výklad v dokumentační komisi objednatele.
 - 3.1. Zhotovitel poskytne pro jednání dokumentační komise, konané v průběhu zpracování PD, potřebné podklady (např. fotodokumentaci, textové části a výkresy v elektronické podobě – formát pdf.) v termínu minimálně 7 dní předem (před konáním DK).
 - 3.2. Zhotovitel PD předloží objednateli pro účely dokumentační komise konané před odevzdáním díla 2 kompletní paré projektové dokumentace v tištěné podobě a její elektronickou verzi v termínu nejpozději 14 dní před termínem odevzdání díla (případně dílčího plnění).
 - 3.3. Zápis z jednání dokumentační komise konané před odevzdáním díla bude zhotoviteli zaslán nejpozději 7 dní před termínem odevzdání díla (za předpokladu dodržení všech smluvených termínů ze strany zhotovitele). Zhotovitel má možnost předložit požadovaný počet paré kompletní projektové dokumentace v tištěné podobě a její elektronickou verzi i dříve, než ve stanovený termín.
4. Zhotovitel se zúčastní ústního jednání v rámci stavebního řízení.
5. Nedílnou součástí projektové dokumentace (pro stavební povolení, pro ohlášení stavby a pro provádění stavby) bude soupis stavebních prací, dodávek a služeb s výkazem výměr (slepý rozpočet) a položkový (kontrolní) rozpočet s výkazem výměr. Soupis stavebních prací, dodávek a služeb s výkazem výměr a položkový rozpočet budou zpracované dle vyhlášky č. 169/2016 Sb., o stanovení rozsahu dokumentace veřejné zakázky na stavební práce a soupisu stavebních prací, dodávek a služeb s výkazem výměr. Výkaz výměr bude vypracován také samostatně, jako součást každého paré projektové dokumentace, přičemž u jednotlivých položek bude vždy uveden způsob a postup výpočtu a jejich popis. Postup výpočtu celkové výměry bude uveden s popisem odkazujícím na příslušnou grafickou nebo textovou část dokumentace, tak aby umožnil kontrolu celkové výměry.
 - 5.1. Součástí budou zahrnuty i položky vedlejších a ostatních nákladů vyplývajících ze zpracované projektové dokumentace a z požadavků objednatele jako samostatný stavební objekt (včetně případného rozlišení dle charakteru finančních prostředků).
 - 5.2. Pokud budou součástí soupisu prací a položkového rozpočtu stavby stavební práce definované „R“ položkou, bude v samostatné příloze provedena kalkulace a rozbor každé takovéto položky.
6. Soupis prací bude stanovovat podrobný popis všech stavebních prací, dodávek či služeb nezbytných k úplné realizaci předmětu veřejné zakázky. Položky soupisu prací budou popsány v podrobnostech

jednoznačně vymezujících obsah požadovaných stavebních prací, dodávek či služeb. Soupis prací bude vypracován v aktuální cenové soustavě ÚRS . Elektronická podoba soupisu prací bude splňovat požadavky pro zadávání veřejné zakázky ve smyslu zákona č. 134/2016 Sb., o zadávání veřejných zakázek.

7. Položkový rozpočet stavby (kontrolní rozpočet), včetně souhrnu a krycího listu bude obsažen v paré č. 1 a 2 projektové dokumentace. Položkový rozpočet stavby bude vypracován v cenové soustavě ÚRS a v cenové úrovni platné k termínu odevzdání prací. Bude-li zhotovitel v prodlení s řádným dokončením díla a jeho předáním objednateli, předá objednateli řádně dokončené dílo v podobě s položkovým rozpočtem vypracovaným v cenové soustavě ÚRS platné ke dni předání řádně dokončeného díla objednateli.
8. Zhotovitel projedná s vlastníky pozemků (staveb), jež mají být stavbou dle projektové dokumentace dotčeny, podmínky udělení souhlasu s realizací stavby a zajistí jejich vyjádření v uvedeném směru. Výsledky tohoto projednání sdělí objednateli a zároveň mu předá vyjádření dle věty první.
9. Zhotovitel projedná s uživatelem rybářského revíru podmínky, za nichž uživatel rybářského revíru provede slovení rybí obsádky v místě stavby, realizované na základě projektové dokumentace pořízené dle této smlouvy, včetně pořízení protokolů výsledku slovení (minimálně přehled odchycených druhů s počtem odlovených jedinců a určení místa, kam budou přemístěni; pokud bude toto místo dodatečně změněno, protokol bude odpovídajícím způsobem doplněn) a zajistí jejich vyjádření v uvedeném směru. Výsledky tohoto projednání sdělí objednateli a zároveň mu předá vyjádření podepsané uživatelem dle věty první.
10. Projektová dokumentace bude obsahovat (v části Zásady organizace výstavby) posouzení, zda práce a činnosti vykonávané na stavbě budou podléhat povinnosti zpracování plánu bezpečnosti a ochrany zdraví při práci na staveništi a povinnosti určit potřebný počet koordinátorů bezpečnosti a ochrany zdraví při práci (BOZP) ve fázi přípravy díla. Pokud bude nutné určit koordinátora BOZP, objednatel jej na vlastní náklady určí a zhotovitel poskytne koordinátorovi potřebnou součinnost.
11. Plán bezpečnosti a ochrany zdraví při práci na staveništi bude součástí projektové dokumentace a bude zpracován koordinátorem dle přílohy č. 6 nařízení vlády č. 591/2006 Sb., o bližších minimálních požadavcích na bezpečnost a ochranu zdraví při práci na staveništích.
12. Statické výpočty, hydrotechnické výpočty a výkazy výměr budou vypracovány tak, aby byly kontrolovatelné. Vždy bude uveden postup výpočtu a vstupní parametry, u výkazu výměr s odkazujícím popisem na příslušnou grafickou nebo textovou část projektové dokumentace.
13. Projekt bude členěn na stavební objekty dle požadavků objednatele a podle charakteru finančních prostředků. Všechny stavební objekty budou zaříděny do druhu a oboru stavebnictví dle klasifikace stavebních objektů.
14. Originály všech dokladů budou součástí paré č. 1 projektové dokumentace.
15. Zhotovitel souhlasí s rozmnožováním projektové dokumentace pro potřeby zajištění přípravy stavby a pro zadání a provádění stavby.

V.

Předání a převzetí díla, odpovědnost za vady, záruka za jakost

1. Místem odevzdání díla (dílčího plnění) dle této smlouvy jsou Lesy České republiky, s.p. Správa toků – oblast povodí Ohře, Dr. Vrbenského 2874/1, 415 01 Teplice
2. Zjistí-li objednatel v rámci kontroly prováděných prací nedostatky, vyzve zhotovitele k jejich odstranění. Tím není dotčena lhůta (lhůty) dle čl. II odst. 1 této smlouvy.
3. O předání a převzetí díla (jednotlivých dílčích plnění) bude učiněn datovaný zápis do protokolu a potvrzen oběma smluvními stranami. Bude-li dílo vykazovat závažné zjevné vady, popř. nebude-li způsobilé sloužit svému účelu, vyznačí objednatel tuto skutečnost do protokolu, popř. do potvrzení o kontrole provedeného díla, se specifikací zjištěných vad. V takovém případě se má zato, že k předání díla nedošlo.
4. Zhotovitel odpovídá objednateli za správnost, celistvost a úplnost jím zpracované projektové dokumentace, za správnost, celistvost, úplnost a bezpečnost stavby provedené podle jím zpracované

projektové dokumentace a proveditelnost stavby podle této dokumentace, jakož i za technickou a ekonomickou úroveň projektu technologického zařízení, včetně vlivů na životní prostředí. Záruku za jakost v rozsahu dle předchozí věty zhotovitel objednateli poskytuje na dobu 5 let od vydání kolaudačního souhlasu k užívání stavby, jež je předmětem projektové dokumentace zhotovené dle této smlouvy, nejdéle však na dobu 10 let od převzetí takové projektové dokumentace objednatelem.

5. Zhotovitel je povinen nejpozději do 14 dnů po obdržení oznámení vady písemně oznámit objednateli, zda vadu díla uznává či neuznává. Pokud tak neučiní, platí, že vadu uznává. Neuplatní-li objednatel písemně při oznámení vady jiné právo z odpovědnosti za vady, platí, že požaduje odstranění vady. Neoznámí-li objednatel písemně zhotoviteli jinak, platí, že objednatel požaduje odstranění vady dodáním chybějící věci, je-li možno vadu odstranit dodáním chybějící věci, nebo opravou věci (díla), je-li možné vadu odstranit opravou věci (díla). Vadu je zhotovitel povinen odstranit nejpozději do 30 dnů od jejího oznámení objednatelem, není-li dohodnuto jinak. Uplatní-li objednatel u zhotovitele právo na přiměřenou slevu z ceny za dílo, je zhotovitel povinen slevu poskytnout (vrátit objednateli část již zaplacené ceny za dílo odpovídající výši uplatněné slevy) do 30 dnů od jejího uplatnění.
6. Zhotovitel je povinen vydat objednateli potvrzení o tom, kdy objednatel právo z odpovědnosti za vady uplatnil, co je obsahem reklamace a jaký způsob vyřízení reklamace objednatel požaduje, jakož i potvrzení o datu a způsobu vyřízení reklamace a dále potvrzení o provedení opravy a době jejího trvání, případně písemné odůvodnění zamítnutí reklamace.
7. Zhotovitel je povinen nahradit objednateli veškeré náklady, jež objednatel účelně vynaložil v souvislosti s uplatněním práva z odpovědnosti za vady a odstraňováním vady. Tuto náhradu poskytne zhotovitel na účet objednatele, a to na základě objednatelem řádně vystaveného daňového dokladu (faktury), doručeného zhotoviteli, se splatností 21 dnů ode dne doručení. V případě, že faktura nebude mít odpovídající náležitosti, je zhotovitel oprávněn zaslat ji ve lhůtě splatnosti zpět objednateli k doplnění, aniž se tak dostane do prodlení s platbou; lhůta splatnosti počíná běžet znovu od doručení náležitě doplněných či opravených dokladů zhotoviteli.
8. Zhotovitel odpovídá za škody vzniklé v důsledku vad projektové dokumentace.

VI.

Smluvní pokuty

1. V případě prodlení zhotovitele s dokončením a předáním díla (díličího plnění) dle čl. II. odst. 1 této smlouvy zaplatí zhotovitel objednateli smluvní pokutu ve výši 0,1% z ceny za dílo (díličí plnění) bez DPH za každý, byť i započatý, den prodlení.
2. V případě porušení povinnosti stanovené čl. IV. odst. 3.2. této smlouvy (zhotovitel nepředloží objednateli ve stanoveném termínu dohodnutá paré projektové dokumentace pro účely dokumentační komise) je zhotovitel povinen zaplatit objednateli smluvní pokutu ve výši 2 % z ceny za dílo (díličí plnění) bez DPH.
3. V případě porušení povinnosti stanovené čl. I. odst. 10 této smlouvy zhotovitelem zavazuje se zhotovitel zaplatit objednateli smluvní pokutu ve výši 5 000,- Kč za každou neúčast autorizované osoby na stavbě dle potřeb objednatele.
4. V případě prodlení zhotovitele s odstraněním vady dle čl. V. odst. 5 této smlouvy je zhotovitel povinen zaplatit objednateli smluvní pokutu ve výši 1 000,- Kč za každý, byť i započatý, den prodlení.
5. V případě, že zhotovitel nesplní závazky plynoucí z této smlouvy a dílo či jeho část z důvodů spočívajících na jeho straně řádně nedokončí a nepředá objednateli, je povinen, vyjma případů uvedených v čl. VII. odst. 2 této smlouvy, zaplatit objednateli smluvní pokutu ve výši 25 % z celkové částky za dílo bez DPH.
6. Smluvní pokuty mohou být kombinovány (tzn., že uplatnění jedné smluvní pokuty nevylučuje souběžné uplatnění jakékoliv jiné smluvní pokuty).
7. Úhradu smluvní pokuty provede zhotovitel na účet objednatele, a to na základě objednatelem řádně vystaveného daňového dokladu (faktury), doručeného zhotoviteli, se splatností 21 dnů ode dne jeho vystavení. K faktuře musí být přiloženo oznámení o uplatnění smluvní pokuty obsahující popis a časové určení události, která v souladu se smlouvou zakládá právo objednatele smluvní pokutu

požadovat. V případě, že faktura nebude mít odpovídající náležitosti, je zhotovitel oprávněn zaslat ji ve lhůtě splatnosti zpět objednateli k doplnění, aniž se tak dostane do prodlení s platbou; lhůta splatnosti počíná běžet od doručení náležitě doplněného či opraveného dokladu zhotoviteli.

VII.

Odstoupení od smlouvy

1. Objednatel i zhotovitel jsou oprávněni odstoupit od této smlouvy v případech a za podmínek stanovených občanským zákoníkem anebo touto smlouvou.
2. Zhotovitel je oprávněn odstoupit od této smlouvy zejména v případě, pokud mu objednatel i přes předchozí písemnou výzvu v dodatečně poskytnuté, přiměřené lhůtě neposkytne součinnost nutnou pro řádnou realizaci díla dle této smlouvy, anebo pokud je objednatel v prodlení s platbou ceny za dílo (dílní plnění) po dobu delší než jeden měsíc.
3. Objednatel je oprávněn odstoupit od této smlouvy zejména v případě:
 - provádění prací v rozporu s touto smlouvou,
 - pokud je zhotovitel v úpadku,
 - v případě prodlení zhotovitele s dokončením a předáním díla (dílního plnění) dle čl. II. odst. 1 této smlouvy delšího než 2 měsíce,
 - jestliže z chování zhotovitele, postupu prací nebo jiných okolností nepochybně vyplývá, že povinnost zhotovitele bude porušena způsobem, který zakládá právo objednatele od této smlouvy odstoupit.
4. Objednatel je oprávněn od této smlouvy odstoupit (v rozsahu dosud neposkytnutých plnění) rovněž v případě, že se nepodaří zajistit uzavření příslušných smluv se všemi vlastníky pozemků, jež mají být dotčeny stavbou, jejíž projektová dokumentace má být zhotovena na základě této smlouvy, tak aby stavba byla realizována a zůstala ve vlastnictví státu s právem hospodařit objednatele, přičemž objednatel o této skutečnosti písemně informuje zhotovitele nejpozději spolu s odstoupením. V takovém případě náleží zhotoviteli cena za práce skutečně a řádně provedené do okamžiku odstoupení; při určení této ceny se vychází z ceny odpovídajícího dílního plnění dle čl. III. této smlouvy.
5. Vzájemná práva a povinnosti smluvních stran se v případě ukončení této smlouvy řídí ustanoveními občanského zákoníku, nestanoví-li smlouva něco jiného.

VIII.

Závěrečná ujednání

1. Tato smlouva nabývá platnosti a účinnosti dnem jejího podpisu oběma smluvními stranami. V případě, že se na tuto smlouvu vztahuje povinnost uveřejnění prostřednictvím registru smluv dle zákona č. 340/2015 Sb., o zvláštních podmínkách účinnosti některých smluv, uveřejňování těchto smluv a o registru smluv (zákon o registru smluv), v rozhodném znění, a je-li dle uvedeného zákona účinnost této smlouvy vázána na její uveřejnění, nabývá tato smlouva účinnosti nejdříve dnem uveřejnění.
2. Otázky smluvně neupravené se řeší dle ustanovení občanského zákoníku.
3. Tuto smlouvu je možno měnit pouze oboustranně schválenými písemnými dodatky.
4. O změnách oprávněných osob nebo jejich kontaktních údajů a změnách bankovního spojení se smluvní strany bez zbytečného odkladu písemně informují.
5. Smluvní strany prohlašují, že předem souhlasí s možným zpřístupněním či zveřejněním (uveřejněním) celé této smlouvy v jejím plném znění.
6. Smluvní strana je povinna upozornit druhou smluvní stranu na takové informace a údaje ve smlouvě, které nemohou být zpřístupněny nebo zveřejněny (uveřejněny), neboť ochrana takových informací a údajů je vyžadována podle zvláštních právních předpisů.

7. Smluvní strany níže svým podpisem stvrzují, že v průběhu vyjednávání o této Smlouvě vždy jednaly a postupovaly čestně a transparentně a současně se zavazují, že takto budou jednat i při plnění této Smlouvy a veškerých činnostech s ní souvisejících.

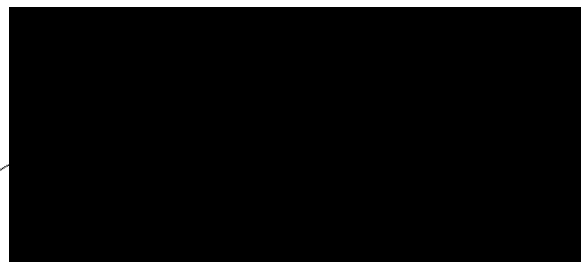
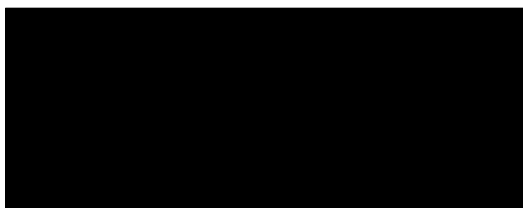
Smluvní strany se dále zavazují vždy jednat tak a přijmout taková opatření, aby nedošlo ke vzniku důvodného podezření na spáchání trestného činu či k samotnému jeho spáchání (včetně formy účastenství), v důsledku tedy jednat tak, aby kterýkoli ze smluvních stran nemohla být přičtena odpovědnost podle zákona č. 418/2011 Sb., o trestní odpovědnosti právnických osob a řízení proti nim, nebo nevznikla trestní odpovědnost fyzických osob (včetně zaměstnanců) podle zákona č. 40/2009 Sb., trestní zákoník, případně aby nebylo zahájeno trestní stíhání proti jakémukoli ze smluvních stran včetně jejich zaměstnanců podle platných právních předpisů.

Lesy ČR za tímto účelem vytvořily tzv. Criminal compliance program Lesů České republiky, s.p. (viz www.lesycr.cz), a v jeho rámci přijaly závazek vymezovat se proti jakémukoli protiprávnímu a neetickému jednání a nastavily postupy k prevenci a odhalování takového jednání.

8. Smluvní strany shodně prohlašují, že se řádně seznámily s uvedenými smluvními podmínkami a bezvýhradně s nimi souhlasí. Nedílnou závaznou součástí smlouvy jsou i její přílohy.
9. Smlouva je vyhotovena ve čtyřech stejnopisech, z nichž každá ze stran obdrží po dvou.

V Teplicích dne 23 -07- 2019

V Praze dne: 18 -07- 2019



Příloha č. 1 – Zadávací list projekčních prací spolu s nabídkovým rozpočtem

Zadávací list projekčních prací - projektové dokumentace

Název akce: *Folgenský potok, ř. km 0,180 - přehrážka*

Stupeň projektové dokumentace (dále jen „PD“):

Projektová dokumentace pro ohlášení a provádění stavby (DOS/DPS)

Místo: Dobrná

Obec s rozšířenou působností: Děčín

Kraj: Ústecký

Katastrální území: Dobrná

Název toku: Folgenský potok

ČHP: 1-14-03-101

IDVT: 10236815

Druh prací: rekonstrukce kamenné přehrážky

Charakter akce: investiční

Vymezení úseku, v němž budou prováděny práce, jež jsou předmětem PD, a jeho délka:
ř. km 0,180; těleso stávající kamenné přehrážky v lese nad č. p. 122 v obci Dobrná.

Popis stávajícího stavu:

Při opravě a údržbě stavby „potok Folgenský inv. č. 405161“ v roce 2017 bylo po odtěžení retenčního prostoru přehrážky zjištěno, že od 1 m pod přelivnou hranou je zdivo do hloubky cca 40 cm porušené, jednotlivé kameny volně vypadávají. Výplňové zdivo bylo v minulosti provedeno z nevyhovujícího materiálu, malta je zdegradovaná, ve zdivu se objevuje zemina. Konstrukce stávající zděné přehrážky je tedy nevyhovující a její statika je narušena.

Popis návrhu a požadavků investora:

- ▶ Předpokládá se kompletní vybourání přehrážky a její rekonstrukce jako zdivo z lomového kamene či jako monolitická železobetonová konstrukce s výztuží a kamenným obkladem.
- ▶ Dle zaměření a konfigurace terénu je možnost prodloužení a zvýšení tělesa přehrážky.
- ▶ Předpokládá se dotěžení retenčního prostoru. Prostor spadiště bude vytěžen, konstrukce očištěny a dle potřeby opraveny.

Podklady poskytnuté objednatelem:

Posudek technického stavu konstrukce, zhodnocení způsobu sanace a odhad nákladů „Folgenský potok - přehrážka v ř. km 0,180“ (AZ Consult s. r. o., listopad 2017).

Termín provedení (dokončení a předání) díla – PD: 31.07.2020

Postup (fáze) zpracování PD a souvisejícího dílčího plnění:

- a) zajištění podkladů pro návrh technického řešení (rozbory sedimentů a zemin dle vyhlášky 294/2005 Sb., geodetické podklady, data ČHMÚ), návrh technického řešení (včetně návrhu rozsahu záborů pozemků), projednání návrhu s vlastníky dotčených pozemků a staveb, orgánů a organizací (např. obec, LS, SCHKO, orgán státní správy lesa apod.) a zajištění jejich vyjádření pro realizaci stavby (ukládání přebytečné využitelné zeminy a sedimentů),

V případě nezajištění vhodné lokality v daném místě pro ukládání přebytečné zeminy (sedimentů a výkopků) nebo překročení limitních hodnot dle přílohy č.10 vyhlášky 294/2005 Sb. (likvidace v zařízení k využívání, odstraňování, sběru nebo výkupu odpadů dle § 14 odst. 1 zákona č. 185/2001 Sb.) a

zajištění pouze nesouhlasných vyjádření vlastníků pozemků rozhodne objednatel o dalším postupu, např. ukončení provádění díla po předání podkladů požadovaných v tomto zadávacím listu.

T: 31.10.2019

- b) dokončení technického návrhu včetně stanovení přesného – maximálního rozsahu záborů pozemků a uzavření všech potřebných „smluv – souhlas s údržbou a opravou“ pro potřeby dočasných záborů (přístupy, manipulační plochy apod.),

V případě neuzavření všech potřebných smluv a zajištění nesouhlasných vyjádření rozhodne objednatel o dalším postupu - např. ukončení provádění díla.

T: 31.03.2020

- c) zpracování dokumentace pro ohlášení a pro provádění stavby,

T: 31.07.2020

Vstupní výrobní výbor se uskuteční nejpozději do 14 dnů od podpisu Smlouvy o dílo v místě plánované stavby za účasti zástupce zhotovitele a oprávněné osoby objednatele.

Koncept projektu bude projednán na výrobním výboru svolaném projektantem do: 2 měsíců od podpisu SoD.

Projektová dokumentace pro ohlášení a pro provádění stavby bude objednateli předložena ke kontrole do závěrečné dokumentační komise nejpozději do: **15.07.2020**

Případné návrhy změn (vyplývající z výsledků projednávání návrhu technického řešení) objednatel schváleného konceptu budou zhotovitelem znovu předloženy k projednání do dokumentační komise objednatele.

Projekt dokumentace pro ohlášení a pro provádění stavby bude vyhotoven v 6 samostatných paré a ve dvou vyhotovení v elektronické (digitální) podobě.

PD bude dále rozšířena o požadavky investora:

Požadované podklady:

- geodetické práce - požadujeme výškopis (BPV) a polohopis (v souřadnicovém systému JTSK), vyhotovené geodetické podklady pro projektovou činnost budou předány objednateli jako samostatná složka v tištěné a elektronické podobě na CD (formáty *.pdf, *.dxf, *.dgn, *.dwg a soupis geodetických bodů v *.txt), včetně zřízení a zaměření všech bodů, které byly použity pro účely projektování a mohou být využity při vytyčovací, kontrolní a dokumentační činnostech,

Veškeré geodetické body budou vedle samostatného vyhotovení geodetického zaměření předány také jako TXT soubor v následujícím rozsahu a pořadí:

č.b. Y X Z kód

Pozor na správně zadané Y, X (pořadí, nezáporné)! Kódovací tabulka musí být přiložena!

- v případě potřeby 3D modelu terénu bude objednatel poskytnut mapový podklad DMR 5G pro řešené území (pokud jsou podklady k dispozici),
- **podklady pro majetkové vztahy** - zaměření stavby v zájmovém úseku na podkladu katastrální mapy s uvedením požadovaných maximálních záborů pozemků pro účely trvalých a dočasných záborů (přehrážka, spadiště, přístupy, manipulační plochy, výkopové práce apod.) včetně seznamu pobřežníků,
- aktuální údaje ČHMÚ k profilu přehrážky - pouze n-leté vody,

- základní rozbor sedimentů a zemin – výkopků; Zajištění odběru a rozboru dle příslušných norem a platné legislativy. Součástí bude rovněž komentář k vyhodnocení testovaného vzorku a možnostech nakládání vyplývajících z výsledků rozborů, dále posouzení, zda se jedná o odpad či nikoli, případné zařazení odpadu dle katalogu odpadů a zajištění (vyhotovení) základního popisu odpadu v souladu se zákonem č. 185/2009 Sb. o odpadech. V případě, že budou překročeny limitní hodnoty testovaných vzorků v základním rozboru, bude dohodnut další postup s možností zadání dodatečných rozborů na náklady objednatele (množství odebraného vzorku musí umožnit případný dodatečný rozbor, včetně nezbytně nutné doby pro archivaci - např. rozbor pro požadovanou třídu vyluhovatelnosti odpadů).

Požadované rozborů:

- sediment na povrch terénu: rozbor sedimentu dle vyhlášky č. 294/2005 Sb. o podmínkách ukládání odpadů na skládky a jejich využívání na povrchu terénu, příloha č. 10, tabulka č. 10.3. a 10.2.,
- zemina na povrch terénu: rozbor zemin dle vyhlášky č. 294/2005 Sb. o podmínkách ukládání odpadů na skládky a jejich využívání na povrchu terénu, příloha č. 10, tabulka č. 10.1. a 10.2.,
- při dodržení limitů stanovených v příloze č. 10 k vyhlášce č. 294/2005 Sb. bude zhotovitelem zajištěno projednání s lesní správou, správou CHKO a orgánem státní správy lesa k účelnému využití přebytečné zeminy (sedimentů a výkopků) na lesních pozemcích (např. zemník, terénní deprese apod. – lokalita bude navržena zhotovitelem ve spolupráci s lesní správou a správou CHKO).

PD bude obsahovat protokol o odběru vzorků, laboratorní výsledky požadovaných rozborů a vyhodnocení zjištěných výsledků ve vztahu na následné nakládání s odpadem v souladu s platnou legislativou (vše bude zajištěno oprávněnou osobou a akreditovanou laboratoří).

Části PD - upřesnění požadavků (PD bude obsahově členěna dle příslušné vyhlášky):

- technická zpráva, doplněná o technické specifikace,
- průvodní zpráva, včetně uvedení seznamu dotčených vlastníků pozemků a staveb, seznam stavbou dotčených pozemků s uvedením jejich záborů (trvalých i dočasných) a seznam pozemků sousedních,
- fotodokumentace s popisem fotografií:
 - fotodokumentace bude předána jako jednotlivé soubory JPEG včetně uvedení data a času pořízení snímku na fotografii, a to v plné kvalitě pořízení,
 - fotodokumentace v listinné (tištěné) podobě bude předána jako samostatná příloha projektové dokumentace, veškerá paré budou obsahovat plnobarevnou přílohu,
- základní vodohospodářská mapa 1:50 000 s vyznačením povodí,
- přehledná mapa 1:10 000 s vyznačením objektů,
- hydrotechnický návrh přehrážky (*dimenzování přelivu, spadiště včetně uklidnění vody, otvorů pro běžné průtoky apod.*), posouzení vlivu přehrážky na změnu odtokových poměrů, vždy řešit kritické profily (např. mosty a propustky) - vždy bude uveden postup jednotlivých výpočtů se všemi vstupními parametry, nelze akceptovat zjednodušené výpočty, nepřehledné výstupy či pouhé konzumpční křivky, hydrotechnické výpočty budou doplněny o komentář zdůvodňující vstupní parametry, postup a vhodnost výpočtu, výsledky výpočtů a zdůvodnění daného návrhu, výstupem bude podélný profil se znázorněním průběhů hladin a příčné řezy všech kritických profilů (dle charakteru na vtoku i na výtoku) se znázorněním hladin + tabelární výstup výpočtu.
- hydrotechnické výpočty stability objektů a opevnění koryta (*stanovení vymílací rychlosti a velikosti kamenných prvků objektů a opevnění*),
- statické výpočty (budou vypracovány tak, aby byly kontrolovatelné – vždy bude uveden postup výpočtu), výpočty budou doplněny o komentář zdůvodňující vstupní parametry, postup a vhodnost výpočtu, výsledky výpočtů a zdůvodnění daného návrhu, (*je požadováno vypracování výpočtů autorizovanou osobou v oboru statika a dynamika staveb, případně v oboru mosty a inženýrské konstrukce*),

- situace (v předpokládaném rozsahu – celkový situační výkres s uvedením základního výškopisu a polohopisu, koordinační, vytyčovací, podrobný situační výkres se zobrazením vrstevnic nebo výškových bodů a hodnot z geodetického zaměření, výkres vegetace) na podkladu katastrální mapy – min. v rozsahu vyhlášky 499/2006 Sb. v účinném znění a ČSN 01 3469:
 - a) s vyznačením opravovaných úseků a staveb, průměrné tloušťky náplavů, dopravní a technické infrastruktury, zařízení stavenišť, přístupových komunikací, kácených a ochráněných dřevin, hranic pozemků, maximálních záborů, vlastníků dotčených pozemků (včetně přístupů) apod.
- podrobný podélný profil minimálně v podrobnostech hydrotechnických staveb s uvedením navazujících úseků koryta vodního toku 30 m nad a pod 30 m zájmovým úsekem, výkres bude doplněn o vyznačení rozsahu prováděných prací a typu stávajících konstrukcí v korytě VT (požadujeme zvolit měřítko tak, aby byl podélný profil na 1 výkresu a veškeré kóty čitelné pouhým okem),
- příčné profily v retenčním prostoru přehrážky po max. 5 metrech, příčný řez v místě návodního líce přehrážky a příčný řez v místě zaústění koryta do retenčního prostoru – každý **profil bude obsahovat tabulku, ve které budou uvedeny údaje vztahující se k navrhovaným opatřením např. plochy výkopů, plochy násypů, délky svahování, označení břehů atd.**,
- vzorové příčné profily s uvedením rozsahu platnosti vzorového příčného profilu pro každý konkrétní druh navrhovaného opatření či konstrukce s označením jednotlivých břehů (např. LB a PB):
 - a) pro charakteristické úseky VT dle parametrů koryta (tvar, opevnění apod.), zásadní změnou parametrů koryta VT, s vyznačením množství náplavů, s uvedením rozsahu a všech parametrů opravovaných konstrukcí apod.,
- výkresy všech objektů s uvedením tvaru půdorysu, odpovídajících řezů (podélný řez, příčné řezy), pohledů a podrobností zobrazení - z výkresů musí být jasně identifikovatelný tvar konstrukce, všech konstrukčních prvků a podrobností, včetně úplného popisu materiálů, hmotových tabulek a specifických požadavků,
- prováděcí výkresy podrobností – detailů konstrukcí – zejména kladečská schémata uložení kamene (např. koruny, průtočné otvory), uložení výztuže, ukotvení kamenných obkladů, odvodnění, dilatace, pracovní spáry, řešení přechodů konstrukcí, spárování apod.,
- výkresy výkopů a výlomů pro veškeré stavební konstrukce se zobrazením výkopů pomocí půdorysů a příčných řezů, popř. také pomocí podélného profilu, s uvedením tabulky kubatur (výkopů), délkových a výškových kót s ohledem na stávající dispozice terénu a objektů,
- výkresy pracovních postupů pro konstrukce a technologie vyžadující přesný pracovní postup požadovaný projektovou dokumentací nebo technologickým postupem použitého materiálu (injektáže, sanace, stříkaný beton, bourání apod.),
- pokud zvolená technologie výstavby uvažuje s potřebou pomocných a dočasných konstrukcí, budou součástí PD prováděcí výkresy pomocných a dočasných konstrukcí – zejména u atypických forem návrhu provádění či s ohledem na BOZP, např. převádění vody, lešení, pažení, přístupy, tvarově nestandardní bednění, ochrana dřevin apod.,
- podklady pro vytyčení stavby – vytyčovací schéma (v grafické a v elektronické podobě),
- zajištění pevných výškových bodů v systému B.p.v. a S-JTSK trvalým a nezaměnitelným způsobem (např. geodetický hřeb, měřický bod), včetně jejich fotodokumentace,
- pozemkový elaborát - situace vložená do katastrální mapy s barevným odlišením pozemků objednatele, státních podniků a organizací, obce a soukromých vlastníků (katastrální situace) s uvedením seznamu pobřežníků s tabulkovým výpisem dotčených parcel a jejich vlastníků (případně i jejich uživatelů) s uvedením katastrálního území, výměry a druhu pozemků, záborů pozemků (rozděleno na trvalý a dočasný), způsobu dotčení (využití) a ochrany pozemků - požadujeme aktuální podklady vyžádané u příslušného katastrálního úřadu (podklady katastrálního úřadu budou platné ke dni odevzdání PD), podklady musí být v maximální dostupné kvalitě. **V případě, že dojde v průběhu zpracování PD ke změnám v podkladech poskytovaných katastrálním úřadem, musí být na tuto skutečnost objednatel upozorněn a dále bude dohodnut další postup.**,
- katastrální snímky (situace zaměření – geodetické zaměření na podkladu katastrální mapy (podklady vyžádané u příslušného KÚ) bez znázornění ostatních prvků – vyšší váhu má katastrální mapa),

- zásady organizace výstavby jako samostatná příloha PD, včetně situace se zákresem staveniště, zařízení staveniště, přístupů, skládek apod. (situace ZOV). Veškeré přístupy, zařízení staveniště, skládky a dočasné deponie budou navrženy na základě uzavřených smluv s majiteli pozemků. Součástí zprávy ZOV budou rovněž požadavky na zabezpečení staveniště a stavby proti vstupu neoprávněných osob a dle potřeby popis vnitrostaveništní dopravy, nutných zpevněných sjezdů, provizorních komunikací a další náležitosti zabezpečující řádnou realizaci stavby. Dále bude uveden požadavek na případné používání speciální mechanizace s uvedením např. maximální váhy, šířky, brodivosti, použití drapáku apod.,
- v případě požadavku správních orgánů nebo potřeby stavby dopravně inženýrské opatření (DIO) v minimálním rozsahu:
 - a. *Technická zpráva v min. členění:*
 1. Identifikační údaje stavby (stavba, objednatel, zhotovitel DIO, vlastník komunikace apod.)
 2. Popis stavby
 3. Přístupy a sjezdy na staveniště (trasy přístupů, způsob provedení sjezdů apod.)
 4. Popis dopravně inženýrského opatření (dle potřeby členění na jednotlivé etapy, rozsah a způsob dopravního omezení včetně objízdnych tras apod.)
 5. Dopravní značení a způsob regulace dopravy (počet a typ dopravních značek, regulovčik apod.)
 6. Požadavky na provedení dopravního značení (velikost, provedení apod.)
 7. Předpokládaný termín omezení dopravního provozu na pozemních komunikacích
 8. Legislativa
 - b. *Situace DIO s uvedením typu a umístěním dopravních značek, vyznačením úseku dopravního omezení, objízdnych tras apod. na podkladu volně dostupných map (základní, ortofoto, silniční apod.).*

DIO bude vypracováno v souladu s platnou legislativou a požadavky dotčených orgánů (DI PČR, orgán dopravy na pozemních komunikacích apod.) a potvrzeno příslušným DI PČR (Technická zpráva a situace). **Objednatel upozorňuje zhotovitele projektové dokumentace na nutnost zachování dopravní obslužnosti!**

- technické charakteristiky, popisy a podmínky provádění stavebních prací, technologické postupy s odkazy na příslušné předpisy a normy,
- podrobná specifikace navrhovaných materiálů a konstrukcí včetně stanovení minimálních kvalitativních požadavků,
- zpracování specifických požadavků vyplývajících z dotačního titulu – objednatel předpokládá, že akce bude financována z programu 129 290 „Podpora opatření na drobných vodních tocích a malých vodních nádržích“. Na základě upřesnění požadavků objednatele budou vyplněny požadované údaje formuláře G (viz příloha). Pravidla dotace jsou volně ke stažení na stránkách Ministerstva zemědělství <http://eagri.cz/public/web/mze/voda/dotace-ve-vh/drobne-vodni-toky-a-male-vodni-nadrze/>
- výkaz výměr (u jednotlivých položek bude vždy uveden způsob a postup výpočtu a jejich popis) s odkazujícím popisem na příslušnou grafickou nebo textovou část projektové dokumentace, ve které bude možné daný výpočet jednoznačně ověřit,
- soupis stavebních prací, dodávek a služeb s výkazem výměr (slepý rozpočet), včetně položek vedlejších a ostatních nákladů investora vyplývajících ze zpracování projektové dokumentace a požadavků objednatele, soupis prací bude vypracován v cenové soustavě ÚRS, elektronická podoba soupisu prací bude splňovat požadavky pro zadávání veřejné zakázky, elektronická podoba soupisu bude zpracována v otevřeném formátu XLSX,
- v případě potřeby použití položek neobsažených v cenové soustavě ÚRS bude předložena a objednatelům odsouhlasena individuální kalkulace a rozbor takovýchto položek (kalkulace a rozbor „TOV“ neceníkových položek budou samostatně předány objednateli, včetně poskytnutých vzorových položek),
- dílčí a souhrnné rozpočty (kontrolní rozpočet), budou obsaženy v paré č. 1 a 2 projektové dokumentace, budou vypracovány v cenové soustavě ÚRS a v cenové úrovni platné k termínu odevzdání prací, bude-li zhotovitel v prodlení s řádným dokončením díla a jeho předáním objednateli, předá objednateli řádně dokončené dílo v podobě s položkovým rozpočtem vypracovaným v cenové soustavě ÚRS platné ke dni předání řádně dokončeného díla objednateli,

- plán bezpečnosti a ochrany zdraví při práci na staveništi vypracovaný odborně způsobilou osobou (při povinnosti doručení oznámení oblastnímu inspektorátu práce a u prací a činností vystavující fyzickou osobu zvýšenému ohrožení života nebo poškození zdraví podle nařízení vlády č. 591/2006 Sb. - příloha č. 5 - objednatel na základě předběžného posouzení předpokládá zpracování plánu BOZP),
- návrh harmonogramu prací,
- návrh povodňového plánu dle TNV 75 2931 a zákona č. 254/2001 Sb. v účinném znění s potvrzením souladu s povodňovým plánem obce,

Požadovaný obsah dokladové části:

- zápisy z výrobních výborů pouze za účasti dalších zúčastněných stran dotčených stavbou,
- aktuální údaje Českého hydrometeorologického ústavu,
- vyjádření správců a vlastníků inženýrských sítí pro veškerou technickou infrastrukturu v daném místě obvyklou dle vyžádaného seznamu od příslušného stavebního úřadu, popř. z dostupného seznamu registru subjektů technické infrastruktury (www.rsti.cz), včetně vyjádření příslušné obce, popř. vlastníků dotčených pozemků k existenci inženýrských sítí a technických zařízení, Zdrojový seznam subjektů technické infrastruktury bude součástí dokladové části.
- vyjádření a souhlasy orgánů a organizací a dotčených fyzických a právnických osob,
- **řešení majetkoprávních vztahů** – Zhotovitel projedná s vlastníky pozemků (staveb), a to včetně vlastníků pozemků pro potřeby dočasných záborů (přístupy, manipulační plochy apod.), jež mají být stavbou dle projektové dokumentace dotčeny, souhlas lesní správy, podmínky uzavření „smluv – souhlas s údržbou a opravou“ a zajistí jejich vyjádření v uvedeném směru. Výsledky tohoto projednání sdělí objednateli a zároveň mu předá vyjádření spolu s návrhem smlouvy, předem objednatelům odsouhlaseným, podepsaným vlastníkem dle věty první.

Ve smlouvách s majiteli pozemků budou specifikovány i veškeré činnosti a manipulace s majetkem a zařízením ve vlastnictví těchto třetích osob (např. kácení dřevin, sejmutí či prodloužení lávky, rekonstrukce oplocení, provizorní oplocení, přesazení rostlin apod.).

Nedílnou součástí smluv bude i situace s vyznačením dotčení či záboru pozemků, situace kácení apod.

- stanovisko správce povodí,
- stanovisko obce (zastupitelstva obce),
- koordinované závazné stanovisko obce s rozšířenou působností,
- vyjádření o souladu navrhované stavby se záměry územního plánování (dle §15 stavebního zákona),
- vyjádření odborného lesního hospodáře (dále jen „OLH“) k PD a zamýšleným činnostem na pozemcích náležejících do PUPFL (např. účelné využití zeminy apod.),
- souhlasu OLH s těžbou (kácením) v lese a vyjádřením k rozsahu prací prováděných vlastníkem lesa a rozsahu a způsobu převzetí dřevní hmoty,
- stanovisko orgánu státní správy lesů a souhlas se stavbou dle § 14 lesního zákona,
- odnětí pozemků plnění funkcí lesa (znalecké posudky a rozhodnutí) v případě nutnosti odnětí (stavba, přístupy manipulační plochy apod.),
- vyjádření Českého rybářského svazu,
- vyjádření uživatele rybářského revíru,
- v případě potřeby stanovisko orgánu dopravy na pozemních komunikacích, včetně podkladů pro povolení zvláštního užívání komunikací a přechodné úpravy provozu na pozemních komunikacích (souhlas vlastníka komunikace, orgánu policie ČR, návrh dopravního značení (DIO) potvrzený DI PČR apod.),
- stanovisko orgánu památkové péče,
- doklad o prokazatelném oznámení Archeologickému ústavu Akademie věd ČR (při provádění prací na území s archeologickými nálezy),
- stanovisko Agentury ochrany přírody a krajiny České republiky a příslušné správy chráněné krajinné oblasti,
- závazné stanovisko orgánu ochrany přírody k zásahu do VKP podle § 4 odst. 2. zákona č. 114/1992 Sb., v účinném znění,

- souhlas k některým činnostem ve zvláště chráněných územích podle § 44 zákona č. 114/1992 Sb., v účinném znění,
- zajištění výjimky ze zákazů zvláště chráněných druhů rostlin a živočichů podle § 56 zákona č. 114/1992 Sb., v účinném znění,
Pozn. Dle vyjádření AOPK se v lokalitě nachází ropucha obecná, užovka obojková, čolek obecný, mlok skvrnitý, skokan skřehotavý.
- další doklady z hlediska zájmů ochrany přírody (krajinný ráz, nadregionální biokoridor a další),
- vypracování souhrnu podmínek stanovených pro umístění, povolení a provádění stavby, včetně uvedení způsobu jejich vypořádání,

Ostatní požadavky:

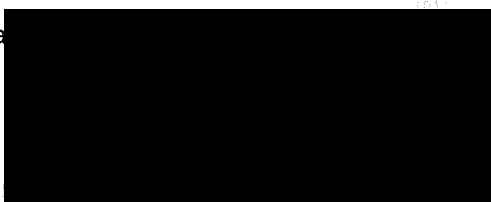
- štítek na deskách projektu bude kromě ostatních údajů obsahovat ČHP dotčeného toku, IDVT a ř. km stavby (dle CEVT),
- součástí PD (v části Zásady organizace výstavby) bude posouzení plnění povinností zadavatele stavby podle zákona č. 309/2006 Sb., v účinném znění, zda je stavbu možné realizovat 1 zhotovitelem (např. jedná se o jednoduchou stavbu s nízkou náročností na koordinaci, neobsahující žádná technologická zařízení apod.) a zda bude stavba svým rozsahem podléhat povinnosti doručení oznámení o zahájení prací oblastnímu inspektorátu práce (celkový plánovaný objem prací a činností během realizace dříve přesáhne 500 pracovních dnů v přepočtu na jednu fyzickou osobu) - tedy zda je nutné určit koordinátora bezpečnosti a ochrany zdraví při práci ve fázi přípravy díla,
- veškeré základové spáry betonových nebo zděných stavebních konstrukcí budou navrženy jako vodorovné v podélném i příčném směru, v případě potřeby vyrovnaní výškových rozdílů nivelety bude základová spára odstupňována,
- způsob použití, využití a likvidace sedimentů a výkopků v souladu se zákonem č. 185/2001 Sb. o odpadech, případně způsob nakládání s odpady (vybouraný materiál, sediment, pařezy, přebytečná a jinak nevyužitelná zemina apod.) - bude vyřešeno v rámci projektové dokumentace, a to včetně zajištění splnění všech legislativních podmínek s tím spjatých (zákon o odpadech, vyhláška č. 294/2005 Sb. a 383/2001 Sb., zákon o hnojivech, zákon o ochraně ZPF a vyhláška o používání sedimentů na zemědělské půdě a další obecně závazné právní předpisy, v účinných zněních) – ve spolupráci (součinnosti) s investorem bude preferováno - vybráno ekonomicky a ekologicky nejvhodnější řešení. Návrh využití či uložení odpadu zhotovitel projedná s vlastníky a nájemci dotčených pozemků (včetně přístupů apod.), zajistí jejich vyjádření (souhlas) včetně podmínek uzavření smlouvy pro takové využití (uložení); výsledky tohoto projednání sdělí objednateli a zároveň mu předá vyjádření s návrhem smlouvy, předem objednatel odsouhlaseným, podepsaným vlastníkem (případně i nájemcem),
- zhotovitel projedná s uživatelem rybářského revíru podmínky, za nichž uživatel rybářského revíru provede slovení rybí obsádky v místě stavby, realizované na základě projektové dokumentace pořízené dle této smlouvy, včetně pořízení protokolů výsledku slovení (minimálně přehled odchycených druhů s počtem odlovených jedinců a určení místa, kam budou přemístěni; pokud bude toto místo dodatečně změněno, protokol bude odpovídajícím způsobem doplněn) a zajistí jeho vyjádření v uvedeném směru, výsledky tohoto projednání sdělí objednateli a zároveň mu předá vyjádření podepsané uživatelem dle věty první,
- součástí PD bude návrh plánu kontrolních prohlídek stavby ve vazbě na podstatné fáze provádění stavby - plán kontrolních prohlídek stavby,
- projekt bude členěn na stavební objekty dle požadavku investora a podle charakteru finančních prostředků (provozní - investiční), všechny stavební objekty budou zaříděny do druhu a oboru stavebnictví dle klasifikace stavebních objektů;
Objednatel požaduje řešit kácení dřevin a mýcení křovin jako samostatný stavební objekt. Kácení a mýcení dřevin bude realizováno jako samostatná složka projektové dokumentace, která bude plně oddělitelná od zbylé části projektu, a to včetně textové, výkresové a rozpočtové části, tj. Technická zpráva kácení, situace kácení a rozpočet (slepý a oceněný).
- zhotovitel projedná návrh technického řešení stavby na výrobních výborech, které svolá v průběhu zpracování projektové dokumentace za účasti objednatel a dalších zúčastněných stran dotčených stavbou (v minimálním předpokládaném počtu: 2 výrobní výbory), zhotovitelem vypracované zápisy z výrobních výborů budou součástí dokladové části paré č. 1 projektové dokumentace, návrh technického řešení předkládaný dotčeným osobám, orgánům státní správy a samosprávy, bude předem projednán s objednatel,

- pro účely konání výrobních výborů předloží zhotovitel objednateli potřebné podklady v elektronické podobě minimálně 3 dny před konáním výrobního výboru,
- projektant provede odborný výklad v dokumentační komisi objednatele (v minimálním předpokládaném počtu: 2 dokumentační komise) a poskytne dokumentační komisi potřebné podklady (např. fotodokumentace, textová část a výkresy v tištěné a elektronické podobě – formát *.pdf) v termínu minimálně 7 dní předem,
- zhotovitel předloží objednateli pro účely dokumentační komise, konané před odevzdáním díla, dvě kompletní paré projektové dokumentace v tištěné podobě a její elektronickou podobu, a to nejpozději 14 dní předem,
- zápisy z dokumentačních komisí budou součástí dokladové části paré č. 1 projektové dokumentace, návrh technického řešení předkládaný dotčeným osobám bude předem projednán s objednatelem,
- PD bude předána i v elektronické podobě (celá PD v needitovatelné formě – prostý formát *.pdf, dále textové editovatelné části PD – formát *.doc, *.xls a geodetické podklady ve formátu *.pdf, *.txt, *.dwg, *.dgn, *.dxf),
*Pozn. Objednatel preferuje doplnění elektronické podoby o odemčený formát *.pdf s jednotlivými vrstvami a úplnou strukturou výkresu.*
- na CD bude dodržena následující **datová struktura** (všechny názvy souborů, adresářů a databázových polí budou bez diakritiky a bez mezer). Veškerá data budou na kořenu CD rozdělena podle typu dat, např. GIS, Foto, Mapy, Vypocet, Zamereni, PD (PD bude dále členěna dle vyhlášky pro dokumentaci staveb) ... ,
- originály všech dokladů budou samostatnou přílohou paré č. 1 projektové dokumentace (paré č. 1 bude navíc v rámci projektu obsahovat kopii dokladové části),
- listinné doklady správních orgánů budou investorovi předloženy v originálním vyhotovení včetně razítka a podpisu, v případě doručení listinných dokladů zhotoviteli PD datovou schránkou, budou tyto doklady opatřeny ověřovací doložkou,
- veškerá správní rozhodnutí budou investorovi předložena včetně razítka nabytí právní moci, resp. s doložkou o nabytí právní moci,
- zhotovitel souhlasí s rozmnožováním díla pro potřeby zajištění přípravy stavby a pro zadání a realizaci stavby,
- součástí zadání je i provádění autorského dozoru, který bude prováděn formou kontrolní činnosti projektanta na stavbě - účasti autorizované osoby na stavbě dle potřeb objednatele (zpravidla při kontrolních dnech, kontrolních prohlídkách stavby, při předání a převzetí zhotovené stavby apod.), v rámci výkonu autorského dozoru bude zhotovitel kontrolovat soulad prováděné stavby s jím zhotovenou ověřenou (schválenou) projektovou dokumentací, se stavebním povolením (územním rozhodnutím), jakož i s dalšími právními akty a vyjádřeními, které jsou pro realizaci stavby závazné, předpokládaný rozsah autorského dozoru na stavbě ve dnech (dle zadávací dokumentace) zadavatel stanovil pouze pro účely hodnocení nabídkové ceny, přičemž skutečný rozsah prací bude závislý na jeho konkrétních potřebách.

Přílohy:

- 1) Situace budoucího staveniště (s uvedením ř. km dle CEVT)
- 2) Fotodokumentace

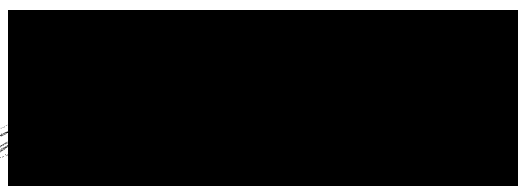
Objednatel:



Dne:

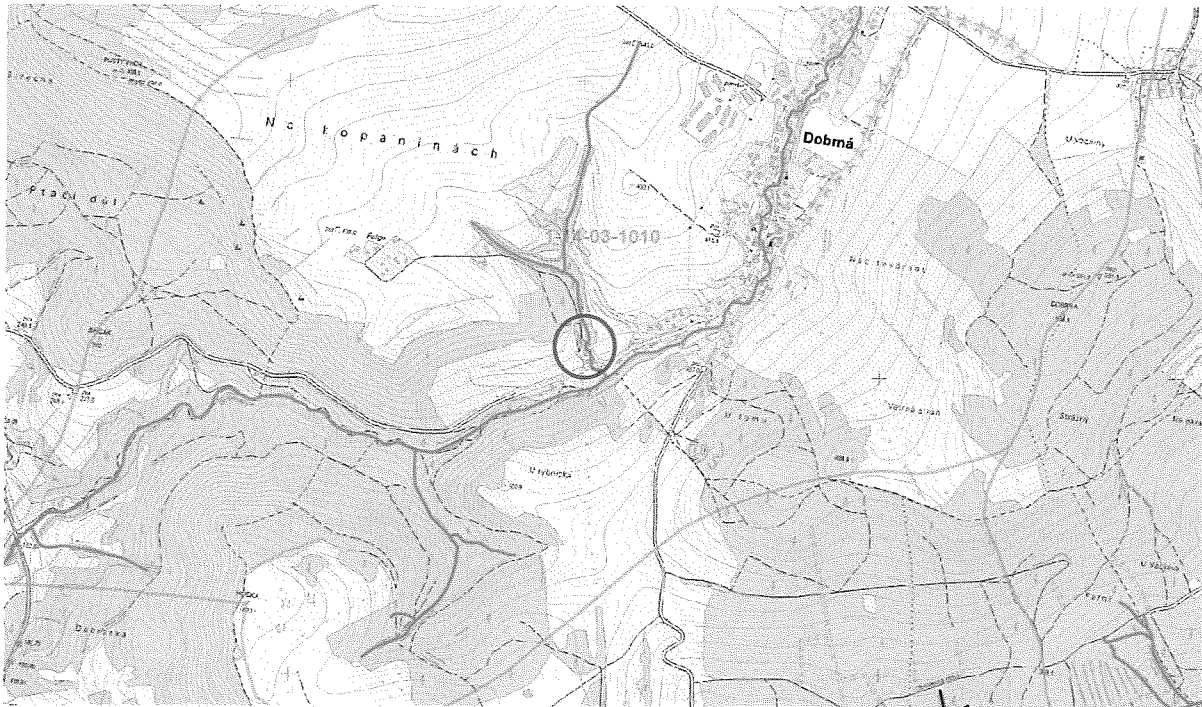
23 -07- 2019

Zhotovitel:



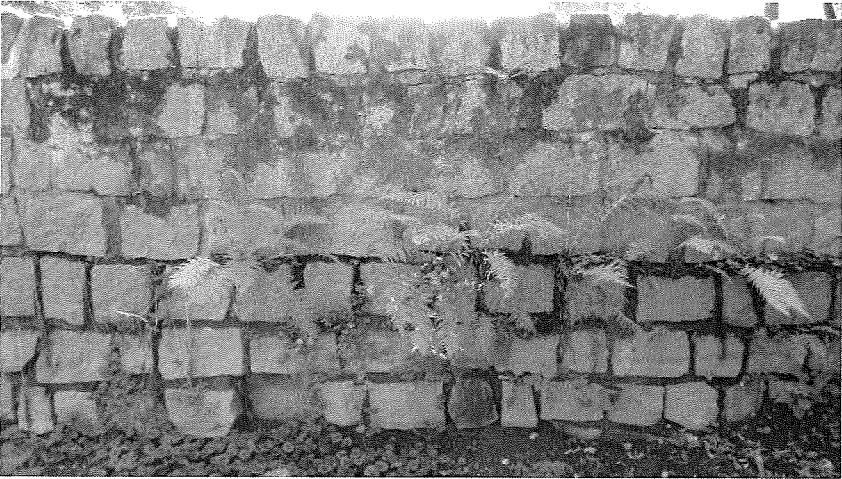
18 -07- 2019

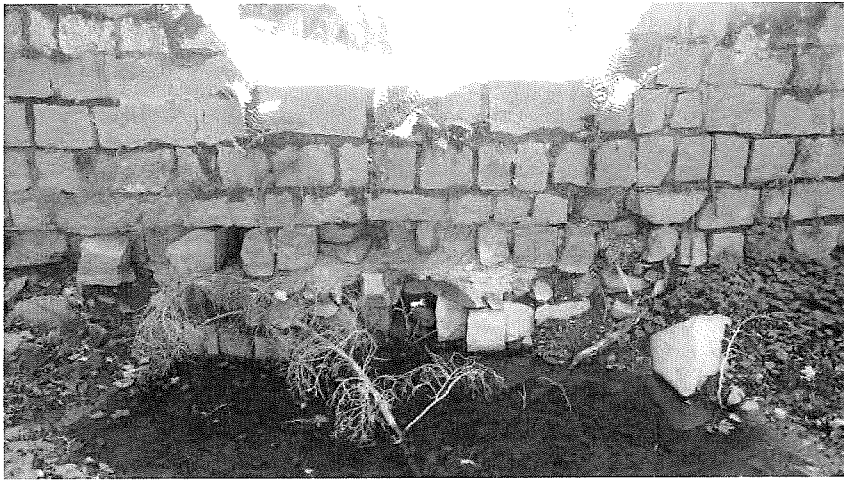
Situace budoucího staveniště (s uvedením ř. km dle CEVT)



Fotodokumentace







Nabídkový položkový rozpočet k veřejné zakázce: „Folgenský potok, ř. km 0,180 - přehrážka“

Evidenční číslo zakázky: S956/2019/018

Specifikace nabídkové ceny		Dílčí cena v Kč bez DPH	Cena celkem v Kč bez DPH
Projektová dokumentace (PD)	1. cena za zajištění pokladů pro návrh technického řešení, návrh technického řešení, projednání návrhu s vlastníky dotčených pozemků a staveb, orgánů a organizací a zajištění jejich vyjádření pro realizaci stavby	75 200,-	X
	2. cena za dokončení technického návrhu včetně stanovení přesného – maximálního rozsahu záborů pozemků a uzavření všech potřebných „smluv – souhlas s údržbou a opravou“ pro potřeby dočasných záborů	83 000,-	X
	3. cena za zpracování dokumentace pro ohlášení a pro provádění stavby	96 500,-	X
	4. Cena celkem (suma 1-3) za zpracování projektové dokumentace (Cpd)	X	254 700,-
Autorský dozor (AD)	5. sazba za jeden den účasti na stavbě formou autorského dozoru (Cdoz)	5 000,-	X
	6. cena za 6 dnů účasti na stavbě formou autorského dozoru (Cdoz x Pdoz)	X	30 000,-
PD + AD	Nabídková cena celkem za PD a AD (4+6 = Nc)	X	284 700,-

Pozn.:

Pdoz – zadavatelem předpokládaný rozsah autorského dozoru na stavbě ve dnech (zadavatel předpokládá max. celkovou potřebu **6 dnů** výkonu AD)

Pdoz“ zadavatel stanoví pouze pro účely hodnocení nabídkové ceny, přičemž skutečný rozsah prací bude závislý na jeho konkrétních potřebách.

X – buňky takto označené nevyplňovat

Nc – nabídková cena celkem za PD a AD

$Nc = Cpd + (Pdoz \times Cdoz)$

