

# **Žádost o poskytnutí dotace**

**Dotační program: „Finanční podpora datového fondu  
technické mapy v Plzeňském kraji 2019“**

**Projekt: Pořízení a doplnění datových sad Digitální technické mapy  
města Přeštice (dále jen „Projekt“)**

Žadatel: Město Přeštice  
Masarykovo náměstí 107, 334 01 Přeštice

Kontaktní osoba: Mgr. Karel Naxera (starosta)  
tel.: 379 304 400  
e-mail: naxera@prestice-mesto.cz

## Obsah

1.	Základní informace o žadateli.....	2
2.	Charakteristika projektu .....	3
3.	Popis projektu.....	4
3.1	Zájmové území projektu a typ pořizovaných dat .....	4
3.1.1	Zájmové území projektu .....	4
3.1.2	Typ pořizovaných dat.....	4
3.2	Způsob pořízení a správy dat.....	6
3.2.1	Způsob pořízení dat .....	6
3.2.2	Popis aktualizace dat .....	7
3.2.3	Aktualizace a transformace již pořízených datových sad .....	7
3.2.4	Integrace DTM PK a nových dat do informačního systému Žadatele.....	7
3.2.5	Připravenost žadatele z hlediska přípravy podkladů.....	8
3.2.6	Pasporty .....	8
4.	Rozpočet projektu a financování ze strany žadatele .....	9
4.1	Rozpočet projektu .....	9
4.2	Financování ze strany žadatele.....	10
5.	Harmonogram realizace .....	11
6.	Zajištění publicity projektu .....	11
7.	Seznam příloh .....	11

## 1. Základní informace o žadateli

Název organizace	Město Přeštice
Sídlo	Masarykovo náměstí 107, 334 01 Přeštice
IČ	00257125
DIČ	CZ00257125
Kontaktní osoba	Mgr. Karel Naxera (starosta) tel.: 379 304 400 e-mail: naxera@prestice-mesto.cz
Účet pro proplacení dotace	Název účtu: město Přeštice Číslo účtu: 19-829361/0100 Měna: CZK
Nárok na odpočet DPH	Je plátcem DPH a nemá zákonný nárok na odpočet DPH ve vztahu k aktivitám projektu

## 2. Charakteristika projektu

Předložená žádost o poskytnutí dotace z dotačního programu „Finanční podpora datového fondu technické mapy v Plzeňském kraji 2019“ se týká projektu pro **doplnění účelové mapy povrchové situace a pořízení datových sad kanalizační infrastruktury ve správním území města Přeštice**.

Město Přeštice je partnerem projektu Digitální technické mapy Plzeňského kraje (DTM PK) a od 1.11.2016 má vydanou obecně závaznou vyhlášku „O vedení technické mapy města“.

Samotné území města Přeštice bylo kompletně mapováno (účelová mapa povrchové situace) již v rámci projektu DTM Plzeňského kraje. Technická dokumentace kanalizační stokové sítě, které se také týká tato žádost, odpovídá svou kvalitou době výstavby jednotlivých částí infrastruktury na území města a jeho přidružených obcí. Ve většině případů jsou k dispozici pouze přibližné zákresy průběhu vedení, umístění jednotlivých zařízení a objektů. Podklady v přesnosti odpovídající dnešním standardům a parametrům DTM DMVS PK jsou dostupné pouze v malé části sítě, kdy je možné předpokládat převzetí informací z dokumentace správce infrastruktury, společnosti ČEVAK a.s.

Záměrem projektu je doplnění účelové mapy povrchové situace ve všech částech obcí spadajících do správního území města Přeštice, aktualizace účelové mapy povrchové situace v intravilánu Přeštic, pořízení dokumentace aktuálního stavu kanalizační infrastruktury na území města a zpracování dat do datového skladu DTM DMVS PK. Takto získaná data budou nadále udržována na základě vyhlášky „O vedení digitální technické mapy města“ a budou využívána nejen pro účely DTM DMVS PK, ale také jako podklad pro pasportní evidence města.

V následujících kapitolách budou popsány jednotlivé části projektu dle Osnovy uvedené v pravidlech dotačního programu.

### 3. Popis projektu

#### 3.1 Zájmové území projektu a typ pořizovaných dat

##### 3.1.1 Zájmové území projektu

Zájmové území projektu je dáno zastavěným územím města Přeštice a jeho jednotlivých částí a aktuálním rozsahem vybrané technické infrastruktury (viz níže) a svojí rozlohou odpovídá přibližně zastavěnému území správního obvodu města, včetně vybraných částí jednotlivých obcí.

Rozsah zpracovávaného projektu je dále možné upřesnit na základě aktuálně spravované dokumentace kanalizační infrastruktury. Bohužel, z důvodu její nízké polohové přesnosti je ve většině případů nemožné využít tuto dokumentaci pro účely přepracování dat do formátu DTM DMVS PK.

##### 3.1.2 Typ pořizovaných dat

Na základě výzvy dotačního programu Plzeňského kraje byla vypracována analýza Projektu. Projekt se týká těchto částí:

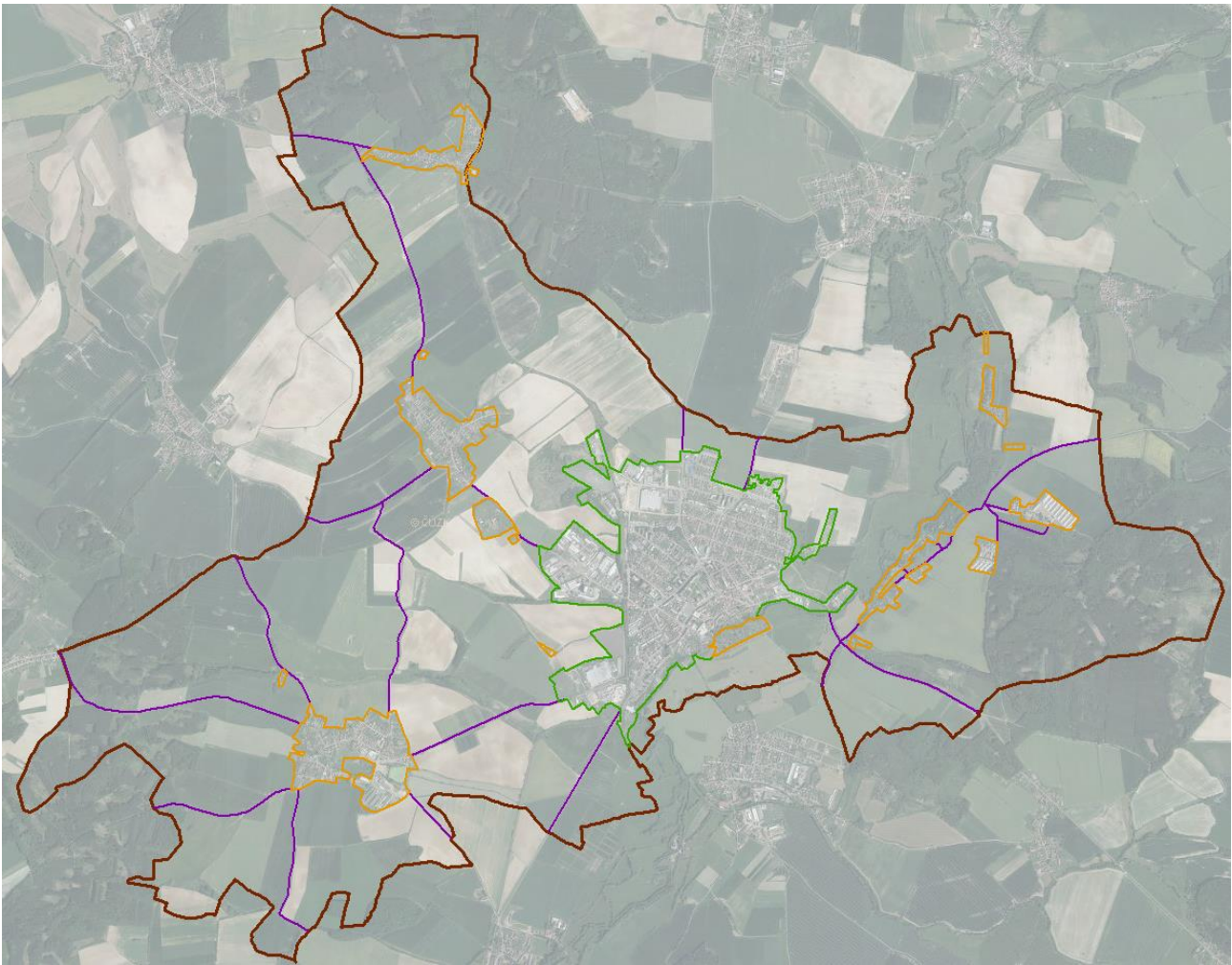
- a) doplnění (vytvoření) účelové mapy povrchové situace (*dále též "ÚMPS"*) zastavěného území ve všech částech obcí ve správním území města Přeštice (tj. Skočice, Žerovice, Zastávka a vybrané oblasti Přeštic), včetně svislého dopravního značení,
- b) aktualizace (ověření) účelové mapy povrchové situace ve městě Přeštice a doplnění svislého dopravního značení na tomto území (území, ve kterém bylo plošné mapování ÚMPS provedeno již v minulosti v rámci projektu Plzeňského kraje),
- c) doplnění (vytvoření) účelové mapy povrchové situace významné dopravní infrastruktury propojující jednotlivé části obcí (silnice),
- d) pořízení dat technické infrastruktury kanalizační stokové sítě na území Přeštic (omezení rozsahu zpracovávaných dat na intravilán Přeštic – viz níže),

a jeho cílem je získat jednotnou dokumentaci skutečného průběhu kanalizační infrastruktury v rozsahu parametrů DTM DMVS PK a doplnění účelové mapy povrchové situace na celé správní území města Přeštice. Po dokončení projektu dojde k využití získaných dat pro zpřesnění pasportních evidencí města a dalších informací vedených městským úřadem v aplikaci Misys.

#### **Účelová mapa povrchové situace**

K domapování účelové mapy povrchové situace dojde plošně na zastavěném území přidružených obcí Skočice, Žerovice, Zastávka a ve vybraných oblastech Přeštic, ve kterých nedošlo k plošnému mapování v rámci předchozích investičních akcí. Kompletně zmapovány budou také vybrané komunikace propojující tyto obce v oblastech mimo jejich zastavěné území. Dále dojde k revizi a aktualizaci dříve zmapovaného stavu ÚMPS na území města Přeštice a na celém území v rozsahu zpracovávané a revidované ÚMPS dojde k domapování svislého dopravního značení.

Předpokládaný rozsah provedení mapování a revizí ÚMPS je uveden níže na obrázku č.1. Většina dat ÚMPS bude pořízena formou letecké fotogrammetrie. V případě zastínění zájmového území bude nutné provést doměření pozemními metodami.



Obr.1: Rozsah mapování a revize ÚMPS Přeštice. (Oranžová – oblasti nového plošného mapování ÚMPS. Zelená – oblast revize stávající ÚMPS Přeštice. Fialová – síť komunikací (silnice) určených pro domapování. Hnědá – hranice správního území města Přeštice.)

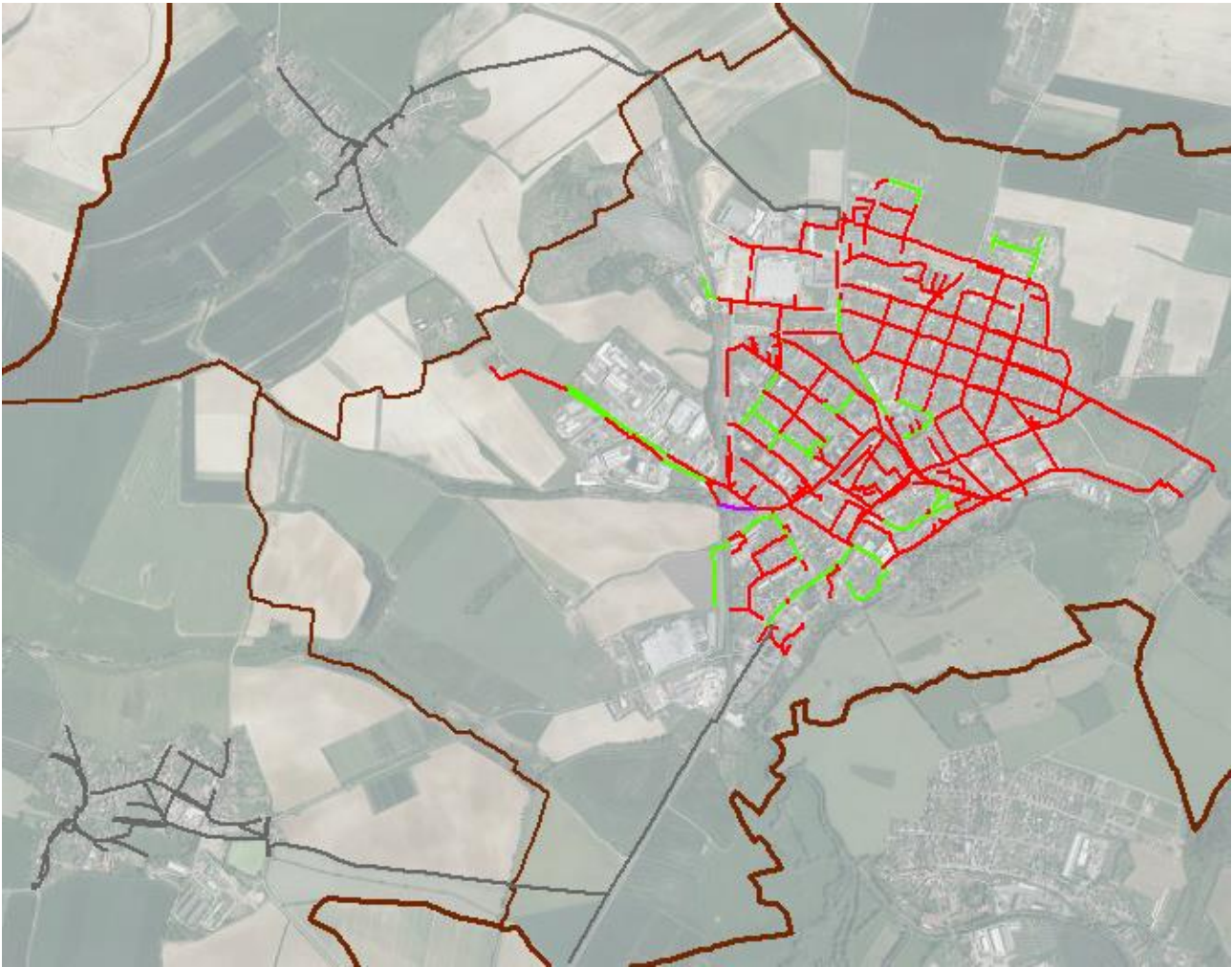
### Kanalizační stoková síť

Kanalizace na území města Přeštice a jeho přidružených obcí je plně v majetku města Přeštice a její správa je svěřena společnosti ČEVAK a.s.

V rámci předkládaného projektu dojde z části k přepracování dat a z části k novému mapování kanalizační sítě na území města Přeštice. Kanalizační síť na území přidružených obcí bude zpracována za účelem rozložení finančního zatížení městského rozpočtu až v následujících letech.

Kompletní dostupná dokumentace kanalizační infrastruktury města je v současnosti vedena prostředky GIS společnosti ČEVAK. Jedná se o vektorové zákresy přibližného průběhu kanalizace staršího data vzniku, průběžně aktualizované o nové a rekonstruované úseky s vyšší přesností zákresu, převážně na základě DSPS a jiných dokumentací. Na základě rozboru dat předaných společností ČEVAK byla dostupná dokumentace rozdělena na úseky, které svou přesností odpovídají požadavkům DTM DVMS PK, u nichž bude možné jejich převzetí do DTM formou přepracování a na úseky kanalizace s horší kvalitou přesnosti. V jejich případě bude možné použít evidenci pouze jako podklad pro upřesňující měření na kanalizační síti.

Předpokládaný rozsah přepracování stávající dokumentace a rozsah zaměřované kanalizace na území města Přeštice je zobrazen na následujícím obrázku:



Obr.2: Přeštice, rozsah kanalizační sítě. (Zelená – Data v přesnosti umožňující přepracování do DTM. Červená – Nepřesná data nebo data bez určení původu, rozsah kanalizační sítě určené k zaměření. Fialová – Kanalizace vedená otevřeným kanálem, určeno k zaměření. Šedá – Kanalizace přidružených obcí Skočice a Žerovice, zpracování dat není součástí předkládaného projektu. Hnědá – hranice katastrálních území.)

### 3.2 Způsob pořízení a správy dat

#### 3.2.1 Způsob pořízení dat

- a) Doplnění (vytvoření) účelové mapy povrchové situace ve všech částech obcí ve správním území (tj. Skočice, Zastávka a Žerovice) a část zastavěného území města Přeštice,
- b) aktualizace (ověření) účelové mapy povrchové situace ve městě Přeštice, na území dřívějšího plošného mapování

a

- c) doplnění (vytvoření) účelové mapy povrchové situace vybrané dopravní infrastruktury (silnice) propojující jednotlivé části obcí:

Data účelové mapy povrchové situace budou pořízena metodou fotogrammetrického vyhodnocení leteckých měřických snímků v rozsahu Jádra ÚMPS Rámce datového modelu DTM DMVS PK (příloha č. 4 Směrnice DTM DMVS PK), rozšířeného o svislé dopravní značení. V případě potřeby (zastínění sledovaných jevů vegetací apod.) bude provedeno doměření situace geodetickými metodami.

Přesnost měřených dat bude odpovídat „Požadavkům na tvorbu dat“ pravidel dotačního titulu (cit.: dokument pravidel dotačního titulu, příloha č. 1 „Technické parametry“, odst. „1.1 Požadavky na tvorbu dat“):

- Geometrie prvků v souřadnicích XYZ (3D data)
- Souřadnicový systém S-JTSK
- Výškový systém Bpv

- Základní střední souřadnicová chyba lomových bodů prvků v poloze
  - $m_{xy} = \pm 0.14$  m
- Základní střední souřadnicová chyba lomových bodů prvků ve výšce
  - $m_H = \pm 0.18$  m (odpovídá bývalé 4. třídě přesnosti ČSN 01 3410) pro vyhodnocené body z LMS
  - $m_H = \pm 0.12$  m (odpovídá bývalé 3. třídě přesnosti ČSN 01 3410) pro přímo měřené body
- Měřítko mapování 1 : 500
- Geometrie a souřadnice prvků budou evidovány na 2 desetinná místa (cm)
- Další specifikace na tvorbu dat se řídí provozní dokumentací DTM DMVS PK

Součástí nově mapovaných prvků bude seznam souřadnic nových lomových bodů, který bude obsahovat souřadnice X,Y,Z a charakteristiku přesností bodů v poloze  $m_{xy}$  a ve výšce  $m_H$ .

#### d) Technická infrastruktura kanalizace na území města Přeštice:

V rámci projektu budou zpracovány informace o průběhu dané infrastruktury a o umístění jednotlivých objektů. (Jedná se především o zpřesnění informace o prostorovém uspořádání rozvodů.) V předloženém rozsahu sítě budou zaměřeny povrchové znaky kanalizace (šachty a vpusti na kanalizační síti) a dále podrobné informace o výškových poměrech kanalizační sítě uvnitř šachet. Bude měřena nadmořská výška na povrchu, dno šachty a nadmořské výšky do šachty ústícího vedení kanalizační sítě. Takto získané informace budou při zpracování dokumentace využity pro znázornění průběhu kanalizačních stok mezi šachtami. U části kanalizační sítě dojde k převzetí informací z dokumentace společnosti ČEVAK formou přepracování podkladových dat do formátu DTM DMVS PK.

V rámci projektu budou zaměřeny hlavní kanalizační stoky. Kanalizační přípojky nebudou zpracovány.

Přesnost geodetického měření bude odpovídat požadavkům DTM DMVS PK (třetí třída přesnosti geodeticky měřených bodů v poloze i výšce).

V rámci podmínek výběrového řízení na dodavatele předmětu projektu bude specifikován požadavek na předání výsledků v novém výměnném formátu DTM DMVS PK.

### 3.2.2 Popis aktualizace dat

Po dokončení projektu pořízení výše uvedených dat bude pokračovat aktualizace získaných dat na základě vyhlášky o vedení technické mapy města. Zapojení města do projektu DTM DMVS PK v roli partnera zaručuje budoucí průběžnou aktualizaci informací v rozsahu a přesnostech daných Směrnicí DTM DMVS PK. Zároveň bude docházet k průběžné aktualizaci doplňujících informací o parametrech a stavu evidovaných prvků v pasportních evidencích města (komunikace, veřejné osvětlení, svislé dopravní značení atd.).

V případě rozšíření nebo rekonstrukce kanalizační sítě budou všechna data DSPS vkládána do DTM DMVS PK. Toto bude ošetřeno již v zadávacích podmínkách, územním souhlasu, územním rozhodnutí, nebo v příslušné smlouvě o dílo.

### 3.2.3 Aktualizace a transformace již pořízených datových sad

Všechny dostupné podklady odpovídající přesností podmínkám DTM DMVS PK pro účely pořízení ÚMPS jsou v současné době již zapracovány do dat DTM a na základě vyhlášky o vedení technické mapy města dochází k průběžnému zapracovávání nových dokumentací do datového skladu.

V případě vedení kanalizace byly na základě analýzy dostupných dat určeny úseky sítě, jejichž informace budou do DTM DMVS PK doplněny formou přepracování. Vymezení těchto úseků viz kapitoly 3.1.2 a 3.2.1.

### 3.2.4 Integrace DTM PK a nových dat do informačního systému Žadatele

Zpracováním projektu pořízení výše uvedených dat dojde k rozšíření a upřesnění datového fondu digitální technické mapy na území města. Tím dojde k rozšíření možností další práce s daty DTM, která je v současné době provozována na území města především v podobě kompletního pokrytí území města Přeštice účelovou mapou povrchové situace (ÚMPS). Předmětná data pořízená v rámci tohoto projektu budou doplněna do GIS města v programu Misys.



Město Přeštice v současné době provozuje také pasportní evidence komunikací, veřejného osvětlení a svislého dopravního značení. Získané informace o přesném umístění vybraných prvků DTM budou využity pro zpřesnění těchto evidencí.

Na základě podmínky průběžné aktualizace dat DTM dané vyhláškou o vedení digitální technické mapy města bude i v budoucnu zaručeno poskytování přesných dat do pasportů.

### 3.2.5 Přípravenost žadatele z hlediska přípravy podkladů

Na základě požadavků definovaných v pravidlech dotačního programu byla zaměstnanci města provedena podrobná analýza dostupných podkladů pro zpracování projektu pořízení výše uvedených dat.

V případě doplnění účelové mapy povrchové situace jsou všechna dostupná data, odpovídající svou povahou rozsahu evidence ÚMPS, v současné době importována v informačním systému DTM DMVS PK a dle provedené analýzy nejsou v současnosti na městském úřadu dostupná žádná relevantní data odpovídající přesnosti, vhodná pro přepracování do ÚMPS.

Vzhledem k minimální naplněnosti účelové mapy povrchové situace na území výše uvedených částí obcí byla pro účely tohoto projektu zvolena metoda kompletního mapování zájmového území. Při zpracování pořízených dat do účelové mapy povrchové situace v rámci tohoto projektu bude přihlédnuto k datům aktuálně dostupným v informačním systému DMVS PK.

Kompletní v současné době dostupná dokumentace kanalizační sítě na území města Přeštice je spravována v GIS aplikaci společnosti ČEVAK. Do této evidence se promítají také všechny dostupné dokumentace o úpravách a rozšíření kanalizační sítě. Na základě analýzy podkladů předaných společností ČEVAK byly určeny úseky kanalizační sítě vhodné k přepracování a úseky, ve kterých bude potřeba provést nové mapování (*podrobnější informace viz předchozí kapitoly*).

Pro účely stanovení předpokládaných celkových nákladů na zpracování projektu v předloženém rozsahu byly všechny dostupné podklady přepracovány do jednotného formátu GIS v přesnosti odpovídající požadavkům na zjištění přibližných délek evidovaných inženýrských sítí. Grafické výstupy z takto zpracovaných dat jsou součástí této žádosti. Kompletní podklady využité pro přípravu žádosti jsou v případě zájmu k dispozici u žadatele a v případě realizace předloženého projektu budou kompletně předány zvolenému zpracovateli.

Zjištěné předpokládané délky zpracovávaných úseků kanalizační infrastruktury, výměry území a délky komunikací určených pro zpracování ÚMPS byly zakomponovány do tabulky finanční analýzy projektu.

### 3.2.6 Pasporty

Prostorové informace o povrchové situaci, inženýrských sítích a katastru nemovitostí jsou v současné době evidovány na městském úřadu Přeštice v GIS aplikaci Misys. Městský úřad dále eviduje mimo jiné pasporty komunikací, veřejného osvětlení a svislého dopravního značení. Informace získané v rámci tohoto projektu tak budou využity nejen pro rozšíření datového fontu DTM, ale také pro zpřesnění a doplnění informací spravovaných v GIS aplikacích městského úřadu a na základě vyhlášky o digitální technické mapě města bude zaručena průběžná aktualizace takto spravovaných informací.

## 4. Rozpočet projektu a financování ze strany žadatele

### 4.1 Rozpočet projektu

Na základě dostupných informací a parametrů předloženého projektu byla vypracována následující finanční analýza:

- Určení předpokládané ceny za doplnění účelové mapy povrchové situace (v rozsahu Jádra ÚMPS Rámce datového modelu DTM DMVS PK, s doplněním svislého dopravního značení nad rámec Jádra) ve všech částech obcí ve správním území města Přeštice (tj. Skočice, Zastávka a Žerovice) a na části zastavěného území města Přeštice, ve které dosud nedošlo k plošnému mapování ÚMPS.
- Určení předpokládané ceny za aktualizaci (ověření) účelové mapy povrchové situace na dříve mapovém území města Přeštice a doplnění informací o svislém dopravním značení v tomto území.
- Určení předpokládané ceny za doplnění (vytvoření) účelové mapy povrchové situace významné dopravní infrastruktury (silnice) propojující jednotlivé části obcí.
- Určení předpokládané ceny za přepracování a zaměření kanalizační infrastruktury na území města Přeštice v rozsahu definovaném v této žádosti.

Do zpracování finanční analýzy byla zahrnuta mimo jiné následující pravidla a omezení vyplývající ze zadání dotačního programu:

- Revize a doplnění účelové mapy povrchové situace spadá dle zadávací dokumentace dotačního programu do položek se 100 % uznatelných nákladů.
- Pořízení dat technické infrastruktury spadá dle zadávací dokumentace dotačního programu do položek se 100 % uznatelných nákladů.
- Z pohledu výše poskytnuté dotace může být podíl dotace na celkových nákladech maximálně 95 %.
- Mezi způsobilé výdaje lze zařadit náklady na vlastní daně a DPH pouze za podmínky, že žadatel nemá nárok na jejich odpočet.

Za účelem zjištění předpokládané ceny za zpracování výše uvedených prací došlo k oslovení třech níže uvedených společností zabývajících se geodetickou činností:

- AZIMUT CZ s.r.o., pobočka Plzeň, Radobyčická 10, Plzeň
- allGEO – Ing. Lubor Pekarský s.r.o., Radobyčická 10, Plzeň
- GEOREAL spol. s r.o., Hálkova12, Plzeň

Na základě odpovědí, které předáváme formou přílohy tohoto dokumentu, byla vytvořena následující finanční rozvaha:

<b>Účelová mapa povrchové situace</b>	<b>MJ (bez DPH)</b>		<b>Počet</b>		<b>Cena (bez DPH)</b>
Urbanizované území – reambulace (Jádro ÚMPS) + doplnění svislého dopravního značení	517 Kč	ha	248	ha	128 216 Kč
Urbanizované území – nové mapování (Jádro ÚMPS + svislé dopravní značení)	1427 Kč	ha	134	ha	191 218 Kč
			<b>Součet</b>		319 434 Kč
Mapování silnic (mimo zastavěné území)	5 163 Kč	km	20	km	<b>103 260</b>
			<b>Celkem ÚMPS</b>		<b>422 694 Kč</b>

<b>Kanalizace Přeštice</b>	<b>MJ (bez DPH)</b>		<b>Délka sítě [m]</b>	<b>Cena (bez DPH)</b>
Zaměřený průběh kanalizace *) (přepracování)	1 067 Kč	100m	5 013	53 489 Kč
Přibližný průběh kanalizace *) (vyhledání a zaměření)	3 233 Kč	100m	25 998	840 515 Kč
Kanalizace v otevřeném příkopu (zaměření)	2 750 Kč	100m	135	3 713 Kč
			<b>Celkem</b>	<b>897 717 Kč</b>

\*) Kanalizační stoky bez přípojek

<b>Předpokládaná celková cena za projekt</b>	<b>Cena bez DPH</b>	<b>Cena s DPH</b>
Účelová mapa povrchové situace	422 694 Kč	511 460 Kč
Kanalizace Přeštice	897 717 Kč	1 086 238 Kč
<b>Celkem</b>	<b>1 320 411 Kč</b>	<b>1 597 698 Kč</b>

#### 4.2 Financování ze strany žadatele

Město Přeštice doposud nečerpalo žádné finance z dotačního programu „Finanční podpora datového fondu technické mapy v Plzeňském kraji 2018“ ani „Finanční podpora datového fondu technické mapy v Plzeňském kraji 2019“.

Do projektu DTM DMVS PK byly městem dosud vloženy finanční prostředky v celkovém objemu **51.619,- Kč**, a to v podobě „finančních příspěvků za provozování a údržbu systému k novým datům DTM DMVS PK – Polohopis a Výškopis...“ v letech 2016, 2017 a 2018. Pro rok 2019 se počítá s příspěvkem přibližně **17.200,- Kč**.

V případě přidělení dotace z dotačního programu „Finanční podpora datového fondu technické mapy v Plzeňském kraji 2019“ budou finance pro pokrytí podílu města na nákladech tohoto projektu uvolněny z rozpočtu města pro rok 2020.

## 5. Harmonogram realizace

Na základě výše popsaných parametrů projektu byl vytvořen následující časový harmonogram:

Podání a vyhodnocení žádosti o dotaci	04/2019 - 06/2019
Výběr dodavatele (veřejná zakázka)	07/2019 - 09/2019
Realizace zakázky	10/2019 - 09/2020
Předání a zpracování dat do DTM DMVS PK	09/2020

## 6. Zajištění publicity projektu

V případě uskutečnění předloženého projektu budou informace o přijaté dotaci, projektu Digitální technické mapy Plzeňského kraje a o pořízených datech zveřejněny na internetových stránkách a vývěsce městského úřadu a v městském periodiku "Přeštické noviny".

V případě využití přepracovaných dat DTM pro účely publikace široké veřejnosti bude informace o poskytnuté dotaci součástí dokumentu / uživatelského rozhraní aplikace.

## 7. Seznam příloh

Příloha A	Čestné prohlášení žadatele o dotaci z rozpočtu Plzeňského kraje.
Příloha B	Čestné prohlášení žadatele o čerpání prostředků na projekt.
Příloha C	Finanční rozvaha – odpovědi oslovených subjektů