

Smlouva o výpůjčce

Firma: Siemens, s.r.o.
Sídlem: Siemensova 1, 155 00 Praha 13
Zastoupená: Ing. Ján Predný, vedoucí úseku EM MS
Mgr. Zuzana Bělušová, ekonomická vedoucí úseku EM MS BA
IČ: 00268577
DIČ: CZ00268577
Bankovní spojení: UniCredit Bank Czech Republic and Slovakia, a.s., Praha
Číslo účtu: 1715223501/2700
Zapsána v obchodním rejstříku vedeném Městským soudem v Praze, oddíl C, vložka 625
(dále jen „Půjčitel“)

a

Firma: Střední škola elektrotechnická, Ostrava, Na Jízdárně 30, p. o.
Sídlem: Na Jízdárně 423/30, 702 00 Ostrava
Jednající / Zastoupená: ředitelem Ing. Tomášem Führerem
IČ: 13644327
DIČ: CZ13644327
Bankovní spojení: Komerční banka
Číslo účtu : 66631761/0100
Zapsána v obchodním rejstříku vedeném krajským soudem v Ostravě, oddíl B, vložka 146]
(dále jen „Vypůjčitel“)

uzavírají ve smyslu ustanovení § 2193 a násl. zákona č. 89/2012 Sb., občanského zákoníku, ve znění pozdějších předpisů, tuto smlouvu o výpůjčce (dále jen „Smlouva“):

Čl. I Předmět a účel smlouvy

1. Předmětem této Smlouvy je výpůjčka jednoho pole plynem izolovaného VN rozvaděče typu NXPLUS (dále jen „Věc“) do bezúplatného užívání
2. Pole bude sloužit k odbornému vzdělávání studentů Střední školy elektrotechnické, Ostrava, Na Jízdárně 30, p. o. a proškolení pracovníků ČEZ Distribuce, a.s.
3. Půjčitel se zavazuje vypůjčit Věc ve stavu způsobilém k řádnému užívání Vypůjčitelem.
4. Vypůjčitel vzniká touto Smlouvou a okamžikem předání Věci právo Věc po dohodnutou dobu bezúplatně užívat dle podmínek uvedených v této Smlouvě.

Čl. II Objekt výpůjčky a jeho cena

1. Specifikace Věci je uvedena v Příloze č. 1 této Smlouvy.
2. Cena Věci je stanovena ve výši 800 000 Kč (slovy: osm set tisíc korun českých).
3. Půjčitel vypůjčuje Vypůjčitel Věc novou (výstavní exponát).

Čl. III Předání a převzetí Věci

1. Místem předání Věci je Ostrava, Na Jízdárně 423/30, budova Hlubinská 28.
2. Půjčitel je povinen předat Věc do místa předání do 10 (slovy: deseti) pracovních dnů po podpisu této Smlouvy.
3. Termín předání Věci je září 2019.
4. Nebezpečí škody na Věci přechází na Vypůjčitele okamžikem předání Věci, respektive potvrzením Protokolu o předání Věci, jehož vzor je v Příloze č. 2 této Smlouvy.
5. Vypůjčitel je povinen si prohlédnout Věc ihned při předání a potvrdit předání a stav Věci v Protokolu o předání Věci. Není-li uvedeno v Protokolu o předání Věci ani při odsouhlasení vyrobených vzorků (připadá-li v úvahu) jinak, má se zato, že Věc nevykazovala k okamžiku předání žádné zjevné ani skryté vady a byla předána ve stavu vyhovujícím účelu této Smlouvy.
6. Jestliže Půjčiteli hrozí prodlení s předáním Věci, je povinen neprodleně po tom, co se o důvodech možného prodlení dozvěděl, uvědomit Vypůjčitele o této skutečnosti.
7. Vypůjčitel je povinen Věc předat Půjčiteli na konci stanovené doby k vypůjčení, popř. ji na základě rozhodnutí Půjčitele zlikvidovat. Přesný termín vrácení Věci bude písemně sjednán zástupci obou smluvních stran nejpozději ke dni ukončení doby vypůjčky.
8. Vypůjčitel je povinen Věc vrátit Půjčiteli s přihlédnutím k běžnému opotřebení na adrese Vypůjčitele.
9. Ustanovení bodů 5., 6. a 7. se použijí na vrácení Věci Půjčiteli obdobně.
10. Případné nepřiměřené opotřebení Věci či jiné poškození Věci, uvedou smluvní strany do Protokolu o předání Věci a zároveň se dohodnou na výši a způsobu náhrady škody, která bude náležet Půjčiteli.

ČI. IV

Doba vypůjčky a odstoupení od Smlouvy

1. Smlouva se uzavírá na dobu určitou, a to na dobu užívání Věci Vypůjčitelem za podmínek stanovených v této Smlouvě, nejpozději však do 31.12.2029.
2. Půjčitel je oprávněn od Smlouvy odstoupit v případě, že Vypůjčitel podstatně poruší své smluvní závazky, zejména pokud Věc neužívá řádně nebo ji užívá v rozporu s touto Smlouvou, ač byl na tuto skutečnost Půjčitelem předem písemně upozorněn.
3. Odstoupení od Smlouvy je účinné okamžikem doručení oznámení o odstoupení druhé smluvní straně. Není-li doručení oznámení možné, považuje se zásilka za doručenou 3. den od jejího předání držiteli poštovní licence.
4. V ostatním se odstoupení od Smlouvy řídí ustanovením § 2001 a násl. občanského zákoníku, ve znění pozdějších předpisů.

ČI. V

Další závazky Půjčitele

1. Půjčitel se zavazuje předat Věc schopnou užívání ke smluvenému účelu a bez zjevných vad.

2. Půjčitel je povinen Věc převzít na konci stanovené doby výpůjčky.

Čl. VI Další závazky Vypůjčitele

1. Vypůjčitel je povinen Věc řádně užívat v souladu s účelem, který byl ve Smlouvě dohodnut, pečovat o ní a chránit jí před poškozením, zničením či ztrátou. Půjčitel má právo na přístup k věci za účelem kontroly, zda Vypůjčitel užívá věc řádným způsobem k účelu stanovenému v čl. I této smlouvy.
2. Vypůjčitel nesmí bez předchozího písemného souhlasu Půjčitele použít Věc pro jiný účel, než k jakému je Věc určena a v souladu se Smlouvou.
3. Vypůjčitel nese obvyklé náklady spojené s užíváním Věci, zejména náklady na její údržbu a opravy.
4. Vypůjčitel je Půjčitele povinen ihned informovat o poškození, vadách, ztrátě či zničení Věci a řídit se instrukcemi Půjčitele, které mu v této souvislosti předá.
5. Vypůjčitel nesmí přenechat Věc k užívání třetí osobě.
6. Vypůjčitel je povinen Věc vrátit na konci stanovené doby vypůjčení, nebo jakmile ji nepotřebuje. Je-li Půjčitel v prodlení s převzetím Věci i po předchozím písemném upozornění Vypůjčitele, je Vypůjčitel oprávněn plnit do úschovy s následkem řádného splnění.

Čl. VII Odpovědnost za škodu, smluvní pokuty

1. Vznikne-li škoda na Věci, která nebrání v dalším užívání Věci ke sjednanému účelu, je Vypůjčitel povinen tuto škodu na vlastní náklady odstranit (opravit) ve lhůtě 1 (slovy: jednoho) měsíce, nebude-li smluvními stranami dohodnuto jinak. Tímto není dotčen nárok Půjčitele na případnou náhradu škody.
2. V případě úplného zničení Věci či poškození neumožňující další užívání Věci ke sjednanému účelu, je Vypůjčitel povinen nahradit Půjčiteli škodu ve výši ceny Věci uvedené v této Smlouvě.
3. Smluvní strany se dohodly, že celkový rozsah odpovědnosti Půjčitele vůči druhé smluvní straně, která v souvislosti s plněním této Smlouvy vznikne, je omezen do výše 10 % (slovy: deseti procent) celkové ceny Věci uvedené v této Smlouvě, a to za veškeré škodní události v jejich souhrnu. Smluvní strany se dohodly, že z náhrady škody je vyloučen ušlý zisk, následná, nepřímá a jiný druh škody.

Čl. VIII Další ujednání

1. Smluvní plnění ze strany Půjčitele je s výhradou, že nevzniknou žádné překážky na základě národních nebo mezinárodních předpisů z oblasti práva mezinárodního obchodu, anebo na základě embarg (či jiných sankcí). Půjčitel není povinen uhradit škodu tím způsobenou.

2. Smluvní strany se zavazují vzájemně spolupracovat a poskytovat si veškeré informace potřebné pro řádné plnění svých závazků dle této Smlouvy.
3. Smluvní strany jsou povinny neprodleně a prokazatelně informovat druhou smluvní stranu o veškerých skutečnostech, které jsou nebo mohou být důležité pro řádné plnění této Smlouvy.
4. Smluvní strany určují jako své kontaktní osoby pro záležitosti smluvní níže uvedené zaměstnance:
 - a) Zástupce Vypůjčitele ve věcech smluvních je Ing. Pavla Horečková tel: 731 679 388 , e-mail: horeckova@sse-najizdarne.cz,
 - b) Zástupce vypůjčitele ve věcech technických je Mgr. Lubomír Franek tel: 602 201 283, e-mail: franek@sse-najizdarne.cz,
 - c) Zástupce Půjčitele ve věcech smluvních je Mgr. Zuzana Bělušová tel: 734 424 701, e-mail: zuzana.belusova@siemens.com,
 - d) Zástupce Půjčitele ve věcech technických je Ing. Petr Tomášek, tel: 734 526 118, e-mail: petr.tomasek@siemens.com
5. Změna kontaktní osoby je možná pouze na základě oznámení provedeného e-mailem nebo doporučeným dopisem druhé smluvní straně. Stejným způsobem si strany sdělí i kontaktní osoby pro případ dočasného zástupu.

ČI. XI

Odpovědnost podniku (Corporate Responsibility)

1. Vypůjčitel se zavazuje plnit principy a požadavky "Zásad chování pro dodavatele Siemens a zprostředkovatele Siemens (Code of Conduct for Siemens Suppliers and Third Party Intermediaries)" v Příloze č. 3 (dále jen „Zásady chování“) této Smlouvy.
2. Na žádost Půjčitele je Vypůjčitel nejvíce jednou za rok povinen poskytnout Půjčiteli podle svého uvážení i) písemné informace na formuláři Půjčitele, nebo ii) písemnou zprávu, kterou Půjčitel odsouhlasí, popisující opatření, která Vypůjčitel podnikl nebo se chystá podniknout k zajištění požadavků obsažených v Zásadách chování.
3. Půjčitel a jeho zástupce a/nebo třetí osoba jím pověřená, kterou Vypůjčitel akceptuje, jsou oprávněni (ale ne povinni) prověřovat dodržování povinností obsažených v „Zásadách chování“ Vypůjčitelem, a to i v prostorách Vypůjčitele.
4. Inspekce může být provedena pouze na základě předchozího písemného oznámení ze strany Půjčitele, během běžné pracovní doby a v souladu s platnými zákonnými opatřeními na ochranu dat. Tato inspekce nesmí nepřiměřeně omezit obchodní aktivity Vypůjčitele, ani narušit smluvní závazky Vypůjčitele týkající se důvěrnosti informací vůči třetím osobám. Při provádění inspekci se Vypůjčitel zavazuje poskytnout přiměřenou spolupráci. Každá strana si hradí své náklady vynaložené ve spojitosti s touto inspekcí.
5. Nehledě na jiná práva, která přísluší Půjčiteli podle této Smlouvy a bez odpovědnosti vůči Vypůjčiteli, je Půjčitel oprávněn písemně vypovědět tuto Smlouvu s platností k termínu uvedenému v dopise, pokud Vypůjčitel (i) podstatně poruší pravidla vyplývající ze „Zásad chování“ nebo (ii) nepřiměřeně zabraňuje provedení auditu podle odstavce 4 této kapitoly. Podstatným porušením Zásad chování je zejména dětská práce, úplatkářství, podplácení a nedodržení požadavků na ochranu životního prostředí požadovaných Zásadami chování. Půjčitel je oprávněn vypovědět Smlouvu po marném uplynutí dodatečné lhůty, která byla Vypůjčiteli poskytnuta k odstranění případů porušení Zásad chování. Předchozí věta se neaplikuje na případy úmyslného porušení Zásad chování týkající se dětské práce a/nebo porušení požadavků na ochranu životního prostředí.

Čl. XII Povinnost mlčenlivosti

1. Smluvní strana není oprávněna bez předchozího písemného souhlasu druhé smluvní strany zveřejnit či sdělit třetí osobě cokoli o obsahu této Smlouvy nebo jí tento obsah, byť i jen částečně, jakkoli zpřístupnit. Tato povinnost mlčenlivosti trvá i po ukončení trvání této Smlouvy. Porušením této povinnosti mlčenlivosti není poskytnutí informací při plnění povinnosti vyplývající ze zákona nebo poskytnutí informací soudu nebo rozhodčímu soudu při uplatnění jakýchkoli nároků či práv z této Smlouvy a nebo poskytnutí informací osobám, které s danou smluvní stranou tvoří koncern, advokátům či daňovým poradcům smluvních stran, přičemž žádná ze smluvních stran není oprávněna v jakékoli souvislosti s obsahem této Smlouvy své advokáty či daňové poradce zprostit povinnosti mlčenlivosti.
2. V případě porušení této povinnosti má poškozená strana nárok na smluvní pokutu ve výši 50.000,- Kč (slovy: padesát tisíc korun českých) za každý jednotlivý případ porušení. Tím není dotčeno právo na náhradu škody.

Čl. XIII Závěrečná ustanovení

1. Veškeré změny této Smlouvy lze provádět jen písemně, formou číslovaných dodatků, a to po dohodě obou smluvních stran.
2. Obě smluvní strany se zavazují, že všechny případné spory budou řešit nejprve jednáním a snahou o oboustrannou dohodu. Nedojde-li k dohodě nebo taková dohoda nebude možná, je k řešení sporu příslušný obecný soud České republiky.
3. Tato Smlouva a právní vztahy z ní vyplývající se řídí právním řádem České republiky. Není-li uvedeno jinak, řídí se právní vztah mezi smluvními stranami ustanoveními zákona č. 89/2012 Sb., občanský zákoník, ve znění pozdějších předpisů.
4. Je-li nebo stane-li se některé ustanovení této Smlouvy neplatné či neúčinné, nedotýká se to ostatních ustanovení této Smlouvy, která zůstávají platná a účinná. Smluvní strany se v tomto případě zavazují dohodou nahradit takové ustanovení novým, které nejlépe odpovídá původně zamýšlenému hospodářskému účelu původního ustanovení. Do té doby platí odpovídající úprava obecně závazných právních předpisů České republiky.
5. Tato Smlouva nabývá platnosti dnem, ke kterému bude za obě smluvní strany podepsána. Nebude-li podepsána oběma smluvními stranami téhož dne, stává se platnou dnem podpisu pozdějšího. Účinnosti nabývá dnem předání věci Vypůjčiteli.
6. Smlouva je vyhotovena ve 2 (slovy: dvou) stejnopisech s platností originálu, 1 (slovy: jeden) pro každou ze smluvních stran. Nedílnou součástí této Smlouvy jsou Příloha č. 1, Příloha č. 2 a Příloha č. 3. V případě rozporu mezi Smlouvou a některou z příloh, mají přednost ustanovení Smlouvy.
7. Smluvní strany tímto prohlašují, že obsah této smlouvy řádně zvážily, její celý text přečetly a pochopily, a že ji uzavírají o své vůli a za přiměřených, nikoli jednostranně nevýhodných podmínek. Uvedené skutečnosti smluvní strany stvrzují svými podpisy.
8. Osobní údaje obsažené v této smlouvě budou Vypůjčitelem zpracovávány pouze pro účely plnění práv a povinností vyplývajících z této smlouvy. K jiným účelům nebudou tyto osobní

údaje použity. Po zániku její účinnosti bude smlouva skartována dle skartačního plánu Vypůjčitele.

Půjčitel se zavazuje, že osobní údaje Vypůjčitele budou zpracovány pouze pro účely plnění práv a povinností vyplývajících z této smlouvy. K jiným účelům nebudou použity.

Seznam příloh:

Příloha č. 1 - Specifikace předmětu výpůjčky,

Příloha č. 2 - Protokol o předání věci

Příloha č. 3 - Zásady chování pro dodavatele Siemens a zprostředkovatele Siemens (Code of Conduct for Siemens Suppliers and Third Party Intermediaries).

Za Siemens, s.r.o.

V Praze dne: ...13.6.2019.....

Podpis:

Jméno: Ing. Ján Predný

Funkce: Vedoucí úseku SIDS

Podpis:

Jméno: Mgr. Zuzana Bělušová

Funkce: Ek. vedoucí úseku SIDS FIN

Za SŠE

V Ostravě, dne 26 .6. 2019.

Podpis:

Jméno: Ing. Tomáš Führer

Funkce: Ředitel

SPECIFIKACE PŘEDMĚTU VÝPŮJČKY

Plynem izolovaný VN rozvaděč typu NXPLUS s následujícími parametry:

Jmenovité napětí	25 kV
Provozní napětí.....	22 kV
Jmenovitá frekvence.....	50 Hz
Jmenovitý proud přípojnic.....	1 250 A
Zkratová odolnost	25.0 kA / 3 s
Stupeň ochrany krytím - kryty.....	IP3XD
Stupeň ochrany krytím – primární část.....	IP65
Kategorie nepřerušnosti provozu.....	LSC2
Třída přepážík.....	PM
Odolnost proti vnitřnímu oblouku	IAC (dle IEC 62271-200)
Šířka pole.....	600 mm
Hloubka pole.....	1 825 mm
Výška pole	2 600 mm
Barva	RAL 7035

Jednopolové schéma:

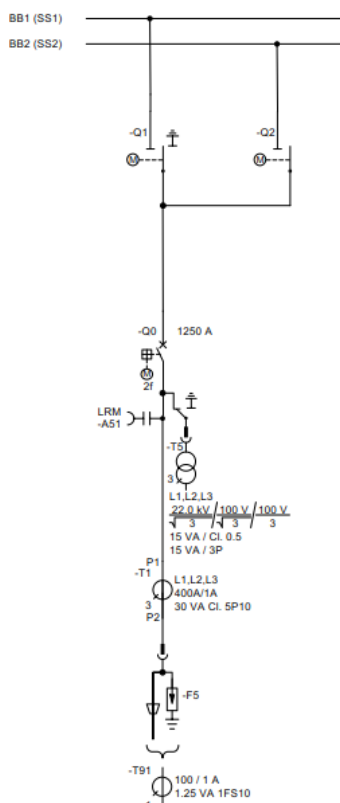
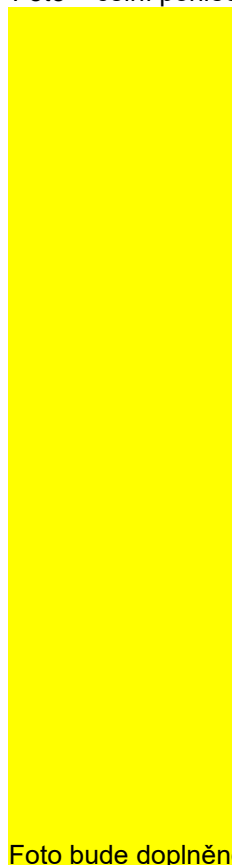


Foto – čelní pohled na rozvaděč:



PROTOKOL O PŘEDÁNÍ VĚCI

Půjčitel: Siemens, s.r.o.	Vypůjčitel: Střední škola elektrotechnická, Ostrava, Na Jízdárně 30, příspěvková organizace
Smlouva ze dne: []	
Místo předání Věci:	Ostrava
Název Věci:	VN rozvaděč typu NXPLUS – 1 pole
Číslo Věci (výkresu):	xxx
Datum předání Věci:	xx.xx.2019
Vady:	
Za Půjčitele:	Za Vypůjčitele:
Jméno Podpis	Jméno Podpis