

KUPNÍ SMLOUVA

(dále jako „Smlouva“)

Nemocnice Český Krumlov, a.s.

se sídlem: Nemocniční 429, Horní Brána, 381 27 Český Krumlov

IČ: 260 95 149

vedená u rejstříkového soudu v Českých Budějovicích oddíl B, vložka 1460

zastoupena: MUDr. Jindřichem Floriánem a Václav Grubmüllerem, předsedou a členem představenstva,

(dále jako „kupující“)

a

CHEIRÓN a.s.

se sídlem: Ulrychova 2260/13, 162 00 Praha

IČ: 27094987

zastoupena: Ing. Jitka Stromecká, člen představenstva

vedena u Městského soudu v Praze v oddílu B, vložce 8964

(dále jen „prodávající“)

I.

Předmět koupě - zboží

- 1.1 Prodávající prohlašuje, že je mimo jiné vlastníkem 2 ks monitorovacího zařízení uMEC 10 a centrály k monitorům Mindray Hypervisor VI.
- 1.2 Prodávající dále prohlašuje, že stav 2 ks monitorovacího zařízení uMEC 10 a centrály k monitorům Mindray Hypervisor VI je v souladu s obecně závaznými právními předpisy a příslušnými technickými normami upravujícími jejich užívání podle této Smlouvy.
- 1.3 2 ks monitorovacího zařízení uMEC 10 a centrála k monitorům Mindray Hypervisor VI včetně standardního příslušenství je pro účely této smlouvy blíže specifikován v Příloze č. 1 této Smlouvy (dále jen „zboží“).
- 1.4 Zboží může být rozšířeno o další příslušenství či součásti, které vyplynou z objektivně nepředvídaných změn a které nebyly uvedeny v zadávací dokumentaci. K dodání dalších příslušenství či součástí zboží může dojít pouze na základě požadavku kupujícího a prodávající nemůže bez předchozího písemného požadavku na změnu, jakkoliv měnit součásti či příslušenství, dispozice nebo specifikace zboží proti své nabídce v této veřejné soutěži.

II.

Předmět smlouvy

- 2.1 Prodávající se touto Smlouvou zavazuje předat kupujícímu zboží a umožnit kupujícímu nabytí vlastnické právo ke zboží.
- 2.2 Kupující se touto Smlouvou zavazuje za řádně a včas dodané zboží zaplatit prodávajícímu kupní cenu, tak jak je dále v této Smlouvě specifikovaná.
- 2.3 Účelem této Smlouvy je upravit podmínky, za nichž bude zboží předáno kupujícímu a upravit vzájemná práva a povinnosti smluvních stran.

III.

Předání zboží

- 3.1 Prodávající předá kupujícímu zboží v dohodnutém množství, se všemi obvyklými a vymíněnými součástmi a příslušenstvím v rozsahu a za podmínek uvedených v této Smlouvě a Příloze č. 1 k této Smlouvě a převede na kupujícího vlastnické právo ke zboží.

- 3.2 Součástí dodávky je rovněž doprava zboží, instalace, zaškolení obsluhy, uvedení do provozu a předání související dokumentace.
- 3.3 Prodávající prohlašuje, že v souladu s ustanovení § 61 odst. 2 z. č. 268/2014 Sb., o zdravotnických prostředcích, je oprávněn provádět zaškolení obsluhy zboží.
- 3.4 Místem dodání je **sídlo kupujícího (odd. GPO Nemocnice Český Krumlov, a.s.)**
- 3.5 Prodávající se zavazuje dodat zboží kupujícímu do místa dodání nejpozději do 8 týdnů od podpisu této smlouvy. Prodávající je povinen prokazatelně upozornit kupujícího, nejméně 3 pracovní dny předem o datu dodání zboží.
- 3.6 Zboží je dodáno řádně, pokud je dodáno nejpozději do termínu uvedeném v odst. 3.4, bez vad a nedodělků (i bez drobných vad nebránících řádnému provozu), se všemi, nezbytnými doklady, dokumenty, listinami, příslušenstvím a v souladu s požadavky kupujícího stanovenými touto Smlouvou.
- 3.7 Zboží bude předáno pouze kontaktní osobě, zmocněné kupujícím k převzetí zboží. O předání a převzetí zboží bude učiněn zápis v předávacím protokolu. Minimální požadavky na zápis v předávacím protokolu jsou následující:
- a) jméno, příjmení předávající osoby
 - b) jméno, příjmení přejímající osoby
 - c) místo a datum předání
 - d) obchodní označení zboží, uvedení počtu kusů
 - e) uvedení předávaných dokladů či součástí zboží (technické dokumentace, prohlášení o shodě v CJ apod.)
- 3.8 Za správnost a úplnost všech informací uvedených v předávacím protokolu odpovídá prodávající.
- 3.9 Kupující nemá zájem na částečném dodání zboží.

IV.

Kupní cena, splatnost, platební podmínky

- 4.1 Kupní cena byla sjednána na základě nabídky prodávajícího a činí 94 542,50 Kč (slovy devadesátčtyřtisícpětsetčtyřicet dva korun a padesát halířů českých) bez DPH celkem.
- 4.2 Takto stanovená kupní cena představuje konečnou cenu za zboží, která v sobě zahrnuje veškeré daně, poplatky, cla, pojištění, náklady na dopravu do místa dodání, uvedení do provozu, předání všech nezbytných dokladů a dokumentace v českém jazyce a zaškolení personálu.
- 4.3 Kupující se zavazuje zaplatit prodávajícímu kupní cenu na základě faktury vystavené prodávajícím v souladu s touto Smlouvou.
- 4.4 Kupující zaplatí prodávajícímu kupní cenu za řádně a v čas dodané zboží do 14-ti dnů od doručení faktury kupujícímu. Kupující zaplatí kupní cenu bezhotovostním převodem na účet prodávajícího uvedený na této Smlouvě nebo na jiný bankovní účet uvedený prodávajícím. V případě, že prodávající bude požadovat zaplacení kupní ceny na jiný bankovní účet, než je uveden na této Smlouvě, musí tuto skutečnost kupujícímu prokazatelně písemně oznámit. Kupní cena se považuje za zaplacenou v okamžiku, kdy byla příslušná částka odepsána z účtu prodávajícího ve prospěch účtu kupujícího.
- 4.5 Prodávající je povinen vystavit fakturu, která bude obsahovat min. náležitosti stanovené zákonem č. 563/1991 Sb. o účetnictví v platném znění, zákonem č. 235/2004 Sb. o dani z přidané hodnoty v platném znění a NOZ. V případě, že faktura nebude obsahovat tyto náležitosti nebo v ní budou uvedeny nesprávné údaje dle této Smlouvy, je kupující oprávněn fakturu vrátit ve lhůtě deseti dnů od jejího obdržení prodávajícímu. Do doby odstranění vad faktury a jejího řádného vystavení a předání kupujícímu, není kupující v prodlení se zaplacením kupní ceny. Vystavením nové (opravené) faktury běží nová lhůta splatnosti.

4.6 Kupující je oprávněn započíst si jakoukoliv svou peněžitou pohledávku vůči peněžité pohledávce prodávajícího dle této smlouvy.

4.7 Zálohy nejsou sjednány.

V.

Povinnosti Prodávajícího

5.1 Prodávající se zavazuje, že po celou dobu trvání této Smlouvy:

- a) bezplatně dodat nebo nechat dodat třetí osobou a instalovat nebo nechat instalovat na vlastní účet zboží v prostorách Kupujícího
- b) provádět bezplatné zaškolení obsluhy zboží,
- c) provádět bezplatně údržbu zboží předepsanou v servisním manuálu po celou dobu poskytnuté záruky,
- d) bezplatně zajistit kontroly zboží po celou dobu poskytnuté záruky,
- e) zajistit bezplatný servis zboží, a to včetně cestovného a náhradních dílů po dobu poskytnuté záruky, příjezd technika do 24 hod. od nahlášení závady po celou dobu poskytnuté záruky,
- f) v případě poruchy nebo oprav delších než 48 hodin bezplatně zajistit Kupujícímu možnost užívání zboží, které mají stejné parametry jako zboží a jsou kompatibilní s přístrojovým vybavením Kupujícího.

5.2 Povinnosti Prodávajícího uvedené v předchozím odstavci pod písmeny c), a e) je Prodávající povinen provádět po skončení poskytnuté záruky na zboží Kupujícímu za ceny stanovené ceníkem Prodávajícího.

VI.

Záruka a odpovědnost za vady

6.1 Prodávající je povinen dodat zboží v dohodnutém množství, jakosti a provedení, tak jak se k tomu zavázal v této Smlouvě.

6.2 Prodávající poskytuje kupujícímu záruku 24 měsíců na dodané zboží, a to ode dne instalace a uvedení zboží do provozu dle Předávacího protokolu.

6.3 Záruční doba dle bodu 2 tohoto článku počíná běžet ode dne, kdy kupující převzal od prodávajícího na základě Předávacího protokolu zboží.

6.4 V případě výskytu vad zboží je kupující oprávněn postupovat dle ustanovení NOZ.

6.5 Nárok z odpovědnosti za vady je řádně a včas uplatněn kupujícím, pokud jej kupující oznámí prodávajícímu do konce záruční doby. Oznámení nároku z odpovědnosti za vady se považuje za řádně učiněné také v případě, jestliže jej kupující zašle prodávajícímu poslední den běhu záruční doby. Oznámení nároku z odpovědnosti za vady může prodávající učinit i prostřednictvím elektronické formy na e-mail adresu prodávajícího uvedenou v této smlouvě.

6.6 Prodávající se zavazuje poskytovat kupujícímu pozáruční servis, a to minimálně po dobu deseti let od uplynutí záruční doby uvedené v čl. VI. odst. 6.2 této Smlouvy.

6.7 Prodávající se zavazuje v případě poruchy zboží, která by byla takového rozsahu, že by ji nebylo možné opravit zboží do 48 hodin od nahlášení poruchy, bezplatně zajistit náhradní přístroj, který bude technickými parametry odpovídat zboží a bude kompatibilní s přístrojovým vybavením kupujícího.

VII.

Nabytí vlastnického práva a přechod nebezpečí škody na předmětu prodeje

7.1 Kupující nabývá vlastnické právo ke zboží okamžikem jeho protokolárním převzetím od prodávajícího. Prodávající je povinen umožnit kupujícímu nabytí vlastnické právo k celému zboží na základě této Smlouvy a v souladu příslušnými právními předpisy.

7.2 Nebezpečí škody na zboží přechází na kupujícího okamžikem řádného předání a převzetí zboží.

VIII.

Odpovědnost za škodu

- 8.1 Smluvní strany si vzájemně odpovídají za škodu, kterou způsobí druhé smluvní straně porušením své právní povinnosti a povinností uvedenými v této Smlouvě. Odpovědnost smluvních stran za škodu, způsobenou v souvislosti s touto Smlouvou se řídí příslušnými právními předpisy České republiky.
- 8.2 Každá ze smluvních stran je povinna předcházet vzniku škody, učinit vhodná a přiměřená opatření k odvrácení hrozící škody a v případě škody učinit veškerá rozumně požadovaná opatření k tomu, aby rozsah škody byl co nejnižší.

IX.

Sankce

- 9.1 Prodávající je povinen zaplatit smluvní pokutu kupujícímu ve výši 500,-Kč za každý započatý den prodlení se plněním závazků uvedených v čl. III. odst. 3.5 Smlouvy.
- 9.2 Kupující je povinen zaplatit prodávajícímu smluvní pokutu ve výši 0,05% z dlužné částky za každý den prodlení se zaplacením kupní ceny.
- 9.3 Smluvní pokuty dle této smlouvy jsou splatné do 15 dnů od jejich vyúčtování druhé smluvní straně. Kupující je oprávněn jednostranně provést zápočet vyúčtované smluvní pokuty prodávajícího proti jakémukoliv pohledávce prodávajícího, kterou vůči kupujícímu má.
- 9.4 Smluvní pokuty dle této smlouvy jsou smluvní strany povinny zaplatit bez ohledu na své zavinění.
- 9.5 Zaplacením smluvní pokuty není dotčeno právo na náhradu škody způsobené porušením povinností i v případě, že se jedná o porušení povinností, na které se vztahuje zaplacení smluvní pokuty, a to i ve výši přesahující smluvní pokutu. Náhrada škody zahrnuje skutečnou škodu a ušlý zisk. Zánik závazku pozdním splněním neznamena zánik nároku na smluvní pokutu za prodlení s plněním.
- 9.6 Prodávající se zavazuje plnit své povinnosti, jejichž splnění je zajištěno smluvní pokutou, i po zaplacení této smluvní pokuty.
- 9.7 Za porušení právní povinnosti se také považuje, pokud se některé prohlášení prodávajícího, učiněné v této smlouvě, ukáže být nepravdivé, nepřesné či zavádějící.
- 9.8 Prodávající se zavazuje nahradit kupujícímu škodu, která mu vznikne v příčinné souvislosti s porušením prohlášení učiněných v této Smlouvě, neboť porušení prohlášení se považuje za porušení povinností prodávajícího jednat poctivě, čestně, svědomitě, s péčí řádného hospodáře a v souladu se zásadami poctivého obchodního styku a dále za porušení povinnosti prodávajícího předcházet hrozícím škodám.

X.

Odstoupení od smlouvy

- 10.1 Tato Smlouva nabývá platnosti a účinnosti dnem podpisu oběma smluvními stranami.
- 10.2 Smluvní strany jsou oprávněny odstoupit od této kupní smlouvy z důvodů uvedených v NOZ a z důvodů uvedených v této Smlouvě. Odstoupení musí být učiněno v písemné formě a musí být doručeno druhé smluvní straně.
- 10.3 Kupující je oprávněn odstoupit od této Smlouvy i v případě, že:
- prodávající se ocitne v situaci ohrožující řádné splnění závazků z této smlouvy (zrušení, úpadek, likvidace apod.)
 - prodávající svá prohlášení z této smlouvy neplní nebo se některé z těchto prohlášení ukáže být nepravdivým, nepřesným či zavádějícím (vč. nedílných Příloh k této Smlouvě č. 1, č. 2 a č. 3)

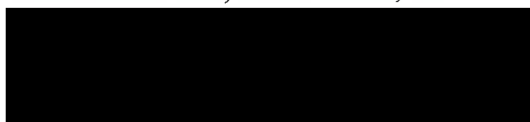
- c) prodávající je v prodlení se splněním jakéhokoliv závazku dle této smlouvy, delším, než-li 30 dnů (vč. nedělních Příloh k této Smlouvě č. 1, č. 2 a č. 3)
- 10.4 Odstoupení od smlouvy nabývá účinnosti dnem doručení oznámení o odstoupení druhé smluvní straně a práva a povinnosti smluvních stran zanikají dnem účinnosti oznámení o odstoupení.
- 10.5 Jestliže se oznámení o odstoupení nepodaří doručit druhé smluvní straně, nabývá odstoupení od smlouvy účinnosti desátý den po jeho odeslání druhé smluvní straně, které je určeno.
- 10.6 Vzájemné pohledávky smluvních stran se vypořádají zápočtem, když tento zápočet je oprávněn provést pouze kupující. Odstoupením od Smlouvy nejsou dotčeny práva na zaplacení smluvní pokuty a práva na náhradu škody.

XI.

Komunikace smluvních stran

- 11.1 Smluvní strany uvedly za účelem doručování tyto kontaktní údaje:

kupující: Nemocnice Český Krumlov, a.s
Nemocniční 429, Horní Brána, 381 27 Český Krumlov



prodávající CHEIRÓN a.s.
se sídlem: Ulrychova 2260/13, 162 00 Praha



- 11.2 Smluvní strany doručují dle této smlouvy oznámení, žádosti či jiná sdělení druhé smluvní straně v písemné formě, doporučenou poštou, faxem, datovou schránkou nebo je předává druhé smluvní straně oprávněnému zástupci proti potvrzení o převzetí. Jiná komunikace smluvních stran může mezi smluvními stranami probíhat prostřednictvím kontaktních osob (prostřednictvím telefonů či elektronickou poštou).
- 11.3 V případě, že adresát zásilky odmítne tuto bezdůvodně převzít, má se za to, že zásilka byla doručena dnem, kdy byla bezdůvodně odmítnuta. V případě, že zásilka byla pro adresáta uložena u osoby pověřené jejím doručením (Česká pošta s.p.), má se za to, že zásilka byla doručena třetím dnem po jejím uložení.
- 11.4 Smluvní strany určily kontaktní osoby oprávněné jednat o technických částech plnění této smlouvy:

za kupujícího



za prodávajícího



- 11.5 Smluvní strany se dohodly, že bezodkladně oznámí druhé smluvní straně změnu jakéhokoliv kontaktního údaje uvedeného v této smlouvě nebo změnu pověření kontaktních osob, tyto změny nepodléhají schválení druhé smluvní straně a nepovažují se za změnu smlouvy.

XII.

Ochrana informací

- 12.1 Smluvní strany se zavazují dodržovat mlčenlivost o všech skutečnostech, o který se dozví v souvislosti s touto Smlouvou. Povinnost mlčenlivosti se nevztahuje na ty skutečnosti, které jsou nebo se stanou obecně známými, aniž by se tak stalo v důsledku porušení této smlouvy.


12.2 Tato povinnost se nevztahuje na podávání potřebných vysvětlení a údajů příslušným oprávněným státním a veřejným orgánům a institucím v České republice nebo oprávněným veřejným úřadům a institucím Evropské unie, pokud jsou k tomu smluvní strany povinny dle příslušných obecně závazných právních předpisů.

XIII.

Závěrečná ustanovení

- 13.1 Tato smlouva představuje úplnou dohodu smluvních stran o předmětu této Smlouvy a změnit nebo doplnit tuto Smlouvu lze pouze na základě písemných postupně číslovaných dodatků podepsaných oběma smluvními stranami.
- 13.2 Prodávající není oprávněn bez předchozího písemného souhlasu kupujícího postoupit svá práva a povinnosti dle této smlouvy třetí osobě.
- 13.3 Neplatnost jednotlivého ustanovení této Smlouvy, nezpůsobuje neplatnost Smlouvy jako celku. Smluvní strany se zavazují takovéto ustanovení nahradit bez zbytečného odkladu jiným ustanovením, které bude platné, a které svým obsahem bude nejvíce odpovídat smyslu a účelu ustanovení neplatného ustanovení.
- 13.4 V případě sporu smluvních stran, se smluvní strany zavazují řešit tento spor smírem v souladu s účelem této smlouvy. Dožádaná strana je povinna účastnit se jednání o vyřešení sporu smírem do jednoho týdne od obdržení výzvy k jednání od druhé smluvní strany. V případě, že nedojde ke smírnému vyřešení sporu, bude spor řešen u věcně a místně příslušného soudu, v jehož obvodu se nachází sídlo kupujícího.
- 13.5 Tato smlouva je vyhotovena ve dvou provedeních, každé o síle originálu, z nichž po jednom vyhotovení obdrží každá ze smluvních stran.
- 13.6 Vztahy mezi smluvními stranami se ve věcech neupravených touto smlouvou řídí přísl. ustanovením NOZ.
- 13.7 Nedílnou součástí této smlouvy jsou přílohy této Smlouvy.

Přílohy: č.1 - *Specifikace předmětu koupě*
 č.2 - *Předávací protokol (formulář)*
 č.3 - *Nabídka prodávajícího*
 č.4 - *servisní formulář*

<p>V Českém Krumlově dne 19.7. 2019</p> <p>.....</p> <p>Předseda představenstva a.s.</p> <p>.....</p> <p>Nemocnice Český Krumlov, a.s.</p>	<p>V Praze, dne 2. 7. 2019</p> <p>.....</p> <p>..... CHEIRÓN a.s.</p> <p> CHEIRÓN a.s., Úřadová 2260/13, 162 00 Praha 6 Provozovna: Republikánská 110/45, 312 00 Plzeň</p> <p>V</p>
--	---



uMEC

PACIENTSKÝ MONITOR

VYSOKÁ KVALITA ZDRAVOTNICKÉ PÉČE BEZ VYSOKÝCH NÁKLADŮ

mindray

- SNIŽUJE NEPOHODLÍ PACIENTŮ ZPŮSOBENÉ NAFUKOVÁNÍM MANŽETY
- UMOŽŇUJE PŘESNÁ MĚŘENÍ I V PŘÍPADĚ, ŽE PACIENT JE MOBILNÍ
- 8 HODINOVÁ SOUVISLÁ DOBA PROVOZU S JEDNOU LITHIUM IONTOVOU BATERIÍ

MONITOR uMEC – VYLEPŠENÉ FUNKCE



Díky 25letým zkušenostem v oblasti monitorování pacientů uspokojuje řada patientských monitorů uMEC dokonale klinické potřeby a nabízí přesné a stabilní měření zásadních parametrů. Je-li monitorování důvěryhodné, můžete se přirozeně více spolehnout na své klinické rozhodování.



PACIENTSKÝ MONITOR

- Patentovaný algoritmus vícesvodového EKG společnosti Mindray výrazně zlepšil přesnost měření a snížil množství falešných alarmů
- Technika rychlého měření NIBP snižuje nepohodlí pacientů způsobené nafukováním manžety, obzvláště u pacientů trpících hypertenzí nebo hypotenzí
- Algoritmus SpO₂ zabraňující interferenci umožňuje přesná měření i v případech, že pacient je mobilní
- Velká kapacita pro ukládání dat nabízí komplexní přehled údajů v anamnéze pacienta a externí USB paměťová zařízení jsou rovněž podporována
- 8 hodinová souvislá doba provozu s jednou lithium iontovou baterií



1 200 hodin trendů
1 800 alarmů
1 600 měření NIBP
48 hodin plného zobrazení křivek



SNADNÉ POUŽITÍ



Uživatelsky přívětivý patientský monitor uMEC přináší zjednodušení pracovních postupů a zvýšenou efektivitu. Monitor má velmi intuitivní uživatelské rozhraní, které pomáhá urychlit a usnadnit používání dokonce i novým uživatelům. Ošetřující personál potřebuje méně času na zaškolení a může věnovat více času péči o pacienta.

- Obrazovka LED 10.4/12.1 palců s vysokým rozlišením a volitelnou funkcí dotykové obrazovky
- Podporuje variabilní rozložení obrazovky pro různé potřeby klinického monitorování, včetně velkého písma, celé/poloviční obrazovky pro 7svodové monitorování, zobrazení jiného lůžka atd.
- Výchozí nastavení uspokojuje obecné klinické požadavky, není zapotřebí před použitím nastavení upravovat a je možno rychle začít pracovat
- Statistiky změn srdeční frekvence a monitorování proměnlivého krevního tlaku umožňují sledování vzestupných a sestupných tendencí
- Díky hmotnosti nižší než 3,5 kg s baterií je monitor velmi dobře přenosný
- Unikátní přihrádka na příslušenství umožňuje jeho efektivní ukládání
- Jednodílná konstrukce usnadňuje čištění



Analýza SF/TK

Analýza SF/TK



Uživatelsky přívětivé rozhraní



Unikátní přihrádka na příslušenství

VYSOKÁ TRVANLIVOST

Aby byla zaručena výkonnost v různých prostředích, prošel monitor uMEC přísnými testy elektrické bezpečnosti a spolehlivosti. Je extrémně trvanlivý a má dlouhou životnost.

- Provozní teplota je 0–40 °C, bez vlivu extrémů
- Odolnost proti pádu do 0,75 m a odolnost vůči vodě IPX1
- Pevný plastový kryt, odolný proti zteření a žloutnutí, vysoce odolný proti korozi
- Nízká spotřeba energie a konstrukce bez větráku zaručují šetrnost k životnímu prostředí a snižují riziko křížové kontaminace
- Příslušenství od společnosti Mindray je vysoce spolehlivé díky kvalitnímu materiálu a výrobní technologii



Vysoce kvalitní příslušenství



Odolnost proti pádu



Kompatibilní s mnoha čisticími prostředky

TECHNICKÁ SPECIFIKACE

uMEC10

Rozměry monitoru: 315 mm x 155 mm x 220 mm
Hmotnost: ≤3,5 kg, standardní konfigurace parametrů, včetně lithiové baterie a tiskárny

uMEC12

Rozměry monitoru: 345 mm x 160 mm x 255 mm
Hmotnost: ≤4 kg, standardní konfigurace parametrů, včetně lithiové baterie a tiskárny

Displej

Typ: uMEC10: 10,4" barevný LED, bezdotykový displej, nebo volitelně dotykový displej
uMEC12: 12,1" barevný LED, bezdotykový displej, nebo volitelně dotykový displej

Rozlišení: 800 x 600 pixel

Křivky: uMEC10: max. 7, uMEC12: max. 8

Externí displej: 1 zobrazení prostřednictvím VGA

EKG

Sady svodů: 3-svodové: I, II, III
5-svodové: I, II, III, aVR, aVL, aVF, V
Automatické 3/5 – rozpoznání svodu
x 0,125; x 0,25; x 0,5; x 1; x 2; x 4; Auto
6,25 mm/s, 12,5 mm/s, 25 mm/s, 50 mm/s
Diagnostický režim: 0,05–150 Hz,
Monitorovací režim: 0,5–40 Hz, Chirurgický režim: 1–20 Hz, Režim ST:
0,05–40 Hz

Ochrana vůči defibrilaci: Odolá defibrilaci 5 000 V (360 J)

Doba obnovení: <10 s

CMRR: Diagnostický režim: >90 dB

Monitorovací, chirurgický a ST režim: >105 dB

Rozsah: -2,0 až 2,0 mV

Přesnost: ±0,02 mV nebo ±10 %, vyšší hodnota (-0,8 až +0,8 mV)

Rozlišení: 0,01 mV

Analýza arytmií: Ano, vícesvodová, 24 klasifikací

Analýza QT: Ano

Srdce/frekvence

Rozsah: Dosp.: 15 až 300 tepů/min, Ped./Nov.: 15 až 350 tepů/min

Rozlišení: 1 tep/min

Přesnost: ±1 tep/min nebo ±1 %, vyšší hodnota

Analýza SF: Ano

Respirace

Rozsah: Dosp.: 0 až 120 dech. cyklů/min

Ped./Nov.: 0 až 150 dech. cyklů/min

Rozlišení: 1 dech. cyklus/min

Přesnost: 7 až 150 dech. cyklů/min: ±2 dech. cykly/min nebo ±2 %, vyšší hodnota

0 až 6 dech. cyklů/min: Neuvedeno

1 nebo II

Rychlost posunu: 3 mm/s, 6,25 mm/s, 12,5 mm/s, 25 mm/s nebo 50 mm/s

SpO₂

Rozsah: 0 až 100 %

Rozlišení: 1 %

Přesnost: ±2 % (70–100 %, Dosp./Ped.), ±3 % (70–100 %, Nov.)

Neuvedeno (0–69 %)

Perioda obnovování: ≤2 s

Tepová frekvence

Rozsah: 20 až 300 tepů/min (z SpO₂), 30 až 300 tepů/min (z NIBP)

25 až 350 tepů/min (z IBP)

Přesnost: ±3 tepy/min (z SpO₂), ±3 tepy/min nebo ±3 %, vyšší hodnota (z NIBP), ±1 tep/min nebo ±1 %, vyšší hodnota (z IBP)

Rozlišení: 1 tep/min

Perioda obnovování: ≤2 s

NIBP

Metoda: Automatická oscilometrická

Pracovní režim: Manuální, Auto, STAT

Parametry: Systolický, diastolický, střední

Systolický rozsah: Dosp.: 25 až 290 mmHg, Ped.: 25 až 240 mmHg,

Nov.: 25 až 140 mmHg

Diastolický rozsah: Dosp.: 10 až 250 mmHg, Ped.: 10 až 200 mmHg,

Nov.: 10 až 115 mmHg

Střední rozsah: Dosp.: 15 až 260 mmHg, Ped.: 15 až 215 mmHg

Nov.: 15 až 125 mmHg

Přesnost: Max. střední chyba: ±5 mmHg

Max. standardní odchylka: 8 mmHg

Rozlišení: 1 mmHg

Analýza NIBP: Ano

Teplota

Kanál: 1-kan. (uMEC10), 2-kan. (uMEC12)

Parametry: T1, T2 a TD

Rozsah: 0 až 50 °C (32 až 122 °F)

Rozlišení: 0,1 °C

Přesnost: ±0,1 °C nebo ±0,2 °F (bez sondy)

IBP (jen pro uMEC 12)

Kanál: 2 kanály
Rozsah: -50 to 300 mmHg
Rozlišení: 1 mmHg
Přesnost: ±2% or ±1 mmHg, podle toho co je větší (bez senzoru)
Citlivost: 5 μ V/mmHg
Rozsah impedance: 300 to 3000

C.O. (jen pro uMEC 12)

Metoda: Thermodiluční
Rozsah: C.O.: 0.1 to 20 L/min
TB: 23 to 43°C
TI: 0 to 27°C
Přesnost: C.O.: ±5% or ±0.1 L/min, podle toho co je větší
TB, TI: ±0.1°C (bez senzoru)
Rozlišení: C.O.: 0,1 L/min
TB, TI: 0.1°C

CO2 (jen pro uMEC 12)

Metoda: Sidestream, Low flow
Rozsah: 0 až 20% (0-152mmHg pod standardní atmosferický tlak)
Přesnost: ±0.1% (<1%)

±0.2% (1 to 4.9%)

±0.3% (5 to 6.9%)

±0.4% (7 to 11.9%)

±0.5% (12 to 12.9%)

±(0.43%+8%rel) (13 to 20%)

Nespecifikováno (over 20%)

Vzorkování: 90, 120 ml/min (Sidestream)

50 ml/min (Low flow)

Přesnost vzorkování: ±15% or ±15 ml/min, podle toho co je větší.

Čas do úvodu: <90s

Doba odezvy: Při použití dospělé kondenzační nádoby and 2.5 m vzorkovací

hadíčka pro dospělé

<5 s @ 120 ml/min

Při použití neonatální kondenzační nádoby and 2.5 m vzorkovací

hadíčka neonatální <4.5 s @ 90 ml/min

Při použití příslušenství low flow <5 s @ 50 ml/min

AWRR rozsah: 0 to 150 rpm

AWRR přesnost: <60rpm: ±1

60-150 rpm: ±2

Apnea čas: 10 s, 15 s, 20 s, 25 s, 30 s, 35 s, 40 s

Ukládání dat

Data trendů: 1 200 hod. (interval 10 min), 120 hod. (interval 1 min),
4 hod. (interval 5 s)

Případy alarmů: 1 800 případů a souvisejících křivek

Případy arytmií: 128 případů arytmií a souvisejících křivek

NIBP: 1 600 měření

Křivky: Max. 48 h plně zobrazených křivek

Baterie

Typ: 1 vestavěná nabíjecí lithium iontová baterie

Napětí: 11,1 VDC

Kapacita: 2 500 mAh (4 500 mAh volitelně)

Doba chodu: 4 hod. (2 500 mAh), 8 hod. (4 500 mAh)

Doba nabíjení: 2 500 mAh: 4 hod. maximum (vypnuto)

4 500 mAh: 8 hod. maximum (vypnuto)

Rozhraní

Konektory: 1 konektor střídavého napájení, 1 síťový konektor RJ45

2 konektory USB 2.0, 1 výstupní konektor VGA, 1 multifunkční

výstupní konektor (výstup EKG, přivolání sestry a synchronizace

deřbr. signálu)

Podpora WiFi: Ano, 5G/2.4G duální pásmo

Čtečka čárového kódu: Podporována

Síťová tiskárna: Podporována

Tiskárna

Typ: Termotiskárna

Rychlost: 12,5 mm/s, 25 mm/s, 50 mm/s

Stopy: 3

Požadavky na napájení

Střídavé napětí: 100 až 240 VAC, 50/60 Hz

Proud: 1,5 A

Požadavky na prostředí

Teplota: Provozní: 0 až 40 °C (32 až 104 °F)

Skladovací: -20 až 60 °C (-4 až 140 °F)

Vlhkost: Provozní: 15 až 95 % (nekondenzující)

Skladovací: 10 až 95 % (nekondenzující)

Barometrický tlak: Provozní: 427,5 až 805,5 mmHg (57,0 až 107,4 kPa)

Skladovací: 120 až 805,5 mmHg (16,0 až 107,4 kPa)

*Všechny funkce nejsou dostupné ve všech geografických podmínkách, kontaktujte místní obchodní zastoupení společnosti Mindray, které vám poskytne více informací.



Cheirón
...dýcháme za Vás.

CHEIRÓN a.s., Republikánská 45, 326 00 Plzeň

www.cheiron.eu



ISO 13485

Cheirón[®]
...dýcháme za Vás.



HYPERVERSOR VI

CENTRÁLNÍ MONITOROVACÍ SYSTÉM

KOMPLEXNÍ MONITORING PRO KAŽDODENNÍ PRAXI

- MOŽNOST VZÁJEMNÉHO PROPOJENÍ NĚKOLIKA CMS
- V RÁMCI JEDNOHO CMS UMOŽŇUJE PROHLÍŽET PACIENTY Z JINÉHO CMS POUZE NA PODKLADĚ SPRÁVNÉ AUTORIZACE
- PROHLÍŽEČ CMS UMOŽŇUJE KONTROLOVAT PACIENTY Z OSOBNÍHO POČÍTAČE VE VAŠÍ PRACOVNĚ NEBO KDEKOLI V RÁMCI SÍŤE

mindray

www.cheiron.eu

PRAKTICKÉ OBOUSMĚRNÉ OVLÁDÁNÍ

HYPERVERSOR IV

CENTRÁLNÍ MONITOROVACÍ SYSTÉM HYPERVERSOR VI POSKYTUJE KOMPLETNÍ ŘEŠENÍ PRO LAN, BEZDRÁTOVOU LAN A TELEMETRICKOU SÍŤ VE ZDRAVOTNICKÉM ZAŘÍZENÍ.

- kombinace efektivního a flexibilního monitorování se sofistikovanými nástroji klinické podpory a intuitivním uživatelským rozhraním HYPERVERSOR VI zlepšuje provozní výkonnost a umožňuje vám poskytovat pacientům větší péči
- při použití platformy Microsoft Windows práce s HYPERVERSOR VI nevyžaduje žádnou další znalost počítačů



KAPACITA UKLÁDÁNÍ

HYPERVERSOR IV

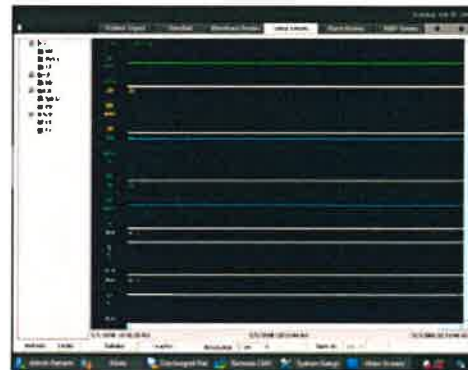
PŘEHLED KŘIVEK

Křivky 240 hodin full-disclosure (úplného rozboru)



PŘEHLED TRENDU

Přehled 240 hodin grafického trendu



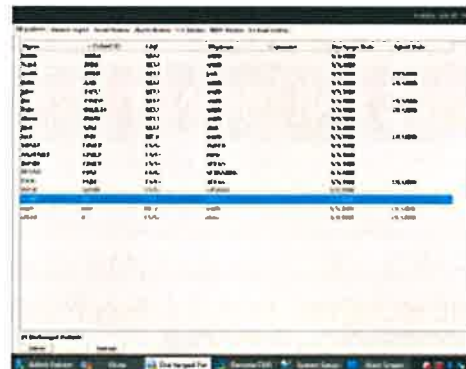
PŘEHLED ALARMŮ

720 záznamů alarmu



PŘEHLED HISTORIE

20 000 historických dat pacienta



CENTRÁLNÍ MONITOROVACÍ SYSTÉM

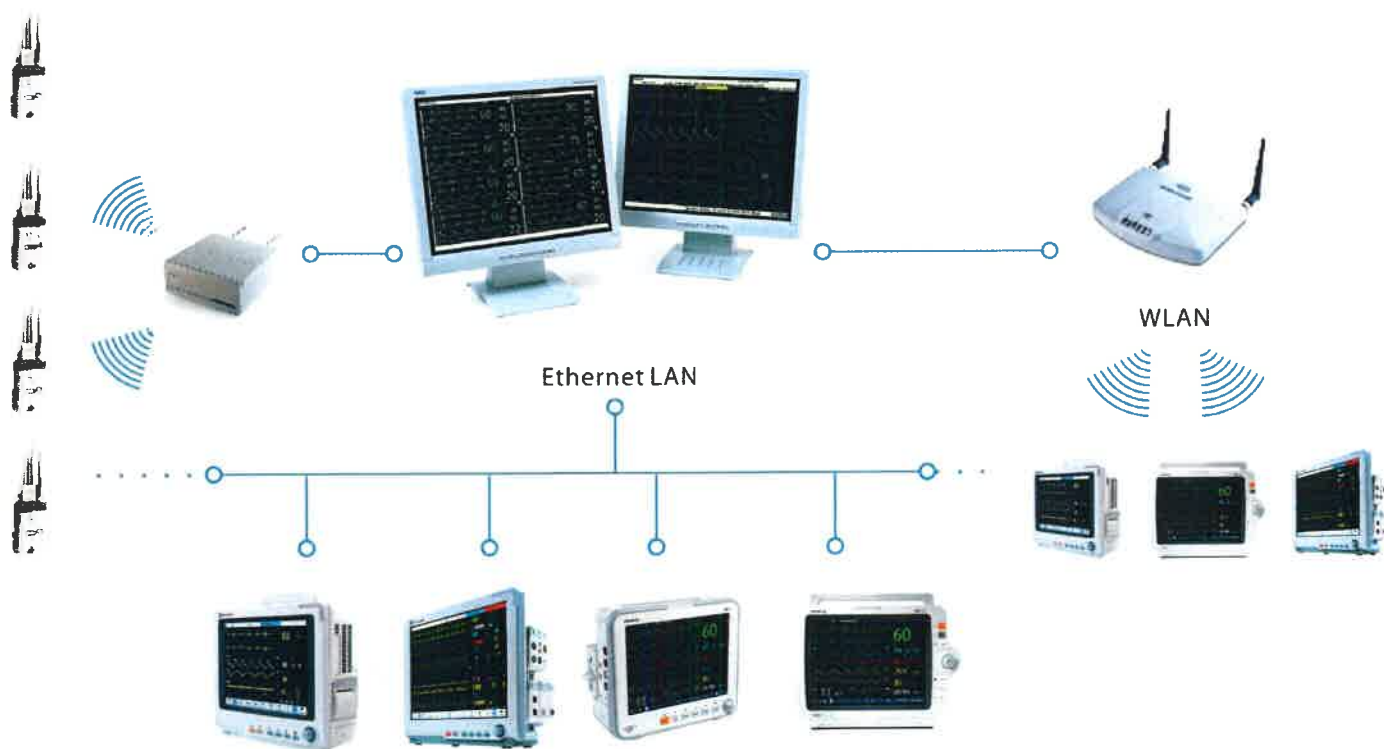
SCHOPNOST MONITOROVAT AŽ 32 PACIENTŮ, S DALŠÍ CENTRÁLNÍ MONITOROVACÍ STANICÍ ROZŠÍŘITELNÉ AŽ NA 64 PACIENTŮ

VÍCE PÉČE PRO PACIENTA

- možnost vzájemného propojení několika CMS, přičemž bude možné pacienty v rámci jednoho CMS prohlížet z jiného CMS pouze na podkladě správné autorizace
- prohlížeč CMS vám umožňuje prohlížet pacienty z osobního počítače ve vaší pracovně nebo kdekoli jinde v rámci sítě
- nástroje klinické podpory zahrnují zobrazení trendů v reálném čase, přehled tabulkových a grafických trendů a nástroje výpočtů
- až 240 hodin křivek full disclosure (úplného rozboru)
- až 20 000 dat propuštěného pacienta
- rozložení a funkce displeje je možné upravit podle vašich klinických potřeb
- obousměrné ovládání zlepšuje účinnost zdravotnického týmu
- specializovaný výstup dat HL7 do Nemocničního informačního systému
- rozhraní ADT zvyšuje pohodlí při příjmu, propuštění a přesunu pacienta

MONITORING SE SOFISTIKOVANÝMI NÁSTROJI

ZLEPŠENÍ PROVOZNÍ VÝKONNOSTI



REŽIM ZOBRAZENÍ NA DUÁLNÍM DISPLEJI

ZOBRAZENÍ VELKÝMI FONTY

Zobrazení v bezkrivkovém režimu jednoduchým kliknutím na pruh zakrytí křivek.

Simultánní prohlížení vitálních parametrů od různých pacientů.



ZOBRAZENÍ URČITÉHO LŮŽKA

Prohlížení kompletních informací o určitém pacientovi na pravé straně displeje.

Možnost zobrazení až 12 křivek nebo kompletních křivek EKG.



KAPACITNÍ ZOBRAZENÍ

Zobrazení až 16 patientských informací na každém displeji.

Monitorování až 4 křivek pro každého pacienta.



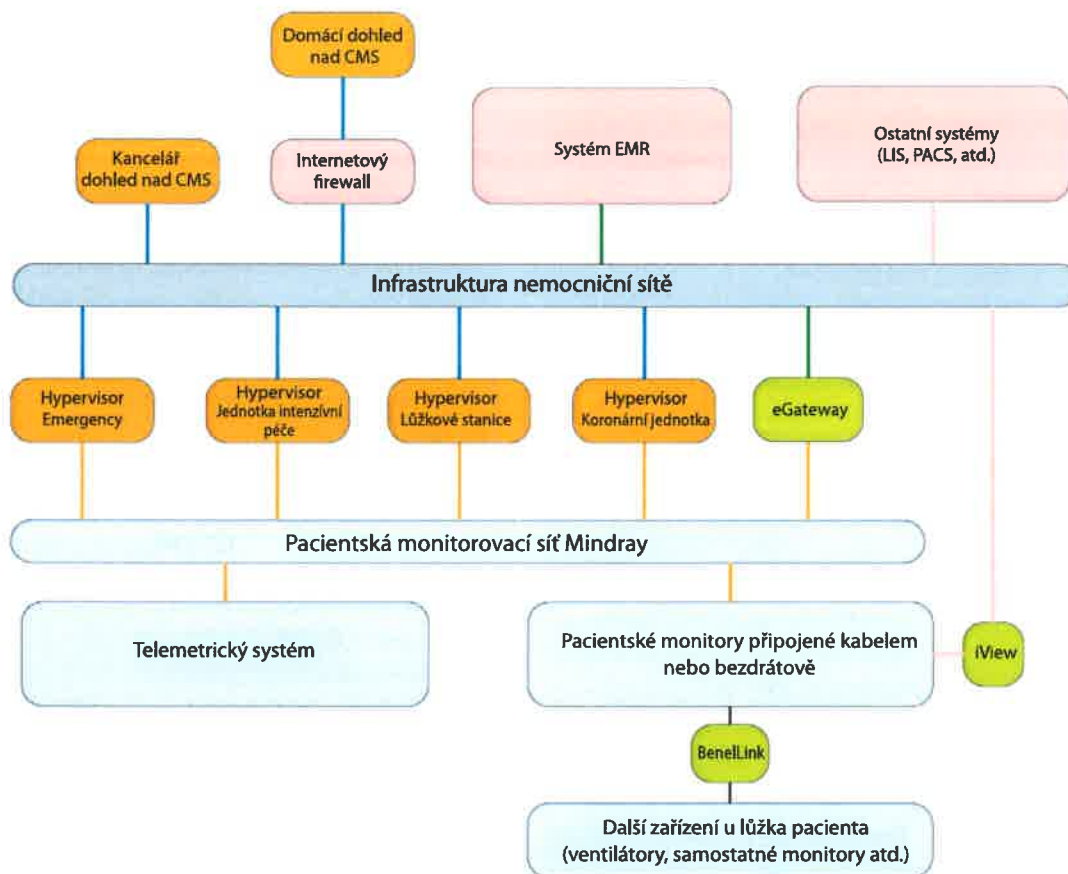
PROHLÍŽENÍ ST

Prohlížení ST segmentů historických nebo v reálném čase spolu s referenčními vzory ST.



OTEVŘENÝ A VÝKONNÝ SÍŤOVÝ SYSTÉM

VÍCEČETNÉ CENTRÁLNÍ MONITOROVACÍ SYSTÉMY CMS PODPORUJÍ PROHLÍŽENÍ DALŠÍCH FUNKCÍ A PROHLÍŽENÍ CMS V SÍTI.



PŘIPOJENÍ DALŠÍCH OKEN A RYCHLÁ NAVIGACE

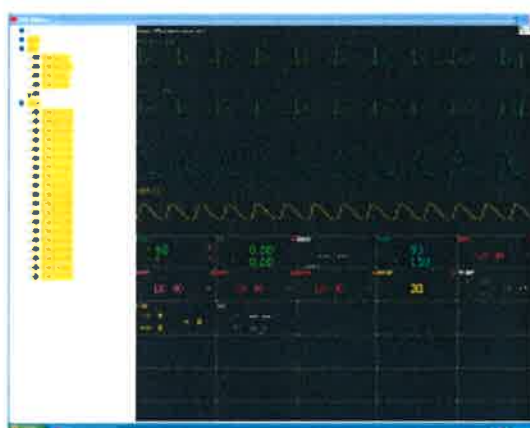
DALŠÍ PROHLÍŽENÍ OKNA

Prohlížejte a nastavte informace o jednotlivém pacientovi připojeném k cílovému CMS prostřednictvím okna pro prohlížení dalších.



PROHLÍŽEČ CMS

Aktivní vzdálený displej je schopen poskytnout rychlou navigaci a data do minuty.



Bezpečnost

Splňuje požadavky IEC 60950 definované pro ITE zařízení a je v souladu s direktivami CE pro nízkonapěťová zařízení (LVD) a s direktivami pro elektromagnetickou kompatibilitu (EMC).

Provozní prostředí

AC napájení:	100-127/200-240 V AC 6A / 3A
UPS:	1000 W
Požadavky na DC napájení:	Každá komponenta CMS musí pracovat podle specifikovaných podmínek

Hardwarová konfigurace

Displej:	Standardní kompatibilní 19", 17" a 21"
Počet displejů:	1 až 4 (volitelně)
Záznamník:	externí s tepelným hrotem, připojení přes sériový port
Tiskárna:	LaserJet, podporující papíry A4 a Letter

Základna

Křivky:	EKG (I, II, III, aVR, aVL, aVF, V1-V6), Pletysmogram, Respirace, CO ₂ , IBP, AG, O ₂ , N ₂ O, ICG, RM, BIS
Parametry:	HR, ST (I, II, III, aVR, aVL, aVF, V1-V6), RR, PVCs, NIBP, IBP, SpO ₂ , SvO ₂ , PR, TEMP, TB, EtCO ₂ , Multi-Gas, O ₂ , N ₂ O, CO, ICG, RM, BIS, tcGas
Trasy:	Prezentace až 128 křivek
Rychlost posuvu:	6.25 mm/s, 12.5 mm/s, 25 mm/s, 50 mm/s
Indikátory:	akustický alarm Textové informace alarmu
Alarm:	Uživatelsky nastavitelné alarmy Horního a Dolního limitu; 3-úrovňové akustické a vizuální alarmy

Prohlížení lůžka

Prezentace všech křivek od jednoho pacienta
Pro všechny parametry zobrazení 4 hodin krátkého dynamického trendu
Zobrazení křivek vícebodového EKG
Zobrazení OxyCRG
Zmrazení křivek

Prohlížet ostatních

Zobrazení ostatních lůžek připojených k cílovému CMS

Ovládání vzdáleného monitoru

Oubousměrná komunikace

Management sítě

Ethernet 802.3
Počet připojených bedside monitorů: až 64 bedside monitorů

Přístupová místa WLAN

Rezistentní vůči interferenci
Ethernet 100M Base-T
Redundantní pokrytí

WLAN

Vyhovující IEEE 802.11 b/g
2,4000 ~ 2,4835 GHz RF
Přenosová rychlost 11 Mb/s / 54 Mb/s

Přehled

Prohlížení 240 hodin trendu pro každý bedside monitor
Prohlížení 720 položek alarmu parametrů pro každý bedside monitor
Prohlížení 240 hodin měření NIBP pro každý bedside monitor
Prohlížení 720 měření CO pro každý bedside monitor
Uložení a prohlížení 240 hodin křivek full-disclosure
Prohlížení 720 výsledků 12-svodové analýzy pro každý bedside monitor, 12 křivek analýzy pro každý výsledek analýzy
240 hodin segmentů ST
Maximálně 20000 dat propuštěných pacientů
Tisk a export prohlížených informací

Výpočty

Výpočty dávkování léků a titrační tabulka
Hemodynamické výpočty
Oxygenační výpočty
Ventilační výpočty
Renální výpočty

Typy záznamu

Záznam 8/16/32 v reálném čase
Záznam kontinuální křivky v reálném čase
Záznam zmrazené křivky
Záznam stripu při alarmu
Záznam alarmu v reálném čase
Záznam přehledu křivek
Záznam přehledu 12-svodové analýzy
Záznam výpočtů (léků, hemodynamiky, oxygenace, ventilace a renálních parametrů)
Záznam informací o pacientovi

Typy zápisu

Pacientské informace
Graf / tabulka trendu
Přehled křivek
Události alarmu
Měření CO, měření NIBP
Výpočty (léků, hemodynamiky, oxygenace, ventilace a renálních parametrů)
Přehled 12-svodové analýzy



EN ISO 13485

Výrobce a dodavatel zdravotnických prostředků
i služeb v oboru anestezie a intenzivní péče.

Cheirón[®]
...dýcháme za Vás.



Předávací protokol na zdravotnický prostředek (ZP)	
Nemocnice: Nemocnice Český Krumlov, a.s.	Oddělení: GPO
Přebírající:	
Typ ZP:	Výrobní číslo:
Třída ZP	Evidenční číslo
<p>Předmět dodávky:</p> <p>ZP dle dodacího listu Návod k použití v ČJ</p>	
<p>Přebírající svým podpisem potvrzuje, že:</p> <ul style="list-style-type: none"> • převzal ZP dle výše uvedeného seznamu 	
<p>V:</p>	
<p>Dne:</p>	
Předal:	Převzal:

NABÍDKA ZBOŽÍ A SLUŽEB

Dodavatel : CHEIRÓN a.s.

Ulrychova 2260/13
162 00 Praha
IČ : 27094987
DIČ : CZ27094987

Cheirón® 
...dýcháme za Vás.



EN ISO 13485

ASOCIACE VYROBČŮ A DODAVATELŮ ZDRAVOTNICKÝCH PŘÍSTROJŮ

CHEIRÓN a.s. zapsán Městským soudem v Praze, oddíl B, vložka 8964

Datum pořízení : 5.6.2019
Datum dodání :
Termín dodání :

Řada dokladu : 001
Číslo dokladu : 901408
Popis dodávky : monitorace gynekologie vč poj. stojanů

Místo určení :
Nemocnice Český Krumlov, a.s.

Nemocniční 429
381 01 Český Krumlov

Odběratel :
Nemocnice Český Krumlov, a.s.

Nemocniční 429
381 01 Český Krumlov

IČ : 26095149

DIČ : CZ699005400

Vážení,
v návaznosti na Vaši poptávku si Vám dovoluji zaslat tuto cenovou nabídku na monitoraci pro gynekologické oddělení.

Obchodní podmínky:

- dopravné nebude účtováno
- platnost nabídky 3 měsíce od data vytvoření nabídky
- termín dodání 4 - 8 týdnů od objednání, nebo aktuálně dříve dle stavu skladu
- platební podmínky: faktura, standardní splatnost
- úprava ceny je možná v případě legislativních změn sazby DPH
- uvedená cena je platná pouze v případě, že se v den vyúčtování ceny (fakturace) nebude aktuální platný kurz Kč/USD,EUR vyhlášený ČNB lišit od kurzu Kč/USD,EUR platného v den podání nabídky o více než 5% ve prospěch hodnoty USD,EUR. V případě, že rozdíl v hodnotě kurzů Kč/USD,EUR dosáhne více než 5%, bude o tento kurzovní rozdíl nabídková cena bez dalšího navýšena
- záruční doba 24 měsíců
- záruční a pozáruční servis provádí CHEIRÓN a.s.

Obchodní podmínky jsou uvedeny na: www.cheiron.cz.
Na případnou objednávku uveďte, prosím, číslo nabídky a zašlete na adresu: CHEIRÓN a.s.,
Republikánská 45, 321 00 Plzeň.

Doufáme, že nabídka odpovídá Vaším představám a těšíme se na další spolupráci.

S úctou a přátelským pozdravem

Dodavatel zdravotnických prostředků, materiálu
i služeb v oboru anestezie a intenzivní péče.

řádek č.	Označení Množství	Popis dodávky		Celkem bez DPH			Částka DPH	Celkem s DPH po slevě
		MJ	J. cena bez DPH	C. cena bez DPH	Sleva %	po slevě		

NABÍDKA ZBOŽÍ A SLUŽEB

Dodavatel : CHEIRÓN a.s.

Ulrychova 2260/13
162 00 Praha

Řada dokladu : 001

Číslo dokladu : 901408

Popis dodávky : monitorace gynekologie vč poj. stojanů

řádek č.	Označení Množství	Popis dodávky MJ	Cena			Celkem bez DPH		Částka DPH	Celkem s DPH po slevě
			J. cena bez DPH	C. cena bez DPH	Sleva %	po slevě	DPH %		
1	100 PM-M1K6B-CTO-S01 2,00	Monitor uMEC 10, bezdotyková obrazovka vč. příslušenství EKG, NIBP, Temp, Mindray SpO2, včetně Li-ion baterie a příslušenství EKG, NIBP, SpO2	ks	20 000,00	40 000,00		40 000,00	21	
2	100 PM-045-000924-00 2,00	Pojízdný stojan D (≤ 5kg, fixní úhel) + adaptér pro N1/N12,iPM, iMEC, uMEC	ks	6 000,00	12 000,00		12 000,00	21	
3	100 PM-300BB-CTO-S-S01 1,00	Watchdog (software) k centr.stanici HYPERVISOR VI	ks	65 085,00	65 085,00	50,00	32 542,50	21	
4	100 PM-9999/2 1,00	Centrála k monitorům Mindray Hypervisor VI - PC	ks	20 000,00	20 000,00	50,00	10 000,00	21	
5	100 PM-9999-43 3,00	Patch kabel Cat5E, UTP - 3m	ks	59,00	177,00	100,00	0,00	21	
6	100 PM-9999-04 1,00	Zdroj záložní UPS	ks	2 890,00	2 890,00	100,00	0,00	21	
7	100 PM-9999-53 1,00	Kabel USB pro tiskárnu	ks	83,00	83,00	100,00	0,00	21	
8	100 PM-9999-02 1,00	Tiskárna Laser Tiskárna A4	ks	4 829,00	4 829,00	100,00	0,00	21	
9	100 PM-9999-17 1,00	Monitor LCD 19" k centrále Mindray	ks	5 230,00	5 230,00	100,00	0,00	21	
10	100 PM-9999-27 1,00	Switch D-Link DES-1016D,16-port 10/100 DEs	ks	975,00	975,00	100,00	0,00	21	

Celkem Kč bez DPH

94 542,50

Částka DPH

19 853,93

Celkem Kč včetně DPH

114 396,43

KUPNÍ SMLOUVA
Servisní podmínky

Formulář k poskytování servisních služeb v záruční a pozáruční době

Výrobce: Shenzhen Mindray Bio-Medical Electronics
Co.,L.....

Stát: CHINA.....

SERVISNÍ SLUŽBA	Informace uchazeče/dodavatele
Výjezdové místo servisního technika pro tuto dodávku (pevné určení v km z výjezdového místa do sídla zadavatele)	Plzeň
Záruční doba	24 měsíců
Záruční doba oprav v pozáruční době	6 měsíců
Záruční doba náhradních dílů	6 měsíců
Interval preventivní prohlídky	1 x rok
Cena preventivní prohlídky v záruční době	bezplatně
Cena preventivní prohlídky v pozáruční době	1.400,- Kč bez DPH
Doba nástupu servisního technika od obdržení prokazatelné výzvy zadavatele	nejpozději 1 pracovní den následující po obdržení výzvy
Cena servisní hodiny v případě opravy, na kterou se nevztahuje záruka	850,- Kč bez DPH
Cena cestovného servisního technika v a) záruční době (u oprav na které se nevztahuje záruka) b) pozáruční době	a) bezplatně b) 13,00 Kč/km bez DPH

Cena doby strávené servisním technikem na cestě v a) záruční době (u oprav na které se nevztahuje záruka) b) pozáruční době	a) bezplatně b) 250,00 Kč bez DPH
Doba garance podmínek pozáručního servisu	Doba servisní podpory min. 10 let od instalace přístroje, ceny se řídí aktuálním ceníkem.

Pozn. Všechny ceny jsou uváděny bez DPH.

V Plzni, dne.....

.....
podpis oprávněné osoby