

SMLOUVA O VYPOŘÁDÁNÍ ZÁVAZKŮ

uzavřená podle § 1746 odst. 2 zákona č. 89/2012 Sb., občanského zákoníku, ve znění pozdějších předpisů, níže uvedeného dne, měsíce a roku mezi těmito smluvními stranami (dále jen „smlouva“):

Základní škola Zlín, Štefánikova 2514, příspěvková organizace,
IČO 710 08 080,
se sídlem Zlín, Štefánikova 2514, PSČ 761 15,
zastoupená ředitelem Mgr. Miroslavem Nejezchlebou,

jako **poskytovatel** na straně jedné
(dále jen „poskytovatel“),

a

Obchodní akademie Tomáše Bati a Vyšší odborná škola ekonomická Zlín,
IČO 005 66 411,
se sídlem nám. T. G. Masaryka 3669, 76001 Zlín,
zastoupená ředitelem Mgr. Pavlem Hýlem,

jako **objednavatel** na straně druhé
(dále jen „objednavatel“),

takto:

I.

Popis skutkového stavu

1. Smluvní strany uzavřely dne 2. 1. 2012 smlouvu o školním stravování, jejímž předmětem byl závazek poskytovatele připravovat a vydávat oběd pro stráváky (studenty objednatele) ve dnech školního vyučování v době provozu školní jídelny a objednavatel se zavázal hradit poskytovateli úplatu za stravování. Dodatkem č. 1 ze dne 1. 2. 2012, dodatkem č. 2 ze dne 29. 6. 2012, dodatkem č. 3 ze dne 28. 2. 2014, dodatkem č. 4 ze dne 16. 6. 2014, dodatkem č. 5 ze dne 1. 3. 2016, dodatkem č. 6 ze dne 1. 4. 2017 a dodatkem č. 7 ze dne 1. 4. 2018 docházelo ke změnám v čl. II této smlouvy týkající se ceny – nákladů na školní stravování (1 oběd).
2. Poskytovatel je povinným subjektem pro zveřejňování v registru smluv a má povinnost uzavřený dodatek č. 7 ze dne 1. 4. 2018 ke smlouvě o školním stravování uzavřené dne 2. 1. 2012 (dále jen „dodatek č. 7“) zveřejnit postupem podle zákona č. 340/2015 Sb., o zvláštních podmínkách účinnosti některých smluv, uveřejňování těchto smluv a o registru smluv, ve znění pozdějších předpisů (dále jen „zákon o registru smluv“).
3. Obě smluvní strany shodně konstatují, že do okamžiku uzavření této smlouvy nedošlo k uveřejnění dodatku č. 7 v registru smluv, a že jsou si vědomy právních následků s tím spojených.
4. V zájmu úpravy vzájemných práv a povinností vyplývajících z původně sjednaného dodatku č. 7, s ohledem na skutečnost, že obě smluvní strany jednaly s vědomím závaznosti uzavřeného dodatku č. 7 a v souladu s jeho obsahem plnily, co si vzájemně ujednaly, a ve snaze napravit stav vzniklý v důsledku neuveřejnění dodatku č. 7 v registru smluv, sjednávají smluvní strany tuto novou smlouvu ve znění, jak je dále uvedeno.

II.

Práva a závazky smluvních stran

1. Smluvní strany si tímto ujednáním vzájemně stvrzují, že obsah vzájemných práv a povinností, který touto smlouvou nově sjednávají, je zcela a beze zbytku vyjádřen textem původně sjednaného dodatku č. 7, který tvoří pro tyto účely přílohu této smlouvy. Lhůty se rovněž řídí původně sjednaným dodatkem č. 7 a počítají se od uplynutí 31 dnů od data jeho uzavření.
2. Smluvní strany prohlašují, že veškerá vzájemně poskytnutá plnění na základě původně sjednaného dodatku č. 7 považují za plnění dle této smlouvy a že v souvislosti se vzájemně poskytnutým plněním nebudou vzájemně vznášet vůči druhé smluvní straně nároky z titulu bezdůvodného obohacení.
3. Smluvní strany prohlašují, že veškerá budoucí plnění z této smlouvy, která mají být od okamžiku jejího uveřejnění v registru smluv plněna v souladu s obsahem vzájemných závazků vyjádřeným v příloze této smlouvy, budou splněna podle sjednaných podmínek.
4. Poskytovatel jako povinný subjekt pro zveřejňování v registru smluv, se tímto zavazuje objednavateli k neprodlenému zveřejnění dodatku č. 7 v registru smluv v souladu s ustanovením § 5 zákona o registru smluv.

III.

Závěrečná ustanovení

1. Tato smlouva nabývá účinnosti dnem jejího uveřejnění v registru smluv.
2. Tato smlouva je vyhotovena ve dvou stejnopisech; každý s hodnotou originálu, přičemž každá ze smluvních stran obdrží jeden stejnopis.

Příloha:

- smlouva o školním stravování ze dne 2. 1. 2012, ve znění jejího dodatku č. 1 ze dne 1. 2. 2012, dodatku č. 2 ze dne 29. 6. 2012, dodatku č. 3 ze dne 28. 2. 2014, dodatku č. 4 ze dne 16. 6. 2014, dodatku č. 5 ze dne 1. 3. 2016, dodatku č. 6 ze dne 1. 4. 2017 a dodatku č. 7 ze dne 1. 4. 2018.

Ve Zlíně dne 29. 4. 2019

Ve Zlíně dne 29. 4. 2019

Poskytovatel:



Základní škola Zlín, Štefánikova 2514,
příspěvková organizace,
zastoupená ředitelem
Mgr. Miroslavem Nejezchlebou

Objednavatel:



Obchodní akademie Tomáše Bati a
Vyšší odborná škola ekonomická Zlín,
zastoupená ředitelem
Mgr. Pavlem Hýlem

Smlouva o školním stravování

uzavřená podle zákona č. 561/2004 Sb., školský zákon, v platném znění, a vyhlášky č. 107/2005 Sb., o školním stravování, v platném znění

Základní škola Zlín, Štefánikova 2514, příspěvková organizace

Štefánikova 2514, 761 15 Zlín

zastoupená : Mgr. Miroslavem Nejezchlebou, ředitelem školy

IČ: 71008080

DIČ: CZ71008080

bankovní spojení: 

(dále jen poskytovatel)

a

Obchodní akademie Tomáše Bati a Vyšší odborná škola ekonomická Zlín

náměstí T.G.Masaryka 3669, 761 57 Zlín

zastoupená : PaedDr. Josefem Rydlem, ředitelem školy

IČ: 00566411

(dále jen objednavatel)

I.

Předmět smlouvy

Poskytovatel se zavazuje připravovat a vydávat oběd pro strávnicky (studenty objednavatele) ve dnech školního vyučování v době provozu školní jídelny v souladu se všemi pravidly a normami vztahujícími se ke školnímu stravování, zejména v souladu s vyhláškou MŠMT ČR č. 107/2005 Sb., o školním stravování, v platném znění, a s vyhláškou MZ č. 137/2004 Sb., o hygienických požadavcích na stravovací služby, v platném znění. Objednavatel se zavazuje dodržovat podmínky pro poskytování stravování sjednané touto smlouvou a hradit poskytovateli úplatu za stravování. Místem poskytování školního stravování je školní jídelna Hradská 5189, 760 01 Zlín. Školní jídelna může být mimo provoz ze závažných důvodů (havárie, poruchy, hygienické důvody a jiné). Pokud je školní jídelna mimo provoz, nevzniká poskytovateli povinnost poskytovat objednavateli náhradní stravování nebo finanční náhradu.

II.

Cena

Náklady na školní stravování (1 oběd):

a) náklady na suroviny (pořizovací cena potravin)

25,- Kč

b) režijní náklady

10,- Kč

Celková kalkulace nákladů školního stravování

35,- Kč

Školní jídelna povede jednotlivě účty strávnicků, podle jmenovitých seznamů a přihlášek ke stravování. Přihlášky ke stravování předá poskytovatel objednavateli nejpozději do konce června školního roku pro nový školní rok. Objednavatel odevzdá poskytovateli do konce června předběžné jmenné seznamy tříd pro nový školní rok. Řádně vyplněné přihlášky ke stravování odevzdá objednavatel poskytovateli nejpozději do poloviny září každého školního roku.

Strávnicki jsou povinni zakoupit si při zřízení účtu čipovou kartu v hodnotě 92,-Kč. Pomocí čipové karty si objednávají a vyzvedávají obědy a předkládají ji při vkládání finanční hotovosti na účet. Z této vložené hotovosti se strávnickům vždy po objednání oběda odečte **cena jednoho oběda pro strávnicky** (studenty objednavatele) ve výši **25,- Kč** (pořizovací cena potravin).

Strávníci, kteří onemocní, si mohou oběd telefonicky odhlásit do 8.00 hodin nebo mají možnost si oběd vyzvednout do jídelny a to pouze první den nemoci (Vyhláška o školním stravování č.107/2005 Sb. v platném znění). Ostatní dny nepřítomnosti ve škole nemají nárok na zvýhodněnou cenu stravování a jsou povinni si jídlo odhlásit. Pokud tak neučiní, musí hradit jídlo v plné výši.

Náklady na 1 oběd:

a) náklady na suroviny (pořizovací cena potravin)	25,- Kč
b) ostatní provozní náklady	36,- Kč
Celková kalkulace nákladů (plná výše)	61,- Kč

Při ukončení školního stravování odevzdá do kanceláře školní jídelny zákonný zástupce strávníka odhlášku ze stravování, kde uvede způsob vrácení zůstatku z účtu. Po odevzdání nepoškozené čipové karty bude vráceno také 92,- Kč (cena čipové karty). Objednavatel bude hradit poskytovateli režijní náklady ve výši 10,- Kč za každý objednaný oběd a to na základě faktury vystavené poskytovatelem po uplynutí kalendářního měsíce, podle počtu objednaných obědů. Faktura bude obsahovat náležitosti daňového dokladu. V případě prodloužení s úhradou se sjednává pokuta ve výši 0.05 % z dlužné částky za každý den prodloužení.

Poskytovatel si vyhrazuje právo na změnu výše uvedených cen v případě změn pořizovací ceny potravin a režijních nákladů v souladu s platnými právními předpisy, které se vztahují na školní stravování.

III.

Podmínky pro poskytování stravování

Strávníci objednavatele jsou povinni dodržovat Vnitřní řád školní jídelny, který je vvěšen na nástěnce ve školní jídelně a na webových stránkách školní jídelny. Objednavatel zajistí seznámení strávníků (studentů objednavatele) s Vnitřním řádem školní jídelny.

IV.

Doba platnosti smlouvy

Tato smlouva se uzavírá na dobu neurčitou. Smlouva může být ukončena dohodou smluvních stran nebo výpovědí s výpovědní lhůtou 1 měsíc. Výpovědní lhůta začíná běžet od 1. dne měsíce následujícího po doručení písemné výpovědi.

V.

Závěrečná ustanovení

Tato smlouva nabývá platnosti a účinnosti dnem podpisu smluvními stranami. Veškeré změny nebo doplňky smlouvy mohou být učiněny pouze písemnou formou. Smluvní strany souhlasí se zveřejněním podstatných údajů vyplývajících ze smlouvy. Smlouva je vyhotovena ve dvojnásobném vyhotovení, z nichž každá strana obdrží po jednom.

Ve Zlíně 2.1.2012



poskytovatel



objednavatel

Dodatek č. 1 ke smlouvě o školním stravování

ze dne 2.1.2012

Základní škola Zlín, Štefánikova 2514, příspěvková organizace

Štefánikova 2514 761 15 Zlín

zastoupená : Mgr. Miroslavem Nejezchlebou, ředitelem školy

IČ: 71008080

DIČ: CZ71008080

bankovní spojení: 

(dále jen poskytovatel)

a

Obchodní akademie Tomáše Bati a Vyšší odborná škola ekonomická Zlín

náměstí T.G.Masaryka 3669, 761 57 Zlín

zastoupená : PaedDr. Josefem Rydlem, ředitelem školy

IČ: 00566411

(dále jen objednavatel)

Změna od 1.2.2012

Na základě kalkulace vypočtené k 1.2.2012 měníme s platností od 1.2.2012 čl. II. smlouvy takto:

II. Cena

Náklady na školní stravování (1 oběd):

a) náklady na suroviny (pořizovací cena potravin)

25,- Kč

b) režijní náklady

12,- Kč

Celková kalkulace nákladů školního stravování

37,- Kč

Školní jídelna povede jednotlivě účty strávnicků, podle jmenovitých seznamů a přihlášek ke stravování. Přihlášky ke stravování předá poskytovatel objednavateli nejpozději do konce června školního roku pro nový školní rok. Objednavatel odevzdá poskytovateli do konce června předběžné jmenné seznamy tříd pro nový školní rok. Řádně vyplněné přihlášky ke stravování odevzdá objednavatel poskytovateli nejpozději do poloviny září každého školního roku.

Strávnicki jsou povinni zakoupit si při zřízení účtu čipovou kartu v hodnotě 92,-Kč. Pomocí čipové karty si objednávají a vyzvedávají obědy a předkládají ji při vkládání finanční hotovosti na účet. Z této vložené hotovosti se strávnickům vždy po objednání oběda odečte **cena jednoho oběda pro strávnicky** (studenty objednavatele) ve výši **25,- Kč** (pořizovací cena potravin).

Strávnicki, kteří onemocní, si mohou oběd telefonicky odhlásit do 8.00 hodin nebo mají možnost si oběd vyzvednout do jídelnosiče a to pouze první den nemoci (Vyhláška o školním stravování č.107/2005 Sb. v platném znění). Ostatní dny nepřítomnosti ve škole nemají nárok na zvýhodněnou cenu stravování a jsou povinni si jídlo odhlásit. Pokud tak neučiní, musí hradit jídlo v plné výši.

Náklady na 1 oběd:

a) náklady na suroviny (pořizovací cena potravin)

25,- Kč

b) ostatní provozní náklady

39,- Kč

Celková kalkulace nákladů (plná výše)

64,- Kč

Při ukončení školního stravování odevzdá do kanceláře školní jídelny zákonný zástupce strážníka odhlášku ze stravování, kde uvede způsob vrácení zůstatku z účtu. Po odevzdání nepoškozené čipové karty bude vráceno také 92,- Kč (cena čipové karty). Objednavatel bude hradit poskytovateli režijní náklady ve výši 12,- Kč za každý objednaný oběd a to na základě faktury vystavené poskytovatelem po uplynutí kalendářního měsíce, podle počtu objednaných obědů. Faktura bude obsahovat náležitosti daňového dokladu. V případě prodlení s úhradou se sjednává pokuta ve výši 0,05 % z dlužné částky za každý den prodlení.

Poskytovatel si vyhrazuje právo na změnu výše uvedených cen v případě změn pořizovací ceny potravin a režijních nákladů v souladu s platnými právními předpisy, které se vztahují na školní stravování.

Ve Zlíně 1.2.2012



poskytovatel



objednavatel

Dodatek č. 2 ke smlouvě o školním stravování

ze dne 2.1.2012

Základní škola Zlín, Štefánikova 2514, příspěvková organizace

Štefánikova 2514 761 15 Zlín

zastoupená : Mgr. Miroslavem Nejezchlebou, ředitelem školy

IČ: 71008080

DIČ: CZ71008080

bankovní spojení: 

(dále jen poskytovatel)

a

Obchodní akademie Tomáše Bati a Vyšší odborná škola ekonomická Zlín

náměstí T.G.Masaryka 3669, 761 57 Zlín

zastoupená : PaedDr. Josefem Rydlem, ředitelem školy

IČ: 00566411

(dále jen objednavatel)

Změna od 1.9.2012

Z důvodu zvýšení cen potravin a DPH k 1.1.2012 měníme s platností od 1.9.2012 čl. II. smlouvy takto:

II. Cena

Náklady na školní stravování (1 oběd):

a) náklady na suroviny (pořizovací cena potravin)

27,- Kč

b) režijní náklady

12,- Kč

Celková kalkulace nákladů školního stravování

39,- Kč

Školní jídelna povede jednotlivě účty strážníků, podle jmenovitých seznamů a přihlášek ke stravování. Přihlášky ke stravování předá poskytovatel objednavateli nejpozději do konce června školního roku pro nový školní rok. Objednavatel odevzdá poskytovateli do konce června předběžné jmenné seznamy tříd pro nový školní rok. Řádně vyplněné přihlášky ke stravování odevzdá objednavatel poskytovateli nejpozději do poloviny září každého školního roku.

Strážníci jsou povinni zakoupit si při zřízení účtu čipovou kartu v hodnotě 92,-Kč. Pomocí čipové karty si objednávají a vyzvedávají obědy a předkládají ji při vkládání finanční hotovosti na účet. Z této vložené hotovosti se strážníkům vždy po objednání oběda odečte **cena jednoho oběda pro strážníky** (studenty objednavatele) ve výši **27,- Kč** (pořizovací cena potravin).

Strážníci, kteří onemocní, si mohou oběd telefonicky odhlásit do 8.00 hodin nebo mají možnost si oběd vyzvednout do jídelnosiče a to pouze první den nemoci (Vyhláška o školním stravování č.107/2005 Sb. v platném znění). Ostatní dny nepřítomnosti ve škole nemají nárok na zvýhodněnou cenu stravování a jsou povinni si jídlo odhlásit. Pokud tak neučiní, musí hradit jídlo v plné výši.

Náklady na 1 oběd:

a) náklady na suroviny (pořizovací cena potravin)

27,- Kč

b) ostatní provozní náklady

39,- Kč

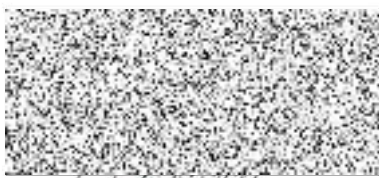
Celková kalkulace nákladů (plná výše)

66,- Kč

Při ukončení školního stravování odevzdá do kanceláře školní jídelny zákonný zástupce strážníka odhlášku ze stravování, kde uvede způsob vrácení zůstatku z účtu. Po odevzdání nepoškozené čipové karty bude vráceno také 92,- Kč (cena čipové karty). Objednavatel bude hradit poskytovateli režijní náklady ve výši **12,- Kč** za každý objednaný oběd a to na základě faktury vystavené poskytovatelem po uplynutí kalendářního měsíce, podle počtu objednaných obědů. Faktura bude obsahovat náležitosti daňového dokladu. V případě prodloužení s úhradou se sjednává pokuta ve výši 0,05 % z dlužné částky za každý den prodloužení.

Poskytovatel si vyhrazuje právo na změnu výše uvedených cen v případě změn pořizovací ceny potravin a režijních nákladů v souladu s platnými právními předpisy, které se vztahují na školní stravování.

Ve Zlíně 29.6.2012



přijímá poskytovatel



objednavatel

Dodatek č. 3 ke smlouvě o školním stravování

ze dne 2.1.2012

Základní škola Zlín, Štefánikova 2514, příspěvková organizace

Štefánikova 2514 761 15 Zlín

zastoupená : Mgr. Miroslavem Nejezchlebou, ředitelem školy

IČ: 71008080

DIČ: CZ71008080

bankovní spojení: 

(dále jen poskytovatel)

a

Obchodní akademie Tomáše Bati a Vyšší odborná škola ekonomická Zlín

náměstí T.G.Masaryka 3669, 761 57 Zlín

zastoupená : Mgr. Pavlem Hýlem, ředitelem školy

IČ: 00566411

(dále jen objednavatel)

Změna od 1.3.2014

Z důvodu zvýšení režijních nákladů v roce 2013 měníme s platností od 1.3.2014 čl. II. smlouvy takto:

II. Cena

Náklady na školní stravování (1 oběd):

a) náklady na suroviny (pořizovací cena potravin)

27,- Kč

b) režijní náklady

14,- Kč

Celková kalkulace nákladů školního stravování

41,- Kč

Školní jídelna povede jednotlivě účty strávníků, podle jmenovitých seznamů a přihlášek ke stravování. Přihlášky ke stravování předá poskytovatel objednavateli nejpozději do konce června školního roku pro nový školní rok. Objednavatel odevzdá poskytovateli do konce června předběžné jmenné seznamy tříd pro nový školní rok. Řádně vyplněné přihlášky ke stravování odevzdá objednavatel poskytovateli nejpozději do poloviny září každého školního roku.

Strávníci jsou povinni zakoupit si při zřízení účtu čipovou kartu v hodnotě 92,-Kč. Pomocí čipové karty si objednávají a vyzvedávají obědy a předkládají ji při vkládání finanční hotovosti na účet. Z této vložené hotovosti se strávníkům vždy po objednání oběda odečte **cena jednoho oběda pro strávníky** (studenty objednavatele) ve výši **27,- Kč** (pořizovací cena potravin).

Strávníci, kteří onemocní, si mohou oběd telefonicky odhlásit do 8.00 hodin nebo mají možnost si oběd vyzvednout do jídlonosiče a to pouze první den nemoci (Vyhláška o školním stravování č.107/2005 Sb. v platném znění). Ostatní dny nepřítomnosti ve škole nemají nárok na zvýhodněnou cenu stravování a jsou povinni si jídlo odhlásit. Pokud tak neučiní, musí hradit jídlo v plné výši.

Náklady na 1 oběd:

a) náklady na suroviny (pořizovací cena potravin)

27,- Kč

b) ostatní provozní náklady

41,- Kč

Celková kalkulace nákladů (plná výše)

68,- Kč

Při ukončení školního stravování odevzdá do kanceláře školní jídelny strážník (zákonný zástupce strážníka) odhlášku ze stravování, kde uvede způsob vrácení zůstatku z účtu. Po odevzdání nepoškozené čipové karty bude vráceno také 92,- Kč (cena čipové karty). Objednavatel bude hradit poskytovateli režijní náklady ve výši 14,- Kč za každý objednaný oběd a to na základě faktury vystavené poskytovatelem po uplynutí kalendářního měsíce, podle počtu objednaných obědů. Faktura bude obsahovat náležitosti daňového dokladu. V případě prodloužení s úhradou se sjednává pokuta ve výši 0,05 % z dlužné částky za každý den prodloužení.

Poskytovatel si vyhrazuje právo na změnu výše uvedených cen v případě změn pořizovací ceny potravin a režijních nákladů v souladu s platnými právními předpisy, které se vztahují na školní stravování.

Ve Zlíně 28.2.2014



poskytovatel



objednavatel

Dodatek č. 4 ke smlouvě o školním stravování

ze dne 2.1.2012

Základní škola Zlín, Štefánikova 2514, příspěvková organizace

Štefánikova 2514 761 15 Zlín

zastoupená : Mgr. Miroslavem Nejezchlebou, ředitelem školy

IČ: 71008080

DIČ: CZ71008080

bankovní spojení: 

(dále jen poskytovatel)

a

Obchodní akademie Tomáše Bati a Vyšší odborná škola ekonomická Zlín

náměstí T.G.Masaryka 3669, 761 57 Zlín

zastoupená : Mgr. Pavlem Hýlem, ředitelem školy

IČ: 00566411

(dále jen objednavatel)

Změna od 1.9.2014

Z důvodu zvýšení cen potravin v roce 2014 měníme s platností od 1.9.2014 čl. II. smlouvy takto:

II. Cena

Náklady na školní stravování (1 oběd):

a) náklady na suroviny (pořizovací cena potravin)

29,- Kč

b) režijní náklady

14,- Kč

Celková kalkulace nákladů školního stravování

43,- Kč

Školní jídelna povede jednotlivě účty strážníků, podle jmenovitých seznamů a přihlášek ke stravování. Přihlášky ke stravování předá poskytovatel objednavateli nejpozději do konce června školního roku pro nový školní rok. Objednavatel odevzdá poskytovateli do konce června předběžné jmenné seznamy tříd pro nový školní rok. Řádně vyplněné přihlášky ke stravování odevzdá objednavatel poskytovateli nejpozději do poloviny září každého školního roku.

Strážníci jsou povinni zakoupit si při zřízení účtu čipovou kartu v hodnotě 92,-Kč. Pomocí čipové karty si objednávají a vyzvedávají obědy a předkládají ji při vkládání finanční hotovosti na účet. Z této vložené hotovosti se strážníkům vždy po objednání oběda odečte **cena jednoho oběda pro strážníky** (studenty objednavatele) ve výši **29,- Kč** (pořizovací cena potravin).

Strážníci, kteří onemocní, si mohou oběd telefonicky odhlásit do 8.00 hodin nebo mají možnost si oběd vyzvednout do jídlonosiče a to pouze první den nemoci (Vyhláška o školním stravování č.107/2005 Sb. v platném znění). Ostatní dny nepřítomnosti ve škole nemají nárok na zvýhodněnou cenu stravování a jsou povinni si jídlo odhlásit. Pokud tak neučiní, musí hradit jídlo v plné výši.

Náklady na 1 oběd:

a) náklady na suroviny (pořizovací cena potravin)

29,- Kč

b) ostatní provozní náklady

41,- Kč

Celková kalkulace nákladů (plná výše)

70,- Kč

Při ukončení školního stravování odevzdá do kanceláře školní jídelny strážník (zákonný zástupce strážníka) odhlášku ze stravování, kde uvede způsob vrácení zůstatku z účtu. Po odevzdání nepoškozené čipové karty bude vráceno také 92,- Kč (cena čipové karty). Objednavatel bude hradit poskytovateli režijní náklady ve výši **14,- Kč** za každý objednaný oběd a to na základě faktury vystavené poskytovatelem po uplynutí kalendářního měsíce, podle počtu objednaných obědů. Faktura bude obsahovat náležitosti daňového dokladu. V případě prodloužení s úhradou se sjednává pokuta ve výši 0,05 % z dlužné částky za každý den prodloužení.

Poskytovatel si vyhrazuje právo na změnu výše uvedených cen v případě změn pořizovací ceny potravin a režijních nákladů v souladu s platnými právními předpisy, které se vztahují na školní stravování.

Ve Zlíně 16.6.2014



poskytovatel



objednavatel

Dodatek č. 5 ke smlouvě o školním stravování

ze dne 2.1.2012


Základní škola Zlín, Štefánikova 2514, příspěvková organizace

Štefánikova 2514 761 15 Zlín

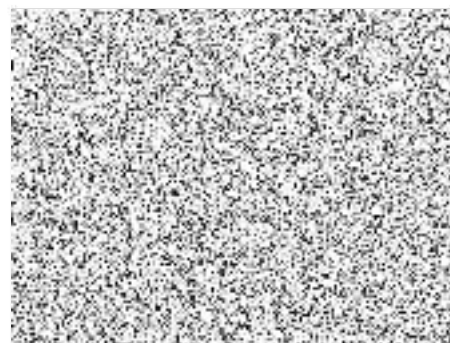
zastoupená : Mgr. Miroslavem Nejezchlebou, ředitelem školy

IČ: 71008080

DIC: CZ71008080

bankovní spojení: 

(dále jen poskytovatel)



a

Obchodní akademie Tomáše Bati a Vyšší odborná škola ekonomická Zlín

náměstí T.G.Masaryka 3669, 761 57 Zlín

zastoupená : Mgr. Pavlem Hýlem, ředitelem školy

IČ: 00566411

(dále jen objednavatel)

Změna od 1.3.2016

Z důvodu změny režijních nákladů v roce 2015 měníme s platností od 1.3.2016 čl. II. smlouvy takto:

II. Cena

Náklady na školní stravování (1 oběd):

a) náklady na suroviny (pořizovací cena potravin)

29,- Kč

b) režijní náklady

13,- Kč

Celková kalkulace nákladů školního stravování

42,- Kč

Školní jídelna povede jednotlivě účty strávníků, podle jmenovitých seznamů a přihlášek ke stravování. Přihlášky ke stravování předá poskytovatel objednavateli nejpozději do konce června školního roku pro nový školní rok. Objednavatel odevzdá poskytovateli do konce června předběžné jmenné seznamy tříd pro nový školní rok. Řádně vyplněné přihlášky ke stravování odevzdá objednavatel poskytovateli nejpozději do poloviny září každého školního roku.

Strávníci jsou povinni zakoupit si při zřízení účtu čipovou kartu v hodnotě 92,-Kč. Pomocí čipové karty si objednávají a vyzvedávají obědy a předkládají ji při vkládání finanční hotovosti na účet. Z této vložené hotovosti se strávníkům vždy po objednání oběda odečte **cena jednoho oběda pro strávníky** (studenty objednavatele) ve výši **29,- Kč** (pořizovací cena potravin).

Strávníci, kteří onemocní, si mohou oběd telefonicky odhlásit do 8.00 hodin nebo mají možnost si oběd vyzvednout do jídlonosiče a to pouze první den nemoci (Vyhláška o školním stravování č.107/2005 Sb. v platném znění). Ostatní dny nepřítomnosti ve škole nemají nárok na zvýhodněnou cenu stravování a jsou povinni si jídlo odhlásit. Pokud tak neučiní, musí hradit jídlo v plné výši.

Náklady na 1 oběd:

a) náklady na suroviny (pořizovací cena potravin)

29,- Kč

b) ostatní provozní náklady

41,- Kč

Celková kalkulace nákladů (plná výše)

70,- Kč

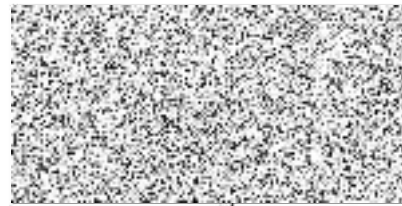
Při ukončení školního stravování odevzdá do kanceláře školní jídelny strážník (zákonný zástupce strážníka) odhlášku ze stravování, kde uvede způsob vrácení zůstatku z účtu. Po odevzdání nepoškozené čipové karty bude vráceno také 92,- Kč (cena čipové karty). Objednavatel bude hradit poskytovateli režijní náklady ve výši **13,- Kč** za každý objednaný oběd a to na základě faktury vystavené poskytovatelem po uplynutí kalendářního měsíce, podle počtu objednaných obědů. Faktura bude obsahovat náležitosti daňového dokladu. V případě prodlení s úhradou se sjednává pokuta ve výši 0,05 % z dlužné částky za každý den prodlení.

Poskytovatel si vyhrazuje právo na změnu výše uvedených cen v případě změn pořizovací ceny potravin a režijních nákladů v souladu s platnými právními předpisy, které se vztahují na školní stravování.

Ve Zlíně 1.3.2016



poskytovatel



objednavatel

Dodatek č. 6 ke smlouvě o školním stravování

ze dne 2.1.2012


Základní škola Zlín, Štefánikova 2514, příspěvková organizace

Štefánikova 2514 761 15 Zlín

zastoupená : Mgr. Miroslavem Nejezchlebou, ředitelem školy

IČ: 71008080

DIČ: CZ71008080

bankovní spojení: 

(dále jen poskytovatel)

a

Obchodní akademie Tomáše Bati a Vyšší odborná škola ekonomická Zlín

náměstí T.G.Masaryka 3669, 761 57 Zlín

zastoupená : Mgr. Pavlem Hýlem, ředitelem školy

IČ: 00566411

(dále jen objednavatel)

Změna od 1.4.2017

Z důvodu změny režijních nákladů v roce 2016 měníme s platností od 1.4.2017 čl. II. smlouvy takto:

II. Cena

Náklady na školní stravování (1 oběd):

a) náklady na suroviny (pořizovací cena potravin)	29 Kč
b) režijní náklady	10 Kč
Celková kalkulace nákladů školního stravování	39 Kč

Školní jídelna povede jednotlivě účty strávníků, podle jmenovitých seznamů a přihlášek ke stravování. Přihlášky ke stravování předá poskytovatel objednavateli nejpozději do konce června školního roku pro nový školní rok. Objednavatel odevzdá poskytovateli do konce června předběžné jmenné seznamy tříd pro nový školní rok. Řádně vyplněné přihlášky ke stravování odevzdá objednavatel poskytovateli nejpozději do poloviny září každého školního roku.

Strávníci jsou povinni zakoupit si při zřízení účtu čipovou kartu v hodnotě 92 Kč. Pomocí čipové karty si objednávají a vyzvedávají obědy a předkládají ji při vkládání finanční hotovosti na účet. Z této vložené hotovosti se strávníkům vždy po objednání oběda odečte **cena jednoho oběda pro strávníky** (studenty objednavatele) ve výši **29 Kč** (pořizovací cena potravin).

Strávníci, kteří onemocní, si mohou oběd telefonicky odhlásit do 8:00 hodin nebo mají možnost si oběd vyzvednout do jídelnosiče a to pouze první den nemoci (Vyhláška o školním stravování č.107/2005 Sb. v platném znění). Ostatní dny nepřítomnosti ve škole nemají nárok na zvýhodněnou cenu stravování a jsou povinni si jídlo odhlásit. Pokud tak neučiní, musí hradit jídlo v plné výši.

Náklady na 1 oběd:

a) náklady na suroviny (pořizovací cena potravin)

29,- Kč

b) ostatní provozní náklady

41,- Kč

Celková kalkulace nákladů (plná výše)

70,- Kč

Při ukončení školního stravování odevzdá do kanceláře školní jídelny strážník (zákonný zástupce strážníka) odhlášku ze stravování, kde uvede způsob vrácení zůstatku z účtu. Po odevzdání nepoškozené čipové karty bude vráceno také 92 Kč (cena čipové karty). **Objednavatel bude hradit poskytovateli režijní náklady ve výši 10 Kč** za každý objednaný oběd a to na základě faktury vystavené poskytovatelem po uplynutí kalendářního měsíce, podle počtu objednaných obědů. Faktura bude obsahovat náležitosti daňového dokladu. V případě prodloužení s úhradou se sjednává pokuta ve výši 0,05 % z dlužné částky za každý den prodloužení.

Poskytovatel si vyhrazuje právo na změnu výše uvedených cen v případě změn pořizovací ceny potravin a režijních nákladů v souladu s platnými právními předpisy, které se vztahují na školní stravování.

Ve Zlíně 1.4.2017



poskytovatel



objednavatel

Dodatek č. 7 ke smlouvě o školním stravování

ze dne 2.1.2012

Základní škola Zlín, Štefánikova 2514, příspěvková organizace

Štefánikova 2514 761 15 Zlín

zastoupená : Mgr. Miroslavem Nejezchlebou, ředitelem školy

IČ: 71008080

DIČ: CZ71008080

bankovní spojení: 

(dále jen poskytovatel)

a

Obchodní akademie Tomáše Bati a Vyšší odborná škola ekonomická Zlín

náměstí T.G.Masaryka 3669, 761 57 Zlín

zastoupená : Mgr. Pavlem Hýlem, ředitelem školy

IČ: 00566411

(dále jen objednavatel)

Změna od 1.4.2018

Z důvodu změny režijních nákladů v roce 2017 měníme s platností od 1.4.2018 čl. II. smlouvy takto:

II. Cena

Náklady na školní stravování (1 oběd):

a) náklady na suroviny (pořizovací cena potravin)

29 Kč

b) režijní náklady

9 Kč

Celková kalkulace nákladů školního stravování

38 Kč

Školní jídelna povede jednotlivě účty strávníků, podle jmenovitých seznamů a přihlášek ke stravování. Přihlášky ke stravování předá poskytovatel objednavateli nejpozději do konce června školního roku pro nový školní rok. Objednavatel odevzdá poskytovateli do konce června předběžné jmenné seznamy tříd pro nový školní rok. Řádně vyplněné přihlášky ke stravování odevzdá objednavatel poskytovateli nejpozději do poloviny září každého školního roku.

Strávníci jsou povinni zakoupit si při zřízení účtu čipovou kartu v hodnotě 92 Kč. Pomocí čipové karty si objednávají a vyzvedávají obědy a předkládají ji při vkládání finanční hotovosti na účet. Z této vložené hotovosti se strávníkům vždy po objednání oběda odečte **cena jednoho oběda pro strávníky** (studenty objednavatele) ve výši **29 Kč** (pořizovací cena potravin).

Strávníci, kteří onemocní, si mohou oběd telefonicky odhlásit do 8:00 hodin nebo mají možnost si oběd vyzvednout do jídlonosiče a to pouze první den nemoci (Vyhláška o školním stravování č.107/2005 Sb. v platném znění). Ostatní dny nepřítomnosti ve škole nemají nárok na zvýhodněnou cenu stravování a jsou povinni si jídlo odhlásit. Pokud tak neučiní, musí hradit jídlo v plné výši.

Náklady na 1 oběd:

a) náklady na suroviny (pořizovací cena potravin)	29,- Kč
b) ostatní provozní náklady	41,- Kč
Celková kalkulace nákladů (plná výše)	70,- Kč

Při ukončení školního stravování odevzdá do kanceláře školní jídelny strážník (zákonný zástupce strážníka) odhlášku ze stravování, kde uvede způsob vrácení zůstatku z účtu. Po odevzdání nepoškozené čipové karty bude vráceno také 92 Kč (cena čipové karty). **Objednavatel bude hradit poskytovateli režijní náklady ve výši 9 Kč** za každý objednaný oběd a to na základě faktury vystavené poskytovatelem po uplynutí kalendářního měsíce, podle počtu objednaných obědů. Faktura bude obsahovat náležitosti daňového dokladu. V případě prodlení s úhradou se sjednává pokuta ve výši 0,05 % z dlužné částky za každý den prodlení.

Poskytovatel si vyhrazuje právo na změnu výše uvedených cen v případě změn pořizovací ceny potravin a režijních nákladů v souladu s platnými právními předpisy, které se vztahují na školní stravování.

Ve Zlíně 1.4.2018



poskytovatel



objednavatel