

Smlouva o dílo na ZHOTOVENÍ STAVBY

**Název zakázky: „Rekonstrukce mostu v km 232,992
trati Chomutov-Cheb“**

Smluvní strany:

Správa železniční dopravní cesty, státní organizace

se sídlem: Dlážděná 1003/7, 110 00 Praha 1 - Nové Město

IČO: 70994234 DIČ: CZ70994234

zapsaná v obchodním rejstříku vedeném Městským soudem v Praze,

oddíl A, vložka 48384

zastoupena: Ing. Mojmírem Nejezchlebem, náměstkem GŘ pro modernizaci dráhy
na základě Pověření č. 1616 ze dne 12.7.2013

Korespondenční adresa:

Správa železniční dopravní cesty, státní organizace

Stavební správa západ, Sokolovská 278/1955, 190 00 Praha 9

(dále jen „Objednatel“)

číslo smlouvy: **E 618-S-2226/2015/1414**

ISPROFOND: 5413520014

a

„Společnost MTS + CHT, Chomutov – Cheb“:

Metrostav a.s.

se sídlem: Koželužská 2450/4, 180 00 Praha 8

IČO: 00014915, DIČ: CZ00014915

zapsaná v obchodním rejstříku vedeném Městským soudem v Praze,

oddíl B, vložka 758

zastoupena: Ing. František Kočí, člen představenstva

Jiří Bělohav, předseda představenstva

a

Chládek a Tintěra, Pardubice a.s.

se sídlem: K Vápence 2677, 530 02 Pardubice

IČO: 25253361, DIČ: CZ25253361

zapsaná v obchodním rejstříku vedeném Krajským soudem v Hradci Králové,

oddíl B, vložka 1441

zastoupena: Ing. Petr Pejcha, předseda představenstva

Společnost „Společnost MTS + CHT, Chomutov – Cheb“ byla založena Společenskou smlouvou ze dne 30.3.2015 v souladu s ustanovením §2716 a násl. zákona č. 89/2012 Sb., občanského zákoníku, ve znění pozdějších předpisů. Sídlem této společnosti je adresa sídla správce: Koželužská 2450/4, 180 00 Praha 8.

(dále jen „Zhotovitel“)

číslo smlouvy Metrostav a.s.: D4/32/2015

dnešního dne uzavřely tuto smlouvu (dále jen „Smlouva“) v souladu s ust. § 2586 a násl. zákona č. 89/2012 Sb., občanský zákoník, ve znění pozdějších předpisů (dále jen „občanský zákoník“).

Smluvní strany, vědomy si svých závazků v této Smlouvě obsažených a s úmyslem být touto Smlouvou vázány, dohodly se na následujícím znění Smlouvy:

1. ÚVODNÍ USTANOVENÍ

- 1.1 Objednatel prohlašuje, že je státní organizací, která vznikla k 1. 1. 2003 na základě zákona č. 77/2002 Sb., o akciové společnosti České dráhy, státní organizaci Správa železniční dopravní cesty, ve znění pozdějších předpisů, splňuje veškeré podmínky a požadavky v této Smlouvě stanovené a je oprávněn tuto Smlouvu uzavřít a řádně plnit povinnosti v ní obsažené.
- 1.2 Zhotovitel prohlašuje, že splňuje veškeré podmínky a požadavky v této Smlouvě stanovené a je oprávněn tuto Smlouvu uzavřít a řádně plnit povinnosti v ní obsažené.
- 1.3 Zhotovitel dále prohlašuje, že ke dni uzavření této Smlouvy není vůči němu vedeno řízení dle zákona č. 182/2006 Sb., o úpadku a způsobech jeho řešení (insolvenční zákon), ve znění pozdějších předpisů, a zavazuje se Objednatele bezodkladně informovat o všech skutečnostech o hrozícím úpadku, popř. o prohlášení úpadku jeho společnosti, stejně jako o změnách v jeho kvalitaci, kterou prokázal v rámci své nabídky na plnění Veřejné zakázky v dále uvedeném smyslu.
- 1.4 Zhotovitel dále prohlašuje, že se ke dni uzavření této Smlouvy řádně seznámil se všemi Interními předpisy Objednatele, které se týkají předmětného Díla, které jsou vymezeny v Technických kvalitativních podmínkách staveb státních drah.
- 1.5 Pojmy s velkým počátečním písmenem, které nejsou definovány v této Smlouvě, mají význam uvedený v obchodních podmínkách, které tvoří [Přílohu č. 1](#) této Smlouvy (dále jen „Obchodní podmínky“).

2. ÚČEL SMLOUVY

- 2.1 Objednatel oznámil uveřejněním oznámení o zakázce ve Věstníku veřejných zakázek dne 13.2.2015 pod evidenčním číslem 507482 svůj úmysl zadat v otevřeném řízení veřejnou zakázku s názvem „Rekonstrukce mostu v km 232,992 trati Chomutov-Cheb“ (dále jen „Veřejná zakázka“). Na základě tohoto zadávacího řízení byla pro plnění Veřejné zakázky vybrána jako nejvhodnější nabídka Zhotovitele.

- 2.2 Účelem této Smlouvy je realizace předmětů plnění Veřejné zakázky dle zadávací dokumentace Veřejné zakázky (dále jen „Zadávací dokumentace“) a stanovení způsobu a podmínek její realizace pro Objednatele.
- 2.3 Zhotovitel touto Smlouvou garantuje Objednateli splnění předmětu Veřejné zakázky a všech z toho vyplývajících podmínek a povinností podle Zadávací dokumentace a Nabídky Zhotovitele. Tato garance je nadřazena ostatním podmínkám a garancím uvedeným v této Smlouvě. Pro vyloučení jakýchkoliv pochybností to znamená, že:
- 2.3.1 v případě jakékoliv nejistoty ohledně výkladu ustanovení této Smlouvy budou tato ustanovení vykládána tak, aby v co nejširší míře zohledňovala účel Veřejné zakázky vyjádřený Zadávací dokumentací,
- 2.3.2 v případě chybějících ustanovení této Smlouvy budou použita dostatečně konkrétní ustanovení Zadávací dokumentace nebo Nabídky Zhotovitele,
- 2.3.3 Zhotovitel je vázán svou Nabídkou předloženou Objednateli v rámci zadávacího řízení na zadání Veřejné zakázky, která se pro úpravu vzájemných vztahů vyplývajících z této Smlouvy použije subsidiárně.

3. PŘEDMĚT, CENA A HARMONOGRAM POSTUPU PRACÍ SMLOUVY

- 3.1 Zhotovitel se zavazuje v souladu s touto Smlouvou zhotovit stavbu a vypracovat veškerou příslušnou dokumentaci související s prováděnou stavbou (dále jen „Dílo“).
- 3.2 Objednatel se zavazuje Zhotoviteli poskytnout veškerou nezbytnou součinnost k provedení Díla.
- 3.3 Objednatel se zavazuje řádně provedené Dílo převzít a za řádně provedené a předané Dílo zaplatit Zhotoviteli za podmínek stanovených touto Smlouvou Cenu Díla, přičemž maximální Cena Díla zaokrouhlená na dvě desetinná místa je:

Cena Díla bez DPH: **93 349 234,36 Kč**

slovy: devadesátřímilionůtřistačtyřicetdevěttisícdvěstětřicetčtyřicelýchtricetšestkorun českých

Rozpis Ceny Díla dle stavebních objektů (SO) a provozních souborů (PS) je uveden v [Příloze č. 4](#) této Smlouvy.

- 3.4 Smluvní strany se dohodly, že Zhotovitel na sebe přebírá nebezpečí změny okolností ve smyslu ust. § 1765 odst. 2 a § 2620 odst. 2 občanského zákoníku. Tzn., že Zhotoviteli nevznikne vůči Objednateli při změně okolností právo domáhat se obnovení jednání o Smlouvě ani zvýšení Ceny za Dílo ani zrušení Smlouvy.
- 3.5 Objednatel prohlašuje, že je ve vztahu k přijatým plněním v rozsahu předmětu Díla, týkajících se výstavby, oprav a rekonstrukce železniční infrastruktury (zatříděných dle klasifikace produkce CZ-CPA pod kódy č. 41-43) na území České republiky, u nichž je mezi plátcí v tuzemsku uplatňován režim přenesení daňové povinnosti dle ust. § 92a, zákona č. 235/2004 Sb., o dani z přidané hodnoty, ve znění pozdějších předpisů (dále jen „zákon o DPH“), osobou povinnou k dani dle ust. § 5 odst. 1 zákona o DPH, neboť přijatá plnění použije pro svou ekonomickou činnost, a je tedy osobou povinnou přiznat a zaplatit DPH dle ust. § 92a odst. 1 zákona o DPH.

Smluvní strany se dohodly, že stane-li se Zhotovitel nespolehlivým plátcem, ve smyslu ust. § 106a, zákona o DPH, nebo daňový doklad Zhotovitele bude obsahovat číslo bankovního účtu, na který má být plněno, aniž by bylo uvedeno ve veřejném registru spolehlivých účtů, vedeném správcem daně, je Objednatel oprávněn z finančního plnění uhradit DPH přímo místně a věcně příslušnému správci daně Zhotovitele.

- 3.6 Zhotovitel se v souladu se svou nabídkou zavazuje dokončit a předat Objednateli Dílo nebo jeho jednotlivé části v termínech uvedených v harmonogramu obsaženém v [Příloze č. 5](#) této Smlouvy (dále jen „**Harmonogram postupu prací**“), který je rozdělen dle jednotlivých stavebních objektů, provozních souborů či jiných částí plnění; přičemž zásadními termíny Harmonogramu postupu prací jsou následující:

Zahájení stavebních prací: **po nabytí účinnosti Smlouvy**

Celková lhůta pro provedení Díla činí celkem **11 měsíců** od zahájení stavebních prací (dokladem prokazujícím, že Zhotovitel dokončil celé Dílo, je Předávací protokol dle odst. 10.4 Obchodních podmínek).

Lhůta pro dokončení stavebních prací činí celkem **8 měsíců** ode dne zahájení stavebních prací (dokladem prokazujícím, že Zhotovitel dokončil stavební práce a předal Objednateli veškerá plnění připadající na tuto část Díla, je poslední Zápis o předání a převzetí Díla).

Předání posouzení interoperability, včetně zajištění všech souvisejících dokladů, podle ust. § 49b zákona 266/1994 Sb. ve znění pozdějších předpisů, předání osvědčení o bezpečnosti nezávislého posuzovatele podle nařízení Komise (ES) č. 352/2009 ze dne 24. dubna 2009 o přijetí společné bezpečnostní metody pro hodnocení a posuzování rizik, a s účinností od 21. května 2015 prováděcí nařízení Komise (EU) č. 402/2013 ze dne 30. dubna 2013 o společné bezpečnostní metodě pro hodnocení a posuzování rizik a o zrušení nařízení (ES) č. 352/2009, předání souborného zpracování geodetické části dokumentace skutečného provedení stavby a kompletní technické části dokumentace skutečného provedení stavby bude provedeno nejpozději do **3 měsíců** ode dne podpisu posledního Zápisu o předání a převzetí Díla.

Lhůty stanovené v odst. 6.3.5 a 8.3.3 Všeobecných technických podmínek na realizaci stavby a 2.11 Obchodních podmínek se v případě této Smlouvy nepoužijí.

- 3.7 Práva a povinnosti smluvních stran se řídí touto Smlouvou včetně jejích příloh. V případě jakéhokoliv rozporu mezi textem této Smlouvy a textem jejích příloh se použije zvláštní úprava obsažená v textu této Smlouvy.
- 3.8 Ust. § 2605 odst. 1 a ust. § 2628 občanského zákoníku se nepoužije. Dílo je provedeno tehdy, je-li dokončeno řádně a včas a Objednatel převzato sjednaným způsobem.
- 3.9 Místo plnění je dáno místem, v němž má být Dílo dle Projektu a příslušných veřejnoprávních povolení umístěno.

4. ZÁRUKY A DALŠÍ USTANOVENÍ

- 4.1 Bankovní záruka za provedení Díla dle čl. 14 Obchodních podmínek činí 3 % z Ceny Díla bez DPH uvedené v odst. 3.3 této Smlouvy, tj. **2 800 477,03 Kč**.
- 4.2 Písemný příslib banky dle odst. 2.15 Obchodních podmínek, kterým Zhotovitel prokáže, že má přístup k úvěrům a dalším finančním zdrojům činí minimálně 20 milionů Kč.
- 4.3 Částky za Dodatečné vyluky dle odst. 3.16 Obchodních podmínek, které Zhotovitel musí uhradit Objednateli dle podmínek uvedených v Obchodních podmínkách, činí:

výluka trakčního vedení traťové koleje	5.000,-- Kč/ započatá hodina
výluka traťové koleje	10.000,-- Kč/ započatá hodina
výluka dvou a více traťových kolejí	20.000,-- Kč/ započatá hodina
výluka staničních kolejí – dopravní	5.000,-- Kč/ započatá hodina
výluka ostatních kolejí	1.000,-- Kč/ započatá hodina

5. ZÁVĚREČNÁ USTANOVENÍ

- 5.1 Práva a povinnosti smluvních stran vyplývající z této Smlouvy se řídí občanským zákoníkem a ostatními příslušnými právními předpisy českého právního řádu.
- 5.2 Tato Smlouva nabývá platnosti a účinnosti dnem jejího podpisu oběma smluvními stranami.
- 5.3 Tuto Smlouvu je možné měnit pouze písemnou dohodou smluvních stran ve formě číslovaných dodatků této Smlouvy, podepsaných za každou smluvní stranu osobou nebo osobami oprávněnými jednat za smluvní stranu.
- 5.4 Smluvní strany podpisem této smlouvy vylučují, že se při právním styku mezi smluvními stranami přihlíží k obchodním zvyklostem, které tak nemají přednost před ustanoveními zákona dle ust. § 558 odst. 2 občanského zákoníku.
- 5.5 Smluvní strany se dohodly, že možnost zhojení nedostatku písemné formy právního jednání se vylučuje, a že neplatnost právního jednání, pro něž si smluvní strany sjednaly písemnou formu, lze namítnout kdykoliv. Tzn., že mezi smluvními stranami neplatí ust. § 582 odst. 1 první věta a odst. 2 občanského zákoníku.
- 5.6 Žádné úkony či jednání ze strany Objednatele nelze považovat za příslib uzavření Smlouvy nebo dodatku k ní. V souladu s ust. § 1740 odst. 3 občanského zákoníku Objednatel nepřipouští přijetí návrhu na uzavření Smlouvy s dodatkem nebo odchylkou, čímž druhá smluvní strana podpisem Smlouvy souhlasí.
- 5.7 Veškerá práva a povinnosti vyplývající z této Smlouvy přecházejí, pokud to povaha těchto práv a povinností nevylučuje, na právní nástupce smluvních stran. Žádná ze stran není oprávněna převést jakákoliv práva či povinnosti nebo jejich část na třetí osobu bez předchozího písemného souhlasu druhé smluvní strany.
- 5.8 Ukončením účinnosti této Smlouvy nejsou dotčena ustanovení Smlouvy ve znění jejích příloh týkající se licencí, záruk, nároků z odpovědnosti za vady, nároků z odpovědnosti za škodu a nároků ze smluvních pokut, pokud vznikly před ukončením účinnosti Smlouvy, ustanovení o ochraně informací, ani další ustanovení a nároků, z jejichž povahy vyplývá, že mají trvat i po zániku účinnosti této Smlouvy.
- 5.9 Pokud by se kterékoliv ustanovení této Smlouvy ukázalo být neplatným nebo nevynutitelným, nebo se jím stalo po uzavření této Smlouvy, pak tato skutečnost nepůsobí neplatnost ani nevynutitelnost ostatních ustanovení této Smlouvy, nevyplývá-li z donucujících ustanovení právních předpisů jinak. Smluvní strany se zavazují bez zbytečného odkladu po výzvě kterékoliv strany takové neplatné či nevynutitelné ustanovení nahradit platným a vynutitelným ustanovením, které je svým obsahem nejbližší účelu neplatného či nevynutitelného ustanovení.
- 5.10 Tato Smlouva je vyhotovena v devíti vyhotoveních, z nichž Objednatel obdrží **pět vyhotovení** a Zhotovitel obdrží **čtyři vyhotovení**.

5.11 Zhotovitel podpisem této Smlouvy výslovně stvrzuje, že souhlasí se zveřejněním těla Smlouvy (tzn. bez jejích příloh s výjimkou Obchodních podmínek) na internetových stránkách Objednatele.

5.12 Součástí Smlouvy tvoří tyto přílohy:

Příloha č. 1: Obchodní podmínky – OP/R/07/15

Příloha č. 2: Technické podmínky:
 a) Technické kvalitativní podmínky staveb státních drah (TKP Staveb)
 b) Všeobecné technické podmínky zhotovení stavby – VTP/R/05/14
 c) Zvláštní technické podmínky

Příloha č. 3: Související dokumenty

Příloha č. 4: Rozpis Ceny Díla

Příloha č. 5: Harmonogram postupu prací

Příloha č. 6: Oprávněné osoby

Příloha č. 7: Seznam požadovaných pojištění

Příloha č. 8: Seznam subdodavatelů

Smluvní strany prohlašují, že si tuto Smlouvu přečetly, že s jejím obsahem souhlasí a na důkaz toho k ní připojují svoje podpisy.

V Praze dne 7.9.2015

V Praze dne 8.07.2015

Příloha č. 3

Související dokumenty

- projekt stavby
- posuzovací protokol projektu stavby č.j. 18571/2014/SSZ-UT2-SK

Výše uvedené dokumenty jsou na přiloženém CD, které je součástí této Smlouvy.



Příloha č. 4
Rozpis Ceny Díla

- **Rozpis Ceny Díla dle stavebních objektů (SO) a provozních souborů (PS):**

SOUPIS PRACÍ S VÝKAZEM VÝMĚR – REKAPITULACE CENY

Rekonstrukce mostu v km 232,992

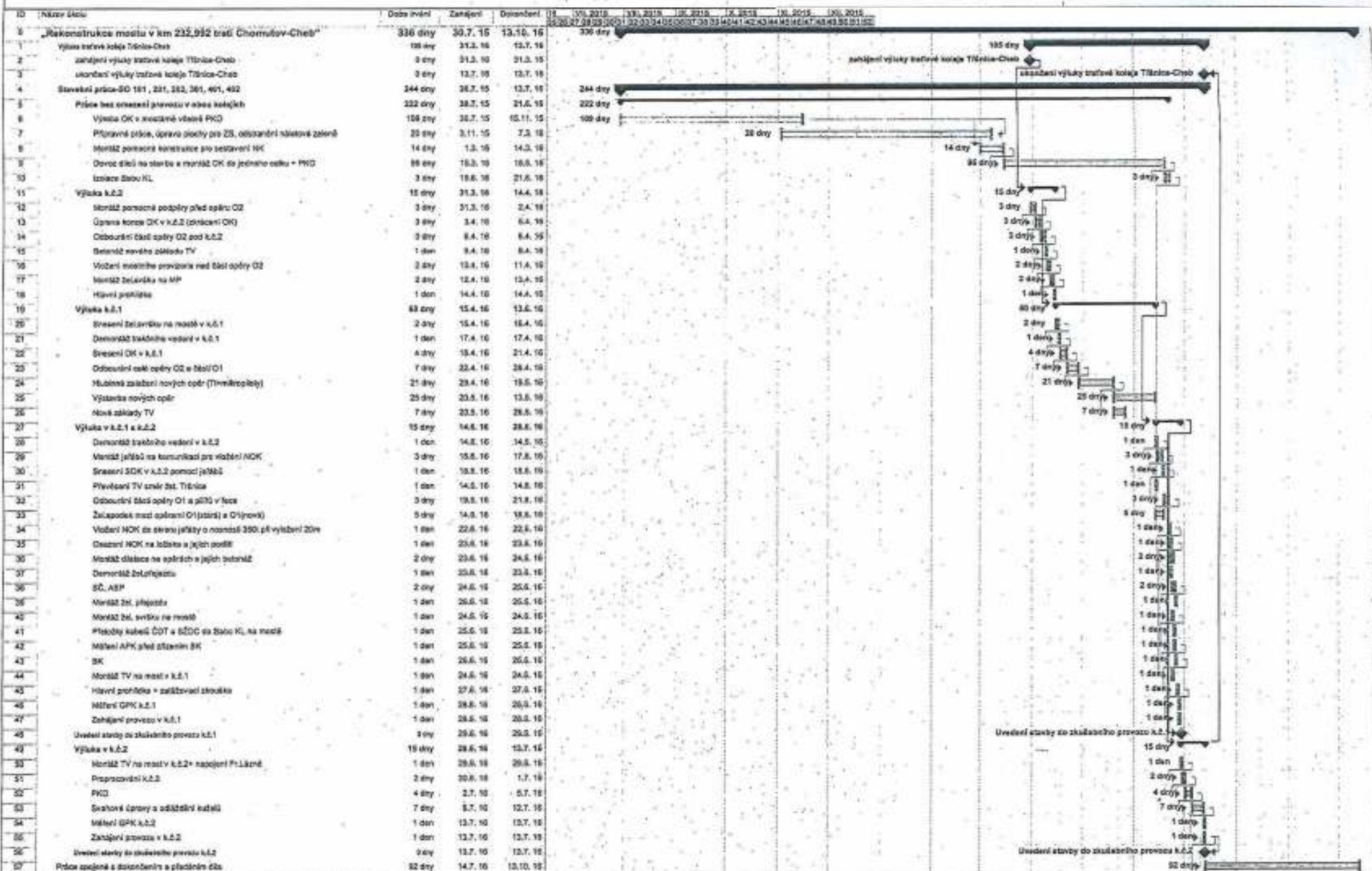
trati Chomutov - Cheb

Položka č.	Název	Nabídková cena v Kč bez DPH	DPH	Nabídková cena v Kč s DPH
1	Všeobecný objekt			
2	SO 101 Rekonstrukce mostu			
3	SO 201 Železniční spodek			
4	SO 202 Železniční svršek			
5	SO 301 Úprava TV			
6	SO 401 Přeložka kabelů ČD - T			
7	SO 402 Přeložka kabelů SŽDC,SSZT			
	CELKEM	93 349 234,36	19 603 339,22	112 952 573,58



Příloha č. 5
Harmonogram postupu prací

Časový harmonogram prací: Rekonstrukce mostu v km 232,992 trati Chomutov-Cheb



období 16. 11. 2015 - 29. 2. 2016 - zimní přestávka

Příloha č. 6
Oprávněné osoby

Za Objednatele:

- ve věcech smluvních a obchodních:

Jméno a příjmení	██████████
E-mail	██████████
Telefon	██████████

- ve věcech technických:

Jméno a příjmení	██████████
E-mail	██████████
Telefon	██████████████████
Fax	---

- technický dozor stavebníka (TDS):

Jméno a příjmení	██████████
E-mail	██████████████
Telefon	██████████
Fax	---

- ve věcech geodetických:

Jméno a příjmení	██████████
E-mail	██████████
Telefon	██████████████████
Fax	██████████

- Koordinátor BOZP na staveništi:

Jméno a příjmení	██████████████████
Adresa	SŽDC s.o., Stavební správa západ, Sokolovská 278/1955, Praha 9
E-mail	██████████
Telefon	██████████
Fax	██████████████████

Za Zhotovitele:

- ve věcech smluvních a obchodních:

Jméno a příjmení	██████████
Adresa	Koželužská 2450/4, 180 00 Praha 8
E-mail	██████████
Telefon	██████████
Fax	██████████

- ve věcech technických:

Jméno a příjmení	██████████
Adresa	Koželužská 2450/4, 180 00 Praha 8
E-mail	██████████
Telefon	██████████
Fax	██████████

- stavbyvedoucí:

Jméno a příjmení	██████████
Adresa	K Vápence 2677, 530 02 Pardubice
E-mail	██████████
Telefon	██████████
Fax	██████████

- zástupce stavbyvedoucího:

Jméno a příjmení	██████████
Adresa	K Vápence 2677, 530 02 Pardubice
E-mail	██████████
Telefon	██████████
Fax	██████████

- specialista (vedoucí prací) na železniční svršek a spodek:

Jméno a příjmení	██████████
Adresa	K Vápence 2677, 530 02 Pardubice
E-mail	██████████
Telefon	██████████
Fax	██████████

- specialista (vedoucí prací) na mosty a inženýrské konstrukce:

Jméno a příjmení	██████████
Adresa	Koželužská 2450/4, 180 00 Praha 8
E-mail	██████████
Telefon	██████████
Fax	██████████

- specialista na geotechniku (vedoucí prací):

Jméno a příjmení	██████████
Adresa	Koželužská 2450/4, 180 00 Praha 8
E-mail	██████████
Telefon	██████████
Fax	██████████

- specialista (vedoucí prací) na sdělovací a zabezpečovací zařízení:

Jméno a příjmení	██████████
Adresa	K Vápence 2677, 530 02 Pardubice
E-mail	██████████
Telefon	██████████
Fax	██████████

- specialista (vedoucí prací) na trakční vedení a silnoproud:

Jméno a příjmení	██████████
Adresa	K Vápence 2677, 530 02 Pardubice
E-mail	██████████
Telefon	██████████
Fax	██████████

- osoba odpovědná za kontrolu kvality:

Jméno a příjmení	██████████
Adresa	Koželužská 2450/4, 180 00 Praha 8
E-mail	██████████
Telefon	██████████
Fax	██████████

- osoba odpovědná za oblast bezpečnosti a ochrany zdraví při práci:

Jméno a příjmení	██████████
Adresa	Koželužská 2450/4, 180 00 Praha 8
E-mail	██████████
Telefon	██████████
Fax	██████████

- osoba odpovědná za ochranu životního prostředí:

Jméno a příjmení	██
Adresa	Koželužská 2450/4, 180 00 Praha 8
E-mail	██████████
Telefon	██████████
Fax	██████████

- osoba odpovědná za odpadové hospodářství:

Jméno a příjmení	██████████
Adresa	Koželužská 2450/4, 180 00 Praha 8
E-mail	██████████
Telefon	██████████
Fax	██████████

- úředně oprávněný zeměměřický inženýr:

Jméno a příjmení	██████████
Adresa	Koželužská 2246/5, 180 00 Praha 8
E-mail	██████████
Telefon	██████████
Fax	██████████

Osoby oprávněné jednat ve věcech smluvních a obchodních jsou oprávněny v rámci této Smlouvy vést s druhou stranou jednání obchodního a smluvního charakteru.

Osoby oprávněné jednat ve věcech technických a realizačních jsou oprávněny v rámci této Smlouvy vést s druhou stranou jednání technického charakteru. Dále jsou oprávněny provádět činnosti a úkony, o nichž to stanoví tato Smlouva.

Příloha č. 7
Seznam požadovaných pojištění

- Objednatel vyžaduje, aby Zhotovitel v souladu se Smlouvou prokázal následující pojištění:

DRUH POJIŠTĚNÍ	MINIMÁLNÍ VÝŠE POJISTNÉHO PLNĚNÍ
Pojištění Díla minimálně proti poškození nebo zničení požárem, výbuchem, úderem blesku a nárazem nebo zřícením letadla, povodní, záplavou, víchřicí, krupobitím, sesuvem půdy, zřícením skal či zemin, lavinami, pádem stromů, stožárů a jiných předmětů, zemětřesením, tíhou sněhu a námrazy, vodou vytékající z vodovodních zařízení a dále pro případ odcizení nebo úmyslného poškození stavebních součástí, a to včetně pojištění stavebních a montážních výkonů.	93 349 234,36 Kč
Pojištění odpovědnosti za škodu způsobenou Zhotovitelem při výkonu podnikatelské činnosti třetím osobám	20.000.000,- Kč

Příloha č. 8
Seznam subdodavatelů

IDENTIFIKACE SUBDODAVATELE (obchodní firma, sídlo a IČO)	VĚCNÝ ROZSAH SUBDODÁVKY	HODNOTA SUBDODÁVKY V % Z CELKOVÉ CENY DÍLA
A.P.É, s.r.o. Rosická 795, 190 17 Praha 9 – Vinoř IČ 25748777	Nakládání s nebezpečnými odpady	0,02
CCE Praha, spol. s.r.o. Koželužská 2246/5, 180 00 Praha 8 IČ 26134497	Zeměměřické práce	0,83
Subterra a.s. Koželužská 2246/5, 180 00 Praha 8 IČ 45309612	Železniční svršek	6,75
Doprastav a.s., organizační složka K zahradnictví 13, 182 00 Praha 8 IČ 31 333 320	Ložiska, mostní závěry	1,27
CELKEM %	8,87	