



## Smlouva o poskytnutí finanční dotace

uzavřená na základě dohody smluvních stran nikoliv na úkor ochrany kterékoliv ze smluvních stran ve smyslu § 1746 odst. 2 zákona č. 89/2012 Sb., občanský zákoník, ve znění pozdějších předpisů (dále jen „občanský zákoník“)

### Čl. 1

#### Smluvní strany

##### Statutární město Jihlava,

se sídlem: Masarykovo náměstí 97/1, 586 01 Jihlava,  
IČO: 00286010,  
zastoupené: Bc. Danielem Škarkou, uvolněným členem Rady města Jihlavy,  
bankovní spojení: Česká spořitelna, a. s.,  
číslo účtu: 27-1466072369/0800,  
variabilní symbol: 4379,  
jako poskytovatel (dále jen „město“)

a

##### SK VODOMÍLEK, z.s.

se sídlem: Evžena Rošického 2684/6, 586 01 Jihlava,  
zastoupený: ing. Ladou Kořínkovou, předsedkyní,  
ID DS: ---,  
IČO: 26990890,  
jako příjemce (dále jen „příjemce“),  
bankovní spojení: Komerční banka a.s. Jihlava,  
číslo účtu: [REDACTED]  
jako příjemce (dále jen „příjemce“).

### Čl. 2

#### Účel smlouvy

Účelem této smlouvy je poskytnutí účelové dotace z rozpočtu města (dále jen „dotace“) na financování nákladů činnosti uvedené v Čl. 4 této smlouvy. Dotace je poskytnuta v souladu:

- se zákonem č. 128/2000 Sb., o obcích, ve znění pozdějších předpisů;
- se zákonem č. 250/2000 Sb., o rozpočtových pravidlech územních rozpočtů, ve znění pozdějších předpisů;
- s platným Dotačním programem statutárního města Jihlavy na podporu a rozvoj neziskového sektoru v sociální oblasti, schváleným Zastupitelstvem města Jihlavy.

### Čl. 3

#### Závazek příjemce

1) Příjemce dotaci za podmínek stanovených v této smlouvě přijímá a zavazuje se, že bude činnost realizovat svým jménem, na svou vlastní odpovědnost, v souladu s

právními předpisy a podmínkami této smlouvy, nepřevede činnost ani poskytnutou dotaci na jiný subjekt.

2) Příjemce se zavazuje vrátit dotaci do 15 kalendářních dnů, ode dne, kdy nebude nadále plnit podmínky dané touto smlouvou (udržitelnost, archivace, povinnost umožnit kontrolu,...), na účet uvedený v Čl. 1 této smlouvy.

#### **Čl. 4 Dotace**

1) Město poskytuje příjemci dotaci:

Název činnosti: zájmová činnost zdravotně postižených osob.

Položka nákladů: **na úhradu nájemného za bazén Evžena Rošického, Jihlava a bazén Demlova 32, Jihlava v rámci činnosti realizované na území statutárního města Jihlavy pro občany města Jihlavy v období roku 2019.**

Výše dotace: **70.000 Kč.**

2) Dotace je veřejnou finanční podporou ve smyslu zákona č. 320/2001 Sb., o finanční kontrole ve veřejné správě a o změně některých zákonů, ve znění pozdějších předpisů (zákon o finanční kontrole), a vztahují se na ni všechna ustanovení tohoto zákona.

3) Dotace není veřejnou podporou ve smyslu ustanovení čl. 107 odst. 1 Smlouvy o fungování Evropské unie. Dotace je příjemci poskytnuta na zachování pouze nabízených činností místního dosahu, tj. poskytování činnosti v omezené oblasti v katastrálním území statutárního města Jihlavy pro občany města. Je nepravděpodobné, že by příjemce přilákal zákazníky z jiných členských států, a lze předpokládat, že poskytnutí dotace nebude mít na podmínky přeshraničních investic nebo usazování jakýkoli vliv. Příjemce není organizací s mezinárodní pověstí poskytující vysoce specializované činnosti. Podíl obslužených klientů ze zahraničí na celkovém počtu klientů, respektive počet zahraničních klientů je nulový.

4) Dotace je slučitelná s podporou poskytnutou z rozpočtu jiných územních samosprávných celků, státního rozpočtu nebo strukturálních fondů Evropských společenství, pokud to pravidla pro poskytnutí těchto podpor nevylučují.

#### **Čl. 5 Způsob poskytnutí dotace**

Dotaci poukáže město příjemci na jeho běžný účet, uvedený v Čl. 1 této smlouvy, nejpozději do 30 kalendářních dnů od účinnosti této smlouvy.

#### **Čl. 6 Podmínky použití dotace**

1) Příjemce je oprávněn čerpat dotaci k financování nákladů vzniklých při poskytování základních činností uvedených v Čl. 4 této smlouvy v období od 1. 1. 2019 do 31. 12. 2019 včetně souvisejících nákladů, které budou proplaceny do 20. 1. následujícího roku (2020).

2) Uznatelné náklady na realizaci činnosti vznikají nejdříve dnem 1. 1. 2019.

3) Čerpáním dotace se pro účely této smlouvy rozumí úhrada nákladů souvisejících s realizací činnosti, mimo nákladů, které jsou platným Dotačním programem statutárního města Jihlavy na podporu a rozvoj neziskového sektoru v sociální oblasti, schváleným Zastupitelstvem města Jihlavy, označeny jako náklady neuznatelné.

## Čl. 7

### Základní povinnosti Příjemce

Příjemce se zavazuje:

1) dotaci přijmout a její použití sledovat s rozčleněním dle Čl. 4 této smlouvy;

2) realizovat činnost tak, aby po finanční stránce splňovala kritéria hospodárnosti, účelnosti a efektivnosti;

3) vést účetnictví v souladu s obecně platnými předpisy, zejm. zákonem č. 563/1991 Sb., o účetnictví, ve znění pozdějších předpisů (dále jen „zákon o účetnictví“), a zajistit řádné a oddělené sledování dotace poskytnuté na konkrétní náklad v rámci činnosti a celkových nákladů na činnost. Pokud příjemce nevede účetnictví podle zákona o účetnictví, je povinen vést daňovou evidenci podle zákona č. 586/1992 Sb., o daních z příjmů, ve znění pozdějších předpisů, rozšířenou tak, aby příslušné doklady vztahující se k dotaci splňovaly náležitosti účetního dokladu ve smyslu § 11 zákona o účetnictví, a aby předmětné doklady byly správné, úplné, průkazné, srozumitelné, vedené v písemné formě chronologicky a způsobem zaručujícím jejich trvalost a aby uskutečněné příjmy a výdaje byly vedeny analyticky ve vztahu k činnosti (na dokladech musí být jednoznačně uvedeno, že se vážou k činnosti). Příjemce odpovídá za řádné vedení a viditelné označení originálních účetních dokladů prokazujících použití dotace uvedením „spolufinancováno z dotace statutárního města Jihlavy č. 02/2019-OSV“;

4) zajistit, aby do celkových nákladů na činnost nebyly zahrnuty náklady na vlastní daně. Všechny náklady musí být kalkulovány bez daně z přidané hodnoty (dále jen „DPH“) v případě, kdy příjemce je jejím plátcem. Výjimkou jsou pouze takové náklady, u nichž příjemce nemůže uplatnit odpočet DPH na vstupu podle zákona č. 235/2004 Sb., o dani z přidané hodnoty, ve znění pozdějších předpisů. V takovém případě může příjemce dotaci využít i na finanční krytí takové DPH, která je účtována jako náklad;

5) oznámit městu do 10. 1. 2020 předpokládanou výši čerpání této dotace v období dle Čl. 6, na které byla poskytnuta; následně doručit městu finanční vypořádání použití dotace v termínu do 31. 1. 2020, v rozsahu stanoveném platným Dotačním programem, a to na tiskopise stanoveném městem; dále v témže termínu vrátit nepoužitou dotaci či nepoužitou její část;

6) umožnit kontrolu v souladu s Čl. 8 této smlouvy;

7) po dobu, kdy je město oprávněno provádět kontrolu dle Čl. 8 odst. 2 této smlouvy archivovat následující podkladové materiály:

- tuto smlouvu,
- originály dokladů, prokazujících celkové náklady,

- originály dokladů, prokazujících náklady na realizaci činnosti;
- 8) zajistit publicitu v souladu s Čl. 9 této smlouvy;
- 9) za účelem vyhodnocení efektivity podporované činnosti umožnit při respektování požadavků zákona č. 101/2000 Sb., o ochraně osobních údajů, ve znění pozdějších předpisů, osobám pověřeným městem nahlédnout do písemných individuálních záznamů o průběhu realizace činnosti;
- 10) vrátit na účet uvedený v záhlaví této smlouvy celou částku dotace v případě, že dojde přede dnem předložení finančního vyúčtování, dle Čl. 7 bodu 5, k přeměně nebo zrušení příjemce s likvidací /§ 10a odst. 5 písm. k) zákona č. 250/2000 Sb., o rozpočtových pravidlech územních rozpočtů, ve znění pozdějších předpisů/, a to do 15 kalendářních dnů ode dne rozhodnutí příjemce o přeměně nebo zrušení s likvidací;
- 11) řídit se při použití poskytnutých prostředků především rozpočtem činnosti, uvedeným v žádosti o dotaci na období dle Čl. 6, podané příjemcem; od tohoto rozpočtu se lze odchýlit pouze v nezbytně nutných a odůvodněných případech, které je příjemce povinen neprodleně oznámit městu;
- 12) řídit se při použití poskytnutých prostředků platným Dotačním programem statutárního města Jihlavy na podporu a rozvoj neziskového sektoru v sociální oblasti, schváleným Zastupitelstvem města Jihlavy;
- 13) zajistit, aby na stejný výdaj nedocházelo k duplicitnímu čerpání finančních prostředků z více zdrojů se stejným účelem a zejména, aby nedocházelo k duplicitnímu čerpání s dotacemi EU.

## **Čl. 8 Kontrola**

- 1) Město je oprávněno provádět kontrolu plnění této smlouvy a finanční kontrolu ve smyslu zákona č. 320/2001 Sb., o finanční kontrole ve veřejné správě a o změně některých zákonů (zákon o finanční kontrole), ve znění pozdějších předpisů, (dále jen „kontrola“).
- 2) Město je oprávněno provádět kontrolu v průběhu realizace činnosti i po jejím dokončení, a to po dobu deseti let počítaných od 1. ledna roku následujícího po roce, v němž měla být splněna poslední z povinností stanovených Čl. 7 této smlouvy.
- 3) Příjemce je povinen poskytnout součinnost při výkonu kontrolní činnosti dle Čl. 8 této smlouvy.

## **Čl. 9 Publicita**

Příjemce se zavazuje uvádět město jako přispěvatele na financování nákladů výše uvedené činnosti realizované příjemcem. V případě informování vlastních či nezávislých sdělovacích prostředků o realizované činnosti uvede fakt, že realizace činnosti byla podpořena městem. Na výstupech činnosti typu publikací, internetových stránek či jiných nosičů uvede příjemce sponzorský vzkaz města. Pravidla pro užití

sponzorského vzkazu a možné jeho grafické provedení jsou uvedené na internetových stránkách města.

Adresa: <http://www.jihlava.cz/sponzorsky-vzkaz/d-464099/p1=103386>.

## Čl. 10

### Důsledky porušení povinností příjemce

- 1) V případě, že se příjemce dopustí porušení rozpočtové kázně ve smyslu zákona č. 250/2000 Sb., o rozpočtových pravidlech územních rozpočtů, ve znění pozdějších předpisů, bude postupováno dle ustanovení tohoto zákona.
- 2) V případě že dotace ještě nebyla vyplacena, smlouva bez dalšího zaniká, a to ke dni rozhodnutí příjemce o přeměně nebo zrušení s likvidací, pokud nebylo mezi smluvními stranami dodatkem této smlouvy dohodnuto jinak.
- 3) V případě porušení Základních povinností Příjemce dle Čl. 7 odst. 7), 8), této smlouvy může uložit město příjemci odvod za porušení rozpočtové kázně ve výši 5 % z poskytnutých prostředků, v souvislosti s jejichž použitím došlo k porušení rozpočtové kázně.
- 4) V případě porušení Základních povinností Příjemce dle Čl. 7 odst. 1), 3), 5), 9), 12), této smlouvy může uložit město příjemci odvod za porušení rozpočtové kázně ve výši 10 % z poskytnutých prostředků, v souvislosti s jejichž použitím došlo k porušení rozpočtové kázně.
- 5) Pokud vznikne městu v důsledku porušení povinností příjemce, dle Čl. 7, škoda, je příjemce povinen uhradit výši škody v plném rozsahu.

## Čl. 11

### Závěrečná ujednání

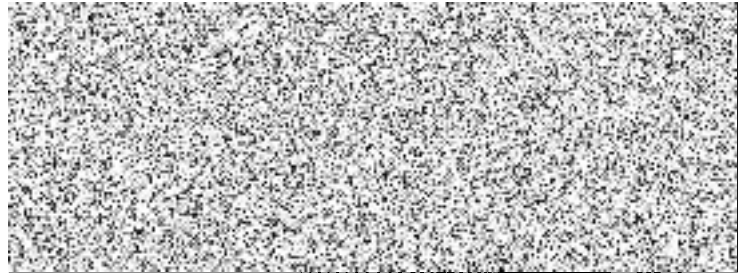
- 1) Tato smlouva nabývá platnosti dnem její akceptace a účinnosti dnem uveřejnění smlouvy v registru smluv, není-li ve smlouvě stanovena účinnost pozdější.
- 2) Jakékoli změny této smlouvy lze provádět pouze formou písemných postupně číslovaných dodatků na základě dohody obou smluvních stran.
- 3) Vztahy touto smlouvou neupravené se řídí příslušnými ustanoveními občanského zákoníku.
- 4) Podléhá-li tato smlouva uveřejnění dle zákona o registru smluv v platném znění, zajistí statutární město Jihlava její uveřejnění v registru v souladu s právními předpisy.
- 5) Tato smlouva je sepsána ve dvou vyhotoveních. Každá ze smluvních stran obdrží po jednom vyhotovení smlouvy.
- 6) Smluvní strany prohlašují, že tato smlouva byla sepsána na základě pravdivých údajů, podle jejich svobodné a vážné vůle, a na důkaz toho připojují své vlastnoruční podpisy.
- 7) O poskytnutí dotace dle této smlouvy rozhodlo Zastupitelstvo města Jihlavy dne 11. 6. 2019 usnesením č. 183/19-ZM.

Datum: ..... 9. 7. 2019 .....

Datum: ..... 18. 7. 2019 .....



Ing. Lada Kořínková  
SK VODOMÍLEK, z.s.



Bc. Daniel Škarka  
uvolněný člen Rady města Jihlavy