



KZPO-46823-1/ČJ-2019-0400 VJ
Smlouva č. 18/2013

SMLOUVA O VYUŽITÍ OBECNÍHO SYSTÉMU O NAKLÁDÁNÍ S ODPADEM PODOBNÝM KOMUNÁLNÍMU

Smluvní strany

1. OBEC ŘEHLOVICE

Adresa: Řehlovice 1, 403 13 Řehlovice

IČO: 00266981

Zastoupená starostou: panem Josefem Macháčkem
(dále jen Obec) na straně jedné

a

2. Česká republika

Krajské ředitelství policie Ústeckého kraje

Lidické náměstí 899/9

401 79 Ústí nad Labem

IČO: 75151537

DIČ: CZ5151537

druh podnikatelské činnosti: **všeobecná správa 841100**

(dále jen Původce) na straně druhé

uzavírají dnešního dne na základě úplného konsenzu o všech níže uvedených skutečnostech v souladu s § 17, odst. 5 zákona č. 185/2001 Sb., o odpadech a o změně některých zákonů v platném znění (dále jen Zákon) tuto

smlouvu o využití systému zavedeného obcí o nakládání s komunálním odpadem:

I.

Úvodní ustanovení

1. Původce je původcem odpadů podle §4, písm. p zákona a při své nevýrobní činnosti produkuje odpad podobný komunálnímu podle § 2, odst. 2, vyhlášky č. 381/2001 Sb. (Katalog odpadů).
2. Obec stanovila Obecně závaznou vyhláškou č. 1/2007 ze dne 20.9.2007, (dále jen Vyhláška) systém shromažďování, sběru, přepravy, třídění, využívání a odstraňování komunálních odpadů vznikajících na jejím katastrálním území (dále jen Systém).

II.

Předmět smlouvy

Předmětem smlouvy je odpad, který při své nevýrobní činnosti produkuje původce a tento odpad má charakter podobný komunálnímu odpadu. Obec touto smlouvou umožňuje Původci zapojit se do Systému a Původce se za to obci zavazuje platit sjednanou cenu.

III.

Práva a povinnosti Původce

1. Původce se zavazuje využívat Systému stanoveného obcí v souladu s Vyhláškou.
2. Původce se zavazuje využívat Systému pouze pro odpad, vzniklý při jeho nevýrobní činnosti a zároveň mající vlastností podobné komunálnímu odpadu. Dále se zavazuje tento odpad třídit a zařazovat podle Systému.

3. Původce se zavazuje platit Obci sjednanou cenu za zapojení do Systému.

IV.

Práva a povinnosti Obce

1. Obec přidělí Původci sběrnou nádobu v souladu s Vyhláškou a předpokládanou produkcí odpadů do 14-ti dnů od uzavření smlouvy, pokud původce sběrnou nádobu již nevlastní.
2. Obec se zavazuje, že seznámí písemně Původce s každou změnou Vyhlášky, která je součástí této smlouvy jako Příloha č. 2, a to do dne začátku platnosti změny.

V.

Cena

1. Cena sjednaná za zapojení do systému je platná po dobu jednoho kalendářního roku a její výše je uvedena v Příloze č. 1 ke smlouvě.
2. Cena sjednaná pro následující kalendářní rok se stanoví aktualizovanou Přílohou č. 1 ke smlouvě, kterou stvrdí obě strany razítkem a podpisem pro vyjádření souhlasu s cenou.
3. Cena je splatná do 15. dne měsíce následujícího po měsíci, ve kterém byla smlouva uzavřena.

VI.

Doba trvání smlouvy

1. Tato smlouva se uzavírá na dobu neurčitou.
2. Obec má právo od smlouvy okamžitě odstoupit:
 - a) pokud Původce nakládá s odpady v rozporu s Vyhláškou,
 - b) pokud Původce využívá Systému i pro odpad jiný než stanovuje Čl. I., odst. 1, smlouvy,
 - c) při prodloužení Původce se zaplacením ceny po dobu delší než jeden měsíc.

Smlouva zaniká doručením písemného oznámení o odstoupení druhé smluvní straně. Při odstoupení Obce od smlouvy, se již zaplacená cena Původci nevrací.

3. Kterákoliv ze smluvních stran je oprávněna tuto smlouvu kdykoliv vypovědět i bez uvedení důvodu, a to ve lhůtě 1 měsíce, přičemž výpovědní lhůta začíná běžet prvním dnem následujícího kalendářního měsíce po doručení výpovědi. Původce má nárok na navrácení poměrné části zaplacené ceny, za měsíce, které zbývají do konce kalendářního roku od měsíce, ve kterém byla smlouva ukončena.

VII.

Závěrečná ustanovení

1. Tato smlouva nabývá platnosti a účinnosti okamžikem podpisu.
2. Tato smlouva se uzavírá ve dvou vyhotoveních, z nichž každá ze smluvních stran obdrží při podpisu této smlouvy po jednom.
3. Tuto smlouvu lze měnit, doplňovat a rušit pouze písemnou formou. Se změnou, doplněním nebo zrušením smlouvy musí souhlasit obě smluvní strany, s výjimkou případů, kdy ke zrušení smlouvy dojde na základě jednostranného právního úkonu (výpověď, odstoupení) některé ze smluvních stran nebo na základě rozvazovací podmínky.
4. Pro případ prodloužení s plněním jakéhokoliv peněžitého závazku podle této smlouvy se sjednává úrok z prodloužení ve výši 0,02 % za každý i započatý den prodloužení.
5. Tato smlouva se řídí právním řádem České republiky, zejména pak zákonem o odpadech a obchodním zákoníkem. Smluvní strany současně sjednávají pro řešení sporů z této smlouvy jako místně příslušný soud příslušný podle místa sídla společnosti v době uzavření této smlouvy (§ 89a obč. soud. řádu).
6. Případná neplatnost některého z ustanovení této smlouvy nemá za následek neplatnost ostatních ustanovení. Pro případ, že kterékoliv ustanovení této smlouvy se stane neúčinným nebo neplatným, smluvní strany se zavazují bez zbytečných odkladů nahradit takové ustanovení ustanovením novým, se stejným nebo obdobným účelem.
7. Fyzické osoby, které tuto smlouvu uzavírají jménem jednotlivých smluvních stran, tímto prohlašují, že jsou plně oprávněny k platnému uzavření této smlouvy.

8. Neuplatní-li kterákoliv ze smluvních stran nějaké právo, které pro ni vyplývá z této smlouvy nebo v souvislosti s ní, nebude to vykládáno tak, že se tato strana tohoto práva vzdává.

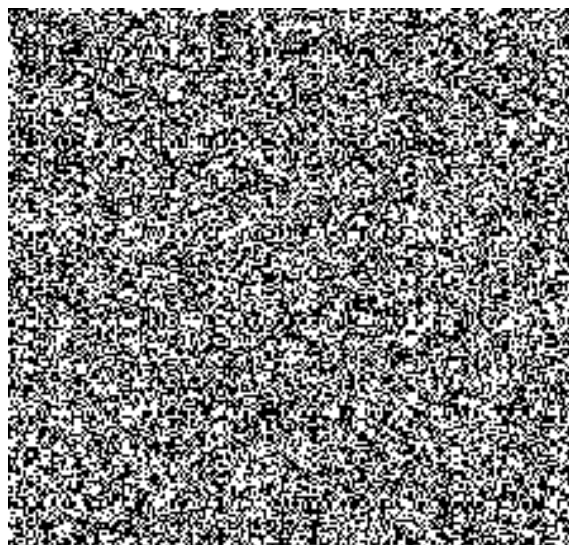
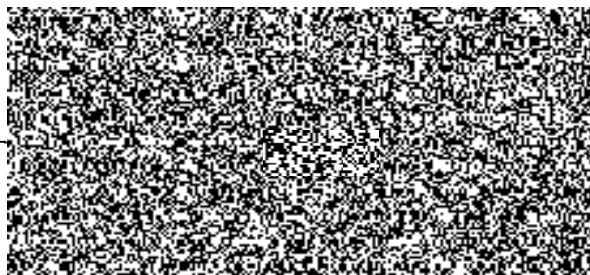
9. Smluvní strany shodně prohlašují, že si tuto smlouvu před jejím podpisem přečetly a že byla uzavřena po vzájemném projednání podle jejich pravé a svobodné vůle, a že se dohodly o celém jejím obsahu, což stvrzují svými podpisy.

Příloha č. 1: Výpočet ceny za zapojení do systému pro kalendářní rok

Příloha č. 2: Stejnopis Vyhlášky.

V Řehlovicích dne: 20. února 2013

22. 02. 2013



PŘÍLOHA č. 1

Ceník za zapojení původců odpadů do systému komunálních odpadů obce pro rok 2013

(schválený Radou obce Řehlovice dne 18.02.2013 na svém 4. jednání
pod číslem 39/4/13)

Cena sjednaná za zapojení původců produkující odpad podobný komunálnímu do systému nakládání s komunálním odpadem se stanoví dle počtu nádob takto:

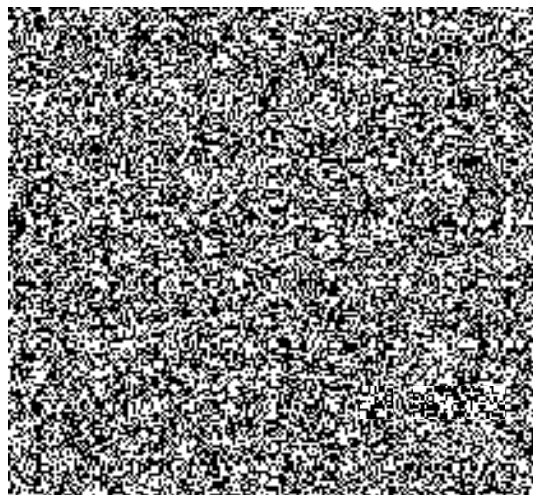
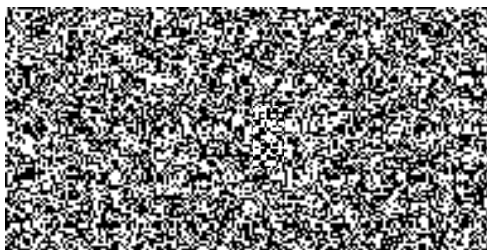
<u>Objem sběrné nádoby</u>	<u>Četnost svozu</u>	<u>Cena s DPH na 1 rok</u>	<u>vybraný svoz</u>
110/120l	1x 7 dní	1 997,-Kč	5ks
	1x 14 dní	998,-Kčks
240l	1x 7 dní	4 356,-Kčks
	1x 14 dní	2 178,-Kčks
1100l	1x 7 dní	19 965,-Kčks
	1x 30dní	4 607,-Kč	2ks

Celková cena objednaných vývozů činí 19 199,- Kč včetně 21%DPH.

Cena zahrnuje i sběr separovaného odpadu (směsný plast, papír, sklo) v neomezeném množství odevzdaných do sběrných nádob nebo pytlovým sběrem.

Cena je stanovena na základě skutečných nákladů na svoz a likvidaci (využití) směsného komunálního a separovaného odpadu, které činily v roce 2012 – 1 402 847 Kč. Celkový objem obsluhovaných nádob činí 94 325 litrů, náklady na likvidaci jednoho litru odpadu tudíž činí 15,- Kč týdně.

Platnost přílohy končí dnem 31.12.2013



Příloha k faktuře č. 19
za rok 2013

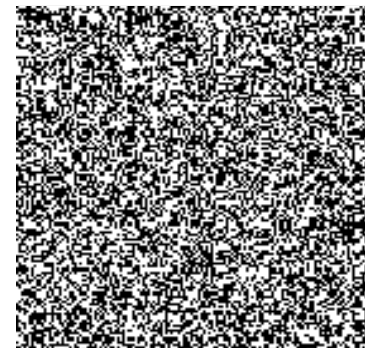
Obec Řehlovice

Odpad: 200301

Rozpis nákladových středisek dle faktury:

N. středisko	Obec	Ulice	Nádoba druh, obsah litrů	Počet odvozů	Počet nádob	Cena/rok	Cena/měsíc	Cena celkem za rok	Množství/t una
		se zakázkou 15101							
C160 6598	Řehlovice	Dálniční oddělení	110 plast	1x týden	5	1 997,00	832,08	9 985,00	0,280
C160 6598	Řehlovice	Dálniční oddělení	1100 plast	1x měsíc	1	4 607,00	383,92	4 607,00	0,032 papír
C160 6598	Řehlovice	Dálniční oddělení	1100 plast	1x měsíc	1	4 607,00	383,92	4 607,00	0,044 plast

19 199,00



O B E C Ř E H L O V I C E

Obecně závazná vyhláška č. 1/2007,

kteřou se stanoví systém shromažďování, sběru, přepravy, třídění, využívání a odstraňování komunálních odpadů a systém nakládání se stavebním odpadem na území obce Řehlovice

Zastupitelstvo obce Řehlovice se na svém zasedání dne 20.9.2007 usneslo vydat podle § 84 odst.2 písm. i) a § 10 písm. d) zákona č.128/2000 Sb., o obcích (obecní zřízení), ve znění pozdějších předpisů a v souladu s § 17 zákona č.185/2001 Sb., o odpadech a o změně některých dalších zákonů, ve znění pozdějších předpisů, tuto obecně závaznou vyhlášku (dále jen „vyhláška“):

Část první OBECNÁ USTANOVENÍ

Článek 1 Předmět a působnost vyhlášky

Vyhláška stanoví systém shromažďování, sběru, přepravy, třídění, využívání a odstraňování komunálního odpadu (dále jen „systém nakládání s komunálním odpadem“) vznikajícího na území obce Řehlovice (dále jen „obec“) a systém nakládání se stavebním odpadem. Tato vyhláška je závazná pro všechny fyzické osoby, které produkují komunální a stavební odpad.

Článek 2 Základní pojmy

Pro účely této vyhlášky se stanovuje :

- 1) **Komunální odpad je veškerý odpad vznikající** na území obce při činnosti fyzických osob, který je uveden jako komunální odpad v prováděcím právním předpise, s výjimkou odpadů vznikajících u právnických osob nebo fyzických osob oprávněných k podnikání.
- 2) **Nebezpečné složky komunálního odpadu** jsou všechny složky komunálního odpadu uvedené v příloze č. 2 o odpadech č. 185/2001 Sb., druhy nebezpečného odpadu s katalogovými čísly jsou uvedeny v příloze č. 2 k této vyhlášce.
- 3) **Využitelná složka komunálního odpadu** pro účely systému nakládání s komunálním odpadem v obci je:
- 4) sběrové sklo bílé a barevné
- 5) PET lahve a nápojové kartony
- 6) Papír a obaly z vlnité lepenky
- 7) **Objemná složka komunálního odpadu** je odpad, který nelze pro jeho rozměry odkládat do sběrných nádob na směsný odpad, např. matrace, police, koberce.
- 8) **Směsný odpad** je ta část komunálního odpadu, která zůstane po vytřídění všech složek uvedených v článku 2 odstavci 2, 3 a 4.
- 9) **Pravidelný mobilní sběr nebezpečných odpadů** je sběr, zajištěný společností pověřenou sběrem nebezpečných odpadů, prováděný v pravidelných intervalech na určených místech (označených zastávkách) prostřednictvím speciálních sběrných vozidel. Odpad je nutné předat osobně.
- 10) **Sběrnou nádobou** je typizovaná nádoba určená k odložení složek komunálního odpadu (popelnice, igelitové pytle nebo kontejner), která splňuje technické parametry podle zvláštních předpisů a která je ve vlastnictví obce anebo svozové společnosti. Ve sběrné nádobě jsou složky komunálního odpadu přechodně shromažďovány do doby svozu komunálního odpadu. Sběrnou nádobou je rovněž velkoobjemový kontejner, splňující ustanovení zvláštních předpisů, určený pro odkládání objemného odpadu.
- 11) **Objekt** je bytový nebo rodinný dům, stavba určená k bydlení, kde je alespoň jeden byt, nebo stavba určená nebo sloužící k individuální rekreaci, ve které není hlášena k trvalému pobytu žádná fyzická osoba.

Část druhá KOMUNÁLNÍ ODPAD

Článek 3 Systém třídění komunálního odpadu

Komunální odpad se v obecním systému třídí na tyto složky:

- a) obalové sklo od potravin (skleněné láhve bez kovových uzávěrů), barevné sklo, skleněné nádoby a střeby
- b) PET lahve a nápojové kartony (tetrapaky)
- c) karton, novinový papír, lepenka, kancelářský papír, katalogy, telef.seznamy, neznečištěné papír.sáčky, ubrousky, knihy, sešity, čistý obalový papír
- d) objemná složka komunálního odpadu
- e) nebezpečné složky komunálního odpadu
- f) směsný komunální odpad
- g) biologický odpad

Článek 4 Místa určená k odkládání komunálního odpadu

Místa určená k odkládání komunálního odpadu jsou:

- a) vnitřní prostory sběrných nádob určených pro jednotlivé složky komunálního odpadu. Do těchto nádob se ukládají následující rozříděné složky komunálního odpadu:
 - ❖ **obalové sklo bílé a barevné** – plastové kontejnery o objemu 1100 litrů zelené barvy, seznam míst je uveden v příloze této vyhlášky,
 - ❖ **PET lahve a nápojové kartony (tetrapaky)** – plastové kontejnery o objemu 1100 litrů žluté barvy, seznam míst je uveden v příloze této vyhlášky,
 - ❖ **papír** – plastové kontejnery o objemu 1100 litrů modré barvy, seznam míst je uveden v příloze této vyhlášky,
 - ❖ **směsný komunální odpad** – nádoby o objemu 110 - 1100 litrů příslušné k objektům,
 - ❖ **drobný směsný komunální odpad vzniklý fyzickým osobám na veřejném prostranství** – odpadové nádoby a koše zřízené a umístěné za tímto účelem obcí na veřejných prostranstvích,
 - ❖ **objemná složka komunálního odpadu** – sběr a svoz objemného odpadu je zajišťován Obecním úřadem Řehlovice třikrát ročně. Termíny stanoví Rada obce nejpozději v lednu pro začínající rok a jsou zveřejněny obvyklými způsoby. Místo pro shromažďování odpadu je před objektem v den předcházející dnu svozu,
 - ❖ **biologický odpad** – kompostováním, či spálením suchých větví na vlastním pozemku.
- b) sběrná místa u hřbitovů – určeno pouze pro odpady ze hřbitovů,
- c) sběrná místa mobilního sběru nebezpečných složek komunálního odpadu na označených zastávkách. Posádka svozového vozidla zde osobně přijímá k odvozu nebezpečné složky komunálního odpadu. Termíny mobilního sběru se oznamují obvyklými způsoby. Seznam zastávek je uveden v příloze této vyhlášky.
- d) školy, pokud je v nich organizován sběr určitých složek komunálního odpadu (např. PET lahve a papír),
- e) jiná místa (např. sběrné suroviny), pokud slouží ke sběru určitých složek komunálního odpadu, nebo pro zpětný odběr některých výrobků a jsou výslovně označena.

Článek 5 Svoz směsného komunálního odpadu

Svoz směsného komunálního odpadu k odstranění je prováděn podle barevné nálepky na sběrné nádobě v den, který OÚ zveřejní obvyklým způsobem

- a) žlutá nálepka 1 x za 14 dnů v lichý týden
- b) červená a zelená nálepka 1 x za 7 dnů

Článek 6 Povinnost fyzických osob

Fyzické osoby jsou povinny:

- a) komunální odpad třídít dle článku 3 a odkládat na určená místa stanoveným způsobem a v určených termínech dle článku 4,
- b) ukládat do sběrných nádob pouze vyříděné složky komunálního odpadu, odpovídající označení sběrné nádoby dle článku 3 a 4.

Část třetí STAVEBNÍ ODPAD, SUŤ, ZEMINA

Článek 7

- 1) Stavební odpad je stavební a demoliční odpad. Stavební odpad není odpadem komunálním.
- 2) Stavební odpad lze použít, předat či zlikvidovat zákonem stanoveným způsobem.
- 3) Fyzické osoby mohou, v rámci sběru stavebního odpadu, suť a zeminy, které mají původ na území obce, uložit tento odpad v množství do 5m³ ročně po úhradě na místě určeném OÚ Řehlovice. Podmínkou je předchozí souhlas OÚ Řehlovice a zaplacení stanoveného poplatku.
- 4) Pro větší množství odpadu je možné objednat velkoobjemový kontejner, který bude přistaven a odvezen za úplat. Objednávky přijímá pověřený pracovník obecního úřadu. Ceny za tyto služby jsou stanoveny v příloze č.1 OZV č.3/2006.

Část čtvrtá ZÁVĚREČNÁ USTANOVENÍ

Článek 8 Zrušovací ustanovení

Zrušují se tyto obecně závazné vyhlášky:

- 1) č. 2/2003, kterou se stanoví systém shromažďování, sběru, přepravy a třídění, využívání a odstraňování komunálních odpadů a systém nakládání se stavebním odpadem na území obce Řehlovice
- 2) č. 5/2003, kterou se mění OZV č. 2/2003
- 3) č. 7/2004, kterou se mění OZV č. 2/2003
- 4) č. 1/2005, kterou se mění OZV č. 2/2003

Článek 9 Účinnost

Tato vyhláška nabývá účinnosti patnáctým dnem po dni vyhlášení.



Vyvěšeno na úřední desce dne: 24.9.2007

Sejmuto z úřední desky dne: 9.10.2007

Seznam míst s počty kontejnerů pro tříděný odpad

Místní část- popis místa	PET lahve, igelitové folie	Sklo bílé a barevné	Noviny, časopisy, karton
Řehlovice – dolní náves	1	1	1
Řehlovice – za Jednotou	1	1	2
Řehlovice – u MŠ	1	0	1
Řehlovice – u tenisového hřiště	1	1	1
Řehlovice – Lány	1	1	1
Dubice – parkoviště u Karavan klubu	2	1	1
Dubice – u knihovny	1	0	1
Moravany - náves	1	1	1
Radejčín – u zastávky autobusu	1	1	1
Brzánky – u vývěsní tabule	1	1	1
Habří – točna autobusu	1	1	1
Stadice – před mostem	1	1	1
Nové Stadice - náves	1	1	1

Seznam zastávek mobilního sběru nebezpečného odpadu

Nové Stadice	- náves
Stadice	- náves
Brzánky	- náves
Řehlovice 1	- prostor u VTS
Řehlovice 2	- Lány – pod okály
Habří	- točna autobusu
Stadice	- autobusová zastávka Stadice drůbežárna
Radejčín	- autobusová zastávka
Dubice	- náves
Dubičky	- náves
Moravany	- náves

Seznam nebezpečných odpadů podle katalogu odpadu vyhlášky 381/2001 Sb.

Kód	Druh nebezpečného odpadu
16 01 03	Pneumatiky (pouze z osobních vozů) a motocyklů
20 01 13	Rozpouštědla
20 01 14	Kyseliny
20 01 15	Alkálie
20 01 17	Fotochemická činidla
20 01 19	Pesticidy
20 01 21	Zářivky a ostatní odpad obsahující rtuť
20 01 23	Vyřazená zařízení obsahující chlorfluorderiváty uhlovodíků
20 01 26	Olej a tuk neuvedený pod kódem 20 01 25 (jedlý olej a tuk)
20 01 27	Barvy, tiskařské barvy, lepidla a pryskyřice obsahující nebezpečné látky
20 01 29	Detergenty obsahující nebezpečné látky
20 01 31	Cytotoxická a cytostatická léčiva
20 01 33	Baterie a akumulátory, zařazené pod kódy 16 06 01, 16 06 02 nebo pod kódy 16 06 03 a netříděné baterie a akumulátory obsahující tyto baterie
20 01 35	Vyřazené elektrické a elektronické zařízení obsahující nebezpečné látky neuvedené pod kódy 20 01 21, 20 01 23. Nebezpečné součástky z elektrického a elektronického příslušenství mohou zahrnovat akumulátory a baterie. Sem patří např. televizory, monitory a kompletní lednice
20 01 36	Klávesnice, telefonní aparáty, pračky, myčky, vysavače, mikrovlnné trouby a jiné podobné elektrospotřebiče
20 01 37	Dřevo obsahující nebezpečné látky