

SMLOUVA O DÍLO

podle § 2586 a násl. zákona č. 89/2012 Sb., občanského zákoníku
(dále jen „smlouva“)

1. Smluvní strany

1.1 Objednatel

Česká republika - Krajské ředitelství policie Jihočeského kraje,
se sídlem Lannova tř. 193/26, 370 74 České Budějovice.

Zastoupená: [REDACTED]

IČO: 75151511

Objednatel není plátcem DPH.

Bankovní spojení: ČNB České Budějovice

Číslo účtu: 64133881/0710

1.2 Zhotovitel

společnost: KOHOUT COMPANY spol. s r.o.

sídlo: 382 26 Horní Planá 16

zastoupený: [REDACTED]

IČO: 60646926

DIČ: CZ60646926

Bankovní spojení: Raiffeisenbank

Číslo účtu: 1060610606/5500

Telefon/fax: [REDACTED]

E-mail: [REDACTED]

Zapsán v obchodním rejstříku, vedeným Krajským soudem v Českých Budějovicích,
oddíl C, vložka 4387

2. Předmět díla

2.1 Předmětem díla jsou zejména stavební práce spočívající v opravě fasády a klempířských prvků v objektu objednatele Jiráskova 178, Horní Planá, na pozemku objednatele parc.č. 18 v kat. území Horní Planá, dle výkresové dokumentace, soupisu požadovaných stavebních prací akce, který je nedílnou přílohou smlouvy, a dle zadávacích podkladů příslušné veřejné zakázky.

2.2 Předmětem díla dle této smlouvy je zhotovení díla specifikovaného v předchozím odstavci. Provedením díla se rozumí úplné, funkční a bezvadné provedení všech stavebních a montážních prací a konstrukcí, včetně dodávek potřebných materiálů a zařízení nezbytných pro řádné, včasné a kompletní dokončení celého díla, dále provedení všech činností souvisejících s dodávkou stavebních prací a konstrukcí, jejichž provedení je pro řádné dokončení díla nezbytné (např. zařízení staveniště, bezpečnostní opatření, apod.) včetně koordinační a kompletační činnosti celého díla tak, aby bylo dílo řádně, včas a kompletně dokončeno v souladu s obecně technickými požadavky na výstavbu a v souladu s touto smlouvou. Při provádění díla je zhotovitel povinen postupovat s potřebnou péčí.

2.3 Zhotovitel se zavazuje mít po celou dobu trvání závazku platnou a účinnou pojistnou smlouvu pro případ způsobení škody v souvislosti s výkonem předmětu této smlouvy s pojistnou částkou alespoň ve výši 1 mil. Kč, kterou kdykoliv na požádání v originále předloží oprávněnému zástupci objednatele k nahlédnutí.

Čj. KRPC-78646/ČJ-2019-0200VO-VZBA

3. Doba a místo plnění

3.1 Smluvní strany se dohodly na následujících základních lhůtách:

3.1.1 Zhotovitel se zavazuje zahájit práce na předmětném díle dne **26. srpna 2019**, pokud se smluvní strany dohodnou, je možné zahájit práce i dříve.

3.1.2 Zhotovitel se zavazuje dokončit a předat dílo objednateli do 14.10.2019 kalendářních dnů ode dne zahájení prací.

3.1.3 Zhotovitel je oprávněn fakturovat až po vyklizení staveniště podle odst. 9.9.

3.2 Objednatel se zavazuje předat zhotoviteli staveniště nejpozději v den zahájení prací.

3.3 Zhotovitel se zavazuje při provádění díla postupovat podle časového a finančního harmonogramu, který je přílohou č. 2 této smlouvy.

3.4 Místem plnění předmětu díla je budova Obvodního oddělení Policie ČR Horní Planá, ve vlastnictví objednatele na adrese Jiráskova 178, Horní Planá, na pozemku objednatele parc.č. 18 v kat. území Horní Planá.

3.5 Stavební práce lze provádět v pracovní dny od 07:00 – 15:30 hod., případné nutné práce mimo stanovenou pracovní dobu je nutné s předstihem projednat se zástupcem objednatele.

3.6 Veškeré práce budou prováděny za plného provozu objektu.

3.7 Obvod staveniště je rámcově vymezen vlastním pozemkem objednatele. Pokud bude zhotovitel potřebovat pro vlastní realizaci stavby prostor větší, zajistí si jej zhotovitel na vlastní náklady, včetně povolení k záboru veřejného prostranství.

4. Cena díla

4.1 Smluvní strany se dohodly a sjednaly cenu díla ve výši:

Cena díla bez DPH	721 569, 71 Kč
DPH 21%	151 529, 64 Kč
CELKEM vč. DPH	873 099, 35 Kč

S l o v y : 873 099,35 Kč osmdesát sedm tisíc devadesát devět korun a třicet pět haléřů českých vč. DPH.

4.2 Sjednaná cena je nejvýše přípustná.

4.3 Po dobu výstavby nebude uplatněna inflace. Zhotovitel prohlašuje, že cena zahrnuje veškeré náklady na provedení díla podle požadavku objednatele a sjednaná cena je úplná.

4.4 Jakákoliv záloha se nepřipouští.

5. Platební podmínky

5.1 Cena díla bude hrazena jednorázově, jednou fakturou, vystavenou po dokončení akce a převzetí díla objednatel, pouze za skutečně provedené práce dle objednatel schváleného soupisu provedených prací a dodávek.

5.2 Faktura musí být zaslána na adresu: **Krajské ředitelství policie Jihočeského kraje, OSM-Skupina stavební, Lannova tř. 193/26, 370 74 České Budějovice** a její splatnost bude nejméně 22 dnů ode dne doručení objednateli.

5.3 Faktura musí být označena: „**KRPC-78646/ČJ-2019-0200VO-VZBA**“. Nebude-li faktura takto označena, nebo nebude ve dvojím vyhotovení, je objednatel oprávněn ji vrátit zhotoviteli, aniž by se tímto postupem dostal do prodlení s její splatností.

5.4 Objednatel může fakturu do data splatnosti vrátit, obsahuje-li:

- nesprávné cenové údaje rozdílné s ustanoveními smlouvy;
- nesprávné náležitosti;
- chybí-li ve faktuře některé náležitosti dohodnuté touto smlouvou

5.5 Způsob úhrady: převodním příkazem

5.6 Faktura se považuje za proplacenou okamžikem odepsání fakturované částky z účtu objednatele ve prospěch účtu zhotovitele.

Čj. KRPC-78646/ČJ-2019-0200VO-VZBA

5.7 Objednatel je oprávněn pozdržet proplacení faktury do doby odstranění zjištěných eventuálních vad a nedodělků.

5.8 Objednatel je oprávněn pozastavit financování v případě, že zhotovitel bezdůvodně přeruší práce nebo práce provádí v rozporu se smluvními dokumenty.

6. Povinnosti a práva zhotovitele

6.1 Zhotovitel odpovídá za průběh prací, včetně pořádku na staveništi a za dodržování bezpečnosti práce pracovníky provádějícími dílo.

6.2 Zhotovitel je povinen zabezpečit, aby během realizace díla nedošlo ke škodám na dotčené stavbě, ani na jiném majetku objednatele, dále na sousedních budovách, porostech a jiném majetku ve vlastnictví objednatele, či jiných osob.

6.3 Zhotovitel je před zahájením prací povinen přijmout taková opatření, aby nedošlo k ohrožení bezpečnosti a zdraví osob procházejících v okolí stavby.

6.4 Zhotovitel je povinen dbát na dodržování protipožárních předpisů.

6.5 Případné vzniklé škody je zhotovitel povinen na své náklady odstranit.

6.6 V případě požadavku objednatele je zhotovitel povinen před započítím díla předat objednateli seznam všech pracovníků včetně čísel občanského průkazu a registračních značek vozidel, která budou vjíždět na místo plnění. Osoby a vozidla mimo seznam dle předchozí věty může zástupce objednatele vyloučit z provádění stavby a vykázat mimo místo plnění. Zaměstnanci se nesmí pohybovat mimo objednatelům určená místa, jinak mohou být vykázáni z provádění díla.

6.7 Zhotovitel prohlašuje, že na sebe přebírá nebezpečí změny okolností dle § 1765 odst. 2, občanského zákoníku.

6.8 Zhotovitel se zavazuje a ručí za to, že při realizaci díla nepoužije žádný materiál, o kterém je v době jeho užití známo, že je škodlivý. Pokud tak zhotovitel učiní, je povinen na písemné vyzvání objednatele provést okamžitě nápravu a veškeré náklady s tím spojené nese zhotovitel. Stejně tak se zhotovitel zavazuje, že k realizaci díla nepoužije materiály, které nemají požadovanou certifikaci, je-li pro jejich použití nezbytná podle příslušných předpisů. Zhotovitel je povinen provádět všechny práce na díle v souladu s technickými specifikacemi, technologickými postupy stanovenými výrobcí použitých materiálů a výrobků.

6.9 Zhotovitel je povinen upozornit oprávněné zástupce objednatele na nepředpokládané skutečnosti a skryté překážky, které mohou mít vliv na další průběh stavby nebo znemožňují provedení díla dohodnutým způsobem a byly zjištěny v průběhu stavby, popřípadě jiné nejasnosti. Zhotovitel nesmí bez předchozí dohody provádět změny v technologických pracích a v dodávkách, jakož i použitých materiálů, jinak odpovídá za škodu, která v souvislosti s takovou změnou vznikne a ponese náklady s uvedením k původnímu stavu, bude-li na tom objednatel trvat.

6.10 Zařízení staveniště vybuduje v nezbytném rozsahu zhotovitel.

6.11 Zhotovitel je povinen zabezpečit na své náklady rozvaděč s podružným měřením elektřiny a podružný vodoměr, či jiná samostatná měřící místa na úhradu jím spotřebovaných médií. Zhotovitel je povinen spotřebovaná média objednateli uhradit před předáním díla podle čl. 9, nedohodnou-li smluvní strany jinak.

6.12 Zhotovitel je povinen užívat staveniště pouze pro účely související s prováděním díla a při užívání staveniště je povinen dodržovat veškeré právní předpisy.

6.13 Před zahájením stavby je zhotovitel povinen předložit vyhodnocení bezpečnosti rizik pro objednatele (bezpečnost osob na pracovišti podle § 103 zákona č. 262/2006 Sb., zákoníku práce, v platném znění).

7. Povinnosti a práva objednatele

7.1 Objednatel zajistí zhotoviteli přiměřený přístup k místu provádění díla.

7.2 Objednatel není povinen zabezpečit a nezabezpečuje sociální zařízení staveniště.

Čj. KRPC-78646/ČJ-2019-0200VO-VZBA

7.3 Objednatel je povinen poskytnout potřebnou součinnost při zpřístupnění jednotlivých prostor.

7.4 Elektrickou energii a vodu pro potřeby stavby poskytne objednatel ze stávajících rozvodů v objektu za úhradu podle odst. 6.11.

7.5 Objednatel nebude zajišťovat skládky, ani hradit poplatky za uložení, včetně dopravy.

7.6 Objednatel si vyhrazuje právo ponechat si jím označený vybouraný materiál. Ostatní vybouraný materiál, o který objednatel nebude mít zájem, bude zlikvidován zhotovitelem na jeho náklad, včetně odvozu a skládkování.

8. Stavební deník

8.1 Zhotovitel vede ode dne převzetí staveniště o pracích, které jsou předmětem díla, stavební deník. Do deníku se zapisují všechny skutečnosti rozhodné pro plnění smlouvy a vedení stavby a také záznamy o námitkách uplatněných třetími osobami v souvislosti s prováděním stavby (zejména údaje o časovém postupu prací, jejich druhu, objemu a jakosti, jakož i další náležitosti ve smyslu § 6 vyhlášky č. 499/2006 Sb., o dokumentaci staveb, ve znění pozdějších předpisů (dále jen „vyhláška o dokumentaci staveb“). Zhotovitel zajistí, aby byl stavební deník vždy na stavbě přístupný v pracovní době. Zástupci objednatele jsou oprávněni sledovat záznamy provedené ve stavebním deníku a k zápisům připojovat své stanovisko, dále pak sami provádět zápisy do stavebního deníku.

8.2 Denní záznamy podepisuje stavbyvedoucí nebo jeho zástupce ve lhůtách podle přílohy č. 9 k vyhlášce o dokumentaci staveb. V den následující po provedení zápisu je povinen zhotovitel předložit na vyžádání zástupci objednatele, oprávněnému jednat ve věci provádění stavby denní záznamy a odevzdat mu první průpis stavebního deníku.

8.3 Mimo stavbyvedoucího nebo jeho zástupce mohou provádět záznamy ve stavebním deníku rovněž osoby uvedené v ustanovení §157 odst. 2 stavebního zákona a za objednatele též jeho oprávnění zástupci.

8.4 Jestliže stavbyvedoucí nesouhlasí s obsahem zápisu učiněným oprávněnými zástupci objednatele nebo projektantem, je povinen připojit k jejich zápisu do 3 pracovních dnů písemné vyjádření, o němž je písemně vyrozumí. Pokud tak neučiní, má se za to, že s obsahem zápisu souhlasí.

8.5 Oprávnění zástupci objednatele vykonávající na stavbě technický dozor investora po celou dobu výstavby sledují a jsou oprávněni provádět kontrolu prováděných stavebních prací, zda je dílo prováděno v souladu s projektovou dokumentací, touto smlouvou, obsahem nabídky, podle platných technických norem, rozhodnutí příslušných správních orgánů a v souladu s právními předpisy. Pokud zjistí, že tomu tak není, jsou oprávněni na to zhotovitele upozornit a žádat bezodkladné odstranění takových vad díla nebo práce přerušit bez toho, že by zhotoviteli vznikl nárok na prodloužení termínu dokončení díla. V případě zjištění, že je dílo prováděno nekvalitně, mají oprávnění zástupci objednatele právo postup prací na díle zastavit, a to až do vyřízení nápravy, bez toho, že by zhotoviteli vznikl nárok na prodloužení termínu dokončení díla. Tím není dotčeno právo na náhradu škody, která v důsledku tohoto objednatele vznikla.

8.6 Kontrolní dny

8.6.1 Pro účely kontroly průběhu provádění díla organizuje objednatel kontrolní dny v termínech nezbytných pro řádné provádění kontroly, nejméně však jedenkrát za 14 dní, pokud se smluvní strany nedohodnou jinak.

8.6.2 Organizaci kontrolního dne zajišťuje objednatel. Kontrolního dne jsou povinni účastnit se pověření zástupci obou smluvních stran. Zhotovitel je povinen v případě potřeby nebo požadavku objednatele zajistit účast svých podzhotovitelů.

8.6.3 Kontrolních dnů jsou povinni se zúčastnit zástupci objednatele a zástupci zhotovitele.

8.6.4 Vedením kontrolních dnů jsou pověřeni zástupci objednatele.

Čj. KRPC-78646/ČJ-2019-0200VO-VZBA

8.6.5 Obsahem kontrolního dne je zejména zpráva zhotovitele o postupu prací, kontrola časového a finančního plnění provádění prací a stanovení případných nápravných opatření a úkolů.

8.6.6 Zástupci objednatele v případě potřeby pořizují z kontrolního dne zápis o jednání, který na vyžádání písemně předá všem zúčastněným.

8.6.7 Zhotovitel zapisuje datum konání kontrolního dne a jeho závěry do stavebního deníku.

9. Předání díla

9.1 Dílo je považováno za dokončené, pokud jsou dokončené veškeré práce a dodávky v rozsahu dle smluvních dokumentů v termínech stanovených v této smlouvě, vyklizení stavby a podepsání posledního zápisu o předání a převzetí stavby, předání podkladů ke kolaudaci stavby – dokladů o předepsaných zkouškách a revizích, dokladů k součástem stavby (záruční listy, návody k obsluze, certifikáty apod.). Odstranění případných zjištěných vad a nedodělků v dohodnutých termínech z investorského převzetí. U zabudovaných zařízení vyžadující obsluhu bude provedeno zaškolení pověřených pracovníků uživatele a budou splněny všechny další požadavky stanovené smluvními dokumenty.

9.2 Za dokumenty dle předchozího odstavce se považují zejména:

- stavební deník;
- doklad o likvidaci odpadů vzniklých v průběhu stavby;
- další doklady vyplývající z charakteru prací a dodávek, doklady vyplývající ze stavebního zákona;
- prohlášení o shodě.

9.3 Pokud zhotovitel připraví dílo k předání před sjednaným termínem, je objednatel povinen jej převzít.

9.4 Zhotovitel je povinen po ukončení prací provést závěrečný úklid prostor dotčených stavebními pracemi dle této smlouvy, při nesplnění této povinnosti má objednatel právo nezahájit přejímání provedeného díla dle následujícího odstavce, a to až do doby, kdy bude závěrečný úklid řádně proveden.

9.5 Objednatel je povinen zahájit přejímání provedeného díla do 10 kalendářních dnů od výzvy zhotovitele, zapsané ve stavebním deníku. Objednatel se zavazuje přejímání díla bez zbytečného odkladu dokončit.

9.6 Objednatel je oprávněn nezahájit přejímání díla, pokud nejsou vypořádány okolnosti podle druhé věty odst. 6.11.

9.6 Objednatel je oprávněn odmítnout převzetí díla pro vady a nedodělky, které samy o sobě nebo ve svém úhrnu nebrání řádnému užívání díla.

9.8 Převzetí díla bude provedeno formou zápisu, který podepíší odpovědní pracovníci obou smluvních stran.

9.9 Zhotovitel je povinen vyklidit staveniště do 5 kalendářních dnů od podepsání zápisu o převzetí díla, případně od termínu stanoveného pro odstranění vad a nedodělků, nedohodnou-li se smluvní strany jinak.

10. Odpovědnost za vady díla

10.1 Zhotovitel poskytne objednateli záruku za provedené dílo po dobu 60 měsíců ode dne podepsání zápisu o převzetí díla.

10.2 Výskyt případných záručních vad oznámí objednatel zhotoviteli spolu s uplatňovanými reklamačními nároky bez zbytečného odkladu po jejich zjištění. Zhotovitel je povinen sdělit objednateli své stanovisko k reklamaci nejpozději do 5 kalendářních dnů od jejich doručení a zároveň si s objednatelem dohodne termín odstranění vad. Neučiní-li tak, má se za to, že reklamaci uznává a odstranění vad provede ve lhůtách uvedených níže.

Čj. KRPC-78646/ČJ-2019-0200VO-VZBA

10.3 Zhotovitel je povinen nastoupit na odstranění záruční vady do 5 kalendářních dnů od jejího řádného oznámení, nedohodne-li se s objednatelem jinak.

10.4 Zhotovitel je povinen odstranit záruční vadu do 10 kalendářních dnů od nastoupení dle předchozího odstavce, nedohodne-li se s objednatelem jinak.

11. Smluvní pokuty

11.1 Zhotovitel je povinen zaplatit objednateli za nedodržení termínu dokončení a předání díla dle odst. 3.1.2 smluvní pokutu ve výši 2 % z celkové ceny díla včetně DPH za každý, byť i započatý den prodlení.

11.2 Za prodlení objednatele s úhradou faktury, zaplatí objednatel zhotoviteli smluvní pokutu ve výši 0,6 % z fakturované částky včetně DPH za každý, byť i započatý den prodlení.

11.3 V případě prodlení zhotovitele se zahájením stavebních prací podle odst. 3.1.1 má právo objednatel na smluvní pokutu v částce 3.000,- Kč (tři tisíce), za každý, byť i započatý den prodlení.

11.4 V případě nesplnění termínu sjednaného v zápise o převzetí díla pro odstranění vad či nedodělků, zaplatí zhotovitel objednateli smluvní pokutu ve výši 3.000,- Kč (tři tisíce) za každý, byť i započatý den prodlení.

11.5 V případě, že nedojde k odstranění záručních vad v dohodnuté lhůtě, popřípadě ve lhůtě uvedené v článku odst. 10.4, má objednatel právo na smluvní pokutu v částce 3.000,- Kč (tři tisíce), za každý, byť i započatý den prodlení.

11.6 Pokud nebude zhotovitel postupovat podle časového a finančního harmonogramu, a nesjedná nápravu ani po dvou pracovních dnech od výzvy objednatele, má objednatel právo na smluvní pokutu ve výši 1.000,- Kč (jeden tisíc) za každý den, ve kterém není zhotovitel v souladu s časovým a finančním harmonogramem.

11.7 V případě nesplnění povinnosti zhotovitele podle věty první odst. 6.11 bude zhotoviteli účtován paušál ve výši 500,- Kč (pět set) denně, nedohodnou-li se smluvní strany jinak.

11.8 Při nesplnění povinnosti zhotovitele dle odst. 9.9 je povinen zhotovitel objednateli zaplatit 500 Kč (pět set) za každý den, který bude nad rámec uvedený v předmětném odstavci, a to až do dne (včetně), kdy bude staveniště vyklizeno.

11.9 V případě, že bude zjištěno, že stavební deník není přístupný v pracovní době na stavbě, bude zhotoviteli účtována jednorázová smluvní pokuta ve výši 1.000,- Kč (jeden tisíc) za každý zjištěný případ.

11.10 V případě porušení předpisů týkající se BOZP (zejména zákona č. 309/2006 Sb., zákon o zajištění dalších podmínek bezpečnosti a ochrany zdraví při práci, ve znění zákona č. 88/2016 Sb., dále stavebního zákona, nařízení vlády č. 591/2006 Sb., o bližších minimálních požadavcích na bezpečnost a ochranu zdraví při práci na staveništích a zákona č. 262/2006 Sb., zákoník práce, ve znění pozdějších předpisů) kteroukoliv z osob zhotovitele vyskytujících se na staveništi je objednatel oprávněn účtovat zhotoviteli smluvní pokutu ve výši 1.000,- Kč (jeden tisíc za každý prokazatelně zjištěný případ).

11.11 V případě nepředložení dokumentace podle odst. 6.13 je objednatel oprávněn účtovat zhotoviteli smluvní pokutu 500,- Kč (pět set) za každý den (včetně) kdy bude zhotovitel v prodlení s dodáním dokumentace.

11.12 Povinnost uhradit smluvní pokutu vzniká dnem doručení výzvy k její úhradě povinné straně s dobou splatnosti 30 dnů, nedohodnou-li se smluvní strany jinak.

12. Změna smlouvy

12.1 Smlouvu lze měnit pouze písemným, oboustranně potvrzeným ujednáním výslovně nazvaným: „Dodatek ke smlouvě o dílo“.

12.2 Dojde-li při realizaci díla k jakýmkoliv změnám, doplňkům, nebo rozšíření předmětu díla, vyplývajícím z podmínek při provádění díla, z odborných znalostí zhotovitele, je zhotovitel povinen provést soupis těchto změn, doplňků a rozšíření, ocenit je podle jednotkových cen

Čj. KRPC-78646/ČJ-2019-0200VO-VZBA

použitých pro návrh ceny díla, a pokud to není možné, tak podle jím navrhovaných cen a předložit tento soupis objednateli k odsouhlasení, včetně návrhu případné změny termínu dokončení díla. Pokud tak zhotovitel neučiní, má se za to, že práce a dodávky jím realizované byly v předmětu díla a v jeho ceně zahrnuty.

12.3 Dojde-li při realizaci díla k jakýmkoliv změnám, doplňkům nebo rozšíření předmětu díla na základě požadavku objednatele, je objednatel povinen předat zhotoviteli soupis těchto změn, doplňků a rozšíření, který zhotovitel ocení podle jednotkových cen použitých pro návrh ceny díla, a pokud to není možné, tak podle jím navrhovaných cen a předložit oceněný soupis objednateli k odsouhlasení, včetně návrhu případné změny termínu dokončení díla.

13. Ostatní ujednání

13.1 Smluvní strany sjednávají, že zhotovitel není oprávněn postupovat jiným osobám pohledávky vzniklé z této smlouvy.

13.2 Po dobu provádění díla nese zhotovitel nebezpečí škody na prováděném díle.

13.3 Dokumentaci poskytnutou objednatelem zhotoviteli, jakož i doklady spojené s realizací stavby může zhotovitel použít pouze pro provádění stavby a související správní řízení se stavbou a nesmí je poskytovat třetím osobám, ledaže k tomu dá objednatel výslovný písemný souhlas nebo tak stanoví zákon.

13.4 Tuto smlouvu lze ukončit dohodou smluvních stran. Dohoda musí mít písemnou formu. Smluvní strany jsou pro ten případ povinny vzájemně vypořádat své závazky, zejména si vrátit věci předané k provedení díla, vyklidit prostory poskytnuté k provedení díla a místo provedení díla a uhradit veškeré splatné peněžité závazky podle smlouvy; zánikem závazku rovněž nezanikají práva na již vzniklé (splatné) majtkové sankce podle smlouvy.

13.5 Od této smlouvy lze odstoupit, stanoví-li tak tato smlouva, nebo pro její podstatné porušení.

13.5.1 Za podstatné porušení smlouvy na straně objednatele se považuje prodlení s uhrazením faktury podle článku 5, které bude delší než 30 dní po době splatnosti.



13.5.2 Za podstatné porušení smlouvy na straně zhotovitele se považuje:

a) pokud je z nečinnosti zhotovitele objektivně zřejmé, že dílo neprovede řádně a včas;

b) pokud zhotovitel neprovádí práce v souladu se smlouvou, za předpokladu, že zhotovitel na základě písemné výzvy objednatele nezjedná nápravu ani do 10 kalendářních dnů od doručení písemné výzvy.



13.5.3 Odstoupením od smlouvy není dotčeno právo na náhradu škody.

14. Kontaktní osoby

14.1 Za objednatele je ve věcech technických oprávněn jednat a výkon technického dozoru vykonávat:  tel. 

14.2 Za zhotovitele jsou oprávněné zastupovat zhotovitele v provozních záležitostech, k přejímání a předávání prací, k podepisování protokolů o provedených pracích, faktur a vedení stavebního deníku:

- Stavbyvedoucí:  el. č.: 

14.3 Za zhotovitele je ve věcech smluvních oprávněn jednat:  telefon: 

15. Závěrečná ustanovení

15.1 Zhotovitel souhlasí se zveřejněním této smlouvy na profilu zadavatele. Zhotovitel prohlašuje, že tato smlouva neobsahuje údaje, které tvoří předmět jeho obchodního tajemství podle § 504 občanského zákoníku.

15.2 Zhotovitel bere na vědomí, že objednatel je subjektem povinným zveřejňovat smlouvy dle zákona č. 340/2015 Sb., o zvláštních podmínkách účinnosti některých smluv,

Čj. KRPC-78646/ČJ-2019-0200VO-VZBA

uveřejňování těchto smluv a o registru smluv (zákon o registru smluv), objednatel tuto smlouvu uveřejní v registru smluv.

15.3 Smlouva nabývá platnosti dnem jejího uzavření, tj. dnem podpisu smlouvy oprávněnými zástupci obou smluvních stran. Smlouva nabývá účinnosti teprve dnem zveřejnění v registru smluv dle předchozího odstavce.

15.4 Smlouva je vyhotovena a podepsána listinně ve dvojnásobném vyhotovení, přičemž každá smluvní strana obdrží jedno vyhotovení.

15.5 Smluvní strany shodně prohlašují, že si tuto smlouvu před jejím podpisem přečetly a že byla uzavřena po vzájemném projednání podle jejich pravé a svobodné vůle určitě, vážně a srozumitelně, nikoliv v tísni za nápadně nevýhodných podmínek, a že se dohodly o celém jejím obsahu, což stvrzují svými podpisy.

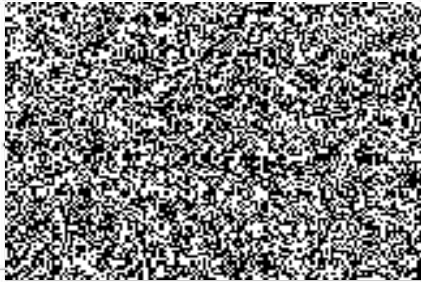
15.6 Nedílné přílohy:

Příloha č. 1: Oceněný soupis prací

Příloha č. 2: Časový a finanční harmonogram

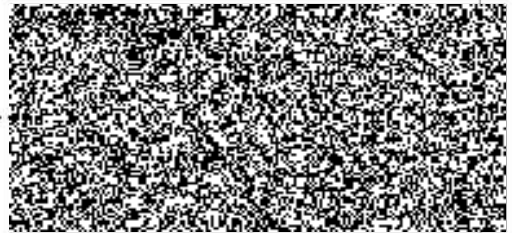
V Horní Plané

dne: 17.7.2019



V Českých Budějovicích

dne: 17-07-2019



REKAPITULACE STAVBY

Kód: 2019-0507r2

Stavba: OOP Horní Planá oprava fasády a klempířských prvků Jiráskova 178, 382 26 Horní Planá - Etapa I

KSO:
Místo: Horní Planá

CC-CZ:
Datum: 12.07.2019

Zadavatel:
Jaroslav Hlávka DiS.

IČ:
DIČ:

Uchazeč:
KOHOUT COMPANY spol. s r.o. 382 26 Horní Planá 16

IČ: 60646926
DIČ: CZ60646926

Projektant:
Jaroslav Hlávka DiS.

IČ:
DIČ:

Zpracovatel:
KAVRO

IČ:
DIČ:

Poznámka:

Soupis prací je sestaven s využitím Cenové soustavy ÚRS. Položky, které pochází z této cenové soustavy, jsou ve sloupci 'Cenová soustava' označeny popisem 'CS ÚRS' a úrovní příslušného kalendářního pololetí. Veškeré další informace vymezující popis a podmínky použití těchto položek z Cenové soustavy, které nejsou uvedeny přímo v soupisu prací, jsou neomezeně dále k dispozici na www.cs-urs.cz, sekce Cenové a technické podmínky.

Cena bez DPH			721 569,71
	Sazba daně	Základ daně	Výše daně
DPH základní	21,00%	721 569,71	151 529,64
DPH snížená	15,00%	0,00	0,00
Cena s DPH	v	CZK	873 099,35

REKAPITULACE OBJEKTŮ STAVBY A SOUPISŮ PRACÍ

Kód: 2019-0507r2

Stavba: OOP Horní Planá oprava fasády a klempířských prvků Jiráskova 178, 382 26 Horní Planá - Etapa I

Místo: Horní Planá Datum: 12.07.2019

Zadavatel: Jaroslav Hlávka DiS. Projektant: Jaroslav Hlávka DiS.

Uchazeč: KOHOUT COMPANY spol. s r.o. 382 26 Horní Planá 16 Zpracovatel: KAVRO

Kód	Popis	Cena bez DPH [CZK]	Cena s DPH [CZK]
Náklady z rozpočtů		721 569,71	873 099,35
2019-0507.1	Stavební část	677 609,71	819 907,75
2019-0507.2	VRN a ostatní náklady	43 960,00	53 191,60

KRYCÍ LIST SOUPISU PRACÍ

Stavba:

OOP Horní Planá oprava fasády a klempířských prvků Jiráskova 178, 382 26 Horní Planá - Etapa I

Objekt:

2019-0507.1 - Stavební část

KSO:
Místo: Horní Planá

CC-CZ:
Datum: 12.07.2019

Zadavatel:
Jaroslav Hlávka DIS.

IČ:
DIČ:

Uchazeč:
KOHOUT COMPANY spol. s r.o. 382 26 Horní Planá 16

IČ: 60646926
DIČ: CZ60646926

Projektant:
Jaroslav Hlávka DIS.

IČ:
DIČ:

Zpracovatel:
KAVRO

IČ:
DIČ:

Poznámka:

Materiál			170 089,92
Montáž			507 519,79
Cena bez DPH			677 609,71
	Základ daně	Sazba daně	Výše daně
DPH- základní	677 609,71	21,00%	142 298,04
snížená	0,00	15,00%	0,00
Cena s DPH		v CZK	819 907,75

REKAPITULACE ČLENĚNÍ SOUPISU PRACÍ

Stavba: OOP Horní Planá oprava fasády a klempířských prvků Jiráskova 178, 382 26 Horní Planá - Etapa I

Objekt
2019-0507.1 - Stavební část

Místo: Horní Planá
Zadavatel: Jaroslav Hlávka D.Š.
Uchazeč: KOHOOUT COMPANY spol. s r.o. 382 26 Horní Planá 16

Datum: 12.07.2019
Projektant: Jaroslav Hlávka D.Š.
Zpracovatel: KAVRO

Kód dlu - Popis	Materiál [CZK]	Montáž [CZK]	Cena celkem [CZK]
Náklady ze soupisu prací	170 089,92	507 519,79	677 609,71
HSV - Práce a dodávky HSV	24 074,54	298 435,59	322 510,12
3 - Svislé a kompletní konstrukce	0,00	28 050,00	28 050,00
6 - Úpravy povrchů, podlahy a osazování výplní	24 070,51	145 250,67	169 321,17
9 - Ostatní konstrukce a práce, bourání	4,03	113 523,20	113 527,23
997 - Přesun sutě	0,00	8 184,22	8 184,22
998 - Přesun hmot	0,00	3 427,50	3 427,50
PSV - Práce a dodávky PSV	146 015,38	209 084,20	355 099,59
741 - Elektroinstalace - silnoproud	4 500,00	989,39	5 489,39
751 - Vzduchotechnika	963,00	391,97	1 354,97
764 - Konstrukce klempířské	5 243,75	14 050,34	19 294,09
766 - Konstrukce truhlářské	56 100,00	17 625,30	73 725,30
783 - Dokončovací práce - nátěry	52 197,65	118 605,68	170 803,34
999 - Ostatní práce v budově	27 010,98	57 421,52	84 432,50

SOUPIŠ PRACÍ

Stavba: OOP Horní Planá oprava fasády a klempířských prvků Jiráskova 178, 382 26 Horní Planá - Etapa I

Objekt: 2019-0507.1 - Stavební část

Místo: Horní Planá
Zadavatel: Jaroslav Hlávka DiS
Uchazeč: KOHOOUT COMPANY spol. s r.o. 362 26 Horní Planá 16

Datum: 12.07.2019
Projektant: Jaroslav Hlávka DiS
Zpracovatel: KAVRO

PČ	Typ	Kód	Popis	MJ	Množství	J. materiál [CZK]	J. montáž [CZK]	Cena celkem [CZK]
Náklady soupisu celkem								677 609,71
D		HSV	Práce a dodávky HSV					322 510,12
D		3	Svislé a kompletní konstrukce					28 050,00
1	K	317-R101	Oprava fims vyložených do 500 mm	m	17,000	0,00	1 650,00	28 050,00
	W		(4,5*2+(18+0,5*2)*4)*0,2					17,000
	W		Součet					17,000
D		6	Úpravy povrchů, podlahy a osazování výplní					169 321,17
2	K	622131121	Penetrační disperzní nátěr vnějších stěn nanašený ručně	m2	268,210	32,48	32,82	17 514,11
	W		(127,24)+(10,5)*(1,75*2+1,93+0054)					78,310
	W		(174,75)+(11,3)+0,5*9,5-(0,6*4+1,95*7+1,9*5+6,6+0,38*5)					156,750
	W		Špalety					
	W		(3,5*4+6*7+6*5+13+2,7*5)*0,25					28,125
	W		Špalety					
	W		(5,3*2+6+3,5)*0,25					5,025
	W		Součet					268,210
3	K	622321131	Potažení vnějších stěn vápenocementovým akřovaným štukem tloušťky do 3 mm	m2	268,210	5,69	148,31	41 304,34
4	K	622325212	Oprava vnější vápenné štukové omítky členitost 1 stěn v rozsahu do 30%	m2	83,335	39,50	193,00	19 375,39
	W		(127,24)+(10,5)*(1,75*2+1,93+0054)					78,310
	W		Špalety					
	W		(5,3*2+6+3,5)*0,25					5,025
	W		Součet					83,335
5	K	622325603	Oprava vnější vápenné štukové omítky členitost 5 v rozsahu do 30%	m2	184,875	46,90	334,10	70 437,38
	W		(174,75)+(11,3)+0,5*9,5-(0,6*4+1,95*7+1,9*5+6,6+0,38*5)					156,750
	W		Špalety					
	W		(3,5*4+6*7+6*5+13+2,7*5)*0,25					28,125
	W		Součet					184,875
6	K	629991011	Zakrytí výplní otvoru a svislých ploch fólií připepenou lepicí páskou	m2	41,520	15,30	30,40	1 897,46
	W		Zakrytí oken					
	W		0,6*4+1,95*7+1,9*5+6,6+0,38*5+1,75*2+1,93+0,85+1,39					41,520
	W		Součet					41,520
7	K	629995101	Očištění vnějších ploch tlakovou vodou	m2	328,540	3,76	53,44	18 792,49
	W		Očištění fasády tlakovou vodou					
	W		(174,75+127,24)+(11,3+10,5)+0,5*9,5					328,540
	W		Součet					328,540
D		9	Ostatní konstrukce a práce, bourání					113 527,23
8	K	941111112	Montáž lešení řadového trubkového lehkého s podlahami zatížen do 200 kg/m2 š do 0,9 m v do 25 m	m2	403,000	0,01	65,59	26 436,80
	W		Lešení					
	W		239+164					403,000
	W		Součet					403,000
9	K	941111212	Příplatek k lešení řadovému trubkovému lehkému s podlahami: š 0,9 m v 25 m za první a ZKD den použití	m2	24 180,000	0,00	1,50	36 270,00
	P		<i>Poznámka k položce:</i> <i>Lešení je kašulováno na 60 dní, nutno prověřit zhotovitelem před podáním cenové nabídky</i>					
	W		403*60					24 180,000
10	K	941111812	Demontáž lešení řadového trubkového lehkého s podlahami zatížen do 200 kg/m2 š do 0,9 m v do 25 m	m2	403,000	0,00	57,20	23 051,60
11	K	944511111	Montáž ochranné sítě z text'ie z umělých vláken	m2	403,000	0,00	13,40	5 400,20
12	K	944511211	Příplatek k ochranné síti za první a ZKD den použití	m2	24 180,000	0,00	0,26	6 286,80
	P		<i>Poznámka k položce:</i> <i>Lešení je kašulováno na 60 dní, nutno prověřit zhotovitelem před podáním cenové nabídky</i>					
	W		403,000*60					24 180,000
13	K	944511811	Demontáž ochranné sítě z text'ie z umělých vláken	m2	403,000	0,00	8,00	3 224,00
14	K	978015341	Očištění (osekání) vnější vápenné nebo vápenocementové omítky stupně členitost 1 a 2 rozsahu do 30%	m2	83,335	0,00	19,50	1 625,03
	W		(127,24)+(10,5)*(1,75*2+1,93+0054)					78,310
	W		Špalety					
	W		(5,3*2+6+3,5)*0,25					5,025
	W		Součet					83,335
15	K	978019341	Očištění (osekání) vnější vápenné nebo vápenocementové omítky stupně členitost 3 až 5 do 30%	m2	184,875	0,00	25,60	4 732,80
	W		(174,75)+(11,3)+0,5*9,5-(0,6*4+1,95*7+1,9*5+6,6+0,38*5)					156,750
	W		Špalety					
	W		(3,5*4+6*7+6*5+13+2,7*5)*0,25					28,125
	W		Součet					184,875
16	K	9-R101	Demontáž a zpětná montáž včetně případného zapejení a oživení doplňku fasády (cedule, držáky vřátek, kamery osvětlení, křímálzace apod.)	kpl	1,000	0,00	5 000,00	5 000,00
17	K	9-R102	Vyčištění piktogramu police	kpl	1,000	0,00	1 500,00	1 500,00
D		997	Přesun sutě					8 184,22
18	K	997013115	Vnitrosloveništní doprava sutě a vybraných hmot pro budovy v do 18 m s použitím mechanizace	t	5,513	0,00	305,50	1 684,22
19	K	997-R01	Odvoz sutě na skládku včetně likvidace (poplatek za skládku)	kpl	1,000	0,00	6 500,00	6 500,00
D		998	Přesun hmot					3 427,50
20	K	998011003	Přesun hmot pro budovy zděné v do 24 m	t	11,521	0,00	297,50	3 427,50
D		PSV	Práce a dodávky PSV					355 099,59
D		741	Elektroinstalace - silnoproud					5 489,39
21	K	741370131	Montáž svítidlo žárovkové průmysl nástěnné přisazené 1 zdroj s košem	kus	2,000	0,00	376,50	753,00
22	M	34851156-R	svítidlo žárovkové pro venkovní prostředí nástěnné 1x100W	kus	2,000	2 250,00		4 500,00
23	K	998741203	Přesun hmot procentní pro silnoproud v objektech v do 24 m	%	52,530	0,00	4,50	236,39
D		751	Vzduchotechnika					1 354,97
24	K	751398021	Mříž větrací mřížky stěnové do 0,040 m2	kus	3,000	0,00	117,50	352,50
25	M	55341427	mřížka větrací nerezová se síťovinou 150x150mm	kus	3,000	321,00		963,00
26	K	998751202	Přesun hmot procentní pro vzduchotechniku v objektech v do 24 m	%	13,155		3,00	39,47
D		764	Konstrukce klempířské					19 294,09
27	K	764004863	Demontáž svodu k dalšímu použití	m	28,500	0,00	32,50	926,25
	W		Demontáž okapových svodu					
	W		(9,5*3)					28,500
	W		Součet					28,500
28	K	764212432	Oplechování rovné okapové hrany z Pz plechu rš 200 mm	m	12,500	139,50	125,00	3 306,25
	W		Oplechování hrana soklu severní fasády					
	W		12,5					12,500
	W		Součet					12,500
29	K	764508131	Montáž kruhového svodu	m	28,500	0,00	164,00	4 674,00
	W		Montáž okapových svodu - použití stávajících svodu					
	W		(9,5*3)					28,500
	W		Součet					28,500
30	K	764-R101	Provedení revize klempířských prvků a jejich případná částečná výměna	kpl	1,000	3 500,00	6 500,00	10 000,00
31	K	998764203	Přesun hmot procentní pro konstrukce klempířské v objektech v do 24 m	%	189,070		2,05	387,59
D		766	Konstrukce truhlářské					73 725,30
32	K	766-R101	Oprava oken - okenních a dveřních klíčků a kování	kus	22,000	2 550,00	750,00	72 600,00
33	K	998766203	Přesun hmot procentní pro konstrukce truhlářské v objektech v do 24 m	%	726,000	0,00	1,55	1 125,30

PČ	Typ	Kód	Popis	MJ	Množství	J. materiál [CZK]	J. montáž [CZK]	Cena celkem [CZK]
D		783	Dokončovací práce - nátěry					170 803,34
34	K	783101203	Jemně obroušení podkladu truhlářských konstrukcí před provedením nátěru	m2	107,544	0,00	27,00	2 903,69
	W		Okna (41,52*2*1,1)		91,344			
	W		Dveře (6,6*1,5)*2		16,200			
	W		Součet		107,544			
35	K	783117101	Krycí jednonásobný syntetický nátěr truhlářských konstrukcí	m2	215,088	31,20	162,30	41 618,53
	W		Nátěr stávajících oken 2x (41,52*2*1,1)*2		182,688			
	W		Dveře 2x (6,6*1,5)*2*2		32,400			
	W		Součet		215,088			
36	K	783301303	Bezpečnostové odrezivění zámečnických konstrukcí	m2	16,760	19,30	85,70	1 759,80
	W		Nátěr mříží v oknech (1,9*2+0,4*5+1,93+0,65)*2		16,760			
	W		Součet		16,760			
37	K	783301401	Ometení zámečnických konstrukcí	m2	16,760	0,00	18,00	301,68
38	K	783314201	Základní antikorozní jednonásobný syntetický standardní nátěr zámečnických konstrukcí	m2	16,760	33,70	83,30	1 960,92
39	K	783317101	Krycí jednonásobný syntetický standardní nátěr zámečnických konstrukcí	m2	16,760	38,40	80,60	1 994,44
40	K	783401303	Bezpečnostové odrezivění klempířských konstrukcí před provedením nátěru	m2	97,090	19,30	85,70	10 194,45
	W		parapety (0,46*4+0,95*7+1,4*5)		15,490			
	W		okapové svody (9,5*9,5+9,5)*3,14*0,15*1,1		14,766			
	W		okapové žlaby (18)*0,33*1,1		6,534			
	W		střily (1,4*2)*1,1		3,080			
	W		okapová hrana (18)*0,4*1,1		7,920			
	W		Oplechování říms (4,5*2+(18+0,5*2)*4)*0,4		34,000			
	W		Hrana soklu (2,6*3,8)*2		12,800			
	W		Hrana soklu 12,5*0,2		2,500			
	W		Součet		97,090			
41	K	783401401	Ometení klempířských konstrukcí před provedením nátěru	m2	97,090	0,00	18,00	1 747,62
42	K	783417101	Krycí jednonásobný syntetický nátěr klempířských konstrukcí	m2	189,180	74,30	97,20	32 444,37
	W		94,590*2		189,180			
43	K	783806811	Odstředění nátěru z omítek oškrábáním	m2	268,210	0,00	27,50	7 375,78
	W		(127,24)*(10,5)-(1,75*2+1,93+0,054)		78,310			
	W		(174,75)*(11,3)+0,5*9,5-(0,6*4+1,95*7+1,9*5+6,6+0,38*5)		156,750			
	W		Špalety (3,5*4+6*7+6*5+13+2,7*5)*0,25		28,125			
	W		Špalety (5,3*2+6+3,5)*0,25		5,025			
	W		Součet		268,210			
44	K	783823131	Penetrační nátěr omítek hladkých omítek hladkých, zrnitých tenkovrstvých nebo štukových stupně členitosti 1 a 2 akrylátový	m2	83,335	25,16	23,44	4 050,08
	W		(127,24)*(10,5)-(1,75*2+1,93+0,054)		78,310			
	W		Špalety (5,3*2+6+3,5)*0,25		5,025			
	W		Součet		83,335			
45	K	783823181	Penetrační akrylátový nátěr omítek stupně členitosti 5	m2	184,875	32,48	32,82	12 072,34
	W		(174,75)*(11,3)+0,5*9,5-(0,6*4+1,95*7+1,9*5+6,6+0,38*5)		156,750			
	W		Špalety (3,5*4+6*7+6*5+13+2,7*5)*0,25		28,125			
	W		Součet		184,875			
46	K	783827421	Krycí dvojnásobný akrylátový nátěr omítek stupně členitosti 1 a 2	m2	83,335	62,69	93,31	13 000,26
	P		Poznámka k položce: barevnost dle stávajícího stavu					
47	K	783827481	Krycí dvojnásobný akrylátový nátěr omítek stupně členitosti 5	m2	184,875	79,51	133,49	39 376,38
	P		Poznámka k položce: barevnost dle stávajícího stavu					
D		999	Ostatní práce v budově					84 432,50
48	K	611325402	Oprava vnitřní vápenocementové hrubé omítky stropů v rozsahu plochy do 30%	m2	170,000	29,25	185,75	36 550,00
49	K	784111001	Oprášení (ometení) podkladu v místnostech výšky do 3,80 m	m2	358,000	0,00	3,35	1 199,30
50	K	784181101	Základní akrylátová jednonásobná penetrace podkladu v místnostech výšky do 3,80m	m2	358,000	21,87	15,93	13 532,40
51	K	784211101	Dvojnásobné bílé malby ze směsí za mokra výborně oteřuvzdorných v místnostech výšky do 3,80 m	m2	358,000	39,69	52,91	33 150,80

KRYCÍ LIST SOUPISU PRACÍ

Stavba: OOP Horní Planá oprava fasády a klempířských prvků Jiráskova 178, 382 26 Horní Planá - Etapa I
Objekt:

2019-0507.2 - VRN a ostatní náklady

KSO: Horní Planá
Místo:

CC-CZ: Datum: 12.07.2019

Zadavatel: Jaroslav Hlávka DIS

IČ: DIČ:

Uchazeč: KOHOUT COMPANY spol. s r.o. 382 26 Horní Planá 16

IČ: 60646926
DIČ: CZ60646926

Projektant: Jaroslav Hlávka DIS

IČ: DIČ:

Zpracovatel: KAVRO

IČ: DIČ:

Poznámka:

Materiál			0,00
Montáž			43 960,00
Cena bez DPH			43 960,00
	Základ daně	Sazba daně	Výše daně
DPH- základní	43 960,00	21,00%	9 231,60
snížená	0,00	15,00%	0,00
Cena s DPH		v CZK	53 191,60

REKAPITULACE ČLENĚNÍ SOUPISU PRACÍ

Stavba

GOP Horní Plana oprava fasády a kempingových ovčáků, Raškovská 178, 382 26 Horní Plana - Etapa 1

Objekt

2019-0507.2 - VRN a ostatní náklady

Místo

Horní Plana

Zadavatel

Jaroslav Hlavka DiS

Uchazeč

KOCHOUT COMPANY spol. s r.o. 382 26 Horní Plana 16

Datum

12.07.2019

Projektant

Jaroslav Hlavka DiS

Zpracovatel

KAVRKO

Kód dílu	Popis	Materiál [CZK]	Manžák [CZK]	Cena celkem [CZK]
	Náklady ze soupisu prací	0,00	43 960,00	43 960,00
	OST - Ostatní	0,00	23 960,00	23 960,00
	VRN - Vedlejší rozpočtové náklady	0,00	20 000,00	20 000,00

SOUPIS PRACÍ

Stavba

OOP Horní Planá oprava fasády a klempířských prvků Jiráskova 178, 382 26 Horní Planá - Etapa I

Objekt

2019-0507.2 - VRN a ostatní náklady

Místo

Horní Planá

Datum

12.07.2019

Zadavatel

Jaroslav Hlávka DIS

Projektant

Jaroslav Hlávka DIS

Uchazeč

KOHOUT COMPANY spol. s r.o. 382 26 Horní Planá 16

Zpracovatel

KAVRO

PČ	Typ	Kód	Popis	MJ	Množství	J. materiál [CZK]	J. montáž [CZK]	Cena celkem [CZK]
Náklady soupisu celkem								43 960,00
D OST Ostatní								23 960,00
1	K	001	Dokumentace skutečného provedení	kpl	1,000		1 500,00	1 500,00
P <i>Poznámka k položce: Vyhodnocení projektové dokumentace skutečného provedení ve dvojitě vyhotovení.</i>								
2	K	002	Bezpečnostní a hygienická opatření objednatele	kpl	1,000		15 000,00	15 000,00
P <i>Poznámka k položce: Náklady na zajištění bezpečnostního značení na staveništi a provádění denního úklidu mokrým procesem míst, dotčených stavebními pracemi a to zejména komunikační prostory (schodiště, chodby, vstupní hala).</i>								
3	K	003	Zkoušky a revize	kpl	1,000		3 000,00	3 000,00
P <i>Poznámka k položce: Náklady zhotovitele, související s prováděním zkoušek a revizí předepsaných technickými normami nebo objednatel a které jsou pro provedení díla nezbytné.</i>								
4	K	004	TOI-TOI po dobu výstavby	kpl	1,000		4 460,00	4 460,00
D VRN Vedlejší rozpočtové náklady								20 000,00
5	K	101	Zřízení staveniště	kpl	1,000		10 000,00	10 000,00
P <i>Poznámka k položce: Náklady spojené s vybudováním provozem a odstraněním zařízení staveniště.</i>								
6	K	102	Provoz objednatele	kpl	1,000		10 000,00	10 000,00
P <i>Poznámka k položce: Náklady na zřízení výrobní podmínky provádění tam, kde jsou stavební práce zcela, nebo zčásti omezeny provozem jiných osob. Jde zejména o zvýšené náklady související s omezením provozem v areálu objednatele.</i>								

HARMONOGRAM PRACÍ

Akce: **Oprava fasády a klempířských prvků – OOP Horní Planá**

Objednatel: **Česká republika - Krajské ředitelství policie Jihočeského kraje,**

Zhotovitel: **KOHOUT COMPANY spol. s r.o.**

Stavební díl		26.08/2019	01-30/09/2019	01-14.10/2019
1	Stavební část			
3	Svislé konstrukce		█	
6	Úpravy povrchů		█	
9	Ostatní konstrukce a práce, bourání	█	█	
997	Přesun sutě		█	
998	Přesun hmot		█	
741	Elektroinstalace- silnoproud			█
751	vzduchotechnika			█
764	Konstrukce klempířské		█	
766	Konstrukce truhlářské		█	
783	Dokončovací práce - nátěry		█	
999	Ostatní práce v budově		█	
2	Vedlejší náklady			
	Ostatní náklady	█		
	Vedlejší rozpočtové náklady	█		
V Horní Plané 12.7.2019		Milan Kohout - jednatel		