

## Smlouva o spolupráci

### I. Smluvní strany

#### **Cloverleaf Limited, s.r.o.**

se sídlem: Puchmajerova 489/7, 702 00 Ostrava-Moravská Ostrava  
IČ: 26829509  
DIČ: CZ26829509

jednající jménem **Cloverleaf** - autorizovaného centra jazykových zkoušek Cambridge Assessment English  
číslo centra: **CZ031**

Dolní 31, 700 30 Ostrava - Zábřeh

zastoupena:  Centre Exams Manager

na straně jedné jako autorizované centrum jazykových zkoušek Cambridge Assessment English (dále jen „centrum“)

a

#### **Polské gymnázium – Polskie Gimnazjum im. Juliusza Słowackiego, Český Těšín, příspěvková organizace**

se sídlem: Havlíčkova 213/13, 737 01 Český Těšín

IČ: 62331493

DIČ: -----

zastoupena:  zástupkyně statutárního orgánu

(dále jen „partner“)

uzavírají na základě vzájemného konsensu tuto smlouvu o spolupráci při organizaci mezinárodních jazykových zkoušek Cambridge Assessment English.

### II. Preambule

1. Cloverleaf (CZ031) je autorizovaným a schváleným centrem mezinárodních jazykových zkoušek Cambridge English na základě smlouvy mezi centrem a organizací Cambridge Assessment English ze dne 24. ledna 2011.
2. Partner je subjekt, který má zájem o organizaci mezinárodních jazykových zkoušek Cambridge Assessment English ve spolupráci s centrem.
3. Účelem této smlouvy je úprava vzájemných vztahů a podmínek vzájemné spolupráce obou smluvních stran.

### III. Výklad pojmů

1. „Zkoušky Cambridge Assessment English“ zahrnují všechny typy zkoušek v papírové či počítačové podobě, které je centrum na základě své certifikace oprávněno organizovat. Jedná se o písemné a ústní části zkoušek YLE (Starters, Movers, Flyers), KET, KET for Schools, PET, PET for Schools, FCE, FCE for Schools, CAE, CPE, BEC (Preliminary, Vantage, Higher) a TKT.
2. „Cambridge Assessment English“ je smluvním partnerem a certifikační autoritou centra.
3. „Kandidát“ je osoba vykonávající některou ze zkoušek Cambridge Assessment English, která se v řádném termínu přihlásila ke zkoušce a zaplatila poplatek za zkoušku.
4. „Supervizor“ je zástupce centra, zodpovědný za řádný průběh zkoušek.
5. „Dozor při písemných zkouškách“ je osoba pověřená partnerem, schválená a vyškolená centrem, zodpovědná za dozor při písemné části zkoušek.
6. „Administrativní asistent“ je osoba pověřená partnerem a vyškolená centrem, zajišťující administrativní a organizační stránku zkoušek.
7. „Ústní examinátor“ je osoba pověřená centrem vykonávat ústní část zkoušek.
8. „Zkoušková místnost“ je uzavíratelný prostor, který vyhovuje všem parametrům uvedeným v této smlouvě a jejich přílohách, schválený zástupcem centra a vyhrazený v daném dni a hodině výhradně ke konání písemné nebo ústní zkoušky Cambridge Assessment English.

#### IV. Předmět plnění

1. Předmětem této smlouvy je závazek centra a partnera zorganizovat zkoušky Cambridge Assessment English, závazek centra poskytnout partnerovi veškeré bonusy a výhody v souladu s ujednáními této smlouvy a závazek partnera dodržet veškeré podmínky a předpoklady pro organizaci zkoušek Cambridge Assessment English.

#### V. Místo a termín plnění

1. Zkoušky se mohou konat v prostorách centra na adrese Dolní 31, Ostrava-Zábřeh, nebo v prostorách partnera na adrese: Polské gymnázium - Polskie Gimnazjum im. Juliusza Słowackiego, Český Těšín, příspěvková organizace, Havlíčkova 213/13 737 01, Český Těšín, případně v jiných prostorách zajištěných partnerem na základě domluvy mezi centrem a partnerem.
2. V případě konání zkoušek v prostorách zajišťovaných partnerem, je partner povinen dodržet veškeré podmínky a požadavky, které jsou kladeny na tyto prostory a jsou uvedeny v Příloze č. 2 k této smlouvě: „Požadavky na zkouškové místnosti“. Veškeré parametry a požadavky na zkouškovou místnost budou centrem před konáním zkoušky zkontrolovány a výsledek této kontroly bude zaznamenán v dokumentu „Kontrola zkouškové místnosti“ (Příloha č. 3 k této smlouvě), který bude obsahovat datum, hodinu kontroly a podpisy zástupců centra a partnera. Tento dokument bude archivován centrem po dobu dvou let pro potřeby organizace Cambridge Assessment English. V případě, že partner nedodrží výše zmíněné parametry, je centrum povinno vzhledem ke svým závazkům vůči organizaci Cambridge Assessment English zrušit konání zkoušek do doby, než budou všechny parametry splněny. V případě, že tyto parametry nebudou partnerem včas splněny, je centrum oprávněno konání zkoušek bez náhrady zrušit.

#### VI. Práva a povinnosti smluvních stran

Cloverleaf – autorizované centrum jazykových zkoušek Cambridge Assessment English se zavazuje:

1. v systému Cambridge Assessment English online řádně zaregistrovat všechny přihlášené kandidáty k příslušným zkouškám.
2. poskytnout partnerovi všechny relevantní informace o:
  - datech registrací.
  - cenách zkoušek.
  - termínech zkoušek.
3. vystavit a zaslat potvrzení o registraci („Confirmation of Entry“) pro jednotlivé kandidáty.
4. vystavit a zaslat partnerovi rozvrhy zkoušek pro všechny jeho kandidáty, a to vždy nejpozději jeden týden před termínem první části zkoušky.
5. v případě hromadné přihlášky vystavit fakturu na částku rovnající se součtu registračních poplatků za kandidáty zapsané partnerem na příslušné zkouškové období nebo umožnit kandidátům hlásit se na zkoušku přes web jazykové školy Cloverleaf a hradit tak poplatek za zkoušku přímo jazykové škole Cloverleaf.
6. zrušit registraci kandidáta na základě požadavku partnera a za splnění všeobecných podmínek o registracích (tj. pouze do konce řádného registračního období).
7. v případě, že kandidát nemůže ze zdravotních či jiných závažných důvodů zúčastnit zkoušky, poukázat 50% poplatku za zkoušku na účet partnera, a to vždy na základě písemné žádosti a dokladu od lékaře či jiného písemného potvrzení. Podmínkou vrácení je předložení potvrzení a akceptace žádosti organizací Cambridge Assessment English.
8. zorganizovat jak písemnou tak ústní část zkoušky v prostorách partnera v případě, že je na zkoušku přihlášeno minimálně 20 kandidátů partnera (v prvních 3 letech od podepsání smlouvy dle dohody i méně) a prostory na zkoušku odpovídají parametrům daným touto smlouvou, především pak Přílohami č. 2 a 3.
9. vyškolit dostatečný počet osob pověřených partnerem pro funkci dozor při zkouškách a administrativní asistent.
10. nejpozději jeden týden před zkouškou zaslat partnerovi přihlašovací údaje do databáze výsledků zkoušek jeho kandidátů (Results Online)
11. poskytnout partnerovi všechny odměny a bonusy tak, jak jsou zahrnuty v Příloze č.1 dle celkového ročního počtu registrovaných kandidátů a typu partnerské instituce (podrobnosti viz Příloha č. 1).

### Partner se zavazuje:

1. seznámit své kandidáty s podmínkami a ustanoveními platnými pro zkoušky, na které je registruje (viz. Podmínky registrace v Příloze č.4).
2. zajistit, aby kandidáti byli zapsáni na správnou zkoušku a termín.
3. informovat centrum o speciálních požadavcích kandidátů a to již v období registrací (speciální požadavky na průběh zkoušky ze zdravotních důvodů nebo v případě, že některému kandidátovi z vážných důvodů nevyhovuje některý z termínů vypsany na ústní část zkoušky).
4. v případě, že to bude kapacitně možné, po dohodě s centrem umožnit vykonání zkoušky i externím kandidátům, tzn. kandidátům, kteří se ke zkoušce přihlásili prostřednictvím centra.
5. v případě hromadné přihlášky hromadně uhradit registrační poplatky za všechny své přihlášené kandidáty v registračním období, a to na základě faktury buď bezhotovostně, nebo v hotovosti v prostorách centra.
6. kontaktovat centrum v případě potřeby zrušení registrace některého z kandidátů partnera za dodržení všeobecně platných podmínek registrace daných organizací Cambridge Assessment English (do konce řádného registračního období).
7. v případě konání zkoušky v prostorách partnera dodržet veškeré potřebné podmínky a parametry uvedené v přílohách 2 a 3.
8. na základě dohody mezi centrem a partnerem poskytnout centru osobu jako administrativního asistenta, která nejlépe nemá žádný vztah s kandidáty. Tato osoba musí mít čistý a upravený zevnějšek a její oděv by měl odpovídat slavnostnímu rázu zkoušky.
9. doručit nejpozději do sedmi dnů po písemné části zkoušek žádosti o vrácení 50% registračního poplatku. Tato žádost se uplatňuje v případě, že se kandidát zaregistrovaný partnerem nemůže ze zdravotních či jiných závažných důvodů zúčastnit zkoušky. Žádost musí být doplněna o lékařské potvrzení nebí jiný písemný doklad a následně schválena organizací Cambridge English.

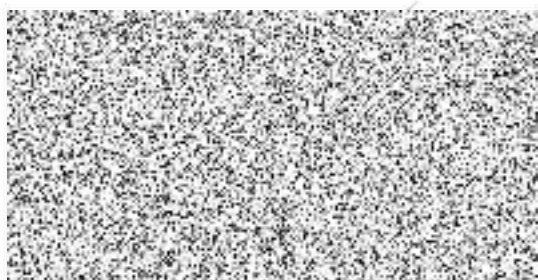
### **VII. Závěrečná ustanovení**

1. Smlouva nabývá platnosti podpisem obou smluvních stran.
2. Tato smlouva se uzavírá na dobu neurčitou.
3. Smluvní strany se dohodly, že smlouva může být kdykoliv vypovězena, přičemž výpovědní doba činí 1 měsíc a počne běžet od prvního dne kalendářního měsíce následujícího po doručení výpovědi.
4. Tuto smlouvu může vypovědět kterákoli ze stran na základě hrubého porušení ujednání této smlouvy druhou stranou.
5. Změnit nebo doplnit tuto smlouvu mohou smluvní strany pouze formou písemných dodatků, které budou vzestupně číslovány, výslovně prohlášeny za dodatek této smlouvy a podepsány oprávněnými zástupci smluvních stran.
6. Partner se zavazuje, že jakékoliv informace, které se dověděl v souvislosti s plněním předmětu smlouvy, nebo které jsou obsahem předmětu smlouvy, neposkytne třetím osobám.
7. Smlouva je vyhotovena ve dvou stejnopisech s platností originálu, přičemž každá ze smluvních stran obdrží po jednom vyhotovení.

Datum a podpisy oprávněných zástupců:

V OSTRAVĚ dne 10.7.2019

V Č. Těšíně dne 28.6.2019



Polské gymnázium - Polskie Gimnazjum  
im. Juliusza Słowackiego,  
Český Těšín, příspěvková organizace  
737 01 Český Těšín, Havlíčkova 13

IČ: 623 31 403

-1-



zástupce partnera

## Příloha č.1: Tabulka bonusů

- statut oficiálního přípravného centra jazykových zkoušek Cambridge Assessment English
- možnost organizace zkoušek ve Vámi vybraných termínech a v prostorách Vaší školy (nebo v blízkém okolí)
- možnost volby mezi papírovou a počítačovou formou zkoušek
- online přístup do databáze výsledků Vámi registrovaných kandidátů a statistiky výsledků za každé zkouškové období
- metodická podpora při přípravě studentů ke zkouškám – účast na seminářích, konferencích a workshopech pro učitele ZDARMA, přípravné a podpůrné materiály pro studenty se slevou
- možnost pro učitele/lektory stát se oficiální ústním examinátorem zkoušek Cambridge
- ZDARMA informační a marketingové ke zkouškám (handbooky pro učitele, letáčky a informační katalogy)
- pravidelný newsletter přípravným centrům informující o novinkách a chystaných změnách zkoušek
- účast na pretestech pro studenty ZDARMA, možnost organizace mock exams v prostorách školy ve Vámi vybraných termínech
- výrazné slevy na učebnice a přípravné materiály pro studenty a učitele

### Další bonusy v závislosti na počtu přihlášených kandidátů ke zkouškám Cambridge Assessment English:

<b>bronzový partner</b> (8-19 kandidátů/rok)	<b>stříbrný partner</b> (20-40 kandidátů/rok)	<b>zlatý partner</b> (více než 40 kandidátů/rok)
provize za 1 přihlášeného kandidáta - <b>3%</b> z ceny zkoušky	provize za 1 přihlášeného kandidáta - <b>5%</b> z ceny zkoušky	provize za 1 přihlášeného kandidáta - <b>10%</b> z ceny zkoušky
Logo University of Cambridge Preparation Centre	Logo a certifikát University of Cambridge Preparation Centre	Logo a certifikát University of Cambridge Preparation Centre

- Bonusový program je určený všem partnerům a přípravných centrům
- Bonusy ze základní kategorie jsou uplatňovány ode dne podpisu Smlouvy o spolupráci a po registraci min.20 kandidátů ke zkoušce Cambridge English.
- Bonusy z kategorií „Bronzový partner“, „Stříbrný partner“ a „Zlatý partner“ jsou uplatňovány v následujícím roce na základě počtu přihlášených kandidátů v uplynulém školním roce (od 1.9. do 31.8.).
- Ostatní bonusy – přípravné a podpůrné materiály, vouchery na vstupy zdarma na konference, semináře a workshopy, vouchery na slevy na zkoušky/zkoušky zdarma atd. jsou partnerovi dodány v průběhu srpna a září.