



1. Smluvní strany

1.1. Objednatel: Město Brandýs nad Labem–Stará Boleslav

Se sídlem: Masarykovo nám. 1/6; 250 01 Brandýs n. L. - Stará Boleslav

Zastoupení

ve věcech smluvních: Ing. Vlastimil Pickem – starostou města

ve věcech technických:

IČO: 00240079

DIČ: CZ00240079

Bankovní spojení:

Telefon:

E-mail: epodatelna@brandysko.cz

Webové stránky: <http://www.brandysko.cz>

Datová schránka: c5hb7xy

(dále jen jako „Objednatel“ nebo též jen jako „Město“)

a

1.2. Zhotovitel: OK GARDEN s.r.o.

Se sídlem: Sládkovičova 1233/21, 142 00 Praha 4

Zasílací adresa: Číčovice 49, 252 68 Středokluky

Zastoupení:

ve věcech smluvních:

ve věcech technických:

IČO: 27571297

DIČ: CZ27571297

Bankovní spojení:

Číslo účtu:

Telefon:

E-mail: okgarden@okgarden.cz

Webové stránky: www.okgarden.cz

Datová schránka: pvdq6fh

Firma zapsána v obchodním rejstříku vedeném u, oddíl, spisová značka

(dále jen jako „Zhotovitel“)

mezi sebou níže uvedeného dne uzavřeli následující



SMLOUVU O DÍLO evidenční číslo: 0377/2018

dle § 2623 a následujících zák.č. 89/2012 Sb, občanský zákoník (dále jen jako „NOZ“), ve znění pozdějších předpisů

2. Preambule

Tato smlouva o dílo na zhotovení díla (dále jen „smlouva“) se uzavírá na základě výsledku nadlimitní veřejné zakázky na služby „**Revitalizace funkčních ploch a prvků zeleně Brandýs nad Labem, I. Etapa – založení vegetačních prvků CENTRAL PARK**“, kde se jedná o revitalizaci rozsáhlé plochy veřejné zeleně, která se nachází v centrální části města. Jde o přeměnu degradované plochy na městský park se zcela přírodním charakterem. V rámci revitalizace dojde k realizaci nezbytných terénních úprava modelaci terénních valů, dále budou provedeny arboristické a asanační práce, výrazné sadové úpravy, založení trávníků a umístění základního mobiliáře (základní mobiliář není předmětem této smlouvy, bude dodán na základě samostatného výběrového řízení s odkazem na ust. § 18 odst. 3 ZZVZ) na pozemcích popisného čísla: 53/1, 57/1, 57/2, 59/1, 349/10, 349/12, 349/14, 349/15, 349/16, 349/17, 350, 351/1, 351/3, 352/1, 358/1, 398/1, 1068/1, 1068/2, 1089/1, 1090/1, 1090/3, 1090/4, 2108 v k.ú. Brandýs nad Labem (dále jen jako „dílo“ nebo též jako „předmět smlouvy“ či též jako „předmět plnění“).

- 2.1. Akce je spolufinancována ze zdrojů státního rozpočtu prostřednictvím Operačního programu životního prostředí č. 05. Prioritní osa 4. Specifický cíl 4.4. – Zlepšení kvality prostředí v sídlech. Poskytovatelem dotace je Ministerstvo životního prostředí České republiky. Jedná se o 109. Výzvu MŽP, jejíž číslo odpovídá: 05 18 109.
- 2.2. Pokud není v této smlouvě uvedeno jinak, znamenají odkazy na článek příslušné části smlouvy jak číslo uvedené v názvu jednotlivých článků, tak očíslování jednotlivých odstavců v rámci daného článku – např. čl. 1, čl. 1.2, čl. 1.2.1 apod.
- 2.3. Objednatel je vlastníkem pozemků p.č. 53/1, 57/1, 57/2, 59/1, 349/10, 349/12, 349/14, 349/15, 349/16, 349/17, 350, 351/1, 351/3, 352/1, 358/1, 398/1, 1068/1, 1068/2, 1089/1, 1090/1, 1090/3, 1090/4, 2108 v k.ú. Brandýs nad Labem, na kterých má být dílo provedeno (dále též jen jako „staveniště“).

3. Předmět smlouvy

- 3.1. Na základě této smlouvy se zhotovitel zavazuje provést na svůj náklad a nebezpečí pro objednatel dílo blíže specifikované níže v dalších odstavcích tohoto článku „3. Předmět smlouvy“ a objednatel se zavazuje dílo převzít a zaplatit cenu dle článku „4. Cena za dílo“ této smlouvy.
- 3.2. Rozsah plnění závazku zhotovitele je určen:
 - 3.2.1. nabídkou zhotovitele na zhotovení díla ze dne 23. 04. 2019, která je jako Příloha č. 01 nedílnou součástí této smlouvy a jejíž součástí je i nabídkový položkový rozpočet zhotovitele (dále jen jako „rozpočet“) a harmonogram prací (dále vše společně, tedy nabídka + rozpočet + harmonogram jen jako „nabídka zhotovitele“),



- 3.2.2. zadávací dokumentací ze dne 18. 1. 2019 (ve znění případných doplnění a změn), zveřejněnou při zadání této veřejné zakázky (dále jen „zadávací dokumentace“ či zkráceně „ZD“), která je jako Příloha č. 02 nedílnou součástí této smlouvy,
- 3.2.3. projektovou dokumentací vypracovanou [redacted], v červnu 2018,
- 3.2.4. platnými právními předpisy vycházející ze zákona č.114/1992 Sb., o ochraně přírody a krajiny, ve znění pozdějších předpisů, zákonem č. 185/2001 Sb., o odpadech, ve znění pozdějších předpisů, zákonem č. 128/2000 Sb., o obcích, ve znění pozdějších předpisů, zákonem č. 326/2004 Sb., o rostlinolékařské péči, ve znění pozdějších předpisů. V souladu s platnými zákony ČR a ČSN a dle obecně závazných a doporučených předpisů, metodik a Oborových standardů, případně jinými normami vztahující se k dílu,
- 3.2.5. podmínkami dotčených orgánů státní správy a správců inženýrských sítí.
- 3.3. Objednatel i zhotovitel souhlasně prohlašují, že na základě shora uvedené specifikace je dílo dostatečně určité a srozumitelně vymezeno, zejména co do umístění, rozsahu, podoby a kvalitativních podmínek, které je třeba při jeho realizaci dodržet. Zhotovitel potvrzuje, že se v plném rozsahu seznámil s rozsahem a povahou díla, že jsou mu známy veškeré technické, kvalitativní a jiné podmínky nezbytné k realizaci díla, a že disponuje takovými kapacitami a odbornými znalostmi, které jsou k provedení díla potřebné.
- 3.4. Objednatel se zavazuje předmět smlouvy od zhotovitele převzít a zaplatit za něj dohodnutou cenu.
- 3.5. Zhotovitel provede dílo s potřebnou péčí v ujednaném čase a obstará na své náklady vše, co je k provedení díla potřeba. Zhotovitel se zavazuje dílo provést v souladu s touto smlouvou, zadávací dokumentací (ZD), obecně závaznými právními předpisy a oborovými standardy, závaznými technickými normami ČSN, EN platnými nebo doporučenými v ČR v době realizace díla.
- 3.6. Zhotovitel i objednatel se zavazují, že se budou při plnění této smlouvy řídit jednak ustanoveními této smlouvy a dále též i veškerými podmínkami uvedenými v zadávací dokumentaci.
- 3.7. Dílo bude provedeno ve dvou částech, kdy první část představuje založení vegetačních prvků a druhá potom představuje následnou tříletou dokončovací a rozvojovou péči o založené výsadby

4. Cena díla a platební podmínky

- 4.1. Cena za dílo je stanovena podle zhotovitelem oceněného položkového rozpočtu, který je zpracován na základě výkazu výměr (jako nedílné součásti projektové dokumentace) v nabídce zhotovitele a v souladu s podmínkami stanovených v ZD. Tento rozpočet je nedílnou součástí této smlouvy jako příloha č. 01.
- 4.2. Celková cena díla je stanovena za sjednaný předmět plnění jako nejvýše přípustná, platná po celou dobu realizace díla:





Cena díla bez DPH	3 594 128,15 Kč
DPH 21%	754 766,91 Kč
Cena díla včetně DPH	4 348 895,06 Kč

Dle shora uvedených údajů celková cena díla včetně DPH činí: 4 348 895,06 Kč (slovy: čtyřimilionytřistačtyřicet osmtisíc osmdesát pět korun českých a šest haléřů; dále jen jako „cena za dílo“ nebo též jako „celková cena za dílo“).

- 4.3. DPH je vyčíslena ke dni uzavření této smlouvy, přičemž jeho skutečná výše bude dopočtena dle daňových předpisů platných v době vystavení daňového dokladu.
- 4.4. Cena za dílo zahrnuje veškeré náklady nutné k řádnému dokončení díla v souladu se shora v čl. 3.3 této smlouvy uvedeným prohlášením, a to mimo jiné zejména také:
- 4.4.1. veškeré náklady na kompletní a bezvadné plnění všech činností spojených s předmětem plnění v souladu se zadávacími podmínkami objednatele, tj. na vybavení místa pracoviště, organizaci práce, uskladnění materiálu, náklady na dodávku energií, vody, náklady na používání strojů a služeb, až do předání a převzetí dokončeného díla,
 - 4.4.2. náklady na bezpečnostní a hygienické opatření,
 - 4.4.3. náklady na odvoz a odstranění odpadů, dle platných legislativních předpisů,
 - 4.4.4. náklady na zhotovování, výrobu, obstarání, přepravu věcí, zařízení, materiálů, dodávek,
 - 4.4.5. náklady na pojištění odpovědnosti za škody, případné bankovní garance, daně, cla, poplatky,
 - 4.4.6. náklady na zaměření a vytyčení inženýrských sítí vč. obstarání veškerých k tomuto potřebných podkladů,
 - 4.4.7. náklady na nutná, či úřady stanovená opatření k realizaci díla (BOZP, aj.),
 - 4.4.8. zajištění nezbytných dopravních opatření či poplatky spojené s nutným zábohem veřejného prostranství,
 - 4.4.9. jakékoliv další výdaje, potřebné pro předmět plnění vyplývající ze specifikace předmětu plnění a zejména účelu Zakázky dle výše uvedených čl. smlouvy.
- 4.5. Zhotovitel se před podpisem této smlouvy seznámil se všemi okolnostmi a podmínkami, které mohl nebo měl při vynaložení veškeré odborné péče předpokládat, a které mohou mít jakýkoliv vliv na sjednanou cenu, a to včetně podmínek na staveništi. Tyto okolnosti a podmínky zahrnul zhotovitel do sjednané ceny a zejména do sjednaných podmínek dle této smlouvy. Sjednaná cena za dílo obsahuje veškeré náklady nezbytné k řádnému a včasnému provedení díla.
- 4.6. Smluvní strany prohlašují, že cena za dílo je stanovena podle rozpočtu se zaručenou úplností ve smyslu [§ 2621 odst. 2 NOZ](#). Práce a náklady do rozpočtu nezahrnuté nejsou předmětem plnění této smlouvy. Zhotovitel zároveň prohlašuje, že veškeré své dotazy a připomínky, které k rozpočtu, jehož úplnost tímto zaručuje, měl, vznesl před podáním své nabídky.
- 4.7. Cenu za dílo je možné změnit tzv. vícepracemi pouze v případech definovaných v [§ 222 odst. 4, 5, 6 a 7 zákona č. 134/2016 Sb. Zákon o zadávání veřejných zakázek \(dále jen jako „ZVZ“\)](#) za splnění podmínek uvedených v [§ 222 odst. 4, 5, 6, 7, 8 a 9 ZVZ](#). Méněpráce budou oceněny na základě písemného soupisu méněprací, odsouhlaseného oběma smluvními stranami, tak, že



zhotovitel doplní jednotkové ceny ve výši jednotkových cen podle Položkových rozpočtů a vynásobením jednotkových cen a množství neprovedených měrných jednotek budou stanoveny základní náklady méněprací. Změna ceny za dílo musí být sjednána písemným dodatkem k této smlouvě. Nastane-li podmínka, za které je možná změna sjednané ceny, je zhotovitel povinen provést výpočet změny nabídkové ceny a předložit jej objednateli k odsouhlasení. Zhotovitel není oprávněn cenu za dílo zvýšit jednostranně.

- 4.8. Veškeré dodávky a práce 1. části díla budou zhotovitelem fakturovány měsíčně v rozsahu skutečného provedení, odsouhlaseného TDI, s pozastávkou 10% z fakturované částky vč. DPH, do doby konečného předání této části díla a v případě 2. části díla (následné péče) 1x ročně po ukončení péče v kalendářním roce.
- 4.9. Veškeré faktury - daňové doklady musí obsahovat náležitosti daňového dokladu dle zákona 235/2004 Sb. o dani z přidané hodnoty, v platném znění. Na daňovém dokladu bude uveden i název projektu, resp. díla. V případě, že účetní doklady nebudou mít odpovídající náležitosti, je objednatel oprávněn zaslat je ve lhůtě splatnosti zpět zhotoviteli k doplnění, aniž se tak dostane do prodlení se splatností; lhůta splatnosti počíná běžet znovu od opětovného zaslání náležitě doplněných či opravených dokladů. Nedílnou součástí faktury musí být soupis objednatelům potvrzených provedených prací. Bez tohoto soupisu je faktura neplatná.
- 4.10. Zálohy sjednané ceny za dílo objednatel neposkytuje.
- 4.11. Splatnost faktur (daňových dokladů) potvrzených pověřenou osobou objednatele se stanovuje do **30 dnů** od data jejich doručení na adresu objednatele: epodatelna@brandysko.cz.
- 4.12. Objednatel prohlašuje, že na předmět smlouvy nebude aplikována přenesená daňová povinnost.
- 4.13. Na každé faktuře bude uvedena identifikace projektu OPŽP: "Revitalizace funkčních ploch a prvků zeleně, Brandýs nad Labem, I. Etapa - založení vegetačních prvků CENTRAL PARK" a registrační číslo projektu: CZ.05.4.27/0.0/0.0/18_109/0008662.

5. Doba plnění a provedení díla

- 5.1. Zhotovitel provede dílo s potřebnou péčí v ujednaném čase a obstará vše, co je k provedení díla potřeba, když si objednatel a zhotovitel ujednali dobu plnění:
 - 5.1.1. Zahájení plnění díla zhotovitelem je stanoveno k datu předání staveniště zhotoviteli. Objednatel je povinen předat staveniště zhotoviteli k zahájení plnění a k provedení díla nejpozději do 5 kalendářních dnů ode dne nabytí účinnosti této smlouvy tak, aby zhotovitel na něm mohl začít s pracemi v souladu s podmínkami této smlouvy, když zhotovitel se zavazuje takto staveniště od objednatele převzít.
 - 5.1.2. Dokončením díla zhotovitelem je rozuměno datum předání a převzetí dokončeného předmětu díla (výsledku) bez vad a nedodělků. Nejzazším možným vzájemně sjednaným termínem dokončení první části díla (založení vegetačních prvků) je lhůta 365 dní od uzavření této smlouvy. Zhotovitel, bezprostředně po dokončení této první části díla, naváže plněním druhé části díla, jejímž předmětem je následná péče, která bude ukončena nejpozději do tří let od předání první části díla.





- 5.1.3. Zhotovitel se zavazuje postupovat při provádění díla v souladu s harmonogramem prací, který je součástí přílohy č. 01 této smlouvy. Každou změnu harmonogramu je povinen předem projednat a odsouhlasit objednatel.
- 5.2. Zhotovitel je odpovědný za neporušení inženýrských sítí vedoucích stavenišť. Současně s odevzdáním staveniště objednatel vymezení přesně hranice staveniště a určí místo pro zřízení cest pro příchod a příjezd na staveniště a zároveň vymezení prostory sloužící k potřebě zhotovitele po dobu realizace díla. Zhotovitel se zavazuje zabezpečit staveniště dle plánu BOZP. O těchto skutečnostech se provede zápis ve stavebním deníku. V případě, že objednatel nepředá zhotoviteli staveniště ve shora sjednaném termínu a pokud nebude dohodnuto jinak, prodlužuje se termín plnění dle čl. 5.1.2 této smlouvy o stejný počet dní, po které trvalo prodloužení objednatel s předáním staveniště zhotoviteli.
- 5.3. Zhotovitel se zavazuje, že bude dílo provádět po sjednanou dobu plnění v pracovních dnech a v sobotu výhradně v denních hodinách, a to v rozmezí od 7:00 hodin ráno do 20:00 večer.
- 5.4. Zhotovitel je povinen vyzvat objednatel písemně v dostatečném předstihu ke kontrole výsledku prací podléhajícího zakrytí, zabudování, nebo který se stane nepřístupný, nejméně však tři pracovní dny před termínem zakrytí, a objednatel je povinen se ke kontrole dostavit.
- 5.5. Nedostaví-li se objednatel bez oznámení v uvedeném termínu i přes to, že mu výzva byla prokazatelně doručena, může zhotovitel v práci pokračovat. Bude-li pak objednatel požadovat odkrytí těchto výsledků prací za účelem dodatečné kontroly, je zhotovitel povinen mu v dohodnutém termínu vyhovět; nedohodnou-li se na termínu, pak je povinen vyhovět na vyzvání objednatel. Náklady takto vzniklé ponese objednatel, jen pokud se ukáže, že práce byly provedeny řádně, jinak nese náklady na dodatečnou kontrolu zhotovitel. Pokud zhotovitel nevyzve objednatel ke kontrole výsledku těchto prací, je povinen jej na písemnou žádost objednatel odkrýt a po kontrole znovu zakrýt na své náklady, a to i v případě, že se ukáže, že příslušné práce byly provedeny řádně.
- 5.6. Zjistí-li objednatel, že zhotovitel provádí dílo v rozporu se svými povinnostmi, je objednatel oprávněn dožadovat se toho, aby zhotovitel odstranil vady vzniklé vadným prováděním a dílo prováděl řádným způsobem. Jestliže zhotovitel tak neučiní ani v přiměřené lhůtě mu k tomu poskytnuté a postup zhotovitele by vedl nepochybně k podstatnému porušení smlouvy, je objednatel oprávněn odstoupit od Smlouvy.
- 5.7. Dílo je provedeno, je-li dokončeno a předáno. Dokončení díla, vedle předvedení způsobilosti díla sloužit svému účelu, zhotovitel také prokáže předložením dokladové části díla, která musí obsahovat zejména stavební deník, zprávy z kontrolních dní, případně protokoly o provedených zkouškách, prohlášení o shodě, atesty a certifikáty k použitým materiálům, záruční listy a doklady o likvidaci odpadů, doklady o evidenci dřevní hmoty. Zhotovitel se zavazuje, že před předáním díla na své náklady zajistí provedení první odborné kontroly díla nezávislou oprávněnou certifikovanou osobou.
- 5.8. Termín dokončení díla může být (v návaznosti na § 100 ZZVZ), po dohodě obou smluvních stran, prodloužen, a to v případě nevhodných klimatických podmínek, které jsou v rozporu s předepsanými technologickými postupy prováděných prací nebo bude-li přerušení prací způsobeno vyšší mocí. Doba a důvody posunu zahájení nebo přerušení provádění díla budou vždy zhotovitelem zapsány a objednatel potvrzeny zápisem ve stavebním deníku, avšak k prodloužení termínu dokončení díla sjednaného dle odstavce 5.1.2 této Smlouvy, může dojít pouze v případě nepřetržitého trvání podmínek pro přerušení provádění díla v délce po sobě

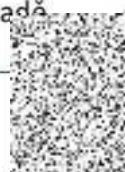


bezprostředně jdoucích 21 kalendářních dnů. Zhotovitel v této souvislosti prohlašuje, že si je plně vědom sjednané doby pro provedení díla a běžných klimatických podmínek, které právě v tomto období v místě plnění panují.

- 5.9. Pokud objednatel bude na zhotoviteli požadovat provedení dalších dodávek a stavebních prací v této smlouvě neuvedených, bude po vzájemné dohodě obou smluvních stran sepsán dodatek k této smlouvě, kde bude případně uveden i nový termín dokončení díla, jinak se má za to, že termín dokončení díla zůstává nezměněn.
- 5.10. Dodržení termínu dokončení díla ze strany zhotovitele je závislé od řádného a včasného spolupůsobení objednatele dohodnutého v této smlouvě. Po dobu prodlení objednatele s poskytnutím spolupůsobení není zhotovitel v prodlení se splněním závazku.
- 5.11. Zhotovitel se zavazuje nejpozději do převzetí staveniště dle čl. 5.1.1 této smlouvy s objednatelem projednat a náležitě zpracovat časový a finanční harmonogram plnění díla, když tento dokument bude součástí stavebního deníku. Časový a finanční harmonogram prací je v průběhu plnění díla možné, po dohodě smluvních stran a v souladu s touto smlouvou, upravit s ohledem na klimatické a provozní podmínky.

6. Odpovědnost za vady, záruky a kvalitativní podmínky provedení díla

- 6.1. Zhotovitel poskytuje komplexní záruku na celé dílo v délce **60 měsíců** ode dne jeho protokolárního předání objednateli bez vad a nedodělků. Po dobu záruky odpovídá zhotovitel za to, že provedené práce a dodávky budou bez vad a budou mít vlastnosti předpokládané touto smlouvou a obecně závaznými právními předpisy.
- 6.2. Objednateli však nebude takto sjednané právo ze skryté vady stavby přiznáno, pokud takovou skrytou vadu písemně neuplatní u zhotovitele, a to bez zbytečného odkladu poté, co ji mohl při dostatečné péči zjistit. Objednatel je povinen oznámit vady díla zhotoviteli bez zbytečného odkladu ihned, jakmile je zjistí, a to písemně na adresu zhotovitele. Za písemné oznámení se považuje i zpráva zasláná na e-mailovou adresu zhotovitele uvedenou v záhlaví této smlouvy.
- 6.3. Záruku poskytuje zhotovitel za podmínek provozování a údržby díla dle obecně platných předpisů. Záruka se nevztahuje na vady způsobené třetí osobou, živelnými událostmi, nedodržením provádění pravidelné údržby díla ze strany objednatele či nevhodným používáním díla.
- 6.4. Zhotovitel neodpovídá za vady díla, které byly způsobeny použitím podkladů a věcí poskytnutých objednatelem a zhotovitel ani při vynaložení potřebné péči nemohl zjistit jejich nevhodnost anebo na ně upozornil objednatele a ten na jejich použití trval.
- 6.5. Zhotovitel je povinen na své náklady odstranit během záruční doby zjištěné reklamované vady v dohodnutém termínu, pokud tyto vznikly z důvodů, za které je zhotovitel dle této smlouvy zodpovědný. Zhotovitel je povinen nastoupit k odstranění reklamačních vad ve lhůtě nejpozději do 15 dnů od doručení písemné výzvy objednatelem zhotoviteli (např. dopisem, faxem, elektronickou poštou nebo datovou schránkou). Termín pro odstranění reklamačních vad je 30 dnů od doručení takové písemné výzvy objednatelem zhotoviteli, pokud nebude, s ohledem na charakter vady, s objednatelem dohodnuta lhůta delší. Pokud bude reklamovaná vada v režimu „havárie“ (zde zejména poškození dřevin, nedostatek dešťových srážek, významné narušení terénních úprav apod., které ohrožují uživatele díla), pak se v takovém případě





zavazuje zhotovitel nastoupit k jejímu odstranění nejpozději do 24 hodin od jejího oznámení objednatelem.

- 6.6. Termín pro odstranění vad a nedodělků uvedených v předávacím protokolu je 15 dnů ode dne podpisu předávacího protokolu, není-li v předávacím protokolu stanoven jiný termín.
- 6.7. Pokud zhotovitel řádně reklamaci nevyřídí a/nebo v přiměřené době neodstraní vadu či vady provedených prací či dodaného zboží, na něž záruka dopadá, je objednatel oprávněn nechat tyto vady odstranit třetí osobou a přeučtovat prokazatelně vynaložené náklady zhotoviteli, který se tímto zavazuje je uhradit objednateli do 15-ti dnů ode dne písemné výzvy a zhotovitel s tímto souhlasí.

7. Předání a převzetí díla

- 7.1. Zhotovitel musí vyzvat objednatele k předání díla minimálně 3 pracovní dny předem, a to písemně nebo elektronickou poštou. Zhotovitel připraví k předání dokončeného díla všechny doklady, které jsou nezbytné k dokončení kompletního díla, tj. atesty, prohlášení o shodě, revize, certifikáty o likvidaci odpadu a další dokumenty prokazující, že veškeré zhotovitelem dodané výrobky, materiály a zařízení splňují podmínky vyplývající z této smlouvy včetně jejích příloh, z příslušných právních předpisů a technických norem, a další doklady, související s předmětem plnění. Objednatel se po předložení těchto dokladů dostaví k převzetí díla v nejbližším možném termínu, nejpozději však do 3 pracovních dnů.
- 7.2. O průběhu a výsledku předání a převzetí vyhotoví zhotovitel protokol, ve kterém budou uvedeny všechny zjištěné skutečnosti související s dokončením díla a případně budou sepsány zjištěné vady či nedodělky a stanoveny termíny pro jejich odstranění. Nebude-li termín odstranění vad a nedodělků takto sjednán, pak platí ustanovení čl. 6.6 této smlouvy. Součástí předávacího protokolu bude i dokumentace dle čl. 5.7 a 7.1 této smlouvy.
- 7.3. Za řádně provedené se považuje pouze dílo provedené bez vad a nedodělků. Objednatel není povinen převzít dílo, resp. jeho předmět (výsledek), které vykazuje vady či nedodělky, bránící v užívání předmětu díla. Objednatel však nemá právo odmítnout převzetí předmětu díla pro ojedinělé drobné vady, které samy o sobě ani ve spojení s jinými nebrání jeho užívání funkčně nebo esteticky, ani její užívání podstatným způsobem neomezují.
- 7.4. Datem podpisu předávacího protokolu dokončení první části díla, počíná běžet záruční doba pro tuto etapu. Zhotovitel je oprávněn splnit dílo i před sjednanou dobou dle čl. 5.1.2 této smlouvy. Pro druhou část (následná péče) počíná běžet záruční doba po předání a převzetí této druhé části díla.
- 7.5. Zhotovitel se zavazuje, že nejpozději do 7 kalendářních dní od předání předmětu díla (části díla) bez vad a nedodělků objednateli, vyklidí staveniště a odstraní veškeré zařízení staveniště a provede závěrečný úklid místa provádění díla, včetně pozemků a komunikací dotčených prováděním díla.

8. Povinnosti zhotovitele, bezpečnost a ochrana zdraví při práci

- 8.1. Zhotovitel se zavazuje plně a prokazatelně splnit předmět smlouvy, který je specifikován v článku 3. této smlouvy o dílo. Zhotovitel provede všechny stanovené práce kvalitně, v souladu se ZD a v souladu s českými, příp. evropskými technickými normami, oborovými standardy



a obecně závaznými právními předpisy. Jakost dodávaných materiálů, výrobků, zařízení a konstrukcí bude dokladována předepsanými certifikáty, atesty a revizními zprávami, a to při předání a převzetí dílčí části plnění díla.

- 8.2. Zhotovitel se zavazuje po celou dobu provádění díla vést stavební deník s denními záznamy, v souladu s [§ 157 zákona č. 183/2006 Sb. stavební zákon](#), zachycujícími podstatné skutečnosti týkající se provádění díla. Do stavebního deníku se zapisují všechny skutečnosti rozhodné pro plnění smlouvy, zejména údaje o časovém postupu prací a jejich jakosti, údaje o klimatických podmínkách, zdůvodnění případných odchylek prováděných prací od projektové dokumentace, údaje potřebné k posouzení prací příslušnými správními úřady či další údaje stanovené právními předpisy. Stavební deník bude k dispozici na stavbě po celou dobu provádění díla. Stavební deník bude součástí dokladů, které předloží zhotovitel objednateli k termínu zahájení přejímacího řízení. Stavební deník bude umístěn na stavbě.
- 8.3. Zhotovitel se zavazuje účastnit se kontrolních dnů stavby a projednávat s objednatelem předem veškeré nevyhnutelné změny v technologických postupech či v množství prací, dodávek či služeb při provádění díla oproti postupům a rozsahu díla specifikovaném v položkovém rozpočtu.
- 8.4. Zhotovitel se zavazuje plně respektovat a dodržet veškerá opatření a termíny stanovené objednatelem k nápravě a odstranění případných nesrovnalostí, nedostatků a závad, zjištěných v rámci kontrolní činnosti objednatele.
- 8.5. Zhotovitel se zavazuje oznámit objednateli neprodleně všechny podstatné změny a skutečnosti, nebo skryté překážky, které mohou mít vliv, nebo souvisejí s předmětem smlouvy, nebo se jakýmkoliv způsobem předmětu smlouvy nebo projektu dotýkají.
- 8.6. Zhotovitel se zavazuje, že všichni jeho pracovníci či jeho poddodavatelé, kteří se budou podílet na provádění díla, budou ve svých příslušných oborech a profesích řádně kvalifikováni, kompetentní a zkušení a odborné práce budou vykonávat pouze pracovníci, mající příslušnou kvalifikaci. Tuto skutečnost je zhotovitel povinen kdykoliv na vyžádání objednateli prokázat příslušnými doklady – viz též čl. 8.8.1 této smlouvy.
 - 8.6.1. Zejména pak mohou příslušné činnosti provádět pouze osoby, které disponují Osvědčením o způsobilosti k práci s motorovou pilou a k práci ve výškách a osvědčením II. stupně o odborné způsobilosti pro nakládání s přípravky na ochranu rostlin; případně doklady uvedeným osvědčením rovnocennými nebo obdobnými.
- 8.7. Zhotovitel se zavazuje dílo provádět tak, aby jeho činnost neměla nepříznivý dopad na životní prostředí a okolí stavby.
- 8.8. Objednatel může po zhotoviteli požadovat, aby odvolal nebo zajistil odvolání či vykázání jakékoliv osoby pracující na díle, která dle názoru objednatele
 - 8.8.1. nemá příslušnou kvalifikaci pro provádění odborné práce a zhotovitel tuto kvalifikaci objednateli neprokázal podle čl. 8.6 této smlouvy.
 - 8.8.2. si trvale či opakovaně počíná nekompetentně nebo
 - 8.8.3. plní své povinnosti nedostatečně či nedbale nebo
 - 8.8.4. neplní některá ustanovení smlouvy anebo
 - 8.8.5. trvale se chová tak, že to ohrožuje bezpečnost, zdraví nebo ochranu životního prostředí.





- 8.9. Bude-li část předmětu této smlouvy realizována prostřednictvím poddodavatele, který za dodavatele prokázal určitou část kvalifikace, musí se poddodavatel podílet na plnění této smlouvy, a to alespoň v rozsahu, v jakém se k tomu písemně zavázal zhotoviteli (ve smlouvě se zhotovitelem) a v jakém prokázal kvalifikaci za zhotovitele.
- 8.10. **Zhotovitel se v návaznosti na požadavek objednatele dle § 105 odst. 2 ZZVZ zavazuje k tomu, že arboristické práce a výsadby dřevin nebudou realizovány prostřednictvím poddodavatelů.**
- 8.11. Zhotovitel je povinen udržovat na pracovišti pořádek a čistotu a je povinen ihned odstraňovat odpady a nečistoty vzniklé jeho pracemi. Objednatel je dle zákona o odpadech (č. 185/2001 Sb.) v platném znění původcem odpadů vznikajících při provádění díla dle této Smlouvy. Zhotovitel je odpovědný za nakládání s těmito odpady a je povinen dodržovat veškeré povinnosti dané zákonem o odpadech a dalšími souvisejícími předpisy. Z hlediska evidence odpadu, dle zákona č. 185/2001 Sb. je zhotovitel povinen při předání díla, předat objednateli doklad o odstranění odpadu, např. vážní lístek nebo doklad o předání odpadu odpovědné osobě.
- 8.12. Odstranění odpadu probíhá v souladu s platnými právními předpisy ČR, je nákladem zhotovitele. Objednatel nezajišťuje odběr, místo k ukládání a využití či zneškodňování odpadu a bioodpadu.
- 8.13. Zhotovitel se zavazuje, že v průběhu provádění díla budou používány pouze takové přístroje, zařízení a materiály, jež budou vhodné pro provedení díla, a která jsou v řádném technickém stavu. Nevhodné přístroje, zařízení a materiály z hlediska možnosti vzniku škody při plnění díla, nebo mají-li významný negativní dopad na životní prostředí (např. úniky olejů, či pohonných hmot z použitých zařízení) či není-li zajištěna bezpečnost a ochrana osob, budou na základě žádosti objednatele vyměněny za přístroje, zařízení a materiály vhodné ihned, bez toho, aby tím vznikaly vedlejší náklady objednateli. Nezajistí-li zhotovitel opakovaně (minimálně 2x) nápravu, o níž objednatel požádal, v dodatečně poskytnuté lhůtě, která nesmí být delší než 2 pracovní dny, má objednatel právo od této smlouvy odstoupit. Odstoupením pak není dotčeno právo objednatele na náhradu škody, která mu vznikne v důsledku takového odstoupení (např. rozdíl v nákladech na zajištění dočasných služeb, náklady na nové zadávací řízení apod.).
- 8.14. Zhotovitel se zavazuje k tomu, že při plnění této smlouvy použije pouze takové výrobky a materiály, jejichž použití je v ČR schváleno a mají osvědčení o jakosti materiálu, výrobku a použité technologie.
- 8.15. Zhotovitel se zavazuje zajistit bezpečnost při provádění stavby ve smyslu bezpečnosti práce v souladu se [zákonem č. 309/2006 Sb. o zajištění dalších podmínek bezpečnosti a ochrany zdraví při práci](#) a s příslušnými prováděcími předpisy tohoto zákona.
- 8.16. Zhotovitel je povinen zajistit při provádění díla dodržení veškerých bezpečnostních opatření a hygienických opatření a opatření vedoucích k požární ochraně prováděného díla, a to v rozsahu a způsobem stanoveným příslušnými předpisy, jak u svých zaměstnanců, tak i u případných poddodavatelů.
- 8.17. Zhotovitel v plné míře zodpovídá za bezpečnost a ochranu zdraví všech osob, které se s jeho vědomím zdržují na Staveništi a je povinen zabezpečit jejich vybavení ochrannými pracovními pomůckami.
- 8.18. Zhotovitel je povinen provádět v průběhu provádění díla vlastní dozor a soustavnou kontrolu nad bezpečností práce a požární ochranou na Staveništi.



- 8.19. Zhotovitel je povinen zabezpečit i veškerá bezpečnostní opatření na ochranu osob a majetku mimo prostor Staveniště, jsou-li dotčeny prováděním prací na díle (zejména veřejná prostranství nebo komunikace ponechaná v užívání veřejnosti).
- 8.20. Dojde-li k jakémukoliv úrazu při provádění díla nebo při činnostech souvisejících s prováděním díla je Zhotovitel povinen zabezpečit vyšetření úrazu a sepsání příslušného záznamu. Objednatel poskytne Zhotoviteli nezbytnou součinnost.

9. Vlastnictví díla a odpovědnost za škody

- 9.1. Vlastnické právo k dílu, resp. jeho předmětu (výsledku) nabývá objednatel postupně, tak, jak bude zhotovováno. Vlastníkem věcí, které budou zpracovány nebo zabudovány při provádění díla, se stává objednatel okamžikem, kdy budou zpracovány či zabudovány.
- 9.2. Škodou na díle je ztráta, zničení, poškození nebo znehodnocení věci bez ohledu na to, z jakých příčin k nim došlo.
- 9.3. Nebezpečí škody na díle nese od počátku zhotovitel, a to až do termínu předání a převzetí předmětu díla mezi zhotovitelem a objednatelem a to bez vad a nedodělků.
- 9.4. Pokud činností zhotovitele dojde ke způsobení škody objednateli nebo třetím osobám z titulu opomenutí, nedbalosti nebo neplněním podmínek vyplývajících ze zákona, technických nebo jiných norem nebo vyplývajících z této smlouvy, je zhotovitel povinen bez zbytečného odkladu tuto škodu odstranit a není-li to možné, tak ji uhradit v penězích. Veškeré náklady s tím spojené nese zhotovitel.
- 9.5. Zhotovitel odpovídá objednateli i za škodu na díle způsobenou činností těch, kteří pro něj dílo provádějí jako poddodavatelé.
- 9.6. Zhotovitel odpovídá též za škodu způsobenou okolnostmi, které mají původ v povaze strojů, přístrojů nebo jiných věcí, které zhotovitel použil nebo hodlal použít při provádění díla.
- 9.7. Zhotovitel odpovídá též za škodu na díle způsobenou v průběhu tříleté následné péče.

10. Pojištění zhotovitele a díla, součinnost při vzniku pojistné události

- 10.1. Zhotovitel prohlašuje, že má sjednané pojištění obecné odpovědnosti podnikatele za škody způsobené při výkonu podnikatelské činnosti (dále jen jako „pojištění odpovědnosti“), kryjící škody na věcech a na zdraví ve výši alespoň 2.000.000,- Kč a zavazuje se toto pojištění udržovat nepřetržitě po celou dobu plnění díla; v případě požadavku objednatele na prokázání trvání pojištění je zhotovitel objednateli trvání požadovaného pojištění bez zbytečného odkladu doložit.
- 10.2. Při vzniku pojistné události v souvislosti s prováděním díla zhotovitelem zabezpečuje veškeré úkony vůči pojistiteli zhotovitel po dohodě s objednatelem. Zhotovitel je současně povinen informovat objednatele o všech skutečnostech spojených s pojistnou událostí. Objednatel se zavazuje poskytnout při likvidaci takové případné pojistné události náležitou součinnost.



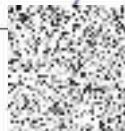


11. Sankce

- 11.1. Dodržení lhůty pro řádné provedení a dokončení díla a dodržení platebních podmínek se považuje za podstatnou smluvní povinnost obou smluvních stran.
- 11.2. V případě, že se objednatel ocitne v prodlení s předáním staveniště zhotoviteli dle čl. 5.1.1 této smlouvy, si obě smluvní strany sjednávají smluvní pokutu, kterou se objednatel zavazuje uhradit zhotoviteli, a to ve výši 0,1 % z celkové ceny za dílo (viz odst. 4.3) za každý započatý kalendářní den objednatelova prodlení s řádným předáním staveniště zhotoviteli.
- 11.3. V případě, že objednatel bezdůvodně nepřevzme dílo a ocitne se v prodlení s převzetím díla, si obě smluvní strany sjednávají smluvní pokutu, kterou se objednatel zavazuje uhradit zhotoviteli, a to ve výši 0,1 % z celkové ceny za dílo za každý započatý kalendářní den objednatelova prodlení s převzetím díla podle čl. 7.1 této smlouvy.
- 11.4. Ocitne-li se objednatel v prodlení s jakýmkoliv peněžitým plněním dle této smlouvy ve prospěch zhotovitele, pak si obě smluvní strany sjednávají smluvní úrok z prodlení, který se objednatel zavazuje uhradit zhotoviteli, a to ve výši 0,1 % z dlužné částky za každý započatý kalendářní den takového objednatelova peněžitého prodlení.
- 11.5. Obdobně ocitne-li se zhotovitel v prodlení s jakýmkoliv peněžitým plněním dle této smlouvy ve prospěch objednatele, pak si obě smluvní strany sjednávají smluvní úrok z prodlení, který se zhotovitel zavazuje uhradit objednateli a to ve výši 0,1 % z dlužné částky za každý započatý kalendářní den takového zhotovitelova peněžitého prodlení.
- 11.6. V případě, že se zhotovitel ocitne v prodlení s předložením dokladů prokazujících existenci příslušných pojištění dle čl. 10 této smlouvy, si obě smluvní strany sjednávají smluvní pokutu, kterou se zhotovitel zavazuje uhradit objednateli, a to ve výši 0,1 % z celkové ceny za dílo za každý započatý kalendářní den zhotovitelova prodlení s předložením předmětných dokladů.
- 11.7. V případě, že se zhotovitel ocitne v prodlení se zahájením plnění díla dle čl. 5.1.1 této smlouvy, si obě smluvní strany sjednávají smluvní pokutu, kterou se zhotovitel zavazuje uhradit objednateli, a to ve výši 0,1 % z celkové ceny za dílo za každý započatý kalendářní den zhotovitelova prodlení se zahájením plnění díla.
- 11.8. V případě, že se zhotovitel ocitne v prodlení s dokončením díla dle čl. 5.1.2 (platí stejně tak pro Následnou péči) této smlouvy, si obě smluvní strany sjednávají smluvní pokutu, kterou se zhotovitel zavazuje uhradit objednateli, a to ve výši 0,1 % z celkové ceny za dílo za každý započatý kalendářní den zhotovitelova prodlení s dokončením díla v souladu s čl. 5.7 této smlouvy.
- 11.9. V případě, že se zhotovitel ocitne v prodlení se splněním povinnosti řádně odstranit všechny vady a nedodělky z předávacího protokolu ve sjednané náhradní lhůtě dle čl. 6.6 a 7.2 této smlouvy, si obě smluvní strany sjednávají smluvní pokutu, kterou se zhotovitel zavazuje uhradit objednateli, a to ve výši 0,1 % z celkové ceny za dílo za každý započatý kalendářní den zhotovitelova prodlení s odstraněním byť i jednotlivé vady či nedodělku z předávacího protokolu.
- 11.10. V případě, že se zhotovitel ocitne v prodlení se splněním povinnosti nastoupit k odstranění reklamačních vad ve lhůtě a za podmínek dle čl. 6.5 této smlouvy, si obě smluvní strany sjednávají smluvní pokutu, kterou se zhotovitel zavazuje uhradit objednateli, a to ve výši 0,1 %



- z celkové ceny za dílo za každý započatý kalendářní den zhotovitelova prodlení s nástupem k odstranění reklamačních vad.
- 11.11. V případě, že se zhotovitel ocitne v prodlení se splněním povinnosti odstranit reklamované vady ve lhůtě a za podmínek dle čl. 6.5 této smlouvy, si obě smluvní strany sjednávají smluvní pokutu, kterou se zhotovitel zavazuje uhradit objednateli, a to ve výši 0,1 % z celkové ceny za dílo za každý započatý kalendářní den zhotovitelova prodlení s odstranění reklamované vady.
- 11.12. V případě, že se zhotovitel ocitne v prodlení se splněním povinnosti vyklidit staveniště ve lhůtě a za podmínek dle čl. 7.5 této smlouvy, si obě smluvní strany sjednávají smluvní pokutu, kterou se zhotovitel zavazuje uhradit objednateli, a to ve výši 0,01 % z celkové ceny za dílo za každý započatý kalendářní den zhotovitelova prodlení s vyklizením staveniště.
- 11.13. Pokud se zhotovitel ocitne v prodlení s plněním jakýchkoliv svých závazků pro něj vyplývajících z této smlouvy a objednatel bude, byť i jen v jednotlivém případě takového zhotovitelova porušení této smlouvy, oprávněn na zhotoviteli požadovat smluvní pokutu dle č. 11.6 nebo 11.7 nebo 11.8 nebo 11.9 nebo 11.10 nebo 11.11, a to za období delší, než 15 kalendářních dnů, pak se zhotovitel zavazuje objednateli uhradit, vedle příslušné smluvní pokuty, ještě další smluvní pokutu ve výši 10 % z celkové ceny za dílo. V tomto článku uvedená lhůta 15 kalendářních dnů se počítá samostatně vždy za každé jednotlivé prodlení s plněním citovaných závazků zhotovitelem, tzn. že se jednotlivá případná prodlení zhotovitele nespočítají.
- 11.14. Smluvní strany se dohodly, že v případě nedodržení kvalitativních parametrů prací a dodávek uvedených v kompletní zadávací dokumentaci zjištěných opakovaně objednatelem v průběhu provádění díla a řádně zaznamenaných ve stavebním deníku nebo zápisu z kontrolního dne s poznámkou „OPAKOVANÉ NEDODRŽENÍ KVALITATIVNÍCH PARAMETRŮ“, má objednatel právo účtovat zhotoviteli smluvní pokutu ve výši 1 % z celkové ceny za dílo za každý jednotlivý případ takového porušení zhotovitelem. Zaplacením smluvní pokuty není zhotovitel zbaven povinnosti případné závady odstranit nebo použít materiál nebo dodat zboží v odpovídající kvalitě.
- 11.15. V případě, že se zhotovitel ocitne v prodlení se splněním povinnosti odstranit reklamované vady ve lhůtě a za podmínek dle čl. 6.5 této smlouvy o více než 30 dní oproti vzájemně dohodnutému termínu k odstranění reklamované vady, je objednatel oprávněn takovou reklamovanou vadu díla na náklady zhotovitele odstranit, a to s využitím služeb třetích osob, když se zhotovitel zavazuje, že vedle těchto nákladů na odstranění reklamované vady díla třetí osobou, objednateli zaplatí i smluvní pokutu ve výši 2 % z celkové ceny za dílo za každou takovou reklamovanou vadu, kterou objednatel musel odstranit právě s využitím služeb třetích osob.
- 11.16. Zaplacením smluvních pokut či úroků z prodlení nezaniká právo poškozené smluvní strany na náhradu případné škody způsobené jí porušením povinnosti druhé smluvní strany, na niž se sankce vztahuje. Sjednané smluvní úroky z prodlení lze požadovat i u řádně uplatněné a neuhrazené smluvní pokuty.
- 11.17. Objednatel si vyhrazuje právo na úhradu smluvní pokuty formou zápočtu ke kterékoliv splatné pohledávce zhotovitele vůči objednateli. Obdobně zhotovitel si taktéž vyhrazuje právo na úhradu smluvní pokuty formou zápočtu ke kterékoliv splatné pohledávce objednatele vůči zhotoviteli.
- 11.18. Smluvní strany se dohodly, že pokud nebude výslovně uvedeno jinak, pak veškeré jejich vzájemné oprávněné sankční peněžité pohledávky a závazky z této smlouvy vyplývající, jsou vždy splatné nejpozději do 14 kalendářních dní od doručení jejich písemného vyúčtování





povinné smluvní straně. Ohledně dokladu k zaplacení smluvní pokuty či úroku z prodlení platí stejné podmínky, jaké platí pro faktury - daňové doklady dle čl. 4.9 této smlouvy.

- 11.19. Smluvní strany se dohodly, že celkový součet všech smluvních pokut a smluvních úroků z prodlení dle této smlouvy, na které vznikne objednateli nárok dle této smlouvy, může maximálně souhrnně dosáhnout částky 50 % z celkové ceny díla uvedené v čl. 4.2 této smlouvy.

12. Odstoupení od smlouvy

- 12.1. Kromě obecných možností odstoupení od smlouvy, které upravuje [NOZ](#), mohou smluvní strany odstoupit od této smlouvy v případě, byl-li pravomocně zjištěn úpadek druhé smluvní strany v souladu se [zákonem č. 182/2006 Sb., o úpadku a způsobech jeho řešení \(insolvenční zákon\)](#), ve znění pozdějších předpisů, nebo bylo-li rozhodnuto o zrušení druhé smluvní strany s likvidací.
- 12.2. Zhotovitel je oprávněn od této smlouvy odstoupit v případě prodlení objednatele s úhradou peněžitého plnění ve prospěch zhotovitele, kdy dlužná částka přesáhne 10 % z celkové ceny díla a současně prodlení objednatele s její splatností bude delší, než 30 kalendářních dnů.
- 12.3. Objednatel je oprávněn od této smlouvy odstoupit, pokud:
- 12.3.1. u zhotovitele oprávněně uplatnil smluvní pokutu dle čl. 11.13 této smlouvy o dílo; nebo
 - 12.3.2. zhotovitel porušil jakoukoli ze svých povinností vyplývajících z této smlouvy a nenapravit takové své její porušení v přiměřené lhůtě k tomu určené objednatelem v jeho písemné výzvě k nápravě, když objednatelem stanovená přiměřená lhůta k nápravě nesmí být kratší než 15 kalendářních dní; nebo
 - 12.3.3. je zhotovitel v prodlení s plněním díla oproti termínům uvedeným v časovém a finančním harmonogramu specifikovaném shora v čl. 5.11 této smlouvy, a to o více jak 30 kalendářních dní; nebo
 - 12.3.4. zhotovitel z jakéhokoli důvodu není oprávněn splnit své závazky vyplývající z této smlouvy; nebo
 - 12.3.5. zhotovitel uvedl ve své, shora v čl. 3.2.1 této smlouvy specifikované, nabídce informace nebo doklady, které neodpovídají skutečnosti a měly nebo mohly mít vliv na výběr zhotovitele díla dle této smlouvy,
- 12.4. Objednatel prohlašuje a potvrzuje, že v případě odstoupení od této smlouvy kteroukoliv ze smluvních stran má pro něj plnění již případně do té doby zhotovitelem poskytnuté hospodářský význam.
- 12.5. Odstoupí-li některá ze stran od této Smlouvy na základě ujednání z této Smlouvy vyplývajících, pak povinnosti obou stran jsou následující:
- 12.5.1. Zhotovitel provede soupis všech provedených prací oceněný dle způsobu, kterým je stanovena cena díla.
 - 12.5.2. K soupisu všech provedených prací oceněnému dle způsobu, kterým je stanovena cena díla se vyjádří zástupce objednatele.
 - 12.5.3. Bude-li objednatelem odsouhlasený soupis provedených prací, zhotovitel vystaví „díličí konečnou fakturu“ s vyúčtováním předchozích plateb a případných pokut.



- 12.5.4. Zhotovitel odveze veškerý svůj nezabudovaný materiál, pokud se strany nedohodnou jinak.
- 12.5.5. Zhotovitel vyzve objednatele k „dílčímu předání díla“ a objednatel je povinen do pěti pracovních dnů od obdržení vyzvání zahájit „dílčí přejímací řízení“.
- 12.5.6. Po dílčím předání provedených prací sjednají obě strany písemné zrušení Smlouvy.

13. Ukončení Smlouvy dohodou smluvních stran

- 13.1. Smlouvu lze ukončit ve stádiu rozpracovanosti stavby vzájemnou dohodou Smluvních stran, a to formou písemného dodatku k této Smlouvě.
- 13.2. Předmětem takového dodatku Smlouvy by byla specifikace objektivních důvodů pro ukončení Smlouvy ve stádiu rozpracovanosti stavby, stanovení podmínek ukončení stavby, stanovení vzájemných práv a povinností z toho vyplývajících a způsobu jejich vypořádání. čl. 12.5 této smlouvy se použije obdobně.

14. Závěrečná ustanovení

- 14.1. Zhotovitel není oprávněn bez předchozího písemného souhlasu objednatele převádět jakékoliv pohledávky či práva nebo závazky vyplývající pro něj z této smlouvy na třetí osoby.
- 14.2. Smlouvu lze měnit nebo zrušit na základě dohody obou smluvních stran, a to pouze písemnou formou.
- 14.3. Práva a povinnosti smluvních stran se řídí ustanoveními této smlouvy a ustanoveními NOZ. V případě konfliktu mají přednost ustanovení této smlouvy, pokud nejsou v rozporu s kogentními ustanoveními NOZ a dalšími právními předpisy.
- 14.4. Tato smlouva je vyhotovena ve 3 vyhotoveních, z nichž 2 vyhotovení obdrží objednatel a 1 zhotovitel.
- 14.5. Smluvní strany berou na vědomí, že tato smlouva podléhá podmínkám a omezením dle zákona č. 340/2015 Sb. o zvláštních podmínkách účinnosti některých smluv, zveřejňování těchto smluv a o registru smluv. Objednatel se zavazuje zaslat tuto smlouvu ministerstvu vnitra k uveřejnění prostřednictvím registru smluv bez zbytečného odkladu nejpozději však do 30 dnů od uzavření této smlouvy.
- 14.6. Tato smlouva nabývá platnosti podpisem poslední smluvní strany a účinnosti uveřejněním Ministerstvem vnitra České republiky prostřednictvím registru smluv podle zákona č. 340/2015 Sb., o zvláštních podmínkách účinnosti některých smluv, uveřejňování těchto smluv a o registru smluv.
- 14.7. Smluvní strany po jejím přečtení prohlašují, že souhlasí s jejím obsahem, že smlouva byla sepsána určitě, srozumitelně, na základě jejich pravé a svobodné vůle, bez nátlaku na některou ze stran. Na důkaz toho připojují své podpisy.
- 14.8. Nedílnou součástí této smlouvy o dílo jsou tyto přílohy:

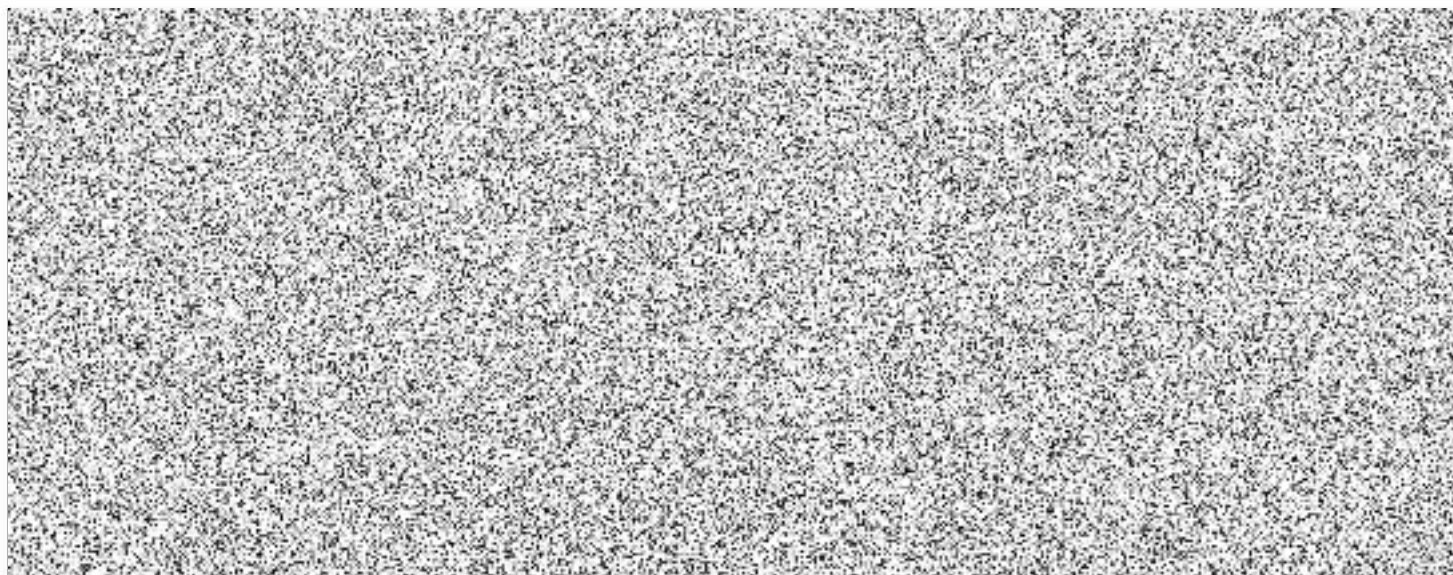







01. Příloha č. 01 – Nabídka zhotovitele na zhotovení díla ze dne 23. 04 2019, jejíž součástí je položkový rozpočet a harmonogram prací
02. Příloha č. 02 – Zadávací dokumentace – na CD
03. Příloha č. 03 – Pojistná smlouva nebo certifikát o pojištění odpovědnosti za škody způsobené podnikatelskou činností zhotovitele v oboru předmětu plnění této smlouvy

Objednatel

Zhotovitel



KRYCÍ LIST NABÍDKY / NABÍDKOVÁ CENA	
nadlimitní veřejná zakázka na služby / otevřené nadlimitní řízení	
Název veřejné zakázky	Revitalizace funkčních ploch a prvků zeleně Brandýs nad Labem, I. Etapa – založení vegetačních prvků CENTRAL PARK
Základní identifikační údaje	
Zadavatel	
Zadavatel:	Město Brandýs nad Labem - Stará Boleslav
IČO/DIČ:	00240079 / CZ 00240079
Adresa sídla / místa podnikání:	Masarykovo nám. 1 a 2, 250 01 Brandýs n. L. - Stará Boleslav
Osoby oprávněné zastupovat:	Ing. Vlastimil Pícek, starosta
Účastník	
Obchodní firma:	OK GARDEN s.r.o.
IČO / DIČ:	27571297
Adresa sídla / místa podnikání:	Sládkovičova 1233/21, 142 00 Praha 4/ Čičovice 49, 252 68 Středokluky
Osoby oprávněné zastupovat:	
Oprávněnou osobou se rozumí statutární zástupce nebo statutárním zástupcem písemně pověřená osoba; v případě pověření musí být součástí nabídky úředně ověřená plná moc, nebo jiný obdobný dokument.	
Kontaktní osoba:	
Telefon / E-mail:	
Zadavatel doporučuje, aby účastník uvedl funkční e-mail, když také jeho prostřednictvím může být informován o všech skutečnostech o průběhu zadávacího řízení, zejm. oznámeních, výzvách, apod.	

Nabídková cena v Kč		
Cena celkem bez DPH	DPH (%)	Cena celkem vč. DPH
3 594 128,15 Kč	754 766,91 Kč	4 348 895,06 Kč
Podpis osoby oprávněné zastupovat účastníka		

Revitalizace funkčních ploch a prvků zeleně Brandýs nad Labem

I.Etapa – Založení vegetačních prvků "CENTRAL PARK"

Brandýs nad Labem-Stará Boleslav

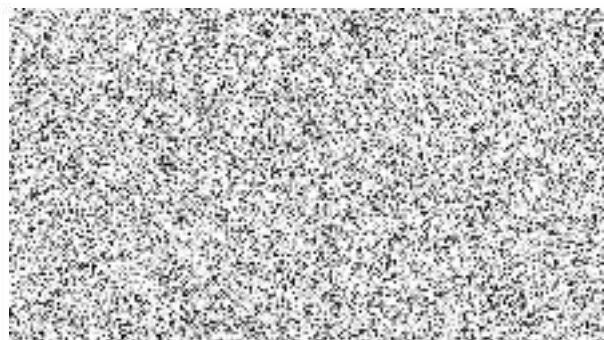
VEGETAČNÍ ÚPRAVY

INDIKÁTOR DOTAČNÍHO TITULU 4.4. ZALOŽENÍ, OBNOVA NEBO REVITALIZACE PLOŠNÉ ZELENĚ V SÍDLĚ -
CELKEM 40.198 M2 (200Kč/m2)

ZPŮSOBILÉ NÁKLADY	CELKEM
Arboristické práce	72 402,00 Kč
Asanační práce	138 909,00 Kč
Výsadby a ošetření dřevin	1 392 578,00 Kč
Základní následná tříletá péče o výsadby	318 390,00 Kč
Založení trávníků	990 006,00 Kč
Nezbytné terénní úpravy (způsobilá část do 10% nákladů)	482 430,00 Kč
Vedlejší rozpočtové náklady 3%	101 841,45 Kč
CELKEM ZPŮSOBILÉ NÁKLADY BEZ DPH	3 496 556,45 Kč
DPH 21%	734 276,85 Kč
CELKEM VČETNĚ DPH	4 230 833,30 Kč

OSTATNÍ NÁKLADY NEZPŮSOBILÉ	
Asanační, přípravné a rekultivační práce	34 760,00 Kč
Založení trávníků v dočasných plochách	62 811,70 Kč
CELKEM OSTATNÍ NÁKLADY BEZ DPH	97 571,70 Kč
DPH 21%	20 490,06 Kč
CELKEM VČETNĚ DPH	118 061,76 Kč

V Číčovcích dne 23.4.2019



Revitalizace funkčních ploch a prvků zeleně Brandýs nad Labem

I.Etapa – Založení vegetačních prvků "CENTRAL PARK"

Brandýs nad Labem-Stará Boleslav

VEGETAČNÍ ÚPRAVY

Výčet ostatních a vedlejších nákladů, nezbytných pro realizaci díla a zahrnutých do 3% nákladů VRN v Rekapitulaci

P.Č.	TEXT	M.J.	MNOŽSTVÍ
1	vytýčení všech dotčených IS na místě plnění zakázky a zajištění jejich ochrany během provádění zakázky	kpt	1
2	případné zajištění povolení záboru veřejného prostranství či komunikací nutných k provedení prací, včetně úhrady poplatků	kpt	1
3	zajištění přípojky vody pro realizaci zakázky, přičemž spotřebu těchto energií v průběhu provádění prací hradí dodavatel	kpt	1
4	případné zajištění dopravního značení po dobu plnění předmětu zakázky	kpt	1
5	zajištění informovanosti občanů v dané lokalitě o způsobu obslužnosti, parkování atd. v dostatečném předstihu a míře v případě realizace dopravních opatření	kpt	1
6	zajištění bezpečnosti při plnění předmětu zakázky a zajištění ochrany životního prostředí	kpt	1
7	ostatní související práce potřebné ke kompletnímu dokončení zakázky podle zadávací PD, příslušných povolení a vyjádření v rámci realizace díla a platných norem a předpisů	kpt	1
8	zajištění čistoty staveniště a zejména okolí, v případě potřeby zajistit čištění komunikací dotčených provozem dodavatele, zejména výjezd a příjezd na místo plnění zakázky	kpt	1
9	odvoz a likvidace odpadů vzniklých při plnění zakázky včetně poplatků ve smyslu platné legislativy	kpt	1
10	průběžná fotodokumentace z průběhu provádění zakázky (digitální forma) především fotodokumentace dřevin před ošetřením a po ošetření	kpt	1
11	zařízení staveniště, případně zřízení mezideponie po dobu realizace díla	ks	1
12	zajištění dokumentace skutečného stavu (dále jen „DSPS“) ve 2 vyhotoveních (1x tis. + 1x dig. forma ; výkresy ve formátu .dwg, textová část ve formátech Word a Excel)	kpt	1

Revitalizace funkčních ploch a prvků zeleně Brandýs nad Labem

I.Etapa – Založení vegetačních prvků "CENTRAL PARK"

Brandýs nad Labem-Stará Boleslav

ASANACE A ARBORISTIKA

VÝKAZ VÝMĚR

CELKOVÝ POČET INVENTARIZOVANÝCH DŘEVIN SOLITERNÍCH	ks	49
DŘEVINY URČENÉ K OŠETŘENÍ DLE PD	ks	31
Z toho dle metodiky AOPK, Řez stromů prováděný lezeckou technikou - za 1 typ řezu:		
Zdravotní řez:	ks	27
< 50 m ²	ks	18
51 - 100 m ²	ks	6
101 - 200 m ²	ks	3
za každý další typ řezu na 1 stromě lze v odůvodněných případech použít příplatek do 30% z ceny dalšího typu řezu, důvody jsou uvedeny v tabulce dendrometrických hodnot =	ks	1
PŘÍPLATEK NA ZDRAVOTNÍ ŘEZ:		
30% u dřevin s plochou koruny 101 - 200 m ²	ks	1
Lokální redukce z důvodu stabilizace nebo směrem k překážce:		
za každý další typ řezu na 1 stromě lze v odůvodněných případech použít příplatek do 30% z ceny dalšího typu řezu, důvody jsou uvedeny v tabulce dendrometrických hodnot =	ks	5
PŘÍPLATEK NA LOKÁLNÍ REDUKCI Z DŮVODU STABILIZACE:		
30% u dřevin s plochou koruny < 50 m ²	ks	3
30% u dřevin s plochou koruny 51 - 100 m ²	ks	1
30% u dřevin s plochou koruny 101 - 200 m ²	ks	1
Odstranění výmladků	ks	4
Obvodová redukce:	ks	1
101 - 200 m ²	ks	1
KÁCENÍ VZROSTLÝCH STROMŮ A KEŘŮ V INTRAVILÁNU DLE KATEGORIE - POSTUPNĚ:	ks	18
Z toho: průměr kmene na řezné ploše pařezu (započítávají se odstraňované kmeny u ošetřovaných dřevin, u vícekmenných exemplářů je započítáván každý kmen zvlášť!!!!)		
11 - 20 cm	ks	11
21 - 30 cm	ks	7
31 - 40 cm	ks	1
41 - 50 cm	ks	1
ODSTRANĚNÍ PAŘEZŮ FRÉZOVÁNÍM	ks	18
Z toho: průměr kmene na řezné ploše pařezu (u vícekmenných exemplářů je započítáván každý kmen zvlášť !!!!)		
11 - 20 cm	ks	11
21 - 30 cm	ks	7
31 - 40 cm	ks	1
41 - 50 cm	ks	1
CELKOVÝ POČET INVENTARIZOVANÝCH KEŘŮ A KEŘOVÝCH SKUPIN určených k ošetření	ks/m²	2 / 14
Z toho:		
Řez živých plotů a stěn a keřů - udržovací		
více než 1,5 m	m ²	14
CELKOVÝ POČET INVENTARIZOVANÝCH POROSTNÍCH SKUPIN	ks/m²	4 / 15742
Z toho:		
Porostní skupiny určené k ošetření	ks/m ²	3 / 15698
Porostní skupiny bez ošetření	ks/m ²	1 / 44
Odstranění nevhodných dřevin bez odstranění pařezu		
Z toho:		

Odstranění náletu nad 1 m výšky do 10 cm průměru kmene na řezné ploše pařezu	m2	1251
Odstranění ruderálního porostu invazních bylin (Reynoutria japonica)	m2	568
Odstranění ruderálního porostu, stařiny	m2	9507
CELKOVÝ POČET KÁČENÝCH DŘEVIN V POROSTNÍCH SKUPINÁCH	ks	18
Z toho kácení vzrostlých stromů a keřů v intravilánu dle kategorie postupně:		
11 - 20 cm	ks	13
21 - 30 cm	ks	5
ODSTRANĚNÍ PAŘEZŮ FRÉZOVÁNÍM		
Z toho: průměr kmene na řezné ploše pařezu:		
Plošné odstranění pařezů po odstranění náletů	m2	876
11 - 20 cm	ks	13
21 - 30 cm	ks	5

ROZPOČET PĚSTEBNÍCH OPATŘENÍ

Ocenění navržených pěstebních operací bylo stanoveno na základě Katalogu popisů a směrných cen stavebních prací (823-1 ÚRS Praha), dle Nákladů obvyklých opatření pro posuzování v OP ŽP, dle ceníků okrasných a lesních školek, případně na základě znalostí cen v čase a místě obvyklých.

	TEXT	m.j.	množ.	jedn.cena	celk.cena
Arboristické práce individuální - dle Dendrometrické tabulky					
	Zdravotní řez - plocha koruny stromu				
1	< 50 m2	ks	18	960,00	17280,00
2	51 - 100 m2	ks	6	1600,00	9600,00
3	101 - 200 m2	ks	3	2560,00	7680,00
	Příplatek na sekundární opatření - Zdravotní řez				
1	101 - 200 m2	ks	1	480,00	480,00
	Příplatek na sekundární opatření - Lokální redukce z důvodu stabilizace				
1	30% u dřevin s plochou koruny do 50 m2	ks	3	288,00	864,00
2	30% u dřevin s plochou koruny 51 - 100 m2	ks	1	480,00	480,00
3	30% u dřevin s plochou koruny 101 - 200 m2	ks	1	768,00	768,00
1	Odstranění výmladků	ks	4	300,00	1200,00
	Obvodová redukce:				
1	101 - 200 m2	ks	1	4000,00	4000,00
2	Řez a živých plotů a stěn vč. odvozu a uložení odpadu nad 1,5 m s přihnojením	m2	14	75,00	1050,00
3	Likvidace vzniklého klestu - štěpkování (objem klestu před štěpkováním)	m3	58	500,00	29000,00
	Celkem arboristika				72 402,00 Kč
Asanace - Ztížené podmínky, zápoj, objekty, postupné kácení - v místě výsadeb					
	průměr kmene na řezné ploše pařezu :				
1	11 - 20 cm	ks	24	480,00	11520,00
2	21 - 30 cm	ks	12	750,00	9000,00
3	31 - 40 cm	ks	1	2010,00	2010,00
4	41 - 50 cm	ks	1	3510,00	3510,00
	Ostatní práce				
1	Odstranění nevhodných dřevin bez odstranění pařezu: nad 1 m výšky do 10 cm pr.km. na řezné ploše pařezu - základní částka, s nátěrem arboricidem	kpt	1	22518,00	22518,00
2	Odstranění nevhodných dřevin bez odstranění pařezu: nad 1 m výšky do 10 cm pr.km. na řezné ploše pařezu - příplatek na plochu, s nátěrem arboricidem	m2	1251	10,00	12510,00
3	Odstranění ruderálního porostu invazních bylin (Reynoutria japonica) 2x mechanicky a chemicky včetně likvidace	m2	568	15,00	8520,00
4	Odstranění ruderálního porostu 1x mechanicky včetně likvidace	m2	9507	3,00	28521,00
5	Likvidace vzniklého klestu - štěpkování (objem klestu před štěpkováním) s odklidem	m3	76	500,00	38000,00
6	Manipulace a odvoz ostatní dřevní hmoty nad 15 cm na deponii objednatele do 5 km	ks	14	200,00	2800,00
	Celkem asanace				138 909,00 Kč
NEZPŮSOBILÉ NÁKLADY					
1	Odstranění kořenů likvidovaných náletových dřevin do 10 cm průměru kmene v rekultivovaných a zatravnovaných plochách frézováním nebo vytrháním	m2	876	10,00	8760,00
2	Odstranění pařezů kácených stromů frézováním se zásypem zeminou	m2	26	1000,00	26000,00
	Celkem nezpůsobilé				34 760,00 Kč

Revitalizace funkčních ploch a prvků zeleně Brandýs nad Labem

I.Etapa – Založení vegetačních prvků "CENTRAL PARK"

Brandýs nad Labem-Stará Boleslav

SADOVÉ ÚPRAVY

VÝKAZ VYMĚR

Příprava půdy pro sadovnické úpravy vč. terénních úprav (v místech výsadeb a zakládání trávníků)	m2	
Stromy alejové se 100% výměnou půdy v jamkách	ks	165
Stromy jehličnaté	ks	5
Stromy ovocné	ks	15
Keřové tvary stromů	ks	36
Keřové výsadby	m2	1651
Keře listnaté vzrůstné	ks	80
Keře listnaté střední	ks	1429
Keře popínavé	ks	106
Zátěžový trávník zakládáný na rekultivovaných plochách včetně TÚ	m2	15063
Luční květnatý trávník zakládáný na rekultivovaných plochách včetně TÚ	m2	9967
Zatrávňení ploch pro aktivity budované v dalších etapách	m2	2319

ROZPOČET

Ocenění navržených krajinářských úprav bylo stanoveno na základě Katalogu popisů a směrných cen stavebních prací (823-1 ÚRS Praha), dle Nákladů obvyklých opatření pro posuzování v OP ŽP, dle ceníků okrasných a lesních školek, případně na základě znalosti cen v čase a místě obvyklých.

P.Č.	TEXT	M.J.	MNOŽSTVÍ	JEDN.CENA	CELK.CENA
Založení trávníku					
1	Chemické odplevelení před založením trávníku	m2	25030,00	1,00	25 030,00
2	Příprava půdy pro sadovnické úpravy vč. terénních úprav, modelace	m2	25030,00	13,70	342 911,00
3	Obdělání půdy frézováním, smykováním a hrabáním	m2	25030,00	4,70	117 641,00
4	Založení trávníku lučního bylinného výsevem se zapravením	m2	9967,00	5,00	49 835,00
5	Založení trávníku parkového výsevem se zapravením	m2	15063,00	8,00	120 504,00
6	Přihnojení startovacím hnojivem	m2	25030,00	0,10	2 503,00
7	Obdělání půdy válením	m2	25030,00	0,50	12 515,00
Další práce					
1	Ošetření trávníku po založení s dosevem v rovině	m2	25030,00	2,00	50 060,00
2	Chemické odplevelení po založení - hnízdová aplikace herbicidu proti	m2	15063,00	2,00	30 126,00
3	Kosení trávníku parkového nebo lučního 2x	m2	25030,00	3,00	75 090,00
4	Přesun hmot pro SÚ	t	39,00	200,00	7 800,00
Ostatní materiály					
1	totální herbicid příprava	lt	20,00	380,00	7 600,00
2	selektivní herbicid proti dvouděložným plevelům	lt	6,00	1750,00	10 500,00
3	Travní směs parkový mezofitní domácí provenience dle PD 0,025kg/m2	kg	377,00	115,00	43 355,00
4	Travní směs bylinotravní mezofitní domácí provenience dle PD 0,02kg/m2	kg	200,00	360,00	72 000,00
5	Hnojivo plné trávníkové 0,05kg/m2	kg	1252,00	18,00	22 536,00
Celkem terénní úpravy a trávníky					990 006,00 Kč
Výsadby a ošetření dřevin					
Výsadba soliterních a alejových stromů listnatých					

1	Rozměření a vytýčení výsadeb	kpt	1,00	18 000,00	18 000,00
2	hloubení jamek s výměnou půdy 50% v rovině a svahu do 1,0 m ³	ks	180,00	373,00	67 140,00
3	zapravení půdního kondicionéru do výsadbových jam	ks	180,00	30,00	5 400,00
4	výsadba stromů s balem do 80 cm, se zalitím v rovině a svahu	ks	180,00	355,00	63 900,00
5	ukotvení stromů 3 kůly	ks	180,00	150,00	27 000,00
6	zalití po výsadbě 3x 100 lt včetně dovozu a dodávky vody	m ³	54,00	350,00	18 900,00
7	přihnojení rostlin pomalurozpustným tabletovým hnojivem	ks	180,00	2,00	360,00
8	Ochranný nátěr kmene Arbo-Flex	ks	180,00	100,00	18 000,00
9	Osazení chrániček báze kmene	ks	180,00	10,00	1 800,00
10	Zřízení a namulčování záhlvkové kořenové mísy soliterních a alejových stromů	m ²	180,00	53,00	9 540,00
Výsadba jehličnanů a keřových tvarů stromů					
1	hloubení jamek s výměnou půdy 50% v rovině a svahu do 0,4 m ³	ks	41,00	117,00	4 797,00
2	zapravení půdního kondicionéru do výsadbových jam	ks	41,00	12,00	492,00
3	výsadba odrostků s balem do 50 cm, se zalitím v rovině a svahu	ks	41,00	183,00	7 503,00
4	osazení kůlu k dřevině s uvázáním, délka kůlů do 2 m	ks	41,00	50,00	2 050,00
5	zalití po výsadbě 3x 20 lt včetně dovozu a dodávky vody	m ³	2,50	350,00	875,00
6	přihnojení rostlin pomalurozpustným tabletovým hnojivem	ks	41,00	1,00	41,00
7	Zřízení a namulčování záhlvkové kořenové mísy	m ²	41,00	53,00	2 173,00
Výsadba keřů středních a vzrůstných					
1	hloubení jamek v rovině a svahu do 0,05 m ³	ks	1615,00	10,00	16 150,00
2	zapravení půdního kondicionéru do výsadbových jam	ks	1615,00	1,50	2 422,50
3	výsadba dřevin s balem do 20 cm v rovině a svahu se zalitím	ks	1615,00	14,00	22 610,00
4	přihnojení rostlin pomalurozpustným tabletovým hnojivem	ks	1615,00	0,50	807,50
5	zalití po výsadbě 3x 5 lt včetně dovozu a dodávky vody	m ³	24,00	200,00	4 800,00
6	Namulčování skupinových výsadeb drčenou borkou	m ²	1651,00	33,00	54 483,00
Další práce					
1	<i>Příprava půdy pro sadovnické úpravy vč. terénních úprav, modelace terénu</i>	m ²	25030,00	0,66	16510,00
2	ošetření a řez soliterních a alejových stromů po výsadbě	ks	180,00	50,00	9 000,00
3	ošetření a řez odrostků po výsadbě	ks	41,00	10,00	410,00
4	ošetření a řez keřů po výsadbě	m ²	1615,00	3,00	4 845,00
5	<i>hnízdová aplikace selektivního herbicidu proti zaplevelení závlahových mís stromů, keřových skupin a KTS 2x</i>	m ²	25030,00	0,22	5 616,00
6	Přesun hmot pro SÚ	t	218,00	200,00	43 600,00
Rostlinný materiál					
1	Stromy listnaté alejové a soliterní VK 14/16 Zb	ks	165,00	3 588,00	592 020,00
2	Stromy jehličnaté 100/150 Zb	ks	5,00	750,00	3 750,00
3	Stromy ovocné VK 10/12 Zb	ks	15,00	1 746,00	26 190,00
4	Keřové tvary stromů 100/150 Zb	ks	36,00	412,00	14 832,00
5	Keře listnaté vzrůstné 60/80 Kt	ks	80,00	59,00	4 720,00
6	Keře listnaté střední 40/60 Kt	ks	1429,00	22,00	31 438,00
7	Keře popínavé 30/40 Kt	ks	106,00	29,00	3 074,00
ostatní materiály					
1	Kůly pro kůlování stromů do 2,5m, průměr 0,07 m včetně příček a spojovacího materiálu	ks	540,00	109,00	58 860,00
2	Kůly pro kůlování jehličnanů a KTS do 2 m, průměr 0,06 m včetně spojovacího materiálu	ks	41,00	69,00	2 829,00
3	Úvazek bavlněný	ks	221,00	30,00	6 630,00
4	Selektivní herbicid pro udržení černého úhoru	lt	2,00	1 750,00	3 500,00
5	Borka mulčovací	m ³	187,00	650,00	121 550,00
6	Tabletové pomalurozpustné hnojivo pro rostliny	kg	184,00	50,00	9 200,00
7	Půdní kondicionér	kg	92,00	280,00	25 760,00
8	Zahradnická zemina + kompost pro výměnu v jámách	m ³	58,00	800,00	46 400,00

9	Chráníčka báze kemne TreeProtector	ks	180,00	60,00	10 800,00
10	Nátěr Arbo flex na ochranu kmenů soliter	kg	36,00	50,00	1 800,00
Celkem výsadby					1 392 578,00 Kč

Dokončovací a rozvojová péče o založené výsadby - způsobilé náklady					
1.Rok					
<i>včetně všech nezbytných činností a materiálů, zejména závlivka včetně dopravy vody, běžně 6x ročně, výchovný řez, kontrola, doplnění nebo odstranění kotvicích a ochranných prvků, hnojení, kypření výsadbové mísy, vyžínání porostu, odplevelování, ochrana proti chorobám, doplnění mulče</i>					
1	Jednotlivé neovocné stromy - s navýšením 50% pro stromy 14/16	ks	165,00	300,00	49 500,00
2	Ovocné stromy	ks	15,00	200,00	3 000,00
3	Jednotlivé solitérní keře - položka pro jehličnany a KTS	ks	41,00	100,00	4 100,00
4	Skupiny keřů v zápoji	m2	1651,00	30,00	49 530,00
2.Rok					
1	Jednotlivé neovocné stromy - s navýšením 50% pro stromy 14/16	ks	165,00	300,00	49 500,00
2	Ovocné stromy	ks	15,00	200,00	3 000,00
3	Jednotlivé solitérní keře - položka pro jehličnany a KTS	ks	41,00	100,00	4 100,00
4	Skupiny keřů v zápoji	m2	1651,00	30,00	49 530,00
3.Rok					
1	Jednotlivé neovocné stromy - s navýšením 50% pro stromy 14/16	ks	165,00	300,00	49 500,00
2	Ovocné stromy	ks	15,00	200,00	3 000,00
3	Jednotlivé solitérní keře - položka pro jehličnany a KTS	ks	41,00	100,00	4 100,00
4	Skupiny keřů v zápoji	m2	1651,00	30,00	49 530,00
Celkem následná péče					318 390,00 Kč

NEZPŮSOBILÉ

P.Č.	TEXT	M.J.	MNOŽSTVÍ	JEDN.CENA	CELK.CENA
Založení trávníku					
1	Chemické odplevelení před založením trávníku	m2	2319,00	1,00	2319,00
2	Obdělání půdy frézováním, smykováním a hrabáním	m2	2319,00	4,70	10899,30
3	Založení trávníku parkového výsevem se zapravením	m2	2319,00	8,00	18552,00
4	Přihnojení startovacím hnojivem	m2	2319,00	0,10	231,90
5	Obdělání půdy válením	m2	2319,00	0,50	1159,50
Další práce					
1	Ošetření trávníku po založení s dosevem v rovině	m2	2319,00	2,00	4638,00
2	Chemické odplevelení po založení - hnízdová aplikace herbicidu proti	m2	2319,00	2,00	4638,00
3	Kosení trávníku parkového nebo lučního 2x	m2	2319,00	3,00	6957,00
4	Přesun hmot pro SÚ	t	12,00	200,00	2400,00
Ostatní materiály					
1	totální herbicid příprava	lt	1,80	380,00	684,00
2	selektivní herbicid proti dvouděložným plevelům	lt	0,90	1750,00	1575,00
3	Travní směs parková mezofitní domácí proveniencie dle PD 0,025kg/m2	kg	58,00	115,00	6670,00
4	Hnojivo plné trávníkové 0,05kg/m2	kg	116,00	18,00	2088,00
Celkem terénní úpravy a trávníky					62 811,70 Kč

Revitalizace funkčních ploch a prvků zeleně Brandýs nad Labem

I.Etapa – Založení vegetačních prvků "CENTRAL PARK"

Brandýs nad Labem-Stará Boleslav

SADOVÉ ÚPRAVY

ROSTLINNÝ MATERIÁL

	Stromy listnaté soliterní	doporučená velikost	Množství	JC	CC
A	Acer campestre (javor babyka) VK, Zb	14/16	2	4125	8250
B	Acer campestre 'Elegant' (javor babyka) VK, Zb	14/16	21	4125	86625
C	Acer platanoides (javor mléč), VK, Zb	14/16	5	2748	13740
D	Acer pseudoplatanus (javor klen) VK, Zb	14/16	3	2748	8244
E	Acer x freemanii 'Autumn Blaze' (javor Freemanův) VK, Zb	14/16	2	4248	8496
F	Aesculus hippocastanum (jírovec maďal) VK, Zb	14/16	2	3298	6596
G	Alnus glutinosa 'Laciniata' (olše lepkavá) VK, Zb	14/16	3	4948	14844
H	Alnus incana (olše šedá) VK, Zb	14/16	3	2613	7839
CH	Betula utilis var.jacquemontii (břiza himalájská) KTS	200/250	4	1500	6000
I	Carpinus betulus (habr obecný) VK, Zb	14/16	11	3848	42328
J	Castanea sativa (kaštanovník setý) VK, Zb	14/16	2	3285	6570
K	Crataegus laevigata 'Alboplena' (hloh obecný) VK, Zb	14/16	2	3464	6928
L	Fraxinus angustifolia 'Raywood' (jasan úzkolistý) VK, Zb	14/16	5	3438	17190
M	Fraxinus excelsior 'Globosum' (jasan ztepilý) VK, Zb	14/16	2	3856	7712
N	Juglans nigra (ořešák černý) VK, Zb	14/16	1	3164	3164
O	Malus baccata 'Street Parade' (jabloň) VK, Zb	14/16	2	4125	8250
P	Malus 'Butterball' (okrasná jabloň) VK, Zb	14/16	3	4263	12789
Q	Malus 'Evereste' (okrasná jabloň) VK, Zb	14/16	3	3465	10395
R	Malus 'Professor Sprenger' (okrasná jabloň) VK, Zb	14/16	6	3848	23088
S	Malus 'Red Sentinel' (okrasná jabloň) VK, Zb	14/16	4	4387	17548
T	Morus alba (moruše bílá) VK, Zb	14/16	1	3988	3988
U	Prunus avium (třešeň ptačí) VK, Zb	14/16	2	2998	5996
V	Prunus avium 'Plena' (třešeň ptačí) VK, Zb	14/16	35	3164	110740
W	Prunus padus 'Colorata' (střemcha pozdní) VK, Zb	14/16	2	4948	9896
X	Prunus padus 'Watereri' (střemcha pozdní) VK, Zb	14/16	2	2998	5996
Y	Pyrus calleryana 'Chanticleer' (hrušeň okrasná) VK, Zb	14/16	10	4385	43850
Z	Quercus cerris (dub cer) VK, Zb	14/16	1	3678	3678
Z2	Quercus coccinea (dub šarlatový) VK, Zb	14/16	2	4500	9000
Z3	Quercus palustris (dub bahenní) VK, Zb	14/16	2	3164	6328
Z4	Quercus robur (dub letní) VK, Zb	14/16	9	3678	33102
Z5	Sorbus aucuparia 'Edulis' (jeřáb ptačí sladkoplodý) VK, Zb	14/16	4	3298	13192
Z6	Sorbus intermedia 'Brouwers' (jeřáb prostřední) VK, Zb	14/16	1	4125	4125
Z7	Tilia cordata (lípa srdčitá) VK, Zb	14/16	5	2998	14990
Z8	Tilia platyphyllos (lípa velkolistá) VK, Zb	14/16	2	2998	5996
Z9	Ulmus carpiniifolia (jilm habrolistý) VK, Zb	14/16	1	4500	4500
	Celkem	ks	165	3588	591973
	Stromy jehličnaté soliterní				
PS	Pinus sylvestris (borovice lesní) Zb	100/150	5	750	3750
	Celkem	ks	5		
	Stromy ovocné - sad				
1.	Malus 'České růžové' (jabloň) VK, Zb	10/12	3	1611	4833
2.	Malus 'Matčino' (jabloň) VK, Zb	10/12	2	1611	3222
3.	Malus 'Průsvitné letní' (jabloň) VK, Zb	10/12	2	1611	3222
4.	Pyrus 'Pařížanka' (hrušeň) VK, Zb	10/12	3	1747	5241
5.	Pyrus 'Boscova lahvice' (hrušeň) VK, Zb	10/12	2	1747	3494

6.	Prunus 'Karešova' (třešeň) VK, Zb	10/12	1	2055	2055
7.	Prunus 'Granát' (třešeň) VK, Zb	10/12	2	2055	4110
	Celkem	ks	15	1746	26177
	KTS - Keřové tvary stromů				
1	Acer ginnala (javor ginala) KTS, Zb	100/150	6	500	3000
2	Amelanchier lamarckii (muchovník), KTS, Zb	100/150	11	900	9900
3	Corylus avellana (líška obecná)	60/80	15	50	750
4	Crataegus monogyna (hloh jednosemenný)	60/80	14	50	700
5	Euonymus europaeus (brslen evropský)	60/80	37	50	1850
6	Prunus padus (střemcha obecná) KTS, Zb	100/150	5	100	500
7	Salix caprea (vrba jíva), KTS, Zb	100/150	14	100	1400
8	Syringa vulgaris (šefík obecný)	60/80	14	100	1400
	Celkem	ks	116	412/59	19500
	Keře střední listnaté				
a	Cornus sanguinea (svída krvavá) Kt	40/60	89	22	1958
b	Deutzia magnifica (trojpek) Kt	40/60	82	22	1804
c	Forsythia intermedia (zlatice prostřední) Kt	40/60	95	22	2090
d	Ligustrum vulgare (zimolez obecný) Kt	40/60	116	22	2552
e	Lonicera xylosteum (zimolez pýřitý) Kt	40/60	260	22	5720
f	Philadelphus coronarius (pustoryl věncový) Kt	40/60	117	22	2574
g	Physocarpus opulifolius (tavola kalinolistá) Kt	40/60	145	22	3190
h	Ribes alpinum (meruzalka alpská) Kt	40/60	59	22	1298
i	Spiraea vanhotteyi (tavalník) Kt	40/60	122	22	2684
j	Viburnum lanatana (kalina tušalaj) Kt	40/60	60	22	1320
k	Viburnum opulus (kalina obecná) Kt	40/60	284	22	6248
	Celkem	ks	1429	22	31438
	Keře popínavé				
p1	Hedera helix (břečťan popínavý) Kt	40/60	42	18	756
p2	Parthenocissus quinquefolia (loubinec pětičetný) Kt	40/60	64	35	2240
	Celkem	ks	106	29	2996

Revitalizace funkčních ploch a prvků zeleně Brandýs nad Labem

I.Etapa – Založení vegetačních prvků "CENTRAL PARK"

Brandýs nad Labem-Stará Boleslav

SOUVISEJÍCÍ TERÉNNÍ ÚPRAVY

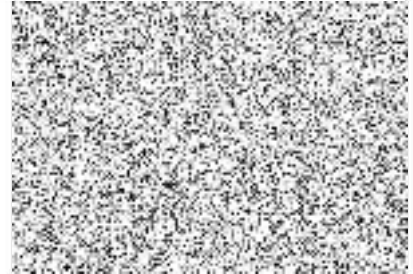
VÝKAZ VÝMĚR

Celková plocha SÚ	m2	40198
Z toho :		
Modelace terénních násypů	m2	1031
Zemina pro terénní modelace	m3	639

ROZPOČET

Ocenění navržených technologických operací a dodávek bylo stanoveno na základě Katalogu popisů a směrných cen stavebních prací (800-1, 823-1 ÚRS Praha), cen výrobců mobiliáře a na základě znalosti cen v čase a místě obvyklých.

P.Č.	TEXT	M.J.	MNOŽSTVÍ	JEDN.CENA	CELK.CENA
	Terénní úpravy a zemní práce - modelace terénních valů				
1	Nakládka, převoz a skládkování zeminy z deponie do 500 m v místě	m3	639,00	200,00	127800,00
2	Uložení podkladní zeminy do násypů se zhutněním s přemístěním do 100 m dle PD	m3	433,00	100,00	43300,00
3	Sahování trvalých násypů a zářezů	m2	1031,00	35,00	36085,00
4	Úprava pláně v zářezech a násypech v hor. 1-4, se zhutněním	m2	1031,00	10,00	10310,00
5	Rozprostření ornice, svah, tl. 15-20 cm, do 500m3	m2	1031,00	35,00	36085,00
6	Plošná úprava terénu, nerovnosti do 10 cm v rovině a svahu	m2	1031,00	10,00	10310,00
	Dodávka				
1	Zúrodnějšochpná podkladní zemina - stávající deponie a výkopky lože cest	m3	433,00	200,00	86600,00
2	Ornice pro zatravnění a výsadby	m3	206,00	490,00	100940,00
3	Doprava zeminy, přesun hmot pro TÚ	t	310,00	100,00	31000,00
	Celkem terénní úpravy				482 430,00 Kč



Pojistná smlouva



pro pojištění podnikatelských rizik - TREND 14

Kooperativa pojišťovna, a.s., Vienna Insurance Group

se sídlem Pobřežní 665/21, 186 00 Praha 8, Česká republika

IČO: 47116617, zapsaná v obchodním rejstříku u Městského soudu v Praze, sp. zn. B 1897
(dále jen "pojistitel")

a

OK GARDEN s.r.o.

Zastoupená:



IČO: 27571297

se sídlem / bydlištěm: Sládkovičova 1233, č. or. 21, 142 00 Praha - Krč, Česká republika

Korespondenční adresa: Čičovice 49, 252 68 Středokluky, Česká republika



(dále jen "pojistník")

uzavírají

podle zákona č. 89/2012 Sb., občanský zákoník, v platném znění, tuto pojistnou smlouvu (dále jen "smlouva"), která spolu s pojistnými podmínkami pojistitele uvedenými v článku 1. této smlouvy a přílohami této smlouvy tvoří nedílný celek.

ČLÁNEK 1. **Úvodní ustanovení**

1. Pojistník je zároveň pojištěným.
2. **Předmět činnosti pojištěného ke dni uzavření této smlouvy je vymezen v následujících dokumentech:**
výpis z obchodního rejstříku ze dne 29.5.2018
výpis ze živnostenského rejstříku ze dne 29.5.2018
3. **Pro pojištění sjednané touto smlouvou platí občanský zákoník a ostatní obecně závazné právní předpisy v platném znění, ustanovení pojistné smlouvy a následující pojistné podmínky:**
P-100/14 - Všeobecné pojistné podmínky pro pojištění majetku a odpovědnosti
ZSU - 500/17 - Zvláštní smluvní ujednání k pojištění odpovědnosti za újmu
a dále:
P-205/14 - Dodatkové pojistné podmínky upravující způsoby zabezpečení
P-600/14 - Zvláštní pojistné podmínky pro pojištění odpovědnosti za újmu
4. **Doba trvání pojištění**
Počátek pojištění: 31.5.2018

Pojištění se sjednává **na dobu jednoho pojistného roku**. Pojištění se prodlužuje o další pojistný rok, pokud některá ze smluvních stran nesdělí písemně druhé smluvní straně nejpozději šest týdnů před uplynutím příslušného pojistného roku, že na dalším trvání pojištění nemá zájem. V případě nedodržení lhůty pro doručení sdělení uvedené v předchozí větě pojištění zaniká až ke konci následujícího pojistného roku, pro který je tato lhůta dodržena.

Pojištění však zanikne nejpozději k 30.5.2021 po tomto dni již k prodloužení pojištění nedochází.

ČLÁNEK 2. **Další druhy pojištění**

1. POJIŠTĚNÍ ODPOVĚDNOSTI ZA ÚJMU

1.1 Základní pojištění

Pojištění se vztahuje na povinnost nahradit újmu **včetně** újmou způsobené **vadou výrobku a vadou práce po předání**.

Pojištění se vztahuje na povinnost nahradit újmu způsobenou v souvislosti s předmětem činnosti pojištěného vymezeného v čl. 1. odst. 2.

Límit pojistného plnění: **10 000 000 Kč**

Spoluúčast: **5 000 Kč**

Pokud činnost (některá z činností), na niž se vztahuje pojištění sjednané touto smlouvou, zahrnuje více oborů či podskupin (dále jen „obory“) – jako např. obory činnosti živnosti volné, vztahuje se pojištění pouze na ty obory, které jsou výslovně uvedeny v dokladu vymezujícím předmět činnosti pojištěného tvořícím přílohu této pojistné smlouvy (např. výpis z živnostenského či jiného veřejného rejstříku). Není-li takový doklad k pojistné smlouvě připojen, vztahuje se pojištění na ty obory, které má pojištěný uvedený v příslušném rejstříku, registru nebo jiné veřejné evidenci ke dni sjednání pojištění.

Hlavní činnosti pojištěného.

Za hlavní činnosti se považují činnosti s nejvyšším podílem na ročních příjmech pojištěného:

- správa a údržba nemovitostí pro třetí osoby – nevztahuje se na odpovědnost způsobenou poskytnutím odborné služby
- poskytování služeb pro zemědělství a zahrádnictví, rybníkářství, lesnictví a myslivost

- provádění staveb a jejich změn, přípravné práce pro stavby

Předpokladem plnění pojistitele je současné splnění následujících podmínek:

- a) újma byla způsobena v souvislosti s činností, která spadá do předmětu činnosti pojištěného vymezeného v čl. 1. odst. 2,
- b) pojištěný je v době vzniku škodné události oprávněn k provozování příslušné činnosti na základě obecně závazných právních předpisů,
- c) odpovědnost za újmu způsobenou v souvislosti s příslušnou činností není z pojištění vyloučena touto pojistnou smlouvou, pojistnými podmínkami nebo zvláštními ujednáními vztahujícími se k pojištění.

Výše hrubých ročních příjmů za předcházející rok: **30 500 000 Kč**

Pojištěný je povinen oznámit pojistiteli bez zbytečného odkladu zvýšení hrubých ročních příjmů o **více než 20%**

1.2 Přípojištění

Sjednává se:

Přípojištění "Z", které se vztahuje na povinnost nahradit újmu způsobenou na movité věci, kterou pojištěný převzal za účelem provedení objednané činnosti (dále jen "převzatá věc"), nebo na movité věci nebo zvířeti, které pojištěný oprávněně užívá nebo požívá (dále jen "užívaná věc").

Pojištění se nevztahuje na povinnost nahradit újmu na:

- a) užívaných motorových vozidlech,
- b) převzatém zvířeti,
- c) převzatých motorových vozidlech.

Pojištěný je povinen uložit a zabezpečit převzaté a užívané věci podle jejich charakteru a hodnoty tak, aby toto zabezpečení minimálně odpovídalo předepsanému způsobu zabezpečení vyplývajícímu z pojistných podmínek upravujících způsoby zabezpečení. Je-li požadovaný způsob zabezpečení stanoven ve vazbě na horní hranici pojistného plnění, pojištěný porušil povinnost vyplývající z předchozí věty a porušení této povinnosti mělo podstatný vliv na vznik pojistné události, její průběh nebo na zvětšení rozsahu jejích následků, neposkytne pojistitel z takové pojistné události plnění v rozsahu větším, než jaký podle Dodatkových pojistných podmínek upravujících způsoby zabezpečení odpovídá skutečnému způsobu zabezpečení věcí v době vzniku pojistné události.

Sublimit: 200 000 Kč

Spoluúčast: 5 000 Kč

Přípojištění "G", které se vztahuje na:

- a) náhradu nákladů na hrazené služby vynaložené zdravotní pojišťovnou,
 - b) regresní náhradu orgánu nemocenského pojištění v souvislosti se vznikem nároku na dávku nemocenského pojištění,
- pokud taková povinnost vznikla v důsledku pracovního úrazu nebo nemoci z povolání, které utrpěl zaměstnanec pojištěného.**

Tyto náhrady se pro účely pojištění posuzují obdobně jako náhrada újmy a platí pro ně přiměřeně podmínky pojištění odpovědnosti za újmu.

Sublimit: 1 000 000 Kč

Spoluúčast: 2 500 Kč

Přípojištění "P", kterým se zvyšuje sublimit pro pojištění odpovědnosti za újmu způsobenou v souvislosti s vlastnictvím nebo provozem motorového vozidla sloužícího jako pracovní stroj (dále jen "pojištění odpovědnosti z provozu pracovního stroje") uvedený v čl. 3 odst. 3) písm. b) ZSÚ-500/17:

Zvýšení sublimitu o částku: 500 000 Kč

Celková výše sublimitu pro pojištění odpovědnosti z provozu pracovního stroje: **1 000 000 Kč**

Spoluúčast je shodná se spoluúčastí pro základní pojištění.

1.3 Územní platnost

Pojištění se sjednává s územní platností: území České republiky.

ČLÁNEK 3.
Zvláštní údaje a ujednání

Pokud je věc umělecké, historické nebo sběratelské hodnoty současně cenným předmětem, musí být uložena a zabezpečena tak, aby toto zabezpečení minimálně odpovídalo předepsanému způsobu zabezpečení cenných předmětů vyplývajícímu z pojistných podmínek upravujících způsoby zabezpečení.

ČLÁNEK 4.
Údaje o pojistném

1. Pojistné:

Pojštění odpovědnosti za újmu - základní	
Roční pojistné	38 718 Kč
Pojštění odpovědnosti za újmu - připojištění	
Roční pojistné	5 364 Kč
Celkové roční pojistné před úpravou	44 082 Kč
Sjednává se běžné pojistné s pojistným obdobím 12 měsíců.	
Sleva za délku pojistného období	-5 %
Jiná sleva / přírážka	-30 %
Celkem sleva / přírážka	-35 %
Celkové roční pojistné po úpravě	28 653 Kč
Pojistné za pojistné období	28 653 Kč

2. Pojistné za pojistné období je splatné vždy:

k 31.05.

každého roku převodním příkazem s připomenutím platby na účet pojistitele.



QR kód k vyplnění platebního příkazu
na platbu prvního pojistného:



ČLÁNEK 5.
Hlášení škodných událostí

Vznik škodné události hlásí pojistník bez zbytečného odkladu na níže uvedené kontaktní údaje:

Kooperativa pojišťovna, a.s., Vienna Insurance Group
CENTRUM ZÁKAZNICKÉ PODPORY
Centrální podatelna
Brněnská 634
664 42 Modřice
Tel: 957 105 105
www.koop.cz

ČLÁNEK 6.
Prohlášení pojistníka

1. Pojistník potvrzuje, že před uzavřením pojistné smlouvy převzal v listinné nebo, s jeho souhlasem, v jiné textové podobě (např. na trvalém nosiči dat) informace pro klienta a informace o zpracování osobních údajů v neživotním pojištění a seznámil se s nimi. Pojistník si je vědom, že se jedná o důležité informace, které mu napomohou porozumět podmínkám sjednávaného pojištění, obsahují upozornění na důležité aspekty pojištění i významná ustanovení pojistných podmínek.
2. Pojistník dále potvrzuje, že v dostatečném předstihu před uzavřením pojistné smlouvy převzal v listinné nebo jiné textové podobě (např. na trvalém nosiči dat) dokumenty uvedené v čl. 1 odst. 3) smlouvy a seznámil se s nimi. Pojistník si je vědom, že tyto dokumenty tvoří nedílnou součást pojistné smlouvy a upravují rozsah pojištění, jeho omezení (včetně výluk), práva a povinnosti účastníků pojištění a následky jejich porušení a další podmínky pojištění a pojistník je jimi vázán stejně jako pojistnou smlouvou.

3. Pojistník prohlašuje, že má pojistný zájem na pojištění pojištěného, pokud je osobou od něj odlišnou.
4. Pojistník potvrzuje, že adresa jeho trvalého pobytu/bydliště či sídla a kontakty elektronické komunikace uvedené v této pojistné smlouvě jsou aktuální, a souhlasí, aby tyto údaje byly v případě jejich rozporu jinými údaji uvedenými v dříve uzavřených pojistných smlouvách, ve kterých je pojistníkem nebo pojištěným, využívány i pro účely takových pojistných smluv. S tímto postupem pojistník souhlasí i pro případ, kdy pojistiteli oznámí změnu adresy trvalého pobytu/bydliště či sídla nebo kontaktů elektronické komunikace v době trvání této pojistné smlouvy.
5. Pojistník prohlašuje, že věci nebo jiné hodnoty pojistného zájmu pojištěné touto pojistnou smlouvou nejsou k datu uzavření smlouvy pojištěny proti stejným nebezpečím u jiného pojistitele, pokud není v článku "Zvláštní údaje a ujednání" této smlouvy výslovně uvedeno jinak.
6. Pokud tato pojistná smlouva, resp. dodatek k pojistné smlouvě (dále jen "smlouva") podléhá povinnosti uveřejnění v registru smluv (dále jen "registru") ve smyslu zákona č. 340/2015 Sb., zavazuje se pojistník k jejímu uveřejnění v rozsahu, způsobem a ve lhůtách stanovených citovaným zákonem. To nezbavuje pojistitele práva, aby smlouvu uveřejnil v registru sám, s čímž pojistník souhlasí. Pokud je pojistník odlišný od pojištěného, pojistník dále potvrzuje, že pojištěný souhlasil s uveřejněním smlouvy. Při vyplnění formuláře pro uveřejnění smlouvy v registru je pojistník povinen vyplnit údaje o pojistiteli (jako smluvní straně), do pole "Datová schránka" uvést: **n6tetn3** a do pole "Číslo smlouvy" uvést: **887187036**. Pojistník se dále zavazuje, že před zasláním smlouvy k uveřejnění zajistí znečistitelnost neuvěřitelných informací (např. osobních údajů o fyzických osobách). Smluvní strany se dohodly, že ode dne nabytí účinnosti smlouvy jejím zveřejněním v registru se účinky pojištění, včetně práv a povinností z něj vyplývajících, vztahují i na období od data uvedeného jako počátek pojištění (resp. od data uvedeného jako počátek změn provedených dodatkem, jde-li o účinky dodatku) do budoucna.

ČLÁNEK 7.

Zpracování osobních údajů

1. V následující části jsou uvedeny základní informace o zpracování Vašich osobních údajů. Tyto informace se na Vás uplatní, pokud jste fyzickou osobou. Více informací, včetně způsobu odvolání souhlasu, možnosti podání námítky v případě zpracování na základě oprávněného zájmu, práva na přístup a dalších práv, naleznete v dokumentu Informace o zpracování osobních údajů v neživotním pojištění, který je trvale dostupný na webové stránce www.koop.cz v sekci "O pojišťovně Kooperativa".
2. **Souhlas se zpracováním osobních údajů pro účely marketingu**
Pojstitel bude s Vaším souhlasem zpracovávat Vaše **identifikační a kontaktní údaje, údaje pro ocenění rizika při vstupu do pojištění a údaje o využívání služeb**, a to pro účely:
 - a) zaslání slev či jiných nabídek třetích stran, a to i elektronickými prostředky,
 - b) zpracování Vašich osobních údajů nad rámec oprávněného zájmu pojstitele za účelem vyhodnocení Vašich potřeb a zaslání relevantnějších nabídek (jedná se o některé případy sledování Vašeho chování, spojování osobních údajů shromážděných pro odlišné účely, použití pokročilých analytických technik).Tento souhlas je dobrovolný, platí po dobu neurčitou, můžete jej však kdykoliv odvolat. V případě, že souhlas neudělíte nebo jej odvoláte, nebudou Vám zaslány nabídky třetích stran a některé nabídky pojstitele nebude možné plně přizpůsobit Vaším potřebám. Máte také právo kdykoliv požadovat přístup ke svým osobním údajům.

Pojstník:

SOUHLASÍM NESOUHLASÍM

3. Informace o zpracování osobních údajů bez Vašeho souhlasu

3.1. Zpracování pro účely plnění smlouvy a oprávněných zájmů pojstitele

- Pojstník bere na vědomí, že jeho identifikační a kontaktní údaje, údaje pro ocenění rizika při vstupu do pojištění a údaje o využívání služeb zpracovává pojstitel:
- a) pro účely kalkulace, návrhu a uzavření pojistné smlouvy, posouzení přijatelnosti do pojištění, správy a ukončení pojistné smlouvy a likvidace pojistných událostí, když v těchto případech jde o zpracování nezbytné pro **plnění smlouvy**, a

b) pro účely zajištění řádného nastavení a plnění smluvních vztahů s pojistníkem, zajištění a soupojištění, statistiky a cenotvorby produktů, ochrany právních nároků pojistitele a prevence a odhalování pojistných podvodů a jiných protiprávních jednání, když v těchto případech jde o zpracování založené na základě **oprávněných zájmů** pojistitele. Proti takovému zpracování máte právo kdykoli podat námitku, která může být uplatněna způsobem uvedeným v Informacích o zpracování osobních údajů v neživotním pojištění.

3.2. Zpracování pro účely plnění zákonné povinnosti

Pojistník bere na vědomí, že jeho identifikační a kontaktní údaje a údaje pro ocenění rizika při vstupu do pojištění pojistitel dále zpracovává ke **splnění své zákonné povinnosti** vyplývající zejména ze zákona upravujícího distribuci pojištění a zákona č. 69/2006 Sb., o provádění mezinárodních sankcí.

3.3. Zpracování pro účely přímého marketingu

Pojistník bere na vědomí, že jeho identifikační a kontaktní údaje a údaje o využívání služeb může pojistitel také zpracovávat na základě jeho **oprávněného zájmu** pro účely zaslání svých reklamních sdělení a nabízení svých služeb; nabídku od pojistitele můžete dostat elektronicky (zejména SMSkou, e-mailem, přes sociální sítě nebo telefonicky) nebo klasickým dopisem či osobně od zaměstnanců pojistitele.

Proti takovému zpracování máte jako pojistník právo kdykoli podat námitku. Pokud si nepřejete, aby Vás pojistitel oslovoval s jakýmkoli nabídkami, zaškrtněte prosím toto pole:

4. Povinnost pojistníka informovat třetí osoby

Pojistník se zavazuje informovat každého pojištěného, jenž je osobou odlišnou od pojistníka, a případně další osoby, které uvedl v pojistné smlouvě, o zpracování jejich osobních údajů.

5. Informace o zpracování osobních údajů zástupce pojistníka

Zástupce právnické osoby, zákonný zástupce nebo jiná osoba oprávněná zastupovat pojistníka bere na vědomí, že její identifikační a kontaktní údaje pojistitel zpracovává na základě **oprávněného zájmu** pro účely kalkulace, návrhu a uzavření pojistné smlouvy, správy a ukončení pojistné smlouvy, likvidace pojistných událostí, zajištění a soupojištění, ochrany právních nároků pojistitele a prevence a odhalování pojistných podvodů a jiných protiprávních jednání. Proti takovému zpracování má taková osoba právo kdykoli podat námitku, která může být uplatněna způsobem uvedeným v Informacích o zpracování osobních údajů v neživotním pojištění.

Zpracování pro účely plnění zákonné povinnosti

Zástupce právnické osoby, zákonný zástupce nebo jiná osoba oprávněná zastupovat pojistníka bere na vědomí, že identifikační a kontaktní údaje pojistitel dále zpracovává ke **splnění své zákonné povinnosti** vyplývající zejména ze zákona upravujícího distribuci pojištění a zákona č. 69/2006 Sb., o provádění mezinárodních sankcí.

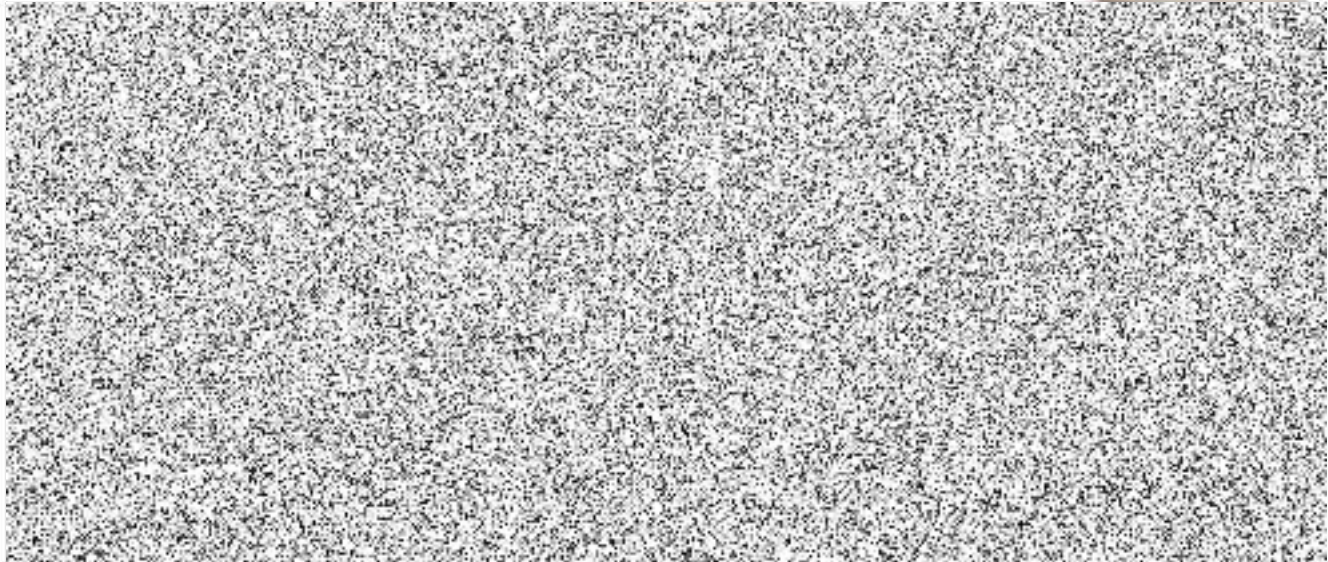
6. Podpisem pojistné smlouvy potvrzujete, že jste se důkladně seznámil se smyslem a obsahem souhlasu se zpracováním osobních údajů a že jste se před jejich udělením seznámil s dokumentem **Informace o zpracování osobních údajů v neživotním pojištění**, zejména s bližší identifikací dalších správců, rozsahem zpracovávaných údajů, právními základy (důvody), účely a dobou zpracování osobních údajů, způsobem odvolání souhlasu a právy, která Vám v této souvislosti náleží.

ČLÁNEK 8.

Závěrečná ustanovení

1. Návrh pojistitele na uzavření pojistné smlouvy (dále jen "nabídka") musí být pojistníkem přijat ve lhůtě stanovené pojistitelem; a není-li taková lhůta stanovena, pak do jednoho měsíce ode dne doručení nabídky pojistníkovi. Odpověď s dodatkem nebo odchylkou od nabídky se nepovažuje za její přijetí, a to ani v případě, že se takovou odchylkou podstatně nemění podmínky nabídky.
2. Pojistná smlouva je vyhotovena ve 2 stejnopisech. Pojistník obdrží 1 stejnopis, pojistitel si ponechá 1 stejnopis.





Tato zvláštní smluvní ujednání (dále jen "ZSU") jsou nedílnou součástí pojistné smlouvy.

V případě, že je jakékoli ustanovení těchto ZSU v rozporu s ustanovením pojistné smlouvy, má přednost příslušné ustanovení pojistné smlouvy. Nejsou-li ustanovení pojistné smlouvy a těchto ZSU v rozporu, platí ustanovení pojistné smlouvy i ZSU zároveň.

V případě, že je jakékoli ustanovení pojistných podmínek vztahujících se k pojištění odpovědnosti za újmu v rozporu s ustanovením těchto ZSU, má přednost příslušné ustanovení ZSU. Nejsou-li ustanovení pojistných podmínek a ZSU v rozporu, platí ustanovení pojistných podmínek a ZSU zároveň.

Článek 1

Další vyluky z pojištění

Vedle vyluk vyplývajících z příslušných ustanovení pojistných podmínek a pojistné smlouvy se pojištění nevztahuje na povinnost nahradit újmu způsobenou v souvislosti s:

- a) provozováním **tržnic a stánkovým prodejem v tržnicích**,
- b) provozováním **zastaváren, heren, non-stop pohostinských zařízení** (restaurací, barů apod.),
- c) provozováním a pořádáním akcí **motoristického sportu, paintballových stfelnic, bobových a motokárových drah, vozítek segway, lanových parků, bungee jumpingu, zorbingu, potápění, parasailingu, swoopingu, surfingu, raftingu, canyoningu** a obdobných aktivit,
- d) provozováním a pořádáním **circusových představení, poutí a pouťových atrakcí, zábavních parků**,
- e) pořádáním **tanečních zábav a diskoték pro více než 500 návštěvníků**,
- f) pořádáním koncertů a hudebních festivalů; tato vyluka se neuplatní ve vztahu ke koncertům a festivalům v oblasti vážné, lidové nebo dechové hudby,
- g) činnosti **kaskadérů**,
- h) **porušováním integrity lidské kůže**; tato vyluka se vztahuje pouze na povinnost nahradit újmu způsobenou na životě nebo zdraví v důsledku porušení integrity lidské kůže,
- i) **ochranou majetku a osob** a službami **soukromých detektivů**,
- j) činností **agentury práce**,
- k) **směnárenskou činností**,
- l) **hornickou činností** a činností prováděnou **hornickým způsobem, ražbou tunelů a štol**,
- m) výrobou, opravami, úpravami, přepravou, nákupem, prodejem, půjčováním, uschováváním a znehodnocováním **zbraní a bezpečnostního materiálu**.

Článek 2

Další vyluky z pojištění odpovědnosti za újmu způsobenou vadou výrobku a vadou práce po předání

Vedle vyluk vyplývajících z příslušných ustanovení pojistné smlouvy a pojistných podmínek se pojištění odpovědnosti za újmu způsobenou vadou výrobku a vadou práce po předání nevztahuje na povinnost nahradit újmu způsobenou v souvislosti s:

- a) výsledky **projektové, konstrukční, analytické, testovací, poradenské, konzultační, účetní, plánovací, vyměřovací nebo zaměřovací, výzkumné, překladatelské** a jakékoli duševní tvůrčí činnosti,
- b) výsledky **zkušební, kontrolní a revizní činnosti**, s výjimkou zkoušek, kontrol a revizí elektrických, plynových, hasičích, tlakových nebo zdvihacích zařízení, zařízení sloužících k vytápění nebo chlazení a určených technických zařízení v provozu,
- c) **zastupováním, zprostředkovatelskou činností, správou majetku a jiných finančních hodnot**,
- d) poskytováním **software**, zpracováním a poskytováním **dat a informací**,
- e) poskytováním technických služeb k ochraně majetku a osob (např. montáž EZS, EPS), jde-li o újmu způsobenou v souvislosti s jakoukoli **nefunkčností či sníženou funkčností zařízení (systémů) určených k ochraně majetku a osob**,
- f) obchodem s **léčivými**, s výjimkou obchodu s volně prodejnými léčivými přípravky mimo lékárny,
- g) poskytováním **zdravotní a veterinární péče**,
- h) provozováním **tělovýchovných a sportovních zařízení, organizováním sportovní činnosti, poskytováním tělovýchovných služeb**, poskytováním **kosmetických, masérských, rekondičních a regeneračních služeb**,
- i) prováděním **geologických prací**,
- j) **úpravou a rozvodem vody, výrobou, rozvodem, distribucí a prodejem elektrické energie, plynu, tepla** a p o d . (tato vyluka se vztahuje pouze na odpovědnost osob zabývajících se úpravou, výrobou, rozvodem, distribucí nebo prodejem předmětných médií),

- k) obchodem s **erotickým zbožím**.

Článek 3

Pojištění odpovědnosti z provozu pracovních strojů

- 1) Pojištění se vztahuje i na povinnost pojištěného nahradit újmu způsobenou v souvislosti s **vlastnictvím nebo provozem motorového vozidla sloužícího jako pracovní stroj**, včetně újmy způsobené výkonem činností pracovního stroje (odchylně od čl. 2 odst. 1) písm. b) ZPP P-600/14).
- 2) Pojištění se však nevztahuje na povinnost pojištěného nahradit újmu, pokud:
 - a) v souvislosti se škodnou událostí bylo nebo mohlo být uplatněno právo na plnění z pojištění odpovědnosti za újmu (škodu) sjednaného ve prospěch pojištěného jinou pojistnou smlouvou (zejména z povinného pojištění odpovědnosti za újmu způsobenou provozem vozidla), nebo
 - b) jde o újmu, jejíž náhrada je předmětem povinného pojištění odpovědnosti za újmu způsobenou provozem vozidla, ale právo na plnění z takového pojištění nemohlo být uplatněno z důvodu, že:
 - i. byla porušena povinnost takové pojištění uzavřít,
 - ii. jde o vozidlo, pro které právní předpis stanoví výjimku z povinného pojištění odpovědnosti za újmu způsobenou provozem vozidla, nebo
 - iii. k újmě došlo při provozu vozidla na pozemní komunikaci, na které bylo toto vozidlo provozováno v rozporu s právními předpisy,
 - c) jde o újmu, jejíž náhrada je právním předpisem vyloučena z povinného pojištění odpovědnosti za újmu způsobenou provozem vozidla,
 - d) ke vzniku újmy došlo při účasti na motoristickém závodě nebo soutěži nebo v průběhu přípravy na ně.
- 3) Pojistitel poskytne z pojištění dle tohoto článku pojistné plnění:
 - a) v případě újmy způsobené výkonem činností pracovního stroje, která nemá původ v jeho jízdě, nejvýše do částky odpovídající sjednanému limitu pojistného plnění pro pojištění odpovědnosti za újmu a v jeho rámci (sublimit),
 - b) v případech neuvedených pod písm. a) nejvýše do částky odpovídající sjednanému limitu pojistného plnění pro pojištění odpovědnosti za újmu, maximálně však do výše **500 000 Kč** ze všech pojistných událostí nastalých v průběhu jednoho pojistného roku v rámci limitu pojistného plnění sjednaného pro základní pojištění odpovědnosti za újmu (sublimit).

Článek 4

Rozsah pojištění ve vztahu k vyjmenovaným případům odpovědnosti za újmu

- 1) Z pojištění odpovědnosti za újmu způsobenou v souvislosti s:
 - a) nakládáním s **nebezpečnými chemickými látkami a přípravky, stlačenými nebo zkapalněnými plyny** (odchylně od čl. 2 odst. 1) písm. s) ZPP P-600/14),
 - b) **provozováním vodovodů a kanalizací, úpravou a rozvodem vody**, výluka vyplývající z čl. 2 odst. 1 písm. r) ZPP P - 600/14 není dotčena,
 - c) pořádáním **kulturních, prodejních a obdobných akcí, provozováním tělovýchovných a sportovních zařízení, organizováním sportovní činnosti, poskytováním tělovýchovných služeb**,
 - d) stavbou, opravami a likvidací **lodí**,
 - e) výstavbou a údržbou **přehrad, pracemi pod vodou**,poskytne pojistitel pojistné plnění do výše sjednaného limitu pojistného plnění pro pojištění odpovědnosti za újmu, maximálně však do výše **5 000 000 Kč** ze všech pojistných událostí nastalých v průběhu jednoho pojistného roku v rámci limitu pojistného plnění sjednaného pro základní pojištění odpovědnosti za újmu (sublimit).
- 2) Z pojištění odpovědnosti za újmu způsobenou vadou výrobku a vadou práce po předání v souvislosti s:
 - a) **výrobou a obchodem s motorovými vozidly a dalšími motorovými dopravními prostředky, včetně jejich součástí a příslušenství**,
 - b) výrobou a prodejem **pohonných hmot**,
 - c) prováděním **revizí elektrických, plynových, hasících, tlakových nebo zdvihacích zařízení, zařízení sloužících k vytápění nebo chlazení a určených technických zařízení v provozu**,
 - d) poskytováním **technických služeb**,
 - e) provozováním **útluků a jiných obdobných zařízení pečujících o zvířata**,poskytne pojistitel pojistné plnění do výše sjednaného limitu pojistného plnění pro pojištění odpovědnosti za újmu, maximálně však do výše **5 000 000 Kč** ze všech pojistných událostí nastalých v průběhu jednoho pojistného roku v rámci limitu pojistného plnění sjednaného pro základní pojištění odpovědnosti za újmu (sublimit).

- 3) Z pojištění odpovědnosti za újmu způsobenou vadou výrobku vzniklou **spojením nebo smísením vadného výrobku s jinou věcí a újmu vzniklou dalším zpracováním nebo opracováním vadného výrobku** poskytne pojišťitel pojistné plnění (odchylně od čl. 3 odst. 2) písm. d) ZPP P-600/14) do výše sjednaného limitu pojistného plnění pro pojištění odpovědnosti za újmu, maximálně však do výše **5 000 000 Kč** ze všech pojistných událostí nastalých v průběhu jednoho pojistného roku v rámci limitu pojistného plnění sjednaného pro základní pojištění odpovědnosti za újmu (sublimit).

Článek 5

Pojištění odpovědnosti za újmu vyplývající z vlastnictví, držby nebo jiného oprávněného užívání nemovitosti

- 1) Pokud je pojistnou smlouvou sjednáno pojištění odpovědnosti za újmu:
- a) způsobenou v souvislosti s **realitní činností**,
 - b) způsobenou v souvislosti s **pronájmem nemovitosti** nebo
 - c) **výslovně v rozsahu odpovědnosti za újmu vyplývající z vlastnictví nebo držby nemovitosti**,
- vztahuje se takové pojištění odchylně od čl. 1 odst. 6) ZPP P-600/14 na povinnost pojištěného nahradit újmu vyplývající z vlastnictví nebo držby **pouze těch nemovitostí**, které jsou v době vzniku škodné události z pojištění odpovědnosti za újmu **majetkově pojištěny** u pojišťitele uvedeného v této pojistné smlouvě (i jinou pojistnou smlouvou) **proti živelním pojistným nebezpečím**, a pozemků k takovým nemovitostem příslušejících.
- 2) Pojištění se nad rámec čl. 1 odst. 6) ZPP P-600/14 vztahuje na povinnost pojištěného nahradit újmu **vyplývající z vlastnictví nebo držby těch nemovitostí** (vč. pozemků k nim příslušejících), které:
- a) **slouží k výkonu činnosti**, pro kterou je touto pojistnou smlouvou **sjednáno pojištění**, nebo
 - b) jsou v době vzniku škodné události z pojištění odpovědnosti za újmu sjednaného touto pojistnou smlouvou **majetkově pojištěny** touto pojistnou smlouvou **proti živelním pojistným nebezpečím**.
- 3) Pojištění odpovědnosti za újmu vyplývající z vlastnictví nemovitosti, která je v době vzniku škodné události z pojištění odpovědnosti za újmu sjednaného touto pojistnou smlouvou majetkově pojištěná u pojišťitele uvedeného v této pojistné smlouvě proti živelním pojistným nebezpečím, se odchylně od čl. 2 odst. 4) písm. b) a c) ZPP P-600/14 vztahuje také na případnou odpovědnost pojištěného za újmu způsobenou osobám uvedeným v citovaných ustanoveních.
- 4) Odchylně od čl. 2 odst. 4 písm. b) a c) ZPP P-600/14 se pojištění vztahuje také na případnou odpovědnost za škodu, za kterou pojištěný odpovídá osobám uvedeným v citovaných ustanoveních, pokud se jedná o škodu způsobenou na budově oprávněně užívané pojištěným k provozování činnosti, na kterou se vztahuje pojištění odpovědnosti za újmu sjednané touto pojistnou smlouvou, a pozemku k takové budově příslušejícímu, a to za podmínky, že předmětná budova je v době vzniku škodné události z pojištění odpovědnosti za újmu sjednaného touto pojistnou smlouvou majetkově pojištěna u pojišťitele uvedeného v této pojistné smlouvě proti živelním pojistným nebezpečím. Z pojištění v tomto rozšířeném rozsahu poskytne pojišťitel ze všech pojistných událostí vzniklých v průběhu jednoho pojistného roku pojistné plnění v souhrnu maximálně do výše limitu pojistného plnění pro pojištění odpovědnosti za újmu a v jeho rámci ("sublimit"), výše plnění ze všech pojistných událostí vzniklých v průběhu jednoho pojistného roku však současně nesmí v souhrnu přesáhnout výši pojistné částky sjednané pro majetkové pojištění předmětné budovy proti živelním pojistným nebezpečím u pojišťitele uvedeného v této pojistné smlouvě.

