

I. Základní ustanovení

1.1 Tato smlouva upravuje vzájemná práva a povinnosti smluvních stran související s realizací předmětu veřejné zakázky s názvem „Sběr, přeprava a odstraňování odpadu – Přeštice“, zadávané objednatelem v dále specifikovaném otevřeném zadávacím řízení.

1.2 Oznámení o zahájení zadávacího řízení na uvedenou veřejnou zakázku pod názvem „Sběr, přeprava a odstraňování odpadu – Přeštice“ bylo ve Věstníku veřejných zakázek (VVZ) zveřejněno dne 01.04.2019, a to pod evidenčním číslem zakázky Z2019-010094 a evidenčním číslem formuláře F2019-010094 (dále jen „Zadávací řízení“ a „Veřejná zakázka“).

1.3 Dodavatel v rámci specifikovaného zadávacího řízení podal nabídku, která byla v souladu se zadávacími podmínkami Zadávacího řízení vyhodnocena jako nejvhodnější, a která je tak podkladem pro uzavření této smlouvy; smluvní strany se dohodly, že je dodavatel kromě podmínek této smlouvy vázán také svou nabídkou podanou ve výše specifikovaném zadávacím řízení, a to v jejím plném rozsahu (dále jen „Nabídka“).

1.4 Dodavatel čestně prohlašuje, že

- je právnickou osobou řádně založenou a fungující v souladu s platnými právními předpisy České republiky,
- je osobou plně oprávněnou podnikat v oblasti odpadového hospodářství minimálně v rozsahu předmětu této smlouvy, a to v souladu s platnou právní úpravou, zejména v souladu se Zákonem o odpadech a jeho prováděcími právními předpisy, a že disponuje veškerými potřebnými zákonnými oprávněními ke všem činnostem dle této smlouvy,
- má odbornou i technickou způsobilost pro splnění předmětu této smlouvy a pro podnikání v oblasti odpadového hospodářství,
- splňuje nebo se zavazuje splnit veškeré podmínky a požadavky stanovené v této smlouvě a v zadávací dokumentaci k Zadávacímu řízení (dále jen „Zadávací dokumentace“), a to nejpozději v termínech předpokládaných touto smlouvou, není-li v jiném ustanovení této smlouvy dohodnuto jinak,
- mu v podpisu této smlouvy nebrání žádné právní ani faktické okolnosti a je oprávněn a schopen tuto smlouvu uzavřít a řádně plnit veškeré závazky v ní obsažené.

1.5 Dodavatel se zavazuje zajistit, že po celou dobu trvání právního vztahu založeného touto smlouvou budou veškerá prohlášení učiněná dodavatelem v předchozím odstavci 1.4 tohoto článku platná a pravdivá. Pokud dodavatel poruší svou povinnost zajistit platnost a pravdivost každého z dílčích prohlášení dle předchozího odstavce tohoto článku, je povinen uhradit zadavateli veškerou škodu tímto způsobenou a dále to zakládá právo objednatele od této smlouvy odstoupit.

II. Předmět Smlouvy

2.1. Předmětem této smlouvy je závazek dodavatele zajistit pro objednatele v této smlouvě specifikované služby v oblasti odpadového hospodářství na území objednatele, tedy konkrétně zejména sběr, svoz, přepravu, využívání, třídění a odstraňování směsného komunálního odpadu, vytříděných složek komunálního a velkoobjemného odpadu, a to v souladu s platnou právní úpravou, zejména v souladu se Zákonem o odpadech, v souladu se všemi prováděcími právními předpisy Zákona o odpadech, které se dodavatel zavazuje plně dodržovat, na straně jedné a závazek objednatele hradit dodavateli za řádně a včas poskytnuté služby odměnu v souladu s ujednáními této smlouvy.

2.2. Dodavatel se zavazuje objednateli dodávat veškeré služby v oblasti odpadového hospodářství v souladu s jejich podrobnou specifikací v této smlouvě, zejména v souladu s podrobnou specifikací uvedenou v dokumentu nazvaném Podrobná výchozí specifikace předmětu plnění, který tvoří přílohu č. 2 této smlouvy jako její nedílná součást, ve které jsou mimo jiné vymezeny:

- dílčí služby, k jejichž poskytování se dodavatel podpisem této smlouvy zavazuje
- předpokládaný rozsah těchto služeb
- předpokládané četnosti jejich plnění

(dále jen „Podrobná výchozí specifikace předmětu plnění“).

2.3 Smluvní strany se dohodly, že objednatel je oprávněn odebrat **menší množství služeb**, než je předpokládáno v zadávacích podmínkách v rámci Zadávacího řízení, resp. předpokládáno v Podrobné výchozí specifikaci předmětu plnění. Dodavatel v tomto případě není oprávněn domáhat se náhrady škody za takto snížený odběr předmětu plnění či rozdílu částky mezi poskytnutým plněním a předpokládaným plněním. Dodavatel tedy nemá nárok na úhradu jakékoli kompenzace, náhrady, či škody, která by mu vznikla v důsledku toho, že objednatel neodebere původně předpokládané množství služeb. Dodavateli bude uhrazena cena za skutečně odebrané množství služeb v souladu s jednotkovými cenami uvedenými v Ceníku služeb, jak je specifikováno níže v této smlouvě. Dodavatel je však, za předpokladu řádného a včasného plnění všech svých smluvních povinností, výhradním poskytovatelem služeb uvedených v Podrobné výchozí specifikaci předmětu plnění.

2.4 Smluvní strany se dohodly, že dodavatel je povinen dodat **větší množství služeb** (např. při změně počtu vysýpaných nádob, při změně druhu vysýpaných nádob, při změně míst výsypů, apod.), než je předpokládáno v zadávacích podmínkách v rámci Zadávacího řízení, resp. předpokládáno v Podrobné výchozí specifikaci předmětu plnění v případě, že bude objednatel větší množství služeb požadovat. Za takto realizované služby bude dodavateli uhrazena cena v souladu s jednotkovými cenami uvedenými v Ceníku služeb, jak je specifikováno níže v této smlouvě.

2.5 Smluvní strany se dohodly, že změny provedené v souladu s ustanovením odst. 2.3 a 2.4 tohoto článku budou realizovány na základě písemného oznámení objednatele (postačuje oznámení učiněné formou elektronické pošty), a to nejpozději do 20ti dnů od oznámení změny; po uplynutí této lhůty je dodavatel povinen poskytovat služby v souladu s oznámenou změnou.

2.6 Smluvní strany se dohodly, že v okamžiku převzetí odpadu přebírá dodavatel veškeré povinnosti původce odpadu v souladu se Zákonem o odpadech a v souladu se všemi jeho prováděcími právními předpisy, zejména v souladu s Vyhláškou Ministerstva životního prostředí č. 383/2001 Sb., o podrobnostech nakládání s odpady (dále jen „Vyhláška“).

2.7 **Součástí předmětu plnění dle této smlouvy je mj.:**

A. vedení evidence

- (i) povinnost dodavatele zpracovávat a vést pro objednatele **průběžnou evidenci o odpadech a způsobu nakládání s nimi, a to za každý druh odpadu zvlášť**, a to v souladu s ust. § 16 odst. 1 písm. g) a ust. § 39 odst. 1 Zákona o odpadech a ust. § 21 Vyhlášky; obsahem této evidence budou minimálně údaje požadované v příloze č. 20 k Vyhlášce „Hlášení o produkci a nakládání s odpady“; dodavatel je povinen předávat objednateli kompletní evidenci o odpadech a nakládání s nimi v souhrnné podobě za celé předchozí kalendářní čtvrtletí, a to vždy nejpozději do každého 15 dne měsíce následujícího po uplynulém kalendářním čtvrtletí, a to v elektronickém, editovatelném formátu, plně kompatibilním s formátem MS Excel; v ostatních případech je dodavatel povinen předat objednateli specifikovanou průběžnou evidenci o odpadech vždy k písemné žádosti objednatele, a to do 7 dnů od takové žádosti;

B. zabezpečení a organizace svozu

- (i) povinnost dodavatele provádět **svoz odpadu v pravidelných intervalech a při splnění dalších podmínek** specifikovaných v této smlouvě, zejména v rámci Podrobné výchozí specifikace předmětu plnění, tedy v rámci příloh č. 2 této smlouvy
- (ii) povinnost dodavatele provádět **svoz odpadu ze všech míst na území objednatele** specifikovaných v Seznamu míst výsypů, který tvoří přílohu č. 3 této smlouvy
- (iii) dodavatel je povinen zajistit, že **osoba, které budou odpady předány, je k jejich převzetí oprávněna** (jinak takové osobě nesmí být odpad předán); dodavatel je povinen zajistit, že s odpady bude nakládáno pouze v zařízeních, která jsou k nakládání s odpady podle příslušného zákona určena; **dodavatel je povinen zajistit likvidaci odpadu v souladu s hierarchií nakládání s odpady tak, jak je daná zákonem**
- (iv) dodavatel je **povinen odstranit znečištění veřejného prostranství, komunikace či jiné plochy**, k němuž došlo při vyprazdňování nádob na odpady a zajistit po provedení vyprázdňování nádoby její opětovné přistavení na původní místo
- (v) povinnost dodavatele **poskytnout objednateli do užívání sběrné nádoby a kontejnery** v počtu a o objemech, jak je specifikováno v Podrobné výchozí specifikaci předmětu plnění a dále kontejnery na velkoobjemný odpad, bude-li jeho likvidace objednána dle bodu (ix) níže;

- (vi) **mimořádná situace způsobená dodavatelem** - dodavatel je povinen k řešení mimořádné situace (tzn. situace, kdy nedošlo k realizaci výsypu či svozu dle harmonogramu) kdy nemožnost výsypu či svozu byla způsobena z důvodu ležícím na straně dodavatele (např. nekvalitně poskytnuté služby, závada na svozové technice dodavatele), přistoupit bez zbytečného odkladu, nejpozději však do 48 hodin, přičemž dodavatel nese veškeré náklady s tímto svozem spojené
- (vii) **mimořádná situace nezpůsobená dodavatelem** - dodavatel je povinen přistoupit k řešení mimořádné situace (tzn. situace, kdy nedošlo k realizaci výsypu či svozu dle harmonogramu), kterou nelze klást k tíži dodavatele bez zbytečného odkladu, nejpozději však do 48 hodin od odstranění překážky; za situace, které nelze klást k tíži dodavatele se považují zejména situace způsobené vyšší mocí (tzn. zejména případy živelních událostí), vandalismus a jiné situace způsobené objektivními důvody
- (viii) dodavatel je povinen zajistit, že veškerá technika použitá dodavatelem na svoz odpadu musí **splňovat následující technické parametry** — emisní normy – minimálně EURO 5
- (ix) **mobilní svoz** - dodavatel je povinen zabezpečit mobilní svoz velkoobjemného odpadu na základě požadavku objednatele, a to nejpozději do 7 dnů od jeho nahlášení, pokud nebude v daném případě dohodnuto jinak; za mobilní svoz se považuje manipulace (naložení, vyložení) a doprava velkoobjemového kontejneru o objemu 9m³, včetně pronájmu tohoto kontejneru ne delšího, než 7 dnů
- (x) dodavatel je povinen informovat objednatele o místech, kde byl odpad opakovaně volně uložen mimo odpadové nádoby, a také o místech / nádobách na odpad, **ve kterých byl uložen jiný odpad než do dané nádoby přísluší**, a to vždy nejpozději do 15. dne měsíce následujícího; dodavatel je povinen o každém takovém případě pořídit fotodokumentaci a tuto předat současně s informováním objednateli;

C. požadavky na obchodní vážení odpadu

- (i) dodavatel je povinen zajistit, že veškerý odpad podléhající režimu této smlouvy bude podléhat obchodnímu vážení; **veškerý směsný komunální odpad, papír, plast a sklo budou podléhat obchodnímu vážení prostřednictvím nádobové váhy umístěné na svozovém vozidle**, přičemž musí být zajištěny a splněny minimálně tyto podmínky:
 - a) dodavatel je povinen zajistit, že váha, jejímž prostřednictvím bude vážen odpad podléhající režimu této smlouvy, musí splňovat zákonné podmínky pro obchodní měřidlo, a to s minimální třídou přesnosti podle OIML R51 Y(b);
 - b) dodavatel je povinen zajistit, aby všechna vozidla, která budou použita pro svoz odpadních nádob se směsným komunálním odpadem, papírem, plastem a sklem byla vybavena obchodním měřidlem se systémem umožňujícím automatické obchodní vážení odpadu v každé nádobě, a to s výše uvedenou třídou přesnosti;
 - c) dodavatel je povinen zajistit, že součástí služby bude takové řešení na vážení odpadu, které bude umožňovat rozlišit množství odpadu umístěného v každé odpadní nádobě, včetně přesné identifikace nádoby (za využití RFID čipů dle podmínek stanovených níže) a včetně přesných informací o poloze svozového vozidla při výsypu každé nádoby a čase jejího výsypu;
 - d) dodavatel je povinen zajistit, že součástí služby bude takové řešení na vážení odpadu, které bude **umožňovat objednateli dálkový elektronický přístup** do cloudového systému provozovaného výrobcem (autorem) uvedeného řešení na vážení odpadu (tedy k originálním datům generovaným přímo uvedeným systémem), a to včetně přístupu do archivu záznamů za celé smluvní období, přičemž aplikace pro dálkový přístup objednatele bude umožňovat monitoring dat o váze odpadu z každé odpadní nádoby, dat identifikujících danou nádobu (za využití RFID čipů dle podmínek uvedených níže) a dat o přesném místě (tzn. GPS souřadnice svozového vozu v místě a čase výsypu) a čase výsypu; dodavatel je povinen zajistit, že aplikace pro dálkový přístup objednatele bude dále umožňovat export veškerých dat ve formátu CSV; umožněním dálkového elektronického přístupu objednateli se rozumí zejména předání veškerých potřebných přístupových údajů do uvedeného systému a zajištění veškerých licenčních a souvisejících oprávnění pro objednatele, pokud jsou pro požadovaný přístup nezbytná;
 - e) dodavatel je povinen zajistit pro objednatele datovou zálohu všech datových výstupů o identifikaci každé nádoby, o váze odpadu v každé nádobě, o přesném čase a místě výsypu, a to ve

formátu CSV, a předávat ji objednateli pravidelně, vždy nejpozději do každého 15. dne měsíce následujícího za měsíc předchozí; předložení uvedených datových výstupů je nezbytnou podmínkou fakturace za dodané služby;

- (ii) Výše uvedené požadavky na obchodní vážení odpadu uvedené pod bodem (i) písm. a) – e) výše ve vztahu k požadavkům na vážení systém na svozových vozidlech je dodavatel povinen zajistit nejpozději do 6ti měsíců ode dne účinnosti této smlouvy; pokud dodavatel poruší svou povinnost zajistit veškeré požadavky na obchodní vážení uvedené pod bodem (i) písm. a) – e) výše ve vztahu k požadavkům na vážení systém na svozových vozidlech ve lhůtě uvedené v předchozí větě a nezjedná nápravu ani k písemné výzvě objednatele ke splnění konkrétní povinnosti se lhůtou k dodatečnému splnění v trvání alespoň 10ti dnů plynoucích ode dne doručení takové výzvy dodavateli, je povinen uhradit objednateli smluvní pokutu ve výši 1.000,- Kč za každý den prodlení se splněním této povinnosti. Prodlení se splněním povinnosti zajistit veškeré uvedené požadavky na obchodní vážení v uvedené lhůtě delší než 30 dní, zakládá rovněž právo objednatele od této smlouvy odstoupit;
- (iii) Splnění požadavků na obchodní vážení specifikovaných v bodě (i) písm. a) – e) výše ve vztahu k požadavkům na vážení systém na svozových vozidlech je **dodavatel povinen prokázat platným Certifikátem shody vydaným Českým metrologickým ústavem**, ze kterého bude vyplývat, že dodavatelem používaná váha odpovídá třídě přesnosti Y(b) podle OIML R51, přičemž dodavatel je povinen předložit objednateli tento certifikát vždy nejpozději do 7 dnů od doručení písemného požadavku objednatele k jeho předložení. Pokud dodavatel poruší svou povinnost předložit předmětný certifikát v uvedené lhůtě, je povinen uhradit objednateli smluvní pokutu ve výši 1.000,- Kč za každý den prodlení se splněním této povinnosti. Prodlení se splněním povinnosti předložit v uvedené lhůtě předmětný certifikát delší než 30 dní, zakládá rovněž právo objednatele od této smlouvy odstoupit;
- (iv) **Do doby, než bude směsný komunální odpad, papír, plast a sklo podléhat obchodnímu vážení prostřednictvím nádobové váhy umístěné na svozovém vozidle** v souladu s ustanovením bodu (i) písm. a) – e) výše, bude podléhat obchodnímu vážení prostřednictvím kalibrovaného obchodního měřidla, které ovšem nemusí mít podobu nádobového obchodního měřidla přímo na svozovém vozidle, kdy vážení odpadu může být zajištěno např. na kalibrované a certifikované obchodní váze např. na skládce; dodavatel bude v daném případě vycházet ze skutečného počtu vysypaných nádob; dodavatel bude vykazovat počet skutečných výsypů v rámci fakturace; počet skutečných výsypů vykázaných dodavatelem nemůže být vyšší, než je předpokládáno v Podrobné výchozí specifikaci předmětu plnění, který je přílohou této smlouvy (případně upravené v souladu s touto smlouvou);

D. požadavky na identifikaci odpadních nádob

- (i) **dodavatel je povinen zajistit systém na přesnou identifikaci všech odpadních nádob o velikosti 1100 l a menších, přičemž tento systém musí zajišťovat**
 - a) **označení všech uvedených odpadních nádob bezkontaktním RFID tagem**, který umožní jednoznačnou identifikaci každé nádoby bez nutnosti přímé viditelnosti RFID tagu na dostatečně velké vzdálenosti s možností zcela automatické identifikace každé nádoby bez jakéhokoliv zásahu lidské obsluhy;
 - b) současně s přesnou identifikací každé nádoby je uvedený systém povinen zajistit přesné zaznamenání místa a času výsypu dané nádoby;
 - c) uvedený systém na přesnou identifikaci nádob musí zajišťovat trvalé propojení se systémem na vážení odpadu a systémem na zjišťování polohy svozového vozidla, přičemž jeho výstupem musí být kromě přesné identifikace nádoby rovněž přesné určení místa a času jejího výsypu a přesné uvedení váhy odpadu v takové nádobě;
 - d) dodavatel je povinen zajistit pro objednatele datovou zálohu všech datových výstupů dle bodu (i) písm. a)-c) výše, a to ve formátu CSV, přičemž ji bude předávat objednateli pravidelně,

vždy nejpozději do každého 15. dne měsíce následujícího za měsíc předchozí; předložení uvedených datových výstupů je nezbytnou podmínkou fakturace za dodané služby;

- (ii) Splnění všech požadavků na přesnou identifikaci odpadních nádob specifikovaných v bodě (i) písm. a) – d) výše je dodavatel povinen zajistit do 6ti měsíců ode dne účinnosti této smlouvy. Veškeré náklady na realizaci uvedených požadavků, včetně nákladů na pořízení a instalaci RFID tagů, které budou vlastnictvím objednatele, musí být zahrnuty v ceně služeb, tzn. jejich cena nebude účtována samostatně (vyjma případů, kdy bude pořízení a instalace RFID tagů vyžadována při zvýšení počtu nádob během realizace předmětu plnění). Pokud dodavatel poruší uvedenou povinnost splnit veškeré požadavky na přesnou identifikaci odpadních nádob ve lhůtě uvedené v předchozí větě a nezjedná nápravu ani k písemné výzvě objednatele ke splnění konkrétní povinnosti se lhůtou k dodatečnému splnění v trvání alespoň 10ti dnů plynoucích ode dne doručení takové výzvy dodavateli, je povinen uhradit objednateli smluvní pokutu ve výši 1.000,- Kč za každý den prodlení se splněním této povinnosti. Prodlení se splněním uvedené povinnosti delší než 30 dní, zakládá rovněž právo objednatele od této smlouvy odstoupit.

E. likvidace odpadu

- (i) objednatel požaduje, aby v případě uložení odpadu na skládku, byla částka za likvidaci odpadu při fakturaci rozdělena na základní složku poplatku za uložení na skládku dle § 45 Zákona o odpadech v zákonné výši a uložení na skládku, vč. rekultivačního poplatku; základní poplatek bude fakturován v zákonem stanovené výši samostatnou položkou na faktuře tak, aby nebyl zatížen DPH, pokud tento poplatek DPH ze zákona nepodléhá.

III.

Cena předmětu plnění

3.1 Objednatel se zavazuje za řádně dodané služby dle této smlouvy dodavateli měsíčně uhradit cenu dle Ceníku služeb, přičemž tento ceník tvoří přílohu č. 1 této smlouvy jako její nedílná součást (dále jen „Ceník služeb“), a to v rozsahu dle skutečně odebraných a využitých služeb. Ceník služeb obsahuje jednotkové ceny za jednotlivé dílčí položky předmětu plnění této smlouvy, které odpovídají jednotkovým cenám uvedeným dodavatelem v nabídce předložené jím v rámci Zadávacího řízení. Ceník služeb bude podkladem pro každou fakturaci.

3.2 Jednotkové ceny za jednotlivé dílčí položky služeb poskytovaných dle této smlouvy uvedené v Ceníku služeb jsou pro dodavatele závazné po celou dobu trvání této smlouvy. Veškeré jednotkové ceny uvedené v Ceníku služeb jsou pro dodavatele závazné i v případě, že celkový objem skutečně odebraných služeb nebude dosahovat původního odhadu uvedeného objednatelem v zadávacích podmínkách, resp. v Podrobné výchozí specifikaci předmětu plnění a rovněž v případě, že objem skutečně odebraných služeb původní odhad objednatele přesáhne (jsou tedy stanovené bez ohledu na skutečné množství odebraných služeb).

3.3 Jednotkové ceny za jednotlivé dílčí položky služeb poskytovaných dle této smlouvy uvedené v Ceníku služeb, jsou stanoveny jako ceny nejvýše přípustné, konečné a nepřekročitelné. V těchto jednotkových cenách musí být započítány veškeré náklady dodavatele související s kompletním předmětem plnění této smlouvy, s řádným poskytováním veškerých služeb dle této smlouvy a s plněním veškerých požadavků a povinností dle této smlouvy. Žádné další náklady související s plněním předmětu této smlouvy, s poskytováním služeb dle této smlouvy a s plněním veškerých požadavků a povinností dle této smlouvy nebudou dodavateli hrazeny.

3.4 Ke sjednané ceně je objednatel povinen též uhradit daň z přidané hodnoty v sazbě platné ke dni zdanitelného plnění, je-li zákonem úhrada DPH předepsána. Platby budou probíhat výhradně v Kč (CZK), rovněž veškeré cenové údaje budou uváděny v této měně.

3.5 Dodavatel objednateli zašle vyúčtování za poskytnuté služby vždy za uplynulý měsíc v podobě faktury, a to do 15ti dnů po skončení fakturovaného měsíce. Každá faktura musí být v rozpadu dle dílčích položek předmětu plnění dle Ceníku služeb - z faktury musí být patrné, jaké konkrétní služby a v jakém objemu dodavatel objednateli poskytl, na základě čehož bude též určena celková cena.

3.6 Ke každé faktuře na směsný komunální odpad, papír, plast a sklo musí být doložen příslušný výstup ze systému vážení odpadu a identifikace nádob, z něhož bude patrná přesná identifikace konkrétní nádoby prostřednictvím RFID čipu, a to včetně místa a času výsypu a včetně uvedení váhy odpadu, přičemž údaje

z uvedeného systému nesmí být žádným způsobem přepracovány, pozměněny či upraveny. Uvedená povinnost se uplatní od okamžiku, kdy má být systém nádobového vážení a identifikace nádob uveden do provozu v souladu s touto smlouvou.

3.7 Faktura musí obsahovat **všechny náležitosti řádného účetního a daňového dokladu** ve smyslu příslušných právních předpisů (zejména musí faktura obsahovat označení a číslo, obchodní jméno a sídlo obou smluvních stran, jejich identifikační čísla, údaj o zápisu v obchodním rejstříku, předmět plnění, číslo smlouvy, den předání plnění, cenu bez DPH, DPH, cenu včetně DPH, termín vystavení faktury a termín její splatnosti). V případě, že faktura nebude mít odpovídající náležitosti, bude obsahovat nesprávné cenové údaje nebo její součástí nebudou všechny doklady či datové výstupy ze systému vážení odpadu a identifikace nádob dle předchozího odstavce, je objednatel oprávněn ji ve lhůtě deseti dnů ode dne, kdy mu byla faktura dodavatelem doručena, vrátit zpět dodavateli k doplnění, aniž se dostane do prodlení s úhradou ceny. Opravená nebo přepracovaná faktura bude opatřena novou lhůtou splatnosti. Lhůta splatnosti počíná běžet znovu od opětovného zaslání náležitě doplněného či opraveného dokladu.

3.8 Cena za poskytnuté služby bude vždy hrazena objednatelem **bezhotovostním převodem na účet dodavatele** uvedený v záhlaví této smlouvy. V případě změny bankovního účtu je dodavatel povinen bezodkladně o tom objednatel písemně vyrozumět, jinak odpovídá za škodu způsobenou nesplněním této povinnosti.

3.9 **Splatnost faktury je 21 kalendářních dní** ode dne doručení faktury objednateli. Faktury bude dodavatel zasílat na adresu objednatele uvedenou v této smlouvě. Objednatel nebude dodavateli poskytovat žádné zálohové platby.

3.10 Veškerá úplata poskytovaná za jednotlivé druhy separovaného či jakéhokoliv jiného druhu odpadu od společnosti EKO-KOM či obdobné instituce, která je vypisována pro města a obce, přísluší vždy objednateli. Dodavatel je povinen zajistit veškeré potřebné úkony (včetně řádného a přesného vážení odpadu) k tomu, aby objednatel tuto úplatu obdržel řádně a včas, a to v její plné výši. Dodavatel nese odpovědnost za veškeré následky případných pochybení ve výkazech určených pro společnost EKO-KOM či obdobnou instituci, a to včetně případné odpovědnosti k náhradě škody v plné výši, pokud budou taková pochybení způsobena v důsledku nesprávných vstupních údajů ze strany dodavatele či v důsledku jiných pochybení dodavatele.

3.11 **Ke změně jednotkových cen** za jednotlivé dílčí položky služeb může dojít pouze v souvislosti se změnou sazby DPH, a to pouze o výši, o kterou se DPH v důsledku legislativní změny zvýší, resp. sníží. Ke změně jednotkových cen za jednotlivé dílčí položky služeb může dojít dále pouze v případě, že dojde k inflaci, a to pouze tak, že cenu je možno upravit o míru inflace, vyjádřenou přírůstkem průměrného ročního indexu spotřebitelských cen zveřejněnou Českým statistickým úřadem za předcházející kalendářní rok, a to nejdříve po uplynutí prvního roku účinnosti této smlouvy. Ke změně ceny za likvidaci směsného komunálního odpadu může dojít také v případě, že v průběhu realizace předmětu plnění veřejné zakázky dojde k legislativním změnám poplatků stanovených zákonem za ukládání odpadů na skládky, a to pouze o výši, o kterou se poplatek za ukládání odpadů na skládky zvýší.

IV.

Místo a doba poskytování služeb

4.1 Veškeré služby k jejichž realizaci je dodavatel povinen dle této smlouvy budou ze strany dodavatele poskytovány **na celém území objednatele, tzn. ve všech katastrálních územích objednatele, a to v souladu ze Seznamem míst výsypů, který je přílohou č.3 této smlouvy.** Veškerá místa, která budou předmětem zajišťování služeb budou dostupná z veřejně přístupné komunikace.

4.2 Dodavatel je povinen realizovat služby, které jsou předmětem této smlouvy v souladu s Podrobnou výchozí specifikací předmětu plnění, příp. v souladu se změnami realizovanými dle této smlouvy, **přičemž konkrétní svozové dny budou stanoveny dodavatelem, a to při respektování ustanovení této smlouvy ohledně četnosti svozu.**

4.3 Dodavatel se zavazuje poskytovat objednateli veškeré služby v souladu s touto smlouvou po celou dobu trvání smlouvy. **Smlouva se uzavírá na dobu neurčitou.** Tuto smlouvu lze vypovědět každou ze smluvních stran bez uvedení důvodu, a to s výpovědní lhůtou v trvání 6 měsíců. Výpovědní lhůta začíná běžet okamžikem písemného doručení výpovědi druhé smluvní straně. Smluvní strany se dále dohodly (zejména s ohledem na možnou zvýšenou investici dodavatele do zařízení pro plnění této smlouvy), **že tuto smlouvu nelze vypovědět po dobu prvních 24 měsíců počítaných ode dne její účinnosti.**

4.4 Tuto smlouvu lze ukončit rovněž odstoupením, a to z důvodů danými platnou právní úpravou či touto smlouvou. Smluvní strany se dohodly, že za podstatné porušení této smlouvy se považuje zejména, nikoli však výhradně, případ, kdy:

- dodavatel opakovaně poruší svou povinnost provést svoz odpadu v intervalu stanoveném touto smlouvou
- dodavatel opakovaně poruší svou povinnost vážit odpad v souladu s podmínkami stanovenými touto smlouvou.

4.5 Tato smlouva nabývá platnosti okamžikem jejího podpisu oběma smluvními stranami. Tato smlouva nabývá účinnosti následujícím dnem po skončení současného právního vztahu mezi objednatelem a stávajícím dodavatelem služeb v oblasti odpadového hospodářství, tj. dnem

V. Další práva a povinnosti

5.1 Dodavatel je povinen zajistit poskytování služeb dle této smlouvy **dostatečným počtem kvalifikovaných a specializovaných osob**, přičemž dodavatel je povinen vždy zajistit, aby činnost vyžadující určitou kvalifikaci či specializaci byla vykonávána vždy takovými fyzickými osobami, které kvalifikaci či specializaci mají.

5.2 Dodavatel je povinen **chránit a prosazovat oprávněné zájmy objednatele a řídit se jeho pokyny**. Dodavatel vykonává služby dle této smlouvy řádně a včas, s náležitou odbornou péčí, dle pokynů a potřeb objednatele a v jeho zájmu. Pokyny objednatele však není dodavatel vázán, jsou-li v rozporu s právními předpisy. O tom je dodavatel povinen objednatele přiměřeně poučit.

5.3 Dodavatel je povinen objednateli **neprodleně oznámit významné skutečnosti, které by měly vliv na plnění této smlouvy**. Takovou skutečností je zejména změna majetkoprávního postavení spočívající např. ve vstupu do likvidace, prohlášení konkurzu apod. Dodavatel je povinen objednatele neprodleně informovat o těchto okolnostech, které mohou ohrozit řádné a včasné poskytování služeb dle této smlouvy.

5.4 Objednatel je **oprávněn provádět monitoring a kontrolu poskytovaných služeb** z pohledu naplňování účelu a předmětu této smlouvy. V rámci monitoringu a kontrol je dodavatel povinen umožnit objednateli přístup ke všem dokladům, informacím a datům souvisejícím s poskytovanými službami dle této smlouvy, a to nejpozději do 7 dnů od obdržení písemné žádosti objednatele. Dodavatel není povinen objednateli zpřístupnit údaje chráněné jako obchodní tajemství.

5.5 Dodavatel je povinen mít po celou dobu trvání smluvního vztahu založeného touto smlouvou **sjednáno pojištění odpovědnosti za škodu způsobenou třetím osobám při výkonu podnikatelské činnosti s limitem pojistného plnění ve výši nejméně 10.000.000,- Kč**. Tuto skutečnost je dodavatel povinen prokázat kdykoliv po dobu trvání této smlouvy k výzvě objednatele tím, že doručí a předá objednateli pojistnou smlouvu (originál či úředně ověřenou kopii) či obdobný doklad o trvání pojištění, a to do 7 kalendářních dnů od doručení této výzvy.

VI. Zajištění závazku

6.1 Smluvní strany se dohodly, že objednateli vzniká nárok na uhrazení smluvní pokuty ve výši 1.000,- Kč za každé dílčí porušení povinnosti ze strany dodavatele a každý den prodlení s jejím splněním, k jejíž úhradě se dodavatel tímto zavazuje, a to v následujících případech:

(i) dodavatel neprovede svoz odpadu v intervalu stanoveném touto smlouvou (či stanoveném následně v souladu s podmínkami této smlouvy) a nedošlo ke zjednání nápravy ve lhůtě stanovené pro danou situaci v této smlouvě, jinak ve lhůtě následujících 48 hodin

(ii) dodavatel poruší svou povinnost dodat objednateli průběžnou evidenci o odpadech a způsobu nakládání s nimi v souladu s podmínkami danými touto smlouvou

(iii) dodavatel poruší svou povinnost dodat objednateli výstupy ze systému vážení odpadu a identifikace nádob v souladu s podmínkami této smlouvy,

příčemž dodavatel s touto formou sankce vyslovuje souhlas a zavazuje se k její případné úhradě.

6.2 Smluvní strany se dohodly, že objednateli vzniká nárok na smluvní pokutu ve výši 5.000,- Kč v případě, že dodavatel poruší svou povinnost provést nádobové vážení v souladu s touto smlouvou nebo dodavatel poruší svou povinnost dodat objednateli výstupy ze systému vážení odpadu a identifikace nádob v souladu s touto smlouvou a náprava tohoto stavu nebude již možná. Uvedené se neuplatní v období, po které bude dodavatel uvádět v souladu se smluvními podmínkami do provozu systém na vážení odpadu a identifikaci nádob. Vždy je však dodavatel povinen zajistit řádné zvážení odpadu prostřednictvím kalibrované a certifikované obchodní váhy např. na skládce.

6.3 Sankce uvedené v odstavci 6.1 bodě (i) a odstavci 6.2 se neuplatní rovněž v případě zásahu vyšší moci, který by znamenala nemožnost stanovit váhu odpadu či zajištění dokladů či datových výstupů ze systému vážení odpadu a identifikace nádob. Uvedené se neuplatní rovněž v případě závady svozového vozidla s nádobovým vážním systémem vyhrazeným k plnění této smlouvy, pokud tato závada nepřesáhne v souhrnu 30 dnů během 12ti po sobě jdoucích měsíců. Uvedené výjimky ovšem nemají vliv na povinnost dodavatele stanovit váhu odpadu prostřednictvím certifikovaného obchodního měřidla, jak je popsáno v ust. čl. II písm. C bodu (iv) této smlouvy, která trvá za všech okolností.

6.3 Uhrazením smluvní pokuty není dotčeno právo objednatele domáhat se na dodavatelem náhrady škody v plné výši. Právo žádat uhrazení smluvní pokuty vzniká objednateli kdykoli poté, co nastala skutečnost, s níž je vznik práva na smluvní pokutu spojen. Smluvní sankce je splatná ve lhůtě 14 kalendářních dnů ode dne doručení výzvy k jejímu uhrazení k rukám dodavatele.

6.4 V případě neplnění povinností ze strany dodavatele v důsledku zásahu vyšší moci nebudou vůči dodavatelem smluvní sankce uplatňovány, a to po dobu, kdy zásah vyšší moci či jeho následky trvají.

VII. Závěrečná ustanovení

7.1 Pokud se některé ustanovení této smlouvy následně ukáže být neplatné nebo neúčinné, nemá to vliv na platnost a účinnost ostatních ustanovení této smlouvy, ani na platnost a účinnost této smlouvy jako takové. V takovém případě se smluvní strany zavazují nahradit takové neplatné nebo neúčinné ustanovení ustanovením platným a účinným, které bude v maximální možné míře odpovídat úmyslu smluvních stran.

7.2 Smluvní strany se výslovně dohodly, že tato smlouva a právní vztahy založené touto smlouvou se budou řídit právním řádem České republiky. Smluvní strany se zavazují pokusit se vyřešit smířlivě jakýkoli spor mezi smluvními stranami, sporný nárok nebo spornou otázku vzniklou v souvislosti s touto smlouvou. Nepovede-li tento postup k vyřešení sporu, bude spor předložen k rozhodnutí příslušnému soudu v České republice.

7.3 Není-li v této smlouvě stanoveno jinak, mohou smluvní strany změnit nebo doplnit tuto smlouvu pouze formou písemných dodatků, které budou vzestupně číslovány, výslovně prohlášeny za dodatek smlouvy a podepsány oprávněnými zástupci smluvních stran.

7.4 Smluvní strany shodně prohlašují, že si tuto smlouvu před jejím podepsáním přečetly, že byla uzavřena po vzájemném projednání podle jejich pravé a svobodné vůle určitě, vážně a srozumitelně, nikoliv v tísní nebo za nápadně nevýhodných podmínek a že se dohodly na celém jejím obsahu, což stvrzují svými podpisy.

7.5 Osoby podepisující tuto smlouvu svým podpisem stvrzují platnost svých oprávnění jednat za smluvní strany. Smlouva je vyhotovena ve třech výtiscích s platností originálu, z nichž dva obdrží objednatel a jeden dodavatel.

7.6 Práva a povinnosti z této smlouvy nelze převést ani jinak postoupit na jiný subjekt bez předchozího písemného souhlasu druhé smluvní strany.

7.7 V případě, že je ke splnění povinností dodavatele nezbytná předchozí součinnost objednatele, nedostane se dodavatel do prodlení s plněním své povinnosti uložené touto smlouvou pokud trvá prodlení objednatele s poskytnutím této součinnosti. Objednatel výslovně konstatuje, že si je vědom zejména své povinnosti poskytnout součinnost při zavádění a instalaci RFID čipů, která spočívá zejména v:

- zajištění souhlasů občanů s instalací RFID čipů nebo ve vydání obecně závazné vyhlášky, která bude zavádění a instalaci RFID čipů závazně regulovat

- ve vyhotovení a předání vyplněného seznamu s daty, které dodavatel nezbytně potřebuje pro zavedení a instalaci RFID čipů (tzn. seznamu, který bude obsahovat tato data: ID uživatele nádoby, obec, část obce, ulici, číslo popisné, typ nádoby)

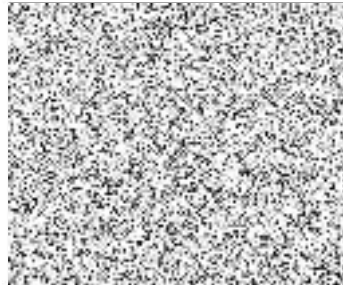
- zajištění přítomnosti zástupce objednatele při fyzické instalaci RFID čipů, bude-li to účelné či nezbytné.

7.8 Uzavření této smlouvy bylo v souladu se zák. č. 128/2000 Sb., obecní zřízení, ve znění pozdějších předpisů, schváleno Radou města Přeštice, dne 13.5.2019, usnesením č. 329/2019.

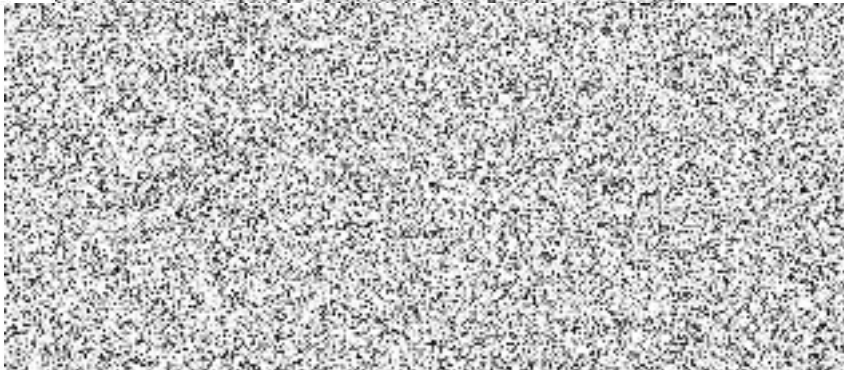
7.9 Nedílnými přílohami této smlouvy jsou:

- příloha č. 1: Ceník služeb – jednotkové ceny za dílčí služby
- Příloha č. 2: Podrobná výchozí specifikace předmětu plnění
- Příloha č. 3: Seznam míst výsypů.

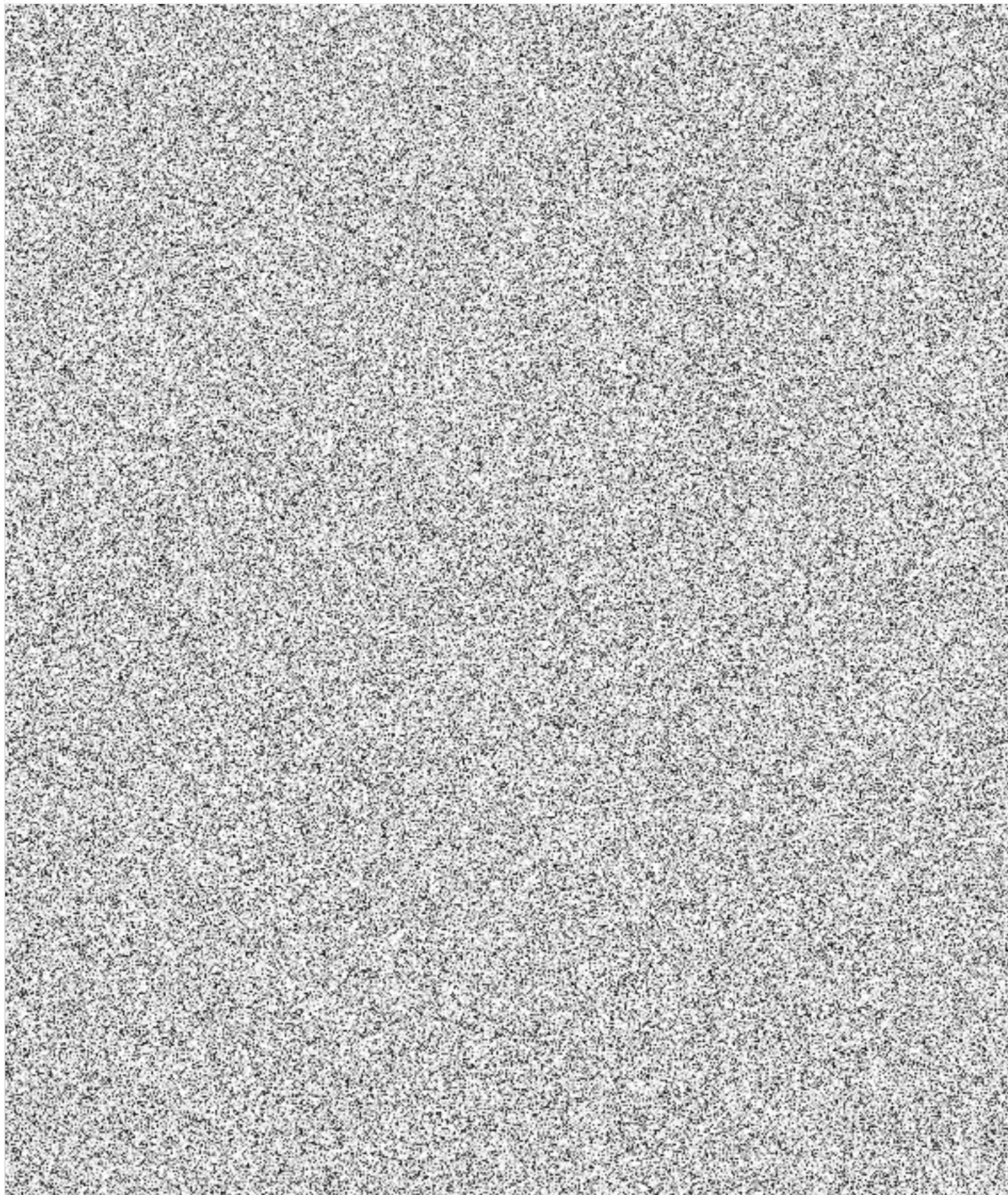
V Plzni dne 14.6.2019



Za objednatele: Mgr. Karel Naxera starosta města



Příloha č. 1 Smlouvy - Ceník



Příloha č. 2 Smlouvy - Podrobná výchozí specifikace předmětu plnění

Popiska technické specifikace / kategorie a řada výrobků	Produkční jednotka / množství / kusů / kusů	Kolár nádob / kusů	Produkční jednotka / množství / kusů / kusů	Popis jednotky měření (1) jednotka
1101 1x1	52	812	21 024	Technická specifikace výrobku a množství 1101 1x1 nádob (pouze papírové) a množství 812 (1x1 nádob)
1101 1x2	28	807	22 596	Technická specifikace výrobku a množství 1101 1x2 nádob (pouze papírové) a množství 807 (1x2 nádob)
1101 1x3	12	799	9 588	Technická specifikace výrobku a množství 1101 1x3 nádob (pouze papírové) a množství 799 (1x3 nádob)
2401 1x1	52	22	1 144	Technická specifikace výrobku a množství 2401 1x1 nádob (pouze papírové) a množství 22 (1x1 nádob)
2401 1x2	28	9	252	Technická specifikace výrobku a množství 2401 1x2 nádob (pouze papírové) a množství 9 (1x2 nádob)
2401 1x3	12	5	60	Technická specifikace výrobku a množství 2401 1x3 nádob (pouze papírové) a množství 5 (1x3 nádob)
4401 1x2	28	1	28	Technická specifikace výrobku a množství 4401 1x2 nádob (pouze papírové) a množství 1 (1x2 nádob)
1 1001 1x1	52	24	1 248	Technická specifikace výrobku a množství 1 1001 1x1 nádob (pouze papírové) a množství 24 (1x1 nádob)
1 1001 1x2	28	5	140	Technická specifikace výrobku a množství 1 1001 1x2 nádob (pouze papírové) a množství 5 (1x2 nádob)

Průměr 1101 27, 230mm, 812

Popiska technické specifikace / kategorie a řada výrobků	Produkční jednotka / množství / kusů / kusů	Produkční jednotka / množství / kusů / kusů	Popis jednotky měření (1) jednotka
1101 1x1 (1101 1x1) - výrobky se šesti nádobami v Tab. 1.1		1 200	Množství 1101 1x1 nádob - včetně nádobových zástrček, se šesti nádobami a nádobovými zástrčkami
1101 1x2 (1101 1x2) - výrobky se šesti nádobami v Tab. 1.2		50	Množství 1101 1x2 nádob - včetně nádobových zástrček, se šesti nádobami a nádobovými zástrčkami

Popiska technické specifikace / kategorie a řada výrobků	Produkční jednotka / množství / kusů / kusů	Kolár nádob / kusů	Produkční jednotka / množství / kusů / kusů	Popis jednotky měření
1101 1x1 (1101 1x1)	52	7	364	Technická specifikace výrobku a množství 1101 1x1 nádob (pouze papírové) a množství 7 (1x1 nádob)
1101 1x2 (1101 1x2)	52	6	312	Technická specifikace výrobku a množství 1101 1x2 nádob (pouze papírové) a množství 6 (1x2 nádob)
1101 1x3 (1101 1x3)	124	26	3 224	Technická specifikace výrobku a množství 1101 1x3 nádob (pouze papírové) a množství 26 (1x3 nádob)
2401 1x1 (2401 1x1)	52	9	468	Technická specifikace výrobku a množství 2401 1x1 nádob (pouze papírové) a množství 9 (1x1 nádob)
2401 1x2 (2401 1x2)	12	1	12	Technická specifikace výrobku a množství 2401 1x2 nádob (pouze papírové) a množství 1 (1x2 nádob)
1101 1x1 (1101 1x1)	52	52	2 704	Technická specifikace výrobku a množství 1101 1x1 nádob (pouze papírové) a množství 52 (1x1 nádob)
1101 1x2 (1101 1x2)	52	9	468	Technická specifikace výrobku a množství 1101 1x2 nádob (pouze papírové) a množství 9 (1x2 nádob)
1101 1x3 (1101 1x3)	28	1	28	Technická specifikace výrobku a množství 1101 1x3 nádob (pouze papírové) a množství 1 (1x3 nádob)
2401 1x1 (2401 1x1)	12	9	108	Technická specifikace výrobku a množství 2401 1x1 nádob (pouze papírové) a množství 9 (1x1 nádob)
1101 1x1 (1101 1x1)	52	24	1 248	Technická specifikace výrobku a množství 1101 1x1 nádob (pouze papírové) a množství 24 (1x1 nádob)

Průměr 1101 27, 230mm, 812

Popiska technické specifikace / kategorie a řada výrobků	Kolár nádob / kusů	Produkční jednotka / množství / kusů / kusů	Číslo prototypů a proužků	Popis jednotky
2401 1x1 (2401 1x1)	10	10	10	prototyp 1101 1x1 nádob
1101 1x1 (1101 1x1)	11	11	11	prototyp 1101 1x1 nádob
1101 1x2 (1101 1x2)	1 200	10	10	prototyp 1101 1x2 nádob
1101 1x3 (1101 1x3)	26	9	9	prototyp 1101 1x3 nádob

Popiska technické specifikace / kategorie a řada výrobků	Kolár nádob / kusů	Produkční jednotka / množství / kusů / kusů	Popis jednotky
1101 1x1 (1101 1x1) - výrobky se šesti nádobami v Tab. 1.1 a 1.2	5	5	prototypy 1101 1x1 nádob - včetně nádobových zástrček, se šesti nádobami a nádobovými zástrčkami

Průměr 1101 27, 230mm

Popiska	Produkční jednotka / množství / kusů / kusů	Popis jednotky
1101 1x1 (1101 1x1) - výrobky se šesti nádobami v Tab. 1.1 a 1.2	20	1 kus 1101 1x1
1101 1x2 (1101 1x2) - výrobky se šesti nádobami v Tab. 1.2	20	1 kus 1101 1x2
1101 1x3 (1101 1x3) - výrobky se šesti nádobami v Tab. 1.2	1 204	1 kus 1101 1x3

Průměr 1101 27

Tab. č. 1 Nefilový komunikační odpařič - (dvoustupňová cena)

Tab. č. 2 Zaprášený komunikační odpařič - papír, plast a nájipový kartón, včetně skla (jednostupňová cena)

Tab. č. 3 Průhledný nádob a kartónový

Tab. č. 4 Ostatní položky

Příloha č. 3 Seznam míst výsypu - separovaný odpad

stanoviště pro separovaný odpad		velikost nádob v litrech			počet výsypů nádob a kontejnerů za rok			počet nádob a kontejnerů na stanovišti		
ulice	upřesnění	papír	plast	sklo směs (čiré + barevné)	papír	plast	sklo směs (čiré + barevné)	papír	plast	sklo směs (čiré + barevné)
5. května 560	u B+B Bořík	1100l	1100l	1100l	104	104	52	1	2	1
Dukelská 1142	Benzina	1100l	-	-	104	-	-	1	0	0
Dukelská 940	u Čermáků	1100l	1100l	1100l	104	104	52	3	3	2
Gagarinova 137	u MŠ	1100l	1100l	1100l	104	104	52	2	2	1
Hlávkova 1102	u bytovky u hřbitova	1100l	1100l	1100l	104	104	52	1	1	1
Husova 1038	u Tip Sportu	1100l	1100l	1100l	104	104	52	1	2	1
Husova 1043, 1042	u Fornouze	1100l	1100l	1100l	104	104	52	1	2	1
Husova 1099, 1100	naproti Fotokubát	1100l	1100l	1100l	104	104	52	1	2	1
Husova 988, 1046	u trafiky	1100l	1100l	1100l	104	104	52	1	2	1
Husova 173	knihovna	240l	240l	-	52	52	-	1	1	0
Jetelová, Zahradní	výstavba Dolnolukavic	1100l	1100l	1100l	104	104	52	1	1	1
Kollárova, Karlova 911	zezadu bytovek - Krim	1100l	1100l	1100l	104	104	52	1	2	1
Máchova 556	DPS	240l	240l	-	52	52	-	1	1	0
Husova 465	MÚ	1100l	1100l	240l	52	104	12	1	1	1
Masarykovo nám. 107	MÚ dvůr Radnice	240l	240l	240l	52	52	12	1	1	1
Na Borech 1290	vedle Ireny	1100l	1100l	1100l	104	104	52	1	2	1
Na Chmelnicích 1226	-	1100l	1100l	1100l	104	104	52	2	2	1
Nerudova 620	naproti Restauraci U K	1100l	1100l	1100l	104	104	52	2	2	1
Palackého 1111	v Jelenově	1100l	1100l	1100l	104	104	52	1	2	1
Palackého 460, 470	u Modrého domu	1100l	1100l	1100l	104	104	52	2	2	1
Poděbradova, Husova	pod ZŠ Rebcova u rezid	1100l	1100l	-	104	104	-	1	1	0
Pohorská, 5.května 10	křižovatka s 5. května	1100l	1100l	1100l	104	104	52	1	2	1

Počet všech nádob na separovaný odpad

150

SUBTOTAL

50

67

33

Revoluční, Luční 1158 před vodárnou, u zách	1100I	1100I	-	104	104	52	2	3	0
Rybova 1062 za samoobsluhou U Au	1100I	1100I	1100I	104	104	52	1	2	1
Sedláčková 553 záchranka	240I	240I	-	52	52	-	1	1	0
Skočice 91 náves	1100I	1100I	1100I	52	52	52	1	2	1
Skočice 60, 109 vpravo - Pajzovna	1100I	1100I	1100I	52	52	52	1	2	1
Skočice 134, 135 u BD č.p. 134, 135	240I	1100I	-	26	26	-	1	1	0
Slovenská 424 na Babinci	1100I	1100I	1100I	104	104	52	2	2	1
Slunečná - Luční 1267 u hromady pod ŘD Slu	1100I	1100I	1100I	104	104	52	2	3	1
Střížov 212 -	240I	240I	240I	52	52	12	1	1	1
Tř. 1. máje 1051 u vchodu 1051	1100I	1100I	1100I	104	104	52	2	2	1
V Háječku 314 u cukrárny U Baxů	1100I	1100I	1100I	104	104	52	2	2	1
Veleslavínova 305 pod WC	1100I	1100I	1100I	104	104	52	2	3	1
Vícov 978 -	240I	240I	240I	52	52	12	1	1	1
Vlakové nádraží, Máčl u Rysů	1100I	1100I	1100I	104	104	52	1	1	1
Zastávka 25 u čekárny ČD	1100I	1100I	1100I	104	104	52	1	2	1
Žerovice 12 náves	1100I	1100I	1100I	52	52	52	1	2	1
Hřbitov v případě potřeby bud	-	240I	240I	-	12	12	0	1	1

Příloha č. 3 Smlouvy Seznam míst výsypu SKO

	Město	Název ulice	Číslo ulice		Město	Název ulice	Číslo ulice		Město	Název ulice	Číslo ulice
1.	Přeštice	B. Němcové	351	31.	Přeštice	Červenková	1064	61.	Přeštice	Dukelská	1142
2.	Přeštice	B. Němcové	482	32.	Přeštice	Červenková	1065	62.	Přeštice	Dukelská	1247
3.	Přeštice	B. Němcové	483	33.	Přeštice	Červenková	1088	63.	Přeštice	Gagarinova	117
4.	Přeštice	B. Němcové	484	34.	Přeštice	Červenková	1089	64.	Přeštice	Gagarinova	118
5.	Přeštice	B. Němcové	485	35.	Přeštice	Dukelská	155	65.	Přeštice	Gagarinova	119
6.	Přeštice	B. Němcové	491	36.	Přeštice	Dukelská	570	66.	Přeštice	Gagarinova	120
7.	Přeštice	B. Němcové	492	37.	Přeštice	Dukelská	626	67.	Přeštice	Gagarinova	121
8.	Přeštice	B. Němcové	493	38.	Přeštice	Dukelská	644	68.	Přeštice	Gagarinova	122
9.	Přeštice	B. Němcové	581	39.	Přeštice	Dukelská	646	69.	Přeštice	Gagarinova	128
10.	Přeštice	B. Němcové	582	40.	Přeštice	Dukelská	647	70.	Přeštice	Gagarinova	129
11.	Přeštice	B. Němcové	583	41.	Přeštice	Dukelská	697	71.	Přeštice	Gagarinova	130
12.	Přeštice	B. Němcové	584	42.	Přeštice	Dukelská	718	72.	Přeštice	Gagarinova	131
13.	Přeštice	B. Němcové	585	43.	Přeštice	Dukelská	719	73.	Přeštice	Gagarinova	132
14.	Přeštice	B. Němcové	586	44.	Přeštice	Dukelská	778	74.	Přeštice	Gagarinova	133
15.	Přeštice	B. Němcové	587	45.	Přeštice	Dukelská	779	75.	Přeštice	Gagarinova	134
16.	Přeštice	B. Němcové	588	46.	Přeštice	Dukelská	780	76.	Přeštice	Gagarinova	135
17.	Přeštice	B. Němcové	589	47.	Přeštice	Dukelská	781	77.	Přeštice	Gagarinova	136
18.	Přeštice	B. Němcové	590	48.	Přeštice	Dukelská	782	78.	Přeštice	Gagarinova	137
19.	Přeštice	B. Němcové	591	49.	Přeštice	Dukelská	783	79.	Přeštice	Gagarinova	202
20.	Přeštice	B. Němcové	619	50.	Přeštice	Dukelská	785	80.	Přeštice	Gagarinova	854
21.	Přeštice	B. Němcové	621	51.	Přeštice	Dukelská	786	81.	Přeštice	Gagarinova	856
22.	Přeštice	B. Němcové	622	52.	Přeštice	Dukelská	940	82.	Přeštice	Gagarinova	858
23.	Přeštice	B. Němcové	728	53.	Přeštice	Dukelská	948	83.	Přeštice	Gagarinova	859
24.	Přeštice	B. Němcové	729	54.	Přeštice	Dukelská	956	84.	Přeštice	Gagarinova	860
25.	Přeštice	B. Němcové	740	55.	Přeštice	Dukelská	957	85.	Přeštice	Gagarinova	861
26.	Přeštice	B. Němcové	855	56.	Přeštice	Dukelská	959	86.	Přeštice	Gagarinova	862
27.	Přeštice	B. Němcové	857	57.	Přeštice	Dukelská	1085	87.	Přeštice	Gagarinova	863
28.	Přeštice	Červenková	113	58.	Přeštice	Dukelská	1093	88.	Přeštice	Gagarinova	864
29.	Přeštice	Červenková	961	59.	Přeštice	Dukelská	1247	89.	Přeštice	Gagarinova	865
30.	Přeštice	Červenková	1063	60.	Přeštice	Dukelská	320	90.	Přeštice	Gagarinova	866

	Město	Název ulice	Číslo ulice		Město	Název ulice	Číslo ulice		Město	Název ulice	Číslo ulice
91.	Přeštice	Gagarinova	867	122.	Přeštice	Havlíčkovo n	255	153.	Přeštice	Hlávkova	22
92.	Přeštice	Gagarinova	868	123.	Přeštice	Havlíčkovo n	256	154.	Přeštice	Hlávkova	23
93.	Přeštice	Gagarinova	877	124.	Přeštice	Havlíčkovo n	257	155.	Přeštice	Hlávkova	30
94.	Přeštice	Gagarinova	878	125.	Přeštice	Havlíčkovo n	258	156.	Přeštice	Hlávkova	33
95.	Přeštice	Gagarinova	879	126.	Přeštice	Havlíčkovo n	260	157.	Přeštice	Hlávkova	35
96.	Přeštice	Gagarinova	880	127.	Přeštice	Havlíčkovo n	261	158.	Přeštice	Hlávkova	36
97.	Přeštice	Gagarinova	881	128.	Přeštice	Havlíčkovo n	262	159.	Přeštice	Hlávkova	37
98.	Přeštice	Gagarinova	882	129.	Přeštice	Havlíčkovo n	263	160.	Přeštice	Hlávkova	39
99.	Přeštice	Gagarinova	883	130.	Přeštice	Havlíčkovo n	264	161.	Přeštice	Hlávkova	40
100.	Přeštice	Gagarinova	884	131.	Přeštice	Havlíčkovo n	265	162.	Přeštice	Hlávkova	41
101.	Přeštice	Gagarinova	885	132.	Přeštice	Havlíčkovo n	266	163.	Přeštice	Hlávkova	42
102.	Přeštice	Gagarinova	886	133.	Přeštice	Havlíčkovo n	267	164.	Přeštice	Hlávkova	43
103.	Přeštice	Gagarinova	887	134.	Přeštice	Havlíčkovo n	268	165.	Přeštice	Hlávkova	44
104.	Přeštice	Gagarinova	888	135.	Přeštice	Havlíčkovo n	269	166.	Přeštice	Hlávkova	45
105.	Přeštice	Gagarinova	889	136.	Přeštice	Havlíčkovo n	270	167.	Přeštice	Hlávkova	46
106.	Přeštice	Gagarinova	890	137.	Přeštice	Havlíčkovo n	271	168.	Přeštice	Hlávkova	47
107.	Přeštice	Gagarinova	892	138.	Přeštice	Havlíčkovo n	273	169.	Přeštice	Hlávkova	49
108.	Přeštice	Gagarinova	893	139.	Přeštice	Havlíčkovo n	274	170.	Přeštice	Hlávkova	50
109.	Přeštice	Gagarinova	894	140.	Přeštice	Havlíčkovo n	412	171.	Přeštice	Hlávkova	51
110.	Přeštice	Gagarinova	895	141.	Přeštice	Havlíčkovo n	429	172.	Přeštice	Hlávkova	52
111.	Přeštice	Gagarinova	897	142.	Přeštice	Havlíčkovo n	442	173.	Přeštice	Hlávkova	53
112.	Přeštice	Gagarinova	898	143.	Přeštice	Havlíčkovo n	445	174.	Přeštice	Hlávkova	54
113.	Přeštice	Gagarinova	899	144.	Přeštice	Havlíčkovo n	446	175.	Přeštice	Hlávkova	55
114.	Přeštice	Gagarinova	900	145.	Přeštice	Havlíčkovo n	824	176.	Přeštice	Hlávkova	56
115.	Přeštice	Gagarinova	901	146.	Přeštice	Havlíčkovo n	1132	177.	Přeštice	Hlávkova	57
116.	Přeštice	Gagarinova	902	147.	Přeštice	Havlíčkovo n	1316	178.	Přeštice	Hlávkova	58
117.	Přeštice	Gagarinova	1185	148.	Přeštice	Havlíčkovo n	1378	179.	Přeštice	Hlávkova	59
118.	Přeštice	Gagarinova	1183	149.	Přeštice	Hlávkova	12	180.	Přeštice	Hlávkova	60
119.	Přeštice	Gagarinova	1184	150.	Přeštice	Hlávkova	13	181.	Přeštice	Hlávkova	61
120.	Přeštice	Gagarinova	1186	151.	Přeštice	Hlávkova	14	182.	Přeštice	Hlávkova	62
121.	Přeštice	Havlíčkovo n	250	152.	Přeštice	Hlávkova	16	183.	Přeštice	Hlávkova	63

	Město	Název ulice	Číslo ulice		Město	Název ulice	Číslo ulice		Město	Název ulice	Číslo ulice
184.	Přeštice	Hlávkova	64	215.	Přeštice	Husova	95	246.	Přeštice	Husova	982
185.	Přeštice	Hlávkova	333	216.	Přeštice	Husova	116	247.	Přeštice	Husova	983
186.	Přeštice	Hlávkova	354	217.	Přeštice	Husova	173	248.	Přeštice	Husova	984
187.	Přeštice	Hlávkova	358	218.	Přeštice	Husova	334	249.	Přeštice	Husova	1036
188.	Přeštice	Hlávkova	370	219.	Přeštice	Husova	336	250.	Přeštice	Husova	1037
189.	Přeštice	Hlávkova	627	220.	Přeštice	Husova	362	251.	Přeštice	Husova	1038
190.	Přeštice	Hlávkova	628	221.	Přeštice	Husova	363	252.	Přeštice	Husova	1039
191.	Přeštice	Hlávkova	661	222.	Přeštice	Husova	364	253.	Přeštice	Husova	1040
192.	Přeštice	Hlávkova	695	223.	Přeštice	Husova	380	254.	Přeštice	Husova	1041
193.	Přeštice	Hlávkova	758	224.	Přeštice	Husova	381	255.	Přeštice	Husova	1042
194.	Přeštice	Hlávkova	759	225.	Přeštice	Husova	406	256.	Přeštice	Husova	1043
195.	Přeštice	Hlávkova	1101	226.	Přeštice	Husova	415	257.	Přeštice	Husova	1044
196.	Přeštice	Hlávkova	1102	227.	Přeštice	Husova	438	258.	Přeštice	Husova	1045
197.	Přeštice	Hlávkova	1106	228.	Přeštice	Husova	449	259.	Přeštice	Husova	1046
198.	Přeštice	Hlávkova	1133	229.	Přeštice	Husova	465	260.	Přeštice	Husova	1047
199.	Přeštice	Hlávkova	1254	230.	Přeštice	Husova	551	261.	Přeštice	Husova	1048
200.	Přeštice	Hlávkova	1255	231.	Přeštice	Husova	575	262.	Přeštice	Husova	1049
201.	Přeštice	Hlávkova	1259	232.	Přeštice	Husova	696	263.	Přeštice	Husova	1079
202.	Přeštice	Hlávkova	1147	233.	Přeštice	Husova	760	264.	Přeštice	Husova	1097
203.	Přeštice	Hlávkova	1218	234.	Přeštice	Husova	918	265.	Přeštice	Husova	1099
204.	Přeštice	Hlávkova	1213	235.	Přeštice	Husova	949	266.	Přeštice	Husova	1100
205.	Přeštice	Hlávkova	1336	236.	Přeštice	Husova	950	267.	Přeštice	Husova	1121
206.	Přeštice	Hlávkova	1122	237.	Přeštice	Husova	962	268.	Přeštice	Husova	1127
207.	Přeštice	Hlávkova	1249	238.	Přeštice	Husova	963	269.	Přeštice	Husova	1128
208.	Přeštice	Hlávkova	1341	239.	Přeštice	Husova	964	270.	Přeštice	Husova	1129
209.	Přeštice	Hlávkova	1340	240.	Přeštice	Husova	965	271.	Přeštice	Husova	1210
210.	Přeštice	Hlávkova	1346	241.	Přeštice	Husova	966	272.	Přeštice	Husova	1211
211.	Přeštice	Hlávkova	1337	242.	Přeštice	Husova	967	273.	Přeštice	Husova	1248
212.	Přeštice	Hlávkova	1379	243.	Přeštice	Husova	979	274.	Přeštice	Husova	1252
213.	Přeštice	Hlávkova	1209	244.	Přeštice	Husova	980	275.	Přeštice	Husova	1205
214.	Přeštice	Hlávkova	1339	245.	Přeštice	Husova	981	276.	Přeštice	Husova	1138

	Město	Název ulice	Číslo ulice		Město	Název ulice	Číslo ulice		Město	Název ulice	Číslo ulice
277.	Přeštice	Husova	83	308.	Přeštice	Jungmannov.	329	339.	Přeštice	Kollárova	505
278.	Přeštice	Husova	1262	309.	Přeštice	Jungmannov.	330	340.	Přeštice	Kollárova	572
279.	Přeštice	Husova	1263	310.	Přeštice	Jungmannov.	1164	341.	Přeštice	Kollárova	573
280.	Přeštice	Husova	1264	311.	Přeštice	K Cihelně	327	342.	Přeštice	Kollárova	574
281.	Přeštice	Husova	1137	312.	Přeštice	K Cihelně	344	343.	Přeštice	Kollárova	578
282.	Přeštice	Husova	1315	313.	Přeštice	K Cihelně	464	344.	Přeštice	Kollárova	599
283.	Přeštice	Husova	1317	314.	Přeštice	K Cihelně	716	345.	Přeštice	Kollárova	616
284.	Přeštice	Husova	335	315.	Přeštice	K Cihelně	1126	346.	Přeštice	Kollárova	739
285.	Přeštice	Husova	1349	316.	Přeštice	K Cihelně	1310	347.	Přeštice	Kollárova	816
286.	Přeštice	Husova	1411	317.	Přeštice	Karlova	497	348.	Přeštice	Kollárova	817
287.	Přeštice	Javořického	94	318.	Přeštice	Karlova	598	349.	Přeštice	Kollárova	819
288.	Přeštice	Javořického	993	319.	Přeštice	Karlova	602	350.	Přeštice	Kollárova	917
289.	Přeštice	Javořického	994	320.	Přeštice	Karlova	611	351.	Přeštice	Kollárova	919
290.	Přeštice	Javořického	995	321.	Přeštice	Karlova	612	352.	Přeštice	Kollárova	923
291.	Přeštice	Javořického	996	322.	Přeštice	Karlova	614	353.	Přeštice	Kollárova	924
292.	Přeštice	Javořického	997	323.	Přeštice	Karlova	625	354.	Přeštice	Kollárova	925
293.	Přeštice	Javořického	998	324.	Přeštice	Karlova	654	355.	Přeštice	Kollárova	935
294.	Přeštice	Jetelová	1392	325.	Přeštice	Karlova	847	356.	Přeštice	Kollárova	955
295.	Přeštice	Jetelová	1393	326.	Přeštice	Karlova	910	357.	Přeštice	Kollárova	958
296.	Přeštice	Jetelová	1394	327.	Přeštice	Karlova	911	358.	Přeštice	Kollárova	1345
297.	Přeštice	Jetelová	1395	328.	Přeštice	Karlova	912	359.	Přeštice	Komenského	70
298.	Přeštice	Jetelová	1396	329.	Přeštice	Karlova	1208	360.	Přeštice	Komenského	71
299.	Přeštice	Jetelová	1399	330.	Přeštice	Kollárova	469	361.	Přeštice	Komenského	72
300.	Přeštice	Jetelová	1400	331.	Přeštice	Kollárova	486	362.	Přeštice	Komenského	73
301.	Přeštice	Jetelová	1402	332.	Přeštice	Kollárova	487	363.	Přeštice	Komenského	74
302.	Přeštice	Jetelová	1405	333.	Přeštice	Kollárova	488	364.	Přeštice	Komenského	75
303.	Přeštice	Jetelová	1406	334.	Přeštice	Kollárova	489	365.	Přeštice	Komenského	76
304.	Přeštice	Jungmannov.	307	335.	Přeštice	Kollárova	490	366.	Přeštice	Komenského	77
305.	Přeštice	Jungmannov.	312	336.	Přeštice	Kollárova	496	367.	Přeštice	Komenského	78
306.	Přeštice	Jungmannov.	318	337.	Přeštice	Kollárova	502	368.	Přeštice	Komenského	79
307.	Přeštice	Jungmannov.	319	338.	Přeštice	Kollárova	504	369.	Přeštice	Komenského	80

	Město	Název ulice	Číslo ulice		Město	Název ulice	Číslo ulice		Město	Název ulice	Číslo ulice
370.	Přeštice	Komenského	81	401.	Přeštice	Kosmonautů	175	432.	Přeštice	Kotkova	666
371.	Přeštice	Komenského	82	402.	Přeštice	Kosmonautů	176	433.	Přeštice	Kotkova	667
372.	Přeštice	Komenského	96	403.	Přeštice	Kosmonautů	177	434.	Přeštice	Kotkova	668
373.	Přeštice	Komenského	97	404.	Přeštice	Kosmonautů	178	435.	Přeštice	Kotkova	669
374.	Přeštice	Komenského	98	405.	Přeštice	Kosmonautů	179	436.	Přeštice	Kotkova	670
375.	Přeštice	Komenského	99	406.	Přeštice	Kosmonautů	180	437.	Přeštice	Kotkova	671
376.	Přeštice	Komenského	100	407.	Přeštice	Kosmonautů	181	438.	Přeštice	Kotkova	672
377.	Přeštice	Komenského	101	408.	Přeštice	Kosmonautů	182	439.	Přeštice	Kotkova	673
378.	Přeštice	Komenského	102	409.	Přeštice	Kosmonautů	1028	440.	Přeštice	Kotkova	674
379.	Přeštice	Komenského	103	410.	Přeštice	Kosmonautů	1029	441.	Přeštice	Kotkova	675
380.	Přeštice	Komenského	401	411.	Přeštice	Kosmonautů	1030	442.	Přeštice	Kotkova	676
381.	Přeštice	Komenského	455	412.	Přeštice	Kosmonautů	1031	443.	Přeštice	Kotkova	677
382.	Přeštice	Komenského	1245	413.	Přeštice	Kosmonautů	1032	444.	Přeštice	Kotkova	678
383.	Přeštice	Kosmonautů	147	414.	Přeštice	Kosmonautů	1033	445.	Přeštice	Kotkova	679
384.	Přeštice	Kosmonautů	148	415.	Přeštice	Kosmonautů	1034	446.	Přeštice	Kotkova	680
385.	Přeštice	Kosmonautů	149	416.	Přeštice	Kosmonautů	1035	447.	Přeštice	Kotkova	681
386.	Přeštice	Kosmonautů	150	417.	Přeštice	Kosmonautů	1066	448.	Přeštice	Kotkova	682
387.	Přeštice	Kosmonautů	151	418.	Přeštice	Kosmonautů	1067	449.	Přeštice	Kotkova	684
388.	Přeštice	Kosmonautů	156	419.	Přeštice	Kosmonautů	1068	450.	Přeštice	Kotkova	733
389.	Přeštice	Kosmonautů	157	420.	Přeštice	Kosmonautů	1069	451.	Přeštice	Kotkova	820
390.	Přeštice	Kosmonautů	158	421.	Přeštice	Kosmonautů	1070	452.	Přeštice	Kotkova	1244
391.	Přeštice	Kosmonautů	159	422.	Přeštice	Kosmonautů	1071	453.	Přeštice	Krátká	430
392.	Přeštice	Kosmonautů	162	423.	Přeštice	Kosmonautů	1072	454.	Přeštice	Krátká	1342
393.	Přeštice	Kosmonautů	163	424.	Přeštice	Kosmonautů	1073	455.	Přeštice	Luční	1158
394.	Přeštice	Kosmonautů	164	425.	Přeštice	Kosmonautů	1074	456.	Přeštice	Luční	1159
395.	Přeštice	Kosmonautů	165	426.	Přeštice	Kosmonautů	1105	457.	Přeštice	Luční	1160
396.	Přeštice	Kosmonautů	166	427.	Přeštice	Kotkova	531	458.	Přeštice	Luční	1178
397.	Přeštice	Kosmonautů	167	428.	Přeštice	Kotkova	532	459.	Přeštice	Luční	1179
398.	Přeštice	Kosmonautů	168	429.	Přeštice	Kotkova	547	460.	Přeštice	Luční	1180
399.	Přeštice	Kosmonautů	169	430.	Přeštice	Kotkova	548	461.	Přeštice	Luční	1181
400.	Přeštice	Kosmonautů	174	431.	Přeštice	Kotkova	569	462.	Přeštice	Luční	1182

	Město	Název ulice	Číslo ulice		Město	Název ulice	Číslo ulice		Město	Název ulice	Číslo ulice
463.	Přeštice	Luční	1188	494.	Přeštice	Lukavická	1330	525.	Přeštice	Masarykovo	111
464.	Přeštice	Luční	1189	495.	Přeštice	Lukavická	1321	526.	Přeštice	Masarykovo	112
465.	Přeštice	Luční	1190	496.	Přeštice	Lukavická	1329	527.	Přeštice	Masarykovo	311
466.	Přeštice	Luční	1191	497.	Přeštice	Lukavická	1322	528.	Přeštice	Masarykovo	321
467.	Přeštice	Luční	1192	498.	Přeštice	Lukavická	1327	529.	Přeštice	Masarykovo	322
468.	Přeštice	Luční	1193	499.	Přeštice	Lukavická	1324	530.	Přeštice	Masarykovo	323
469.	Přeštice	Luční	1194	500.	Přeštice	Lukavická	1331	531.	Přeštice	Masarykovo	325
470.	Přeštice	Luční	1195	501.	Přeštice	Lukavická	1328	532.	Přeštice	Masarykovo	326
471.	Přeštice	Luční	1196	502.	Přeštice	Lukavická	1332	533.	Přeštice	Masarykovo	142
472.	Přeštice	Luční	1197	503.	Přeštice	Máchova	139	534.	Přeštice	Masarykovo	143
473.	Přeštice	Luční	1198	504.	Přeštice	Máchova	140	535.	Přeštice	Masarykovo	144
474.	Přeštice	Luční	1199	505.	Přeštice	Máchova	356	536.	Přeštice	Masarykovo	145
475.	Přeštice	Luční	1200	506.	Přeštice	Máchova	357	537.	Přeštice	Masarykovo	146
476.	Přeštice	Luční	1187	507.	Přeštice	Máchova	359	538.	Přeštice	Masarykovo	1
477.	Přeštice	Luční	1250	508.	Přeštice	Máchova	556	539.	Přeštice	Masarykovo	153
478.	Přeštice	Luční	1251	509.	Přeštice	Máchova	577	540.	Přeštice	Mlýnská	8
479.	Přeštice	Luční	1269	510.	Přeštice	Máchova	1335	541.	Přeštice	Mlýnská	9
480.	Přeštice	Luční	1270	511.	Přeštice	Máchova	1416	542.	Přeštice	Mlýnská	10
481.	Přeštice	Luční	1272	512.	Přeštice	Masarykovo	11	543.	Přeštice	Mlýnská	210
482.	Přeštice	Luční	1273	513.	Přeštice	Masarykovo	65	544.	Přeštice	Mlýnská	818
483.	Přeštice	Luční	1271	514.	Přeštice	Masarykovo	66	545.	Přeštice	Mlýnská	1095
484.	Přeštice	Luční	1268	515.	Přeštice	Masarykovo	67	546.	Přeštice	Mlýnská	1108
485.	Přeštice	Luční	1277	516.	Přeštice	Masarykovo	68	547.	Přeštice	Mlýnská	1123
486.	Přeštice	Luční	1275	517.	Přeštice	Masarykovo	69	548.	Přeštice	Mlýnská	1145
487.	Přeštice	Luční	1276	518.	Přeštice	Masarykovo	104	549.	Přeštice	Mlýnská	1214
488.	Přeštice	Luční	1278	519.	Přeštice	Masarykovo	105	550.	Přeštice	Mlýnská	1312
489.	Přeštice	Luční	1274	520.	Přeštice	Masarykovo	106	551.	Přeštice	Mlýnská	1343
490.	Přeštice	Luční	1201	521.	Přeštice	Masarykovo	107	552.	Přeštice	Na Borech	1288
491.	Přeštice	Luční	1267	522.	Přeštice	Masarykovo	108	553.	Přeštice	Na Borech	1289
492.	Přeštice	Lukavická	1323	523.	Přeštice	Masarykovo	109	554.	Přeštice	Na Borech	1287
493.	Přeštice	Lukavická	1325	524.	Přeštice	Masarykovo	110	555.	Přeštice	Na Borech	1296

	Město	Název ulice	Číslo ulice		Město	Název ulice	Číslo ulice		Město	Název ulice	Číslo ulice
556.	Přeštice	Na Borech	1286	587.	Přeštice	Na Jordáně	1134	618.	Přeštice	Nepomucká	1219
557.	Přeštice	Na Borech	1285	588.	Přeštice	Na Jordáně	1146	619.	Přeštice	Nepomucká	240
558.	Přeštice	Na Borech	1290	589.	Přeštice	Na Jordáně	1281	620.	Přeštice	Nepomucká	1139
559.	Přeštice	Na Borech	1292	590.	Přeštice	Na Růžku	276	621.	Přeštice	Nepomucká	1140
560.	Přeštice	Na Borech	1294	591.	Přeštice	Na Růžku	277	622.	Přeštice	Ostrovní	5
561.	Přeštice	Na Borech	1295	592.	Přeštice	Na Růžku	278	623.	Přeštice	Ostrovní	7
562.	Přeštice	Na Borech	1291	593.	Přeštice	Na Růžku	279	624.	Přeštice	Ostrovní	302
563.	Přeštice	Na Borech	1293	594.	Přeštice	Na Růžku	281	625.	Přeštice	Ostrovní	660
564.	Přeštice	Na Chmelnici	1225	595.	Přeštice	Na Růžku	328	626.	Přeštice	Ostrovní	1222
565.	Přeštice	Na Chmelnici	1226	596.	Přeštice	Na Růžku	1283	627.	Přeštice	Palackého	224
566.	Přeštice	Na Chmelnici	1227	597.	Přeštice	Nepomucká	194	628.	Přeštice	Palackého	225
567.	Přeštice	Na Chmelnici	1228	598.	Přeštice	Nepomucká	195	629.	Přeštice	Palackého	458
568.	Přeštice	Na Chmelnici	1233	599.	Přeštice	Nepomucká	196	630.	Přeštice	Palackého	460
569.	Přeštice	Na Chmelnici	1240	600.	Přeštice	Nepomucká	197	631.	Přeštice	Palackého	470
570.	Přeštice	Na Chmelnici	1229	601.	Přeštice	Nepomucká	198	632.	Přeštice	Palackého	475
571.	Přeštice	Na Chmelnici	1236	602.	Přeštice	Nepomucká	199	633.	Přeštice	Palackého	476
572.	Přeštice	Na Chmelnici	1237	603.	Přeštice	Nepomucká	201	634.	Přeštice	Palackého	477
573.	Přeštice	Na Chmelnici	1234	604.	Přeštice	Nepomucká	211	635.	Přeštice	Palackého	498
574.	Přeštice	Na Chmelnici	1235	605.	Přeštice	Nepomucká	252	636.	Přeštice	Palackého	542
575.	Přeštice	Na Chmelnici	1239	606.	Přeštice	Nepomucká	253	637.	Přeštice	Palackého	543
576.	Přeštice	Na Chmelnici	1238	607.	Přeštice	Nepomucká	254	638.	Přeštice	Palackého	544
577.	Přeštice	Na Chmelnici	1242	608.	Přeštice	Nepomucká	275	639.	Přeštice	Palackého	545
578.	Přeštice	Na Chmelnici	1256	609.	Přeštice	Nepomucká	280	640.	Přeštice	Palackého	546
579.	Přeštice	Na Chmelnici	1257	610.	Přeštice	Nepomucká	294	641.	Přeštice	Palackého	593
580.	Přeštice	Na Chmelnici	1258	611.	Přeštice	Nepomucká	348	642.	Přeštice	Palackého	594
581.	Přeštice	Na Chmelnici	1241	612.	Přeštice	Nepomucká	418	643.	Přeštice	Palackého	595
582.	Přeštice	Na Chmelnici	1232	613.	Přeštice	Nepomucká	462	644.	Přeštice	Palackého	596
583.	Přeštice	Na Chmelnici	1231	614.	Přeštice	Nepomucká	737	645.	Přeštice	Palackého	597
584.	Přeštice	Na Chmelnici	1243	615.	Přeštice	Nepomucká	822	646.	Přeštice	Palackého	613
585.	Přeštice	Na Jordáně	456	616.	Přeštice	Nepomucká	936	647.	Přeštice	Palackého	663
586.	Přeštice	Na Jordáně	459	617.	Přeštice	Nepomucká	1098	648.	Přeštice	Palackého	664

	Město	Název ulice	Číslo ulice		Město	Název ulice	Číslo ulice		Město	Název ulice	Číslo ulice
649.	Přeštice	Palackého	665	680.	Přeštice	Pobřežní	236	711.	Přeštice	Poděbradova	414
650.	Přeštice	Palackého	687	681.	Přeštice	Pobřežní	237	712.	Přeštice	Poděbradova	422
651.	Přeštice	Palackého	705	682.	Přeštice	Pobřežní	238	713.	Přeštice	Poděbradova	423
652.	Přeštice	Palackého	821	683.	Přeštice	Pobřežní	241	714.	Přeštice	Poděbradova	432
653.	Přeštice	Palackého	852	684.	Přeštice	Pobřežní	243	715.	Přeštice	Poděbradova	433
654.	Přeštice	Palackého	853	685.	Přeštice	Pobřežní	244	716.	Přeštice	Poděbradova	434
655.	Přeštice	Palackého	891	686.	Přeštice	Pobřežní	245	717.	Přeštice	Poděbradova	451
656.	Přeštice	Palackého	922	687.	Přeštice	Pobřežní	248	718.	Přeštice	Poděbradova	468
657.	Přeštice	Palackého	934	688.	Přeštice	Pobřežní	251	719.	Přeštice	Poděbradova	1027
658.	Přeštice	Palackého	1110	689.	Přeštice	Pobřežní	272	720.	Přeštice	Poděbradova	1261
659.	Přeštice	Palackého	1111	690.	Přeštice	Pobřežní	301	721.	Přeštice	Pohorská	629
660.	Přeštice	Palackého	1112	691.	Přeštice	Pobřežní	392	722.	Přeštice	Pohorská	630
661.	Přeštice	Palackého	1113	692.	Přeštice	Pobřežní	413	723.	Přeštice	Pohorská	631
662.	Přeštice	Palackého	1114	693.	Přeštice	Pobřežní	1410	724.	Přeštice	Pohorská	638
663.	Přeštice	Palackého	1115	694.	Přeštice	Pobřežní	1413	725.	Přeštice	Pohorská	639
664.	Přeštice	Palackého	1116	695.	Přeštice	Poděbradova	29	726.	Přeštice	Pohorská	685
665.	Přeštice	Palackého	1117	696.	Přeštice	Poděbradova	365	727.	Přeštice	Pohorská	1320
666.	Přeštice	Palackého	1118	697.	Přeštice	Poděbradova	366	728.	Přeštice	Polní	188
667.	Přeštice	Palackého	1119	698.	Přeštice	Poděbradova	367	729.	Přeštice	Polní	510
668.	Přeštice	Pobřežní	217	699.	Přeštice	Poděbradova	368	730.	Přeštice	Polní	511
669.	Přeštice	Pobřežní	218	700.	Přeštice	Poděbradova	372	731.	Přeštice	Polní	512
670.	Přeštice	Pobřežní	219	701.	Přeštice	Poděbradova	377	732.	Přeštice	Polní	513
671.	Přeštice	Pobřežní	222	702.	Přeštice	Poděbradova	378	733.	Přeštice	Polní	558
672.	Přeštice	Pobřežní	223	703.	Přeštice	Poděbradova	393	734.	Přeštice	Polní	610
673.	Přeštice	Pobřežní	226	704.	Přeštice	Poděbradova	394	735.	Přeštice	Polní	618
674.	Přeštice	Pobřežní	227	705.	Přeštice	Poděbradova	395	736.	Přeštice	Polní	624
675.	Přeštice	Pobřežní	228	706.	Přeštice	Poděbradova	396	737.	Přeštice	Polní	693
676.	Přeštice	Pobřežní	229	707.	Přeštice	Poděbradova	397	738.	Přeštice	Polní	715
677.	Přeštice	Pobřežní	230	708.	Přeštice	Poděbradova	398	739.	Přeštice	Polní	757
678.	Přeštice	Pobřežní	231	709.	Přeštice	Poděbradova	400	740.	Přeštice	Polní	794
679.	Přeštice	Pobřežní	232	710.	Přeštice	Poděbradova	402	741.	Přeštice	Polní	795

	Město	Název ulice	Číslo ulice		Město	Název ulice	Číslo ulice		Město	Název ulice	Číslo ulice
742.	Přeštice	Polní	796	773.	Přeštice	Příkrá	746	804.	Přeštice	Revoluční	540
743.	Přeštice	Polní	797	774.	Přeštice	Příkrá	747	805.	Přeštice	Revoluční	541
744.	Přeštice	Polní	798	775.	Přeštice	Příkrá	748	806.	Přeštice	Revoluční	592
745.	Přeštice	Polní	799	776.	Přeštice	Příkrá	749	807.	Přeštice	Revoluční	600
746.	Přeštice	Polní	800	777.	Přeštice	Příkrá	751	808.	Přeštice	Revoluční	601
747.	Přeštice	Polní	801	778.	Přeštice	Příkrá	752	809.	Přeštice	Revoluční	606
748.	Přeštice	Polní	802	779.	Přeštice	Příkrá	830	810.	Přeštice	Revoluční	607
749.	Přeštice	Polní	803	780.	Přeštice	Příkrá	831	811.	Přeštice	Revoluční	608
750.	Přeštice	Polní	804	781.	Přeštice	Příkrá	832	812.	Přeštice	Revoluční	609
751.	Přeštice	Polní	805	782.	Přeštice	Příkrá	951	813.	Přeštice	Revoluční	615
752.	Přeštice	Polní	806	783.	Přeštice	Rebcova	386	814.	Přeštice	Revoluční	617
753.	Přeštice	Polní	808	784.	Přeštice	Rebcova	473	815.	Přeštice	Revoluční	653
754.	Přeštice	Polní	809	785.	Přeštice	Rebcova	474	816.	Přeštice	Revoluční	692
755.	Přeštice	Polní	812	786.	Přeštice	Rebcova	499	817.	Přeštice	Revoluční	741
756.	Přeštice	Polní	905	787.	Přeštice	Rebcova	554	818.	Přeštice	Revoluční	807
757.	Přeštice	Polní	914	788.	Přeštice	Rebcova	555	819.	Přeštice	Revoluční	839
758.	Přeštice	Polní	946	789.	Přeštice	Rebcova	557	820.	Přeštice	Revoluční	840
759.	Přeštice	Polní	1309	790.	Přeštice	Rebcova	761	821.	Přeštice	Revoluční	1155
760.	Přeštice	Průmyslová	454	791.	Přeštice	Revoluční	472	822.	Přeštice	Revoluční	1154
761.	Přeštice	Průmyslová	850	792.	Přeštice	Revoluční	478	823.	Přeštice	Revoluční	1161
762.	Přeštice	Průmyslová	913	793.	Přeštice	Revoluční	479	824.	Přeštice	Revoluční	1156
763.	Přeštice	Průmyslová	937	794.	Přeštice	Revoluční	480	825.	Přeštice	Revoluční	1265
764.	Přeštice	Průmyslová	1109	795.	Přeštice	Revoluční	481	826.	Přeštice	Revoluční	1157
765.	Přeštice	Průmyslová	1120	796.	Přeštice	Revoluční	494	827.	Přeštice	Revoluční	1266
766.	Přeštice	Průmyslová	1130	797.	Přeštice	Revoluční	495	828.	Přeštice	Revoluční	1153
767.	Přeštice	Průmyslová	1135	798.	Přeštice	Revoluční	503	829.	Přeštice	Revoluční	1412
768.	Přeštice	Průmyslová	1136	799.	Přeštice	Revoluční	516	830.	Přeštice	Rybova	282
769.	Přeštice	Průmyslová	1279	800.	Přeštice	Revoluční	517	831.	Přeštice	Rybova	283
770.	Přeštice	Průmyslová	1333	801.	Přeštice	Revoluční	518	832.	Přeštice	Rybova	284
771.	Přeštice	Průmyslová	1408	802.	Přeštice	Revoluční	519	833.	Přeštice	Rybova	285
772.	Přeštice	Průmyslová	1409	803.	Přeštice	Revoluční	539	834.	Přeštice	Rybova	286

	Město	Název ulice	Číslo ulice		Město	Název ulice	Číslo ulice		Město	Název ulice	Číslo ulice
835.	Přeštice	Rybova	287	866.	Přeštice	Slovenská	704	897.	Přeštice	Slunečná	1372
836.	Přeštice	Rybova	288	867.	Přeštice	Slovenská	709	898.	Přeštice	Slunečná	1371
837.	Přeštice	Rybova	289	868.	Přeštice	Slovenská	738	899.	Přeštice	Slunečná	1374
838.	Přeštice	Rybova	290	869.	Přeštice	Slovenská	791	900.	Přeštice	Smetanova	753
839.	Přeštice	Rybova	291	870.	Přeštice	Slovenská	792	901.	Přeštice	Smetanova	754
840.	Přeštice	Rybova	292	871.	Přeštice	Slovenská	909	902.	Přeštice	Smetanova	755
841.	Přeštice	Rybova	1057	872.	Přeštice	Slovenská	1148	903.	Přeštice	Smetanova	756
842.	Přeštice	Rybova	1058	873.	Přeštice	Slovenská	1149	904.	Přeštice	Smetanova	763
843.	Přeštice	Rybova	1059	874.	Přeštice	Slovenská	1150	905.	Přeštice	Smetanova	764
844.	Přeštice	Rybova	1060	875.	Přeštice	Slovenská	1151	906.	Přeštice	Smetanova	766
845.	Přeštice	Rybova	1061	876.	Přeštice	Slunečná	1350	907.	Přeštice	Smetanova	767
846.	Přeštice	Rybova	1062	877.	Přeštice	Slunečná	1351	908.	Přeštice	Smetanova	768
847.	Přeštice	Rybova	1080	878.	Přeštice	Slunečná	1352	909.	Přeštice	Smetanova	769
848.	Přeštice	Rybova	1082	879.	Přeštice	Slunečná	1373	910.	Přeštice	Smetanova	770
849.	Přeštice	Rybova	1083	880.	Přeštice	Slunečná	1354	911.	Přeštice	Smetanova	771
850.	Přeštice	Rybova	1084	881.	Přeštice	Slunečná	1356	912.	Přeštice	Smetanova	772
851.	Přeštice	Rybova	1124	882.	Přeštice	Slunečná	1353	913.	Přeštice	Smetanova	787
852.	Přeštice	Rybova	1334	883.	Přeštice	Slunečná	1357	914.	Přeštice	Smetanova	788
853.	Přeštice	Sedláčkova	500	884.	Přeštice	Slunečná	1358	915.	Přeštice	Smetanova	906
854.	Přeštice	Sedláčkova	552	885.	Přeštice	Slunečná	1377	916.	Přeštice	Smetanova	907
855.	Přeštice	Sedláčkova	553	886.	Přeštice	Slunečná	1355	917.	Přeštice	Smetanova	908
856.	Přeštice	Sedláčkova	960	887.	Přeštice	Slunečná	1376	918.	Přeštice	Smetanova	915
857.	Přeštice	Sedláčkova	1107	888.	Přeštice	Slunečná	1360	919.	Přeštice	Smetanova	916
858.	Přeštice	Slovenská	424	889.	Přeštice	Slunečná	1361	920.	Přeštice	Smetanova	930
859.	Přeštice	Slovenská	632	890.	Přeštice	Slunečná	1362	921.	Přeštice	Smetanova	931
860.	Přeštice	Slovenská	633	891.	Přeštice	Slunečná	1363	922.	Přeštice	Smetanova	932
861.	Přeštice	Slovenská	634	892.	Přeštice	Slunečná	1359	923.	Přeštice	Smetanova	933
862.	Přeštice	Slovenská	651	893.	Přeštice	Slunečná	1366	924.	Přeštice	Smetanova	941
863.	Přeštice	Slovenská	652	894.	Přeštice	Slunečná	1367	925.	Přeštice	Smetanova	942
864.	Přeštice	Slovenská	702	895.	Přeštice	Slunečná	1364	926.	Přeštice	Smetanova	947
865.	Přeštice	Slovenská	703	896.	Přeštice	Slunečná	1365	927.	Přeštice	Smetanova	952

	Město	Název ulice	Číslo ulice		Město	Název ulice	Číslo ulice		Město	Název ulice	Číslo ulice
928.	Přeštice	Smetanova	953	959.	Přeštice	Sv. Čecha	535	990.	Přeštice	Tř. 1. máje	528
929.	Přeštice	Smetanova	954	960.	Přeštice	Sv. Čecha	536	991.	Přeštice	Tř. 1. máje	529
930.	Přeštice	Smetanova	974	961.	Přeštice	Sv. Čecha	537	992.	Přeštice	Tř. 1. máje	530
931.	Přeštice	Smetanova	975	962.	Přeštice	Sv. Čecha	538	993.	Přeštice	Tř. 1. máje	655
932.	Přeštice	Stachova	189	963.	Přeštice	Sv. Čecha	549	994.	Přeštice	Tř. 1. máje	656
933.	Přeštice	Stachova	190	964.	Přeštice	Sv. Čecha	550	995.	Přeštice	Tř. 1. máje	688
934.	Přeštice	Stachova	191	965.	Přeštice	Sv. Čecha	896	996.	Přeštice	Tř. 1. máje	690
935.	Přeštice	Stachova	192	966.	Přeštice	Sv. Čecha	939	997.	Přeštice	Tř. 1. máje	691
936.	Přeštice	Stachova	203	967.	Přeštice	Sv. Čecha	1096	998.	Přeštice	Tř. 1. máje	698
937.	Přeštice	Stachova	204	968.	Přeštice	Sv. Čecha	1103	999.	Přeštice	Tř. 1. máje	699
938.	Přeštice	Stachova	205	969.	Přeštice	Sv. Čecha	1125	1000.	Přeštice	Tř. 1. máje	700
939.	Přeštice	Stachova	206	970.	Přeštice	Sv. Čecha	1326	1001.	Přeštice	Tř. 1. máje	777
940.	Přeštice	Stachova	207	971.	Přeštice	Sv. Čecha	1348	1002.	Přeštice	Tř. 1. máje	823
941.	Přeštice	Stachova	208	972.	Přeštice	Sv. Čecha	1414	1003.	Přeštice	Tř. 1. máje	849
942.	Přeštice	Stachova	209	973.	Přeštice	Sv. Čecha	1420	1004.	Přeštice	Tř. 1. máje	903
943.	Přeštice	Stachova	259	974.	Přeštice	Tř. 1. máje	184	1005.	Přeštice	Tř. 1. máje	904
944.	Přeštice	Střížov	212	975.	Přeštice	Tř. 1. máje	185	1006.	Přeštice	Tř. 1. máje	938
945.	Přeštice	Střížov	215	976.	Přeštice	Tř. 1. máje	186	1007.	Přeštice	Tř. 1. máje	1050
946.	Přeštice	Střížov	968	977.	Přeštice	Tř. 1. máje	337	1008.	Přeštice	Tř. 1. máje	1051
947.	Přeštice	Střížov	969	978.	Přeštice	Tř. 1. máje	338	1009.	Přeštice	Tř. 1. máje	1052
948.	Přeštice	Střížov	970	979.	Přeštice	Tř. 1. máje	404	1010.	Přeštice	Tř. 1. máje	1053
949.	Přeštice	Střížov	971	980.	Přeštice	Tř. 1. máje	405	1011.	Přeštice	Tř. 1. máje	1054
950.	Přeštice	Střížov	972	981.	Přeštice	Tř. 1. máje	453	1012.	Přeštice	Tř. 1. máje	1055
951.	Přeštice	Střížov	973	982.	Přeštice	Tř. 1. máje	471	1013.	Přeštice	Tř. 1. máje	1056
952.	Přeštice	Střížov	1144	983.	Přeštice	Tř. 1. máje	520	1014.	Přeštice	Tř. 1. máje	1094
953.	Přeštice	Střížov	1141	984.	Přeštice	Tř. 1. máje	521	1015.	Přeštice	Tř. 1. máje	1104
954.	Přeštice	Sv. Čecha	138	985.	Přeštice	Tř. 1. máje	522	1016.	Přeštice	Tř. 1. máje	1280
955.	Přeštice	Sv. Čecha	501	986.	Přeštice	Tř. 1. máje	524	1017.	Přeštice	Tř. 1. máje	1152
956.	Přeštice	Sv. Čecha	523	987.	Přeštice	Tř. 1. máje	525	1018.	Přeštice	Tř. 1. máje	1319
957.	Přeštice	Sv. Čecha	533	988.	Přeštice	Tř. 1. máje	526	1019.	Přeštice	Tř. 1. máje	515
958.	Přeštice	Sv. Čecha	534	989.	Přeštice	Tř. 1. máje	527	1020.	Přeštice	Tř. 1. máje	295

	Město	Název ulice	Číslo ulice		Město	Název ulice	Číslo ulice		Město	Název ulice	Číslo ulice
1021.	Přeštice	Tř. 1. máje	1347	1052.	Přeštice	Tylova	1415	1083.	Přeštice	U Parku	708
1022.	Přeštice	Třebízského	24	1053.	Přeštice	Tylova	1418	1084.	Přeštice	U Parku	710
1023.	Přeštice	Třebízského	26	1054.	Přeštice	Tyršova	171	1085.	Přeštice	U Parku	711
1024.	Přeštice	Třebízského	27	1055.	Přeštice	Tyršova	233	1086.	Přeštice	U Parku	713
1025.	Přeštice	Třebízského	28	1056.	Přeštice	Tyršova	379	1087.	Přeštice	U Parku	714
1026.	Přeštice	Třebízského	388	1057.	Přeštice	Tyršova	407	1088.	Přeštice	U Parku	736
1027.	Přeštice	Třebízského	851	1058.	Přeštice	Tyršova	435	1089.	Přeštice	U Parku	920
1028.	Přeštice	Tylova	313	1059.	Přeštice	Tyršova	440	1090.	Přeštice	U Parku	1217
1029.	Přeštice	Tylova	463	1060.	Přeštice	Tyršova	443	1091.	Přeštice	U Stadionu	1302
1030.	Přeštice	Tylova	467	1061.	Přeštice	Tyršova	452	1092.	Přeštice	U Stadionu	1299
1031.	Přeštice	Tylova	563	1062.	Přeštice	Tyršova	457	1093.	Přeštice	U Stadionu	1307
1032.	Přeštice	Tylova	564	1063.	Přeštice	Tyršova	466	1094.	Přeštice	U Stadionu	1308
1033.	Přeštice	Tylova	565	1064.	Přeštice	Tyršova	568	1095.	Přeštice	U Stadionu	1305
1034.	Přeštice	Tylova	566	1065.	Přeštice	Tyršova	605	1096.	Přeštice	U Stadionu	1300
1035.	Přeštice	Tylova	567	1066.	Přeštice	Tyršova	649	1097.	Přeštice	U Stadionu	1301
1036.	Přeštice	Tylova	635	1067.	Přeštice	Tyršova	701	1098.	Přeštice	U Stadionu	1298
1037.	Přeštice	Tylova	636	1068.	Přeštice	Tyršova	765	1099.	Přeštice	U Stadionu	1304
1038.	Přeštice	Tylova	648	1069.	Přeštice	Tyršova	773	1100.	Přeštice	U Stadionu	1297
1039.	Přeštice	Tylova	657	1070.	Přeštice	Tyršova	789	1101.	Přeštice	U Stadionu	1306
1040.	Přeštice	Tylova	658	1071.	Přeštice	Tyršova	790	1102.	Přeštice	U Stadionu	1303
1041.	Přeštice	Tylova	659	1072.	Přeštice	Tyršova	814	1103.	Přeštice	U Trati	403
1042.	Přeštice	Tylova	683	1073.	Přeštice	Tyršova	815	1104.	Přeštice	U Trati	750
1043.	Přeštice	Tylova	694	1074.	Přeštice	Tyršova	927	1105.	Přeštice	U Trati	774
1044.	Přeštice	Tylova	720	1075.	Přeštice	Tyršova	928	1106.	Přeštice	U Trati	977
1045.	Přeštice	Tylova	985	1076.	Přeštice	Tyršova	943	1107.	Přeštice	V Brance	17
1046.	Přeštice	Tylova	986	1077.	Přeštice	Tyršova	944	1108.	Přeštice	V Brance	18
1047.	Přeštice	Tylova	987	1078.	Přeštice	Tyršova	1253	1109.	Přeštice	V Brance	20
1048.	Přeštice	Tylova	988	1079.	Přeštice	U Parku	125	1110.	Přeštice	V Brance	21
1049.	Přeštice	Tylova	1091	1080.	Přeštice	U Parku	689	1111.	Přeštice	V Brance	346
1050.	Přeštice	Tylova	1092	1081.	Přeštice	U Parku	706	1112.	Přeštice	V Brance	347
1051.	Přeštice	Tylova	1260	1082.	Přeštice	U Parku	707	1113.	Přeštice	V Brance	1212

	Město	Název ulice	Číslo ulice		Město	Název ulice	Číslo ulice		Město	Název ulice	Číslo ulice
1114.	Přeštice	V Brance	1314	1145.	Přeštice	Veleslavínov;	309	1176.	Přeštice	Zahradní	837
1115.	Přeštice	V Brance	1344	1146.	Přeštice	Veleslavínov;	310	1177.	Přeštice	Zahradní	841
1116.	Přeštice	V Háječku	38	1147.	Přeštice	Veleslavínov;	441	1178.	Přeštice	Zahradní	842
1117.	Přeštice	V Háječku	187	1148.	Přeštice	Veleslavínov;	1318	1179.	Přeštice	Zahradní	843
1118.	Přeštice	V Háječku	193	1149.	Přeštice	Vícov	214	1180.	Přeštice	Zahradní	844
1119.	Přeštice	V Háječku	314	1150.	Přeštice	Vícov	734	1181.	Přeštice	Zahradní	845
1120.	Přeštice	V Háječku	341	1151.	Přeštice	Vícov	921	1182.	Přeštice	Zahradní	846
1121.	Přeštice	V Háječku	342	1152.	Přeštice	Vícov	926	1183.	Přeštice	Zahradní	869
1122.	Přeštice	V Háječku	506	1153.	Přeštice	Vícov	978	1184.	Přeštice	Zahradní	870
1123.	Přeštice	V Háječku	507	1154.	Přeštice	Vícov	1246	1185.	Přeštice	Zahradní	871
1124.	Přeštice	V Háječku	508	1155.	Přeštice	Vrchlického	124	1186.	Přeštice	Zahradní	872
1125.	Přeštice	V Háječku	509	1156.	Přeštice	Vrchlického	426	1187.	Přeštice	Zahradní	873
1126.	Přeštice	V Háječku	514	1157.	Přeštice	Vrchlického	444	1188.	Přeštice	Zahradní	874
1127.	Přeštice	V Háječku	989	1158.	Přeštice	Vrchlického	450	1189.	Přeštice	Zahradní	875
1128.	Přeštice	V Háječku	990	1159.	Přeštice	Vrchlického	461	1190.	Přeštice	Zahradní	876
1129.	Přeštice	V Háječku	991	1160.	Přeštice	Vrchlického	561	1191.	Přeštice	Zahradní	1203
1130.	Přeštice	V Háječku	992	1161.	Přeštice	Vrchlického	562	1192.	Přeštice	Zahradní	1202
1131.	Přeštice	V Háječku	271	1162.	Přeštice	Vrchlického	603	1193.	Přeštice	Zahradní	1204
1132.	Přeštice	V Háječku	1216	1163.	Přeštice	Vrchlického	640	1194.	Přeštice	Zahradní	1388
1133.	Přeštice	V Háječku	1282	1164.	Přeštice	Vrchlického	641	1195.	Přeštice	Zahradní	1384
1134.	Přeštice	V Háječku	1311	1165.	Přeštice	Vrchlického	642	1196.	Přeštice	Zahradní	1380
1135.	Přeštice	V Háječku	296	1166.	Přeštice	Vrchlického	643	1197.	Přeštice	Zahradní	1381
1136.	Přeštice	Veleslavínov;	293	1167.	Přeštice	Vrchlického	645	1198.	Přeštice	Zahradní	1391
1137.	Přeštice	Veleslavínov;	295	1168.	Přeštice	Vrchlického	650	1199.	Přeštice	Zahradní	1382
1138.	Přeštice	Veleslavínov;	296	1169.	Přeštice	Vrchlického	1078	1200.	Přeštice	Zahradní	1383
1139.	Přeštice	Veleslavínov;	297	1170.	Přeštice	Vrchlického	1086	1201.	Přeštice	Zahradní	1386
1140.	Přeštice	Veleslavínov;	298	1171.	Přeštice	Vrchlického	1090	1202.	Přeštice	Zahradní	1387
1141.	Přeštice	Veleslavínov;	299	1172.	Přeštice	Zahradní	793	1203.	Přeštice	Zahradní	1390
1142.	Přeštice	Veleslavínov;	300	1173.	Přeštice	Zahradní	834	1204.	Přeštice	Zámostí	161
1143.	Přeštice	Veleslavínov;	304	1174.	Přeštice	Zahradní	835	1205.	Přeštice	Zámostí	735
1144.	Přeštice	Veleslavínov;	305	1175.	Přeštice	Zahradní	836	1206.	Přeštice	Zámostí	848

	Město	Název ulice	Číslo ulice		Město	Název ulice	Číslo ulice
1207.	Přeštice	Zámostí	266	1238.	Přeštice	5. května	1006
1208.	Přeštice	Zámostí	1220	1239.	Přeštice	5. května	1007
1209.	Přeštice	Zámostí	1223	1240.	Přeštice	5. května	1008
1210.	Přeštice	Zámostí	1224	1241.	Přeštice	5. května	1009
1211.	Přeštice	Zámostí	1143	1242.	Přeštice	5. května	1010
1212.	Přeštice	Zámostí	1221	1243.	Přeštice	5. května	1011
1213.	Přeštice	5. května	31	1244.	Přeštice	5. května	1012
1214.	Přeštice	5. května	48	1245.	Přeštice	5. května	1013
1215.	Přeštice	5. května	340	1246.	Přeštice	5. května	1014
1216.	Přeštice	5. května	390	1247.	Přeštice	5. května	1015
1217.	Přeštice	5. května	559	1248.	Přeštice	5. května	1016
1218.	Přeštice	5. května	560	1249.	Přeštice	5. května	1017
1219.	Přeštice	5. května	571	1250.	Přeštice	5. května	1018
1220.	Přeštice	5. května	721	1251.	Přeštice	5. května	1019
1221.	Přeštice	5. května	722	1252.	Přeštice	5. května	1020
1222.	Přeštice	5. května	742	1253.	Přeštice	5. května	1021
1223.	Přeštice	5. května	743	1254.	Přeštice	5. května	1022
1224.	Přeštice	5. května	744	1255.	Přeštice	5. května	1023
1225.	Přeštice	5. května	745	1256.	Přeštice	5. května	1024
1226.	Přeštice	5. května	762	1257.	Přeštice	5. května	1025
1227.	Přeštice	5. května	775	1258.	Přeštice	5. května	1026
1228.	Přeštice	5. května	776	1259.	Přeštice	5. května	1075
1229.	Přeštice	5. května	929	1260.	Přeštice	5. května	1076
1230.	Přeštice	5. května	945	1261.	Přeštice	5. května	1077
1231.	Přeštice	5. května	999	1262.	Přeštice	5. května	1087
1232.	Přeštice	5. května	1000	1263.	Přeštice	5. května	1206
1233.	Přeštice	5. května	1001	1264.	Přeštice	5. května	1207
1234.	Přeštice	5. května	1002	1265.	Přeštice	5. května	1313
1235.	Přeštice	5. května	1003	1266.	Přeštice	5. května	1284
1236.	Přeštice	5. května	1004				
1237.	Přeštice	5. května	1005				