

Ředitelství silnic a dálnic ČR, státní příspěvková organizace,

se sídlem: Na Pankráci 546/56, 140 00 Praha 4 - Nusle

IČ: 65993390

DIČ: CZ65993390

bankovní spojení: [REDAKCE]

jejímž jménem jedná: [REDAKCE]

dále jen „**ŘSD – majetkový správce Silniční stavby**“ na straně jedné

a

ČEZ Distribuce, a. s.

se sídlem Děčín, Děčín IV-Podmokly, Teplická 874/8, PSČ 405 02

zapsaná v OR vedeném rejstříkovým soudem v Ústí nad Labem, oddíl B., vložka 2145,

IČO 24729035

DIČ CZ24729035

s předmětem podnikání – distribuce elektřiny na základě licence č. 121015583

bankovní spojení: [REDAKCE]

zastoupena na základě jí písemně udělené plné moci ze dne 7.3.2016, evid. č. 117/2016

(která tvoří přílohu této smlouvy): Chládek&Tintěra a.s.,

se sídlem v Litoměřicích, Nerudova 1022/16, PSČ: 412 01,

IČ: 62743881

DIČ : CZ62743881

zápis v obchodním rejstříku vedeném Krajským soudem v Ústí nad Labem, oddíl B, vložka 706,

zastoupena na základě udělené plné moci ze dne 1.4.2014 (která tvoří přílohu této smlouvy)

fyzickou osobou:

[REDAKCE]
IČ: 68957556

DIČ: 7208202904

dále jen „**ČEZ – budoucí vlastník Zařízení**“ na straně druhé

uzavřeli níže uvedeného dne, měsíce a roku, v souladu se zák. č. 89/2012 Sb., občanský zákoník, v platném znění, dále § 26 zák. č. 219/2000 Sb., o majetku České republiky a jejím vystupování v právních vztazích, v platném znění, příslušných ustanovení zák. č. 13/1997 Sb., o pozemních komunikacích, v platném znění, za účelem vzájemné úpravy závazků smluvních stran ke splnění účelu této smlouvy a k provedení ustanovení § 25 odst. 4 zákona č. 458/2000 Sb., o podmínkách podnikání a o výkonu státní správy v energetických odvětvích a o změně některých zákonů (energetický zákon), tak jak je specifikován a konkretizován v jejich následujících ustanoveních, tuto

SMLOUVU O SMLOUVĚ BUDOUCÍ O OMEZENÍ MAJETKOVÉHO SPRÁVCE SILNIČNÍ STAVBY (mimo mostní objekty)

č. ŘSD ČR 13016501

č. stavby ČEZ : IV-12-4012110/001

I.

Vlastnické vztahy

1. Česká republika je vlastníkem a ŘSD – majetkovému správci Silniční stavby, na základě Zřizovací listiny vydané MDS ČR pod. č.j. 12164/1996-KM ze dne 4. prosince 1996, ve znění pozdějších dodatků, přísluší ve smyslu § 9 zák. č. 219/2000 Sb., o majetku České republiky a jejím vystupování v právních vztazích, v platném znění, hospodařit se stavbou silnice č. I/30 (mimo mostní objekty) (dále jen „**Silniční stavba**“) provozní staničení km 20,365, umístěné na pozemku - pozemkové parcele p. č. 4181/1, k.ú. Ústí nad Labem, obec Ústí nad Labem, který není v majetku České republiky s právem hospodařit pro ŘSD – majetkového správce Silniční stavby (uvedený pozemek dále jen „**Nemovitost**“).

v majetku České republiky s právem hospodařit pro budoucí ŘSD – majetkového správce Silniční stavby:

pozemku - pozemkové parcele p. č., **4181/1**

vše v k.ú. Ústí nad Labem, obec Ústí nad Labem (výše uvedený pozemek společně dále jen „Nemovitost“).

2. ČEZ – budoucí vlastník Zařízení je investorem a budoucím vlastníkem (provozovatelem) stavby DS IV-12-4012110 UL, Vaňov, ppč. 3423/1 - kNN (dále jen jako „Zařízení“), která bude umístěna pod Silniční stavbu - do Nemovitosti, čímž omezí práva a povinnosti ŘSD- majetkového správce Silniční stavby a to v předpokládaném rozsahu, jak vyplývá z příložené situace, která je přílohou č. 1 této smlouvy.

II.

Závazek smluvních stran

1. Smluvní strany touto smlouvou sjednávají a vzájemně se zavazují, že pro případ realizace stavby Zařízení dle čl. I. odst. 2. této smlouvy spolu v budoucnu uzavřou písemnou Smlouvu o omezení majetkového správce Silniční stavby, a to za podmínek uvedených v návrhu Smlouvy o omezení majetkového správce Silniční stavby – mimo mostní objekty, která je přílohou č. 2 této smlouvy.
2. Do 10 (deseti) měsíců ode dne vydání kolaudačního souhlasu nebo jiného dokladu vydaného nebo potvrzeného stavebním úřadem, kterým se prokáže vznik práva užívat Zařízení, nejpozději však do 36 měsíců ode dne účinnosti této smlouvy, ČEZ - budoucí vlastník Zařízení předloží ŘSD – majetkovému správci Silniční stavby výzvu k uzavření Smlouvy o omezení majetkového správce Silniční stavby, a to tak, že předloží ŘSD – majetkovému správci Silniční stavby v elektronické podobě s možností editace návrh Smlouvy o omezení majetkového správce Silniční stavby ve kterém budou doplněny konkrétní údaje, spolu s dokladem o vyznačení skutečného provedení stavby vypracovaným pro účely vymezení územního rozsahu práva omezit Silniční stavbu (včetně tabulky s vyčíslením délky ukládaného Zařízení do Nemovitosti pod Silniční stavbou a plochy, kterou bude ŘSD - majetkový správce Silniční stavby omezen ve výkonu svých práv a povinností). Smlouva o omezení majetkového správce Silniční stavby bude uzavřena postupem stanoveným v Rámcové smlouvě uzavřené mezi smluvními stranami dne 17.9.2015 (dále jen „Rámcová smlouva“).
3. Předpokládaná výše jednorázové náhrady za právo omezit ŘSD - majetkového správce Silniční stavby činí **200.100,- Kč** (slovy *dvě sta tisíc jedno sto korun českých*) bez DPH (předpokládaný rozsah 23 bm x 8.700,- Kč/bm výkopem). Smluvní strany se dohodly, že konečná výše finanční náhrady za omezení ŘSD – majetkového správce Silniční stavby bude stanovena podle ceníku, který tvoří přílohu Rámcové smlouvy, na základě skutečného omezení ŘSD - majetkového správce Silniční stavby, které vyplývá z dokladu o vyznačení skutečného provedení stavby vypracovaného pro účely vymezení územního rozsahu omezení ŘSD - majetkového správce Silniční stavby. K takto stanovené výši náhrady bude připočítána daň z přidané hodnoty dle zákonné sazby platné ke dni uskutečnění platby.

III.

Ostatní ujednání

1. ČEZ – budoucí vlastník Zařízení, či jím pověřená osoba, se zavazuje, že zajistí, aby veškerá činnost byla na Silniční stavbě prováděna v souladu s standardy ŘSD - majetkového správce Silniční stavby „Bezpečnost prací“ <https://www.rsd.cz/wps/portal/web/rsd/bezpecnost>.
2. Tato smlouva je platná a účinná okamžikem jejího podpisu oběma smluvními stranami.
3. Jakákoliv odpověď strany, které byl návrh této smlouvy zaslán, obsahující ve smyslu ustanovení § 1740 odst. 3 občanského zákoníku dodatek nebo odchylku, není přijetím nabídky na uzavření této smlouvy, a to ani tehdy, když podstatně nemění její podmínky. Nabídku na uzavření smlouvy nelze uzavřít ani tak, že se adresát nabídky podle nabídky zachová. Možnost přijetí nabídky s dodatkem nebo odchylkou, jakož i přijetí nabídky jiným způsobem předvídaným v § 1744 občanského zákoníku, se vylučuje i pro případy uzavírání dodatků k této smlouvě.
4. Tato smlouva je vyhotovena ve dvou stejnopisech, po jednom pro každou smluvní stranu.

13 -07- 2016

V Chomutově, dne

Ředitelství silnic a dálnic ČR,

Podpis: _____

Jméno: _____

Funkce: _____

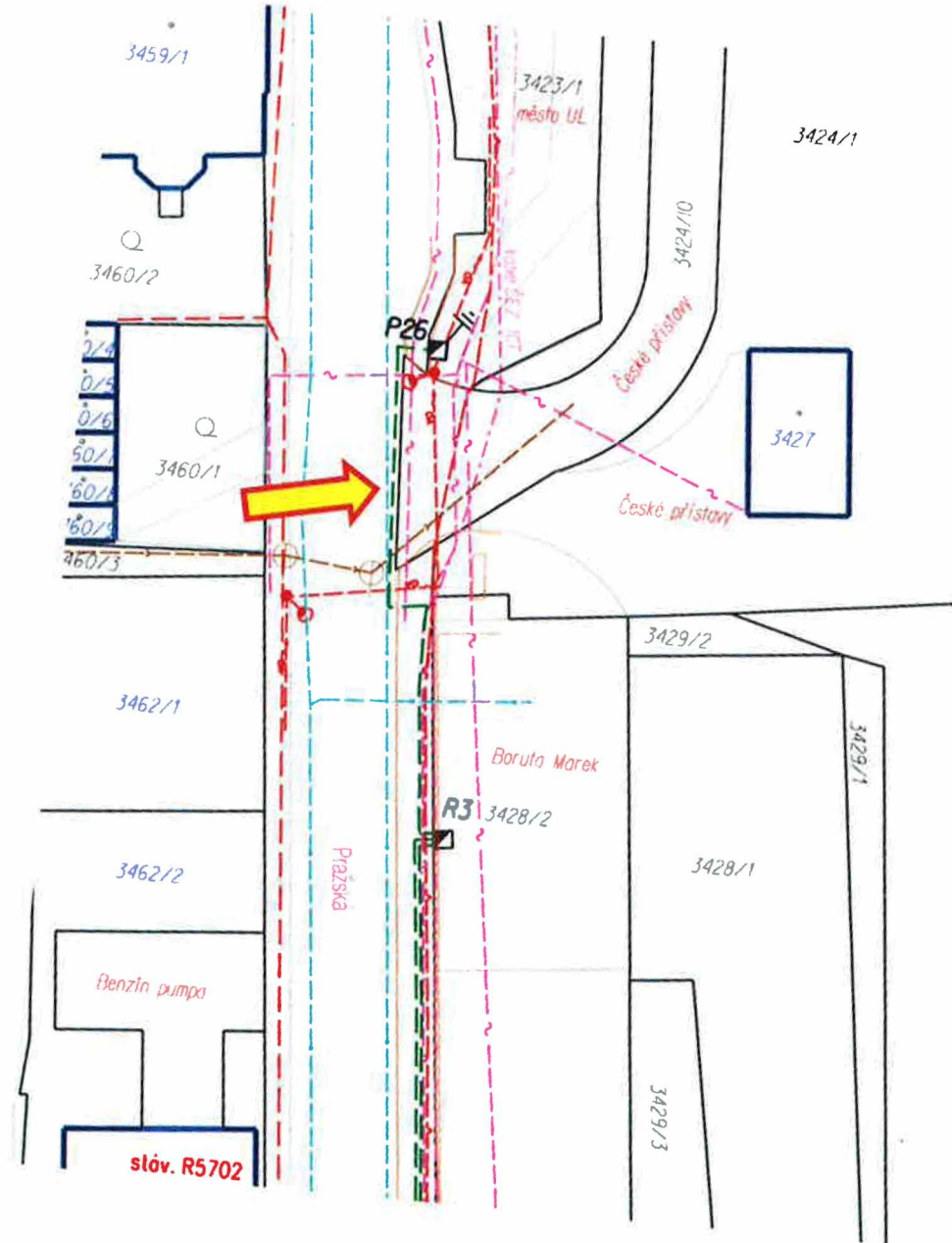
V Ústí nad Labem, dne 29.6.2016

ČEZ Distribuce, a. s.,

Podpis: _____

Jméno: _____

Funkce: _____





PLNÁ MOC

EVIDENČNÍ Č.: PM/II – 117/2016

ČEZ Distribuce, a. s.

se sídlem Děčín, Děčín IV-Podmokly, Teplická 874/8, PSČ 405 02,

IČ: 247 29 035, DIČ: CZ24729035,

zapsaná v obchodním rejstříku vedeném Krajským soudem v Ústí nad Labem, oddíl B, vložka 2145,

(dále jen „zmocnitel“)

z m o c ň u j e

zmocněnce: **Chládek & Tintěra, a.s.**
sídlo: Litoměřice, Nerudova 16
IČ: 62743881
DIČ: CZ62743881

Právnícká osoba zapsaná v obchodním rejstříku vedeném u Krajského soudu v Ústí nad Labem, oddíl B, vložka 706,

(dále jen „zmocněnec“)

aby v procesu výstavby zařízení distribuční soustavy elektrické energie činil za zmocnitele v rámci podmínek daných příslušnými právními předpisy s dotčenými subjekty a před příslušnými orgány tato právní jednání a jiné úkony:

1. Projednával umístění staveb zařízení distribuční soustavy (dále jen „Stavby“) a podmínky umístění Staveb na cizích nemovitých věcech (dále jen „Dotčené nemovité věci“) s jejich vlastníky a jinými v úvahu přicházejícími oprávněnými subjekty.
2. Zajišťoval v nezbytném rozsahu k účelu danému tímto zmocněním ve prospěch zmocnitele k Dotčeným nemovitým věcem věcná a jiná práva a s nimi související potřebná právní jednání a jiné úkony, tj. aby za zmocnitele zejména:
 - a) uzavíral smlouvy o uzavření budoucí smlouvy a vlastní smlouvy ke zřízení věcných břemen (služebností) ve smyslu a k účelu danému zákonem č. 458/2000 Sb., energetický zákon, ve znění pozdějších předpisů, na Dotčených nemovitých věcech, zajišťoval a podepisoval návrhy na vklad těchto věcných práv do katastru nemovitostí,
 - b) zajišťoval a podepisoval návrhy na vklady práv do katastru nemovitostí,
 - c) přijímal doručované písemnosti adresované vždy na doručovací adresu uvedenou v návrhu na vklad do katastru nemovitostí, včetně všech oznámení či výzev v průběhu vkladových či jiných řízení vedených katastrálním úřadem,
 - d) činil v souladu s příslušnými právními předpisy vůči věcně a místně příslušným vyvlastňovacím úřadům návrhy na nucené omezení vlastnického práva k Dotčeným nemovitým věcem.
3. Sjednával podmínky a podával návrhy, žádosti a uzavíral smlouvy (dohody) vztahující se ke zvláštnímu užívání pozemních komunikací a užívání veřejných prostranství a k účelu uvedenému v odstavci 3. přijímal písemnosti.
4. Podával návrhy, žádosti a činil další právní jednání a jiné úkony v příslušných řízeních dle stavebně – právních předpisů a dalších souvisejících právních předpisů k umístění, odstraňování, změně a realizaci Staveb a jejich kolaudaci (zejména ohlášení, územní řízení, stavební řízení, kolaudační řízení, popř. opatření kolaudačního souhlasu nebo oznámení záměru započítí s užíváním) a k danému účelu zajišťoval veškeré potřebné podklady a k účelu uvedenému v odstavci 4. přijímal písemnosti, dále též za zmocnitele, jako stavebníka, plnil oznamovací povinnost vůči Archeologickému ústavu ČR, popř. jiné oprávněné organizaci ve smyslu ustanovení § 22 odst. 2 zákona č. 20/1987 Sb., o státní památkové péči, ve znění pozdějších předpisů.

Dále pak, aby zajišťoval poskytování finančních náhrad vlastníkům Dotčených nemovitých věcí ve výši a za podmínek sjednaných ve smlouvách a dohodách, uzavřených v rámci účelu daného tímto zmocněním. Co se týče poskytování náhrad, tak tyto náhrady je zmocněnec oprávněn závazně za zmocnitele platně sjednávat pouze písemnou formou.

V souvislosti s předmětem zmocnění, uvedeným výše v odstavci 2. pod písm. c), d), v odstavci 3. a v odstavci 4. je zmocněnec oprávněn za zmocnitele činit před příslušnými orgány, aj. v úvahu přicházejícími subjekty, veškerá právní jednání a jiné úkony, tj. zejména činit a podávat zákonem stanovené návrhy a podání, brát tyto návrhy a podání zpět, podávat opravné prostředky proti rozhodnutím o těchto návrzích a podáních, jakož se jich i vzdávat či je brát zpět.

5. Zmocnitel opravňuje zmocněnce dále udělovat k účelu, za podmínek a v rozsahu danému tímto zmocněním též substituční zmocnění jiným osobám.
6. Zmocnitel si pro platné uzavírání veškerých smluvních závazkových vztahů zmocněncem za zmocnitele dle tohoto zmocnění, jakož i pro jiná jím činěná právní jednání a stejně tak pro činění změn těchto smluvních závazkových vztahů aj. právních jednání v rámci tohoto zmocnění, rovněž v případech kdy to výslovně není stanoveno zákonem, výhradně vymíňuje písemnou či jinou zákonem vyžadovanou formu, je-li zákonem vyžadována forma přísnější, s vyloučením možnosti změn smluvních závazkových vztahů aj. právních jednání k účelu danému tímto zmocněním v jiné než písemné či jiné zákonem vyžadované formě, je-li zákonem vyžadována forma přísnější.

Touto plnou mocí se nahrazují a ruší veškeré doposud vydané plné moci výše uvedenému zmocněnci.

Tato plná moc je vydána na dobu určitou, a to na období jednoho roku od jejího udělení.

V Děčíně dne 07.-03.-2016

Zmocnitel:
ČEZ Distribuce, a. s.

Zmocněnec plnou moc ve výše uvedeném rozsahu přijímá

✓ Litoměřicích dne 16.3.2016

Zmocněnec:
Chládek & Tintěra, a.s.

.....
(jméno, příjmení, funkce)

.....
přís. podpis

[REDACTED]

10



[REDACTED]

4



PLNÁ MOC

Společnost **Chládek & Tintěra a.s.**

se sídlem: Nerudova 1022/16, 412 01 Litoměřice

IČ: 627 43 881, DIČ: CZ 627 43 881

jednatel: [REDAKCE]

společnost je v obchodním rejstříku vedeném Krajským soudem v Ústí nad Labem, oddíl B, vložka 706 (dále jen „zmocnitel“)

z m o c ň u j e

v souladu se zákonem č. 89/2012 Sb., Občanského zákoníku v platném znění

[REDAKCE]
[REDAKCE]
[REDAKCE]

(dále jen „zmocněnec“)

aby v procesu výstavby zařízení distribuční soustavy elektrické energie činil za zmocnitele v rámci podmínek daných příslušnými právními předpisy s dotčenými subjekty a před příslušnými orgány každý samostatně tyto právní a jiné úkony:

1. Projednával umístění staveb zařízení distribuční soustavy (dále jen „Stavby“) a podmínky umístění Staveb na cizích nemovitostech (dále jen „Dotčené nemovitosti“) s jejich vlastníky a jinými v úvahu přicházejícími subjekty.
2. Zajišťovat v nezbytném rozsahu k účelu danému tímto zmocněním ve prospěch zmocnitele k Dotčeným nemovitostem zejména věcná práva, tj. aby za zmocnitele zejména:
 - a) uzavíral smlouvy o uzavření budoucí smlouvy a vlastní smlouvy ke zřízení věcných břemen na Dotčených nemovitostech, eventuelně o koupi Dotčených nemovitostí či jejich částí;
 - b) zajišťoval vklady těchto věcných práv do katastru nemovitostí, včetně zajišťování a podepisování návrhů na vklad;
 - c) přijímal doručované písemnosti adresované vždy na doručovací adresu uvedenou v návrhu na vklad do katastru nemovitostí, včetně všech oznámení, či výzev v průběhu vkladových či záznamových řízení;
 - d) činil v souladu s příslušnými právními předpisy vůči věcně a místně příslušným vyvlastňovacím úřadům návrhy na nucené omezení vlastnického práva k Dotčeným nemovitostem;
3. Sjednával podmínky a podával návrhy, žádosti a uzavíral smlouvy (dohody) vztahující se ke zvláštnímu užívání pozemních komunikací a užívání veřejných prostranství.
4. Podával návrhy, žádosti a činil další právní a jiné úkony v příslušných řízeních dle stavebně -právních předpisů a dalších souvisejících právních předpisů k umístění a realizaci Staveb (zejména ohlášení, územní řízení, stavební řízení, kolaudační řízení) a k danému účelu zajišťoval veškeré potřebné podklady.

Dále pak aby zajišťoval poskytování finančních náhrad vlastníkům Dotčených nemovitostí ve výši a za podmínek sjednaných ve smlouvách a dohodách, uzavřených v rámci účelu daného tímto zmocněním.

V souvislosti s předmětem zmocnění, uvedeným výše v odstavci 2, v odstavci 3 a odstavci 4 je zmocněnec oprávněn za zmocnitele činit před příslušnými orgány, aj. v úvahu přicházejícími subjekty, veškeré právní a jiné úkony, tj. zejména činit a podávat zákonem stanovené návrhy a podání, brát tyto návrhy a podání zpět, podávat opravné prostředky proti rozhodnutím o těchto návrzích a podáních, jakož se jich i vzdávat či je brát zpět a rovněž za zmocnitele přijímat veškerou s tímto oprávněním související korespondenci.

Ředitelství silnic a dálnic ČR, státní příspěvková organizace,

se sídlem: Na Pankráci 546/56, 140 00 Praha 4 - Nusle

IČ: 65993390

DIČ: CZ65993390

bankovní spojení: Komerční banka Praha 1

číslo účtu: 43935041/100

jejímž jménem jedná:

dále jen „**ŘSD – majetkový správce Silniční stavby**“ na straně jedné

a

ČEZ Distribuce, a. s.

se sídlem Děčín, Děčín IV-Podmokly, Teplická 874/8, PSČ 405 02

zapsaná v OR vedeném rejstříkovým soudem v Ústí nad Labem, oddíl B., vložka 2145,

IČO 24729035

DIČ CZ24729035

s předmětem podnikání – distribuce elektřiny na základě licence č. 121015583

bankovní spojení: Komerční banka Praha

číslo účtu: 35-4544580267/0100,

zastoupena na základě jí písemně udělené plné moci ze dne 7.3.2016, evid. č. 117/2016

(která tvoří přílohu této smlouvy): Chládek&Tintěra a.s.,

se sídlem v Litoměřicích, Nerudova 1022/16, PSČ: 412 01,

IČ: 62743881

DIČ: CZ62743881

zápis v obchodním rejstříku vedeném Krajským soudem v Ústí nad Labem, oddíl B, vložka 706

jako „**ČEZ – vlastník Zařízení**“ na straně druhé

uzavřeli níže uvedeného dne, měsíce a roku, v souladu s ustanoveními § 1257 a násl. zák. č. 89/2012 Sb., občanský zákoník, v platném znění, dále § 26 zák. č. 219/2000 Sb., o majetku České republiky a jejím vystupování v právních vztazích, v platném znění, příslušných ustanovení zák. č. 13/1997 Sb., o pozemních komunikacích, v platném znění, za účelem vzájemné úpravy závazků smluvních stran ke splnění účelu této smlouvy a k provedení ustanovení § 25 odst. 4 zákona č. 458/2000 Sb., o podmínkách podnikání a o výkonu státní správy v energetických odvětvích a o změně některých zákonů (energetický zákon), tak jak je specifikován a konkretizován v jejich následujících ustanoveních a jak byl stanoven ve smlouvě o smlouvě budoucí o zřízení věcného břemene - služebnosti ze dnepod č. 13016501, tuto

**SMLOUVU
O OMEZENÍ MAJETKOVÉHO SPRÁVCE SILNIČNÍ STAVBY - mimo
mostní objekty č. ŘSD ČR**

č. stavby ČEZ : IV-12-4012110/001

I.

Vlastnické vztahy

1. Česká republika je vlastníkem a ŘSD – majetkovému správci Silniční stavby, na základě Zřizovací listiny vydané MDS ČR pod. č.j. 12164/1996-KM ze dne 4. prosince 1996, ve znění pozdějších dodatků, přísluší ve smyslu § 9 zák. č. 219/2000 Sb., o majetku České republiky a jejím vystupování v právních vztazích, v platném znění, hospodařit se stavbou silnice/dálnice č. I/30 (dále jen „**Silniční stavba**“) provozní staničení km 20,365, umístěné na [pozemku [- pozemkové parcele p. č. **4181/1**, k.ú. Ústí nad Labem, obec Ústí nad Labem, který není v majetku České republiky s právem hospodařit pro ŘSD – majetkového správce Silniční stavby (uvedený pozemek dále jen „**Nemovitost**“).

pozemku - pozemkové parcele p. č. **4181/1** ,

v k.ú. Ústí nad Labem, obec Ústí nad Labem (výše uvedené pozemky společně dále jen „**Nemovitost**“).].

2. Strana Oprávněná je investorem a vlastníkem (provozovatelem) stavby IV-12-4012110 UL, Vaňov, ppč. 3423/1 - kNN (dále jen jako „Zařízení“), která je umístěna **pod Silniční stavbu** do Nemovitosti, **čímž omezí práva a povinnosti ŘSD - majetkového správce Silniční stavby**, a to v rozsahu, jak vyplývá z čl. II. odstavce 1. této smlouvy a z rozhodnutí silničního správního úřadu Krajského úřadu Ústeckého kraje, ODasH, vydaného pod č.j.:ze dnea územního souhlasu / územního rozhodnutí vydaného stavebním úřadem v Ústí nad Labem, pod č.j.:, ze dne

II.

Omezení majetkového správce Silniční stavby

1. ŘSD – majetkový správce Silniční stavby touto smlouvou umožňuje ČEZ – vlastníkovvi Zařízení právo omezit ŘSD – majetkového správce Silniční stavby ve výkonu jeho práv a povinností hospodařit se Silniční stavbou uloženiím Zařízení do Nemovitosti pod Silniční stavbou dle v čl. I. odst. 1. této smlouvy, v rozsahu dle přiloženého dokladu o vyznačení skutečného provedení stavby, který je přílohou této smlouvy a tvoří nedílnou součást této smlouvy, čímž není dotčeno právo ŘSD – majetkového správce Silniční stavby, či jeho pověřené osoby, požadovat po ČEZ – vlastníkovvi Zařízení náhrady za užívání Silniční stavby, k jiným účelům, než ke kterým byla Silniční stavba zřízena.
2. ČEZ – vlastník Zařízení přijímá právo omezit ŘSD – majetkového správce Silniční stavby ve sjednaném rozsahu a ŘSD – majetkový správce Silniční stavby se zavazuje toto právo ve sjednaném rozsahu strpět.
3. Právo omezit ŘSD – majetkového správce Silniční stavby se sjednává po dobu existence Zařízení.
4. Smluvní strany berou na vědomí, že omezení ŘSD – majetkového správce Silniční stavby vzniká okamžikem účinnosti této smlouvy.

III.

Náhrada za omezení majetkového správce Silniční stavby

1. Právo omezit ŘSD - vlastníka Silniční stavby specifikovanou v čl. II. této smlouvy se zřizuje úplatně. Smluvní strany se dohodly, že jednorázová finanční náhrada za omezení ŘSD – majetkového správce Silniční stavby činí: **200.100,- Kč** (slovy *dvě sta tisíc jedno sto korun českých*) (23bm x 8.700,- Kč/bm výkopem). K této částce bude připočítána daň z přidané hodnoty dle zákonné sazby platné ke dni uskutečnění platby.
2. Obě smluvní strany se dohodly na jednorázové úhradě náhrady za omezení ŘSD – majetkového správce Silniční stavby, a to na základě faktury vystavené ŘSD-majetkového správce Silniční stavby po nabytí účinnosti této smlouvy se splatností nejpozději do 30-ti dnů od doručení faktury straně ČEZ – vlastníkovvi Zařízení. ŘSD – majetkový správce Silniční stavby se zavazuje, že vedle náležitostí stanovených platnými právními předpisy pro daňový doklad bude faktura obsahovat číselné označení této smlouvy. Nebude-li jednorázová úhrada včas provedena, bere ČEZ – vlastník Zařízení na vědomí, že po ní bude ŘSD – majetkový správce Silniční stavby požadovat úhradu úroku z prodlení ve výši stanovené platnými právními předpisy. Úrok z prodlení se ČEZ – vlastník Zařízení zavazuje uhradit, a to na základě faktury vystavené ŘSD – majetkovým správcem Silniční stavby se splatností do 30-ti dnů od jejího vystavení a doručení straně ČEZ – vlastníkovvi Zařízení.
3. Nedojde-li ČEZ - vlastníkem Zařízení k úhradě sjednané náhrady za zřízení práva omezit ŘSD – majetkového správce Silniční stavby nejpozději do 50-ti dnů ode dne splatnosti faktury (dále jen „prodloužená lhůta“), je ČEZ – vlastník Zařízení povinen zaplatit ŘSD – majetkovému správcvi Silniční stavby pokutu ve výši 0,5% z náhrady za omezení ŘSD - majetkového správce Silniční stavby za každý den prodlení
4. Smluvní strany se dohodly, že ujednáním dle odst. 2. a 3. tohoto článku není dotčeno právo ŘSD – majetkového správce Silniční stavby na náhradu škody způsobené porušením povinností ČEZ – vlastníka Zařízení, kterou lze požadovat v plné výši.

IV.

Další práva a povinnosti smluvních stran

1. ČEZ – vlastník Zařízení, či jím pověřená osoba, je povinna bezprostředně oznámit straně ŘSD – majetkovému správcvi Silniční stavby každý vstup na Silniční stavbu, šetřit co nejvíce majetek ŘSD – majetkového správce Silniční stavby, uvést bez zbytečného odkladu na vlastní náklad Silniční stavbu po provedení prací do původního či náležitého stavu, nebo se dohodnout na přiměřené

7. Smluvní strany se dohodly, že obchodní zvyklost nemá přednost před ustanovením zákona, jež nemá donucující účinky.
8. Smluvní strany prohlašují, že se dohodly o všech náležitostech, u nichž bylo dosažení shody předpokladem pro uzavření této smlouvy.
9. Tato smlouva je vyhotovena ve dvou stejnopisech, po jednom pro každou smluvní stranu.

V Chomutově, dne

Ředitelství silnic a dálnic ČR, jako ŘSD – majetkový správce Silniční stavby

Podpis: _____

Jméno:

Funkce:

V, dne

ČEZ Distribuce, a. s., jako ČEZ – vlastník Zařízení

Podpis: _____

Jméno:

Funkce: