**SMLOUVA O DÍLO**
č. 027/179286/S954/2019/023/Vaš**Lesy České republiky, s. p.**

IČO: 42196451

DIČ: CZ42196451

sídlo: Přemyslova 1106/19, Nový Hradec Králové, 500 08 Hradec Králové,
zapsán v obchodním rejstříku u Krajského soudu Hradec Králové, oddíl A XII, vložka 540

statutární orgán: : Ing. Josef Vojáček, generální ředitel,

zastoupené na základě pověření dle směrnice 2/2019 Podpisový řád: [REDACTED],

vedoucí Správy toků-oblast Povodí Vltavy,

ve věcech technických jedná: [REDACTED], vedoucí ST, číslo telefonu: [REDACTED], e-mail:

[REDACTED]

[REDACTED] správce toku, č. telefonu: [REDACTED] e-mail:

[REDACTED]

zastupitelnost: [REDACTED] číslo telefonu: [REDACTED] e-mail:

[REDACTED]

bankovní spojení: [REDACTED]

číslo účtu: [REDACTED]

(dále jen „objednatel“)

a

NDCON, s.r.o.

sídlo: Zlatnická 10/1582, 110 00 Praha 1

IČO: 64939511

DIČ: CZ64939511

zapsán

v obchodním rejstříku u Městského soudu v Praze, oddíl C, vložka 42028,

statutární orgán: [REDACTED] jednatel

zastoupený: [REDACTED]

číslo telefonu: + [REDACTED]

bankovní spojení: [REDACTED]

číslo účtu: [REDACTED]

(dále jen „zhotovitel“)

uzavírají a tímto uzavřeli podle § 2586 a násl. zákona č. 89/2012 Sb., občanský zákoník, v rozhodném znění, tuto

smlouvu o dílo**I.****Předmět smlouvy**

1. Předmětem této smlouvy jsou závazky zhotovitele:

1.1. Vypracovat pro objednatele na vlastní nebezpečí a odpovědnost projektovou dokumentaci:

Projektová dokumentace pro vydání stavebního povolení a pro provádění stavby.

„VN Bílichov III“; dále jen „projektová dokumentace“,

na vodním toku: Zlonický potok, číslo hydrologického pořadí: 1-12-02-056,

IDVT: 10100198, ř. km: 24,830,

katastrální území: Bílichov,
vše za podmínek stanovených příslušnými právními předpisy a technickými normami, zadávacím řízením, správními akty a touto smlouvou.

- 1.2. Provádět autorský dozor projektanta nad souladem prováděné stavby s ověřenou (schválenou) projektovou dokumentací.
2. Projektová činnost bude provedena podle ustanovení § 159 zákona č. 183/2006 Sb., v účinném znění s odpovědností projektanta uvedeným ustanovením upravenou.
3. Rozsah, obsah a postup zpracování projektové dokumentace je dán vyhláškou č. 499/2006 Sb., o dokumentaci staveb; vyhláškou č. 432/2001 Sb., o dokladech žádosti o rozhodnutí nebo vyjádření a o náležitostech povolení, souhlasů a vyjádření vodoprávního úřadu; touto smlouvou včetně zadávacího listu projekčních prací, který je přílohou č. 1 této smlouvy. Projektová dokumentace pro stavební povolení a provádění stavby bude zpracována minimálně v rozsahu a obsahu dokumentace pro provádění stavby.
4. Projektová dokumentace bude splňovat technické požadavky dle vyhlášky č. 590/2002 Sb., o technických požadavcích pro vodní díla
5. Projektová dokumentace bude zpracována v podrobnostech umožňujících zadání a provádění stavby (dle zákona č. 134/2016 Sb., o zadávání veřejných zakázek a dle vyhlášky č. 169/2016 Sb., o stanovení rozsahu dokumentace veřejné zakázky na stavební práce a soupisu stavebních prací, dodávek a služeb s výkazem výměr, v účinných zněních).
6. Nedílnou součástí závazků zhotovitele dle této smlouvy je též zajištění všech podkladů, průzkumů a zkoušek potřebných pro zpracování projektové dokumentace v rozsahu nezbytném pro řádnou a oprávněnou realizaci stavby. Specifikace min. rozsahu průzkumů a nezbytných činností je dána přílohou č.1 smlouvy o dílo – Zadavací list projekčních prací.
7. Nedílnou součástí závazků zhotovitele dle této smlouvy je rovněž osobní projednání projektované stavby se všemi dotčenými vlastníky a uživateli nemovitostí, s dotčenými orgány státní správy, se samosprávou, s vlastníky či správci inženýrských sítí a komunikací a s dalšími fyzickými a právními osobami dotčenými stavbou nebo jejím prováděním, a to včetně vypořádání jejich připomínek.
8. Zhotovitel též zajistí veškeré doklady potřebné pro vydání stavebního povolení a pro realizaci stavby, podání žádosti o stavební povolení a pravomocné stavební povolení ke stavbě.
9. Zhotovitel prohlašuje, že je seznámen se všemi údaji potřebnými pro řádné provedení díla a že se před podpisem této smlouvy seznámil s povahou budoucího staveniště.
10. Autorský dozor bude prováděn formou kontrolní činnosti projektanta na stavbě – účasti autorizované osoby na stavbě dle potřeb objednatele (zpravidla při kontrolních dnech, kontrolních prohlídkách stavby, při předání a převzetí staveniště stavby, při předání a převzetí zhotovené stavby apod.). V rámci výkonu autorského dozoru dle této smlouvy bude zhotovitel kontrolovat soulad prováděné stavby s jím zhotovenou, ověřenou (schválenou) projektovou dokumentací, se stavebním povolením (územním rozhodnutím), jakož i s dalšími právními akty a vyjádřeními, které jsou pro realizaci stavby závazné a s nimiž byl objednatelem seznámen nebo s nimiž se seznámil v průběhu realizace této smlouvy; zjištění učiněná při této činnosti zhotovitel neprodleně zaznamená ve stavebním deníku, a to včetně svých návrhů a požadavků. Zhotovitel se ve stavebním deníku vždy vyjádří ke všem zápisům, které mohou mít vliv na shora uvedený soulad, a to formou jejich odsouhlasení, nesouhlasu nebo návrhu úprav dalšího postupu. K výkonu činnosti autorského dozoru bude zhotovitel vyzván objednatelem, a to alespoň 5 dní předem. Zhotovitel je povinen učinit úkon autorského dozoru v době objednatelem stanovené, byl-li k němu dle předchozí věty včas vyzván.
11. Projektová dokumentace bude vyhotovena v množství:
pro stavební povolení a pro provádění stavby: 6 ks paré (včetně PD potvrzené stavebním úřadem),
a 2 x v elektronické podobě (needitovatelné – formát pdf. *, editovatelné - formát docx. xlsx. dwg. dgn. *)

II. Doba plnění

1. Zahájení prací na projektové dokumentaci: **8.7.2019**

Dílo (projektová dokumentace) bude provedeno (dokončeno a předáno) nejpozději do:

1. Etapa –podklady pro podrobný návrh technického řešení

- Zpracování a zajištění potřebných podkladů pro podrobné projektové práce - zejména inženýrsko geologický průzkum včetně návrhu zemníku pro výstavbu hráze, hydrologická data ČHMÚ (m denní a N-leté průtoky), geodetické zaměření, přírodovědecký průzkum

Bude provedeno do 30.09.2019.

2. Etapa – zpracování projektové dokumentace

- Zpracování dokumentace pro vydání stavebního povolení v podrobnosti pro provádění stavby, včetně projednání PD s dotčenými orgány státní správy, zpracování všech podmínek a připomínek dotčených orgánů a institucí.
- Zpracování všech souvisejících dokumentů – plán BOZP, návrh havarijního a povodňového plánu stavby, návrh manipulačního a provozního řádu, posudek o kategorizaci VD s ohledem na provádění TBD stavby.
- Projednání návrhu s vlastníky a uživateli dočasně dotčených pozemků, zajištění vyjádření vlastníků dočasně dotčených pozemků (přístupy) nebo smluv (uložení o na ZPF).

Bude provedeno do 30.5.2020

3. Etapa –stavebního povolení

- Zajištění žádosti pro vydání stavebního povolení, zajištění pravomocného stavebního povolení, včetně povolení nakládání s vodami.

Bude provedeno do 31.8.2020

2. Dílo (jeho část) je provedeno, je-li způsobilé sloužit svému účelu a nevykazuje-li vady. Dílo (jeho část) má vadu, neodpovídá-li smlouvě. Objednatel není povinen převzít dílo (jeho část) vykazující závažné zjevné vady, popřípadě dílo (jeho část) nezpůsobilé sloužit svému účelu. Pokud zhotovitel připraví práce k odevzdání před sjednaným termínem, zavazuje se objednatel převzít je i v nabídnuté zkrácené lhůtě.
3. Autorský dozor bude zhotovitelem poskytován od předání a převzetí staveniště stavby, po dobu provádění stavby, jež je předmětem projektové dokumentace, a to do okamžiku vydání kolaudačního souhlasu, resp. oprávněného zahájení užívání stavby, jež je předmětem projektové dokumentace. Není-li kolaudační souhlas požadován, končí činnost autorského dozoru převzetím dokončené stavby objednatelem.

III. Cena za dílo a platební podmínky

1. Za řádně provedené dílo - projektovou dokumentaci dle čl. I. odst. 1.1. této smlouvy náleží zhotoviteli cena za dílo v celkové výši **398 500,- Kč bez DPH**,

slovy TŘI STA DEVADESÁT OSM TISÍC PĚT SET KORUN ČESKÝCH bez DPH.

1.1. Z celkové ceny činí cena za dílčí plnění dle čl. II odst. 1:

1. etapa	103 500,- Kč bez DPH
2. a 3. etapa	295 000,-Kč bez DPH

1.2. Právo na zaplacení ceny za dílo vzniká zhotoviteli vystavením potvrzení objednatele o kontrole provedeného díla, které nevykazuje zjevné vady. Uplatní-li objednatel v přiměřené lhůtě od převzetí díla v potvrzení o kontrole provedeného díla zjevné vady, vzniká zhotoviteli právo na zaplacení ceny díla až po odstranění těchto vad.

1.3. V případech, že zhotovitel je plátcem DPH, bude k ceně připočtena DPH ve výši dle příslušného právního předpisu.

1.4. Uvedená cena za dílo zahrnuje veškeré náklady zhotovitele na provedení díla – projektové dokumentace a poskytnutí všech práv a plnění dle této smlouvy, s výjimkou výkonu autorského dozoru (cena je stanovena bez autorského dozoru).

2. Za vykonaný autorský dozor se sjednává smluvní cena a to jako sazba za účast na stavbě. Sazba za účast na stavbě činí 5 000,- Kč bez DPH (k této částce bude připočtena DPH ve výši dle příslušného právního předpisu – v případě, že je zhotovitel plátcem DPH) za jednu účast zhotovitele na stavbě. V rámci této sazby je zahrnuta odměna za kontrolní činnost vykonanou zhotovitelem dle čl. I, odst. 10 v průběhu jednoho kalendářního dne a náhrada veškerých nákladů zhotovitele s takovou činností spojených, včetně nákladů na cestovné, stravné a případné ubytování.
3. Zálohy objednatel neposkytuje.
4. Cena za dílo dle odstavce 1 bude zhotoviteli uhrazena na základě řádných daňových dokladů (faktur), vystavených zhotovitelem po dokončení díla zhotovitelem a jejich převzetí objednatelem, stvrzeným protokoly dle čl. III odst. 1.1 a čl. V, odst. 3 této smlouvy, a doručených objednateli v 6 vyhotoveních na adresu Správa toků- oblast povodí Vltavy, Tyršova 1902, 256 01 Benešov.
5. Cena za řádně vykonaný autorský dozor dle odstavce 2 bude objednatelem zhotoviteli hrazena vždy za všechny úkony výkonu autorského dozoru v období jednoho kalendářního měsíce, jež se považují za jedno dílčí zdanitelné plnění ve smyslu příslušných právních předpisů, a to na základě faktury (daňového dokladu) vystaveného zhotovitelem po uplynutí kalendářního měsíce, za nějž cena náleží, nejpozději do 15. dne kalendářního měsíce po takovém kalendářním měsíci následujícího, doručeného objednateli.
6. Splatnost faktur je 21 dní ode dne jejího doručení smluvní straně.
7. Objednatel je oprávněn zhotovitelem vystavenou fakturu vrátit bez proplacení, jestliže vyúčtování nevyhovuje stanoveným požadavkům, zejména pak:
 - jestliže faktura neobsahuje všechny náležitosti daňového dokladu nebo náležitosti dle této smlouvy,
 - nebyly-li vyúčtované práce provedeny, vykazují-li vady, nebo jsou-li účtovány neoprávněně.

IV.

Další práva a povinnosti smluvních stran

1. Projektovou dokumentaci vypracuje autorizovaná osoba v oboru stavby vodního hospodářství a krajinného inženýrství nebo v oboru stavby pro plnění funkcí lesa [REDAKCE] č. ČKAIT 0011757, tel. [REDAKCE], e-mail [REDAKCE]
2. Zhotovitel projedná návrh technického řešení stavby na výrobních výborech, které s dostatečným předstihem svolá v průběhu zpracování projektové dokumentace, za účasti objednatele a dalších zúčastněných stran dotčených stavbou. Zápisy z výrobních výborů budou součástí dokladové části projektové dokumentace.

3. Zhotovitel se zavazuje provést odborný výklad v dokumentační komisi objednatele.
 - 3.1. Zhotovitel PD předloží objednateli pro účely dokumentační komise konané před odevzdáním 2. etapy prací 2 kompletní paré projektové dokumentace v tištěné podobě a její elektronickou verzi v termínu nejpozději 14 dní před termínem odevzdání díla (dílejší etapy).
 - 3.2. Zápis z jednání dokumentační komise konané před odevzdáním díla bude zhotoviteli zaslán nejpozději 7 dní před termínem odevzdání díla (za předpokladu dodržení všech smluvených termínů ze strany zhotovitele). Zhotovitel má možnost předložit požadovaný počet paré kompletní projektové dokumentace v tištěné podobě a její elektronickou verzi i dříve, než ve stanovený termín.
4. Zhotovitel se zúčastní ústního jednání v rámci stavebního řízení.
5. Nedílnou součástí projektové dokumentace (pro stavební povolení a pro provádění stavby) bude soupis stavebních prací, dodávek a služeb s výkazem výměr (slepý rozpočet) a položkový (kontrolní) rozpočet s výkazem výměr. Soupis stavebních prací, dodávek a služeb s výkazem výměr a položkový rozpočet budou zpracované dle vyhlášky č. 169/2016 Sb., o stanovení rozsahu dokumentace veřejné zakázky na stavební práce a soupisu stavebních prací, dodávek a služeb s výkazem výměr. Výkaz výměr bude vypracován také samostatně, jako součást každého paré projektové dokumentace, přičemž u jednotlivých položek bude vždy uveden způsob a postup výpočtu a jejich popis. Postup výpočtu celkové výměry bude uveden s popisem odkazujícím na příslušnou grafickou nebo textovou část dokumentace, tak aby umožnil kontrolu celkové výměry.
 - 5.1. Součástí budou zahrnuty i položky vedlejších a ostatních nákladů vyplývajících ze zpracované projektové dokumentace a z požadavků objednatele jako samostatný stavební objekt (včetně případného rozlišení dle charakteru finančních prostředků).
 - 5.2. Pokud budou součástí soupisu prací a položkového rozpočtu stavby stavební práce definované „R“ položkou, bude v samostatné příloze provedena kalkulace a rozbor každé takovéto položky.
6. Soupis prací bude stanovovat podrobný popis všech stavebních prací, dodávek či služeb nezbytných k úplné realizaci předmětu veřejné zakázky. Položky soupisu prací budou popsány v podrobnostech jednoznačně vymezujících obsah požadovaných stavebních prací, dodávek či služeb. Soupis prací bude vypracován v aktuální cenové soustavě ÚRS. Elektronická podoba soupisu prací bude splňovat požadavky pro zadávání veřejné zakázky ve smyslu zákona č. 134/2016 Sb., o zadávání veřejných zakázek.
7. Položkový rozpočet stavby (kontrolní rozpočet), včetně souhrnu a krycího listu bude obsažen v paré č. 1 a 2 projektové dokumentace. Položkový rozpočet stavby bude vypracován v cenové soustavě ÚRS a v cenové úrovni platné k termínu odevzdání prací. Bude-li zhotovitel v prodlení s řádným dokončením díla a jeho předáním objednateli, předá objednateli řádně dokončené dílo v podobě s položkovým rozpočtem vypracovaným v cenové soustavě ÚRS platné ke dni předání řádně dokončeného díla objednateli.
8. Zhotovitel projedná s vlastníky pozemků (staveb), jež mají být stavbou dle projektové dokumentace dotčeny, podmínky udělení souhlasu s realizací stavby a zajistí jejich vyjádření v uvedeném směru. Výsledky tohoto projednání sdělí objednateli a zároveň mu předá vyjádření dle věty první.
9. Projektová dokumentace bude obsahovat (v části Zásady organizace výstavby) posouzení, zda práce a činnosti vykonávané na stavbě budou podléhat povinnosti zpracování plánu bezpečnosti a ochrany zdraví při práci na staveništi a povinnosti určit potřebný počet koordinátorů bezpečnosti a ochrany zdraví při práci (BOZP) ve fázi přípravy díla. Pokud bude nutné určit koordinátora BOZP, objednatel jej na vlastní náklady určí a zhotovitel poskytne koordinátorovi potřebnou součinnost.
10. V případě, že při zpracování projektové dokumentace vyplyne, že při stavbě budou prováděny práce a činnost vystavující fyzickou osobu zvýšenému ohrožení života nebo poškození zdraví (dle nařízení vlády č. 591/2006 Sb. - příloha č. 5) nebo, že bude stavba svým rozsahem podléhat povinnosti doručení oznámení o zahájení prací oblastnímu inspektorátu práce, bude součástí projektové dokumentace plán bezpečnosti a ochrany zdraví při práci na staveništi. Plán bezpečnosti a ochrany zdraví při práci na staveništi bude zpracován koordinátorem dle přílohy č. 6 nařízení vlády č. 591/2006 Sb., o bližších minimálních požadavcích na bezpečnost a ochranu zdraví při práci na staveništích. V takovémto případě bude plán BOZP zpracován na náklady objednatele, zhotovitel poskytne potřebnou součinnost

11. Statické výpočty, hydrotechnické výpočty a výkazy výměr budou vypracovány tak, aby byly kontrolovatelné. Vždy bude uveden postup výpočtu a vstupní parametry, u výkazu výměr s odkazujícím popisem na příslušnou grafickou nebo textovou část projektové dokumentace.
12. Projekt bude členěn na stavební objekty dle požadavků objednatele a podle charakteru finančních prostředků. Všechny stavební objekty budou zaříděny do druhu a oboru stavebnictví dle klasifikace stavebních objektů.
13. Originály všech dokladů budou součástí paré č. 1 projektové dokumentace.
14. Zhotovitel souhlasí s rozmnožováním projektové dokumentace pro potřeby zajištění přípravy stavby a pro zadání a provádění stavby.

V.

Předání a převzetí díla, odpovědnost za vady, záruka za jakost

1. Místem odevzdání díla dle této smlouvy jsou Lesy České republiky, s.p. Správa toků – oblast povodí Vltavy, Tyršova 1902, 256 01 Benešov.
2. Zjistí-li objednatel v rámci kontroly prováděných prací nedostatky, vyzve zhotovitele k jejich odstranění. Tím není dotčena lhůta (lhůty) dle čl. II odst. 1 této smlouvy.
3. O předání a převzetí díla bude učiněn datovaný zápis do protokolu a potvrzen oběma smluvními stranami. Bude-li dílo vykazovat závažné zjevné vady, popř. nebude-li způsobilé sloužit svému účelu, vyznačí objednatel tuto skutečnost do protokolu, popř. do potvrzení o kontrole provedeného díla, se specifikací zjištěných vad. V takovém případě se má zato, že k předání díla nedošlo.
4. Zhotovitel odpovídá objednateli za správnost, celistvost a úplnost jím zpracované projektové dokumentace, za správnost, celistvost, úplnost a bezpečnost stavby provedené podle jím zpracované projektové dokumentace a proveditelnost stavby podle této dokumentace, jakož i za technickou a ekonomickou úroveň projektu technologického zařízení, včetně vlivů na životní prostředí. Záruku za jakost v rozsahu dle předchozí věty zhotovitel objednateli poskytuje na dobu 5 let od vydání kolaudačního souhlasu k užívání stavby, jež je předmětem projektové dokumentace zhotovené dle této smlouvy, nejdéle však na dobu 10 let od převzetí takové projektové dokumentace objednatelem.
5. Zhotovitel je povinen nejpozději do 14 dnů po obdržení oznámení vady písemně oznámit objednateli, zda vadu díla uznává či neuznává. Pokud tak neučiní, platí, že vadu uznává. Neuplatní-li objednatel písemně při oznámení vady jiné právo z odpovědnosti za vady, platí, že požaduje odstranění vady. Neoznámí-li objednatel písemně zhotoviteli jinak, platí, že objednatel požaduje odstranění vady dodáním chybějící věci, je-li možno vadu odstranit dodáním chybějící věci, nebo opravou věci (díla), je-li možné vadu odstranit opravou věci (díla). Vadu je zhotovitel povinen odstranit nejpozději do 30 dnů od jejího oznámení objednatelem, není-li dohodnuto jinak. Uplatní-li objednatel u zhotovitele právo na přiměřenou slevu z ceny za dílo, je zhotovitel povinen slevu poskytnout (vrátit objednateli část již zaplacené ceny za dílo odpovídající výši uplatněné slevy) do 30 dnů od jejího uplatnění.
6. Zhotovitel je povinen vydat objednateli potvrzení o tom, kdy objednatel právo z odpovědnosti za vady uplatnil, co je obsahem reklamace a jaký způsob vyřízení reklamace objednatel požaduje, jakož i potvrzení o datu a způsobu vyřízení reklamace a dále potvrzení o provedení opravy a době jejího trvání, případně písemné odůvodnění zamítnutí reklamace.
7. Zhotovitel je povinen nahradit objednateli veškeré náklady, jež objednatel účelně vynaložil v souvislosti s uplatněním práva z odpovědnosti za vady a odstraňováním vady. Tuto náhradu poskytne zhotovitel na účet objednatele, a to na základě objednatelem řádně vystaveného daňového dokladu (faktury), doručeného zhotoviteli, se splatností 21 dnů ode dne doručení. V případě, že faktura nebude mít odpovídající náležitosti, je zhotovitel oprávněn zaslat ji ve lhůtě splatnosti zpět objednateli k doplnění, aniž se tak dostane do prodlení s platbou; lhůta splatnosti počíná běžet znovu od doručení náležitě doplněných či opravených dokladů zhotoviteli.
8. Zhotovitel odpovídá za škody vzniklé v důsledku vad projektové dokumentace.

VI.

Smluvní pokuty

1. V případě prodlení zhotovitele s dokončením a předáním díla dle čl. II. odst. 1 této smlouvy zaplatí zhotovitel objednateli smluvní pokutu ve výši 0,3% z ceny za dílo bez DPH za každý, byť i započatý, den prodlení.
2. V případě porušení povinnosti stanovené čl. IV. odst. 3.2. této smlouvy (zhotovitel nepředloží objednateli ve stanoveném termínu dohodnutá paré projektové dokumentace pro účely dokumentační komise) je zhotovitel povinen zaplatit objednateli smluvní pokutu ve výši 2 % z ceny za dílo bez DPH.
3. V případě porušení povinnosti stanovené čl. I. odst. 10 této smlouvy zhotovitelem zavazuje se zhotovitel zaplatit objednateli smluvní pokutu ve výši 5 000,- Kč za každou neúčast autorizované osoby na stavbě dle potřeb objednatele.
4. V případě prodlení zhotovitele s odstraněním vady dle čl. V. odst. 5 této smlouvy je zhotovitel povinen zaplatit objednateli smluvní pokutu ve výši 1 000,- Kč za každý, byť i započatý, den prodlení.
5. V případě, že zhotovitel nesplní závazky plynoucí z této smlouvy a dílo či jeho část z důvodů spočívajících na jeho straně řádně nedokončí a nepředá objednateli, je povinen, vyjma případů uvedených v čl. VII. odst. 2 této smlouvy, zaplatit objednateli smluvní pokutu ve výši 25 % z celkové částky za dílo bez DPH.
6. Smluvní pokuty mohou být kombinovány (tzn., že uplatnění jedné smluvní pokuty nevylučuje souběžné uplatnění jakékoliv jiné smluvní pokuty).
7. Úhradu smluvní pokuty provede zhotovitel na účet objednatele, a to na základě objednatelem řádně vystaveného daňového dokladu (faktury), doručeného zhotoviteli, se splatností 21 dnů ode dne jeho vystavení. K faktuře musí být přiloženo oznámení o uplatnění smluvní pokuty obsahující popis a časové určení události, která v souladu se smlouvou zakládá právo objednatele smluvní pokutu požadovat. V případě, že faktura nebude mít odpovídající náležitosti, je zhotovitel oprávněn zaslat ji ve lhůtě splatnosti zpět objednateli k doplnění, aniž se tak dostane do prodlení s platbou; lhůta splatnosti počíná běžet od doručení náležitě doplněného či opraveného dokladu zhotoviteli.

VII.

Odstoupení od smlouvy

1. Objednatel i zhotovitel jsou oprávněni odstoupit od této smlouvy v případech a za podmíněk stanovených občanským zákoníkem anebo touto smlouvou.
2. Zhotovitel je oprávněn odstoupit od této smlouvy zejména v případě, pokud mu objednatel i přes předchozí písemnou výzvu v dodatečně poskytnuté, přiměřené lhůtě neposkytne součinnost nutnou pro řádnou realizaci díla dle této smlouvy, anebo pokud je objednatel v prodlení s platbou ceny za dílo po dobu delší než jeden měsíc.
3. Objednatel je oprávněn odstoupit od této smlouvy zejména v případě:
 - provádění prací v rozporu s touto smlouvou,
 - pokud je zhotovitel v úpadku,
 - v případě prodlení zhotovitele s dokončením a předáním díla dle čl. II. odst. 1 této smlouvy delšího než 2 měsíce,
 - jestliže z chování zhotovitele, postupu prací nebo jiných okolností nepochybně vyplývá, že povinnost zhotovitele bude porušena způsobem, který zakládá právo objednatele od této smlouvy odstoupit.
4. Objednatel je oprávněn od této smlouvy odstoupit rovněž v případě, že se nepodaří zajistit uzavření příslušných smluv se všemi vlastníky pozemků, jež mají být dotčeny stavbou, jejíž projektová dokumentace má být zhotovena na základě této smlouvy, tak aby stavba byla realizována a zůstala ve vlastnictví státu s právem hospodařit objednatele, přičemž objednatel o této skutečnosti písemně informuje zhotovitele nejpozději spolu s odstoupením. V takovém případě náleží zhotoviteli cena za

práce skutečně a řádně provedené do okamžiku odstoupení; při určení této ceny se vychází z ceny odpovídajícího plnění dle čl. III. této smlouvy.

5. Vzájemná práva a povinnosti smluvních stran se v případě ukončení této smlouvy řídí ustanoveními občanského zákoníku, nestanoví-li smlouva něco jiného.

VIII.

Závěrečná ujednání

1. Tato smlouva nabývá platnosti a účinnosti dnem jejího podpisu oběma smluvními stranami. V případě, že se na tuto smlouvu vztahuje povinnost uveřejnění prostřednictvím registru smluv dle zákona č. 340/2015 Sb., o zvláštních podmínkách účinnosti některých smluv, uveřejňování těchto smluv a o registru smluv (zákon o registru smluv), v rozhodném znění, a je-li dle uvedeného zákona účinnost této smlouvy vázána na její uveřejnění, nabývá tato smlouva účinnosti nejdříve dnem uveřejnění.
2. Otázky smluvně neupravené se řeší dle ustanovení občanského zákoníku.
3. Tuto smlouvu je možno měnit pouze oboustranně schválenými písemnými dodatky.
4. O změnách oprávněných osob nebo jejich kontaktních údajů a změnách bankovního spojení se smluvní strany bez zbytečného odkladu písemně informují.
5. Smluvní strany prohlašují, že předem souhlasí s možným zpřístupněním či zveřejněním (uveřejněním) celé této smlouvy v jejím plném znění.
6. Smluvní strana je povinna upozornit druhou smluvní stranu na takové informace a údaje ve smlouvě, které nemohou být zpřístupněny nebo zveřejněny (uveřejněny), neboť ochrana takových informací a údajů je vyžadována podle zvláštních právních předpisů.
7. Smluvní strany níže svým podpisem stvrzují, že v průběhu vyjednávání o této Smlouvě vždy jednaly a postupovaly čestně a transparentně a současně se zavazují, že takto budou jednat i při plnění této Smlouvy a veškerých činnostech s ní souvisejících.

Smluvní strany se dále zavazují vždy jednat tak a přijmout taková opatření, aby nedošlo ke vzniku důvodného podezření na spáchání trestného činu či k samotnému jeho spáchání (včetně formy účastenství), v důsledku tedy jednat tak, aby kterákoliv ze smluvních stran nemohla být přičtena odpovědnost podle zákona č. 418/2011 Sb., o trestní odpovědnosti právnických osob a řízení proti nim, nebo nevznikla trestní odpovědnost fyzických osob (včetně zaměstnanců) podle zákona č. 40/2009 Sb., trestní zákoník, případně aby nebylo zahájeno trestní stíhání proti jakékoliv ze smluvních stran včetně jejich zaměstnanců podle platných právních předpisů.

Lesy ČR za tímto účelem vytvořily tzv. Criminal compliance program Lesů České republiky, s.p. (viz www.lesy-cr.cz), a v jeho rámci přijaly závazek vymezovat se proti jakémukoli protiprávnímu a neetickému jednání a nastavily postupy k prevenci a odhalování takového jednání.

8. Smluvní strany shodně prohlašují, že se řádně seznámily s uvedenými smluvními podmínkami a bezvýhradně s nimi souhlasí. Nedílnou závaznou součástí smlouvy jsou i její přílohy.
9. Smlouva je vyhotovena ve čtyřech stejnopisech, z nichž každá ze stran obdrží po dvou.

v ZEMESOVĚ dne 12-07-2019

v PRABE dne: 02/07/2019

LESY ČESKÉ REPUBLIKY, s.p.
Správa toků – oblast povodí Vltavy
Zadávací list projekčních prací – projektové dokumentace,

Název akce: VN Bílichov III – rekonstrukce nádrže

Stupeň projektové dokumentace (dále jen „PD“):

Projektová dokumentace pro vydání stavebního povolení a pro provádění stavby

Místo: **Bílichov**

Obec s rozšířenou působností: **Slaný**

Kraj: **Středočeský**

Katastrální území: **Bílichov**

Název toku: **Zlonický potok (ve správě PVL)**

ČHP.: **1-12-02-0560**

IDVT: **10100198**

Druh prací: **Rekonstrukce vodní nádrže**

Charakter akce: **kombinace investiční / neinvestiční**

Popis stávajícího stavu:

Nádrž se nachází v lesním komplexu a na rybníční kaskádě více MVN z nichž tři jsou ve vlastnictví LČR. Prostorem stavby je VD VN Bílichov III. Nádrž je napájena Zlonickým potokem, který je ve správě Povodí Vltavy státní podnik. Nádrž je v havarijním stavu a vyžaduje celkovou rekonstrukci hráze, která lokálně vykazuje průsaky, výpustného zařízení (je pravděpodobně neobetonované), bezpečnostní přeliv je nevyhovující z hlediska jeho kapacity a konstrukčního uspořádání, nádrž je zanesená sedimentem.

Popis návrhu a požadavků investora:

Předmětem návrhu rekonstrukce hráze a MVN je zejména:

- odstranění nánosů, nevhodného porostu, křovin a buřenek, které vyrůstají v ploše zátopy. Předpokládá se, že vlivem vytěžení sedimentu a odstranění porostů dojde k rozšíření stávající plochy ze stávajících 0,35ha na cca 0,5ha.
- rekonstrukce hráze, bude spočívat v odstranění stromů ze vzdušné strany, odstranění porušených částí hráze (na základě IGP) a nahrazení odtěžené části hráze novou řádně zhutněnou zeminou, zpevnění návodní strany kamenným pohozem; v rámci rekonstrukce hráze bude prověřena možnost technického řešení se zachováním vzrostlých dubů na koruně hráze (zejména na vzdušném lůci).
- kompletní rekonstrukce a výměna výpustného objektu, osazení nového prefabrikovaného požeráku s novým výpustným potrubím, včetně výpustného čela, vybudování vývaru nebo opevnění koryta pod výpustí v nezbytném rozsahu pro zajištění stability díla;
- vybudování nového bezpečnostního přelivu, který bude umožňovat přejezd těžké lesní techniky (řešení bude projednáno a odsouhlaseno LS Lužná u Rakovníka).

Podklady poskytnuté objednatelem:

Základní rozbor sedimentů a zemin – výkopků – potřebné pro projektové práce, budou zajišťovány dle potřeby objednatelem, který projektantovi předá výsledky těchto rozborů. V rámci výrobních výborů bude projednán způsob zapracování výsledků rozborů do projektové dokumentace, respektive způsob řešení nakládání se sedimenty a výkopkem.

Předpokládaný náklad na realizaci stavebních prací: 4 200 tis. Kč bez DPH

Postup (fáze) zpracování PD:

1. Etapa – zajištění podkladů pro podrobný návrh technického řešení:

- Inženýrsko geologický průzkum včetně návrhu zemníku pro rekonstrukci hráze
- Hydrologická data ČHMÚ (m denní a N-leté průtoky),
- Geodetické zaměření
- Přírodovědecký průzkum

Výstupy z 1. etapy budou objednateli předány 1 x v tištěné podobě a v digitální formě (formát PDF).

2. Etapa

- Zpracování dokumentace pro vydání stavebního povolení v podrobnosti pro provádění stavby, včetně projednání PD s dotčenými orgány státní správy, zapracování všech podmínek a připomínek dotčených orgánů a institucí.
- Zpracování všech souvisejících dokumentů – plán BOZP, návrh havarijního a povodňového plánu stavby, návrh manipulačního a provozního řádu, posudek o potřebě provádění TBD a zařazení do kategorie TBD.
- Projednání návrhu s vlastníky a uživateli dočasně dotčených pozemků, zajištění vyjádření vlastníků dočasně dotčených pozemků (přístupy) nebo smluv (uložení sedimentu na ZPF).

Pozn: Samotná stavba MVN se nachází na pozemcích ve vlastnictví investora nebo pozemcích u nichž probíhá majetkoprávní vypořádání. S ohledem na projednání dočasně dotčených pozemků se jedná zejména o zajištění uložení sedimentu.

Výstupy z 2. etapy budou objednateli předány v digitální formě (formát PDF) po zapracování připomínek z dokumentační komise objednatele.

3. Etapa

- Zajištění žádosti pro vydání stavebního povolení, zajištění pravomocného stavebního povolení stavby.

Pozn: Poplatek za stavební povolení bude uhrazen objednatelem.

V případě neuzavření všech potřebných smluv – zajištění pouze nesouhlasných vyjádření (s ohledem na přístup stavby, nebo negativním výsledku geologického průzkumu). S ohledem na realizovatelnost díla rozhodne objednatel o dalším postupu – např. ukončení provádění díla v rozpracovanosti.

Projektant nejdéle do jednoho měsíce od podpisu SoD zorganizuje vstupní výrobní výbor s objednatelem, kde budou předány potřebné podklady od objednatele, projektant seznámí objednatele s předpokládaným postupem a harmonogramem prací.

Na výrobním výboru svolaném projektantem nejdéle do 31.10. 2019 budou projednány podklady pro návrh technického řešení (IGP, data ČHMÚ, geodetické zaměření). Zároveň nejdéle v tomto termínu bude projednána koncepce technického řešení, která bude odsouhlasena objednatelem.

Případné návrhy změn (vyplývající z výsledků projednávání návrhu technického řešení) objednatelem schváleného konceptu budou zhotovitelem znovu předloženy k projednání v rámci výrobních výborů, které budou dle potřeby svolány projektantem.

PD pro vydání stavebního povolení a provádění stavby, včetně všech souvisejících dokumentů, bude po zajištění stavebního povolení stavby odevzdána v 6 samostatných paré (včetně PD potvrzené stavebním úřadem) a v jednom vyhotovení v elektronické (digitální) podobě (PDF+ editovatelná verze – doc, xls, dwg, dgn). Soupis prací a oceněný soupis prací bude taktéž odevzdán v otevřeném formátu *uniXML (software Kros 4).

PD bude rozšířena o požadavky Investora

Požadované podklady:

- geodetické práce – min v rozsahu prostoru celé stavby, včetně zátopy nádrže, ověření mocnosti a objemu sedimentu, zaměření odpadních koryt a potenciálně uvažovaného zemníku (zaměření bude vyhotoveno ve výškovém systému BPV a polohopis v souřadnicovém systému JTSK), vyhotovené geodetické podklady pro projektovou činnost budou předány objednateli v elektronické podobě (formáty dxf., dgn.), včetně zřízení a zaměření všech bodů, které byly použity pro účely projektování a mohou být využity při vytyčovacích, kontrolních a dokumentačních činnostech. Součástí geodetických prací bude i zajištění (zřízení) pevných výškových bodů, včetně jejich fotodokumentace a podrobného popisu (min. budou provedeny 2 výškové body umístěné tak, aby zůstali objednateli k dispozici i v rámci provádění stavby, tj. mimo rušené konstrukce).
- aktuální údaje ČHMÚ (základní hydrologické údaje N-leté a m-denní vody),
- inženýrskogeologický průzkum (IGP), včetně potřebných zkoušek a laboratorních rozborů. IGP bude zpracováno v potřebném rozsahu pro návrh všech konstrukcí MVN. Minimálně se předpokládá prověření základových podmínek stavby – hráz a objekty nádrže a dále ověření vlastností zemín pro komplexní rekonstrukci hráze a to jak v profilu stávajícího tělesa hráze, tak v lokalitě projektantem potenciálně vybrané pro zajištění dodatečného zemníku – minimálně se předpokládá 2 x vrtná sonda v profilu navržené hráze do dostatečné hloubky pro ověření podloží hráze (případně s doplněním o dynamickou penetraci v linii hráze). Dále IGP prověří složení a potenciální využitelnost zeminy stávající hráze pro rekonstrukci/ výstavbu nové hráze. V lokalitě nádrže (boky zátopy, sousední pozemky ve vlastnictví objednatele) bude vytipována vhodná lokalita pro odběr zemníku a bude proveden průzkum zemníku (kopané sondy, dle potřeby doplněné o dynamickou penetraci), vyhodnocení vhodnosti zeminy pro výstavbu hráze (homogenní) a bude prověřeno potenciálně dostupné množství zeminy pro rekonstrukci/výstavbu hráze rybníka. V rámci průzkumu bude provedeno zatřídění zemín, potřebné laboratorní rozborů. Pro zeminy používané do hráze bude provedena zkouška Proctor – Standart.
- přírodovědný průzkum v rozsahu pozemků stavby spočívající v rešerši dostupných podkladů, terénního šetření a stanovení podmínek pro provádění stavby s ohledem na výskyt a ochranu zvláště chráněných druhů živočichů a rostlin.
- posudek o potřebě popřípadě o návrhu podmínek provádění technickobezpečnostního dohledu nad vodním dílem, posudek pro zařazení VD do I. až IV. kategorie z hlediska TBD.

Části PD - upřesnění požadavků (PD bude obsahově členěná dle příslušné vyhlášky):

- technická zpráva, doplněná o technické specifikace,
- průvodní zpráva, včetně uvedení seznamu dotčených vlastníků pozemků a staveb, seznam stavbou dotčených pozemků s uvedením jejich záborů a formy dotčení (trvalých i dočasných),
- fotodokumentace
- přehledná mapa povodí 1:50 000 s vyznačením povodí;
- přehledná mapa 1:10 000 s vyznačením stavby, příjezdů na stavbu, zemníku a lokalit pro uložení sedimentu;
- hydrotechnické výpočty – vždy bude uveden postup jednotlivých výpočtů se všemi vstupními parametry, nelze akceptovat zjednodušené výpočty, nepřehledné výstupy či pouhé konzumpční křivky (*spodní výpusti, stanovení minimálního zůstatkového průtoku, bezpečnosti přeliv; dále výpočet kapacity přelivných sekcí příčných objektů, parametrů vývarů, spadišť atd.*),
- statické výpočty – vypracované tak, aby byly vždy kontrolovatelné, vždy bude uveden postup výpočtu,
- situace stavby,
- podélný profil,
- příčné profily – každý profil bude obsahovat tabulku, ve které budou uvedeny údaje vztahující se k navrhovaným opatřením např. plochy výkopů, plochy násypů, délky svahování, označení břehů atd.,
- vzorové příčné profily - pro každý konkrétní druh navrhovaného opatření či konstrukce. Vzorový příčný profil bude vždy obsahovat podrobné popisy, kóty a detaily, které z důvodu přehlednosti nebudou obsaženy v příčných profilech (*možnost dalších požadavků, určení měřítek apod.*),

- výkresy objektů,
- prováděcí výkresy podrobností - detailů konstrukcí (zejména kladečská schémata uložení kamene např. koruny, uložení výztuže, ukotvení kamenných obkladů, odvodnění, dilatace, pracovní spáry, osazení zábradlí, řešení přechodů konstrukcí lávky, spárování, apod. dle navržených konstrukcí), součástí budou také podrobné prováděcí výkresy výztuže železobetonových ksc., včetně uvedení přehledné tabulky výztuže, hmotnosti a rozměrů jednotlivých prvků výztuže,
- prováděcí výkresy pomocných a dočasných konstrukcí - (u atypických forem návrhu provádění či s ohledem na BOZP např. bednění, pažení, převádění vody, přístupy, ochrana dřevin apod.),
- podklady pro vytýčení stavby – vytyčovací schéma (bude předáno včetně editovatelné elektronické formy),
- zajištění pevných výškových bodů, včetně jejich fotodokumentace a podrobného popisu (minimálně 2 výškové body umístěné mimo rušené konstrukce tak, aby mohly být objednatelům využity pro kontrolu stavby v jejím průběhu),
- situace s vlastnickými vztahy – situace (návrh) vložená do aktuálních podkladů vyžádaných u příslušného katastrálního úřadu (podklady katastrálního úřadu budou platné ke dni odevzdání PD), podklady musí být v maximální dostupné kvalitě. V případě, že dojde v průběhu zpracování PD ke změnám v podkladech poskytovaných katastrálním úřadem, musí být na tuto skutečnost objednatel upozorněn a dále bude dohodnut další postup,
- zásady organizace výstavby, včetně situace se zákresem staveniště, zařízení staveniště přístupů, skládek, mezideponií, odvodnění, převádění vody apod.,
- technické charakteristiky, popisy a podmínky provádění stavebních prací, technologické postupy s odkazy na příslušné předpisy a normy,
- podrobná specifikace navrhovaných materiálů a konstrukcí včetně stanovení minimálních kvalitativních požadavků,
- zpracování specifických požadavků vyplývajících z dotačních titulů, (respektive dodržení podmínek dotace z hlediska technického řešení a zpracování rozpočtové části),
- výpisy dotčených parcel a jejich vlastníků (případně i jejich uživatelů) s uvedením záborů pozemků a způsobu dotčení (využití) – dočasný i trvalý zábor,
- výkaz výměr (u jednotlivých položek bude vždy uveden způsob a postup výpočtu a jejich popis) s odkazujícím popisem na příslušnou grafickou nebo textovou část projektové dokumentace, ve které bude možné daný výpočet jednoznačně ověřit,
- soupis stavebních prací, dodávek a služeb s výkazem výměr (slepý rozpočet) a oceněný soupis prací (kontrolní rozpočet), včetně položek vedlejších a ostatních nákladů investora vyplývajících ze zpracování projektové dokumentace a požadavků objednatele, soupis prací bude vypracován v cenové soustavě ÚRS (cenová úroveň platná ke dni řádně dokončeného díla objednateli), elektronická podoba soupisu prací bude splňovat požadavky pro zadávání veřejné zakázky, elektronická podoba soupisu bude zpracována v otevřeném formátu XLSX a formátu *uniXML,
- v případě potřeby použití položek neobsažených v cenové soustavě ÚRS (tzv. „R“ položek) bude předložena a objednatelům odsouhlasena individuální kalkulace a rozbor takovýchto položek,
- plán bezpečnosti a ochrany zdraví při práci na staveništi vypracovaný koordinátorem BOZP. Plán BOZP musí splňovat jak všeobecné zásady, tak i specifické – vyplývající z projekčního návrhu a technologie výstavby,
- návrh harmonogramu prací (zejména s ohledem na hlavní stavební práce a časové podmínky, které vzejdou z projednání s DOSS),
- návrh povodňového a havarijního plánu stavby,
- návrh provozního a manipulačního řádu,

Požadovaný obsah dokladové části:

- zápisy z výrobních výborů (vypracované zhotovitelem, odsouhlasené objednatelům) – budou předány jako samostatná příloha mimo PD.,
- aktuální údaje Českého hydrometeorologického ústavu,

- vyjádření správců a vlastníků inženýrských sítí,
- vyjádření a souhlasy orgánů a organizací a dotčených fyzických a právnických osob (souhlasy vlastníků dotčených pozemků budou vyznačeny na samostatném situačním výkresu);
Zhotovitel projedná s vlastníky pozemků (staveb), jež mají být stavbou dle projektové dokumentace dotčeny, podmínky udělení souhlasu s realizací stavby a zajistí jejich vyjádření v uvedeném směru. Výsledky tohoto projednání sdělí objednateli a zároveň mu předá vyjádření dle věty první;
- stanovisko správce povodí a vodního toku (Povodí Vltavy, státní podnik);
- stanovisko obce (zastupitelstva obce);
- koordinované závazné stanovisko obce s rozšířenou působností;
- vyjádření o souladu navrhované stavby se záměry územního plánování (dle §15 stavebního zákona) nebo souhlas stavebního úřadu příslušného k vydání územního rozhodnutí, který ověřuje dodržení jeho podmínek;
- povolení ke kácení dřevin rostoucích mimo les, dřeviny určené ke kácení budou v terénu vyznačeny a zakresleny do samostatné situace s uvedením jejich tabulkového výčtu dle náležitostí žádosti o povolení ke kácení, poznámka: u dřevin v cizím vlastnictví musí být k žádosti o povolení zajištěn souhlas vlastníka (užívání pozemků správcem = uživatelský vztah);
- stanovisko orgánu státní správy lesů,
- vyjádření OLH, souhlas se stavbou dle § 14 lesního zákona, včetně souhlasu k dotčení pozemků do vzdálenosti 50 m od okraje lesa,
- souhlas orgánu ochrany ZPF s použitím sedimentů na pozemcích náležejících do ZPF;
- vyjádření Českého rybářského svazu;
- vyjádření uživatele rybářského revíru;
- stanovisko orgánu dopravy na pozemních komunikacích,
- stanovisko orgánu památkové péče;
- doklad o prokazatelném oznámení Archeologickému ústavu Akademie věd ČR;
- stanovisko Agentury ochrany přírody a krajiny České republiky;
- závazné stanovisko orgánu ochrany přírody k zásahu do VKP podle § 4 odst. 2. zákona č. 114/1992 Sb., v účinném znění;
- výjimka ze zákazů zvláště chráněných druhů rostlin a živočichů podle § 56 zákona č. 114/1992 Sb., v účinném znění (v případě, že biologický průzkum prokáže výskyt zvláště chráněných druhů v zájmové lokalitě);
- vypracování souhrnu podmínek stanovených pro umístění, povolení a provádění stavby, včetně uvedení způsobu jejich vypořádání,

Ostatní požadavky:

- štítek na deskách projektu bude kromě ostatních údajů obsahovat ČHP dotčeného toku, IDVT a ř. km stavby (dle CEVT),
- součástí PD (v části Zásady organizace výstavby) bude posouzení plnění povinností zadavatele stavby podle zákona č. 309/2006 Sb., v účinném znění, zda je stavbu možné realizovat 1 zhotovitelem (např. jedná se o jednoduchou stavbu s nízkou náročností na koordinaci, neobsahující žádná technologická zařízení apod.) a zda bude stavba svým rozsahem podléhat povinnosti doručení oznámení o zahájení prací oblastnímu inspektorátu práce (celkový plánovaný objem prací a činností během realizace díla přesáhne 500 pracovních dnů v přepočtu na jednu fyzickou osobu) – tedy zda je nutné určit koordinátora bezpečnosti a ochrany zdraví při práci ve fázi přípravu díla,
- způsob použití, využití a likvidace sedimentů a výkopků v souladu se zákonem č. 185/2001 Sb. o odpadech, případně způsob nakládání s odpady (vybouraný materiál, sediment, pařezy, přebytečná a jinak nevyužitelná zemina apod.) - bude vyřešeno v rámci projektové dokumentace a to včetně zajištění splnění všech legislativních podmínek s tím spjatých (zákon o odpadech, vyhláška č. 294/2005 Sb. a 383/2001 Sb., zákon o hnojivech, zákon o ochraně ZPF a vyhláška o používání sedimentů na zemědělské půdě a další obecně závazné právní předpisy, v účinných zněních) – ve spolupráci (součinnosti) s

Investorem bude preferováno - vybráno ekonomicky a ekologicky nejvhodnější řešení. Návrh využití či uložení odpadu zhotovitel projedná s vlastníky a nájemci dotčených pozemků (včetně přístupů apod.), zajistí jejich vyjádření (souhlasy) včetně podmínek uzavření smlouvy pro takové využití (uložení); výsledky tohoto projednání sdělí objednateli a zároveň mu předá vyjádření s návrhem smlouvy, předem objednatelům odsouhlaseným, podepsaným vlastníkem (případně i nájemcem),

- zhotovitel projedná s uživatelem rybářského revíru podmínky, za nichž uživatel rybářského revíru provede slovení rybní obsádky v místě stavby, realizované na základě projektové dokumentace pořízené dle této smlouvy, včetně pořízení protokolů výsledku slovení (minimálně přehled odchycených druhů s počtem odlovených jedinců a určení místa, kam budou přemístěni; pokud bude toto místo dodatečně změněno, protokol bude odpovídajícím způsobem doplněn) a zajistí jeho vyjádření v uvedeném směru, výsledky tohoto projednání sdělí objednateli a zároveň mu předá vyjádření podepsané uživatelem dle věty první),
- součástí PD bude návrh plánu kontrolních prohlídek stavby ve vazbě na podstatné fáze provádění stavby – plán kontrolních prohlídek stavby,
- projekt bude členěn na stavební objekty dle požadavku investora a podle charakteru finančních prostředků (provozní/investiční), všechny stavební objekty budou zaříděny do druhu a oboru stavebnictví dle klasifikace stavebních objektů,
- zhotovitel projedná návrh technického řešení stavby na výrobních výborech, které svolá v průběhu zpracování projektové dokumentace za účasti objednatele a dalších zúčastněných stran dotčených stavbou, vypracované zápisy z výrobních výborů (odsouhlasené objednatelům) budou součástí dokladové části projektové dokumentace (paré č. 1), návrh technického řešení předkládaný dotčeným osobám, orgánům státní správy a samosprávy, bude předem projednán a odsouhlasen objednatelům, minimálně se předpokládají 4 výrobní výbory včetně vstupního a závěrečného VV. Vstupní výrobní výbor projektant uspořádá do 1 měsíce od podpisu SoD,
- pro účely konání výrobních výborů předloží zhotovitel objednateli potřebné podklady v elektronické podobě minimálně 3 dny před konáním výrobního výboru,
- zhotovitel předloží objednateli pro účely dokumentační komise, konané před odevzdáním díla, 2 kompletní paré projektové dokumentace v tištěné podobě a její elektronickou podobu, a to nejpozději 14 dní před termínem odevzdání díla.
- PD bude předána 2x v elektronické podobě (needitovatelné – formát pdf., editovatelné - formát doc. xls. dwg. dgn.),
- originály všech dokladů budou součástí paré č. 1 projektové dokumentace (vyjma záznamů z jednání s objednatelům, které budou předány samostatně),
- zhotovitel souhlasí s rozmnožováním díla pro potřeby zajištění přípravy stavby a pro zadání a realizaci stavby, zhotoviteli bude zapůjčena stávající dokumentace stavby a doklady související se stavbou,
- součástí zadání je i provádění autorského dozoru, který bude prováděn formou kontrolní činnosti projektanta na stavbě – účasti autorizované osoby na stavbě dle potřeb objednatele (zpravidla při kontrolních dnech, kontrolních prohlídkách stavby, při předání a převzetí zhotovené stavby apod.), v rámci výkonu autorského dozoru bude zhotovitel kontrolovat soulad prováděné stavby s jím zhotovenou ověřenou (schválenou) projektovou dokumentací, se stavebním povolením (územním rozhodnutím), jakož i s dalšími právními akty a vyjádřeními, které jsou pro realizaci stavby závazné, předpokládaný rozsah autorského dozoru na stavbě ve dnech (dle zadávací dokumentace) zadavatel stanovil pouze pro účely hodnocení nabídkové ceny, přičemž skutečný rozsah prací bude závislý na jeho konkrétních potřebách,

Harmonogram prací:

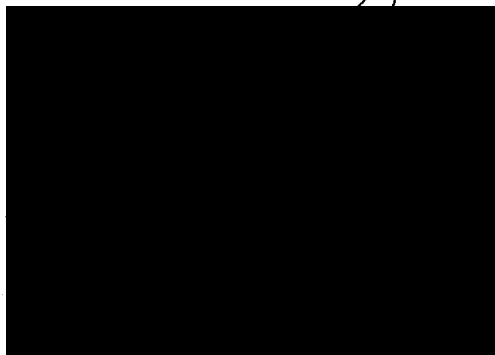
Předpokládané zahájení prací (podpis smlouvy o dílo) 6/2019

- Dokončení 1. Etapy do 30.9.2019
- Dokončení 2. Etapy do 30.5.2020
- Dokončení 3. Etapy a celého díla do 31.8.2020

Přílohy:

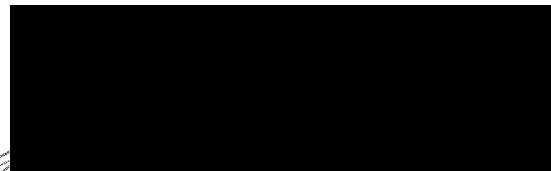
- 1) Situace budoucího staveniště (s uvedením ř. km dle CEVT)

- 2) Přehledná situace dle CEVT
- 3) Situace stavby a situace KN

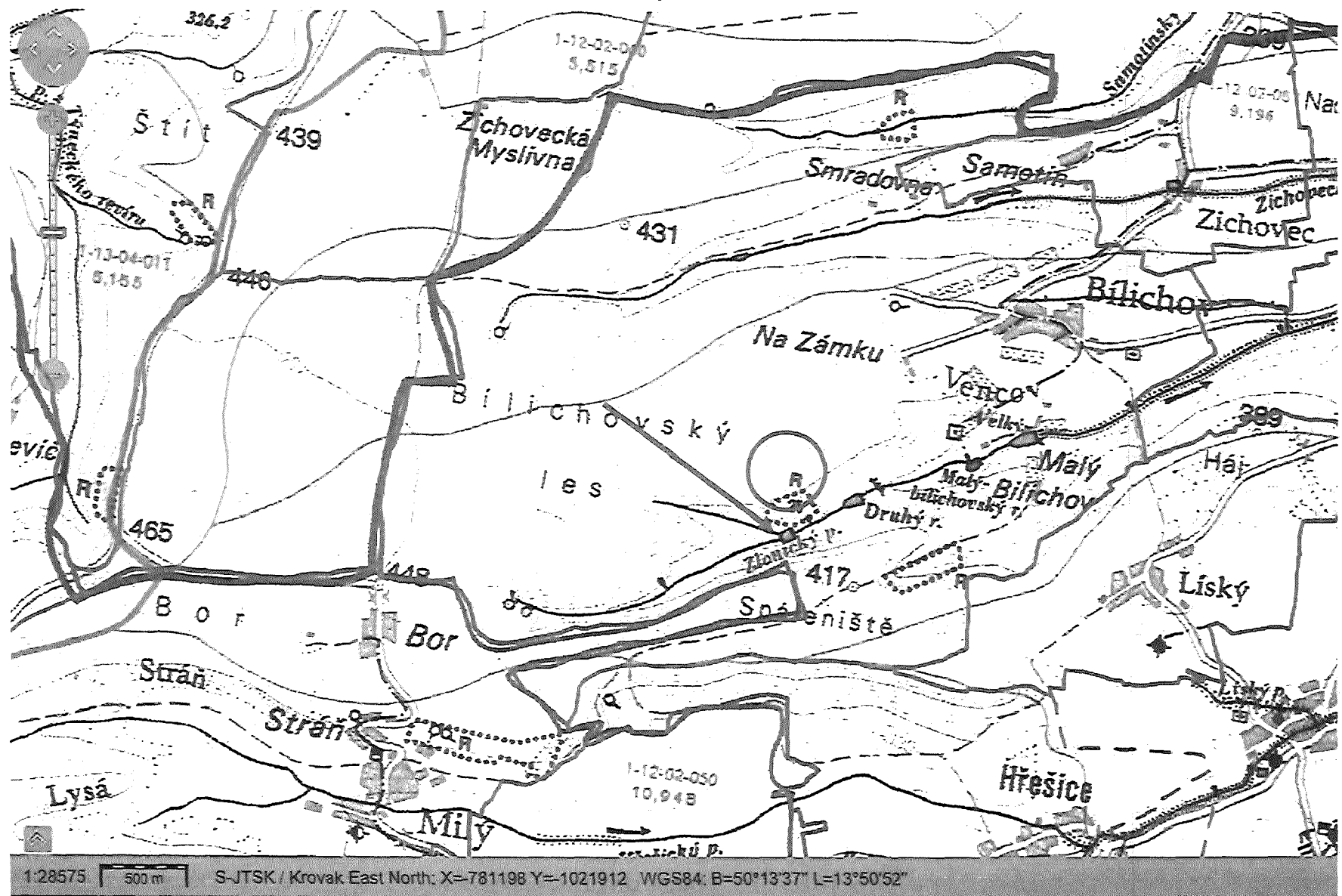


Zhotovitel: HDCCOJ s.r.o.

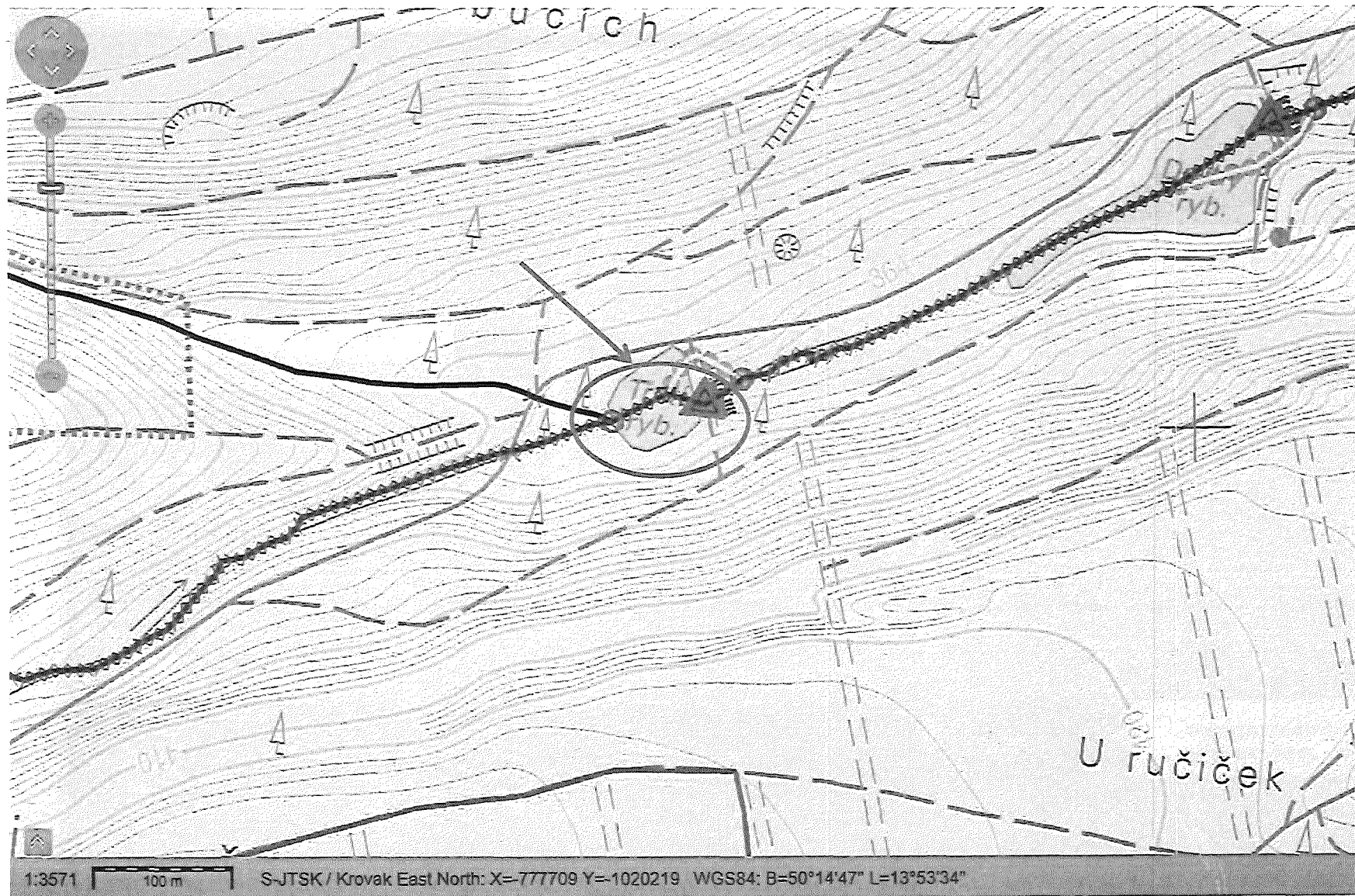
Dne: 28/6/2019



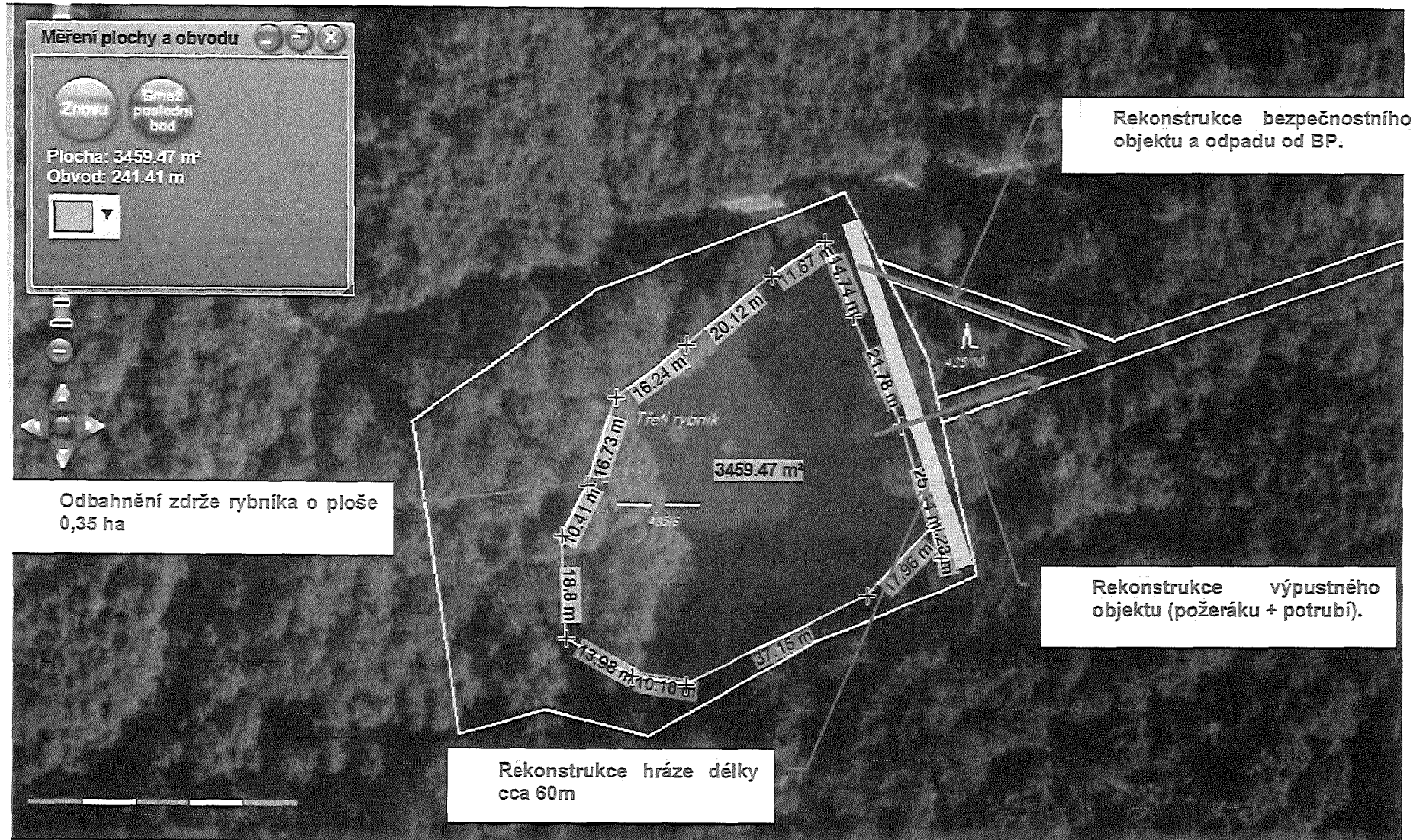
Příloha č. 1 ZVHM s vyznačení povodí IV řádu a umístění navrhované stavby



Příloha č. 2 Situace dle CEVT



Příloha č. 3 Situace stavby a situace KN



D. ROZPOČET

I. Etapa - zajištění podkladů

Geodetické zaměření	39 000	Kč bez DPH
Data ČHMÚ, předběžné vyhodnocení vodohospodářské bilance	6 500	Kč bez DPH
Inženýrsko geologický průzkum	43 000	Kč bez DPH
Přírodovědecký průzkum	15 000	Kč bez DPH
I.Etapa celkem	103 500	Kč bez DPH

II. Etapa

Projektová dokumentace pro stavební povolení v podrobnosti pro provádění stavby	206 000	Kč bez DPH
Inženýrská činnost potřebná pro zajištění stavebního povolení, projednání s dočasně dotčenými vlastníky pozemků	15 000	Kč bez DPH
Projednání s dotčenými uživateli (vlastníky) pozemků pro uložení sedimentu	10 000	Kč bez DPH
Návrh povodňového a havarijního plánu po dobu výstavby	15 000	Kč bez DPH
Plán BOZP vypracovaný koordinátorem BOZP	10 000	Kč bez DPH
Návrh manipulačního a provozního řádu MVN	10 000	Kč bez DPH
Havarijní a povodňový plán stavby	8 000	Kč bez DPH
Posudek (kategorizace) VD z hlediska potřeby výkonu TBD nad vodním dílem	6 000	Kč bez DPH
II.Etapa celkem	280 000	Kč bez DPH

III. Etapa - zajištění stavebního povolení stavby

Zpracování žádosti o stavební (vodoprávní) povolení stavby, zajištění stavebního povolení.	15 000	Kč bez DPH
III.Etapa celkem	15 000	

II. + III. etapa (fakturační plnění)	295 000	Kč bez DPH
PD cena celkem	398 500	Kč bez DPH

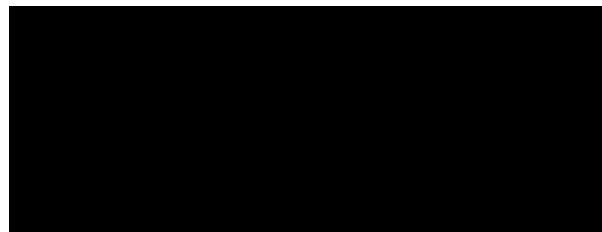
Autorský dozor

Cena za den autorského dozoru	5 000	Kč bez DPH
Předpokládaný počet dnů autorského dozoru	8	ks
Cena celkem za autorský dozor	40 000	Kč bez DPH

Položky	Cena celkem bez DPH	DPH (sazba 21%)	Cena celkem vč. DPH
I. Etapa - zajištění podkladů	103 500,-	21 735,-	125 235,-
II. Etapa	28 000,-	5 880,-	33 880,-
III. Etapa - zajištění stavebního povolení stavby	15 000,-	3 150,-	18 150,-
PD cena celkem	398 500,-	83 685,-	482 185,-
Autorský dozor	40 000,-	8 400,-	48 400,-
Nabídková cena celkem	438 500,-	92 085,-	530 585,-

Nabídková cena je stanovena jako celková nabídková cena za kompletní splnění předmětné veřejné zakázky po celou dobu provádění díla, nabídková cena je maximální a její překročení je nepřípustné.

V Praze dne 28.6.2019



jednatel společnosti NDCon s.r.o