

# Smlouva o dílo „Klimatizace“

uzavřená na základě dohody smluvních stran podle ustanovení § 2586 a následujících zákona  
č. 89/2012 Sb., občanský zákoník, (dále jen „OZ“)

mezi

## **AC EURO a. s.**

se sídlem Houbalova 2553/4, 628 00 Brno

IČO: 28264347

zapsána v obchodním rejstříku, vedeném Krajským soudem v Brně, oddíl B, vložka 5345

zastoupená Mgr. Ivo Čtvrtníčkem, předsedou představenstva

bankovní spojení: [REDAKCE]

číslo účtu: [REDAKCE]

(dále jen „zhotovitel“)

a

## **Nemocnice Třebíč, příspěvková organizace**

se sídlem Purkyňovo nám. 133/2, 674 01 Třebíč

IČO: 00839396

zapsána v obchodním rejstříku vedeném u Krajského soudu v Brně, oddíl Pr, vložka 1441

zastoupená: Ing. Evou Tomášovou, ředitelem

bankovní spojení: [REDAKCE]

číslo účtu: [REDAKCE]

(dále jen „objednatel“)

## **1. Předmět plnění**

- 1.1. Zhotovitel se touto smlouvou zavazuje provést pro objednatele řádně a včas, na svůj náklad a na své nebezpečí dodávku a montáž klimatizací na 17 pracovištích – provozních místnostech (dále také „dílo“). Součástí závazku zhotovitele díla je převod vlastnického a užívacího práva k dílu na objednatele. Objednatel se zavazuje za řádně a včas provedené dílo zaplatit zhotoviteli cenu ve výši a za podmínek sjednaných v článku č. 3 této smlouvy.
- 1.2. Zhotovením díla se rozumí úplné a bezvadné provedení všech prací a činností nezbytných pro řádné dokončení díla.
- 1.3. Dílo zahrnuje provedení a zajištění všech činností, prací a služeb nutných k realizaci díla, a zejména také:
  - a) zajištění míst realizace díla, a to podle potřeby na řádné provedení díla včetně jeho údržby, odstranění a likvidace odpadu, včetně zabezpečení proti vniknutí cizích osob a protiprašná opatření;
  - b) provedení veškerých opatření při realizaci díla vyplývajících z umístění a návaznosti díla;
  - c) zajištění uložení stavební suti a ekologická likvidace stavebních odpadů, včetně úhrady poplatků za toto uložení, likvidaci a dopravu;

d) vyklizení míst realizace a provedení závěrečného úklidu po provedení díla, to vše v místech plnění dle čl. 2.1.

- 1.4. Dílo bude zhotovitelem provedeno s náležitou odbornou péčí v rozsahu, způsobem a v jakosti stanovené touto smlouvou, zejména všemi výchozími dokumenty, včetně případných změn, dodatků a doplňků sjednaných smluvními stranami.
- 1.5. Zhotovitel je povinen dbát na to, aby s ohledem na provádění díla nepoškodil vnitřní vybavení budov, budovy samotné, okolní budovy a prostranství. V případě vzniku škody nese zhotovitel veškerou odpovědnost za škodu takto způsobenou. Jednotlivé poškození bude vždy zapsáno ve stavebním deníku.

## 2. Místo plnění, předání a převzetí plnění, doba plnění

- 2.1. Místo plnění: Nemocnice Třebíč, příspěvková organizace, Purkyňovo nám. 133/2, 674 01 Třebíč, budovy U, M1 a M2
- 2.2. Ke splnění dodávky díla v rozsahu dle čl. 1. dochází převzetím díla ze strany objednatele – jeho pověřenými zaměstnanci na základě písemného předávacího protokolu, který bude ve dvou vyhotoveních. Jedno vyhotovení zůstane objednateli, druhé vyhotovení zhotoviteli. Každý stejnopis bude podepsán oběma stranami a má právní sílu originálu.
- 2.3. Předávací protokol bude minimálně obsahovat předmět a charakteristiku díla, resp. jeho části, místo provedení díla a zhodnocení jakosti díla. Pokud budou zjištěny vady, bude protokol obsahovat soupis zjištěných vad díla, termín jejich odstranění a vyjádření zhotovitele k vadám díla vytčeným objednatel. Zhotovitel je pak povinen odstranit tyto vady a nedodělky v termínu v tomto zápisu uvedeném. Pokud objednatel odmítá dílo převzít, je povinen uvést tuto skutečnost a důvody odmítnutí do protokolu. Pokud tyto důvody zhotovitel neuzná a vznikne tím rozpor, bude tento posouzen soudním znalcem určeným objednatel. Náklady na znalce ponese zhotovitel. Zhotovitel je oprávněn přizvat k předání a převzetí díla své subdodavatele. Dle § 2628 občanského zákoníku nemá objednatel právo odmítnout převzetí díla pro ojedinělé drobné vady, které samy o sobě ani ve spojení s jinými nebrání užívání díla funkčně nebo esteticky, ani jeho užívání podstatným způsobem neomezuje. Má-li objednatel povinnost převzít dílo, převezme dokončené dílo s výhradami, nebo bez výhrad. V protokolu bude obsaženo jednoznačné prohlášení objednatele, zda dílo přejímá či nikoli a soupis příloh. Prohlášení objednatele o tom, že dílo přejímá, nezbavuje zhotovitele odpovědnosti za vady zjištěné prohlídkou díla dle čl. 2.6. Podmínkou převzetí díla je jeho kompletní dokončení, tj. provedení v rozsahu dle této smlouvy. Smluvní strany se dohodly, že ustanovení § 2605, věta první, občanského zákoníku se na tento smluvní vztah nepoužije.
- 2.4. V případě, že je objednatel přebíráno dokončené dílo, skutečnost, že dílo je dokončeno v rozsahu dle této smlouvy, prokazuje zásadně zhotovitel a za tím účelem předkládá nezbytné písemné doklady objednateli (záruční listy, technické listy výrobce, certifikáty). Zhotovitel doloží objednateli před zahájením přejímacího řízení stavební deník a další doklady prokazující splnění podmínek orgánů a organizací, které si v souladu s právními předpisy stanovily. V případě, že nedojde předložení a předání objednateli shora uvedených dokladů nejpozději při přejímacím řízení, nepovažuje se dílo za řádně ukončené.
- 2.5. V případě, že se při přejímání díla objednatel prokáže, že je zhotovitelem předáváno dílo, které, jde-li o stavbu, nese vady nad rámec § 2628 občanského zákoníku, není objednatel povinen předávané dílo převzít. Vadou se pro účely této smlouvy rozumí především odchylka v kvantitě, kvalitě, rozsahu nebo parametrech díla stanovených zadáním díla, touto smlouvou a obecně závaznými předpisy. Pokud objednatel pro vady dílo nepřevzme, opakuje se přejímací řízení po jejich odstranění analogicky dle tohoto článku této smlouvy.

- 2.6. Prohlídku převzatého díla je objednatel oprávněn provádět a zjišťovat vady, s nimiž bylo dílo převzato ještě po dobu 30 dnů ode dne převzetí díla. Vady díla zjištěné touto prohlídkou oznámí zhotoviteli s uvedením termínu, v němž mají být oznámené vady odstraněny, nebude-li dohodnuto jinak.
- 2.7. Ke dni zahájení přejímacího řízení musí být místa plnění díla vyklizena a uklizena. Nebude-li tato povinnost splněna, nepovažuje se dílo za řádně dokončené a objednatel není povinen dílo převzít.
- 2.8. Osobou pověřenou jednat jménem objednatele ve věcech technických a k převzetí plnění:

\_\_\_\_\_

\_\_\_\_\_

nebo

\_\_\_\_\_

\_\_\_\_\_

Osobou pověřenou jednat jménem zhotovitele ve věcech technických a k předání plnění:

\_\_\_\_\_

- 2.9. Smluvní strany se vzájemně dohodly, že změna uvedených osob oprávněných jednat ve věcech plnění bude oznamována jednostranným písemným sdělením a není potřeba na jejich změnu uzavřít dodatek ke smlouvě.
- 2.10. Zhotovitel se zavazuje celé dílo řádně provést v této lhůtě:

**Termín zahájení: od data účinnosti smlouvy o dílo**

**Termín dokončení: nejpozději do 30 dnů od data účinnosti smlouvy o dílo**

Dokončením díla se rozumí kompletní dokončení dodávky a instalace klimatizací, uklizení pracovišť a podepsání posledního zápisu o předání a převzetí díla a předáním dokladů o předepsaných zkouškách a revizích dle příslušných ČNS. Dílo se považuje za dokončené, pokud nevykazuje žádné vady a nedodělky, kromě ojedinělých drobných vad, kdy není objednatel oprávněn odmítnout převzetí díla, jde-li o stavbu, dle § 2628 občanského zákoníku a článku 2.5. této smlouvy.

- 2.11. Veškeré změny, podstatné práce a zásadní rozhodnutí vzniklé v průběhu instalace klimatizací jako např. technické řešení každé místnosti, vedení rozvodů, umístění jednotek vnitřních a vnějších, umístění konzolí a jejich zemnění, připojení do elektrických rozvaděčů, umístění a odvod kondenzátu, harmonogram prací, musí být konzultovány, dohodnuty a odsouhlaseny nejdříve s objednatelem a následně zapsány a podepsány oběma smluvními stranami ve stavebním deníku. Bez písemného souhlasu objednatele nesmí být použity jiné technologie nebo změny oproti této smlouvě. Pokud tak zhotovitel učiní, v plném rozsahu odpovídá za vzniklou škodu a je povinen na písemné vyzvání objednatele provést ihned nápravu a veškeré náklady s tím spojené nese zhotovitel.
- 2.12. Nebezpečí škody na díle přechází na objednatele současně s jeho předáním a převzetím.

### 3. Cena předmětu plnění, platební podmínky

- 3.1. Cena díla je stanovena dohodou smluvních stran za celý předmět plnění, v souladu s článkem 1 této smlouvy takto:

<b>celková cena bez DPH</b>	<b>596.700,- Kč</b>
<b>DPH</b>	<b>125.307,- Kč</b>
<b>celková cena včetně DPH</b>	<b>722.007,- Kč</b>

- 3.2. Sjednaná cena díla je cenou konečnou a nejvýše přípustnou. Cena díla zahrnuje veškeré náklady zhotovitele na dodání díla dle této smlouvy.
- 3.3. Smluvní strany se dohodly, že dojde-li v průběhu plnění předmětu této smlouvy ke změně zákonné sazby DPH stanovené pro příslušné plnění vyplývající z této smlouvy, je zhotovitel od okamžiku nabytí účinnosti změny zákonné sazby DPH povinen účtovat objednateli platnou sazbu DPH. O této skutečnosti není nutné uzavírat dodatek k této smlouvě.
- 3.4. Objednatel se zavazuje zhotoviteli uhradit kupní cenu ve lhůtě 30 dnů od dodání díla bez vad a nedodělků na základě daňového dokladu vystaveného po dodání díla. Cena díla bude uhrazena bezhotovostním převodem na účet zhotovitele uvedeného v záhlaví této smlouvy. Cena díla je zaplácena dnem odepsání finanční částky z účtu objednatele. Objednatel nebude poskytovat zálohy.
- 3.5. Zhotovitel je oprávněn fakturovat cenu díla až po úplném dodání a převzetí díla objednatelům na základě potvrzeného předávacího protokolu dle čl. 2.2. Bude-li na faktuře uvedena doba splatnosti, musí odpovídat době, v níž je objednatel povinen zaplatit cenu díla dle předchozího odstavce. V případě, že bude dílo objednatelům převzato s výhradou (tj. s pokynem k odstranění vad apod.), smluvní strany se dohodly, že zhotovitel bude po převzetí díla fakturovat a objednatel uhradí 80 % celkové ceny díla, přičemž zbývající část z celkové ceny díla bude zhotovitel fakturovat a objednatel uhradí po odstranění vad a dalších výhrad objednatele.
- 3.6. Objednatel může zhotoviteli fakturu vrátit v případě, kdy obsahuje nesprávné nebo neúplné údaje a nesplňuje požadavky řádného účetního dokladu nebo obsahuje nesprávné cenové údaje. Toto vrácení se musí stát do konce lhůty splatnosti faktury. V takovém případě vystaví zhotovitel novou fakturu s novou lhůtou splatnosti, kterou je povinen doručit objednateli do 5 (pěti) pracovních dnů ode dne doručení oprávněně vrácené faktury.
- 3.7. Celkovou a pro účely fakturace rozhodnou cenou se rozumí cena bez DPH.
- 3.8. Vzhledem k tomu, že budou objednateli v rámci díla poskytovány stavební práce, které podle sdělení Českého statistického úřadu o zavedení Klasifikace produkce (CZ-CPA) uveřejněného ve Sbírce zákonů odpovídající číselnému kódu klasifikace produkce CZ-CPA 41 až 43 platnému od 1. ledna 2015 (viz § 92e zákona č. 235/2004 Sb., o dani z přidané hodnoty, ve znění pozdějších předpisů) a vzhledem k tomu, že objednatel vystupuje ke zhotovitelem provedenému dílu jako osoba povinná k dani, předmět plnění podléhá režimu přenesení daňové povinnosti podle § 92a zákona č. 235/2004 Sb., o dani z přidané hodnoty, ve znění pozdějších předpisů, a zhotovitel je při vystavení daňového dokladu povinen použít režim přenesení daňové povinnosti. DPH bude účtováno dle platných daňových předpisů v době vystavení daňového dokladu a při fakturaci zdanitelného plnění.
- 3.9. Objednatel uplatní institut zvláštního způsobu zajištění daně dle § 109a zákona o DPH a hodnotu plnění odpovídající dani z přidané hodnoty uvedené na faktuře uhradí v termínu splatnosti této faktury stanoveném dle smlouvy přímo na osobní depozitní účet zhotovitele vedený u místně příslušného správce daně v případě, že

- a) zhotovitel bude ke dni uskutečnění zdanitelného plnění zveřejněn v aplikaci „Registr plátců DPH“ jako nespolehlivý plátcce, nebo
- b) zhotovitel bude ke dni uskutečnění zdanitelného plnění v insolvenčním řízení, nebo
- c) bankovní účet zhotovitele určený k úhradě plnění uvedený na faktuře nebude správcem daně zveřejněn v aplikaci „Registr plátců DPH“.

Objednatel nenese odpovědnost za případné penále a jiné postihy vyměřené či stanovené správcem daně zhotoviteli v souvislosti s potenciálně pozdní úhradou DPH, tj. po datu splatnosti této daně.

#### 4. Podmínky provádění díla

- 4.1. Zhotovitel se zavazuje zachovávat čistotu a pořádek. Zhotovitel je povinen zabezpečit místa plnění proti vniknutí cizích osob, denně odstraňovat na své náklady odpady a nečistoty vzniklé z jeho činnosti či činností třetích osob, technickými či jinými opatřeními zabraňovat znečištění okolí.
- 4.2. Zhotovitel bude mít v průběhu realizace a dokončování předmětu díla výhradní odpovědnost především za zajištění bezpečnosti všech osob oprávněných k pohybu na místech plnění a udržování v uspořádaném stavu za účelem předcházení vzniku škod.
- 4.3. Zhotovitel až do konečného odevzdání předmětu plnění objednateli po ukončení prací zodpovídá za bezpečné zajištění místa plnění vůči okolnímu provozu.
- 4.4. Zhotovitel po celou dobu realizace díla zodpovídá za zabezpečení míst plnění dle podmínek vyhlášky Českého úřadu bezpečnosti práce. Zhotovitel v plné míře zodpovídá za bezpečnost a ochranu zdraví všech osob v prostorách realizace díla a zabezpečí jejich vybavení ochrannými pracovními pomůckami. Dále se zhotovitel zavazuje dodržovat hygienické předpisy.
- 4.5. Objednatel je v souladu s § 2592 občanského zákoníku oprávněn dávat zhotoviteli pokyny k upřesnění nebo určení způsobu provádění díla, a to prostřednictvím zápisu do stavebního deníku, pokud tak neučiní, postupuje zhotovitel ve věcech realizace díla zcela samostatně, avšak s náležitou odbornou péčí. Pokud by pokyny objednatele byly nevhodné, je zhotovitel povinen na tuto skutečnost objednatele písemně upozornit a vyčkat jeho stanoviska, jinak odpovídá za vzniklou škodu.
- 4.6. Zhotovitel je povinen vést ode dne převzetí míst plnění stavební deník, který bude průběžně doplňován a bude k dispozici k nahlédnutí a zápisům objednatele (uložen bude na recepci objednatele).
- 4.7. Za všechny škody, které vzniknou v důsledku provádění montáže klimatizací třetím na realizaci nezúčastněným osobám, případně objednateli, odpovídá zhotovitel, který je povinen ihned hradit vzniklou škodu. To se týká i škod vzniklých z důvodu nedostatečného obnovení původního stavu míst plnění. Zhotovitel se může vůči objednateli vyvinít jen průkazem, že žádná škoda nevznikla.
- 4.8. Objednatel kontroluje provádění prací, a má proto kdykoli přístup na všechna pracoviště zhotovitele, a zhotovitel musí toto objednateli umožnit v doprovodu odpovědného zaměstnance zhotovitele.
- 4.9. Objednatel může požádat zhotovitele, aby na počátku realizace díla navrhl způsob provádění prací a jednotlivé postupy a tyto údaje mu písemně sdělil pro možnost kontrol.
- 4.10. Práce, které vykazují již v průběhu provádění nedostatky, nebo odporují smlouvě, musí zhotovitel nahradit bezvadnými pracemi. Vznikla-li by nahrazováním objednateli škoda, hradí zhotovitel i tuto škodu. Pokud zhotovitel ve lhůtě stanovené objednatel vady neodstraní, může objednatel od smlouvy odstoupit z důvodu porušení smlouvy.

- 4.11. Zhotovitel se zavazuje, že zajistí provádění díla tak, aby provádění díla:
- v co nejmenší míře omezovalo užívání místa provádění díla vymezeného v čl. 2.1.; a
  - neobtěžovalo třetí osoby a okolní prostory zejména hlukem, pachem, emisemi, prachem, vibracemi, exhalacemi a zastíněním nad míru přiměřenou poměrům; a
  - nemělo nepříznivý vliv na životní prostředí a bylo zabezpečeno odborným dozorem zhotovitele, který bude garantovat dodržování technologických postupů.

## 5. Odpovědnost za vady, záruka

- 5.1. Zhotovitel odpovídá za faktické i právní vady díla dle ustanovení § 2099 a násl. OZ.
- 5.2. Zhotovitel se zavazuje, že předané dílo bude prosté jakýchkoli vad a bude mít vlastnosti dle této smlouvy, obecně závazných právních předpisů a ČSN EN.
- 5.3. Smluvní strany se dohodly, že vadné plnění má vždy povahu podstatného porušení smlouvy.
- 5.4. Zhotovitel po vzájemné dohodě s objednatelem dále přijímá závazek s tím, že poskytuje na dílo tvořící předmět této smlouvy ve smyslu ustanovení § 2113 OZ záruku za jakost (dále také „záruka“) se záruční dobou v trvání: 2 let na stavební práce a ostatní práce včetně dodávky.
- Záruka začíná běžet dnem předání a převzetí díla způsobem uvedeným v čl. 2.6., tj. odevzdáním díla objednateli.
- 5.5. Objednatel je oprávněn reklamovat v záruční době dle čl. 5.4. této smlouvy vady díla u zhotovitele na adrese jeho sídla uvedeného ve veřejném rejstříku, a to písemnou formou. Za písemnou formu se považuje též elektronické zaslání dokumentu. V reklamaci musí být popsána vada díla, případně požadavek na způsob odstranění vad díla, a to včetně termínu pro odstranění vad díla zhotovitelem. Objednatel má právo volby způsobu odstranění důsledku vadného plnění.
- 5.6. Zhotovitel se zavazuje bez zbytečného odkladu, a to i tehdy, neuznává-li zhotovitel odpovědnost za vady či příčiny, které ji vyvolaly, odstranit vady v technicky co nejkratší lhůtě, tj. v přiměřené lhůtě (vzhledem k okolnostem). Pokud se smluvní strany v konkrétním případě výslovně písemně nedohodnou jinak, platí, že zhotovitel je povinen vadu odstranit do 10 dnů po její reklamaci.
- 5.7. Reklamaci lze uplatnit nejpozději do posledního dne záruční lhůty.
- 5.8. Opravené dílo nebo náhradní plnění musí rovněž být objednateli předáno dle smlouvy (podmínky pro předání díla po jeho ukončení).
- 5.9. Smluvní strany se dohodly, že:
- neodstraní-li zhotovitel reklamované vady díla či jeho části ve lhůtě dle čl. 5.6. této smlouvy; a/nebo
  - oznámí-li zhotovitel objednateli před uplynutím doby k odstranění vad díla, že vadu neodstraní; a/nebo
  - je-li zřejmé, že zhotovitel reklamované vady nebo nedodělky díla či jeho části ve lhůtě stanovené objednatelem přiměřeně dle charakteru vad a nedodělků díla neodstraní,
- má objednatel vedle výše uvedených oprávnění a nároků dle občanského zákoníku též právo zadat, a to i bez předchozího upozornění zhotovitele, provedení oprav třetí osobě. Objednateli v takovém případě vzniká vůči zhotoviteli oprávnění, aby mu zhotovitel zaplatil částku připadající na cenu, kterou objednatel třetí osobě v důsledku tohoto postupu zaplatí. Nároky objednatele vzniklé vůči zhotoviteli v důsledku odpovědnosti

za vady díla dle občanského zákoníku a dále nároky objednatele účtovat zhotoviteli smluvní pokutu zůstávají nedotčeny.

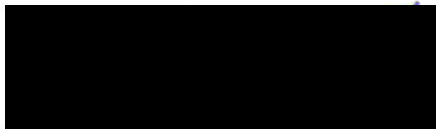
- 5.10. Vedle práv dle ustanovení odst. 5.9. má objednatel právo a zhotovitel povinnost uhradit smluvní pokutu za prodlení s dodávkou díla a/nebo jeho částí, s odstraněním nedostatku (nedodělků) či vady díla, a to 2.000,- Kč za každý den prodlení. Smluvní pokuta je splatná dnem, kdy na ni vzniknul nárok.
- 5.11. Práva a povinnosti ze zhotovitelem poskytnuté záruky nezanikají ani odstoupením kterékoli ze smluvních stran od této smlouvy.
- 5.12. O reklamačním řízení budou objednatelem pořizovány písemné zápisy ve dvojnásobném vyhotovení, z nichž jeden stejnopis obdrží každá ze smluvních stran.

## 6. Závěrečná ustanovení

- 6.1. Výběr zhotovitele byl proveden v souladu s Pravidly Rady Kraje Vysočina pro zadávání veřejných zakázek.
- 6.2. Tuto smlouvu lze měnit pouze formou písemných dodatků podepsaných oprávněnými zástupci obou smluvních stran.
- 6.3. Tato smlouva se vyhotovuje ve dvou stejnopisech, z nichž jeden je určen pro zhotovitele a jeden pro objednatele.
- 6.4. Vztahy smluvních stran touto smlouvou blíže neupravené se řídí OZ.
- 6.5. Tato smlouva nabývá účinnosti dnem zveřejnění smlouvy v Registru smluv a je závazná pro případné právní nástupce obou smluvních stran.
- 6.6. Zhotovitel prohlašuje, že se před uzavřením smlouvy nedopustil v souvislosti se zadávacím řízením sám nebo prostřednictvím jiné osoby žádného jednání, jež by odporovalo zákonu nebo dobrým mravům nebo by zákon obcházel, zejména že nenabízel žádné výhody osobám podílejícím se na zadání veřejné zakázky, na kterou s ním zadavatel uzavřel smlouvu, a že se zejména ve vztahu k ostatním účastníkům nedopustil žádného jednání narušujícího hospodářskou soutěž.
- 6.7. Objednatel má právo vypovědět tuto smlouvu v případě, že v souvislosti s plněním účelu této smlouvy dojde ke spáchání trestného činu. Výpovědní doba činí 3 dny a začíná běžet dnem následujícím po dni, kdy bylo písemné vyhotovení výpovědi doručeno zhotoviteli.
- 6.8. Úhrada za plnění z této smlouvy bude realizována bezhotovostním převodem na účet zhotovitele, který je správcem daně (finančním úřadem) zveřejněn způsobem umožňujícím dálkový přístup ve smyslu ustanovení § 109 odst. 2 písm. c) zákona č. 235/2004 Sb., o dani z přidané hodnoty, ve znění pozdějších předpisů (dále jen „zákon o DPH“).
- 6.9. Nedílnou součástí této smlouvy je Příloha č. 1 – Technické požadavky, Příloha č. 2 – Orientační plány budov.
- 6.10. Smluvní strany v souladu s ustanovením § 1740 odst. 3 občanského zákoníku vylučují přijetí návrhu této smlouvy s jakoukoliv výhradou, dodatkem nebo odchylkou od učiněného návrhu.
- 6.11. Zhotovitel výslovně souhlasí se zveřejněním celého textu této smlouvy v informačním systému veřejné správy – Registru smluv.
- 6.12. Smluvní strany se dohodly, že zákonnou povinnost dle § 5 odst. 2 zákona o registru smluv splní objednatel.

Zhotovitel:

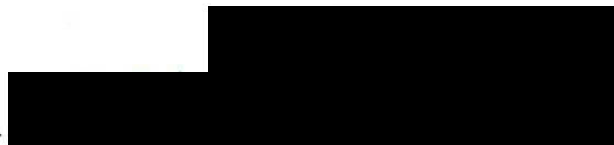
V Brně dne 8.7.2019



Mgr. Ivo Čtvrtníček  
předseda představenstva

Objednatel:

V Třebíči dne 27. 06. 2019



Ing. Eva Tomášová  
ředitel

Příloha č. 1 – Technické požadavky  
Příloha č. 2 – Orientační plány budov



**Příloha č. 1 – Technické požadavky**

Předmětem této smlouvy o dílo je dodání a montáž klimatizace (technologického/technologických celků) na 17 pracovištích – provozních místnostech, které jsou uvedeny v tabulce a nacházejí se v budovách U, M1 a M2 v areálu Nemocnice Třebíč, Purkyňovo nám. 133/2, 674 01 Třebíč. Předmětem plnění bude dodávka a namontování vnitřní klimatizační jednotky na zeď o výkonu min. 3,5 kW v určených místnostech včetně zprovoznění a propojení příslušných technologií.

Budova	Umístění vnitřních jednotek	Vnitřní jednotka	Umístění vnější jednotka	Výkon kW vnitřní jednotka
Budova U				
Neurologie - 3NP	Sesterna č. místnosti 3.15	1 ks / místnost	Balkon 3NP	min. 3,5 kW
Interna A - 2NP	Sesterna č. místnosti 2.85	1 ks / místnost	Balkon 2NP	min. 3,5 kW
Interna B - 2NP	Sesterna č. místnosti 2.18	1 ks / místnost	Balkon 2NP	min. 3,5 kW
Interní příjem - 1NP	Interna příjem č. místnosti 1.88	1 ks / místnost	není: Balkon 2NP	min. 3,5 kW
LDN 2 - 1PP	Sesterna č. místnosti 01.72	1 ks / místnost	Balkon -1NP	min. 3,5 kW
Oční - 2PP	Ambulance č. místnosti 02.09	1 ks / místnost	není: Balkon - 1NP	min. 3,5 kW
BUDOVA M1				
TRN - 4NP	Sesterna č. místnosti 4.36	1 ks / místnost	Jednotka střecha	min. 3,5 kW
Infekční - 3NP	Sesterna č. místnosti 3.36	1 ks / místnost	Jednotka střecha	min. 3,5 kW
Kožní - 2NP	Sesterna č. místnosti 2.59	1 ks / místnost	Jednotka střecha	min. 3,5 kW
BUDOVA M2				
Porodní - 4NP	Sesterna č. místnosti 4.28	1 ks / místnost	Jednotka střecha	min. 3,5 kW
Porodní - 4NP	Kardiograf. Č. místnosti 4.31	1 ks / místnost	Jednotka střecha	min. 3,5 kW
Ultrazvuk - 3NP	Ultrazvuk č. místnosti 4.29	1 ks / místnost	Jednotka střecha	min. 3,5 kW
Šestinedělí dětské - 4NP	č. místnosti 4.57	1 ks / místnost	Jednotka střecha	min. 3,5 kW
Šestinedělí - 4NP	Sesterna č. místnosti 4.58	1 ks / místnost	Jednotka střecha	min. 3,5 kW
Dětské - 3NP	Sesterna č. místnosti 3.48	1 ks / místnost	Jednotka střecha	min. 3,5 kW
Rehabilitace masti - 2NP	Vyšetřovna č. místnosti 2.50	1 ks / místnost	Jednotka střecha	min. 3,5 kW
Rehabilitace - 2NP	Sesterna č. místnosti 2.51	1 ks / místnost	Jednotka střecha	min. 3,5 kW

**Budova U:**

- Všechny venkovní jednotky s kompresorem budou instalovány na balkonech co nejbliže k místnosti s vnitřní jednotkou.
- U interního příjmu a očního oddělení budou jednotky umístěny z důvodu absence balkonu o patro výš.
- Chladicí medium pro vnitřní jednotky bude přivedeno přes venkovní zeď do jednotlivých místností a poté ve stropních demontovatelných pohledech.

- Elektrické přívody k venkovním jednotkám budou vedeny z rozvoden na chodbách v daném patře a poté rozebíratelnými podhledy po chodbě přes venkovní zed.
- Celkem budou provedeny 3 prostupy ve zdivu.

**Budova M1 a M2:**

- Všechny venkovní jednotky s kompresorem budou instalovány na střeše budovy na konstrukci, která bude součástí dodávky. U střešních jednotek je možné použít centrální jednotky zvlášť pro budovu M1 a zvlášť pro M2.

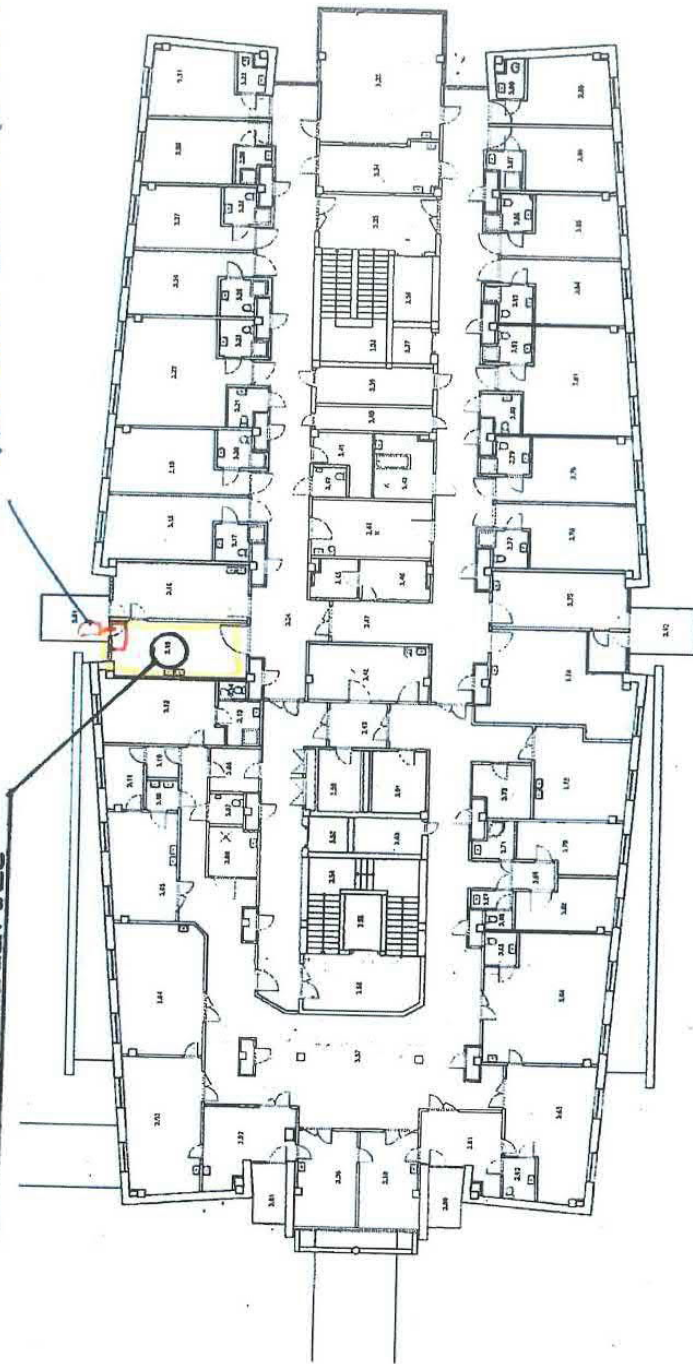
**Společné požadavky (na všechny budovy):**

- Účastník v nabídce předloží technické řešení, které musí kromě splnění technického zadání obsahovat i trasy elektrického vedení a instalací trubek včetně izolace s chladicím médiem.
- Technické řešení a provedení musí být zajištěno tak, aby nedocházelo k vytváření rosného bodu a následného vlhnutí zdiva a podhledů v interiérech
- Hlučnost jednotek nebude převyšovat hygienické normy pro zdravotnická zařízení, např. vlivem přenášení vibrací, hlučností vnitřních a venkovních jednotek.
- Od veškerých elektroinstalací a připojení na uzemnění, budou provedeny revize odborně způsobilou osobou.
- Od instalace chlazení budou provedeny provozní zkoušky, uvedení do provozu, zaškolení obsluhy a dodání návodů na obsluhu v českém jazyce, prohlášení o shodě.
- Součástí dodávky jsou veškeré související práce včetně stavební připravenosti, držáků, střešních konzol, umístění vnitřních a venkovních jednotek, propojení, zprovoznění, elektrické revize, revize chladicího zařízení dle platné legislativy, stavební zapravení a opravy malby.
- Veškeré elektrické instalační práce budou provedeny včetně vedení z rozvoden v daném patře v mezi-stropu, až k venkovní jednotce včetně připojení v rozvaděči, jištění a dodáním elektrické revize.
- Podmínkou je zachování provozu.

Budova U ZNP

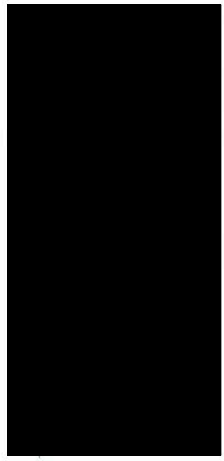
ZÁŘ. O. A  
VENKOVNÍ JEDNOTKA NA BALKONĚ

č. m. 3.15 sestava



MATERIÁL		MNOŽSTVÍ		MĚŘENÍ	
1	1	1	1	1	1
2	2	2	2	2	2
3	3	3	3	3	3
4	4	4	4	4	4
5	5	5	5	5	5
6	6	6	6	6	6
7	7	7	7	7	7
8	8	8	8	8	8
9	9	9	9	9	9
10	10	10	10	10	10
11	11	11	11	11	11
12	12	12	12	12	12
13	13	13	13	13	13
14	14	14	14	14	14
15	15	15	15	15	15
16	16	16	16	16	16
17	17	17	17	17	17
18	18	18	18	18	18
19	19	19	19	19	19
20	20	20	20	20	20
21	21	21	21	21	21
22	22	22	22	22	22
23	23	23	23	23	23
24	24	24	24	24	24
25	25	25	25	25	25
26	26	26	26	26	26
27	27	27	27	27	27
28	28	28	28	28	28
29	29	29	29	29	29
30	30	30	30	30	30
31	31	31	31	31	31
32	32	32	32	32	32
33	33	33	33	33	33
34	34	34	34	34	34
35	35	35	35	35	35
36	36	36	36	36	36
37	37	37	37	37	37
38	38	38	38	38	38
39	39	39	39	39	39
40	40	40	40	40	40
41	41	41	41	41	41
42	42	42	42	42	42
43	43	43	43	43	43
44	44	44	44	44	44
45	45	45	45	45	45
46	46	46	46	46	46
47	47	47	47	47	47
48	48	48	48	48	48
49	49	49	49	49	49
50	50	50	50	50	50
51	51	51	51	51	51
52	52	52	52	52	52
53	53	53	53	53	53
54	54	54	54	54	54
55	55	55	55	55	55
56	56	56	56	56	56
57	57	57	57	57	57
58	58	58	58	58	58
59	59	59	59	59	59
60	60	60	60	60	60
61	61	61	61	61	61
62	62	62	62	62	62
63	63	63	63	63	63
64	64	64	64	64	64
65	65	65	65	65	65
66	66	66	66	66	66
67	67	67	67	67	67
68	68	68	68	68	68
69	69	69	69	69	69
70	70	70	70	70	70
71	71	71	71	71	71
72	72	72	72	72	72
73	73	73	73	73	73
74	74	74	74	74	74
75	75	75	75	75	75
76	76	76	76	76	76
77	77	77	77	77	77
78	78	78	78	78	78
79	79	79	79	79	79
80	80	80	80	80	80
81	81	81	81	81	81
82	82	82	82	82	82
83	83	83	83	83	83
84	84	84	84	84	84
85	85	85	85	85	85
86	86	86	86	86	86
87	87	87	87	87	87
88	88	88	88	88	88
89	89	89	89	89	89
90	90	90	90	90	90
91	91	91	91	91	91
92	92	92	92	92	92
93	93	93	93	93	93
94	94	94	94	94	94
95	95	95	95	95	95
96	96	96	96	96	96
97	97	97	97	97	97
98	98	98	98	98	98
99	99	99	99	99	99
100	100	100	100	100	100

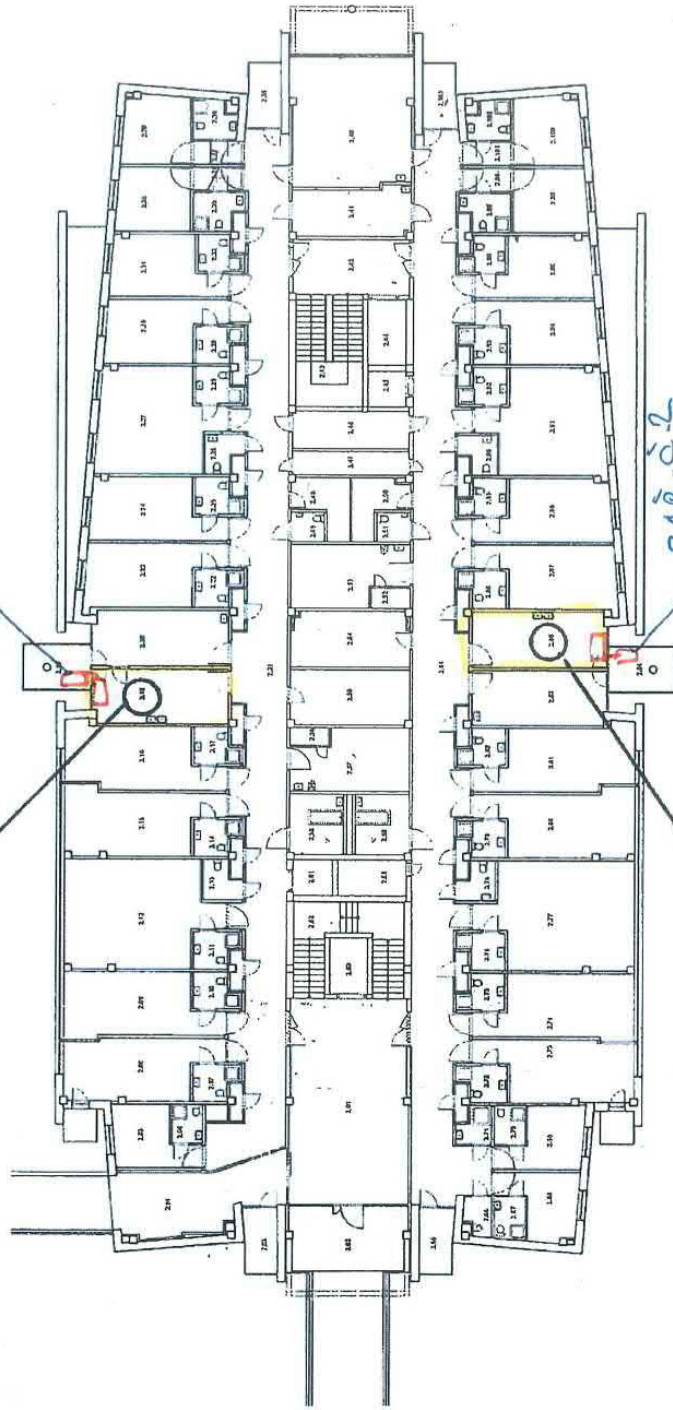
TRASY:  
CU POTRUBÍ - V ULIŠTĚ  
ZTI NA FASÁDU  
EVE NÁPOJEHO NA ZÁSUVKOVÝ OKRUH



# Budova II ZDUP

ZAR-Č.3  
VENKOVNÍ JEDNOTKA NA BALUKOVÉ

B č.m. 2.18. sekce



ZAR-Č.2  
VENKOVNÍ JEDNOTKA NA BALUKOVÉ

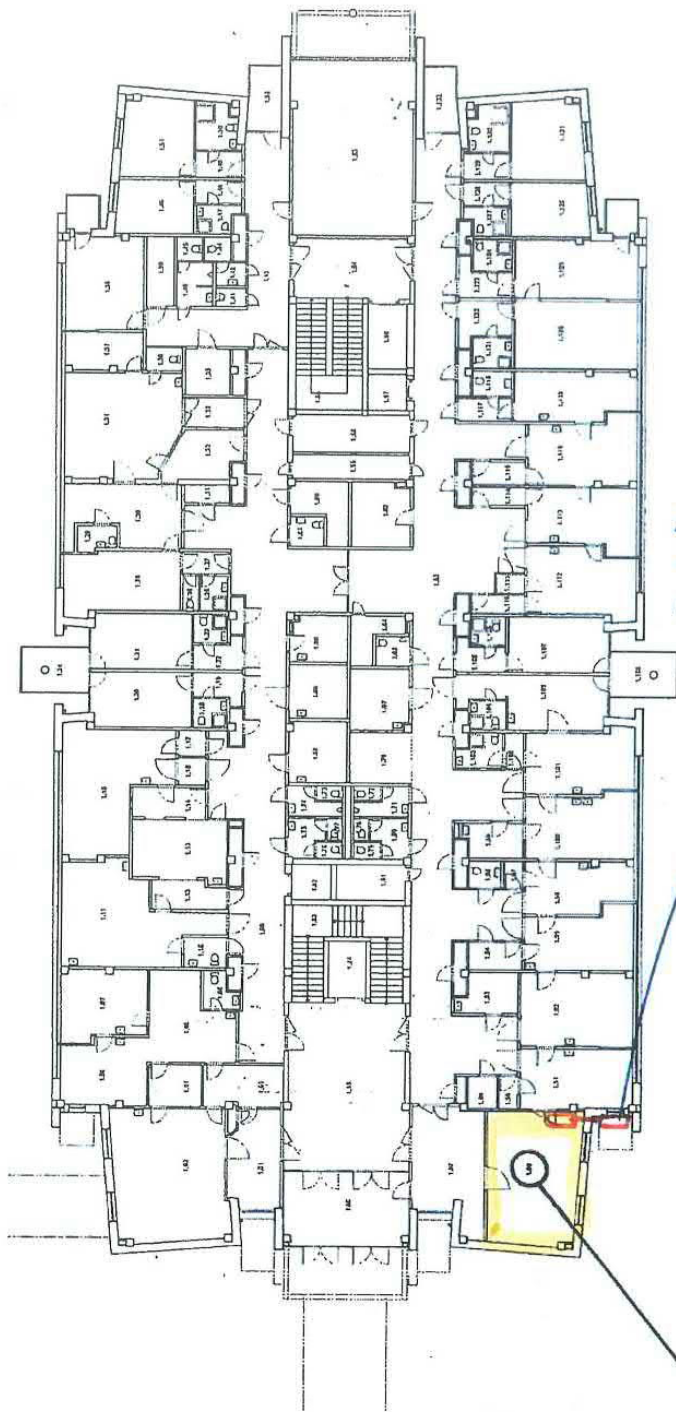
A č.m. 2.85. sekce

TRASTI  
CU POTRUBÍ V ULIŠTĚ  
ZTI NA PASÁDU  
ELE NAPOSENO NA ZÁSUVKOVÝ OKRUH

Č. ÚČASTI	POJEM	POJEM	POJEM	POJEM	POJEM	POJEM	POJEM	POJEM	POJEM
1	100	100	100	100	100	100	100	100	100
2	200	200	200	200	200	200	200	200	200
3	300	300	300	300	300	300	300	300	300
4	400	400	400	400	400	400	400	400	400
5	500	500	500	500	500	500	500	500	500
6	600	600	600	600	600	600	600	600	600
7	700	700	700	700	700	700	700	700	700
8	800	800	800	800	800	800	800	800	800
9	900	900	900	900	900	900	900	900	900
10	1000	1000	1000	1000	1000	1000	1000	1000	1000



Budova II + RUP

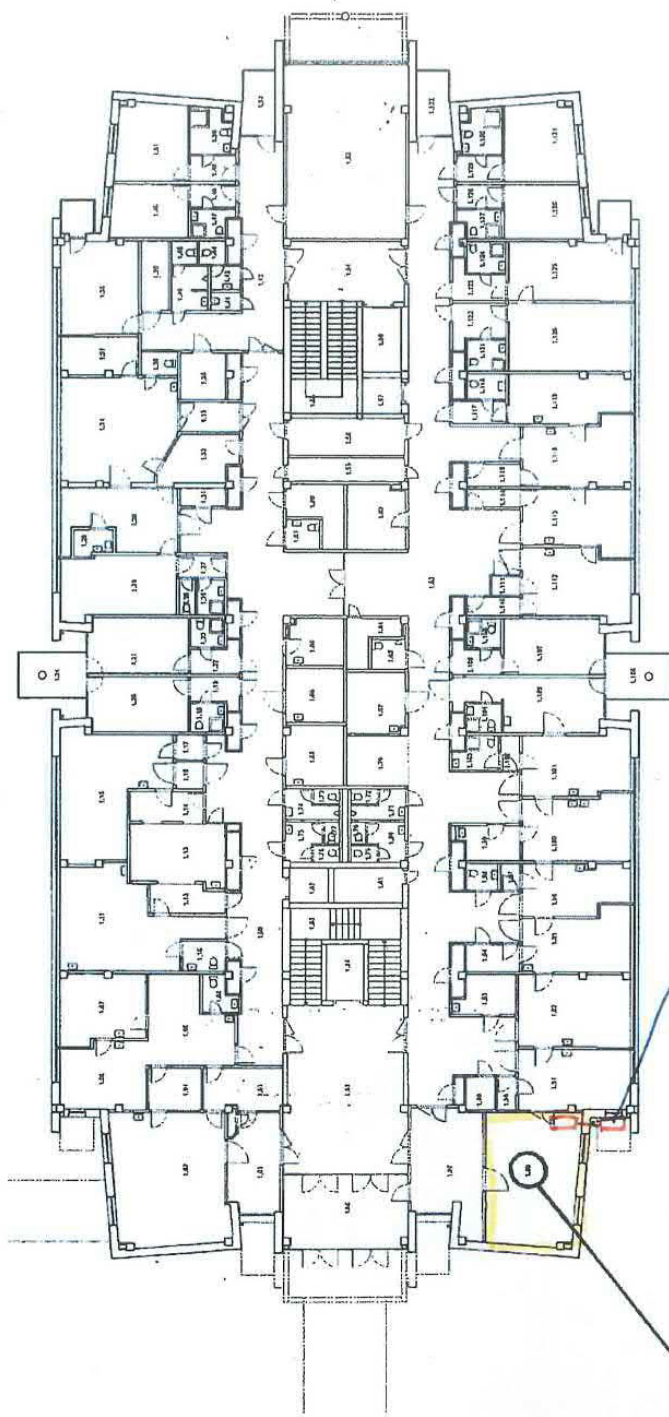


ZAP.Č.4  
 VENUKVM JEDNOTKA NA BALUNĚ / POB BALUNĚ  
 E. nr. 1.88 Internoa přijem  
 TRASY  
 CU POTRUBÍ V LIŠTĚ  
 ZTI NA FASÁDU  
 EVE - KAPOJENO NA ZKSOVKOSTI OKRAH  
 (with a north arrow symbol)

NOVÉ 1 TP	LEGENDA	LEGENDA
1.01	1.01	1.01
1.02	1.02	1.02
1.03	1.03	1.03
1.04	1.04	1.04
1.05	1.05	1.05
1.06	1.06	1.06
1.07	1.07	1.07
1.08	1.08	1.08
1.09	1.09	1.09
1.10	1.10	1.10
1.11	1.11	1.11
1.12	1.12	1.12
1.13	1.13	1.13
1.14	1.14	1.14
1.15	1.15	1.15
1.16	1.16	1.16
1.17	1.17	1.17
1.18	1.18	1.18
1.19	1.19	1.19
1.20	1.20	1.20
1.21	1.21	1.21
1.22	1.22	1.22
1.23	1.23	1.23
1.24	1.24	1.24
1.25	1.25	1.25
1.26	1.26	1.26
1.27	1.27	1.27
1.28	1.28	1.28
1.29	1.29	1.29
1.30	1.30	1.30
1.31	1.31	1.31
1.32	1.32	1.32
1.33	1.33	1.33
1.34	1.34	1.34
1.35	1.35	1.35
1.36	1.36	1.36
1.37	1.37	1.37
1.38	1.38	1.38
1.39	1.39	1.39
1.40	1.40	1.40
1.41	1.41	1.41
1.42	1.42	1.42
1.43	1.43	1.43
1.44	1.44	1.44
1.45	1.45	1.45
1.46	1.46	1.46
1.47	1.47	1.47
1.48	1.48	1.48
1.49	1.49	1.49
1.50	1.50	1.50
1.51	1.51	1.51
1.52	1.52	1.52
1.53	1.53	1.53
1.54	1.54	1.54
1.55	1.55	1.55
1.56	1.56	1.56
1.57	1.57	1.57
1.58	1.58	1.58
1.59	1.59	1.59
1.60	1.60	1.60
1.61	1.61	1.61
1.62	1.62	1.62
1.63	1.63	1.63
1.64	1.64	1.64
1.65	1.65	1.65
1.66	1.66	1.66
1.67	1.67	1.67
1.68	1.68	1.68
1.69	1.69	1.69
1.70	1.70	1.70
1.71	1.71	1.71
1.72	1.72	1.72
1.73	1.73	1.73
1.74	1.74	1.74
1.75	1.75	1.75
1.76	1.76	1.76
1.77	1.77	1.77
1.78	1.78	1.78
1.79	1.79	1.79
1.80	1.80	1.80
1.81	1.81	1.81
1.82	1.82	1.82
1.83	1.83	1.83
1.84	1.84	1.84
1.85	1.85	1.85
1.86	1.86	1.86
1.87	1.87	1.87
1.88	1.88	1.88
1.89	1.89	1.89
1.90	1.90	1.90
1.91	1.91	1.91
1.92	1.92	1.92
1.93	1.93	1.93
1.94	1.94	1.94
1.95	1.95	1.95
1.96	1.96	1.96
1.97	1.97	1.97
1.98	1.98	1.98
1.99	1.99	1.99
2.00	2.00	2.00

Budova II - 1.8.88 PP

Číslo	Popis	Množstvo	Jednotka	Objem	Objemová váha	Objemová hustota	Objemová tepelná vodivost	Objemová tepelná kapacita
1	... ..	...	...	...	...	...	...	...
2	... ..	...	...	...	...	...	...	...
3	... ..	...	...	...	...	...	...	...
4	... ..	...	...	...	...	...	...	...
5	... ..	...	...	...	...	...	...	...
6	... ..	...	...	...	...	...	...	...
7	... ..	...	...	...	...	...	...	...
8	... ..	...	...	...	...	...	...	...
9	... ..	...	...	...	...	...	...	...
10	... ..	...	...	...	...	...	...	...
11	... ..	...	...	...	...	...	...	...
12	... ..	...	...	...	...	...	...	...
13	... ..	...	...	...	...	...	...	...
14	... ..	...	...	...	...	...	...	...
15	... ..	...	...	...	...	...	...	...
16	... ..	...	...	...	...	...	...	...
17	... ..	...	...	...	...	...	...	...
18	... ..	...	...	...	...	...	...	...
19	... ..	...	...	...	...	...	...	...
20	... ..	...	...	...	...	...	...	...
21	... ..	...	...	...	...	...	...	...
22	... ..	...	...	...	...	...	...	...
23	... ..	...	...	...	...	...	...	...
24	... ..	...	...	...	...	...	...	...
25	... ..	...	...	...	...	...	...	...
26	... ..	...	...	...	...	...	...	...
27	... ..	...	...	...	...	...	...	...
28	... ..	...	...	...	...	...	...	...
29	... ..	...	...	...	...	...	...	...
30	... ..	...	...	...	...	...	...	...
31	... ..	...	...	...	...	...	...	...
32	... ..	...	...	...	...	...	...	...
33	... ..	...	...	...	...	...	...	...
34	... ..	...	...	...	...	...	...	...
35	... ..	...	...	...	...	...	...	...
36	... ..	...	...	...	...	...	...	...
37	... ..	...	...	...	...	...	...	...
38	... ..	...	...	...	...	...	...	...
39	... ..	...	...	...	...	...	...	...
40	... ..	...	...	...	...	...	...	...
41	... ..	...	...	...	...	...	...	...
42	... ..	...	...	...	...	...	...	...
43	... ..	...	...	...	...	...	...	...
44	... ..	...	...	...	...	...	...	...
45	... ..	...	...	...	...	...	...	...
46	... ..	...	...	...	...	...	...	...
47	... ..	...	...	...	...	...	...	...
48	... ..	...	...	...	...	...	...	...
49	... ..	...	...	...	...	...	...	...
50	... ..	...	...	...	...	...	...	...
51	... ..	...	...	...	...	...	...	...
52	... ..	...	...	...	...	...	...	...
53	... ..	...	...	...	...	...	...	...
54	... ..	...	...	...	...	...	...	...
55	... ..	...	...	...	...	...	...	...
56	... ..	...	...	...	...	...	...	...
57	... ..	...	...	...	...	...	...	...
58	... ..	...	...	...	...	...	...	...
59	... ..	...	...	...	...	...	...	...
60	... ..	...	...	...	...	...	...	...
61	... ..	...	...	...	...	...	...	...
62	... ..	...	...	...	...	...	...	...
63	... ..	...	...	...	...	...	...	...
64	... ..	...	...	...	...	...	...	...
65	... ..	...	...	...	...	...	...	...
66	... ..	...	...	...	...	...	...	...
67	... ..	...	...	...	...	...	...	...
68	... ..	...	...	...	...	...	...	...
69	... ..	...	...	...	...	...	...	...
70	... ..	...	...	...	...	...	...	...
71	... ..	...	...	...	...	...	...	...
72	... ..	...	...	...	...	...	...	...
73	... ..	...	...	...	...	...	...	...
74	... ..	...	...	...	...	...	...	...
75	... ..	...	...	...	...	...	...	...
76	... ..	...	...	...	...	...	...	...
77	... ..	...	...	...	...	...	...	...
78	... ..	...	...	...	...	...	...	...
79	... ..	...	...	...	...	...	...	...
80	... ..	...	...	...	...	...	...	...
81	... ..	...	...	...	...	...	...	...
82	... ..	...	...	...	...	...	...	...
83	... ..	...	...	...	...	...	...	...
84	... ..	...	...	...	...	...	...	...
85	... ..	...	...	...	...	...	...	...
86	... ..	...	...	...	...	...	...	...
87	... ..	...	...	...	...	...	...	...
88	... ..	...	...	...	...	...	...	...
89	... ..	...	...	...	...	...	...	...
90	... ..	...	...	...	...	...	...	...
91	... ..	...	...	...	...	...	...	...
92	... ..	...	...	...	...	...	...	...
93	... ..	...	...	...	...	...	...	...
94	... ..	...	...	...	...	...	...	...
95	... ..	...	...	...	...	...	...	...
96	... ..	...	...	...	...	...	...	...
97	... ..	...	...	...	...	...	...	...
98	... ..	...	...	...	...	...	...	...
99	... ..	...	...	...	...	...	...	...
100	... ..	...	...	...	...	...	...	...



Č. m. 1.88 Intenaa prijete 01.72

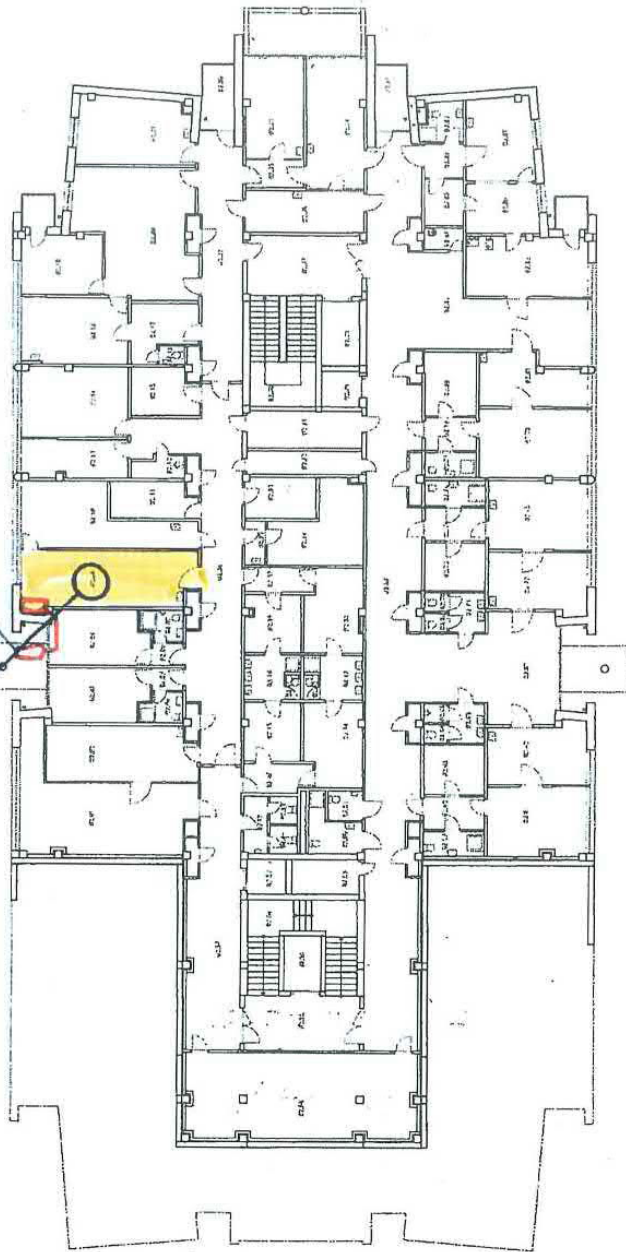
ZAR.Č.5 VERNOMÍ JEDNOTKA NA BALKONĚ / P-O D BALUONEN

TRASTÍ:  
 CU POTRUBÍ V LIŠTĚ  
 ZTI NA FASÁDU  
 EVE - NAPOJENO NA ZÁSUVKOVÝ OKRUH

Budova U 2 PR

ZAE č. 6  
VENKOVNÍ JEDNOTKA PRO BALKONĚCH

02.01.2009

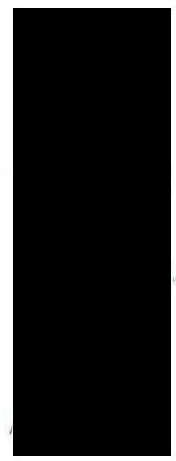


PROJEKT	PROJEKTANT	PROJEKTOVANÁ PRÁCE	PROJEKTOVANÁ PRÁCE	PROJEKTOVANÁ PRÁCE	PROJEKTOVANÁ PRÁCE
1	2	3	4	5	6
7	8	9	10	11	12
13	14	15	16	17	18
19	20	21	22	23	24
25	26	27	28	29	30
31	32	33	34	35	36
37	38	39	40	41	42
43	44	45	46	47	48
49	50	51	52	53	54
55	56	57	58	59	60
61	62	63	64	65	66
67	68	69	70	71	72
73	74	75	76	77	78
79	80	81	82	83	84
85	86	87	88	89	90
91	92	93	94	95	96
97	98	99	100	101	102
103	104	105	106	107	108
109	110	111	112	113	114
115	116	117	118	119	120
121	122	123	124	125	126
127	128	129	130	131	132
133	134	135	136	137	138
139	140	141	142	143	144
145	146	147	148	149	150
151	152	153	154	155	156
157	158	159	160	161	162
163	164	165	166	167	168
169	170	171	172	173	174
175	176	177	178	179	180
181	182	183	184	185	186
187	188	189	190	191	192
193	194	195	196	197	198
199	200	201	202	203	204
205	206	207	208	209	210
211	212	213	214	215	216
217	218	219	220	221	222
223	224	225	226	227	228
229	230	231	232	233	234
235	236	237	238	239	240
241	242	243	244	245	246
247	248	249	250	251	252
253	254	255	256	257	258
259	260	261	262	263	264
265	266	267	268	269	270
271	272	273	274	275	276
277	278	279	280	281	282
283	284	285	286	287	288
289	290	291	292	293	294
295	296	297	298	299	300
301	302	303	304	305	306
307	308	309	310	311	312
313	314	315	316	317	318
319	320	321	322	323	324
325	326	327	328	329	330
331	332	333	334	335	336
337	338	339	340	341	342
343	344	345	346	347	348
349	350	351	352	353	354
355	356	357	358	359	360
361	362	363	364	365	366
367	368	369	370	371	372
373	374	375	376	377	378
379	380	381	382	383	384
385	386	387	388	389	390
391	392	393	394	395	396
397	398	399	400	401	402
403	404	405	406	407	408
409	410	411	412	413	414
415	416	417	418	419	420
421	422	423	424	425	426
427	428	429	430	431	432
433	434	435	436	437	438
439	440	441	442	443	444
445	446	447	448	449	450
451	452	453	454	455	456
457	458	459	460	461	462
463	464	465	466	467	468
469	470	471	472	473	474
475	476	477	478	479	480
481	482	483	484	485	486
487	488	489	490	491	492
493	494	495	496	497	498
499	500	501	502	503	504
505	506	507	508	509	510
511	512	513	514	515	516
517	518	519	520	521	522
523	524	525	526	527	528
529	530	531	532	533	534
535	536	537	538	539	540
541	542	543	544	545	546
547	548	549	550	551	552
553	554	555	556	557	558
559	560	561	562	563	564
565	566	567	568	569	570
571	572	573	574	575	576
577	578	579	580	581	582
583	584	585	586	587	588
589	590	591	592	593	594
595	596	597	598	599	600
601	602	603	604	605	606
607	608	609	610	611	612
613	614	615	616	617	618
619	620	621	622	623	624
625	626	627	628	629	630
631	632	633	634	635	636
637	638	639	640	641	642
643	644	645	646	647	648
649	650	651	652	653	654
655	656	657	658	659	660
661	662	663	664	665	666
667	668	669	670	671	672
673	674	675	676	677	678
679	680	681	682	683	684
685	686	687	688	689	690
691	692	693	694	695	696
697	698	699	700	701	702
703	704	705	706	707	708
709	710	711	712	713	714
715	716	717	718	719	720
721	722	723	724	725	726
727	728	729	730	731	732
733	734	735	736	737	738
739	740	741	742	743	744
745	746	747	748	749	750
751	752	753	754	755	756
757	758	759	760	761	762
763	764	765	766	767	768
769	770	771	772	773	774
775	776	777	778	779	780
781	782	783	784	785	786
787	788	789	790	791	792
793	794	795	796	797	798
799	800	801	802	803	804
805	806	807	808	809	810
811	812	813	814	815	816
817	818	819	820	821	822
823	824	825	826	827	828
829	830	831	832	833	834
835	836	837	838	839	840
841	842	843	844	845	846
847	848	849	850	851	852
853	854	855	856	857	858
859	860	861	862	863	864
865	866	867	868	869	870
871	872	873	874	875	876
877	878	879	880	881	882
883	884	885	886	887	888
889	890	891	892	893	894
895	896	897	898	899	900
901	902	903	904	905	906
907	908	909	910	911	912
913	914	915	916	917	918
919	920	921	922	923	924
925	926	927	928	929	930
931	932	933	934	935	936
937	938	939	940	941	942
943	944	945	946	947	948
949	950	951	952	953	954
955	956	957	958	959	960
961	962	963	964	965	966
967	968	969	970	971	972
973	974	975	976	977	978
979	980	981	982	983	984
985	986	987	988	989	990
991	992	993	994	995	996
997	998	999	1000	1001	1002

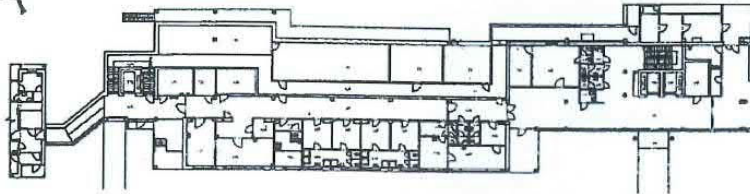


TRASU:

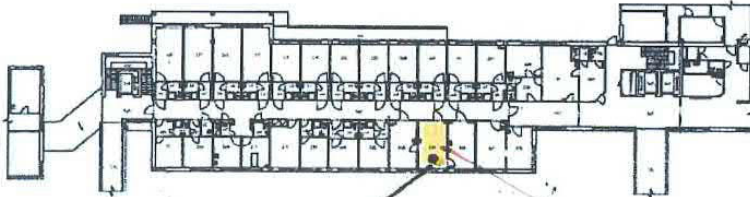
- CU POKRUBÍ V LÍSTĚ
- ZTI NA FASÁDU
- EVE KAPOŠENO NA ZÁSUUVONĚ OKENH



Budova M-1

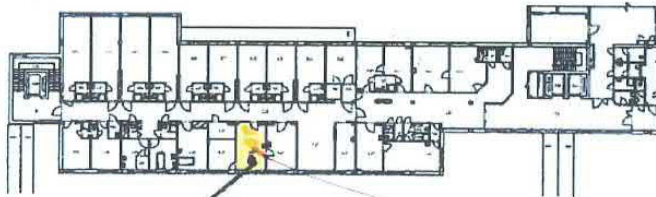


2 NP



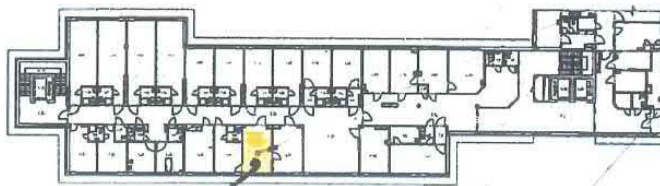
č.m. 2.59 sectiona

3 NP



č.m. 3.36 sectiona

4 NP

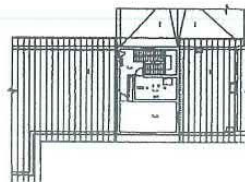


č.m. 4.86 sectiona

ZAP. Č. 7  
VENKOVNÍ J.  
NA STŘEŠE  
NA TUTO J.  
BUDOV PŘÍBĚH  
3US VYTÁPĚNÍ

TRASY:

CU POTRUBÍ V LIŠTĚ  
STUPAČKA V TECH. SÁH.  
2TI S VĚDNO DO  
NEJBLIŽŠÍHO ODPADU  
ELE KAPALINA Z  
RZUČDĚČE NA ČERPE



STAVBA

PROJEKT

ČÍSLO

1/2017

1/2017

1/2017

1/2017

1/2017

1/2017

1/2017

1/2017

1/2017

1/2017

1/2017

1/2017

1/2017



# Budova M2

ZAR. 0.8.  
 VENTIL. S. NA STŘEŠE  
 NA TUTO DEQUOTU  
 DO DOLU PŘIPOJEN  
 SWS VYTŘIČKA MÍSTNĚNÍČOU  
 SEDNOSTEL

4 RP

č. m. 4.28 pralovna  
 č. m. 4.29. Uškrabovač  
 č. m. 4.31. Kardiograf

3 RP

č. m. 3.42. sešerna

2 RP

č. m. 2.50 vyšetřovna  
 č. m. 2.51. sešerna

TRASY:  
 CV POTRUBÍ NA D PODHLEDEM  
 V VÍŠTÁCH  
 STUPAČKA V ROHU  
 ÚMLPOMÉ  
 MÍSTNOSTI  
 (POSŘ. HIC-ZÁŘENÍ POKOJE)

ZTI SVEDEVO DO NEJBLIŽŠÍHO ODPADU  
 ELE VÁPOMENA Z ROZVÁDĚČE VE STROJOVĚ VZT  
 A NEZ ČERDĚ

ZAR. 0.9  
 VENTIL. S. NA STŘEŠE  
 SWS VYTŘIČKA

č. m. 4.58 sešerna šestlacič  
 č. m. 4.57 sešerna dělálec

ZAR. 0.10  
 VENTIL. S. NA STŘEŠE  
 SWS VYTŘIČKA  
 PAVS REZERVA DO BUDOVENA POŽHO  
 (DOPLVIT)

