

Název VZMR: **Fakultní nemocnice u sv. Anny v Brně – Rekonstrukce evakuačního výtahu v budově A1**  
Systémové číslo na profilu: **P19V00158070**

Číslo smlouvy zhotovitele:	Číslo smlouvy objednatele: Tsm/2019/486/Bú
----------------------------	--

## SMLOUVA O DÍLO

uzavřená dle § 2586 a násl. zák. č. 89/2012 Sb., občanský zákoník ve znění pozdějších předpisů

### I. Smluvní strany

1. Objednatel : **Fakultní nemocnice u sv. Anny v Brně**  
státní příspěvková organizace

sídlo: Pekařská 664/53, 656 91 Brno  
jednající: MUDr. Martin Pavlík, Ph.D., DESA, EDIC., ředitel  
IČ: 00159816  
DIČ: CZ00159816  
bank. spojení: Česká národní banka, a.s., pobočka Brno-město  
č. účtu: 71138621/0710  
SWIFT: CNBACZPP  
IBAN: CZ97 0710 0000 0000 7113 8621

2. Zhotovitel : **VÝTAHY BRNO s.r.o.**

zápis v OR: u KS v Brně oddíl C, vložka 35971  
sídlo: Starobrněnská 334/3, 602 00 Brno  
jednající: Jakub Dvořák, jednatel  
IČ: 255 85 819  
DIČ: CZ 255 85 819  
bank. spojení: XXXXXXXXXXXXX  
č. účtu: XXXXXXXXXXXXX  
IBAN: XXXXXXXXXXXXX  
SWIFT: XXXXXXXXXXXXX

### II. Význam a účel smlouvy

Účelem této smlouvy je řádné a včasné provedení díla specifikovaného v této smlouvě pro zajištění provozu Fakultní nemocnice u sv. Anny v Brně.

### III. Předmět smlouvy

1. Zhotovitel se zavazuje pro objednatele na vlastní náklad, na vlastní nebezpečí a za podmínek dále uvedených v této smlouvě provést dodávku a montáž **evakuačního výtahu v budově A1 včetně příslušné rekonstrukce** (dále jen „dílo“) a to za plného provozu objednatele, který je zdravotnickým zařízením poskytujícím nepřetržitou péči.
2. Součástí díla je:
  - dopravu dílů a komponentů výtahu na místo montáže a dalších dodávek, které jsou součástí díla a které s dílem souvisejí
  - demontáž stávajících dílů, komponentů výtahu a ekologická likvidace odpadů, objednatel si vyhrazuje právo na ponechání si demontovaného zařízení dle vlastního výběru
  - montáž a provozování výtahu
  - evakuační prvky

- nove elektroinstalace výtahu, osvětlení šachty, hlavní vypínač
  - stavební připravenost výtahové šachty
  - zhotovení a dodání výrobní dokumentace výtahu včetně předepsaných atestů, certifikátů a návodů v českém jazyce
  - individuální vyzkoušení výtahu SZU dle Nařízení vlády č. 122/2016 Sb., o posuzování shody výtahů a jejich bezpečnostních komponent, ve znění pozdějších předpisů
  - instruktáž obsluhy
  - související stavební činnosti spojené s výměnami výtahu, bourací práce, likvidace, vyčištění prohlubně, oprava dlažby v nástupišti dveří, rohové lišty, finální zapravení, malby apod.
  - zadavatel požaduje podlahu prohlubně natřít nátěrem proti krystalizaci včetně neutralizace (např. XYPEX), šachty včetně malby
  - lešení pro montáž výtahu vč. likvidace a manipulace
  - rekonstrukce formou „na klíč“, všechny nutné činnosti k bezvadnému dokončení díla zahrnuté v ceně
  - Invalidní výtahová výtahu dle Vyhlášky č. 398/2009 Sb., o obecných technických požadavcích zabezpečujících bezbariérové užívání staveb, ve znění pozdějších předpisů
  - dodržení platných norem EN 81-50, EN 81-20 a EN ISO 12100
  - stávající el. přívod pro evakuační výtah zůstává
  - dodávkou technologie výtahu je i záložní bateriový zdroj pro evakuační výtah s min. evakuací 15min.
  - příprava pro připojení EPS bude provedena formou dokumentace možnosti připojení EPS k řídicí jednotce výtahu.
3. Přesná specifikace díla je uvedena v příloze č. 1 této smlouvy - Technické parametry nového evakuačního výtahu v budově A1.

#### IV.

##### Cena díla

1. Objednatel se zavazuje uhradit zhotoviteli za provedení díla uvedeného v čl. III. této smlouvy tuto cenu:  
cena bez DPH 1 630 000,- Kč  
DPH 342 300,- Kč  
**cena celkem vč. DPH 1 972 300,- Kč**  
(slovy: jeden-milión-devět-set-sedmdesát-dva-tisíc-tři-sta korun českých)
2. Cena díla uvedená v odst. 1 tohoto článku je stanovena dohodou podle zák. č. 526/1990 Sb., o cenách ve znění pozdějších předpisů a zahrnuje veškeré náklady nutné k realizaci předmětu díla dle čl. III. této smlouvy včetně všech součástí díla, kursových rozdílů, inflačních vlivů, úroků, cla, apod. Cena díla uvedená v odst. 1 tohoto článku je cena nejvýše přípustná.

#### V.

##### Platební podmínky

1. Cena díla uvedená v čl. IV. odst. 1 této smlouvy bude objednatelem uhrazena bezhotovostním převodem na účet zhotovitele uvedený v čl. I. odst. 2, této smlouvy na základě faktury vystavené zhotovitelem po předání díla, tj. po podpisu zápisu o předání a převzetí díla, v případě vad a nedodělků po podpisu zápisu o úplném odstranění zjištěných vad a nedodělků. Faktura bude uhrazena ve 20 pravidelných a rovnoměrných měsíčních splátkách (1. splátka do 30 dnů ode dne doručení faktury, každá následující do 30 dnů po konci splatnosti předcházející splátky tj. celkově do 600 dnů ode dne doručení faktury).
2. Závazek splatnosti ceny díla je splněn okamžikem odeslání příslušné částky z účtu objednatele na účet zhotovitele. Pokud nedojde k předání díla, není objednatel s úhradou ceny díla v prodlení.
3. Faktura musí splňovat veškeré náležitosti daňového a účetního dokladu stanovené příslušnými právními předpisy včetně čísla smlouvy objednatele uvedené v záhlaví této smlouvy. Nebude-li faktura obsahovat tyto náležitosti, je objednatel oprávněn, aniž by se dostal do prodlení, tuto fakturu ve lhůtě splatnosti vrátit zhotoviteli s uvedením důvodu k opravě či doplnění. V takovém případě začne doručením opravené (doplněné) faktury objednateli běžet nová lhůta splatnosti a to v délce stanovené čl. IV. odst. 2

této smlouvy. V případě, že má zhotovitel s objednatelem uzavřenou více než jednu smlouvu, je zhotovitel povinen vystavovat příslušné faktury ke každé takovéto smlouvě samostatně. Pokud tak neučiní a fakturuje na jedné faktuře z více smluv, je objednatel oprávněn postupovat v souladu s tímto odstavcem a takovou fakturu zhotoviteli vrátit.

4. Pokud bude v okamžiku uskutečnění zdanitelného plnění správcem daně zveřejněna způsobem umožňujícím dálkový přístup skutečnost, že zhotovitel je nespolehlivým plátcem ve smyslu § 106 a) zákona č. 235/2004 Sb. o dani z přidané hodnoty, ve znění pozdějších (dále jen „ZDPH“), je objednatel oprávněn část ceny díla odpovídající dani z přidané hodnoty z každé fakturované platby na základě této smlouvy zadržet a tuto přímo zaplatit (aniž k tomu bude vyzván jako ručitel) na účet správce daně ve smyslu § 109 a) ZDPH.
5. Pokud číslo účtu zhotovitele uvedené v záhlaví této smlouvy nebude zveřejněno způsobem umožňujícím dálkový přístup ve smyslu § 96 ZDPH nebo se jedná o účet vedený v zahraničí ve smyslu § 109/2/b, je objednatel oprávněn část ceny díla odpovídající dani z přidané hodnoty z každé fakturované platby na základě této smlouvy zadržet a tuto přímo zaplatit (aniž k tomu bude vyzván jako ručitel) na účet správce daně ve smyslu § 109 a) ZDPH.

Stejný postup bude aplikován při naplnění podmínek ručení dle §109/1 ZDPH, tedy kdy se objednatel dozví, že

- a) daň uvedená na daňovém dokladu nebude úmyslně zaplácena,
  - b) plátce, který uskutečňuje toto zdanitelné plnění nebo obdrží úplatu na takové plnění, se úmyslně dostal nebo dostane do postavení, kdy nemůže daň zaplatit, nebo
  - c) dojde ke zkrácení daně nebo vylákání daňové výhody
6. Po provedení úhrady daně z přidané hodnoty příslušnému správci daně v souladu s tímto odstavcem je úhrada zdanitelného plnění zhotoviteli bez příslušné daně z přidané hodnoty (tj. pouze základu daně) smluvními stranami považována za řádnou úhradu, resp. řádné splnění dluhu objednatele, dle této smlouvy (tj. základu daně i výše daně z přidané hodnoty), a zhotoviteli nevzniká žádný nárok na úhradu případných úroků z prodlení, penále, náhrady škody nebo jakýchkoli dalších sankcí vůči objednateli, a to ani v případě, že by mu podobné sankce byly vyměřeny správcem daně.
  7. Bude-li na daňovém dokladu uveden jiný než oznámený účet ve smyslu § 96 ZDPH, objednatel je oprávněn poukázat příslušnou platbu na kterýkoli oznámený účet zhotovitele. Úhrada platby na kterýkoli oznámený účet (tj. účet odlišný od účtu uvedeného na daňovém dokladu) je smluvními stranami považována za řádnou úhradu plnění dle smlouvy.

## VII.

### Doba a místo provádění díla

1. Zhotovitel se zavazuje vyhotovit a předat objednateli výrobní dokumentaci do **14 dnů** od uzavření této smlouvy. Výrobní dokumentace výtahu slouží jako podklad pro vlastní výrobu výtahu zhotovitelem. Objednatel nejpozději do 5 pracovních dnů poté, co výrobní dokumentaci obdrží, zašle zhotoviteli své připomínky, na základě kterých je zhotovitel povinen provést úpravu výrobní dokumentace.
2. Předání staveniště proběhne v souladu s Podmínkami provádění stavebních prací, které jsou přílohou zadávací dokumentace příslušné veřejné zakázky, po vlastní výrobě výtahu a to na základě dohody pověřených zástupců smluvních stran uvedených v čl. XV. této smlouvy. Podmínkou předání staveniště je předložení pojistné smlouvy dle čl. XIV. odst. 9, této smlouvy.
3. Zhotovitel se zavazuje zahájit vlastní realizaci díla (stavební práce, instalace, montáž a uvedení výtahu do provozu) **do 2 dnů od předání staveniště a dokončit ji a předat do 23 dnů od předání staveniště** (tj. celkem 21 dnů na vlastní realizaci díla)
4. Zhotovitel se zavazuje dokončit a předat dílo jako takového nejpozději **do 3 měsíců od nabytí účinnosti této smlouvy**.
5. Zhotovitel se za podmínek uvedených v X., této smlouvy zavazuje předat dílo objednateli a objednatel se zavazuje dílo za těchto podmínek převzít.

6. Smluvní strany se dohodly, že se neuplatní § 1980 občanského zákoníku a smluvní strany mají zájem i na opožděném plnění této smlouvy, pokud ovšem toto prodlení zhotovitele není podstatným porušením smlouvy, při kterém má objednatel právo v souladu se zákonem od této smlouvy odstoupit.
7. Místem plnění je budova – objekt občanské vybavenosti s č. p. 664, označená jako budova „A1“, nacházející se na pozemku p. č. 1755/1, v k. ú. Staré Brno, obec Brno, zapsaná na LV č. 565 u Katastrálního úřadu pro Jihomoravský kraj, Katastrální pracoviště Brno-město. Pozemek a budova jsou v majetku České republiky a objednateli náleží právo hospodařit s tímto majetkem státu.

## VII.

### Způsob provádění díla

1. Zhotovitel potvrzuje, že se v plném rozsahu seznámil s rozsahem a povahou díla a že jsou mu známy veškeré technické, kvalitativní, hygienické, ekologické, bezpečnostní a jiné podmínky nezbytné k realizaci díla.
2. Zhotovitel provede dílo na svůj náklad, na své nebezpečí, dohodnutým způsobem, v dohodnutém termínu a jakosti a za cenu uvedenou v čl. IV. odst. 1 této smlouvy.
3. Zhotovitel provede dílo v souladu s touto smlouvou, přílohou č. 1 této smlouvy, rozhodnutími státních orgánů a platnými obecně závaznými právními předpisy a technickými normami vztahujícími se na toto dílo.
4. Zhotovitel se zavazuje realizovat předmět této smlouvy s maximální odbornou péčí a hospodárností při provádění všech prací a při výběru zboží, materiálů a subdodavatelů, to vše při dodržení maximální možné kvality a s důrazem na ekologickou šetrnost.
5. Technologie dodaná v rámci díla musí odpovídat požadavkům objednatele, obecně závazných právních předpisů a technických norem, povolením státních orgánů, předepsaným technologickým postupům, dále požadavkům technickým, materiálovým, bezpečnostním, požárním, hygienickým, zdravotním, ochrany životního prostředí a dalším. Zhotovitel je povinen zajistit splnění uvedených požadavků i svými subdodavateli.
6. Zhotovitel je povinen respektovat veškerá pravomocná rozhodnutí a závazná stanoviska správních úřadů a orgánů samosprávy.
7. Zhotovitel je povinen se při provádění díla řídit pokyny a požadavky zaměstnanců pověřeného pracoviště objednatele ohledně způsobu provádění díla. Smluvní strany si vylučují aplikaci § 2595 Sb., občanského zákoníku.
8. Zhotovitel se zavazuje po dobu provádění díla v co nejmenší míře narušit provoz objednatele, zachovávat pořádek a čistotu a vyvarovat se jednání ohrožujícího zdraví lidí nebo životní prostředí, je povinen dodržovat veškeré požární, bezpečnostní a hygienické předpisy.

## VIII.

### Kontrola provádění díla

1. Objednatel si vyhrazuje právo provádět průběžnou kontrolu kvality díla, použitých materiálů, výrobků, zařízení, technologie a přizvat si podle potřeby nezávislou kontrolní osobu. Zhotovitel je povinen poskytnout objednateli při kontrole díla potřebnou součinnost.
2. Zástupce pracoviště objednatele uvedeného v čl. XV. odst. 1 písm. a) této smlouvy je oprávněn přerušit práce na realizaci díla, není-li dílo prováděno v souladu s touto smlouvou nebo nejsou dodržovány obecně závazné právní předpisy, technické normy, technologické postupy, je-li ohrožena kvalita díla, jsou používány nevhodné materiály, výrobky apod. Doba přerušení z viny zhotovitele nemá vliv na sjednaný termín dokončení díla. Zhotovitel je v tomto případě povinen provést nápravu a zjištěné vady

odstranit ve lhůtě písemně dohodnuté mezi oprávněnými zástupci obou smluvních stran. Pokud zhotovitel vady v dohodnuté lhůtě neodstraní, může objednatel od této smlouvy odstoupit.

## IX.

### Nebezpečí za škodu a vlastnické právo

1. Nebezpečí za škodu na díle nese po celou dobu provádění díla zhotovitel. Nebezpečí za škodu na díle přechází na objednatele okamžikem předání díla objednateli.
2. Zhotovitel prohlašuje, že je vlastníkem všech materiálů, výrobků, zařízení a jiných věcí, které objednateli na základě této smlouvy dodá nebo je zpracuje při provádění díla.
3. Vlastnické právo k dílu přechází na objednatele okamžikem předání díla objednateli.

## X.

### Předání díla

1. Zhotovitel předá dílo a objednatel jej převezme formou protokolu o předání a převzetí díla, podepsaného pověřeným zástupcem zhotovitele a zaměstnancem pověřeného pracoviště objednatele uvedenými v čl. XV., této smlouvy. Společně s dílem předá zhotovitel objednateli i veškerou dokumentaci, která se k dílu vztahuje. Před předáním díla je zhotovitel povinen zajistit na vlastní náklady veškeré předepsané a stanovené zkoušky, kontroly a revize díla a potvrzení o těchto zkouškách předat objednateli společně s dílem. Před předáním díla bude za účasti zástupců obou smluvních stran provedeno ověření funkčnosti díla zkušebním provozem a bude provedena instruktáž objednatelem určených zaměstnanců pro obsluhu díla.
2. Objednatel je oprávněn odmítnout převzetí díla, které není řádně provedeno, tj. zejména pokud má dílo vady, je neúplné, není provedeno dle této smlouvy, přílohy č. 1, příslušných právních předpisů a technických norem, společně s dílem není předána příslušná dokumentace, nejsou provedeny všechny předepsané a stanovené zkoušky díla, nebyla ověřena funkčnost díla zkušebním provozem nebo nebyla provedena instruktáž objednatelem určených zaměstnanců pro obsluhu díla. V případě, že objednatel převezme dílo s drobnými vadami, dohodne se v protokolu o předání a převzetí díla způsob a lhůta k jejich odstranění. Nebude-li tento termín dohodnut, platí, že vady budou odstraněny do 10 dnů ode dne předání a převzetí díla. Nároky objednatele na zaplacení eventuelních sankcí a škod nejsou tímto dotčeny.
3. Podpisem zápisu o předání a převzetí díla dochází k předání díla zhotovitelem objednateli. Pokud jsou však v zápisu uvedeny vady a nedodělky, je závazek předání díla splněn až okamžikem úplného odstranění všech vad a nedodělků uvedených v zápisu o předání a převzetí díla. O úplném odstranění všech vad a nedodělků sepíší zástupci smluvních stran nebo jejich pracovišť uvedení v čl. XV. této smlouvy zápis o úplném odstranění zjištěných vad a nedodělků.

## XI.

### Odpovědnost za vady, záruka a servis

1. Zhotovitel poskytuje záruku za jakost a bezvadnost provedeného díla po dobu 60 měsíců. Záruční lhůta počíná běžet okamžikem podpisu zápisu o předání a převzetí díla uvedeného v čl. XI. odst. 1 této smlouvy. Podmínky záruky a zejména provádění všech servisních úkonů a oprav na předmětných výtazích upravuje samostatná Smlouva o komplexním záručním servisu, číslo smlouvy objednatele Tsm/2019/478/Bú (*doplní objednatel/zadavatel*), kterou smluvní strany uzavírají současně s touto smlouvou o dílo
2. Náklady na práci, materiál, cestovní náklady, náklady na ubytování a veškeré další náklady, které zhotoviteli vzniknou v souvislosti s odstraňováním vad v záruční lhůtě, hradí v plné výši zhotovitel.

## XII.

**Sankce**

1. Nedodrží-li zhotovitel lhůty pro předání výrobní dokumentace a dokončení a předání díla dle čl. VII. odst. 1, 3 a 4, této smlouvy, je povinen uhradit objednateli smluvní pokutu ve výši 0,01 % z celkové ceny díla bez DPH za každý započatý den prodlení. Nárok objednatele na náhradu škody, která mu v souvislosti s prodlením zhotovitele vznikla, včetně škody, která přesahuje smluvní pokutu, není tímto ustanovením dotčen.
2. Nedodrží-li objednatel lhůtu splatnosti ceny díla stanovenou v čl. V. odst. 1 této smlouvy, je objednatel povinen uhradit zhotoviteli úrok z prodlení ve výši 0,01 % z nezaplacené části ceny díla bez DPH za každý započatý den prodlení.

**XIII.****Odpovědnost za škodu, bezpečnost a ochrana zdraví při práci, požární ochrana**

1. Zhotovitel je povinen při realizaci této smlouvy činit taková opatření a počínat si tak, aby nedocházelo ke vzniku škod.
2. Pokud zhotovitel nebo jeho subdodavatelé způsobí škodu objednateli nebo jiným subjektům, je zhotovitel povinen bez zbytečného odkladu škodu odstranit a není-li to možné, pak ji finančně uhradit. Veškeré náklady s tím spojené nese zhotovitel. Volba způsobu náhrady škody náleží objednateli.
3. Zhotovitel odpovídá za bezpečnost a ochranu zdraví svých zaměstnanců při práci a za dodržování provozního řádu a požárních směrnic objednatele. Zajištění prostředků bezpečnosti a ochrany zdraví při práci, jakož i prostředků požární ochrany je plně povinností zhotovitele. Ohlašovna požáru pro areál objednatele je vrátnice z Mendlova náměstí, tel. 543 183 333.
4. Zhotovitel prohlašuje, že je pojištěn proti škodám způsobeným jeho činností dle této smlouvy.

**XIV.****Ostatní ujednání**

1. Zhotovitel se zavazuje na své náklady odstraňovat odpady vzniklé prováděním díla a bude udržovat pořádek v místě provádění díla, včetně dodržení limitů hlučnosti prováděných prací v souladu s hygienickými normami. Zhotovitel zajistí a uhradí ze svých prostředků náklady na vyčištění místa provádění díla, vnitřních prostor, komunikací, kanalizace apod., pokud bylo znečištění způsobeno jeho činností.
2. Zhotovitel je povinen zajistit, aby všichni zaměstnanci zhotovitele pohybující se v areálu objednatele byli dostatečně identifikovatelní (pracovní oděv, visačky apod.). Zhotovitel je povinen zabezpečit tuto povinnost i u všech svých subdodavatelů.
3. Zhotovitel je povinen vůči třetím osobám zachovávat mlčenlivost o všech skutečnostech, které se dozvěděl při realizaci této smlouvy a v souvislosti s ní a které jsou chráněny příslušnými obecně závaznými právními předpisy (zejména obchodní tajemství, osobní údaje, utajované informace) nebo které objednatel prohlásil za důvěrné. Povinnost mlčenlivosti trvá i po skončení platnosti této smlouvy. Tyto povinnosti se zhotovitel zavazuje zajistit i u všech svých zaměstnanců, případně jiných osob, které zhotovitel k realizaci této smlouvy použije.
4. Pokud vzniknou mezi smluvními stranami rozpory ohledně technologie provádění díla, používaných materiálů a výrobků, povahy vad či jiné rozpory technické povahy, je kterákoliv ze smluvních stran oprávněna předložit záležitost k posouzení místně příslušné státní zkušebně, jejíž stanovisko bude pro obě smluvní strany závazné. Náklady spojené s posouzením nese strana, jejíž názor se ukáže jako nesprávný.
5. Zhotovitel není oprávněn postoupit svá práva a povinnosti nebo pohledávky plynoucí z této smlouvy nebo její části třetí osobě bez písemného souhlasu objednatele.

6. Zhotovitel souhlasí se zpřístupněním nebo zveřejněním všech náležitostí tohoto smluvního vztahu.
7. Zhotovitel podpisem této smlouvy prohlašuje, že nemá v evidenci daní zachyceny daňové nedoplatky, nemá nedoplatek na pojistném a na penále na veřejné zdravotní pojištění ani nedoplatek na pojistném a na penále na sociální zabezpečení a příspěvku na státní politiku zaměstnanosti.
8. Zhotovitel poskytne kontrolním a obdobným orgánům veškerou potřebnou součinnost a dokumentaci při výkonu kontrol týkajících se této smlouvy. Tuto povinnost zajistí zhotovitel i u subdodavatelů, kteří se podílí na realizaci této smlouvy.
9. Zhotovitel je povinen mít po celou dobu provádění díla uzavřenu pojistnou smlouvu na pojištění odpovědnosti za škodu způsobenou zhotovitelem třetí osobě s minimální výší pojistného plnění ve výši odpovídající ceně díla. Tuto smlouvu je povinen předložit objednateli před předáním staveniště. Zhotovitel prohlašuje, že je pojištěn proti škodám způsobeným jeho činností a že pojistná částka dosahuje ceny díla.

#### XV.

##### Osoby pověřené k provádění díla

1. Objednatel pověřil:
  - a) jednáním a úkony v technických záležitostech této smlouvy: Úsek investičního rozvoje techniky a provozu /ÚIRT/, tel.: 543 182 010, e-mail: [sekr.uirt@fnusa.cz](mailto:sekr.uirt@fnusa.cz)
  - b) prováděním technického dozoru: Úsek investičního rozvoje techniky a provozu /ÚIRT/, tel.: 543 182 010, e-mail: [sekr.uirt@fnusa.cz](mailto:sekr.uirt@fnusa.cz)
2. Zhotovitel pověřil:
  - a) jednáním a úkony v technických záležitostech této smlouvy: XXXXXXXXXXXXX
  - b) stavbyvedoucího: XXXXXXXXXXXXX
3. Ke změně pověřených pracovníků nebo rozsahu jejich oprávnění postačí písemné (e-mailové) oznámení druhé smluvní straně.

#### XVI.

##### Závěrečná ustanovení

1. Ve věcech výslovně neupravených touto smlouvou se smluvní vztah založený touto smlouvou řídí zákonem č. 89/2012 Sb., občanský zákoník ve znění pozdějších předpisů, zejména příslušnými ustanoveními občanského zákoníku o smlouvě o dílo a dalšími právními předpisy České republiky. Smluvní strany v souladu s § 558 odst. 2 občanského zákoníku výslovně vylučují použití obchodních zvyklostí ve svém právním styku v souvislosti s touto smlouvou.
2. Neplatnost některého ustanovení této smlouvy nemá za následek neplatnost celé smlouvy.
3. Podmínky této smlouvy, jež svou povahou přesahují dobu platnosti této smlouvy zůstávají plně v platnosti a jsou účinné až do okamžiku jejich splnění a platí pro případné nástupce smluvní strany.
4. Smluvní strany se zavazují veškeré spory vzniklé z této smlouvy primárně řešit smírnou cestou.
5. Smluvní strany se v souladu s § 89a zákona č. 99/1963 Sb., občanský soudní řád ve znění pozdějších předpisů dohodly, že místně příslušným soudem je Městský soud v Brně.
6. Tuto smlouvu lze měnit a doplňovat jen na základě písemných číselovaných a oprávněnými zástupci obou smluvních stran podepsaných dodatků k této smlouvě. Všechny dodatky, které budou označeny jako dodatky této smlouvy, jsou nedílnou součástí této smlouvy.

7. Touto smlouvou se ruší veškerá předchozí písemná a ústní ujednání mezi smluvními stranami týkající se předmětu této smlouvy.
8. Smluvní strany se dohodly, že pro uzavření této smlouvy užití výhradně písemnou formu a že nechtějí být vázány, nebude-li tato forma dodržena. Tato smlouva se vyhotovuje ve 2 stejnopisech, z nichž každá smluvní strana obdrží jedno vyhotovení.
9. Přesahuje-li cena díla uvedená v této smlouvě částku 50.000,- Kč bez DPH, je objednatel jako státní příspěvková organizace povinen tuto smlouvu zveřejnit v registru smluv dle zákona č. 340/2015 Sb., o registru smluv, ve znění pozdějších předpisů. Smluvní strany souhlasí se zveřejněním veškerých informací týkajících se závazkového vztahu založeného mezi smluvními stranami touto smlouvou, zejména vlastního obsahu této smlouvy, a to v rozsahu požadovaném uvedeným zákonem s výjimkou údajů, které se v registru smluv nezveřejňují. Zveřejnění se zavazuje provést objednatel bez zbytečného odkladu po uzavření této smlouvy.
10. Tato smlouva nabývá platnosti a účinnosti okamžikem jejího podpisu oprávněnými zástupci obou smluvních stran, v případě povinnosti objednatele zveřejnit tuto smlouvu dle zákona č. 340/2015 Sb., o registru smluv, ve znění pozdějších předpisů, nabývá tato smlouva účinnosti dnem uveřejnění v registru smluv a to nezávisle na větě první, tohoto odstavce.
11. Nedílnou součástí této smlouvy je příloha č. 1 – Technické parametry nového evakuačního výtahu v budově A1.

V Brně dne 26.7.2019

V Brně dne 10.07.2019

Za zhotovitele:

Za objednatele:

.....  
Jakub Dvořák, jednatel  
VÝTAHY BRNO s.r.o.

.....  
ředitel  
Fakultní nemocnice u sv. Anny v Brně

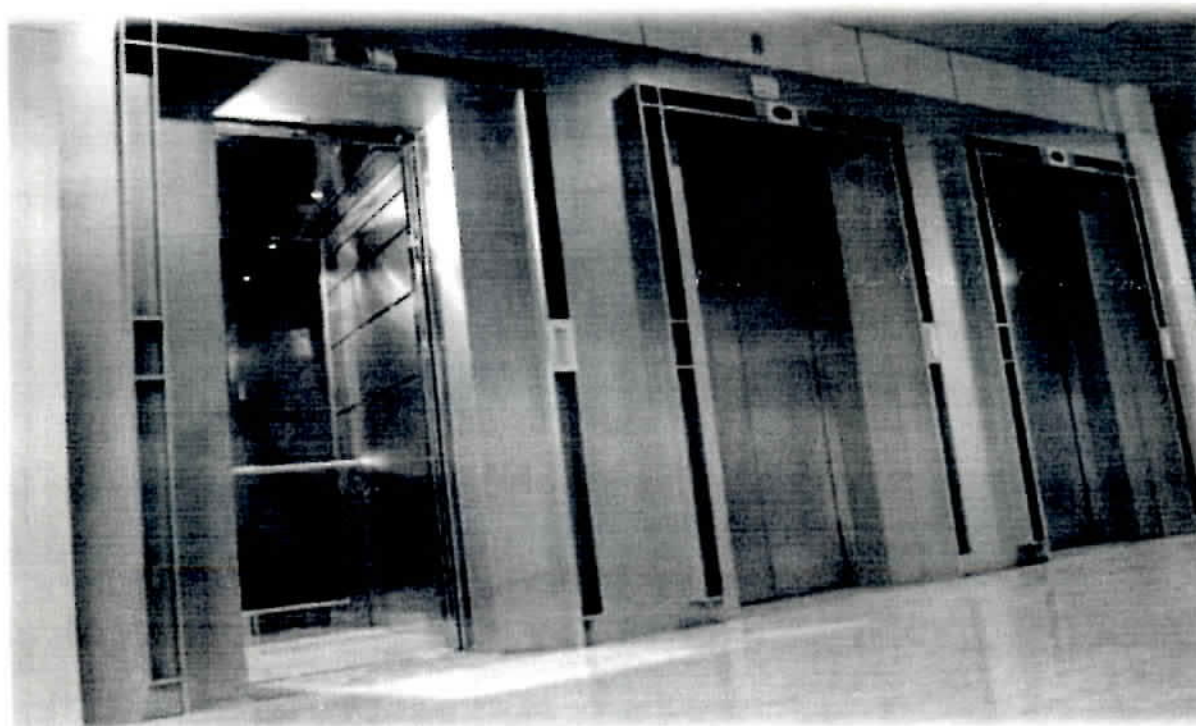


Datum nabídky: V Brně dne 30. 5. 2019

## NABÍDKA NA VÝROBU, DODÁVKU A MONTÁŽ VÝTAHU

**Projekt:** Rekonstrukce evakuačního výtahu v budově „A1“  
**Číslo nabídky:** NV 1856 19

**Zákazník:** Fakultní nemocnice u sv. Anny v Brně  
**Kontaktní osoba:** ██████████  
**Telefon:** ██████████  
**Email:** ██████████



Vážení,

předkládáme Vám nabídku na výrobu, dodávku a montáž nového osobního výtahu s výbavou a uzpůsobením pro přepravu osob s omezenou schopností orientace a pohybu dle vyhlášky 398/2009Sb. pro přístavbu odborných učeben v ZŠ Moravský Písek.

Společnost VÝTAHY BRNO je jedním z největších a nejdéle fungujících výrobců výtahů v České republice. Výroba výtahů vychází z více jak půl století zkušeností v tomto specializovaném oboru a tradice výroby výtahů na území ČR. Dodávané výtahy se díky těmto zkušenostem společně s vývojem, na kterém se podílí specialisté inženýři, vyznačují ekonomickým nenákladným provozem, špičkovými jízdními vlastnostmi, kvalitou, bezpečností a velmi dlouhou životností bez nutnosti větších investic do náhradních dílů a komponentů. Používáme pouze prověřené komponenty vyráběné v zemích EU, které jsou schválené zkušebními laboratořemi a strojírenskými ústavy. Výrobní závod a procesy v naší společnosti se řídí systémy řízení jakosti a bezpečnosti ISO, OHSAS.



výrobní závod, Velké Meziříčí

Zásadní záležitostí na celkové konstrukci, spolehlivosti a nízké hlučnosti výtahů je v použití kvalitních komponentů, které lze opatřit ve velmi rozdílné technické úrovni. Z těchto důvodů používáme pouze komponenty, které máme dlouhodobě vyzkoušené a jsou vysoce trvanlivé, např. výtahové stroje Alberto Sassi. Tím můžeme zákazníkovi zaručit všechny slíbené zmíněné parametry. Alberto Sassi je přední výrobce výtahových strojů již od roku 1946. Krom naší vlastní výroby převodových a bubnových strojů používáme stroje Alberto Sassi více než 20 let. Velmi důležitá součást technologie výtahů je elektroinstalace a řídicí rozvaděč. Dodáváme a vyrábíme rozvaděče vlastní výroby a také od největšího a nejdéle fungujícího výrobce rozvaděčů v České republice, ze společnosti Rozvaděče Vsetín (dříve MEZ SERVIS). Rozvaděče Vsetín jsou na vysoké technické úrovni a dokonale pružně reagují na požadavky trhu. Firma má rozvaděče přezkoušené zkušebním orgánem TÜV SÜD Czech s.r.o. na energetické osvědčení podle VDI 4707. Výsledkem je třída energetické účinnosti výtahu „A“, tedy nejpřísnější možná hodnota.

Hlučnost každého výtahu se zásadně odvíjí od kvalitního návrhu a celkového konceptu konstrukce technologie a kvality výtahového stroje (námi nabízený stroj bezpečně splňuje požadavky na limity hluku uváděné normou). Stroj je uložen na roštu přes silentbloky pohlcující zbytkové chvění a vibrace, řízen frekvenčním měničem, který řídí otáčky stroje a zajišťuje plynulý chod, přesné zastavování a komfortní jízdu. Díky frekvenčnímu řízení jsou maximálně eliminovány vibrace. Pro vedení kabin na vodičkách používáme speciální plastová vyložení, která výrazně snižují hlučnost výtahu. Hodnoty akustického tlaku provozu výtahu dle měření zkušební akreditované laboratoře pro měření hluku a vibrací splňují dle protokolu požadavek normy nejvyšších povolených hodnot.

**SPOLEČNOST VÝTAHY BRNO JE DRŽITEL CERTIFIKÁTU SYSTÉMU ŘÍZENÍ KVALITY ISO 9001:2016, ZAMĚSTNANCI PRAVIDELNĚ PROCHÁZÍ ŠKOLENÍMI: BOZP, POŽÁRNÍ OCHRANA, PRÁCE VE VÝŠKÁCH A DALŠÍMI ŠKOLENÍMI K JEDNOTLIVÝM PROFESÍM, SPOLEČNOST MÁ VYPRACOVANÉ A SCHVÁLENÉ PRACOVNÍ POSTUPY A RIZIKA**

## I. Cenová část

Popis zařízení	Jednotková cena bez DPH	DPH 21%	Cena celkem vč. DPH 21%
Výtah OTIE 1650 kg, 5st./5nást., šachetní i kabinové dveře automatické, výroba, dodávka a montáž + související práce	1 499 000,-		
Evakuační offline zdroj pro 15min evakuace	131 000,-		
<b>CELKOVÁ CENA REALIZACE</b>	<b>1 630 000,-</b>	<b>342 300,-</b>	<b>1 972 300,-</b>

### Cenová nabídka zahrnuje tyto položky:

- zaměření a projektovou dokumentaci výtahu
- výroba a dodávka výtahu dle technické specifikace uvedené v části II. naší nabídky
- dopravu výtahu na místo montáže a manipulaci
- montáž a zprovoznění výtahu do stávající šachty
- žebřík pro vstup do prohlubně
- osvětlení šachty
- lešení pro montáž výtahu
- manipulaci
- kompletní novou elektroinstalaci výtahu včetně řídicího rozvaděče
- nový hlavní vypínač napojený na stávající přívodní kabel
- GSM modul pro obousměrnou komunikaci
- kompletní provozní dokumentaci výtahu včetně předepsaných atestů, certifikátů a návodů
- závěrečná revizní zkouška
- posouzení shody a označení výrobku značkou CE
- individuální vyzkoušení výtahu SZÚ dle NV č. 122/2016 Sb.
- realizaci dle ČSN EN 81-20/50, ČSN EN 81-21+A1
- výbavu a uzpůsobení výtahu dle vyhlášky 398/2009Sb. pro užívání osob se sníženou schopností orientace a pohybu
- evakuační řízení a uzpůsobení výtahu
- výtah vybaven řízením pro napojení EPS
- offline evakuační záložní zdroj včetně kabeláže a revize na zálohu výtahu po dobu 15min
- kamerový systém
- vzdálený dohled výtahu
- související stavební práce, úpravu otvorů pro dveře výtahu, finální stavební a dokončovací práce s pojené s výtahovou šachtou a instalací výtahu, protiolejový nátěr prohlubně
- měření hlučnosti
- zaškolení obsluhy
- úklid staveniště, ekologická likvidace odpadů

### Pro úspěšnou realizaci se předpokládá ze strany objednatele:

- vyhovující osvětlení nástupišť
  - vyhovující hlavní přívod elektrického proudu pro výtah
  - zařízení staveniště tj.: skladování na staveništi, media, uzamykatelná místnost na sklad a toaleta
- Všechny zmíněné body můžeme za úplaty zajistit.

### Dodací lhůta:

- výroba a dodávka do 8 týdnů po podepsání smlouvy, obdržení schválené výrobní dokumentace
- montáž 3 týdny
- po vzájemné dohodě bude vypracován harmonogram montáží

**Záruční doba:**

72 měsíců ode dne předání zařízení objednateli, nutnou podmínkou pro poskytnutí záruky je provádění servisu zařízení zhotovitelem

**Platební podmínky:**

bez zálohy - platba po předání díla, splátkování dle návrhu SOD

**Platnost nabídky:**

Cenová nabídka je platná 6 měsíců od data předání



## II. Technická specifikace:

<b>Typ výtahu:</b>	OTIE 1650/1, osobní trakční výtah evakuační, splňující vyhlášku 398/2009 Sb. pro osoby s omezenou schopností orientace a pohybu
<b>Pohon:</b>	trakční bezpřevodový stroj ALBERTO SASSI G400 řízený frekvenčním měničem pro komfort jízdy a nízké provoz. náklady, motor 14,7 kW, bez strojovny
<b>Nosnost:</b>	1650 kg / 22 osob
<b>Rychlost:</b>	1 m/s <sup>-1</sup>
<b>Stanic/nástupišť:</b>	5/5 neprůchozí
<b>Řízení:</b>	mikroprocesorové sběrné řízení + přednostní evakuační jízda , propoj na EPS, příprava pro kamerový systém

### Šachta:

<b>Provedení:</b>	zděná stávající
<b>Šířka:</b>	2 620 mm
<b>Hloubka:</b>	2 500 mm
<b>Prohlubeň:</b>	1 200 mm
<b>Horní přejezd:</b>	4 460 mm
<b>Výška šachty</b>	25,76 m
<b>Zdvih:</b>	20,1 m
<b>Prostředí šachty:</b>	normální dle ČSN 33 2000-5-51, s ohledem na ČSN EN 81 (požadovaná teplota +5° C až +40° C)

### Šachetní dveře:

<b>Provedení:</b>	5 ks automatické, dvoupanelové
<b>Typ:</b>	2AT stranou posuvné
<b>Rozměry světlé (šxv):</b>	1 300 x 2 100 mm
<b>Povrchová úprava křídel:</b>	nerez brus
<b>Povrchová úprava rámu:</b>	nerez brus
<b>Usazení šachetních dveří:</b>	ve zděné šachtě
<b>Požární odolnost šachetních dveří:</b>	EI 30

### Kabinové dveře:

<b>Provedení:</b>	1 ks automatické
<b>Typ:</b>	typ dvou panelové stranou posuvné, celoplošná závora
<b>Světlý průchod (šxv):</b>	1 300 x 2 100 mm
<b>Povrchová úprava křídel:</b>	nerez brus

u kabinových dveří lze rychlost otevírání i zavírání nastavovat, dveře mají možnost předotevírání

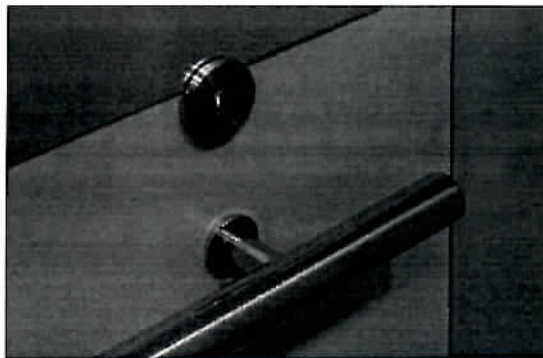
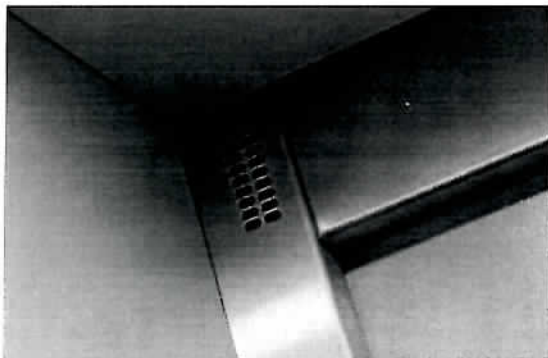
### Kabina:

<b>Provedení:</b>	rám ocelový zinkovaný, opláštění kovové lamelové, odhlučňená
<b>Typ:</b>	Neprůchozí
<b>Šířka klece</b>	1 600 mm
<b>Hloubka klece</b>	2 250 mm
<b>Výška klece</b>	2 200 mm

<b>Povrchová úprava stěn:</b>	provedení nerez struktura, s nerezovými prvky, metalický lak
<b>Podlaha</b>	kovová krytá protiskluzovou hmotou Altro, nebo dle vzorníku
<b>Osvětlení</b>	LED diodové v lakovaném nebo nerezovém podhledu kabiny

Kabina má vodící čelisti a samomaznice vodiček, zábradlí a revizní jízdu pro techniky údržby, interkom mezi kabinou a rozvaděčem, na kleci jsou obousměrné zachycovače PR 2000 UD svázané ocelovým lankem a omezovač rychlosti Dynatech, který řídí systém D-Box pro kontrolu neúmyslného pohybu klece. Na kabině je tenzometrické vážení zajišťující signalizaci a odstavení výtahu při přetížení.

Výtah je vybaven náhradním zdrojem pro evakuaci v případě výpadku el. proudu.



Doplňky kabiny, jako okopové plechy, větrací mřížky, madla, lišty v provedení nerez

#### **Vybavení klece a výtahu:**

- ovládací panel v kleci nerezový s antivandal tlačítky a multifunkčním displejem (digitální displej s polohovou a směrovou signalizací)
- brailovo písmo u tlačítek
- nerezové madlo na přichycení, zrcadlo
- nerezové sedátko
- indukční smyčka
- gong pro akustické oznámení dojezdu klece do stanice
- hlásič pater
- nouzové světlo zálohované baterií a záložním zdrojem
- kamera v kleci
- prioritní jízda, ovládání kartou nebo čipem
- signalizace přetížení a tenzometrické vážení kabiny v rámu
- okopové nerez plechy
- zrcadlo na boční stěně
- automatická ventilace
- tlačítko znovu otevření a zavření dveří
- komunikační modul pro napojení na datový kabel nebo GSM
- náhradní zdroj el. energie pro zajištění funkčnosti GSM a nouzového osvětlení klece
- výtah je vybaven a uzpůsoben dle vyhlášky 398/2009Sb.

Design a vybavení je variabilní, možné přizpůsobení individuálnímu požadavku zákazníka dle domluvy.

#### **Signalizace v nástupištích:**

- ovladač s potvrzením volby pro přivolání kabiny a signalizací směru jízdy kabiny, kazeta v provedení nerez osazená moderními prosvětlovacími antivandal tlačítky s potvrzením volby
- polohová i směrová signalizace ve všech stanicích, v základní stanici klíčkový spínač pro evakuační režim



### **Strojovna:**

Výtah je v provedení bez strojovny, motor je usazen v hlavě šachty na původní rošt

### **Rozvaděč:**

4VDN, nový mikroprocesorový rozvaděč 3. generace, umístěný v prostoru vedle šachty v poslední nástupní stanici. Rozvaděč je od společnosti Rozvaděče Vsetín (MEZ Vsetín), tradiční české rozvaděče, otevřený systém, běžně dostupné náhradní díly za normální přijatelné ceny přímo od výrobce, elektroinstalace kabelová, kabely s izolací se sníženou hořlavostí kategorie C(ČSN IEC 332-3)

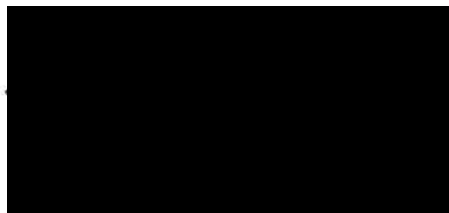
### **Ostatní výbava výtahu:**

Vodítka kabiny a protiváhy jsou původní – budou zabroušená a doplněná o lapače nečistot, spodní a horní kluzné vodící čelisti, samomazné zařízení, nové konzoly vodítek, protiváha stávající bude dovážena železnými prvky na aktuální nosnost a váhu klece, nový žebřík do prohlubně, přepážka do prohlubně, stop v prohlubni, zásuvka v prohlubni, nárazníky acla, revizní jízda na kabině, zábradlí na kabině, obousměrné zachycovače, OR s napínacím závažím, dveřní uzávěrky s kontakty, ocelová lana.

Osvětlení šachty napojené na přívod výtahu na samostatném okruhu, zapínání v rozvaděči a v šachtě dole i nahoře a to samostatně nezávisle na sobě, první tělesa musí být 500mm od dna prohlubně a stropu šachty a musí mít intenzitu 50lx 1m nad střechem klece a 1m nad dnem prohlubně  
Šachta musí mít zajištěné větrání min. 1% plochy šachty pod stropem. Výtah odpovídá svými parametry ČSN 274210 (kapitola 5).

Výtahy jsou velmi kvalitní a pro jejich výrobu jsou použity atestované bezpečnostní komponenty vyrobené pouze v ČR a EU, výtahy jsou nehlukné díky kvalitní promyšlené a vyzkoušené koncepci, nový výtah je trakční řízený pohonem s frekvenčním měničem, to vše zaručuje vysoký komfort jízdy, bezpečný, tichý, efektivní a nenákladný provoz.

### **Nabídku pro Vás vypracoval:**



Děkujeme za Vaši poptávku a věříme, že námi dodáv rozhodnutí pro VÝTAHY BRNO je rozhodnutím pro silnou společnost s dlouholetou tradicí v oboru.