



MSV výtahy a.s.  
Svinarská 95, 500 03 Hradec Králové 3  
  
www.msv-vytahy.cz

IČ: 27213331, DIČ: CZ27213331

Registrace: Krajský soud Hradec Králové, oddíl B, vložka 2445  
Držitel certifikátu ČSN EN ISO 9001:2009

## SERVISNÍ SMLOUVA

**na prohlídky, zkoušky, údržbu a opravy výtahu**

**Smlouva o dílo č. 1116  
č.j.: UT-6-207/2013**

Uzavřená dohodou smluvních stran dle ustan. §536 a násl. a §262, odst.1 Zákona č.  
513/1991 Sb., Obchodního zákoníku

Mezi níže uvedenými smluvními stranami se uzavírá tato

## Smlouva o dílo

### č. 1116

na servis a opravy zdvihacích zařízení

uzavřená v souladu s ustanovením § 536 a násl. Obchodního zákoníku v platném znění

<b>Objednatel</b>	
Obchodní firma, jméno, název:	ČR - Správa uprchlých zařízení Ministerstva vnitra
Sídlo, místo podnikání - ulice, číslo, PSČ, město	Lhotecká 559/7, 143 00 Praha 12
Zastoupená ředitelem	[REDACTED]
Identifikační číslo / daňové identifikační číslo	60498021
Ve věci smlouvy oprávněn jednat a oprávněn k podpisu smlouvy:	[REDACTED]
Ve věcech technických oprávněn jednat:	[REDACTED]
Kontaktní adresa:	PoS Kostelec nad Orlicí, Rudé armády 1000, 517 41 Kostelec nad Orlicí
Umístění výtahu:	PoS Kostelec nad orlicí SO č. 5
E-mail:	[REDACTED]
Telefon, fax:	[REDACTED]
<b>Zhotovitel</b>	
Obchodní firma:	MSV výtahy a.s.
Sídlo, místo podnikání - ulice, číslo, PSČ, město	Svinarská 95, 500 03 Hradec Králové
Identifikační číslo / daňové identifikační číslo	27213331 / CZ27213331
Rejstříkový soud:	uvedeném u Kraj. soudu v HK oddíl B, vložka 2445
Banka, číslo účtu / kód banky	[REDACTED]
Jednající ve věcech technických:	[REDACTED]
Ve věci smlouvy oprávněn jednat a oprávněn k podpisu smlouvy:	[REDACTED]
E-mail	[REDACTED]
Telefon, fax:	[REDACTED]
<b>Datum účinnosti smlouvy od:</b>	<b>1.12.2013</b>
<b>Hlášení provozních poruch</b>	<b>495 545 220</b> v pracovní dny ( 7-15 hodin ) <b>603 228 353</b> mimo pracovní dobu

# 1 Předmět smlouvy

Zhotovitel se zavazuje pro objednatele provádět servisní činnosti na zdvihacích zařízeních, a to za podmínek sjednaných v této smlouvě a v souladu s obecně platnými předpisy a normami účinnými ke dni provádění servisu zdvihacích zařízeních (dále jen platné právní předpisy a normy) v zájmu udržování jejich dobrého technického stavu, a vysoké provozuschopnosti. Tato smlouva o dílo se vztahuje výhradně na ta zařízení, která jsou uvedena v článku 5 přílohy této smlouvy.

## 1.1 Servisní činnosti – zahrnuté v paušální ceně

Servisní činnosti na zdvihacím zařízení jsou plánovány a prováděny zhotovitelem v souladu s ustanoveními platných právních předpisů a norem, respektujíc provozní podmínky a technologie (druh) jednotlivých zařízení. Servisní činnosti zahrnují úkony uvedené dále v tomto článku 1.1 a jejich provádění zhotovitelem je zahrnuto v paušální ceně sjednané v čl. 2 této smlouvy, nestanoví-li tato smlouva výslovně jinak.

### 1.1.1 Pravidelná preventivní údržba – je zahrnuta v paušální ceně

Je prováděna za účelem zajištění spolehlivosti a provozní způsobilosti servisovaných zdvihacích zařízení a zahrnuje:

- ♦ mazání a doplnění olejů do zařízení dle mazacího plánu, který je stanoven výrobcem výtahu. Pokud tento plán výrobcem výtahu stanoven není, bude tento plán stanoven zhotovitelem.
- ♦ čištění zařízení od provozních nečistot
- ♦ kontrolu funkčního stavu normou, či návodem stanovených částí výtahu, jejich nastavení a seřízení dle předem určeného časového harmonogramu, který je stanoven resp. sestaven zhotovitelem.

### 1.1.2 Provozní prohlídky – jsou zahrnuty v paušální ceně

Zajišťuje zhotovitel v rozsahu dle ČSN 27 4002 čl. 5 a 6 a čl. 5 přílohy této smlouvy.

### 1.1.3 Odborné prohlídky – jsou zahrnuty v paušální ceně

Odborné prohlídky periodicky prováděné odborným servisním pracovníkem za účelem posouzení celkového stavu výtahu z hlediska bezpečnosti a provozuschopnosti v rozsahu dle normy ČSN 27 4002 ve lhůtách stanovených touto normou v čl. 5.2.

### 1.1.4 Vyprošťování osob uvězněných v kabině výtahů v rámci pracovní doby zhotovitele – je zahrnuto v paušální ceně

Zhotovitel zajistí dle ČSN 27 4002 čl. 4.3.14 případné nutné vyproštění uvězněné osoby v kabině výtahu do 1 hodiny po oznámení.

### 1.1.5 Odstraňování běžných provozních poruch v rámci pracovní doby zhotovitele – je zahrnuto v paušální ceně

Běžná provozní porucha bránící provozuschopnosti výtahového zařízení, **zapříčiněná provozem výtahu** bude odstraněna zhotovitelem po nahlášení poruchy v rámci paušální ceny.

### 1.1.6 24 hodinový dispečink

Zhotovitel umožňuje objednateli **telefonické oznámení poruchy** 24 hodin denně po celý rok.

### 1.1.7 Potřebný pomocný materiál pro běžnou servisní činnost, jako oleje, mazadla a čisticí prostředky – jsou zahrnuty v paušální ceně

### 1.1.8 Odstraňování provozních poruch mimo pracovní dobu zhotovitele – je zahrnuto v paušální ceně

Dle telefonické nebo písemné objednávky objednatele, bude zhotovitel zajišťovat odstranění provozních poruch výtahů v čase dohodnutém v člancích 4.2 a 4.3 této smlouvy.

## 1.2 Činnosti – nezahrnuté v paušální ceně

### 1.2.1 Odborné zkoušky – nejsou zahrnuty v paušální ceně

Zhotovitel zajišťuje dle ČSN 27 4007 v pravidelných intervalech odborné zkoušky v rozsahu a četnosti dle tabulky v čl. 5 této smlouvy.

### 1.2.2 Inspekční prohlídka – není zahrnuta v paušální ceně – nutno objednat!

**Objednání Inspekčního orgánu zajistí zhotovitel na základě písemné objednávky objednatele.**

Provádí se dle ČSN 27 4007 dle článku č. 3.3 – posouzení technického stavu výtahu inspekčním orgánem za účelem zhodnocení bezpečnostní úrovně výtahu. Zhotovitel upozorní objednatele na termín inspekční prohlídky.

### 1.2.3 Materiál potřebný pro opravy – není zahrnut v paušální ceně

### 1.2.4 Případná výměna nebo doplnění hydraulického oleje do agregátu – není zahrnuta v paušální ceně

### 1.2.5 Opravy výtahu způsobené neodborným zásahem, vandalismem a používáním výtahu neobvyklým způsobem, nebo neoprávněnými osobami – není zahrnuto v paušální ceně

## 2 Platební a cenová ujednání

2.1 Cena paušálních služeb je stanovena částkou : ( viz bod č. 5 Seznam zařízení )

měsíčně bez DPH celkem **919,-Kč**

2.2 Paušální cena je splatná **měsíčně**.

2.3 Daň z přidané hodnoty paušální ceny se řídí vždy ustanoveními platných zákonných předpisů ke dni zdanitelného plnění.

2.4 Splatnost faktur je 14 dnů od data doručení faktury objednateli.

2.5 Smluvní strany se dohodly, že paušální cena se každoročně upravuje o výši průměrné meziroční míry inflace za předchozí rok vyhlášenou Českým statistickým úřadem (pouze směrem nahoru). Takto změněná cena bude zhotovitelem fakturovaná po oficiálním zveřejnění průměrné meziroční míry inflace Českým statistickým úřadem. O této skutečnosti bude zhotovitel písemně informovat objednatele.

## 3 Smluvní podmínky

### 3.1 Platnost smlouvy

3.1.1 Smlouva a závazky z této smlouvy vyplývající vstupují v platnost dnem podpisů objednatele i zhotovitele.

3.1.2 Smlouva se uzavírá na dobu **neurčitou**.

3.1.3 Počátek plnění předmětu smlouvy je stanoven ke dni účinnosti uvedeném na titulní straně této smlouvy.

### 3.2 Odstoupení od smlouvy

3.2.1 Výpovědní lhůta je **tři** měsíce a počíná běžet prvého dne kalendářního měsíce následujícího po doručení písemné výpovědi druhé smluvní straně.

### 3.3 Záruční podmínky

3.3.1 Zhotovitel odpovídá za řádné a včasné plnění závazků vyplývajících z této smlouvy, norem, zákonů, vyhlášek a souvisejících právních předpisů.

3.3.2 V případě dodání náhradního dílu (kromě spotřebního materiálu) bude zhotovitelem poskytnuta záruka za tento díl v trvání 24 měsíců ode dne montáže vč. provedené práce (kromě světelných zdrojů).

3.3.3 Záruka se nevztahuje na běžné provozní opotřebení, vady způsobené vandalismem a používáním výtahu neobvyklým způsobem, nebo neoprávněnými osobami.

3.3.4 **Záruční opravy** nových výtahů se řídí záručními podmínkami uvedenými ve smlouvě o dílo a předávacím protokolem.

### 3.4 Všeobecné podmínky

Odpovědnost zhotovitele za škodu způsobenou při plnění předmětu smlouvy je kryta pojištěním do výše **20.000.000 Kč**.

## 4 Další ujednání

### 4.1 Odsouhlasená pracovní doba zhotovitele

Pondělí až Pátek: 07.00 - 15.00 hod.

### 4.2 Pohotovost v: pracovní dny, soboty, neděle a svátky – **24 hodin**

### 4.3 Nástup na opravu

Zhotovitel se zavazuje nastoupit na opravu provozní poruchy v pracovních dnech v rámci paušální smlouvy nejpozději **do 1 hodiny** od nahlášení objednatelem. Po pracovní době, v sobotu, v neděli a ve svátcích max. do **24 hodin** od nahlášení. V případě poruchy spojené s vyproštěním uvězněné osoby v kabině výtahu zajistí zhotovitel vyproštění osoby **vždy do 1 hodiny** dle ČSN 27 4002 čl. 4.3.14 od nahlášení objednatelem.

#### 4.4 Účtování prací nad rámec paušální ceny

Práce a služby nad rámec paušálního servisu budou účtovány hodinovou zúčtovací sazbou ve výši

200,- Kč/hod. bez DPH + cestovné 9,-Kč/km bez DPH – v pracovní době

250,- Kč/hod. bez DPH + cestovné 9,-Kč/km bez DPH – mimo pracovní dobu, soboty + neděle + svátky

Ceny platí pro rok 2013 dle ceníku firmy MSV výtahy a.s..

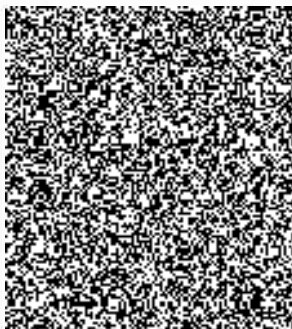
V Kostelci nad Orlicí

Dne: 4. 11. 2013

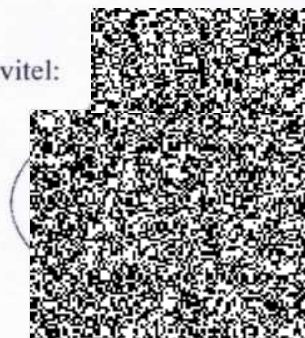
V Hradci Králové

Dne: 6. 11. 2013

Objednatel:



Zhotovitel:



## 5 Seznam zařízení

Číslo zákazníka	Evidenční číslo výtahu	Typ zařízení Nosnost/ Rychlost/ Stanic/ Nástupišť	Rok uvedení výtahu do provozu nebo uvedení výtahu na trh nebo zkoušky po podstatných změnách	Třída výtahu	Lhůty provádění Provozních prohlídek / Odborných prohlídek / Odborných zkoušek	Název budovy. Adresa budovy. Popis zařízení.	Cena / Kč za 1 měsíc pro práce podléhající	
							základní sazba DPH	snížená sazba DPH
1116	1319	OHV 680	2004	I.	1 měsíc / 3 měsíce / 3 roky	areál SUZ MV ČR Kostelec nad Orlicí	599,-	--
1116	1817	C – MB 100	2000	V.	1 měsíc / 6 měsíců / 6 let	areál SUZ MV ČR Kostelec nad Orlicí	160,-	--
1116	1818	C – MB 100	2000	V.	1 měsíc / 6 měsíců / 6 let	areál SUZ MV ČR Kostelec nad Orlicí	160,-	--

Cena za servisní služby měsíčně bez DPH celkem:

919,-

### Výpočet ceny předmětu smlouvy

Práce předmětu smlouvy zařazené v rozdílné SKP	Cena bez DPH / měsíc	DPH / měsíc	Cena celkem / měsíc
Odborné prohlídky			
Ostatní služby předmětu smlouvy – servis	919,-	21% = 193,-	1.112,-
Ostatní služby předmětu smlouvy - INTERCOM	--	--	--
Cena předmětu smlouvy celkem	919,-	193,-	1.112,-

DPH bude účtována dle zákona č. 235/2004 Sb. o dani z přidané hodnoty v platném znění v době zdanitelného plnění..

### Poznámka:

Třída výtahu - definuje rozdělení výtahů podle určení a přístupnosti výtahu

- I. - Výtahy určené k dopravě osob
- II. - Výtahy určené především pro dopravu oso, ale může se v nich přepravovat i náklad
- III. - Výtahy určené pro zdravotnické účely včetně nemocnic a pečovatelských domů
- IV. - Výtahy určené především pro dopravu nákladů, které jsou obvykle doprovázeny osobami
- V. - Malé nákladní výtahy
- VI. - Výtahy pro zvlášť určené budovy s intenzivním provozem (např. s rychlostí 2,5m/s a více)