



EVROPSKÁ UNIE  
Evropský fond pro regionální rozvoj  
Integrovaný regionální operační program



MINISTERSTVO  
PRO MÍSTNÍ  
ROZVOJ ČR

## SMLOUVA O DÍLO

Č.j.: R-02/16-2019

### „Elektronické služby pro Nemocnici Rudolfa a Stefanie Benešov, a.s. – správa a sdílení zdravotní dokumentace, eKomunikace“

uzavřená podle § 2586 a násl. zákona č. 89/2012 Sb., občanský zákoník, ve znění pozdějších předpisů, a podle zákona č. 121/2000 Sb., o právu autorském (autorský zákon), ve znění pozdějších předpisů

#### Nemocnice Rudolfa a Stefanie Benešov, a.s., nemocnice Středočeského kraje

IČO 27253236  
se sídlem Máchova 400, 256 01 Benešov  
zastoupen MUDr. ROMAN MRVA, předseda představenstva  
bankovní spojení PPF banka a.s.  
číslo účtu 2014310033/6000

dále také jako „objednatel“

a

#### ICZ a.s.

Obchodní společnost zapsaná v obchodním rejstříku vedeném Městským soudem v Praze pod spisovou značkou B 4840.

IČO 25145444  
DIČ CZ699000372  
se sídlem Na hřebenech II 1718/10, 140 00 Praha 4  
zastoupen Ing. Michalem Buškem, na základě plné moci  
bankovní spojení Unicredit Bank Czech Republic and Slovakia, a.s.  
číslo účtu 2109164825/2700

dále také jako „zhotovitel“

objednatel a zhotovitel také společně jako „smluvní strany“.



## Čl. 1. Úvodní ustanovení

- 1.1. Tato smlouva je uzavřena na základě výsledku zadávacího řízení na veřejnou zakázku s názvem „Elektronické služby pro Nemocnici Rudolfa a Stefanie Benešov, a.s. – správa a sdílení zdravotní dokumentace, eKomunikace“ (dále jen „veřejná zakázka“), zadávanou objednatelem jako zadavatelem podle zákona č. 134/2016 Sb., o zadávání veřejných zakázek, ve znění pozdějších předpisů (dále jen „ZVZ“).
- 1.2. Účelem této smlouvy je dodání kompletních dodávek a služeb k realizaci a naplnění účelu veřejné zakázky, který vyplývá ze zadávací dokumentace veřejné zakázky (dále jen „zadávací dokumentace“).
- 1.3. Zhotovitel touto smlouvou garantuje objednateli splnění zadání veřejné zakázky a všech z toho vyplývajících podmínek a povinností podle zadávací dokumentace. Tato garance je nadřazena ostatním podmínkám a garancím uvedeným v této smlouvě. Pro vyloučení jakýchkoliv pochybností to znamená, že:
  - a) v případě jakékoliv nejistoty ohledně výkladu ustanovení této smlouvy budou tato ustanovení vykládána tak, aby v co nejširší míře zohledňovala účel veřejné zakázky vyjádřený zadávací dokumentací,
  - b) v případě chybějících ustanovení této smlouvy budou použita dostatečně konkrétní ustanovení zadávací dokumentace.
- 1.4. Předmět smlouvy (dílo) v rozsahu předmětu dodávky je realizován v rámci projektu „Elektronické služby pro Nemocnici Rudolfa a Stefanie Benešov, a.s.“, registrační číslo projektu CZ.06.3.05/0.0/0.0/16\_034/0005974 (dále jen „Projekt“), který je spolufinancován z výzvy č. 26 Integrovaného regionálního operačního programu s názvem „eGovernment I.“, prioritní osy PO 3: Dobrá správa území a zefektivnění veřejných institucí, specifického cíle SC 3.2: Zvyšování efektivity a transparentnosti veřejné správy prostřednictvím rozvoje využití a kvality systémů IKT. Z tohoto důvodu je zhotovitel:
  - a) je zhotovitel povinen minimálně do konce roku 2029 poskytovat požadované informace a dokumentaci související s realizací smlouvy zaměstnancům nebo zmocněncům pověřených orgánů (CRR, MMR ČR, MF ČR, Evropské komise, Evropského účetního dvora, Nejvyššího kontrolního úřadu, příslušného orgánu finanční správy a dalších oprávněných orgánů státní správy) a je povinen vytvořit výše uvedeným osobám podmínky k provedení kontroly vztahující se k realizaci díla a poskytnout jim při provádění kontroly součinnost;
  - b) zhotovitel výslovně souhlasí s tím, že objednatel je oprávněn poskytnout veškeré dokumenty související s realizací díla (včetně nabídky zhotovitele z veřejné zakázky);
  - c) zhotovitel je povinen uchovávat veškerou dokumentaci související s realizací díla (veřejné zakázky) včetně účetních dokladů minimálně do konce roku 2029;
  - d) zhotovitel je povinen spolupůsobit při výkonu finanční kontroly ve smyslu § 2 písm. e) zákona č. 320/2001 Sb., o finanční kontrole ve veřejné správě a o změně některých zákonů (zákon o finanční kontrole), ve znění pozdějších předpisů;
  - e) zhotovitel je povinen seznámit se s podmínkami pro čerpání předmětné dotace zveřejněné na stránkách



<http://www.strukturalni-fondy.cz/cs/Microsites/IROP/dokumenty>, které musí zhotovitel splňovat v rámci dotačního programu. K plnění podmínek dotace je zhotovitel povinen poskytovat objednateli potřebnou součinnost, lze-li to po něm spravedlivě požadovat.

## Čl. 2. Předmět smlouvy

### 2.1. Předmět plnění:

2.1.1. Předmětem plnění této smlouvy je

- a) dodávka a implementace PACS („Picture Archiving and Communication System“) software/systému (dále též „PACS Software“) pro zobrazování, distribuci, skladování a tisk medicínských dat pořízených snímacími metodami dle standardu NEMA PS3 a ISO standard 12052:2006 "Health informatics - Digital imaging and communication in medicine (DICOM) including workflow and data management" včetně zajištění služeb migrace stávajících dat do nového prostředí, nedílně souvisejících požadavků typu provedení integračních prací, migrací dat ze zdrojových systémů, vytvoření eLearning kurzu pro uživatele, dodání licencí a zpracování dokumentace,
- b) dodávka a implementace systému výměny zdravotnických dat mezi zdravotnickými zařízeními (dále též „eKomunikace“), spočívající ve vytvoření komunikačního uzlu pro projekt eMeDOcS (exchange Medical Documents System) pro Nemocnici Rudolfa a Stefanie Benešov, a.s. (dále též „NRSB“). Součástí realizace je adaptér NIS UNIS ke komunikačnímu uzlu pro projekt eMeDocS a vytvoření eLearning kurzu pro uživatele.

2.1.2. Předmět této smlouvy je rozdělen na dvě části díla a to proto, že objednatel požaduje současné zajištění dvou agentových oblastí v rámci své organizace, které však spolu souvisejí a jejich provázanost je přínosem realizace díla jako celku na základě této smlouvy.

### 2.2. Předmětem díla jsou následující činnosti zhotovitele:

- 2.2.1. Dodávka licencí, implementace jednotlivých částí díla, testovací provoz a předání do řádného užívání.
- 2.2.2. Pro výše uvedený rozsah plnění:
  - provedení integrací na další systémy v prostředí objednatele i mimo něj
  - úprava dodaného řešení dle potřeb a požadavků dle pokynů objednatele
  - zaškolení odborného personálu objednatele
- 2.2.3. Dále je předmětem plnění dodávka
  - dokumentace k dodanému plnění v požadovaném rozsahu
  - dalších licencí potřebných pro provoz jednotlivých částí díla



- listinného potvrzení dodaných licencí co do jejich počtu a rozsahu
- 2.2.4. Detailní předmět plnění je uveden v příloze č. 1 – Technická specifikace a příloze č. 2 - Technická specifikace zhotovitele.
- 2.2.5. Předmět smlouvy rovněž obsahuje plnění, která nejsou přímo uvedena v přílohách č. 1 a č. 2 této smlouvy, ale jejichž realizace je nezbytná pro provedení díla tak, aby dílo splnilo svůj účel.

### ***2.3. Vzdálený přístup do prostředí objednatele***

- 2.3.1. Předmětem této smlouvy je dále i zajištění a sjednání podmínek vzdáleného přístupu zhotovitele bez aktivní účasti objednatele do prostředí objednatele za účelem plnění této smlouvy.
- 2.3.2. Objednatel se zavazuje, že umožní zhotoviteli vzdálený přístup k informačním systémům a aplikacím uvedeným v předmětu plnění této smlouvy nejpozději do pracovních 15 dnů ode dne uzavření této smlouvy.

## **Čl. 3. Doba a místo plnění**

Plnění díla bude zahájeno bez odkladu po uzavření této smlouvy.

- 3.1. Plnění předmětu díla této smlouvy bude dokončeno jeho řádným zhotovením ze strany zhotovitele a řádnou a bezvýhradnou akceptací ze strany objednatele, a to do 18ti týdnů ode dne uzavření smlouvy.
- 3.2. Závazný harmonogram plnění je obsažen v příloze č. 4 této smlouvy – Harmonogram plnění.
- 3.3. Místem plnění díla je sídlo objednatele na adrese Máchova 400, 256 30 Benešov.

## **Čl. 4. Práva a povinnosti smluvních stran**

- 4.1.1. Zhotovitel se zavazuje za podmínek stanovených touto smlouvou na svůj náklad a na své nebezpečí ve sjednaném termínu splnit celý předmět smlouvy. Zhotovitel se dále zavazuje dodat řádně a včas plnění podle této smlouvy bez právních a faktických vad.
- 4.1.2. Při zhotovování díla se zhotovitel zavazuje počínat si s odbornou péčí tak, aby byl zcela naplněn předmět a účel smlouvy.
- 4.1.3. Zhotovitel je povinen vynaložit maximální úsilí, aby docílil nejlepšího možného výsledku při plnění předmětu této smlouvy prostřednictvím využití svých znalostí a zkušeností.
- 4.1.4. Při provádění díla postupuje zhotovitel samostatně, je však vázán zejména písemnými pokyny objednatele. Zhotovitel je povinen bez zbytečného odkladu písemně upozornit



objednatele na nevhodnost jeho pokynů k provedení díla. Pokud nevhodné pokyny brání v řádném provádění díla, je zhotovitel povinen v nezbytně nutném rozsahu přerušit provádění díla do doby změny pokynů objednatele nebo písemného sdělení, že objednatel trvá na provádění díla dle svých pokynů. V souvislosti s realizací díla po dobu takového přerušování má zhotovitel nárok na prokazatelně vynaložené náklady.

- 4.1.5. Zhotovitel je povinen v průběhu provádění díla dodržovat obecně závazné předpisy a normy vztahující se k prováděnému dílu a týkající se činnosti zhotovitele, postupovat s náležitou odbornou péčí, podle nejlepších znalostí a schopností, sledovat a chránit oprávněné zájmy objednatele.
- 4.1.6. Zhotovitel je povinen při realizaci díla dodržovat veškeré bezpečnostní předpisy, bezpečnosti práce, požární ochraně a ochraně životního prostředí a interní směrnice upravující zejména pohyb na pracovištích objednatele. Pokud porušením těchto předpisů zhotovitelem nebo jeho poddodavateli vznikne škoda, nese veškeré související náklady zhotovitel.
- 4.1.7. Zhotovitel je povinen v průběhu provádění díla neprodleně informovat objednatele o všech skutečnostech, které mají nebo mohou mít vliv na provedení díla.
- 4.1.8. Pokud objednatel zjistí, že zhotovitel provádí dílo v rozporu se svými povinnostmi, je oprávněn požadovat, aby zhotovitel odstranil v objednatel stanovené lhůtě vzniklé vady a dílo prováděl řádným způsobem.
- 4.1.9. Zhotovitel se zavazuje v průběhu provádění díla postupovat v souladu se zásadami projektového řízení a zejména jejich jednotlivými konkrétními pokyny objednatele.
- 4.1.10. Objednatel se zavazuje řádně a včas dokončený předmět smlouvy od zhotovitele protokolárně převzít a zaplatit zhotoviteli sjednanou cenu.

## **4.2. Součinnost**

- 4.2.1. Objednatel požaduje, aby maximum práce odvedl zhotovitel samostatně, bez zatěžování pracovníků objednatele. Součinnost objednatele bude omezena na nezbytnou míru a bude se vztahovat především na schvalování výstupů zhotovitele v předem definovaných kontrolních dnech a na nezbytnou IT podporu nutnou k nasazení řešení a realizaci vazeb.
- 4.2.2. Rozsah součinnosti bude odsouhlasen mezi smluvními stranami do 10 dnů po uzavření této smlouvy, včetně termínů jejího poskytování.
- 4.2.3. V případě následného požadavku zhotovitele na součinnost nad dohodnutý rámec má objednatel právo součinnost odmítnout, případně ji poskytnout v termínu a rozsahu dle svých možností, a to bez dopadu na harmonogram realizace a z něj vyplývající sankce za nedodržení termínů.
- 4.2.4. Neposkytnutí součinnosti jako důvod pro posun smluvních termínů bude akceptován pouze v případě, pokud byla součinnost objednatelem přislíbena při zahájení realizace.



## Čl. 5. Cena díla

- 5.1. Cena za zhotovení díla představuje objednatelem akceptovanou nabídkovou cenu předloženou zhotovitelem v nabídce na veřejnou zakázku.
- 5.2. Zhotovitel výslovně prohlašuje, že nabídková cena a cena jednotlivých částí díla obsahuje veškeré práce a dodávky, poplatky a jiné náklady nezbytné pro řádnou a úplnou realizaci sjednaného předmětu plnění a veškeré náklady včetně všech rizik a vlivů souvisejících s plněním předmětu smlouvy.
- 5.3. Objednatel a zhotovitel se dohodli, že cena za řádné a včasné provedení díla specifikovaného v čl. 2 této smlouvy činí celkem částku

**5 622 361,80 Kč** včetně DPH, přičemž

cena bez DPH činí **4 646 580,- Kč**

sazba DPH činí **21 %**

výše DPH činí **975 781,80 Kč**

Z celkové ceny díla činí cena

- za část díla Správa a sdílení zdravotní dokumentace

**2 799 564,90 Kč** včetně DPH, přičemž

cena bez DPH činí **2 313 690,- Kč**

sazba DPH činí **21 %**

výše DPH činí **485 874,90 Kč**

- za část díla eKomunikace

**2 822 796,90 Kč** včetně DPH, přičemž

cena bez DPH činí **2 332 890,- Kč**

sazba DPH činí **21 %**

výše DPH činí **489 906,90 Kč**

- 5.4. Tato cena je stanovena jako cena konečná a úplná.
- 5.5. Zhotovitel není oprávněn požadovat po objednateli poskytnutí zálohy.
- 5.6. Zhotovitel na sebe výslovně bere odpovědnost za to, že sazba a výše daně z přidané hodnoty bude stanovena v souladu s platnými právními předpisy.



- 5.7. Daň z přidané hodnoty bude připočtena k ceně díla ve výši dle právní úpravy platné ke dni uskutečnění zdanitelného plnění.
- 5.8. Sjednaná celková cena díla dle této smlouvy je cenou nejvýše přípustnou, kterou je možné překročit pouze v případě zvýšení sazby DPH, a to tak, že zhotovitel ke sjednané ceně bez DPH připočítá DPH v procentní sazbě odpovídající zákonné úpravě účinné k datu uskutečnitelného zdanitelného plnění.

## Čl. 6. Platební podmínky

- 6.1. Cena díla bude objednatelům uhrazena na základě zhotovitelem vystavené faktury.
- 6.2. Fakturu je zhotovitel oprávněn vystavit nejdříve následující den po dni uskutečnění zdanitelného plnění, jímž se pro účely této smlouvy rozumí řádná realizace předmětu díla definovaného v čl. 2 této smlouvy.
- 6.3. Podkladem pro vystavení faktury je podepsaný protokol o předání a převzetí předmětu díla (akceptační protokol).
- 6.4. Faktur musí obsahovat název a registrační číslo projektu Název projektu: „Elektronické služby pro Nemocnici Rudolfa a Stefanie Benešov, a.s.“, reg. číslo projektu CZ.06.3.05/0.0/0.0/16\_034/0005974.
- 6.5. Splatnost faktury činí 30 dnů ode dne jejího prokazatelného doručení na adresu sídla objednatele.
- 6.6. Faktura bude mít náležitosti daňového dokladu dle platných právních předpisů (zákon č. 563/1991 Sb., o účetnictví, v platném znění a zákona č. 235/2004 Sb., o dani z přidané hodnoty, v platném znění).
- 6.7. Faktura musí obsahovat označení smlouvy, číslo účtu zhotovitele a všechny údaje uvedené v § 28 odst. 2 zákona č. 235/2004 Sb., o dani z přidané hodnoty, ve znění pozdějších předpisů.
- 6.8. Součástí faktury bude specifikace dodaného plnění tak, aby byla v souladu s platnými účetními a daňovými předpisy, a to za účelem řádného vedení evidence majetku objednatele v souladu s těmito právními předpisy.
- 6.9. V případě, že faktura – daňový doklad nebude obsahovat stanovené náležitosti nebo v něm nebudou správně uvedené údaje, je objednatel oprávněn ji vrátit ve lhůtě splatnosti zpět zhotoviteli s uvedením chybějících náležitostí nebo nesprávných údajů. V takovém případě se přeruší běh lhůty splatnosti a nová lhůta splatnosti počne běžet doručením opravené faktury – daňového dokladu.
- 6.10. Po vzniku práva fakturovat je zhotovitel povinen vystavit a objednateli předat fakturu.





- 6.11. Cena bude zhotoviteli zaplacená bezhotovostní formou převodem na jeho bankovní účet. Faktura je považována za proplacenou okamžikem odepsání příslušné částky z účtu objednatele ve prospěch zhotovitele.
- 6.12. Pro případ, že zhotovitel je, nebo se od data uzavření smlouvy do dne uskutečnění zdanitelného plnění stane, na základě rozhodnutí správce daně „nespolehlivým plátcem“ ve smyslu ustanovení § 106a zákona č. 235/2004 Sb., o DPH, ve znění pozdějších předpisů, souhlasí zhotovitel s tím, že mu objednatel uhradí cenu plnění bez DPH a DPH v příslušné výši odvede za nespolehlivého plátce přímo příslušnému správci daně. V souvislosti s tímto ujednáním nebude zhotovitel vymáhat od objednatele část z ceny plnění rovnající se výši odvedeného DPH a souhlasí s tím, že tímto bude uhrazena část jeho pohledávky, kterou má vůči objednateli, a to ve výši rovnající se výši odvedené DPH.

## Čl. 7. Předání díla

- 7.1. Zhotovitel splní svoji povinnost zhotovit dílo řádným a včasným dokončením jednotlivých částí díla v souladu s podmínkami této smlouvy a předáním hotového díla objednateli.
- 7.2. Předání a převzetí díla je podmíněno akceptací díla jako celku s výsledkem „Akceptováno bez výhrad“.
- 7.3. Objednatel prohlašuje, že převezme pouze dokončené dílo a jeho části bez zjevných vad, nedodělků a podstatných vad bránících funkcionalitě předávaného díla. V opačném případě si objednatel vyhrazuje právo převzetí díla odmítnout, bez nároku na navýšení ceny díla.
- 7.4. Předání a převzetí díla proběhne na základě porovnání skutečných vlastností jednotlivých částí díla dle specifikace díla uvedené v čl. 2 této smlouvy. Plnění bude potvrzeno podpisem protokolu o předání objednatelem. Součástí protokolu o předání je jednoznačná identifikace předávaného díla a jeho částí.
- 7.5. Zjistí-li objednatel nedostatky, nedodělky, či vady, oznámí to písemnou formou bez zbytečného odkladu zhotoviteli. Podmínky akceptačního řízení jsou podrobně uvedeny v příloze č. 5 této smlouvy – Akceptační řízení.
- 7.6. Místem předání díla je sídlo objednatele.
- 7.7. Vlastnické právo k dílu přechází na objednatele okamžikem předání díla objednateli. Práva z poskytnuté licence objednatel nabývá okamžikem převzetí díla od zhotovitele.

## Čl. 8. Záruka za dílo

- 8.1. Zhotovitel poskytuje objednateli záruku v délce trvání 2 let. Dílo dle této smlouvy bude ke dni předání a převzetí objednatelem způsobilé k řádnému užití a bude mít vlastnosti stanovené touto smlouvou.





- 8.2. Zhotovitelem poskytovaná záruka se vztahuje na kompletní funkčnost díla, jakož i na jeho vlastnosti požadované objednatelem.
- 8.3. Záruční doba začíná běžet ode dne převzetí díla objednatelem. Záruční doba se prodlužuje o dobu, po kterou mělo dílo vadu bránící jeho řádnému užívání objednatelem, nebo po kterou bylo plnění mimo provoz z důvodu vady, na kterou se vztahuje záruka.
- 8.4. Veškeré zjištěné nedostatky, nedodělky a vady díla, které se vyskytnou v záruční době, je objednatel povinen bez zbytečného odkladu písemně oznámit zhotoviteli.
- 8.5. Vadou díla se pro účely této smlouvy rozumí rozpor mezi sjednanými podmínkami provedení díla, jeho parametry a skutečným stavem díla.
- 8.6. Objednatel má vůči zhotoviteli tato práva z odpovědnosti za vady:
  - a) právo na bezplatné odstranění reklamovaných vad, a to bez odkladu po oznámení vady objednatelem, nejpozději ve lhůtě 15 dnů od oznámení vady objednatelem,
  - b) právo na poskytnutí přiměřené slevy z ceny odpovídající rozsahu reklamovaných vad či nedodělků,
  - c) právo na odstoupení od smlouvy, kdy vady či nedodělky jsou takového charakteru, že podstatně ztěžují či dokonce brání v užívání díla,
  - d) právo na zaplacení nákladů na odstranění vad v případě, kdy si objednatel vadu či nedodělek odstraní sám nebo použije třetí osoby k jejich odstranění.
- 8.7. Uplatněním nároků z odpovědnosti za vady není dotčeno právo na náhradu škody. Zhotovitel odpovídá objednateli za případnou škodu, která mu vznikne z titulu neodstranění vady díla zhotovitelem ve stanoveném termínu.
- 8.8. Záruka je poskytována v souladu s ustanovením § 2113 a násl. zákona č. 89/2012 Sb., občanský zákoník, v platném znění.

## Čl. 9. Licenční ujednání

- 9.1.1. Zhotovitel v rámci plnění předmětu této smlouvy vytvoří dílo podléhající ochraně podle zákona č. 121/2000 Sb., o právu autorském, o právech souvisejících s právem autorským a o změně některých zákonů (autorský zákon), a zákona č. 89/2012 Sb., občanský zákoník, a tak poskytuje objednateli licenci - tj. oprávnění k výkonu práva užívat jím vytvořené autorské dílo.

### **9.2. Zhotovitel poskytuje licenci jako:**

- nevýhradní licenci k veškerým známým způsobům užití takového díla, zejména, nikoliv však výlučně k účelu, ke kterému bylo takové dílo zhotovitelem vytvořeno v



souladu se smlouvou a to v rozsahu minimálně nezbytném pro řádné užívání díla objednatelům,

- licenci neomezenou územím výkonu působnosti objednatelů,
- licenci co do rozsahu oprávněného počtu uživatelů k užívání informačního systému a jeho jednotlivých oblastí neomezenou, nestanoví-li příloha č. 2 této smlouvy jinak pro konkrétní části díla;
- neomezenou způsobem nebo rozsahem užití;
- licenci udělenou na dobu určitou, a to po celou dobu trvání majetkových práv k dílu;
- licenci, kterou není objednatel povinen využít.

9.2.1. Povinnost týkající se licence platí pro zhotovitele i v případě zhotovení části díla poddodavatelem.

9.2.2. Licence je poskytnutá v maximálním rozsahu povoleném platnými právními předpisy.

9.2.3. Zhotovitel je povinen zajistit, aby výsledkem jeho plnění nebo jakékoliv jeho části nebyla porušena práva třetích osob. Pro případ, že užíváním předmětu plnění nebo jeho dílčí části nebo prostou existencí předmětu plnění nebo jeho dílčí části budou v důsledku porušení povinností zhotovitele dotčena práva třetích osob, nese zhotovitel vedle odpovědnosti za takovéto vady plnění i odpovědnost za veškeré škody, které tím objednateli vzniknou.

### **9.3. Zhotovitel uděluje objednateli**

- oprávnění dílo (nebo jeho dílčí část), které podléhá ochraně podle zákona č. 121/2000 Sb., o právu autorském, o právech souvisejících s právem autorským a o změně některých zákonů (autorský zákon) a zákona č. 89/2012 Sb., občanský zákoník, upravovat, zpracovávat, měnit jeho název,
- oprávnění dílo spojit s dílem jiným a s dílem dále pracovat za účelem jeho dalšího rozvoje a používání.

9.3.1. Objednatel a zhotovitel se výslovně dohodli, že odměna za veškerá licenční oprávnění poskytnutá objednateli je již zahrnuta v ceně za poskytnuté plnění dle této smlouvy, tj. cena za poskytnutí licence, včetně nákladů souvisejících s případnou aktualizací licence.

### **9.4. Licence k datům**

Veškerá data zpracovávaná nejen objednatelům v informačním systému jsou daty objednatelů a o nakládání s nimi rozhoduje výhradně objednatel.



## Čl. 10. Odpovědnost za škodu

- 10.1. Smluvní strany nesou odpovědnost za způsobenou škodu v rámci platných právních předpisů a této smlouvy.
- 10.2. Smluvní strany se zavazují k vyvinutí maximálního úsilí k předcházení škodám a k minimalizaci vzniklých škod.

## Čl. 11. Vzdálený přístup do prostředí objednatele

- 11.1. Vzdálený přístup je poskytován výhradně zhotoviteli a nelze ho dále převádět na jinou osobu nebo osoby. Porušení této povinnosti bude považováno za podstatné porušení této smlouvy.
- 11.2. Zhotovitel se zavazuje, že vzdálený přístup k informačním systémům a aplikacím v prostředí počítačové sítě objednatele na základě této smlouvy bude využívat jen za účelem dodávky těchto informačních systémů a aplikací a poskytování služeb uvedených v této smlouvě a samostatné smlouvě o poskytování servisní podpory. Porušení této povinnosti bude považováno za podstatné porušení smlouvy.
- 11.3. Zhotovitel se zavazuje postupovat při realizaci svých práv a povinností vyplývajících z této smlouvy tak, aby v počítačové síti objednatele nezpůsobil poškození, ztrátu nebo odcizení dat. Pokud by se tak stalo, zavazuje se na vlastní náklady takto vzniklé závady odstranit v co nejkratším termínu, nejpozději však do 5 pracovních dnů.
- 11.4. Zhotovitel se zavazuje pro případ, že se v průběhu plnění předmětu smlouvy dostane do kontaktu s osobními údaji, že je bude ochraňovat a nakládat s nimi v plně v souladu s příslušnými právními předpisy, a to i po ukončení plnění smlouvy. Smluvní strany se v případě kontaktu s osobními údaji, ve smyslu příslušných ustanovení zákona č. 101/2000 Sb., o ochraně osobních údajů, ve znění pozdějších předpisů, zavazují uzavřít dodatek ke Smlouvě spočívající v dohodě o zpracování osobních údajů. Ochrana osobních údajů musí být zahrnuta do bezpečnostní dokumentace tak, aby nemohlo dojít k neoprávněnému nebo nahodilému přístupu k osobním údajům v systému, k jejich zneužití, změně, zničení či ztrátě.
- 11.5. Zhotovitel se rovněž zavazuje pro případ, že se v průběhu poskytování plnění dostane do kontaktu s údaji objednatele vyplývajících z jeho provozní činnosti, tyto údaje žádným způsobem nezneužít, nezměnit, ani jinak nepoškodit, ztratit či znehodnotit. Zhotovitel se rovněž zavazuje provádět svoje činnosti tak, aby nebyl v nadbytečném rozsahu omezen provoz pracovišť objednatele.
- 11.6. Ukončení účinnosti této smlouvy z jakéhokoliv důvodu se nedotkne ustanovení tohoto článku o ochraně osobních údajů a jejich účinnost přetrvává i po ukončení účinnosti této smlouvy.



## Čl. 12. Sankční ujednání

- 12.1. Dojde-li k prodlení s úhradou daňového dokladu - faktury, je zhotovitel oprávněn účtovat objednateli úrok z prodlení ve výši 0,05 % z dlužné částky za každý započatý den prodlení po termínu splatnosti až do doby zaplacení dlužné částky.
- 12.2. Nesplní-li zhotovitel svůj závazek předat dílo v termínu sjednaném touto smlouvou, je oprávněn objednatel požadovat po zhotoviteli smluvní pokutu ve výši 0,05 % ze sjednané ceny plnění dle této smlouvy za každý započatý den prodlení, až do řádného dokončení a předání celého předmětu plnění a zhotovitel je povinen takto požadovanou smluvní pokutu zaplatit.
- 12.3. Nesplní-li zhotovitel v dohodnutém termínu svůj závazek odstranit vady a nedodělky vytknuté při převzetí díla nebo v průběhu záruční doby, je objednatel oprávněn požadovat na zhotoviteli zaplacení smluvní pokuty ve výši 0,05 % ze sjednané ceny předmětu plnění za každý započatý den prodlení až do jejich úplného odstranění a zhotovitel se zavazuje takto požadovanou smluvní pokutu objednateli zaplatit.
- 12.4. Nesplní-li zhotovitel řádně podmínky projektového řízení zejména v případě zápisů ze schůzek a pracovních jednání, je objednatel oprávněn požadovat po zhotoviteli smluvní pokutu ve výši 500,- Kč za každý případ takového pochybení a to i opakovaně.
- 12.5. Pokud zhotovitel nesplní svůj závazek vyplývající ze vzdáleného přístupu na základě této smlouvy, zejména v oblasti odstranění vzniklých závad v souvislosti s jeho vzdáleným přístupem do počítačové sítě objednatele, zavazuje se uhradit objednateli nutné náklady spojené s uvedením počítačové sítě do původního stavu a navíc se zavazuje zaplatit smluvní pokutu ve výši 10.000,- Kč za každý zjištěný a prokázaný případ porušení povinnosti spojené se vzdáleným přístupem do počítačové sítě objednatele.
- 12.6. Nepředloží-li zhotovitel pojistnou smlouvu ve stanovené lhůtě, je oprávněn objednatel požadovat po zhotoviteli zaplacení smluvní pokuty ve výši 5.000,- za každý započatý den prodlení až do dne předložení pojistné smlouvy.
- 12.7. V případě, že v důsledku jednání zhotovitele spočívajícího v porušení jeho povinnosti chránit osobní údaje dle čl. 11 této smlouvy bude objednateli uložena sankce Úřadem na ochranu osobních údajů, vzniká objednateli nárok na smluvní pokutu ve výši 130% finanční výše sankce uložené Úřadem na ochranu osobních údajů za každý jednotlivý případ.
- 12.8. Zaplacením smluvní pokuty není dotčeno právo poškozené strany na náhradu vzniklé škody. Výši smluvních pokut považují obě smluvní strany shodně za přiměřené.
- 12.9. Základem pro výpočet smluvní pokuty je na základě dohody smluvních stran cena v Kč včetně DPH.



- 12.10. Smluvní pokuty a úroky z prodlení podle tohoto článku jsou splatné do 30 dnů ode dne doručení jejich vyúčtování.
- 12.11. Smluvní pokutu je objednatel oprávněn započíst formou jednostranného zápočtu proti jakémukoli pohledávce zhotovitele za objednatelem z titulu úhrady ceny plnění dle této smlouvy, kterou zhotovitel uplatnil nebo uplatní vystavením faktury.

## Čl. 13. Ukončení smlouvy

- 13.1. Tuto smlouvu lze ukončit dohodou smluvních stran. Dohoda o ukončení smluvního vztahu musí být písemná.
- 13.2. Od této smlouvy lze odstoupit v případě podstatného porušení povinnosti jednou ze smluvních stran, jestliže je takové porušení povinnosti označeno za podstatné touto smlouvou nebo občanským zákoníkem. Odstoupení od smlouvy je účinné dnem doručení písemného oznámení o odstoupení druhé smluvní straně.
- 13.3. Smluvní strany se dohodly, že za podstatné porušení této smlouvy ze strany zhotovitele považují:
- dodání nebo zhotovení vadného předmětu plnění,
  - prodlení s plněním závazku vyplývajícího z této smlouvy po dobu delší než třicet (30) dní a nezjednaní nápravy ani do patnácti (15) dní od doručení oznámení objednatele o prodlení s plněním závazku.
- 13.4. Smluvní strany se dohodly, že za podstatné porušení této smlouvy ze strany objednatele považují prodlení se zaplacením vyfakturované ceny díla (jeho části) delší než třicet (30) kalendářních dnů.
- 13.5. Porušení jakékoliv jiné povinnosti objednatele nebo zhotovitele, vyplývající z této smlouvy, je třeba splnit v dodatečně přiměřené lhůtě k tomu poskytnuté.
- 13.6. Odstoupením od této smlouvy nejsou dotčena ustanovení smlouvy týkající se licencí, záruk, nároků z odpovědnosti za vady, nároků z odpovědnosti za škodu (škoda může spočívat i v nákladech vynaložených objednatelem na realizaci nového zadávacího řízení) a nároků ze smluvních pokut, ustanovení o ochraně informací, ani další ustanovení a nároků, z jejichž povahy vyplývá, že mají trvat i po zániku účinnosti této smlouvy.
- 13.7. V případě odstoupení od smlouvy tato zaniká ke dni doručení odstoupení druhé smluvní straně. Smluvní strany si vrátí již poskytnutá plnění, není-li touto smlouvou stanoveno jinak. Objednatel má právo rozhodnout, zda si ponechá rozpracované dílo nebo jeho část. V případě, že si objednatel rozpracované dílo nebo jeho část ponechá, má zhotovitel nárok na poměrnou část ceny odpovídající poměrné části zhotoveného díla, kterou si objednatel ponechá. V případě, že objednatel nebude mít zájem ponechat si rozpracované plnění, má zhotovitel, nebude-li se jednat o odstoupení od smlouvy z důvodu porušení



povinností zhotovitele, nárok na náhradu účelně vynaložených nákladů na provedení daného plnění do doby doručení odstoupení od smlouvy, výše náhrady těchto nákladů však nesmí být vyšší, než by byla 1/2 výše ceny předmětného plnění ponížena dle předchozí věty.

- 13.8. Smlouvu lze také ukončit písemnou dohodou smluvních stran k dohodnutému datu s tím, že v dohodě bude rovněž řešeno vypořádání smluvních stran.

## Čl. 14. Ostatní ustanovení

- 14.1. Práva a povinnosti smluvních stran v této smlouvě výslovně neupravené a z ní vyplývající nebo s ní související se řídí zákonem č. 89/2012 Sb., občanský zákoník, ve znění pozdějších předpisů a zákonem č. 121/2000 Sb., o právu autorském, o právech souvisejících s právem autorským a o změně některých zákonů (autorský zákon), ve znění pozdějších předpisů.
- 14.2. V případě zjištění rozporu technické specifikace objednatele (zadavatele) uvedené v příloze č. 1 a technické specifikace zhotovitele (technického řešení) uvedené v příloze č. 2 se uplatní, není-li uvedeno v této smlouvě jinak, technická specifikace objednatele tj. příloha č. 1 – Technická specifikace.
- 14.3. Pokud jakýkoli závazek dle smlouvy nebo kterékoli ustanovení smlouvy je nebo se stane neplatným či nevymahatelným, nebude to mít vliv na platnost a vymahatelnost ostatních závazků a ustanovení dle smlouvy a smluvní strany se zavazují takovýto neplatný nebo nevymahatelný závazek či ustanovení nahradit novým, platným a vymahatelným závazkem, nebo ustanovením, jehož předmět bude nejlépe odpovídat předmětu a ekonomickému účelu.
- 14.4. Zhotovitel se zavazuje udržovat v platnosti a účinnosti po celou dobu účinnosti této smlouvy pojistnou smlouvu, jejímž předmětem je pojištění odpovědnosti za škodu způsobenou zhotovitelem třetí osobě, a to tak, že limit pojistného plnění vyplývající z pojistné smlouvy, nesmí být nižší než 1.000.000,- Kč. Zhotovitel je povinen objednateli takovou smlouvu (případně pojistný certifikát) předložit do 14 dnů ode dne uzavření této smlouvy.
- 14.5. Objednatel má právo přesvědčit se kdykoliv v průběhu plnění díla o stavu prací na díle včetně kontroly jakosti díla nebo jeho částí a zhotovitel mu k tomuto musí vytvořit podmínky, přičemž případné náklady nese zhotovitel.
- 14.6. Zhotovitel je povinen bez zbytečného odkladu písemně informovat objednatele o skutečnostech, které mají nebo mohou mít vliv na plnění smlouvy.
- 14.7. Zhotovitel je povinen všechny písemné zprávy, písemné výstupy a prezentace (včetně prováděcího projektu a předávacích protokolů) opatřit povinnou vizuální identitou projektu, je-li tato vyžadována pravidly dotace. Zhotovitel prohlašuje, že ke dni uzavření smlouvy je s těmito pravidly seznámen.





- 14.8. Minimálně dva členové realizačního týmu zhotovitele se musí zúčastnit pravidelných kontrolních dní v sídle objednatele dle pokynu objednatele, které budou probíhat minimálně jednou za měsíc ode dne, kdy smlouva nabude účinnosti. Objednatel může dle aktuální potřeby frekvenci konání těchto kontrolních dní upravit.
- 14.9. Zhotovitel je povinen účastnit se na základě pozvánky objednatele všech jednání týkajících se předmětu smlouvy, řídit se při provádění plnění dle této smlouvy jeho pokyny a poskytnout mu požadovanou dokumentaci. Účast na těchto jednáních není považována za technickou podporu, údržbu, poradenství ani konzultaci a zhotoviteli za takové jednání nenáleží odměna.
- 14.10. Zhotovitel je povinen z každého jednání či kontrolního dne týkajícího se plnění předmětu smlouvy vyhotovit zápis o průběhu a závěrech jednání či kontrolního dne, který bude poté ve formátu \*.DOC nebo \*.DOCX předán objednateli k odsouhlasení a následně podepsán zástupci objednatele i zhotovitele. Každý ze zápisů bude obsahovat minimálně tyto náležitosti: pořadové číslo zápisu, datum konání, místo konání, seznam přítomných či omluvených účastníků, program jednání, popis sjednaných úkolů, závěrů z jednání či kontrolního dne a popis splnění úkolů ujednaných na předchozím jednání či předchozím kontrolním dni. Každý ze zápisů bude dále obsahovat název projektu, registrační číslo projektu a prvky povinné publicity.
- 14.11. Objednatel je povinen ve smyslu zákona o registru smluv a ZVZ uveřejnit text smlouvy uzavřené se zhotovitelem, včetně jejích příloh, případných změn a dodatků a dále skutečně uhrazenou cenu. Zhotovitel s uveřejněním souhlasí v plném rozsahu. Souhlas zhotovitele se vztahuje také na uveřejnění předmětných dokumentů a informací objednatelem podle zákona č. 106/1999 Sb., o svobodném přístupu k informacím, ve znění pozdějších předpisů.
- 14.12. Zhotovitel se zavazuje v případě potřeby spolupracovat se stávajícími dodavateli informačních systémů objednatele, a to tak, aby došlo k bezproblémové migraci databází, resp. nezávadovému přechodu na informační systém, který je předmětem díla dle této smlouvy a nebyl tak jakýmkoliv způsobem ohrožen běžný provoz objednatele.
- 14.13. Zhotovitel se zavazuje, že nezastaví pohledávky, které bude mít vůči objednateli z tohoto smluvního vztahu a ani s nimi nebude manipulovat jiným způsobem. Pokud by zhotovitel porušil tento svůj závazek, bude tato skutečnost posuzována jako závažné porušení této smlouvy zhotovitelem a objednatel má právo od smlouvy odstoupit. Za porušení závazku zhotovitele uvedeného ve větě první je objednatel oprávněn zhotoviteli vyúčtovat smluvní pokutu ve výši 50.000 Kč. Smluvní pokuta se nezapočítává na náhradu škody.
- 14.14. Nebude-li jakákoli sporná záležitost vyřešena do šedesáti (60) dnů ode dne doručení výzvy k smírnému vyřešení sporu zaslané kteroukoliv smluvní stranou druhé smluvní straně, bude tento spor rozhodován s konečnou platností u příslušného obecného soudu České republiky.



## Čl. 15. Bankovní záruka

- 15.1. Objednatel požaduje poskytnutí bankovní záruky ze strany zhotovitele za kvalitu provedení díla, za řádné provádění následných služeb poskytování servisní podpory a na plnění smluvních podmínek k odstraňování záručních vad včetně řádné úhrady případných smluvních pokut.
- 15.2. Bankovní záruku doloží zhotovitel objednateli originálem záruční listiny vystavené oprávněným peněžním ústavem ve prospěch objednatele jako oprávněného. Bankovní záruka musí být vystavena jako neodvolatelná a bezpodmínečná, přičemž vystavitel bankovní záruky se zaváže k plnění bez námitek a na základě první výzvy oprávněného (objednatele).  
Bankovní záruka musí splňovat tyto podmínky:
- a) výše zajištěné částky 100.000,- Kč,
  - b) záruční listinu předá zhotovitel objednateli nejpozději do 14ti dnů ode dne podpisu této smlouvy,
  - c) bankovní záruka bude platná nejméně po dobu pěti let ode dne předání díla,
  - d) právo z bankovní záruky bude objednatel oprávněn uplatnit v případech, že zhotovitel neuhradí objednateli způsobenou škodu či smluvní pokutu, k níž je podle smlouvy povinen, neodstraní vadu díla způsobem a v době, k nimž je podle příslušných ustanovení smlouvy o odstraňování vad v záruční době povinen.
- 15.3. Objednatel je oprávněn využít prostředků zajištěných bankovní zárukou ve výši, která odpovídá výši splatné smluvní pokuty, jakéhokoli neuspokojeného závazku zhotovitele vůči objednateli, nákladů nezbytných k odstranění vad díla, škod způsobených plněním zhotovitele v rozporu se smlouvou, nebo jakékoli částce, která podle mínění objednatele odpovídá náhradě vadného plnění zhotovitele.
- 15.4. Před uplatněním plnění z bankovní záruky oznámí objednatel jako oprávněný písemně zhotoviteli výši požadovaného plnění ze strany vystavitele bankovní záruky jako povinného.
- 15.5. Bankovní záruka bude uvolněna nejpozději po uplynutí pěti let od protokolárního předání díla, a to na základě písemné žádosti zhotovitele.
- 15.6. Zhotovitel může zvolit formu poskytnutí této bankovní záruky složením finanční částky na účet objednatele.
- 15.7. V případě, že zhotovitel požadavek objednatele na poskytnutí bankovní záruky v požadovaném rozsahu nesplní, vyhrazuje si objednatel právo odstoupit od plnění této smlouvy s okamžitou platností bez jakýchkoliv sankcí.

## Čl. 16. Závěrečná ustanovení

- 16.1. Smluvní strany se budou bez zbytečného prodlení vzájemně informovat o všech změnách v adresách, telefonních číslech apod. Komunikace smluvních stran bude probíhat písemně. Za písemnou formu se považuje i prostá elektronická pošta (e-mail).



- 16.2. Doplnit a změnit smlouvu mohou smluvní strany pouze formou písemných dodatků, které budou vzestupně číslovány, výslovně prohlášeny za dodatek této smlouvy a podepsány oprávněnými zástupci smluvních stran. Změny smlouvy lze provést výhradně v souladu se ZVZ.
- 16.3. Zhotovitel nesmí bez předchozího souhlasu objednatele postoupit svá práva a povinnosti plynoucí ze smlouvy třetí osobě.
- 16.4. Smlouva je vyhotovena ve třech stejnopisech, které mají platnost originálu, z toho jeden stejnopis smlouvy obdrží zhotovitel a dva stejnopisy smlouvy objednatel.
- 16.5. Vztahy vznikající ze smlouvy a v ní výslovně neupravené se řídí právním řádem ČR, zejména pak příslušnými ustanoveními občanského zákoníku a autorského zákona.
- 16.6. Smluvní strany prohlašují, že smlouva byla sepsána dle jejich pravé a svobodné vůle, že si ji před jejím podpisem přečetly a s celým jejím obsahem souhlasí.
- 16.7. Nedílnou součástí této smlouvy jsou přílohy:  
Příloha č. 1 – Technická specifikace  
Příloha č. 2 – Technická specifikace zhotovitele  
Příloha č. 3 – Specifikace všech nutných licencí  
Příloha č. 4 – Harmonogram plnění předmětu díla  
Příloha č. 5 – Akceptace výsledků poskytovaného plnění (akceptační řízení)

Za objednatele:

Za zhotovitele:

V Benešově dne

V Praze dne

MUDr. ROMAN MRVA

Ing. MICHAL BUŠEK

předseda představenstva

Na základě plné moci



## Příloha č. 1 - Technická specifikace

### Část A1 - PACS Software

	Požadavky na řešení	Splňuje ANO/NE	Popis splnění požadavku/parametru (příp. odkaz na stranu nabídky)
Služby PACS	<p>PACS archiv – software se základními DICOM službami: DICOM Store, DICOM Send, DICOM Print, DICOM MWL, DICOM SR s doložením DICOM Conformance Statement.</p> <p>Je požadována neomezená licence objemu ukládaných dat a neomezený počet připojených modalit a DICOM uzlů.</p>	ANO	<p>Předmětem nabídky je dodávka systému AMIS*PACS FlexServer G2 s neomezenou licencí objemu ukládaných dat, počtu připojených modalit a DICOM uzlů.</p> <p>Systém poskytuje základní DICOM služby: Store, Send, Print, MWL a SR (viz samostatný dokument DICOM Conformance Statement).</p> <p>Podrobnější popis nabízeného řešení je uveden v kapitolách: 3.2.1, 3.2.2, 3.2.2.1, 3.2.2.7</p>
PACS Archiv	<p>PACS archiv musí být provozován ve dvou oddělených instancích (primární a sekundární) serverové, aplikační a datové části.</p>	ANO	<p>Předmětem nabídky je dodávka licence umožňující provoz dvou instancí systému AMIS*PACS FlexServer G2 v režimu aktiv – pasiv (primární a sekundární) na dvou samostatných serverech s připojenými oddělenými datovými úložišti.</p> <p>Podrobnější popis nabízeného řešení je uveden v kapitolách: 3.2.1, 3.2.2.5</p>
Synchronizace dat	<p>Mezi primární a sekundární instancí PACS musí být zajištěna synchronizace dat, aby data v sekundární instanci byla stále aktuální, a v případě výpadku primární instance byla sekundární instance okamžitě připravena převzít jeho roli.</p>	ANO	<p>Součástí dodávky je i modul Replikace, zajišťující synchronizaci kompletního obsahu primární a sekundární instance PACS, aby v případě výpadku nebo odstávky primární instance PACS byla veškerá data obsažena v sekundární instanci.</p> <p>Podrobnější popis nabízeného řešení je uveden v kapitole: 3.2.2.5</p>
Správa dat	<p>PACS musí mít schopnost ukládat a spravovat velké</p>	ANO	<p>Systém AMIS*PACS FlexServer G2 (s neomezenou licencí objemu</p>



	množství dat (desítky TB).		ukládání dat) umožňuje ukládat a spravovat neomezenou velikost celkového objemu ukládaných dat, a to i co do velikosti dat každé jedné obrazové studie (desítky TB).  Podrobnější popis nabízeného řešení je uveden v kapitole: 3.2.2
DICOM	K PACS archívu budou prostřednictvím služby DICOM Store připojeny modality.	ANO	Systém AMIS*PACS FlexServer G2 umožňuje přijímat data z modalit prostřednictvím rozhraní služby DICOM Store.  Podrobnější popis nabízeného řešení je uveden v kapitole: 3.2.2.7
Podpora	Instance PACS musí využít HW infrastrukturu, která je součástí poptávky (část C2).	ANO	Instance systému AMIS*PACS FlexServer G2 (primární a sekundární) budou nainstalovány na HW infrastrukturu připravenou Zadavatelem. Instalace bude provedena na dva samostatné (virtuální) servery s připojenými oddělenými datovými úložišti. HW infrastruktura je Zadavatelem pořizována v jiném výběrovém řízení (část C2 viz Studie proveditelnosti) a není tudíž předmětem této nabídky. Předmětem nabídky je dodávka nezbytného SW, tj. operačního systému CentOS verze 7.0, databázového systému Postgress verze 9.6.6 a aplikačního SW AMIS*PACS FlexServer G2.  Podrobnější popis konfigurace virtuálních strojů je uveden v kapitole: 3.2.2.9
Webové rozhraní	PACS musí obsahovat webové rozhraní pro správu celého systému.	ANO	Systém AMIS*PACS FlexServer G2 má webové uživatelské rozhraní pro správu celého systému.  Podrobnější popis webového uživatelského rozhraní pro správu



			systému je v kapitole: 3.2.2
Klinická práce - funkcionalita	Webový prohlížeč pro klinickou práci – prohlížení snímků. Klinická varianta prohlížeče musí být dostupná bez omezení počtu uživatelů v nemocnici (při dodržení příslušných přístupových práv). Na PC nebude nutné nic instalovat, bude využíván standardní webový prohlížeč. Systém musí ve všech částech obsahovat přihlášení konkrétního uživatele (s vazbou na LDAP) a logování jeho aktivit. Systém musí být dostupný pomocí webové aplikace pro náhled snímků na libovolném PC v nemocnici. Neomezená licence se týká i mobilních zařízení.	ANO	Předmětem nabídky je dodávka webového DICOM prohlížeče Dicompass Gateway WebViewer s licencí klinického prohlížeče pro neomezený počet uživatelů a neomezený počet koncových zařízení, včetně mobilních.  Na koncová zařízení není nutné instalovat dodaný aplikační SW. Pro práci na koncovém zařízení stačí standardní standardním HTML prohlížeči (aktuální verze) podporujícím WebGL. Systém bude dodán s modulem LDAP, umožňujícím přihlášení konkrétního uživatele s vazbou na LDAP Zadavatele, a modulem logování, umožňujícím zaznamenávání aktivit uživatele.  Podrobnější popis webového klinického DICOM prohlížeče je v kapitole: 3.2.3
Radiodiagnostika	Webový prohlížeč pro radiodiagnostickou práci – prohlížení snímků. Počet licencí: pro max. 20 radiodiagnostických pracovišť (PC). Na PC nebude nutné nic instalovat, bude využíván standardní webový prohlížeč. Systém musí ve všech částech obsahovat přihlášení konkrétního uživatele (s vazbou na LDAP) a logování jeho aktivit. Systém musí být dostupný pomocí webové aplikace pro náhled snímků na libovolném PC v nemocnici.	ANO	Předmětem nabídky je dodávka webového DICOM prohlížeče Dicompass Gateway WebViewer s licencí diagnostického prohlížeče pro max. počet 20 současně pracujících uživatelů. Licence není vázána na konkrétní koncová zařízení.  Na koncová zařízení není nutné instalovat dodaný aplikační SW. Pro práci na koncovém zařízení stačí standardní standardním HTML prohlížeči (aktuální verze) podporujícím WebGL. Systém bude dodán s modulem LDAP, umožňujícím přihlášení konkrétního uživatele s vazbou na LDAP Zadavatele, a modulem logování, umožňujícím zaznamenávání aktivit uživatele.  Podrobnější popis webového klinického DICOM prohlížeče je v kapitole: 3.2.3





Standardy	Musí být zajištěna jednosměrná synchronizace registru pacientů mezi NIS/RIS UNIS (Master) a PACS (Slave), včetně rozhraní na straně NIS/RIS UNIS s podporou HL7 ADT A08 - Update patient information a ADT_A18 - Merge patient information.	ANO	<p>Součástí nabídky je dodávka PACS systému s modulem Integrace, který umožňuje integraci s NIS/RIS za účelem jednosměrná synchronizace patientských údajů z registru pacientů v NIS/RIS UNIS (Master) a do PACS (Slave) pomocí HL7 zpráv typu ADT A08 - Update patient information a ADT A18 - Merge patient information.</p> <p>Součástí dodávky je i zajištění rozhraní a jeho implementace na straně NIS/RIS UNIS.</p> <p>Podrobnější popis řešení integrace je v kapitole: 3.2.2.1</p>
Žádanky	Musí být zajištěno předávání žádanek (worklistů) z NIS/RIS UNIS do PACS (služba DICOM MWL), včetně rozhraní na straně NIS/RIS UNIS s podporou HL7 ORM.	ANO	<p>Součástí nabídky je dodávka PACS systému s modulem Integrace, který umožňuje integraci s NIS/RIS za účelem elektronického přenosu žádanek (worklistů) v NIS/RIS UNIS do PACS (služba DICOM Modality Worklist) pomocí HL7 zpráv typu ORM.</p> <p>Součástí dodávky je i zajištění rozhraní a jeho implementace na straně NIS/RIS UNIS.</p> <p>Podrobnější popis řešení integrace je v kapitole: 3.2.2.1</p>
Ukládání nálezů	Musí být zajištěno ukládání uzavřených nálezů formou DICOM SR z NIS/RIS UNIS do PACS, včetně rozhraní na straně NIS/RIS UNIS s podporou HL7 ORU.	ANO	<p>Součástí nabídky je dodávka PACS systému s modulem Integrace, který umožňuje integraci s NIS/RIS za účelem elektronického přenosu textového popisu nálezu, vytvořeného v NIS/RIS UNIS, do PACS, kde je uložen jako součást studie (DICOM SR). Přenos popisů nálezů z NIS/RIS je realizován pomocí HL7 zpráv typu ORU.</p> <p>Součástí dodávky je i zajištění rozhraní a jeho implementace na straně NIS/RIS UNIS.</p> <p>Podrobnější popis řešení integrace je</p>



			v kapitole: 3.2.2.1
Podpora webových prohlížečů	Z NIS/RIS UNIS musí být zajištěno provolávání webových prohlížečů v daném kontextu (vyhledání podle ID pacienta nebo ID studie), včetně rozhraní na straně NIS/RIS UNIS).	ANO	Součástí nabídky je zajištění provolávání webového DICOM prohlížeče Dicompass Gateway WebViewer z NIS/RIS UNIS v daném kontextu vyhledání podle ID pacienta nebo ID studie, včetně rozhraní na straně NIS/RIS UNIS, pomocí produktu OpenInBrowser  Podrobnější popis řešení provolávání je v kapitole: 3.2.2.1
Komprimace	PACS archiv musí obsahovat funkcionalitu komprimace uložených dat.	ANO	Součástí nabídky je dodávka PACS systému s modulem Kompresse, který umožňuje bezztrátově komprimovat obrazová data.  Podrobnější popis modulu Kompresse je v kapitole: 3.2.2.3
Soulad s legislativou	Musí být umožněno ukládání patientské zdravotnické dokumentace (obrazové, textové, např. propouštěcí lékařská zpráva z nemocnice...) dle legislativy pro vedení patientské zdravotnické dokumentace pouze v elektronické podobě dle zákona 372/2011 Sb., o zdravotních službách v platném znění, včetně skartačních znaků a pro řízení procesu skartace.	ANO	AMIS*PACS FlexServer je navržen pro dlouhodobé, důvěryhodné uchovávání komplexní zdravotnické dokumentace v elektronické formě. Vedle archivace obrazové dokumentace umožňuje uchovávat veškeré součásti zdravotnické dokumentace (např. ambulantní zprávy, propouštěcí zprávy apod.) vedené v elektronické formě dle zákona 372/2011 Sb., o zdravotních službách v platném znění, a vyhlášky č. 98/2012 Sb., o zdravotnické dokumentaci.  Podrobnější popis nabízeného řešení je uveden v kapitole: 3.2.2
Služby migrace	Součástí projektu jsou služby migrace stávajících dat a nastavení nového prostředí.	ANO	Součástí nabídky je provedení migrace dat ze stávajícího PACS systému do nového systému v rozsahu stanoveném v prováděcím projektu (zadavatel stanoví, zda budou převedena všechna



			data nebo jen za určité časové období).  Součástí nabídky je i zajištění exportu dat ze stávajícího PACS systému.  Podrobnější popis migrace je v kapitole:  3.2.2.8
Elearning	Součástí projektu je vytvoření elearningového kurzu pro uživatele řešení.	ANO	Součástí dodávky bude vytvoření eLearningového kurzu pro uživatele.

#### Část A2 – eKomunikace

	Požadavky na řešení	Splňuje ANO/NE	Popis splnění požadavku/parametru (příp. odkaz na stranu nabídky)
Komunikace	Komunikační uzel pro projekt eMeDocS (1x) pro NRSB s dále uvedenými službami.	ANO	Dodávka komunikačního uzlu (pouze software a licence pro jednu instanci) <b>ICZ ISAC CommunicationNode</b> (dále jen ISAC CN). Součástí je instalace do virtuálního prostředí poskytnutého zadavatelem a implementace připojení k centrálnímu uzlu projektu eMeDocS, provozovaného Krajem Vysočina.
eMeDocS	Adaptér NIS UNIS ke komunikačnímu uzlu pro projekt eMeDocS s dále uvedenými službami.	ANO	Součástí nabídky je dodávka adapteru pro připojení NIS UNIS ke komunikačnímu uzlu ISAC CN. Adapter bude poskytovat služby/rozhraní v požadovaném rozsahu požadavků uvedených dále v tabulce.  Součástí nabídky uvedeného adapteru je Univerzální adaptér TransMISE - KIS pro flexibilní komunikaci mezi ISAC CN a KIS. Umožní flexibilněji reagovat na úpravy definovaných služeb, příp. dodávat další služby.
Licencování	Rozšíření softwarové licence příslušné komunikační brány eMeDocS (pro projekt MedicalNet) o komunikaci s praktickými lékaři okresu Benešov, kteří využívají ve svém informačním systému praktického lékaře projekt	ANO	Součástí nabídky je rozšíření přístupové licence systému MedicalNet pro komunikační bránu mezi systémy eMeDocS a MedicalNet, pro min. 20 praktických lékařů okresu Benešov (z okolí NRSB), kteří využívají systém MedicalNet pro komunikaci s jinými zdravotnickými



	<p>MedicalNet (min. 20 praktických lékařů z okolí NRSB).</p> <p>Součástí řešení není dodávka licencí, ani dalších poplatků na straně praktického lékaře.</p>		<p>zařízeními. Propojení obou systémů umožní doručování zpráv praktickým lékařům bez nutnosti připojování jejich ambulantních systémů k systému eMeDocS.</p> <p>Součástí dodávky nejsou licence, ani další poplatky na straně praktických lékařů.</p>
Napojení	<p>Předávání zdravotnické dokumentace ke komunikačním uzlům projektu eMeDocS, včetně uzlu Thomayerovy nemocnice v Praze.</p> <p>Součástí řešení není dodávka komunikačních uzlů projektu eMeDocS pro tato zdravotnická zařízení.</p>	ANO	<p>Součástí dodávky je implementace a nastavení komunikačního uzlu ISAC CN, aby bylo možné předávat zdravotnickou dokumentaci mezi komunikačním uzlem NRSB a ostatními uzly zdravotnických zařízení připojených k systému eMeDocS, včetně uzlu Thomayerovy nemocnice v Praze.</p> <p>Součástí dodávky nejsou komunikační uzly pro tato zdravotnická zařízení.</p>
Závěrečná zpráva	<p>Zasílání závěrečné zprávy hospitalizace z NRSB registrujícímu praktickému lékaři pacienta (jedná se pouze o lékaře z okresu Benešov, využívajících služeb projektu MedicalNet).</p>	ANO	<p>V rámci implementace služeb adapteru pro NIS UNIS a komunikačního uzlu ISAC CN bude zajištěno odesílání <b>závěrečných zpráv z hospitalizací</b> z NIS UNIS NRSB registrujícím lékařům z okresu Benešov, využívajících služeb systému MedicalNet.</p> <p>Odeslané lékařské zprávy budou zároveň uloženy do archívu AMIS*PACS FlexServer (je součástí dodávky výše uvedené části A1), ve kterém bude archivována veškerá odeslaná a přijatá zdravotnická dokumentace.</p> <p>Součástí dodávky není zajištění importu lékařských zpráv do ambulantního software praktických lékařů.</p>
Ambulantní zpráva	<p>Zasílání ambulantních zpráv z NRSB registrujícímu praktickému lékaři pacienta (jedná se pouze o lékaře z okresu Benešov, využívajících služeb projektu MedicalNet).</p>	ANO	<p>V rámci implementace služeb adapteru pro NIS UNIS a komunikačního uzlu ISAC CN bude zajištěno odesílání <b>ambulantních zpráv z vyšetření</b> z NIS UNIS NRSB registrujícím lékařům z okresu Benešov, využívajících služeb projektu MedicalNet.</p> <p>Odeslané lékařské zprávy budou zároveň uloženy do archívu AMIS*PACS FlexServer (je součástí dodávky výše uvedené</p>



			<p>Části A1), ve kterém bude archivována veškerá odeslaná a přijatá zdravotnická dokumentace.</p> <p>Součástí dodávky není zajištění importu lékařských zpráv do ambulantního software praktických lékařů.</p>
Žádanky	Zasílání žadanek na vyšetření z NRSB na odborná pracoviště připojená k projektu eMeDocS.	ANO	<p>V rámci implementace služeb adapteru pro NIS UNIS a komunikačního uzlu ISAC CN bude zajištěno zasílání <b>žadanek na vyšetření</b> z NIS UNIS NRSB na odborná pracoviště zdravotnických zařízení připojených k systému eMeDocS, včetně pracovišť Thomayerovy nemocnice v Praze.</p> <p>Odeslané žádanky budou zároveň uloženy do archívu AMIS*PACS FlexServer (je součástí dodávky výše uvedené Části A1), ve kterém bude archivována veškerá odeslaná a přijatá zdravotnická dokumentace.</p> <p>Součástí dodávky není zajištění importu žadanek do IS cílového zdravotnického zařízení.</p>
Přijímání zpráv	Přijímání zpráv/nálezů vyšetření provedených na odborných pracovištích připojená k projektu eMeDocS.	ANO	<p>V rámci implementace služeb adapteru pro NIS UNIS a komunikačního uzlu ISAC CN bude zajištěn příjem <b>zpráv a nálezů z vyžádaných vyšetření</b> z odborných pracovišť zdravotnických zařízení připojených k systému eMeDocS, včetně pracovišť Thomayerovy nemocnice v Praze, do NIS UNIS NRSB.</p> <p>Přijaté lékařské zprávy budou zároveň uloženy do archívu AMIS*PACS FlexServer (je součástí dodávky výše uvedené Části A1), ve kterém bude archivována veškerá odeslaná a přijatá zdravotnická dokumentace.</p>
Zasílání zpráv	Zasílání ambulantních a hospitalizačních zpráv v souvislosti s léčbou pacienta mezi NRSB a odbornými pracovišti připojená k projektu eMeDocS.	ANO	<p>V rámci implementace služeb adapteru pro NIS UNIS a komunikačního uzlu ISAC CN bude zajištěno předávání <b>ambulantních a hospitalizačních zpráv souvisejících s léčbou pacienta</b> mezi NRSB a odbornými pracovišti zdravotnických zařízení</p>



			<p>připojených k systému eMeDocS, včetně pracovišti Thomayerovy nemocnice v Praze.</p> <p>Odeslané a přijaté lékařské zprávy budou zároveň uloženy do archívu AMIS*PACS FlexServer (je součástí dodávky výše uvedené Části A1), ve kterém bude archivována veškerá odeslaná a přijatá zdravotnická dokumentace.</p>
Emergency card	Informace o tzv. emergency card (definovaném patientském souhrnu dle projektu eMeDocS) mezi NRSB a odbornými pracovišti připojená k projektu eMeDocS.	ANO	<p>V rámci implementace služeb adapteru pro NIS UNIS a komunikačního uzlu ISAC CN bude zajištěn online náhled na souhrn urgentních informací o pacientovi (tzv. „emergentní data set“ nebo „emergency card“, jehož obsah je definovaný v projektu eMeDocS).</p> <p>Bude umožněn</p> <ul style="list-style-type: none"><li>a) online náhled z NIS UNIS NRSB na Emergency card z NIS zdravotnických zařízení připojenými k systému eMeDocS, včetně Thomayerovy nemocnice v Praze,</li><li>b) online náhled zdravotnickým zařízením připojených k systému eMeDocS, včetně Thomayerovy nemocnice v Praze na Emergency card z NIS UNIS NRSB.</li></ul>
eLearning	Součástí projektu je vytvoření elearningového kurzu pro uživatele řešení.	ANO	Součástí dodávky bude vytvoření eLearningového kurzu pro uživatele.





EVROPSKÁ UNIE  
Evropský fond pro regionální rozvoj  
Integrovaný regionální operační program



MINISTERSTVO  
PRO MÍSTNÍ  
ROZVOJ ČR

## Příloha č. 2 – Technická specifikace zhotovitele

### Popis řešení

Základem nabízeného řešení je certifikovaný PACS archiv **AMIS\*PACS Flexserver G2** s neomezenou licencí pro úložiště, provozovaný ve dvou instancích (primární a záložní), do kterého se bude ukládat obrazová zdravotnická dokumentace a odeslané a přijaté zprávy zdravotnické dokumentace při komunikaci s Thomayerovou nemocnicí v Praze a ambulantními lékaři v okrese Benešov.

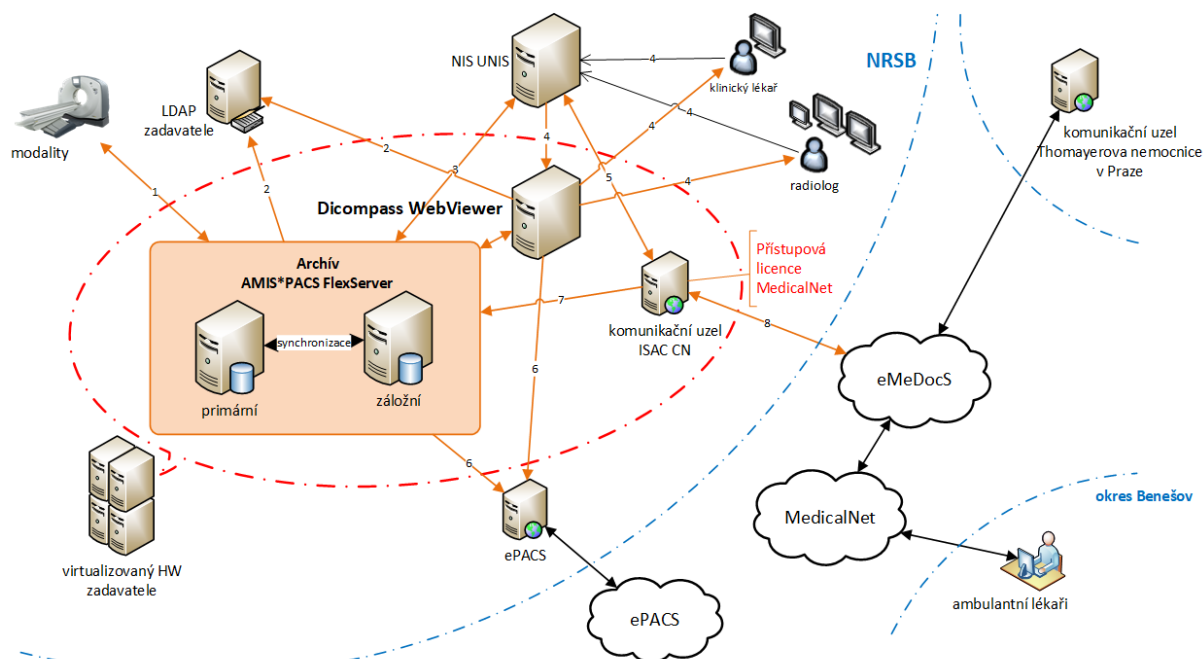
Celé řešení bude instalováno do technického prostředí poskytnutého zákazníkem. Dle požadavků zadavatele je PACS systém navržen ve zdvojeném řešení s modulem replikace na dvou virtuálních serverech.

Produkt **AMIS\*PACS FlexServer G2** je kvalitní PACS archiv jehož sofistikovaná modulární architektura umožňuje přizpůsobit se nejnáročnějším požadavkům zákazníka. Jednotlivé moduly budou popsány v následujících kapitolách.

Řešení zahrnuje také dodávku certifikovaného webového DICOM prohlížeče v klinické a diagnostické verzi, kterým bude software **Dicompass Gateway WebViewer**, který bude integrován na NIS UNIS (provolávání prohlížeče z NIS).

Řešení dále zahrnuje dodávku komunikačního uzlu ISAC CommunicationNode (ISAC CN) pro připojení k projektu eMeDocS a přístupové licence pro systém MedicalNet, umožňující komunikaci s ambulantními lékaři v okrese Benešov připojenými k systému MedicalNet.

Na následujícím obrázku je zobrazen návrh řešení, které je předmětem nabídky. **Červenou čerchovanou čarou** je vyznačen rozsah nabízeného řešení, tj. dodávaných softwarových komponent. **Oranžovými šipkami** jsou vyznačeny integrace, které jsou součástí dodávky v rámci implementace. **Modrou čerchovanou čarou** je vyznačen perimetr NRSB, ambulantních lékařů okresu Benešov a Thomayerovy nemocnice v Praze, případně jiných zdravotnických zařízení, která jsou napojena přímo k projektu eMeDocS.



**Obrázek 1:** Schéma navrženého řešení dodávky

Dodávané softwarové komponenty budou instalovány na technické prostředky poskytnuté zadavatelem.

Předmětem dodávky jsou tyto integrace

1. poskytnutí rozhraní pro přístup modalit k žádankám (worklisty) a rozhraní pro ukládání DICOM dat z modalit do Archívu,
2. integrace dodaného Archívu a DICOM prohlížeče na stávající systém LDAP zadavatele,
3. integrace s NIS UNIS
  - zasílání žádanek (worklisty) na MWL (služba archívu),
  - integrace s NIS UNIS – synchronizace patientských údajů z NIS do archívu,
  - integrace s NIS UNIS – příjem popisů nálezů z NIS do archívu,
4. integrace s NIS UNIS – provolávání DICOM prohlížeče z NIS,
5. integrace s NIS UNIS – komunikační rozhraní s komunikačním uzlem ISAC CN pro projekt eMeDocS v rozsahu funkcí uvedených výše v tabulce **Chyba! Nenalezen zdroj odkazů.**
6. integrace dodaného Archívu a DICOM prohlížeče na stávající instanci uzlu ePACS zadavatele (instalace uzlu ePACS ani jeho napojení do projektu ePACS není projektem dotčena),
7. integrace komunikačního uzlu ISAC CN s archívem – archivace odeslaných a došlých zpráv zdravotnické dokumentace,



8. zapojení komunikačního uzlu ISAC CN (na straně NRSB) do projektu eMeDocS, přes který bude probíhat výměna zpráv s Thomayerovou nemocnicí v Praze a ambulantními lékaři v okrese Benešov připojených k systému MedicalNet.

## PACS Software AMIS\*PACS FlexServer G2

**AMIS\*PACS FlexServer G2** je PACS systém (Picture Archiving and Communication System) určený k bezpečné archivaci obrazové dokumentace pacientů, k její distribuci a prohlížení pomocí DICOM standardu. Tímto řešením získáte sofistikovaný software pro úplnou a bezpečnou práci s obrazovou dokumentací pacientů.

Software **AMIS\*PACS FlexServer G2** převyšuje svými funkcemi potřeby běžného radiologického pracoviště. Systém umožňuje nejen spolehlivě archivovat obrazovou dokumentaci pacientů, ale skrze webové rozhraní, kterým disponuje, umožňuje uživateli editaci patientských iniciálů, náhled na obrazovou dokumentaci a její distribuci jak v rámci zdravotnického zařízení, tak i mimo ně. Webové rozhraní umožňuje také veškerou potřebnou administraci systému.

Software **AMIS\*PACS FlexServer G2** komunikuje s jednotlivými modalitami a prohlížeči prostřednictvím protokolu DICOM v3.0. V případě potřeby komunikace s dalšími informačními systémy ve zdravotnickém zařízení podporuje také komunikaci prostřednictvím protokolu HL7 v2.3.

**AMIS\*PACS FlexServer G2** je postaven jako velkokapacitní systém PACS a je tak schopen ukládat a spravovat velké množství dat.

**AMIS\*PACS FlexServer G2** je navržen pro dlouhodobé, důvěryhodné uchovávání komplexní zdravotnické dokumentace v elektronické formě. Vedle archivace obrazové dokumentace umožňuje uchovávat veškeré součásti zdravotnické dokumentace (např. ambulantní zprávy, propouštěcí zprávy apod.) vedené v elektronické formě dle zákona 372/2011 Sb., o zdravotních službách v platném znění, a vyhlášky č. 98/2012 Sb., o zdravotnické dokumentaci.

Archív zdravotnické dokumentace poskytuje klíčové služby důvěry dle nařízení eIDAS, jako jsou:

- **Archivace**, tj. dlouhodobé důvěryhodné uchovávání zdravotnické dokumentace po zákonem stanovenou dobu vyhláškou č. 98/2012 Sb., o zdravotnické dokumentaci, pro jednotlivé samostatné části zdravotnické dokumentace,
- **Validace elektronického podpisu** nebo pečeti připojeného k elektronickému dokumentu,
- **Připojování časového razítka** pro zajištění dlouhodobé kontinuity důvěryhodnosti elektronického dokumentu a podpisu

Archív zdravotnické dokumentace poskytuje podporu procesu skartace po uplynutí doby uchování stanovené Vyhláškou č. 98/2012 Sb., o zdravotnické dokumentaci.

## Modul Integrace

Modul Integrace zajišťuje komunikaci mezi PACS archivem, nemocničním informačním systémem (NIS) a radiologickým informačním systémem (RIS). Komunikace probíhá prostřednictvím protokolu



HL7 verze 2.3. Protokol HL7 je mezinárodní datový standard pro komunikaci ve zdravotnictví. Vzájemná komunikace jednotlivých informačních systémů pak probíhá následovně: V NIS se vygeneruje žádanka, která obsahuje pacientská data a požadovaný typ vyšetření, ta je odeslána do RIS, kde je naplánováno vyšetření na konkrétní modalitu. Informace o tomto vyšetření je prostřednictvím HL7 zprávy odeslána na APFS, který vytváří pro každou modalitu pracovní seznam – Modality Worklist. Snímky (studie) pořízené na modalitě jsou pak odeslány na **AMIS\*PACS FlexServer G2**, kde jsou archivovány. Dokončení archivace pak potvrzuje **AMIS\*PACS FlexServer G2** modalitě – Storage Commitment. Jakmile je následně studie popsána a uzavřena, odchází prostřednictvím HL7 zprávy nález na **AMIS\*PACS FlexServer G2**, kde je archivován ve formě strukturovaného reportu (SR) a uložen přímo ke konkrétnímu pacientovi a studii. Dále pak NIS odesílá HL7 zprávu o uzavření studie na **AMIS\*PACS FlexServer G2** a ten vyřadí daného pacienta z pracovního seznamu (modality worklistu).

Další funkcí modulu Integrace, kterou nelze opomenout je synchronizace pacientských registrů. HL7 rozhraní tohoto modulu umožňuje příjem událostí o změnách v registru pacientů a jejich promítnutí do vlastních datových struktur. To znamená, že změny jako např. opravy rodného čísla či jména pacienta provedené v registru NIS či RIS se automaticky provedou také v databázi pacientů **AMIS\*PACS FlexServer G2**. Synchronizace probíhá na úrovni NIS/RIS (master) a **AMIS\*PACS FlexServer G2** (slave) za využití pluginů pro zpracování HL7 zpráv:

#### ManagePatientPlugin

- Zpracovává zprávy, které obsahují informace z registru pacientů, jejich založení či aktualizace, promítá tyto změny do vnitřní databáze, registru pacientů.
- Podporované typy zpráv - ADT, ORM
- Podporované typy událostí - A01, A04, A05, A08, O01

#### MergePatientPlugin

- Zpracovává zprávy o spojení dvou záznamů o pacientovi v jeden.
- Podporované typy zpráv - ADT
- Podporované typy událostí - A18, A40

#### ManageOrderPlugin

- Plugin pro zpracování MWL
- Podporované typy zpráv - ORM
- Podporované typy událostí - O01

#### CreateDicomSRPlugin

- Plugin pro vytváření DICOM StructuredReport z údajů o nálezu z ORU zprávy.
- Podporované typy zpráv - ORU
- Podporované typy událostí - R01

Pro provolávání webového DICOM prohlížeče Dicompass Gateway WebViewer je využito produktu OpenInBrowser. V současné verzi produktu jsou podporovány prohlížeče Google Chrome a Internet Explorer. Pro provolávání je využito URL adres jako např.:



```
OpenInBrowser.exe -url  
"http://domain[:port]/?action=0&AccessionNumber=123456789"
```

Takto nakonfigurované řešení výrazně zjednodušuje a urychluje práci radiologickým laborantům, odbourává duplicitu zadávání patientských údajů a eliminuje riziko chybovosti při manuálním přepisování žádanky na akvizičních stanicích jednotlivých modalit. Pro správnou konfiguraci tohoto modulu je obvykle potřeba zajistit součinnost ze strany dodavatele NIS/RIS.

### Modul LDAP/AD

Modul LDAP/AD produktu **AMIS\*PACS FlexServer G2** umožňuje zákazníkovi provádět autentizaci uživatelů vzdáleným LDAP/AD serverem. Uživatelé včetně přístupových údajů a jejich rolí není nutné udržovat lokálně v databázi PACS archivu, ale jejich ověření a načtení rolí je provedeno na "cizím" serveru, který tyto informace obsahuje - mapování rolí na uživatele a skupiny.

Výhodou je, že přístupové údaje uživatelů jsou na jednom místě pro více informačních systémů, což snižuje nároky na správu infrastruktury a uživatel má stejné přihlašovací jméno a heslo do více aplikací. Případné změny přihlašovacích údajů pak provádí systémový administrátor na jednom místě.

Příklad:

Skupiny uživatelů v LDAP/AD	Role definované v PACS archivu
RTG-lékaři	čtení/zápis/navrhovatel skartace
RTG-vedoucí lékaři	čtení/zápis/skartace
RTG-laboranti	čtení

V případě DICOM prohlížečů je možné (pokud to prohlížeč umí) autentizovat i konkrétního uživatele. V PACS archivu je pak zaznamenáno, který konkrétní uživatel, ze které stanice pracoval s PACS archivem a jaké operace nad kterými daty prováděl.

Navíc, pokud je stanice zapojena do domény, je možné použít takzvanou SingleSignOn autentizaci - jednotné přihlašování. To znamená, že uživatel se k počítači přihlásí pouze jednou (přihlášení do systému) a pak již při přístupu na webové rozhraní PACS archivu nebo při použití DICOM prohlížeče s autentizací nemusí zadávat přihlašovací údaje znovu, ale je automaticky přihlášen – přebírají se jeho doménové přihlašovací údaje. Z toho důvodu je tento modul přínosem nejen pro systémové administrátory, ale i pro samotné uživatele.

### Modul Komprese

Modul Komprese zajišťuje kompresi dat ukládaných do datového úložiště **AMIS\*PACS FlexServer G2**. Data, která jsou ukládána na toto datové úložiště, jsou před uložením zkomprimována. Při požadavku na zobrazení jsou pak data dekomprimována a odeslána dané modalitě. Jedná se o bezztrátovou kompresi. Bez ztrátová komprese je komprese, při které nedochází ke ztrátě informace, to znamená,



že po dekompresi máme k dispozici naprosto identická data, která jsme komprimovali. Při kompresi také nedochází k převodu transfer syntaxe – tzn., že nedochází ke změně formátu ukládaných dat. Účinnost komprese je závislá na typu a kódování uložených dat a v případě zájmu může být u zákazníka předem otestována přímo na konkrétních datech. Běžně bývá účinnost komprese cca 50%, ve výjimečných případech dosahujeme úspory diskového prostoru 60% a více. Modul komprese tedy významně redukuje zaplnění datového úložiště a tím výrazně oddaluje potřebu rozšiřování kapacity diskového pole **AMIS\*PACS FlexServer G2**.

### Modul Audit

Modul Audit je nezbytný v případech, kdy je potřeba zaznamenávat přístupy k datům uloženým v PACS archivu. Tento modul tedy zajišťuje logování těchto přístupů a ukládá je do databáze. Dohledatelné pak jsou IP adresy pracovních stanic nebo konkrétní uživatelé (jsou-li autentizováni) přistupující k jednotlivým datům v archivu. Modul Audit může být nakonfigurován do dvou režimů:

- Auditují se pouze zápisové operace
- Auditují se čtecí i zápisové operace

Při aplikaci tohoto modulu je potřeba počítat se zvýšenými nároky na databázi.

### Modul Replikace

Modul replikace je nezbytný tam, kde je PACS archiv instalován ve zdvojeném řešení. Tento modul zajišťuje synchronizaci dat mezi primárním a sekundárním serverem. Tím je zajištěno, že data na sekundárním serveru jsou stále aktuální a v případě výpadku primárního serveru je sekundární server okamžitě připraven převzít jeho roli.

### Připojení modalit

Modalit budou k systému **AMIS\*PACS FlexServer G2** připojeny pomocí služby DICOM store. Připojení modalit zahrnuje konfiguraci systému a test připojení na straně systému **AMIS\*PACS FlexServer G2**.

Nespornou výhodou navrhovaného řešení systému **AMIS\*PACS FlexServer G2** je možnost neomezeného připojování nových modalit či prohlížečů. Systém pro tyto účely nevyžaduje pořízení licencí. Připojování modalit je plně v kompetenci systémových správců zákazníka.

Připojení modalit obvykle vyžaduje spolupráci technika na straně modalit. Tuto spolupráci si zajišťuje zákazník sám, v rámci svých smluvních vztahů s dodavatelem modalit.

### Správa systému

Nároky na správu systému **AMIS\*PACS FlexServer G2** jsou minimální a vyžadují jen základní znalosti práce s výpočetní technikou. Po zaškolení obsluhy si může systém administrovat zákazník sám.

Produkt **AMIS\*PACS FlexServer G2** je v rámci podpory pod neustálou kontrolou dohledového centra ICZ, které aktivně řeší potenciální problémy systému a mnohým z nich umí tak včas předejít.





### Migrace dat

Dle požadavku uvedeného v poplávce, bude nutné migrovat nekomprimovaná data, která jsou aktuálně uložena ve stávajícím PACS archívu (systém Krmela).

### Konfigurace virtuálních strojů

Pro optimální funkčnost systému AMIS\*PACS FlexServer G2 ve virtuálním prostředí doporučujeme definovat virtuální stroj u obou instancí v následující konfiguraci:

- 4 procesorová jádra
- 8 GB RAM
- 300 GB systémový disk
- Diskové pole odpovídající požadované kapacitě PACS archivu
- 1x síťový interface

Pro optimální funkčnost systému webového DICOM prohlížeče Dicompass Gateway WebViewer ve virtuálním prostředí doporučujeme definovat virtuální stroj u obou instancí v následující konfiguraci:

- 4 procesorová jádra
- 8 GB RAM
- 100 GB systémový disk
- Diskové pole odpovídající tří měsíčnímu nárůstu dat
- 1x síťový interface

### Klinický a diagnostický software Dicompass Gateway WebViewer

**Dicompass Gateway WebViewer** je certifikovaný DICOM prohlížeč fungující na standardním HTML prohlížeči (aktuální verze) podporujícím WebGL (Internet Explorer, Edge, Chrome, Firefox) napříč všemi systémovými platformami (Windows, Apple iOS, Linux, Android). Rozhraní programu cílí na pohodlí uživatele a přehlednost.

Software je v souladu s platnými legislativními požadavky, klasifikován a certifikován jako **zdravotnický prostředek třídy IIb**.

**Dicompass Gateway WebViewer** je čistě **webový** DICOM prohlížeč, který kromě internetového prohlížeče nevyžaduje na pracovní stanici ke své činnosti žádné další instalované podpůrné prostředky. Díky bezstopé technologii nezanechává po své činnosti na PC uživatele žádné stopy. K provozu potřebuje pouze standardní HTML prohlížeč.

Nejenom, že v sobě skrývá základní nástroje prohlížení a práci s Dicom snímky, jako měření vzdálenosti, plošné měření, oknění, vkládání poznámek, rotační možnosti, rozdělení obrazovek, podpora více monitoru vč. diagnostických atd., ale podporuje i popisky snímků, veškeré obrazové filtry nebo širokou paletu zobrazení snímků.



Ve více oknech je možné využít synchronizovaného prohlížení snímků anebo procházení pouze důležitých označených snímků.

Dicompass podporuje řadu standardizovaných formátů jako je JPEG, PNG, SR, MPEG2, MPEG4 a další. Snímky nebo záznamy lze exportovat na externí zařízení, vypálit na CD/DVD, případně poslat snímky přes ePACS. Dicompass podporuje i více PACSových archivů najednou. Nemusíte vyhledávat a přepínat mezi různými funkcemi. Dialogové okno vyhledávání umožňuje navolit přesné parametry. Celkové nastavení prohlížeče je možné uložit na uživatele. Po přihlášení nebudete mít přeházené popisky ani nástroje měření od svých kolegů.

Nechcete opustit rozdělanou práci, když vás volají na sál? V Dicompass je možné si daný stav práce uložit a vrátit se k němu později. Navážete na práci jednoduchým načtením stavu prohlížeče.

Vzhledem k použité HTML technologii je možné jej provozovat také na jakémkoli mobilním zařízení (tabletu či smartphonu) a je také velmi sofistikovaným nástrojem pro realizaci vzdálených konzultací.

#### Modul DICOM prohlížeč – klinická verze

<b>Zvětšení, lupa, posun</b>	<b>možnost přiblížení či zvětšení konkrétního místa</b>
<b>Rotace, Překlopení</b>	Možnost otočení snímku o libovolný úhel, horizontální a vertikální překlopení obrazu
<b>Kontrast</b>	plynulá změna reprezentace stupňů šedi (windowing) s možností přednastavení běžně používaných hodnot
<b>Měření</b>	Vzdálenost, volná vzdálenost, úhel, cobův úhel, poměr délek, optická hustota, označení obratlů, obdélník, elipsa, volný obrys, tvar
<b>Vlastní rozložení pracovní plochy</b>	možnost rozdělit pracovní okno na zobrazovací panely
<b>Podpora práce na více monitorech</b>	včetně diagnostických (12 bitových) monitorů bez ztráty kontrastu
<b>Filtry</b>	detekce hran, vyhlazení a zaostření snímku
<b>Příjem snímků z DICOM zařízení</b>	DICOM Store SCP, přímé uložení do lokální databáze
<b>Exporty</b>	exporty do obrazových formátů jako png, jpg, avi, ...
<b>Export a vypálení dat na CD</b>	vytvoření samospustitelného CD se snímky včetně lite verze prohlížeče Dicompass
<b>Barevné palety</b>	snímky v úrovních šedi lze zobrazit ve standardem definovaných barevných paletách
<b>Zobrazení barevné škály a jednotek</b>	zobrazení pro lepší přehled
<b>Prohlížeč DICOM tagů</b>	tagy tříděné do skupin, vyhledávání v názvech tagů a hodnotách, zobrazení sekvencí
<b>Ukládání stavu</b>	možnost uložení aktuálního stavu prohlížeče



<b>Klávesové zkratky</b>	definice vlastních klávesových zkratk pro vybrané funkce
<b>Vlastní nastavení popisků</b>	libovolně lze konfigurovat rozložení popisků na obrazovce přes snímek, je možné nastavit zobrazení hodnoty nějakého konkrétního tagu
<b>Zobrazení localizer lines</b>	zobrazení pozic řezů na localizer snímku
<b>Porovnávání dvou a více sérií</b>	Manuální synchronizace průchodu přes několik sérií současně
<b>Pokročilé vyhledávání</b>	podpora vyhledávání ve více archivech současně, funkce pro dohledání starších studií pacienta
<b>Vyhledávací filtry</b>	Uložení často používaných vyhledávacích kritérií do tzv. filtrů, které lze jednoduše vyvolat bez nutnosti pracného vypisování vyhledávacích kritérií
<b>Pracovní seznamy – tagy ve snímcích</b>	Možnost vytvářet pracovní seznamy na základě hodnot uložených v DICOM tazích snímků.
<b>Anonymizace</b>	Kompletní anonymizace dat podle standardu, včetně obrazové anonymizace pro snímky, které mají pac. údaje „vypálené“ ve snímku
<b>Undo &amp; Redo</b>	Možnost Undo a Redo kroků, které uživatel provede
<b>Měření tvarů</b>	Měření předdefinovaných tvarů (např. kruh o průměru 2 cm), libovolně definovaný polygon
<b>Uložení a načtení měření</b>	Možnost uložení měření, jeho zpětného načtení a jeho editace
<b>Časová osa</b>	Umožňuje zobrazení historických vyšetření pacienta na časové ose a přímé zobrazení požadované studie.
<b>Uložené stavy</b>	Uložení rozpracovaného stavu a možnost se k němu vrátit.
<b>Tisk na lokální systémové tiskárně</b>	Tisk na lokální tiskárně

**Tabulka 1:** Modul DICOM prohlížeč – klinická verze

### Podporované objekty pro zobrazení

<b>Snímky v odstínech šedi</b>	little endian, big endian, JPEG 2000, JPEG-LS, JPEG Lossless
<b>Barevné snímky RGB, YUV</b>	little endian, big endian, JPEG 2000, JPEG-LS, JPEG Lossless
<b>Video včetně zvuku</b>	MPEG 2, MPEG-4 H.264
<b>Zobrazení overlay</b>	podpora zobrazení not burned-in anotací



<b>Podpora Basic Text Structured Reports</b>	zobrazování textových SR
<b>Multiframe</b>	Zobrazení multiframe snímku
<b>Zapouzdřené PDF dokumenty</b>	zobrazení zapouzdřených PDF dokumentů ve formátu DICOM přes externí PDF prohlížeč

**Tabulka 2:** Podporované objekty pro zobrazení

### Obecné vlastnosti

Bezinstalační a bezstopá technologie
Možnost zabezpečeného přístupu přes síť internet odkudkoliv mimo areál nemocnice
Individuální nastavení prostředí aplikace - per uživatel
Centrální správa všech uživatelů a stanic
Podpora práce na dalších zobrazovacích zařízeních (tablet, telefon...) vč. podpory dotykových gest
Jednoduché a intuitivní ovládání nástrojů

**Tabulka 3:** Obecné vlastnosti

### Diagnostická verze

Obsahuje vlastnosti klinické verze + následující vlastnosti.

<b>Zobrazení MPR (Multiplanární rekonstrukce)</b>	plynulé procházení objemem (rotování rovinnou zobrazení)
<b>Zobrazení MIP (Maximum intensity projection)</b>	zobrazení objemu v režimu projekce maximální intenzity
<b>Export MPR a MIP</b>	možnost uložit rekonstruovaný obraz do PNG, JPEG
<b>3D zobrazení objemů</b>	akcelerované zobrazení MPR, MIP a Isosurface
<b>Otočení o libovolný úhel</b>	Snímky je možné otočit o libovolný úhel
<b>Exporty mezi formáty DICOM a jinými (png, atd...)</b>	Exporty do formátu PNG, JPG, TIFF, MP4, AVI
<b>Hanging protokoly</b>	V závislosti na parametrech ve snímcích se automaticky volí definované rozložení obrazovky s možností automatického dotažení starších snímků pacienta



<b>Automatické synchronizace</b>	Možnost synchronní procházení snímků s jejich automatickou synchronizací vzhledem k lokalizaci
<b>Automatická fúze</b>	možno fúzovat dvě nebo více modalit najednou
<b>Vytváření SR</b>	Možnost vytváření DICOM SR

**Tabulka 4:** Diagnostická verze

### Specializované moduly

<b>LDAP/AD</b>	Možnost napojení prohlížeče na IM a zajistit tak přihlášení uživatele stejným jménem, jaké má do jiných systémů
<b>Audit</b>	Umožňuje přístup k auditním záznamům prohlížeče

**Tabulka 5:** Specializované moduly



EVROPSKÁ UNIE  
Evropský fond pro regionální rozvoj  
Integrovaný regionální operační program



MINISTERSTVO  
PRO MÍSTNÍ  
ROZVOJ ČR

### **Příloha č. 3 – Specifikace všech nutných licencí**

AMIS\*PACS FlexServer s neomezenou licencí pro ukládání dat pro primární a záložní instanci, včetně modulů Komprese, Replikace, LDAP, Integrace, Audit.

ICZ ISAC CommunicationNode – 1x licence pro nemocnici Benešov v rozsahu stanoveném ZD.

20x diagnostická licence Dicompass Gateway WebViewer, včetně modulů LDAP a Audit.

Neomezená klinická licence Dicompass Gateway WebViewer, včetně modulů LDAP a Audit.

Rozšíření softwarové licence příslušné komunikační brány eMeDocS (pro projekt MedicalNet) o komunikaci s praktickými lékaři okresu Benešov.

Adaptér NIS UNIS pro komunikaci s AMIS\*PACS FlexServer v rozsahu stanoveném ZD.

Adaptér NIS UNIS pro komunikaci s ICZ ISAC CommunicationNode v rozsahu stanoveném ZD, včetně Univerzálního adaptéru TransMISE - KIS.

Žádné další komerční licence nejsou k realizaci díla potřeba.





## Příloha č. 4 – Harmonogram plnění předmětu díla

### Harmonogram za předpokladu podpisu smlouvy 3. 6. 2019

Název úkolu	Doba trvání	Zahájení	Dokončení
<b>Harmonogram PACS NRSB</b>	<b>90 dny</b>	<b>03.06. 19</b>	<b>07.10. 19</b>
Podpis smlouvy	0 dny	03.06. 19	03.06. 19
<b>PACS</b>	<b>80 dny</b>	<b>04.06. 19</b>	<b>23.09. 19</b>
příprava HW	5 týdnů	04.06. 19	08.07. 19
<b>Instalace SW</b>	<b>10 dny</b>	<b>09.07. 19</b>	<b>22.07. 19</b>
primár, sekundár	2 týdnů	09.07. 19	22.07. 19
<b>Integrace</b>	<b>30 dny</b>	<b>12.07. 19</b>	<b>22.08. 19</b>
synchronizace RegPac	6 týdnů	12.07. 19	22.08. 19
MWL	6 týdnů	12.07. 19	22.08. 19
MWL na straně NIS/RIS UNIS	6 týdnů	12.07. 19	22.08. 19
SR z NIS/RIS UNIS do PACS	6 týdnů	12.07. 19	22.08. 19
provolávání prohlížečů	6 týdnů	12.07. 19	22.08. 19
migrace (-5 let)	4 týdnů	23.08. 19	19.09. 19
synchronizace serverů	4 týdnů	27.08. 19	23.09. 19
<b>Dicompass Gateway</b>	<b>80 dny</b>	<b>04.06. 19</b>	<b>23.09. 19</b>
příprava HW	5 týdnů	04.06. 19	08.07. 19
instalace SW	3 týdnů	09.07. 19	29.07. 19
konfigurace (LDAP, logování, ...)	4 týdnů	30.07. 19	26.08. 19
mobilní zařízení	4 týdnů	27.08. 19	23.09. 19
<b>eKomunikace</b>	<b>70 dny</b>	<b>04.06. 19</b>	<b>09.09. 19</b>
HW	2 týdnů	04.06. 19	17.06. 19
eMeDocS	10 týdnů	18.06. 19	26.08. 19
adaptér NIS	8 týdnů	18.06. 19	12.08. 19
eLerning	2 týdnů	27.08. 19	09.09. 19
<b>Vedení projektu</b>	<b>18 týdnů</b>	<b>04.06. 19</b>	<b>07.10. 19</b>
<b>Předání projektu</b>	<b>0 dny</b>	<b>07.10. 19</b>	<b>07.10. 19</b>

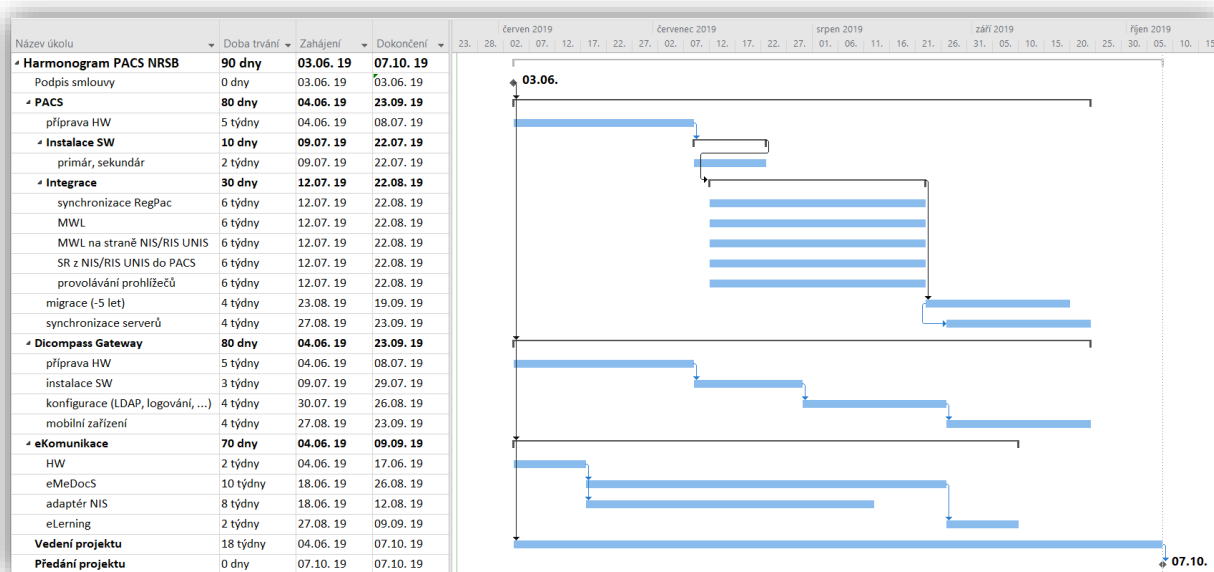
Tabulka 6: Harmonogram plnění



EVROPSKÁ UNIE  
Evropský fond pro regionální rozvoj  
Integrovaný regionální operační program



MINISTERSTVO  
PRO MÍSTNÍ  
ROZVOJ ČR





## Příloha č. 5 smlouvy o dílo

### AKCEPTACE VÝSLEDKŮ POSKYTOVANÉHO PLNĚNÍ

- 1) Výsledky a výstupy zhotovitelem poskytovaného plnění budou akceptovány objednatelem na základě příslušné akceptační procedury.
- 2) Řízení o akceptaci předaného plnění je zahájeno dnem předání plnění podle smlouvy a je ukončeno podpisem akceptačního protokolu objednatelem a zhotovitelem (dále jen „Akceptační protokol“) v případě, že zhotovitelem předané plnění splňuje podmínky a vlastnosti stanovené smlouvou, je funkční, bez nedodělků bránících užití plnění. Akceptační protokol bude obsahovat minimálně
  - a) popis plnění, které byly předmětem akceptace;
  - b) záznam průběhu akceptačního řízení;
  - c) seznam akceptačních testů se záznamem jejich výsledků;
  - d) seznam zjištěných vad s jejich klasifikací dle kategorií;
  - e) výsledek akceptačního řízení.
- 3) Objednatel provede oponentní řízení převzatého plnění a nejméně dva (2) pracovní dny před ukončením akceptačního řízení, které se koná v dohodnutém termínu, sdělí zhotoviteli výhrady k předanému plnění s vyznačením jejich závažnosti. Na akceptačním řízení budou projednány výhrady objednatele a stanovena výsledná závažnost připomínek, vad a nedodělků, včetně termínů jejich odstranění. Při stanovení výsledné závažnosti připomínek objednatel vezme do úvahy stanovisko zhotovitele. Výsledky tohoto řízení budou uvedeny do Akceptačního protokolu.
- 4) Kategorizace vad předávaného plnění při akceptačním řízení:

Vada kategorie A

Popis vady: Vážné vady s nejvyšší prioritou, které mají kritický dopad do funkčnosti plnění nebo jeho části a dále vady, které znemožňují užívání plnění nebo jeho části objednatelem nebo způsobují vážné provozní problémy.

Vada kategorie B

Popis vady: Vada, která svým charakterem nespadá do kategorie A. Znamená však vážné vady způsobující zhoršení výkonnosti a funkčnosti plnění nebo jeho části. Plnění nebo jeho část má omezení nebo je částečně nefunkční. Jedná se o odstranitelné vady, které způsobují problémy při užívání a provozování plnění nebo jeho části objednatelem, ale umožňují provoz.

Vada kategorie C

Popis vady: Vada, která svým charakterem nespadá do kategorie A nebo kategorie B. Znamená snadno odstranitelné vady s minimálním dopadem na funkcionality či funkčnost plnění nebo jeho části.
- 5) Výsledkem akceptačního řízení mohou být tři (3) stavy:



**Akceptováno bez výhrad.** V případě, že nebudou v průběhu akceptačního řízení zjištěny v předaném plnění žádné vady ani nedodělky (dle výše uvedené kategorizace), uvede objednatel do Akceptačního protokolu, že předané plnění bylo akceptováno bez výhrad a Akceptační protokol potvrdí svým podpisem.

**Akceptováno s výhradami.** V případě, že budou v průběhu akceptačního řízení stanoveny v předaném plnění vady nebo nedodělky, a to v počtu 0 vad kategorie A a/nebo maximálně 5 vad kategorie B a/nebo maximálně 10 vad kategorie C, dohodnou se objednatel a zhotovitel na termínu, do kterého zhotovitel tyto vady a nedodělky odstraní. Objednatel do Akceptačního protokolu uvede seznam vad nebo nedodělků s termíny jejich odstranění. V Akceptačním protokolu se uvede, že předané plnění bylo akceptováno s výhradami a obě strany Akceptační protokol potvrdí svým podpisem. Po odstranění všech vad a nedodělků podepíší obě smluvní strany nový Akceptační protokol s výsledkem „Akceptováno bez výhrad“.

**Neakceptováno.** V případě, že budou v průběhu akceptačního řízení v předaném plnění stanoveny takové vady a nedodělky a to v počtu 1 a více vad kategorie A a/nebo 6 a více vad kategorie B a/nebo více než 10 vad kategorie C, není předané plnění akceptováno. Obě strany se dohodnou na termínech nového předání a nového akceptačního řízení. Do Akceptačního protokolu se uvede, že předané plnění nebylo akceptováno, dohodnuté termíny nového předání a akceptačního řízení a obě smluvní strany Akceptační protokol potvrdí svým podpisem.

- 6) V rámci kategorizace vad a stanovování výsledků akceptačního řízení je nepřípustné vady nebo nedodělky jakkoliv sdružovat nebo slučovat (např. 2 obdobné vady kategorie B nelze považovat za 1 vadu kategorie B apod.). Konečné rozhodnutí o kategorizaci vad předávaného plnění při akceptačním řízení přísluší objednateli.
- 7) Nedohodnou-li se smluvní strany jinak, maximální lhůta na odstranění vady kategorie A nepřesáhne 7 (sedm) kalendářních dnů od data podpisu Akceptačního protokolu a maximální lhůta na odstranění vad kategorie B a C nepřesáhne 5 (pět) pracovních dní od data podpisu Akceptačního protokolu se stavem „Akceptováno s výhradami“. Odstranění vad je základní podmínkou pro zahájení předání/převzetí plnění jako celku. Lhůty na odstranění vad uvedené v tomto odstavci se vztahují pouze na vady a incidenty zjištěné před uvedením plnění do provozu.
- 8) K podpisu Akceptačního protokolu je oprávněn statutární orgán smluvní strany, dále oprávněná osoba smluvní strany, případně těmito osobami pověřená osoba, nebude-li vyplývat z této smlouvy nebo jiného závazného dokumentu jinak.
- 9) Akceptace školení proběhne na základě následující procedury.

Po řádném ukončení jednotlivých školení bude sepsán protokol o uskutečnění příslušného školení, který bude obsahovat:

- a) označení, že se jedná o protokol o provedení školení na základě této smlouvy;
- b) specifikaci předmětu školení;
- c) určení účastníků školení;
- d) datum uskutečnění školení a podpis oprávněné osoby za stranu objednatele a za stranu zhotovitele;



EVROPSKÁ UNIE  
Evropský fond pro regionální rozvoj  
Integrovaný regionální operační program



MINISTERSTVO  
PRO MÍSTNÍ  
ROZVOJ ČR

e) vizuální identitu projektů dle Pravidel pro provádění informačních a propagačních opatření.

Po řádném provedení uceleného souboru školení předpokládaného v rámci provedení díla sepíší strany Akceptační protokol potvrzující řádné provedení této části díla.

- 10) Plnění (dílo) se považuje za řádně provedené předáním a převzetím všech jeho částí. Objednatel podepíše zhotoviteli Akceptační protokol, jestliže výsledky všech akceptačních procedur vyhověly stanoveným kritériím, celé plnění splňuje podmínky a vlastnosti stanovené smlouvou, je plně funkční a způsobilé pro použití ke smlouvenému účelu, odpovídá sjednané funkční a technické specifikaci a parametrům uvedeným ve smlouvě a v zadávací dokumentaci předmětné veřejné zakázky a je bez jakýchkoliv nedodělků a vad. Celkové předání/převzetí díla je možné pouze na základě akceptačního řízení s výsledkem „Akceptováno bez výhrad“.
- 11) Smluvní strany se dohodly, že objednatel je oprávněn pověřit oprávněnou osobu objednatele provedením všech úkonů souvisejících s provedením akceptační procedury a předáním a převzetím plnění.