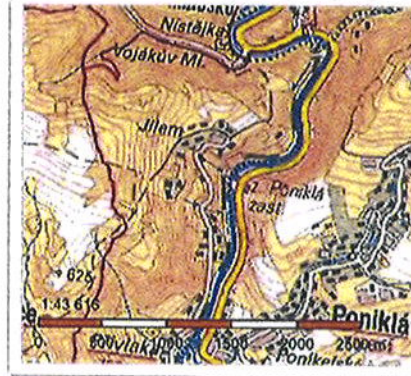


Informace o pozemku

Parcelní číslo:	3023/12
Obec:	Poniklá [57740512]
Katastrální území:	Poniklá [725684]
Číslo LV:	201
Výměra [m ²]:	46523
Typ parcely:	Parcela katastru nemovitostí
Mapový list:	KMD
Určení výměry:	Graficky nebo v digitalizované mapě
Způsob využití:	koryto vodního toku přirozené nebo upravené
Druh pozemku:	vodní plocha

**Vlastníci, jiní oprávnění**

Vlastnické právo	Podíl
Česká republika,	
Právo hospodařit s majetkem státu	Podíl
Povodí Labe, státní podnik, Víta Nejedlého 951/8, Slezské Předměstí, 50003 Hradec Králové	

Způsob ochrany nemovitosti

Nejsou evidovány žádné způsoby ochrany.

Seznam BPEJ

Parcela nemá evidované BPEJ.

Omezení vlastnického práva

Nejsou evidována žádná omezení.

Jiné zápisy

Nejsou evidovány žádné jiné zápisy.

Řízení, v rámci kterých byl k nemovitosti zapsán cenový údaj

Nemovitost je v územním obvodu, kde státní správu katastru nemovitostí ČR vykonává [Katastrální úřad pro Liberecký kraj, Katastrální pracoviště Semily](#)

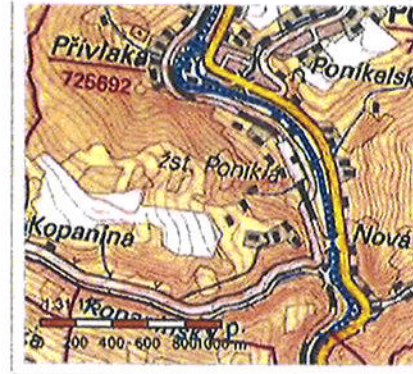
Zobrazené údaje mají informativní charakter. Platnost k 29.01.2019 12:00:00.

© 2004 - 2019 [Český úřad zeměměřický a katastrální](#), Pod sídlištěm 1800/9, Kobyličky, 18211 Praha 8
Podání určená katastrálním úřadům a pracovištím zasílejte přímo na [jejich e-mail adresu](#).

Verze aplikace: 5.5.3 build 0

Informace o pozemku

Parcelní číslo:	3023/14
Obec:	Poniklá [5774051]
Katastrální území:	Poniklá [725684]
Číslo LV:	201
Výměra [m ²]:	35135
Typ parcely:	Parcela katastru nemovitostí
Mapový list:	KMD
Určení výměry:	Graficky nebo v digitalizované mapě
Způsob využití:	koryto vodního toku přirozené nebo upravené
Druh pozemku:	vodní plocha



Vlastníci, jiní oprávnění

Vlastnické právo	Podíl
Česká republika,	
Právo hospodařit s majetkem státu	Podíl
Povodí Labe, státní podnik, Víta Nejedlého 951/8, Slezské Předměstí, 50003 Hradec Králové	

Způsob ochrany nemovitosti

Nejsou evidovány žádné způsoby ochrany.

Seznam BPEJ

Parcela nemá evidované BPEJ.

Omezení vlastnického práva

Nejsou evidována žádná omezení.

Jiné zápisy

Nejsou evidovány žádné jiné zápisy.

Řízení, v rámci kterých byl k nemovitosti zapsán cenový údaj

Nemovitost je v územním obvodu, kde státní správu katastru nemovitostí ČR vykonává [Katastrální úřad pro Liberecký kraj, Katastrální pracoviště Semily](#)

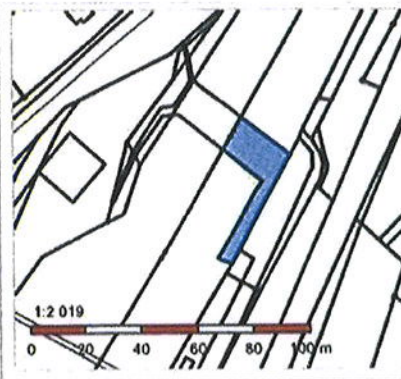
Zobrazené údaje mají informativní charakter. Platnost k 29.01.2019 12:00:00.

© 2004 - 2019 [Český úřad zeměměřický a katastrální](#), Pod sídlištěm 1800/9, Kobylisy, 18211 Praha 8
Podání určená katastrálními úřadům a pracovištím zasílejte přímo na [jejich e-mail adresu](#).

Verze aplikace: 5.5.3 build 0

Informace o pozemku

Parcelní číslo:	st. 696/1
Obec:	Poniklá [5774051]
Katastrální území:	Poniklá [725684]
Číslo LV:	201
Výměra [m ²]:	447
Typ parcely:	Parcela katastru nemovitostí
Mapový list:	KMD
Určení výměry:	Graficky nebo v digitalizované mapě
Druh pozemku:	zastavěná plocha a nádvoří
Stavba na pozemku:	vod. dílo, jez



Vlastníci, jiní oprávnění

Vlastnické právo	Podíl
Česká republika,	
Právo hospodařit s majetkem státu	Podíl
Povodí Labe, státní podnik, Víta Nejedlého 951/8, Slezské Předměstí, 50003 Hradec Králové	

Způsob ochrany nemovitosti

Nejsou evidovány žádné způsoby ochrany.

Seznam BPEJ

Parcela nemá evidované BPEJ.

Omezení vlastnického práva

Nejsou evidována žádná omezení.

Jiné zápisy

Nejsou evidovány žádné jiné zápisy.

Řízení, v rámci kterých byl k nemovitosti zapsán cenový údaj

Nemovitost je v územním obvodu, kde státní správu katastru nemovitostí ČR vykonává [Katastrální úřad pro Liberecký kraj, Katastrální pracoviště Semily](#).

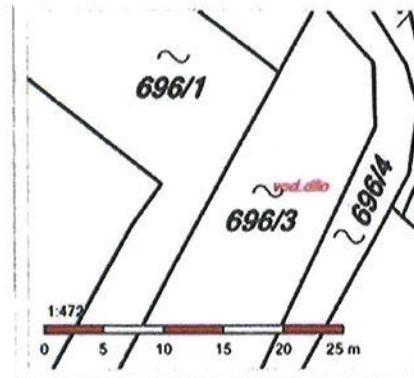
Zobrazené údaje mají informativní charakter. Platnost k 29.01.2019 12:00:00.

© 2004 - 2019 [Český úřad zeměměřický a katastrální](#), Pod sídlištěm 1800/9, Kobylisy, 18211 Praha 8
Podání určená katastrálními úřady a pracovišti zasílejte přímo na [jejich e-mail adresu](#).

Verze aplikace: 5.5.3 build 0

Informace o stavbě

Katastrální území:	Poniklá 17256841
Číslo LV:	949
Stavba stojí na pozemku:	p. č. st. 267/1 , st. 267/2 , st. 267/3 , st. 267/4 , st. 267/5 , st. 696/1 , st. 696/2 , st. 696/3 , st. 696/4 , st. 696/5 , st. 696/6 (parcely leží ve více k.ú.)
Typ stavby:	vodní dílo
Způsob využití:	jez

**Vlastníci, jiní oprávnění**

Vlastnické právo	Podíl
KREDIT CENTRUM s.r.o., Riegrovo náměstí 15, 51301 Semily	

Způsob ochrany nemovitosti

Nejsou evidovány žádné způsoby ochrany.

Omezení vlastnického práva

Nejsou evidována žádná omezení.

Jiné zápisy

Nejsou evidovány žádné jiné zápisy.

Řízení, v rámci kterých byl k nemovitosti zapsán cenový údaj

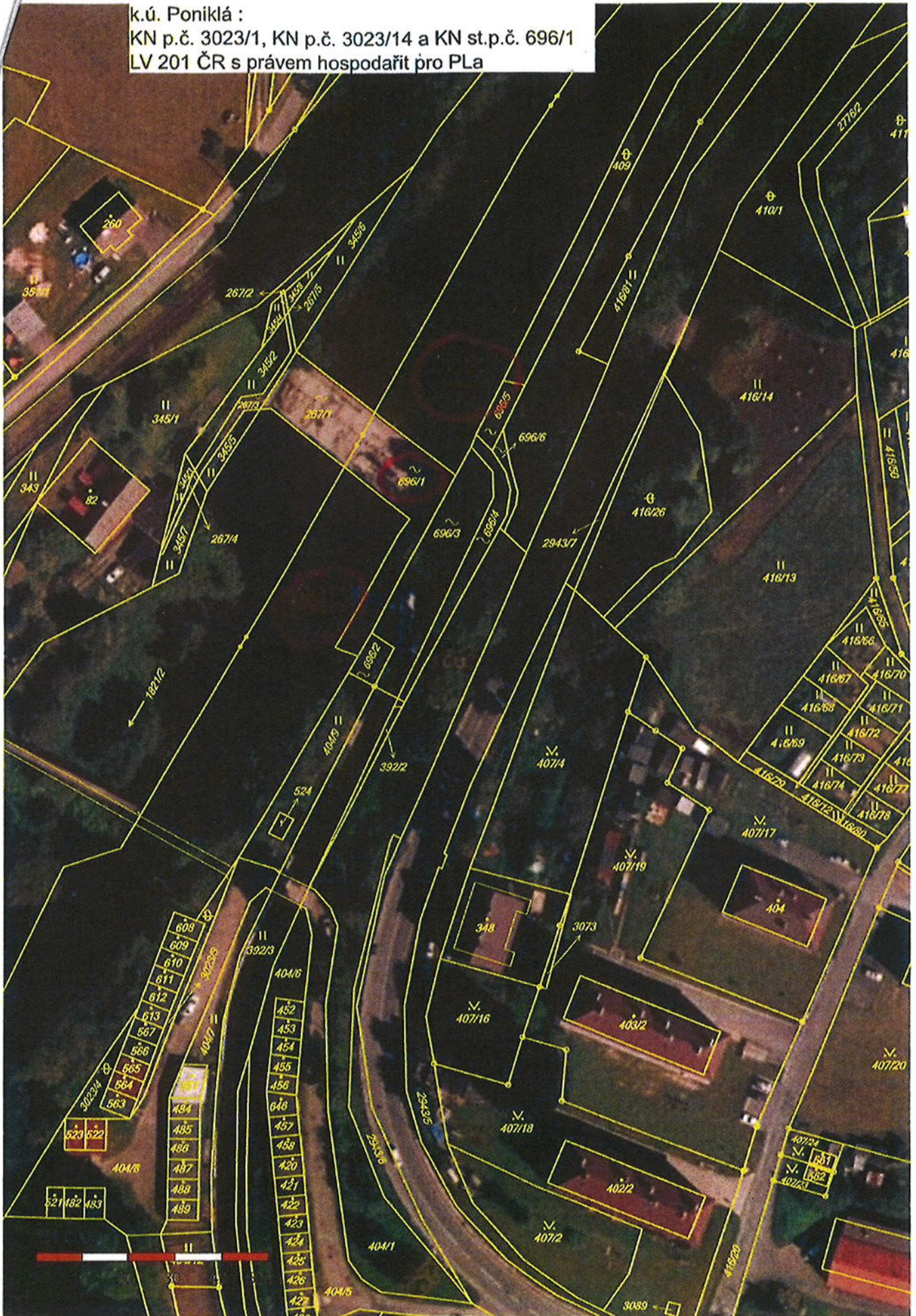
Nemovitost je v územním obvodu, kde státní správu katastru nemovitostí ČR vykonává [Katastrální úřad pro Liberecký kraj, Katastrální pracoviště Semily](#).

Zobrazené údaje mají informativní charakter. Platnost k 29.01.2019 12:00:00.

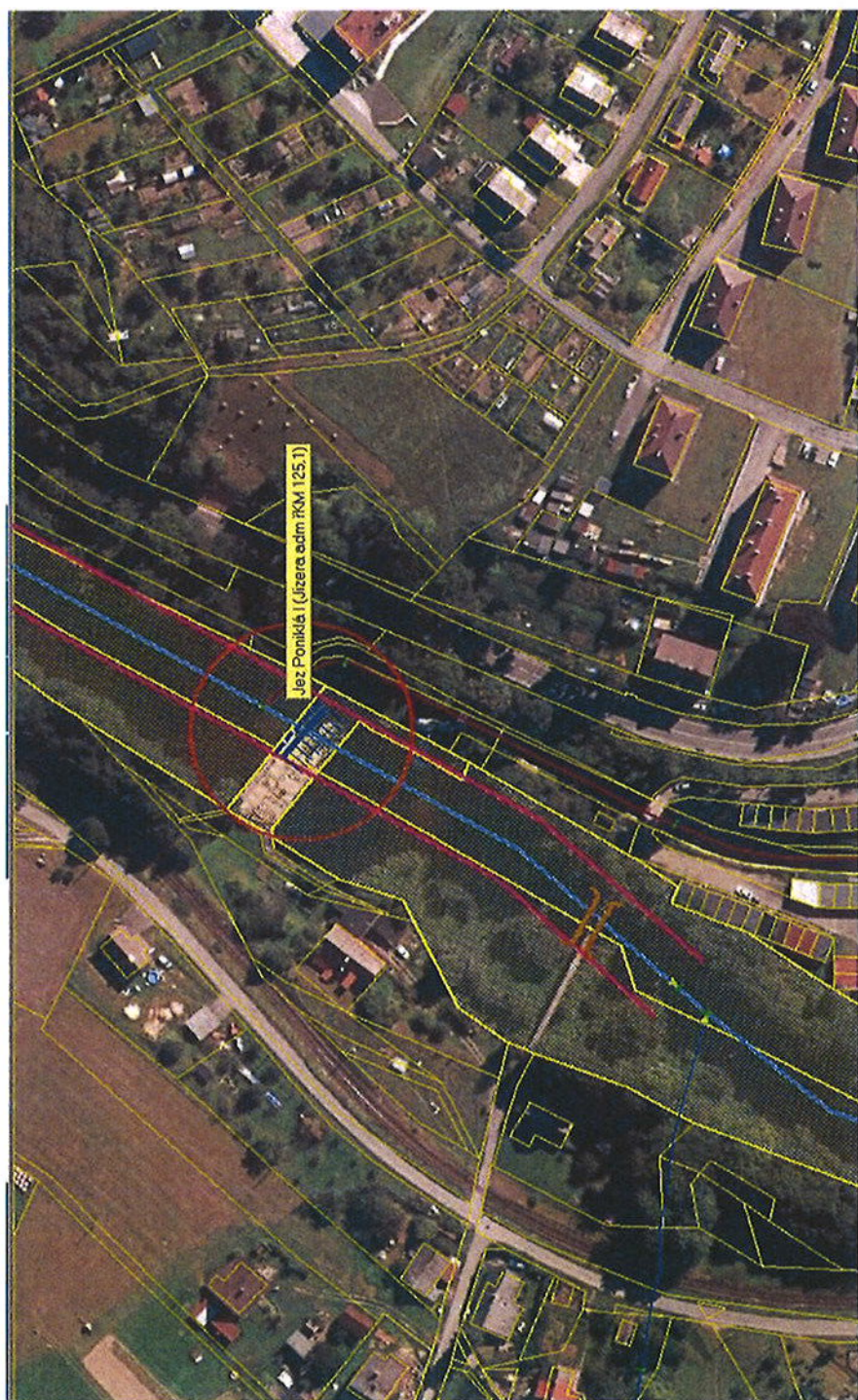
© 2004 - 2019 [Český úřad zeměměřičký a katastrální](#), Pod sídlištěm 1800/9, Kobylisy, 18211 Praha 8
Podání určená katastrálním úřadům a pracovištím zasílejte přímo na [jejich e-mail adresu](#).

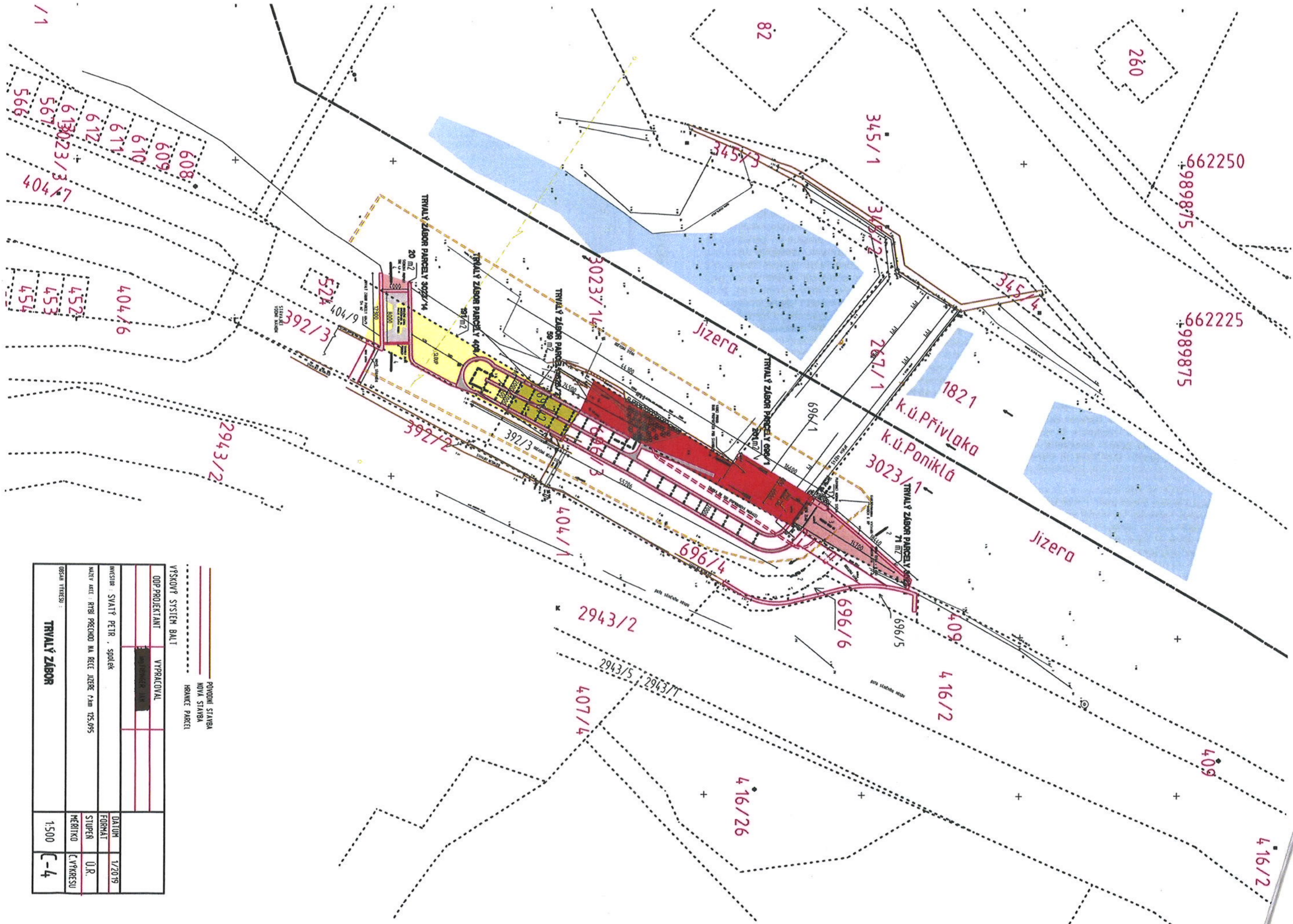
Verze aplikace: 5.5.3 build 0

k.ú. Poniklá :
KN p.č. 3023/1, KN p.č. 3023/14 a KN st.p.č. 696/1
LV 201 ČR s právem hospodařit pro PLa



k.ú. Poniklá – vodní tok Jizera ř.km 125,095 – jez ve vlastnictví firmy KREDIT CENTRUM s.r.o.





POVODNÍ STAVBA
NOVÁ STAVBA
HRANICE PARCEL

VRSKOVÝ SYSTÉM BALÍ

ODP. PROJEKTANT VYPRACOVAL

INVESTICE: SVATÝ PETR, spol. s r.o.

MATEŘ. ADRESA: RTB8 PŘEVÝČHOV NA ŘEČE JIZERE č. p. 175, 095

OSADA TRŽEŠŮ:	TRVALÝ ZABOR	1:500	C-4
DATAUM	VZ079		
FORMÁT	U.R.		
STUPĚN	U.R.		
MĚŘÍTKO	C. VYKRESU		



Povodí Labe, státní podnik

Víta Nejedlého 951/8, Slezské Předměstí, 500 03 Hradec Králové

TELEFON 495 088 111
E-MAIL labe@pla.cz
IČO 70890005
DIČ CZ70890005
IDDS dbyt8g2
Obchodní rejstřík: spis. zn. A. 9473 vedená
u Krajského soudu v HK

Ing. Petra Meciřová

Poradenství a inženýrská činnost v
ekologii

Roztoky u Jilemnice 191

512 31 Roztoky u Jilemnice

VÁŠ DOPIS Č. J. / ZE DNE

ČÍSLO JEDNACÍ
PLa/2019/002514

VYŘIZUJE/LINKA

RNDr. Michal Váňa/664
Martin Holan/41321388

HRADEC KRÁLOVÉ
16.1.2018

(přepis)

Rybí přechod na řece Jizeře – Poniklá

Obdrželi jsme od Vás žádost o stanovisko správce povodí k záměru stavby rybního přechodu na řece Jizeře, ř. km 125,095, na území obce Poniklá a k vydání povolení nakládání s vodami. PD řeší umístění rybního přechodu v dané lokalitě, v levé části stávajícího jezu, z důvodu migračního zprůchodnění pro vodní organismy. Stávající jez slouží ke vzdouvání vody a odběru do levobřežního přivaděče stávající MVE. Jez je umístěn kolmo k ose toku. Lokalita se nachází na významném vodním toku Jizera (IDVT 10100009, ČHP 1-05-01-017). Je zde evidována úprava pod č. DHM 5112 – jednoduchý lichoběžník zpevněný záhozovou patkou a kamennou rovnalinou.

Je navržen technický rybní přechod žlabového typu. Vzhledem k lepší přístupnosti a vlastnickým vztahům je umístěn na levém břehu. Současně je navržena úprava vtoku do přivaděče a nová šterková propust. Vtokový objekt bude rozšířen a prohlouben, tato úprava zajistí snížení nátokových rychlostí do vodního přivaděče tak, aby ryby nevplouvaly do vtokového objektu. Dále je nutné provést novou jalovou výpusť kanálu, původní bude zrušena stavbou RP. Pro optimální řešení RP je potřebné vybourat levobřežní pilíř jezu, stávající boční výpusť náhonu zrušit a nově zřídit za rybním přechodem, včetně stavidel náhonu k MVE. Kolem stavby bude zřízena dočasná stěna, která zajistí funkčnost části vodního přivaděče k MVE. Vlastní rybní přechod je navržen v souladu s požadavky AOPK ČR. Návrhový průtok bude $0,41 \text{ m}^3/\text{s}$ bude převeden žlabem přechodu a je navrhován s ohledem na požadavky TNV 75 2321 Zprůchodňování migračních bariér rybními přechody. Minimální zůstatkový průtok bude převeden pod stavidlem nové šterkové propusti a potrubím DN 300 (150 l/s), které vytváří vábící proud a současně umožňuje poproudovou migraci úhořů a jiných po dně migrujících živočichů. Žlab přechodu bude umístěn v místě jezového pilíře a podél břehové zdi podjezí. Vzhledem k délce přechodu bude jeho trasa lomená do dvou ramp. Stávající betonové konstrukce budou v místě přechodu vybourány. Vstup i výstup budou kolmo k ose toku. Výstup z RP bude prodloužen pomocí žlabu, který bude umístěn na stavidle šterkové propusti a umožní výstup ryb do řeky v nadjezí tak, aby ryby vypluly až za dělící stěnu mezi jezem a šterkovou propustí v dostatečné vzdálenosti od nátoky do náhonu. Vstup do RP z dolní vody je opatřen vábícím proudem, který zajišťuje minimální zůstatkový průtok. Přepážky budou řešeny jako řady kamenů s předepsanými mezerami. Navrženo je umístění jedné širší mezery 0,3 m a jedné doplnkové mezery o šíři 0,18 m pro regulaci průtoku a hladin na požadovanou hodnotu. Dno přechodu bude kryto vrstvou šterkového substrátu. Úprava stávajícího vtoku zajistí lepší ochranu výstupu přechodu před vnikem splavenin, bude zde instalována plovoucí norná clona a šterková propust umožní proplach prostoru před výstupem z přechodu. Součástí vtoku bude dnový práh a hrubé česle. Nově bude vybudována přístupová lávka, za kterou bude umístěna elektronická zábrana.

Ve stávajícím náhonu k MVE hospodaří ČRS, z. s. místní organizace Jilemnice. Pokud se bude náhon vypouštět, před plánovanou odstavkou bude o vypouštění informována místní organizace 7 dní před zahájením vypouštění.

Řešený rybní přechod má délku 75 m, celkový spád 2,9 m, celkový sklon 1:25, návrhový průtok $0,41 \text{ m}^3/\text{s}$ a celkový minimální zůstatkový průtok $1,25 \text{ m}^3/\text{s}$.



PL0003230

Investorem stavby je spolek Svatý Petr, Krkonošská 154, Tanvald.

Záměr je situován na území vodního útvaru HSL_1730 - Jizera od toku Mumlava po tok Jizerka, na souřadnicích (S-JTSK) Y: 662207, X: 989935.

K předmětné akci jsme se vyjadřovali dopisem pod č. j. PVZ/18/37872/Va/0 ze dne 14. 12. 2018. Vzhledem k tomu, že byly zjištěny nové skutečnosti, vydáváme k navrhovanému záměru následující stanovisko správce povodí:

a) Z hlediska zájmů daných § 23a vodního zákona, platným Národním plánem povodí Labe a Plánem dílčího povodí Horního a středního Labe (§ 24 až 26 vodního zákona) je předmětný záměr možný, protože lze předpokládat, že jeho realizací nedojde ke zhoršení stavu dotčeného vodního útvaru, a že záměr nebude mít za následek nedosažení dobrého stavu dotčeného vodního útvaru.

Toto hodnocení vychází z posouzení souladu předmětného záměru s výše uvedenými platnými dokumenty.

b) Z hlediska dalších zájmů sledovaných vodním zákonem a z hlediska správy významného vodního toku Jizera souhlasíme s navrhovaným záměrem za předpokladu dodržení následujících podmínek:

- V případě dotčení břehových úprav v podjezí požadujeme tyto úpravy sanovat. Rozsah požadujeme konzultovat se zástupcem Povodí Labe, státní podnik, provozní středisko Turnov.
 - Požadujeme prověřit, zda navržený sanační průtok vychází z aktuálních hydrologických dat a zda bude v souladu s odsouhlaseným MZP. Pro měření MZP požadujeme vytvořit měrný profil v podjezí.
 - Nová štěrková propust je navržena v levé části jezu, přímo naproti spodnímu vtoku do RP. Vzhledem k omezenému přístupu do podjezí požadujeme, aby za stav podjezí a odstraňování případných nánosů ze štěrkové propusti zodpovídal v úseku po spodní štěrkovou propust vlastník RP.
 - Případné změny v PD požadujeme konzultovat s Povodím Labe, státní podnik, provozní středisko Turnov (Lesní 200, Turnov – Daliměřice, 511 01; ☎ 481 321 388).
 - K záměru stavby požadujeme zpracování povodňového a havarijního plánu.
 - Zdůrazňujeme, že Povodí Labe, státní podnik **nenese odpovědnost za škody na stavbě a zařízení způsobené povodňovými průtoky. Upozorňujeme, že se lokalita nachází v záplavovém území Q₁₀₀ významného vodního toku Jizera.**
- c) Z hlediska majetkoprávních vztahů sdělujeme, že se navržený záměr dotýká majetku státu (pozemky p. č. 3023/1, 3023/14 a st. p. č. 696/1 v k.ú. Poniklá), k němuž vykonává právo vlastníka Povodí Labe, státní podnik, a z tohoto důvodu bude účastníkem případných správních řízení, vedených k tomuto záměru podle vodního nebo stavebního zákona. Podmínkou pro udělení souhlasu vlastníka pozemků se stavebním záměrem, v souladu s ustanovením § 184a zákona č. 183/2006 Sb., o územním plánování a stavebním řádu, ve znění pozdějších předpisů, je majetkoprávní vypořádání záměrem (stavbou, činností) dotčeného majetku státu.

Ve věci uzavření příslušných smluvních vztahů (nájemní smlouva, smlouva budoucí o zřízení práva stavby) se obraťte na Povodí Labe, státní podnik, majetkový odbor, ☎: 495088891, e-mail: velcovam@pvl.cz přičemž žádost musí být doplněna o následující doklady:

- záborový elaborát (dočasný zábor jednotlivých pozemků po dobu výstavby, trvalé dotčení jednotlivých pozemků pod stavbou),
- katastrální situační výkres z projektové dokumentace se zákresem dočasného a trvalého záboru.

Upozorňujeme, že předmětné smluvní vztahy podléhají dle platného Statutu souhlasu Ministerstva zemědělství, jako zakladatele státního podniku Povodí Labe.

Za předpokladu splnění podmínek vydaných v odst. b) a c) s navrhovaným záměrem souhlasíme.

Toto stanovisko, které je podkladem pro vydání rozhodnutí nebo jiného opatření vodoprávního nebo jiného správního úřadu, nebo samosprávného orgánu, **platí 2 roky** od data jeho vydání, pokud v této době nebylo využito pro vydání platného rozhodnutí nebo jiného opatření správními nebo samosprávnými orgány.

Toto stanovisko nahrazuje stanovisko č. j. PVZ/18/37872/Va/0 ze dne 14. 12. 2018.




vedoucí odboru
péče o vodní zdroje

Na vědomí:
PL – Z1 Jablonec nad Nisou