

SERVISNÍ SMLOUVA - EPS

číslo smlouvy zhotovitele:

číslo smlouvy objednatele ČJ:KRPT-157689/ČJ-2019-0700EU
uzavřena podle §2586 a násl. zákona č. 89/2012 Sb., v platném znění (dále jen občanský zákoník).

SMLUVNÍ STRANY
CubeNet, s.r.o.

703 00 Ostrava, Zengrova 475/44,
IČO: 25388207, DIČ: CZ25388207,
zapsaný v OR vedeném u KS v Ostravě, odd. C, vložka 17538
bankovní spojení: Československá obchodní banka a.s.
číslo účtu: 267945396/0300
zastoupená:



ze strany jedné jako **zhotovitel**,

a

Česká republika - Krajské ředitelství policie Moravskoslezského kraje

30. dubna 1682/24
702 00 Ostrava-Moravská Ostrava
IČO: 75151502
DIČ: CZ75151502
Bankovní spojení: ČNB Ostrava, č.ú. 28933881/0710

zastoupená :



ze strany druhé jako **objednatel**

I. PŘEDMĚT PLNĚNÍ

1. Předmětem plnění smlouvy je závazek zhotovitele k provádění pravidelných prohlídek a revizí a servisních prací a závazek objednatele za poskytování servisu zaplatit zhotoviteli dohodnutou cenu a to vše za podmínek stanovených touto smlouvou.
2. Poskytovaný servis a podpora se vztahuje na akci: „**PČR ÚO Bruntál, ul. Partyzánská 1454/9 - Revize a prohlídka systému EPS**“
 - a. Pravidelná servisní prohlídka 1x rok:
EPS - Elektronická požární signalizace
 - b. Pravidelná servisní prohlídka 1x rok:
EPS - Elektronická požární signalizace
 - c. Bez pravidelných servisních prohlídek, tj. servis na vyžádání:

3. Obsah servisní činnosti a periodické prohlídky:

A. Kontrola provozuschopnosti viz. bod II.2a+II.2b, revize - stejné co Zkouška v bodě B., plus: - otestování ovládaných zařízení - elektrická revize nap. přívodů - kontrola stavů baterií - aktualizace	1x ročně	XII. měsíc
B. Zkouška činnosti systému při provozu viz. bod II.2a - otestování funkčnosti hlásičů - kontrola SW a HW prostředků	1x ročně	VI. měsíc od roku 2020
C. Řešení poruch, havárií, rozšíření systému, apod. dle požadavků objednatele (kód práce dle typu řešení dle Přílohy č.1 této smlouvy)		

pozn.: Zkoušku činnosti EPS při provozu - ústředny a doplňující zařízení 1x měsíčně provádí proškolená místní údržba

4. Rozsah pravidelných systémů:
EPS:

- 1ks ústředna EPS Zettler MZX
- 1ks externí tablo
- 69ks hlásiče multisenzor
- 5ks tlačítkový hlásič
- 5ks sirény
- 5ks ovládaná zařízení: 1x CBS NO, 2x el. zámky, 2x přenos na pult EZS

5. Provedené revize je zhotovitel povinen zapsat do knihy zařízení a vystavit protokol o provedené revizi. V případě preventivní prohlídky nebo opravy vystavit zápis o provedené práci a předat/poslat mailem oprávněným osobám objednatele
6. Reakční čas k nástupu na servisní zásah (nebude-li s objednatelem při převzetí požadavku na provedení servisu domluveno jinak) je v pracovní dny do 3 prac. dnů od mail/písemného nahlášení závady. V případě, že k nahlášení dojde v mimopracovní dny nebo v době po 16:00 hod. v pracovní dny, za čas nahlášení se považuje 8:00 hod. následujícího pracovního dne. V případě, že si závada vyžádá objednání náhradního dílu, který nemá zhotovitel na skladě k dispozici, je doba odstranění závislá na době potřebné k dodání potřebného náhradního dílu.
7. Přesný termín provedení periodických prohlídek bude odsouhlasen předem se zástupcem objednatele.

II. SERVISNÍ ZÁSAHY

1. Práce a servisní úkony jsou vykazovány formou servisních zásahů.
2. Servisní zásah se skládá z:
 - datum přijetí požadavku od objednatele
 - popis požadavku / závady
 - popis řešení a doba řešení a dopravné
 - identifikace řešící osoby zhotovitele
 - dodaný materiál (je-li)
3. Servisní zásah je objednateli vystaven prostřednictvím zaslání zprávy elektronické pošty případně prostřednictvím papírového formuláře.
4. Za potvrzení každého jednotlivého servisního zásahu vystaveného prostřednictvím papírového formuláře je považován podpis oprávněné osoby objednatele.
5. Za potvrzení každého jednotlivého servisního zásahu vykázaného formou zaslání zprávy elektronické pošty se považuje odpověď objednatele na adresu, z níž byla zpráva odeslána a to nejpozději do třech kalendářních dnů od jejího doručení. V případě, že objednatel v uvedené lhůtě servisní zásah nepotvrdí či nevznese námitku, považuje se takový servisní zásah uplynutím šestého dne od doručení za potvrzený.

III. KONTAKTY

1. Oprávněné kontakty objednatele:



2. Servisní kontakty zhotovitele:

E-mail:



Servisní kontakt je určen pro hlášení závad, pro technickou podporu objednatele či pro hlášení požadavků na řešení dle požadavků objednatele.

3. Pracovní doba zhotovitele je v pracovní dny v době od 8:00 do 16:00.

IV. CENA ZA DÍLO A PLATEBNÍ PODMÍNKY

1. Cena pravidelné, příp. mimořádné, prohlídky a revize dle čl. I 3A a VIII. 5 této SoD je stanovena: **14.280,- Kč** / revize bez DPH včetně dopravy
2. Cena pravidelné prohlídky dle čl. I. 3B je stanovena:
11.280,- Kč / prohlídka bez DPH včetně dopravy
3. Cena servisních prací nad rámec pravidelných prohlídek dle čl. I. 3C bude stanovena dle přílohy č.1 této smlouvy
4. Cena za servisní zásah (tj. spotřebovaný materiál, nutná výměna technologie a všechny náklady na odstranění ohlášené závady včetně mzdových nákladů za provedenou práci) bude v době záruky zdarma. Po této době a v případě mimozáruční opravy bude účtován vždy podle ceníků platných v době dodávky.
5. Cena za sjednané servisní prohlídky a opravy bude účtována měsíčně, na základě servisních mailů o provedeném zásahu.
6. Faktura bude mít náležitosti daňového dokladu dle zákona č. 235/2004 Sb., o dani z přidané hodnoty, v platném znění ke dni vystavení faktury.

7. Lhůta splatnosti faktury je dohodou stanovena na 21 dnů od jejího doručení objednateli. Stejná lhůta splatnosti platí pro smluvní strany i při placení jiných plateb (např. úroků z prodlení, smluvních pokut, náhrady škody aj.). V případě prodlení se zaplacením faktur se objednatel zavazuje zaplatit smluvní pokutu ve výši 0,1% fakturované částky za každý započatý den prodlení
8. Doručení zúčtovací faktury se provede osobně proti podpisu zmocněné osoby nebo doručenkou prostřednictvím pošty nebo elektronicky na adresu: P ČR, ÚO Bruntál, ekonomickém oddělení, ulice Partizánská 1454/ 9, 792 01 Bruntál.
9. Oba účastníci této smlouvy se dohodli, že ceník prací prováděných zhotovitelem, specifikovaný v bodě V.3 a přílohy č. 1 této smlouvy je platný po celou dobu platnosti této smlouvy.

V. HODINOVÉ SAZBY

1. Při vykazování doby (počtu hodin) výkonu techniků se započítává každá započatá ½ hodina (1 jednotka = 30 min).
2. V případě servisního zásahu „na místě“ se započítává minimálně 2 jednotky, tedy nejméně celá 1 hodina.
3. Všechny ceny a sazby jsou uvedeny bez DPH.
4. Cena hodinových sazeb a nákladů na dopravu jsou uvedeny v příloze č.1 této smlouvy.

VI. BEZPEČNOST, DŮVĚRNOST, UŽÍVÁNÍ

1. Zhotovitel nemá právo užívat, odstraňovat a jakkoliv upravovat svěřená a získaná data. Rovněž nemá právo umožnit k svěřeným a získaným datům přístup třetím osobám.
2. Zhotovitel neodpovídá:
 - za obsah informací uložených do systému objednatelům a neodpovídá za chyby zaviněné třetí stranou
 - za zneužití konfigurace objednatelům nebo jinými osobami.
 - za žádné škody vyplývající ze závady na zařízení dálkového přenosu (ZDP) na PCO PČR, ztráty dat při přenosu, ušlého zisku vyplývajícího z takové ztráty dat, ani za žádné náhodné nebo následné škody.
 - za nesprávné a nepovolené zacházení objednatelů nebo jinými třetími osobami se zařízením
 - za vady vzniklé v důsledku výpadků el. energie, přepětí, úderu blesku, požáru, živelné události nebo jiného poškození hardware či software z příčin nezávislých na vůli objednatelů.
3. Přejde-li zhotovitel do styku s osobními údaji při provádění prací, bere na vědomí, že je povinen řídit se ustanoveními zákona č. 101/2000 Sb., o ochraně osobních údajů.
4. Objednatel zprošťuje zhotovitele odpovědnosti za ztráty nebo změny objednatelových programů a dat nebo za jejich získání třetí stranou, s výjimkou zanedbání ze strany zhotovitele.

VII. SOUČINNOST OBJEDNATELE

1. V případech, kdy je nutný servisní zásah na místě, objednatel se zavazuje umožnit oprávněným osobám, pověřeným zhotovitelem přístup do objektů a místností, v nichž se nachází zařízení a technika potřebná k plnění závazku zhotovitele dle této smlouvy, a to dle potřeby a po vzájemné dohodě i mimo pracovní dobu v odpoledních či nočních hodinách. V případě že objednatel prokazatelně neumožní přístup, prodlužuje se o dobu zneprístupnění místností a dopravu celkový termín plnění.
2. Objednatel bude v dostatečném předstihu informovat zhotovitele o všech důležitých změnách v konfiguraci slaboproudých systémů souvisejících s předmětem díla.
3. Objednatel se zavazuje řádně a včas zaplatit zhotoviteli cenu plnění podle této smlouvy a podmínek dohodnutých v této smlouvě.
4. Smluvní strany se zavazují podle potřeby aktualizovat změny, týkající se kontaktních osob oprávněných na straně objednatele k předávání požadavků na poskytnutí plnění dle této smlouvy a na straně zhotovitele k plnění této smlouvy. Objednatel bere na vědomí, že zhotovitel nebude brát zřetel na požadavky uplatněné jinými osobami, než jsou uvedeny v této smlouvě.

VIII. TRVÁNÍ A ZÁNİK SMLOUVY

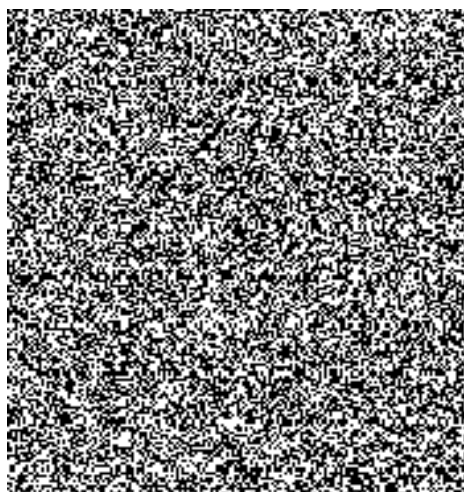
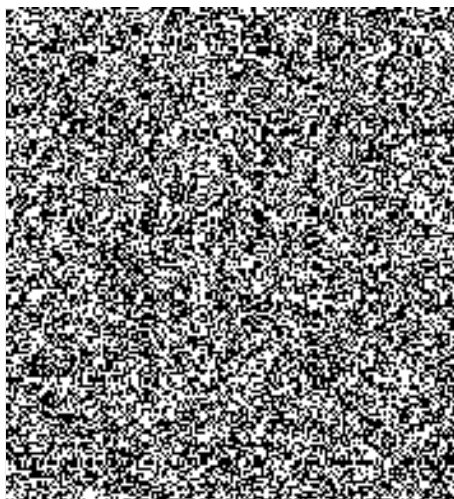
1. Tato smlouva se uzavírá na dobu určitou do 31.12. 2021.
2. Smluvní vztah lze ukončit z jakéhokoli důvodu, nebo i bez uvedení důvodu písemnou dohodou nebo písemnou výpovědí objednatele nebo zhotovitele s 3 měsíční výpovědní lhůtou. Výpovědní lhůta začíná běžet prvním dnem měsíce následujícího po doručení výpovědi druhé smluvní straně. V takovém případě je objednatel povinen zaplatit zhotoviteli cenu za již provedené práce dle této smlouvy, které zhotovitel objednateli prokáže.
3. Smluvní vztah lze ukončit jednostranným odstoupením s okamžitou účinností, tj. dnem doručení takové písemnosti druhé straně v těchto případech:
 - opakovaného zavinění škody zhotovitelem na hmotném majetku objednatele
 - prodlení objednatele s úhradou příslušného finančního závazku či jeho části po dobu delší než 30 kalendářních dnů po lhůtě splatnosti
4. Výpovědí smlouvy není dotčena povinnost objednatele uhradit zhotoviteli veškeré dlužné částky a ani oboustranná odpovědnost za případnou škodu.
5. V případě výpovědi smlouvy ze strany objednatele bude provedena **mimořádná pravidelná revize dle bodu V.1** s protokolem o revizi, ze kterého bude vyplývat stav zařízení při ukončení smlouvy a předání zařízení objednateli.
6. Výpovědí smlouvy není dotčena povinnost zhotovitele držet po dobu sjednané záruky záruční podmínky vyplývající ze smlouvy na realizaci díla.

IX. VŠEOBECNÉ PODMÍNKY ZHOTOVENÍ DÍLA

1. Zhotovitel v plné míře zodpovídá za bezpečnost a ochranu zdraví všech osob v prostoru staveniště a zabezpečí jejich vybavení ochrannými pomůckami. Dále se zhotovitel zavazuje dodržovat hygienické či případně jiné předpisy související s realizací díla.
2. Zhotovitel je povinen při realizaci díla dodržovat veškeré ČSN, případně jiné normy, které se týkají jeho činnosti. Pokud porušením těchto předpisů vznikne jakákoliv škoda, nese veškeré náklady zhotovitel.
3. Veškeré odborné práce musí vykonávat pracovníci zhotovitele nebo jejich subdodavatelé s příslušnou kvalifikací.

X. ZÁVĚREČNÁ USTANOVENÍ

1. Objednatel je povinným subjektem dle zákona č. 340/2015 Sb., o registru smluv (dále jen "zákon o registru smluv"). Zhotovitel bere na vědomí a výslovně souhlasí s tím, že tato smlouva v úplném znění podléhá uveřejnění v Registru smluv (informační systém veřejné správy, jehož správcem je Ministerstvo vnitra). Objednatel se zavazuje, že provede uveřejnění této smlouvy dle příslušného zákona o registru smluv.
2. Tato smlouva nabývá platnosti dnem podpisu této smlouvy a účinnosti nejdříve dnem uveřejnění smlouvy v Registru smluv.
3. Tato smlouva může být měněna a doplňována jedině na základě písemných dodatků, které budou vzestupně číslovány, výslovně prohlášeny za dodatek této smlouvy a podepsány oprávněnými zástupci smluvních stran. Písemné dodatky jsou oprávněny předkládat obě smluvní strany.
4. Smlouva je vyhotovena ve dvou stejnopisech s platností originálu, podepsaných oprávněnými zástupci smluvních stran, přičemž po jednom vyhotovení obdrží objednatel a zhotovitel.
5. Smluvní strany prohlašují, že bezvýhradně souhlasí se všemi ustanoveními této smlouvy a že tato smlouva byla sepsána dle jejich pravé, svobodné a shodné vůle, nikoliv v tísní či za nápadně nevýhodných podmínek, což stvrzují svými vlastnoručními podpisy.



Příloha č.1 k Servisní smlouvě – PČR ÚO Bruntál - Revize a prohlídky EPS
CENÍK PRACÍ, SLUŽEB A DOPRAVNÉHO ZA SERVISNÍ ČINNOST

Ceník prací a služeb servisního technika v hodinové zúčtovací sazbě:

Kategorie práce	Kód práce	Hodinová sazba
Slaboproudy - montáž a instalace zařízení a příslušenství (čidla, klávesnice, zásuvky)	SLP	400,- /hod.
Programovací práce (SLP, Win, Linux) - programování systémů SLP - revize – elektro, EPS - instalace PC HW, SW aplikací OS Win - projektová činnost SLP	WPM	600,- /hod. na místě
	WPV	500,- /hod. vzdáleně
Konzultace, školení, analýzy, apod. - vypracování revizní zprávy	KSA	1.000,- /hod.
Příplatek v mimoprac. době - prac. doba je v prac. dny od 8.00-16.00hod.	<i>(kód)</i> E	+ 500,- /hod.
Dopravné - včetně náhrady za čas strávený na cestě	DOP	12,- / km

Při vykazování doby (počtu hodin) výkonu technika „vzdáleně“ se započítává každá započatá 1/2hodina (1jednotka=30min).

Při vykazování doby (počtu hodin) výkonu technika „na místě“ se započítává každá započatá celá hodina (1jednotka=60min).

Uvedené ceny jsou platné za účasti jednoho technika, v případě více osob se sazba násobí příslušným počtem techniků.

Všechny ceny a sazby jsou uvedeny bez 21% DPH.

