

SMLOUVA O DÍLO

č. ...701.../OIRM/2019

(schváleno v RM dne 24.06.2019, usnesení č. 666/2019)

podle § 2586 a násl. zákona číslo 89/2012 Sb., občanský zákoník, v platném znění (dále jen OZ)

Touto smlouvou se zhotovitel zavazuje k provedení díla a objednatel se zavazuje k zaplacení ceny za jeho provedení.

I. SMLUVNÍ STRANY

1.1. Objednatel:

sídlo:
zastoupený:
IČO:
DIČ:
bankovní spojení:
č. účtu:
(dále jen „objednatel“)

město Příbram

Tyršova 108, 261 01 Příbram
Mgr. Janem Konvalinkou, starostou
00243132
CZ00243132

a

1.2. Zhotovitel:

sídlo:
zastoupený:
IČO:
DIČ:
bankovní spojení:
číslo účtu:
zapsaný u Městského soudu v Praze, spisová značka C 41963
(dále jen „zhotovitel“)

INVESSALES, spol. s r.o.

Podskalská 22/1512, 128 00 Praha
Vasilijem Lakatyšem, jednatelem
62957678
CZ62957678

1.3. Oprávnění zástupci k jednání:

Ve věcech smluvních:

Objednatel: Mgr. Jan Konvalinka, starosta
Zhotovitel: Vasilij Lakatyš, jednatel

Ve věcech odborných:

Po dobu díla bude objednatel na stavbě zastupovat: David Lukšan, Ing. Milan Štufka, kteří jsou oprávněni ke všem úkonům týkajícím se plnění díla, vyjma změny či doplnění této smlouvy o dílo. Zástupci objednatel kontrolují kvalitu prováděných prací, jsou povinni a oprávněni ověřit, zda zhotovitelem vyúčtované práce odpovídají skutečně provedeným dohodnutým výkonům. Jsou dále oprávněni řešit technické problémy a předběžně projednávat změny a doplňky díla, jsou oprávněni provádět rozhodnutí týkající se projekčních změn díla, provedení dodatečných zkoušek nebo ověření, odstranění nebo náhrady prací, které nejsou v souladu s podmínkami smlouvy.

- Zástupcem zhotovitele na stavbě je: [redacted] který je pověřen řízením stavebních prací, koordinací poddodavatelů a řešením všech problémů, souvisejících s realizací díla.

II. PŘEDMĚT DÍLA

2.1. Stavební práce na akci „Oprava podlahy školní kuchyně“

- vše v podobě a kvalitě blíže specifikovaných v nabídce a v rozsahu, daném dle následujících příloh, které jsou nedílnou součástí této smlouvy:

příloha č.1: položkový rozpočet

Předmětem plnění je tedy zhotovení díla v podobě a kvalitě dle projektové dokumentace stavby (dále též PD) zpracované projektantkou Dagmar Lechnýřovou, se sídlem Gen. R. Tesaříka 136, 261 01 Příbram, IČO:

13298089 v 04/2019, a to v rozsahu a za použití konkrétních materiálů a zařízení dle přílohy č.1 této smlouvy o dílo.

Součástí předmětu díla jsou i takové práce a dodávky, které nejsou přímo uvedeny v nabídkovém rozpočtu, nicméně jejich provedení je nutné a potřebné k dokončení díla tak, aby bylo provedeno v podobě předpokládané projektovou dokumentací a takto jej bylo možné i užívat.

2.2. Sjednané dílo bude provedeno v souladu s obecně závaznými předpisy, případně podmínkami stavebního povolení, a projektovou dokumentací. Z hlediska technického a technologického sjednávají se jako závazné technické a technologické předpisy a normy týkající se provádění prací a použitých materiálů a aktuální pokyny výrobců dodaných materiálů a zařízení pro instalaci či aplikaci takových materiálů a zařízení. Provedení všech potřebných zkoušek zabezpečí zhotovitel na své náklady a uvedené doklady předá objednateli ve 2 vyhotoveních nejpozději ke dni odevzdání a převzetí dokončené stavby nebo akce.

2.3. Veškerá ujednání, technické podmínky a jiná ustanovení uvedená v akceptované nabídce zhotovitele jsou nedílnou součástí této smlouvy, pokud tato smlouva nestanoví jinak.

2.4. Dojde-li při realizaci díla k podstatným změnám, doplňkům nebo rozšíření předmětu díla vyplývajícím z podmínek při provádění díla, nebo z odborných znalostí zhotovitele, je zhotovitel povinen provést soupis těchto změn, doplňků nebo rozšíření ve formě zadávacích listů, ocenit je podle jednotkových cen použitých pro návrh ceny díla nebo sazbami uvedenými v ceníkách ÚRS v aktuální cenové úrovni (pokud práce nejsou obsaženy v nabídkovém rozpočtu) a předložit objednateli k odsouhlasení s tím, že bude uzavřen "Dodatek ke smlouvě" (shrnující jednotlivé zadávací listy s oceněním), v němž bude řešena změna ceny, případně i termínu dokončení. Zástupcem objednatele (případně i TDS) odsouhlasené zadávací listy nedávají samy o sobě právo zhotoviteli k realizaci těchto změn a na jejich úhradu. Pokud tak zhotovitel neučiní, má se za to, že práce a dodávky jím realizované byly v předmětu díla a v jeho ceně zahrnuty.

2.5. Zhotovitel prohlašuje, že se v plném rozsahu seznámil s rozsahem a povahou díla, že mu jsou známy veškeré technické, kvalitativní a jiné podmínky nezbytné k realizaci díla, a že k provedení má potřebné oprávnění k podnikání a provedení díla zajistí osobami odborně způsobilými.

III. ČAS PLNĚNÍ

3.1. Zhotovitel se zavazuje provést a předat předmět díla dle čl. II v době:

zahájení prací	dokončení prací (řádné dokončení a předání díla dle čl. 7.1.)
• 01.07.2019	do 16.08.2019

3.2. Nezahájí-li zhotovitel práce na realizaci díla ani do jednoho týdne po sjednaném termínu, je objednatel oprávněn od této smlouvy odstoupit.

3.3. Povětrnostní vlivy, s nimiž se v době realizace díla nemohlo uvažovat, jsou důvodem k prodloužení termínu dokončení díla, pokud dojde v tomto směru k odsouhlasení objednatelem (zápisem ve stavebním deníku).

3.4. V případě, že dojde k přerušení prací vinou objednatele, posunuje se termín dokončení díla o dobu prodlení.

3.5. Dodržení času plnění zhotovitelem je závislé na řádné a včasné součinnosti objednatele dohodnuté v této smlouvě. Zahájení provádění prací je podmíněno nabytím právní moci stavebního povolení a všech dalších případných správních rozhodnutí vydaných pro stavbu, pokud je jich k zahájení provádění stavebních prací zapotřebí. Po dobu prodlení objednatele s poskytnutím součinnosti není zhotovitel v prodlení s plněním závazku provést dílo a konečný termín provedení díla se o tuto dobu prodlužuje.

3.6. Objednatel je oprávněn provádění díla kdykoliv přerušit, omezit nebo ukončit písemným oznámením zhotoviteli, které může být učiněno i formou zápisu ve stavebním deníku. O dobu takového přerušení se pak prodlouží termín dokončení díla. V případě, že přerušení provádění díla bylo vyvoláno faktem, že zhotovitel neprovádí dílo v souladu s podmínkami této smlouvy nebo sdělenými požadavky objednatele, termín dokončení díla se o dobu přerušení provádění prací do doby zjednání nápravy ze strany zhotovitele neprodlouží.

...v podobě
...rozpočtu
...č. 7

IV. CENA ZA DÍLO

4.1. Cena díla je stanovena v souladu se zákonem o cenách č. 526/1990 Sb., v platném znění. Cena díla je stanovena na základě cenové nabídky zhotovitele, která tvoří nedílnou součást této smlouvy. Jednotkové ceny uvedené v nabídce jsou pevné a obsahují veškeré náklady a zisk zhotovitele, nezbytné pro dokončení díla v rozsahu, který je dán touto smlouvou o dílo (tedy i včetně případných prací a dodávek, které v nabídce zhotovitele obsaženy nejsou ve smyslu čl. II této smlouvy) a v termínu dle této smlouvy o dílo. Způsob stanovení ceny a její výše byl odsouhlasen oběma smluvními stranami.

4.2. Smluvní strany se ve smyslu zákona o cenách č. 526/1990 Sb., ve znění pozdějších předpisů, dohodly, že cena za zhotovení díla činí:

Cena 719 943,89 Kč bez DPH

K ceně bude připočtena DPH v zákonné výši ke dni vystavení daňového dokladu. DPH na výstupu bude vykázána a odvedena v souladu s platným zněním zákona o DPH. Objednatel pro dané plnění nevystupuje jako osoba povinná k dani.

4.3. STANOVENÁ A ODSOUHLASENÁ CENA JE CENOU NEJVÝŠE PŘÍPUSTNOU, tj. pokud jde o horní limit ceny za dílo, zhotovitel nemá právo požadovat bez souhlasu objednatele její zvýšení. Cena uvedená v odst. 4.1. a 4.2. může být změněna pouze písemnou dohodou smluvních stran formou očíslovaného dodatku ke smlouvě. Součástí ceny díla je i odměna zhotovitele za splnění všech ostatních jemu stanovených povinností dle této smlouvy.

4.4. Zhotovitel a objednatel se dohodli, že zhotovitel nese nebezpečí škody na zhotovovaném díle až do doby jeho protokolárního předání objednateli po řádném dokončení díla. Vlastníkem díla je po celou dobu provádění díla objednatel, vyjma těch materiálů a zařízení, která ještě nebyla do díla zabudována nebo instalována a ze strany objednatele ještě nedošlo k úhradě jejich ceny (viz položkový rozpočet díla a jemu odpovídající fakturace zhotovitele).

V. ZPŮSOB PLACENÍ DÍLA (FAKTURACE, ZÁLOHY)

5.1. Provedené práce budou zhotovitelem fakturovány po jejich řádném dokončení, a to na základě objednatelem písemně potvrzeného a odsouhlaseného soupisu řádně provedených prací a dodávek.

5.2. Faktura bude pořízena ve dvou výtiscích a bude obsahovat všechny náležitosti odpovídající daňovému dokladu podle platných právních předpisů (zejména zákon o dani z přidané hodnoty, ve znění pozdějších předpisů).

Faktura musí zejména obsahovat:

pořadové číslo dokladu
název a sídlo organizace, obchodní název a adresu, IČO, DIČ
DIČ plátce
předmět dodávky a den jejího plnění
den odeslání faktury a datum její splatnosti
označení banky a číslo účtu, na který má být splacena
celkovou fakturovanou částku s vyznačením DPH
Bez kterékoliv náležitosti je faktura neplatná.

5.3. Součástí každé faktury bude soupis provedených prací (položkově) včetně cen za jednotlivé položky, v členění a cenách dle nabídkového rozpočtu. Soupisy provedených prací, které mají být podkladem pro fakturaci, musí být odsouhlaseny a potvrzeny stavebním dozorem objednatele nebo přímo objednatelem.

5.4. Nedojde-li mezi oběma stranami k dohodě při odsouhlasení množství nebo druhu provedených prací, je zhotovitel oprávněn fakturovat pouze práce, u kterých nedošlo k rozporu. Pokud bude faktura zhotovitele obsahovat i neodsouhlasené práce, je objednatel oprávněn uhradit pouze tu část faktury, se kterou souhlasí. Na zbývající část faktury nemůže zhotovitel uplatňovat žádné majetkové sankce, vyplývající z peněžitého dluhu objednatele.

5.5. Zhotovitel je oprávněn účtovat cenu díla v souladu s čl. 5.1. až do výše 90% celkové ceny díla. Zbýlých 10% celkové ceny díla bude zhotovitel oprávněn objednateli vyúčtovat po řádném a úplném dokončení díla dle této smlouvy bez vad a nedodělků a jeho předání a převzetí objednatelem. V případě, že dílo dle této

smlouvy bude objednatel převzato s vadami nebo nedodělky, bude zhotovitel oprávněn zbylých desetin procent ceny díla vyúčtovat až po odstranění všech vad a nedodělků díla.

5.6. Zhotovitel předloží závěrečnou fakturu do 15 ti dnů po předání a převzetí díla.

5.7. Splatnost faktur je dohodnuta do 30 dnů po jejich obdržení objednatelem. V případě nedodržení termínu splatnosti faktury vzniká zhotoviteli právo na úrok z prodlení dle odst. 10.1. této smlouvy.

5.8. Práce, které provedl zhotovitel bez souhlasu objednatele o své újmě nad rámec předmětu díla tak, jak je popsáno v článku čl. II této smlouvy, se do soupisu prací nesmějí zařazovat a považují se za součást celkové ceny díla, vyjma případů, kdy se strany písemně dohodnou jinak.

5.9. Smluvní strany se dále dohodly, že v případě, že se zhotovitel stane ve smyslu ust. § 106a zákona o dani z přidané hodnoty nespolehlivým plátcem daně a po dobu, kdy za něj ve smyslu uvedeného zákonného ustanovení bude považován (tedy až do doby, kdy bude rozhodnuto, že není nespolehlivým plátcem daně), bude objednatel oprávněn hradit účtované části ceny díla co do částky, odpovídající dani z přidané hodnoty, přímo na účet správce daně. Poukázáním příslušné částky na účet správce daně se v dané části bude považovat účtovaná částka za uhrazenou.

VI. ZPŮSOB PROVÁDĚNÍ DÍLA

6.1. Zhotovitel je povinen provést dílo v souladu se zpracovanou projektovou dokumentací, touto smlouvou, veškerými platnými ČSN, zákony a jejich prováděcími vyhláškami, bezpečnostními předpisy, které se týkají jeho činnosti spojené s realizací díla a dále s pokyny výrobců materiálů či dodaných zařízení pro instalaci či aplikaci takových materiálů či zařízení (vše dále jen „předpisy“). Pokud porušením uvedených předpisů vznikne jakákoliv škoda, nese veškeré vzniklé náklady zhotovitel. V případě, že zhotovitel nebude přes písemně upozornění objednatele dle odst. 6.2. provádět dílo v souladu s předpisy, bude objednatel oprávněn jednostranně nechat tu kterou část díla na náklady zhotovitele provést jiným dodavatelem, a to bez vlivu na záruku, kterou za kvalitu díla poskytnul zhotovitel dle této smlouvy.

6.2. Objednatel je oprávněn kontrolovat provádění díla na všech jeho stupních. Zjistí-li objednatel, že zhotovitel provádí dílo v rozporu se svými povinnostmi či s předpisy shora uvedenými nebo nedodrжуje jiné podmínky této smlouvy, je objednatel oprávněn dožadovat se toho, aby zhotovitel odstranil vady vzniklé takovou jeho činností a dílo prováděl řádným způsobem. Jestliže tak zhotovitel neučiní ani v přiměřené lhůtě mu k tomu poskytnuté a postup zhotovitele by vedl nepochybně k dalšímu porušení smlouvy, je objednatel oprávněn odstoupit od smlouvy. V tomto případě je objednatel povinen zaplatit zhotoviteli řádně provedené a objednatel odsouhlasené práce a zároveň je oprávněn uplatnit smluvní pokutu dle odst. 10.4. této smlouvy.

6.3. Práce, které vykazují již v průběhu provádění díla nedostatky nebo odporují smlouvě, musí zhotovitel nahradit bezvadnými pracemi. Vznikla-li by nahrazováním škoda objednateli, hradí zhotovitel i ji.

6.4. Materiály či výrobky, které neodpovídají projektové dokumentaci, zadávacím podkladům nebo nevyhovují zkouškám, musí být z nařízení objednatele odstraněny ze staveniště ihned. Nestane-li se tak, může jejich odstranění na náklady zhotovitele zajistit objednatel.

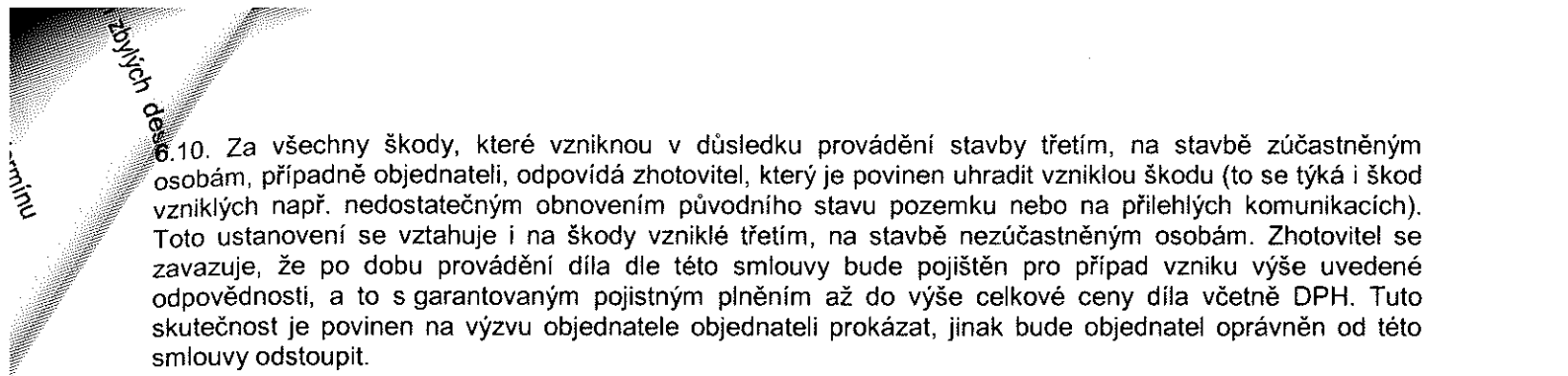
6.5. Zhotovitel přebírá v plném rozsahu odpovědnost za vlastní řízení postupu prací pracovníky, majícími odpovídající odbornou způsobilost a kvalifikaci.

6.6. Objednatel kontroluje provádění prací podle PD stavby a má přístup na všechna pracoviště zhotovitele, kde jsou uskladněny dodávky pro stavbu.

6.7. Zhotovitel dále odpovídá za sledování a dodržování předpisů bezpečnosti práce a ochrany zdraví při práci, vybavení pracovníků ochrannými pomůckami, zachování pořádku a dodržování hygienických předpisů na staveništi. Před prováděním jakýchkoliv prací je zhotovitel povinen pracovníky seznámit s riziky BOZP na pracovišti a provozně bezpečnostními předpisy.

6.8. Zhotovitel je povinen zajistit a financovat veškeré případné poddodavatelské práce a nese za ně záruku v plném rozsahu dle článků VIII, IX, X.

6.9. Všechny ztráty a škody, které vzniknou na stavebních materiálech, dílech nebo celé stavbě až do dne předání stavby, jdou k tíži zhotovitele.



6.10. Za všechny škody, které vzniknou v důsledku provádění stavby třetím, na stavbě zúčastněným osobám, případně objednateli, odpovídá zhotovitel, který je povinen uhradit vzniklou škodu (to se týká i škod vzniklých např. nedostatečným obnovením původního stavu pozemku nebo na přilehlých komunikacích). Toto ustanovení se vztahuje i na škody vzniklé třetím, na stavbě nezúčastněným osobám. Zhotovitel se zavazuje, že po dobu provádění díla dle této smlouvy bude pojištěn pro případ vzniku výše uvedené odpovědnosti, a to s garantovaným pojistným plněním až do výše celkové ceny díla včetně DPH. Tuto skutečnost je povinen na výzvu objednatele objednateli prokázat, jinak bude objednatel oprávněn od této smlouvy odstoupit.

6.11. Zhotovitel je povinen vést na stavbě od dne převzetí staveniště do předání díla stavební deník (SD) o pracích, které provádí. Do deníku se zapisují všechny skutečnosti rozhodné pro plnění smlouvy včetně víceprací.

6.12. Zápisy ve SD musí být prováděny denně odpovědným pracovníkem zhotovitele a podepsány stavbyvedoucím tak, aby z nich byl zřejmý postup a množství provedených prací, jejich jakost, zdůvodnění odchylek prací od PD. Podle zápisů ve SD bude objednatel posuzovat měsíční soupisy provedených prací.

6.13. Mimo odpovědného pracovníka zhotovitele a stavbyvedoucího může do SD provádět zápisy pouze určený zástupce objednatele a zhotovitele, TDS, zástupce správců inženýrských sítí, zpracovatel PD a příslušné oprávněné orgány státní správy.

6.14. Objednatel je povinen sledovat obsah SD a k zápisu připojovat svoje stanovisko. Nebude-li objednatel souhlasit se zápisem, je povinen zapsat svoje stanovisko se zdůvodněním nejpozději do 15 pracovních dnů po provedení zápisu, jinak se má za to, že s obsahem souhlasí.

6.15. Ve SD musí být mimo jiné uvedeno:

- název, sídlo, IČO, DIČ zhotovitele, objednatele a zpracovatele PD;
- přehled všech provedených zkoušek jakosti;
- seznam dokumentace stavby včetně veškerých změn a doplňků;
- seznam dokladů a úředních opatření, týkajících se stavby.

6.16. Objednatel je oprávněn kontrolovat provádění díla na všech stupních jeho provádění. Jedná se zejména o konstrukce a práce, které vyžadují zvlášť kontrolu před jejich zakrytím. V případě, že se objednatel, ač řádně vyzván nedostaví, je zhotovitel oprávněn pokračovat v pracích. Zhotovitel vyzve objednatele nejpozději 5 pracovních dnů předem ke kontrole zakrývaných konstrukcí a prací písemnou formou zápisem do SD nebo jinými dostupnými kontrolovatelnými prostředky. Pokud tak neučiní, je povinen na žádost objednatele dotyčné práce na svůj náklad odkrýt. Za účelem kontroly průběhu prací svolává objednatel kontrolní dny, které se budou konat dle potřeby, min. 1x týdně.

6.17. Zhotovitel je povinen upozornit objednatele na zřejmou nevhodnost jeho pokynů nebo na nevhodnou povahu věcí převzatých k provedení díla od objednatele (nevhodné řešení v projektové dokumentaci apod.). Bude-li přes toto upozornění objednatel písemně trvat na provedení prací podle svých podkladů, neodpovídá zhotovitel za vady díla z tohoto titulu vzniklé. Nesplní-li zhotovitel svoji upozorňovací povinnost, za tyto vady díla v plném rozsahu odpovídá.

6.18. Zhotovitel je povinen při odevzdávání díla uspořádat stroje a zařízení tak, aby bylo možno dílo řádně převzít a používat. Nejpozději do 15 dnů po odevzdání a převzetí díla je zhotovitel povinen staveniště zcela vyklidit a následně upravit tak, jak mu to ukládá PD. Pokud tak neučiní, je mu objednatel oprávněn fakturovat smluvní pokutu ve výši 5.000 Kč za každý den, po který bude zhotovitel užívat staveniště neoprávněně, a to až do úplného vyklizení staveniště.

6.19. Bez písemného souhlasu objednatele nesmí být použity jiné materiály, technologie nebo změny proti projektové dokumentaci či jiným předpisům (viz odst. 6.1.). Současně se zhotovitel zavazuje a ručí za to, že při realizaci díla nepoužije žádný materiál, o kterém je v době použití známo, že je škodlivý z hlediska platných hygienických norem. Pokud tak zhotovitel učiní, je povinen na písemné vyzvání objednatele provést okamžitou nápravu ve formě výměny takto použitého materiálu za materiál vhodný s tím, že veškeré náklady s tím spojené nese zhotovitel.

6.20. Objednatel je oprávněn v průběhu realizace požadovat záměny materiálů oproti původně navrženým a sjednaným materiálům. Požadavek na záměnu však musí být písemný a zhotovitel má právo na úhradu veškerých zbytečně vynaložených nákladů, pokud již původní materiál zajistil.

6.21. Zhotovitel je povinen zajistit dílo proti krádežím.

6.22. Odvoz a uložení sutí, zeminy a vybouraných hmot jsou obsaženy v pevné smluvní ceně díla v rozsahu dle přílohy č. 1. Na základě výzvy příslušného orgánu státní správy k doložení uvedených materiálů zhotovitel předá doklady o uložení sutí, výkopku a vybouraných hmot korespondujících s výzvou takového úřadu, a to buď přímo takovému úřadu, nebo objednateli.

6.23. Objednatel předá a zhotovitel převezme staveniště, t.j. prostor určený PD pro stavbu a zařízení staveniště, prosto práv třetí osoby, které by bránily provádění díla, nejpozději do zahájení prací (viz čl. 3.1.), pokud se strany nedohodnou jinak.

6.24. Zhotovitel je povinen zajistit řádné vytyčení staveniště a během výstavby řádně pečovat o základní směrové a výškové body a to až do doby předání díla objednateli. Zhotovitel zajistí i podrobné vytyčení jednotlivých objektů a odpovídá za jeho správnost. Zhotovitel si opatří na své náklady potřebná povolení v souvislosti s odstraňováním stromů, dřevin atd. s tím, že zhotovitel i objednatel budou respektovat rozhodnutí příslušných orgánů státní správy.

6.25. Zhotovitel si zajistí v případě potřeby na vlastní náklady staveništní přípojku elektřiny, vodovodu a kanalizace, popř. dalších energií, včetně připojovacích míst určených správci sítí. Veškeré energie spotřebované v přímé souvislosti s realizací díla hradí zhotovitel.

6.26. Veškerá potřebná povolení k užívání veřejných ploch, příp. rozkopávkám či překopům veřejných komunikací zajišťuje zhotovitel a nese veškeré případné poplatky.

6.27. Jestliže v souvislosti se zahájením prací na staveništi bude třeba umístit nebo přemístit dopravní značky podle předpisů o pozemních komunikacích, obstará tyto záležitosti na své náklady zhotovitel. Zhotovitel dále odpovídá i za umísťování, přemísťování a udržování dopravních značek v souvislosti s průběhem provádění díla. Veškerá potřebná povolení a rozhodnutí vztahující se k dopravně inženýrským opatřením zajišťuje zhotovitel a nese veškeré případné poplatky.

6.28. Zhotovitel je povinen při realizaci díla udržovat na staveništi pořádek a čistotu a je povinen průběžně odstraňovat odpady a nečistoty vzniklé jeho pracemi v souladu s platnými zákony o odpadovém hospodářství. Pokud tyto povinnosti zhotovitel plnit nebude, nese riziko vzniku případných škod (a to i ve formě sankcí uložených objednateli ze strany orgánů státní správy nebo jiným způsobem). Nebude-li v době přijímacího řízení na staveništi pořádek a nebude-li uspořádán zbývající materiál, vymíňuje si objednatel právo nezahájit přijímací řízení či nepřevzít dílo do doby nápravy.

6.29. Zhotovitel je povinen, pokud to bude zapotřebí, vybudovat zařízení staveniště a deponie materiálu tak, aby nevznikly žádné škody na sousedních pozemcích a po ukončení prací uvést staveniště do původního stavu. Náklady na vybudování, udržování a odklizení zařízení staveniště a deponie materiálu jsou zahrnuty v ceně díla.

6.30. Zhotovitel je povinen využívat veřejné komunikace jen v souladu s platnými předpisy. Pokud vzniknou jejich užíváním škody, odpovídá za ně přímo zhotovitel.

6.31. Zhotovitel je povinen v případě rušení veřejného provozu či jiných obecně závazných právních předpisů (předpisy k ochraně lidského zdraví nebo životního prostředí) zabezpečit si příslušná povolení k takovému postupu a provést všechna opatření, která příslušné úřady nařídí. Náklady na tato opatření nese zhotovitel.

6.32. Zhotovitel je povinen zajistit přechody přes výkopy, pokud budou hloubeny, pro zabezpečení provozu a přístupu do existujících objektů (pro pěší i techniku).

6.33. Pokud je to potřebné k provedení, dokončení nebo uvedení díla do užívání, zajistí si zhotovitel na své náklady vytyčení všech inženýrských sítí v komunikacích a v terénu na svoje náklady. Zhotovitel bude postupovat ve stavebních pracích tak, aby nedošlo k poškození veškerých sítí. V případě jejich poškození po dobu provádění díla (tedy v době od převzetí staveniště do řádného dokončení a předání díla objednateli) opraví zhotovitel takové inž. sítě na vlastní náklady nebo na své náklady zajistí jejich opravu třetí osobou. O případném vytyčení inženýrských sítí bude proveden zápis do SD příslušným zástupcem dotčené inženýrské sítě.

6.34. Zhotovitel je povinen zabezpečit staveniště proti vstupu nepovolaných osob a učinit veškerá opatření, aby vlivem provádění stavby nedocházelo k zatěžování okolí prašností, nadměrným hlukem či znečišťováním a aby nedocházelo k ohrožování bezpečnosti postupem provádění prací nebo provozem

ve díla v rozsahu
těch materiálů
vyzvu takového
řízení

stavebních mechanismů.

6.35. Zhotovitel se seznámil s plány a ostatními zadávacími podklady, které jsou potřeba k provedení díla dle této smlouvy, a prohlašuje, že tyto mu byly poskytnuty, a má zcela jasný přehled o způsobu a objemu prací.

6.36. V předmětu díla jsou obsaženy všechny dodávky a výkony, které patří k plnému dokončení díla tak, aby bylo provozuschopné, tedy aby je bylo možno užívat k účelu, pro který je zhotovováno, a to i když tyto nejsou zvlášť uvedeny nebo blíže popsány v této smlouvě nebo jejích přílohách.

6.37. Objednatel má právo změnit rozsah díla, případně vypustit provedení některých prací aniž by zhotovitel mohl uplatňovat jakékoliv sankce vůči objednateli. V těchto případech je však povinen projednat změnu sjednané ceny, případně i termín dokončení díla.

6.38. Zhotovitel nese nebezpečí škody na zhotovovaném díle, a to až do doby jeho předání objednateli po řádném dokončení díla.

VII. PŘEVZETÍ DÍLA

7.1. Zhotovitel splní svou povinnost provést dílo jeho řádným a úplným dokončením a předáním předmětu díla dle článku II. této smlouvy o dílo objednateli v dohodnutém termínu a místě bez vad a nedodělků a po prokázání bezchybné funkce dodaných a zhotovených zařízení či systémů. Podmínkou řádného dokončení díla a jeho předání objednateli je ze strany zhotovitele i předání všech listin, které se k dílu vztahují, jako jsou atesty, protokoly o provedených zkouškách, návody k použití, geodetická zaměření, geometrické plány, dokumentace skutečného provedení díla a další dokumenty, z jejichž povahy vyplývá, že se vztahují k dílu nebo některé jeho části, případně dokumenty, kterých je potřeba k tomu, aby bylo dílo nebo jeho část možno řádně užívat v souladu s právními předpisy (případně jsou podmínkou vydání kolaudačního souhlasu nebo rozhodnutí a podobně).

7.2. V případě provádění dodávek vyžadujících provedení zkoušek považuje se provedení díla za dokončené teprve tehdy, když požadované zkoušky byly úspěšně provedeny a doloženy příslušnými doklady.

7.3. K převzetí dokončeného díla vyzve zhotovitel objednatele písemnou formou nejméně 7 dní před termínem zahájení předání díla. Objednatel zahájí převzetí díla do 7 dnů od termínu navrženého zhotovitelem. Objednatel má však právo odmítnout zahájení přejímacího řízení, je-li termín navržený zhotovitelem o více než 30 dnů dříve, než sjednaný termín předání díla.

7.4. O předání a převzetí díla bude sepsán zápis a podepsán oběma smluvními stranami. V případě, že objednatel převezme dílo s vadami a nedodělků, bude obsahem protokolu i soupis takových vad a nedodělků s uvedením termínu jejich odstranění. Nebude – li takový termín dohodnut, bude zhotovitel povinen odstranit je do 30ti dnů ode dne sepsání předávacího protokolu. Ve stejném termínu (počínaje oznámením vady) bude povinen odstranit i případné další vady, které se na díle vyskytnou po dobu odstraňování vad a nedodělků, zjištěných při předání díla – o takových vadách se má za to, že jde o vady, zjištěné při předání díla.

7.5. Objednatel není povinen převzít dílo vykazující vady a nedodělků. Může tak učinit v případě, že se bude jednat o drobné vady a nedodělků. Toto rozhodnutí je na vůli objednatele.

VIII. VADY DÍLA

8.1. Dílo má vady, jestliže jeho provedení neodpovídá předpisům dle odst. 6.1. této smlouvy, tedy zejména kvalitativním podmínkám stanoveným v předaných podkladech, platným ČSN, příslušným stavebně-technickým předpisům, případně pokynům výrobců dodaných zařízení a materiálů pro jejich instalaci či aplikaci, pokud není způsobilé k účelu, pro který bylo zhotoveno, nebo pokud nemá vlastnosti, které vyplývají z této smlouvy případně předpisů nebo důvodných očekávání objednatele.

IX. ZÁRUKA

9.1. Zhotovitel zodpovídá za to, že předmět této smlouvy je zhotovený podle podmínek smlouvy, a že po dobu trvání záruky bude mít dílo vlastnosti dohodnuté v této smlouvě a vlastnosti stanovené právními předpisy, technickými normami, případně vlastnosti obvyklé. Záruční lhůta pro uplatnění nároků ze závad vzniklých při provozu díla je mezi smluvními stranami dohodnuta na 60 měsíců od data řádného dokončení díla (tedy od data předání díla, případně odstranění poslední vady a posledního nedostatku zjištěných při předání díla). Po tuto dobu odpovídá zhotovitel za vady, které objednatel zjistil a které oznámil zhotoviteli.

Zhotovitel nepřebírá zodpovědnost za vady vzniklé v záruční době následnou stavební činností objednatel nebo jím pověřené osoby a poruchami inženýrských sítí nesouvisejících s předmětem plnění dle smlouvy dílo a dále pak nesprávným užíváním díla. U specifických částí díla, které lze samostatně funkčně oddělit, se strany mohou písemně dohodnout (kupř. v předávacím protokole), že záruka za takové části díla se neposkytuje a že tuto ponese dodavatel takových zařízení dle jím stanovených záručních podmínek s tím, že zhotovitel předá spolu s takovou částí díla i platný a potvrzený záruční list dodavatele takového zařízení, záruční lhůta však nesmí být kratší než 24 měsíců.

9.2. Záruka se nevztahuje na přirozené opotřebení součástí a na závady vzniklé mechanickým poškozením či neodbornou manipulací a péčí a dále na poškození živelnou událostí.

9.3. Objednatel je povinen vady písemně reklamovat u zhotovitele bez zbytečného odkladu po jejich zjištění. V reklamaci musí být vady popsány a musí být uvedeno, jak se projevují.

9.4. Zhotovitel je povinen odstranit reklamované vady neprodleně po jejich oznámení, případně v termínu, který bude objednatel požadovat v oznámení reklamace. Objednatel má i přes sjednanou smluvní pokutu nárok na náhradu škody a ušlého zisku z důvodu nefunkčnosti nebo částečné nefunkčnosti díla do doby odstranění reklamované vady.

9.5. Reklamaci lze uplatnit do posledního dne záruční lhůty, přičemž i reklamace odeslaná objednatel v poslední den záruční lhůty se považuje za včas uplatněnou.

9.6. Neodstraní-li zhotovitel uplatněnou vadu v termínu popsaném v odst. 9.4. této smlouvy, je objednatel oprávněn odstranit takovou vadu a nedodělek na náklady zhotovitele sám nebo prostřednictvím třetí osoby. Veškeré takto vynaložené nebo s odstraněním vady související náklady uhradí objednateli zhotovitel. V případě, že objednatel bude vadu odstraňovat sám, má právo na náhradu ve výši stanovené dle aktuálního ceníku stavebních prací ÚRS.

9.7. Objednatel má právo v záruční době reklamovat i vady díla, které mělo dílo v době jeho předání a které nebyly uvedeny v protokolu o předání díla.

9.8. Zhotovitel se zavazuje odstranit i vady a provést požadavky, které budou zjištěny při kolaudačním řízení a uvedení díla do trvalého provozu, pokud takové řízení proběhne.

X. ZAJIŠTĚNÍ ZÁVAZKU (SMLUVNÍ POKUTY)

10.1. Dojde-li ze strany objednatele k prodlení při úhradě faktury, je objednatel povinen zaplatit zhotoviteli úrok z prodlení ve výši 0,2 % dlužné částky za každý den prodlení.

10.2. Za prodlení se splněním termínu pro řádné dokončení díla a jeho předání objednateli se zhotovitel objednateli zavazuje uhradit smluvní pokutu ve výši 0,2 % z celkové ceny díla za každý započatý den prodlení, minimálně však 5.000 Kč za každý započatý den prodlení.

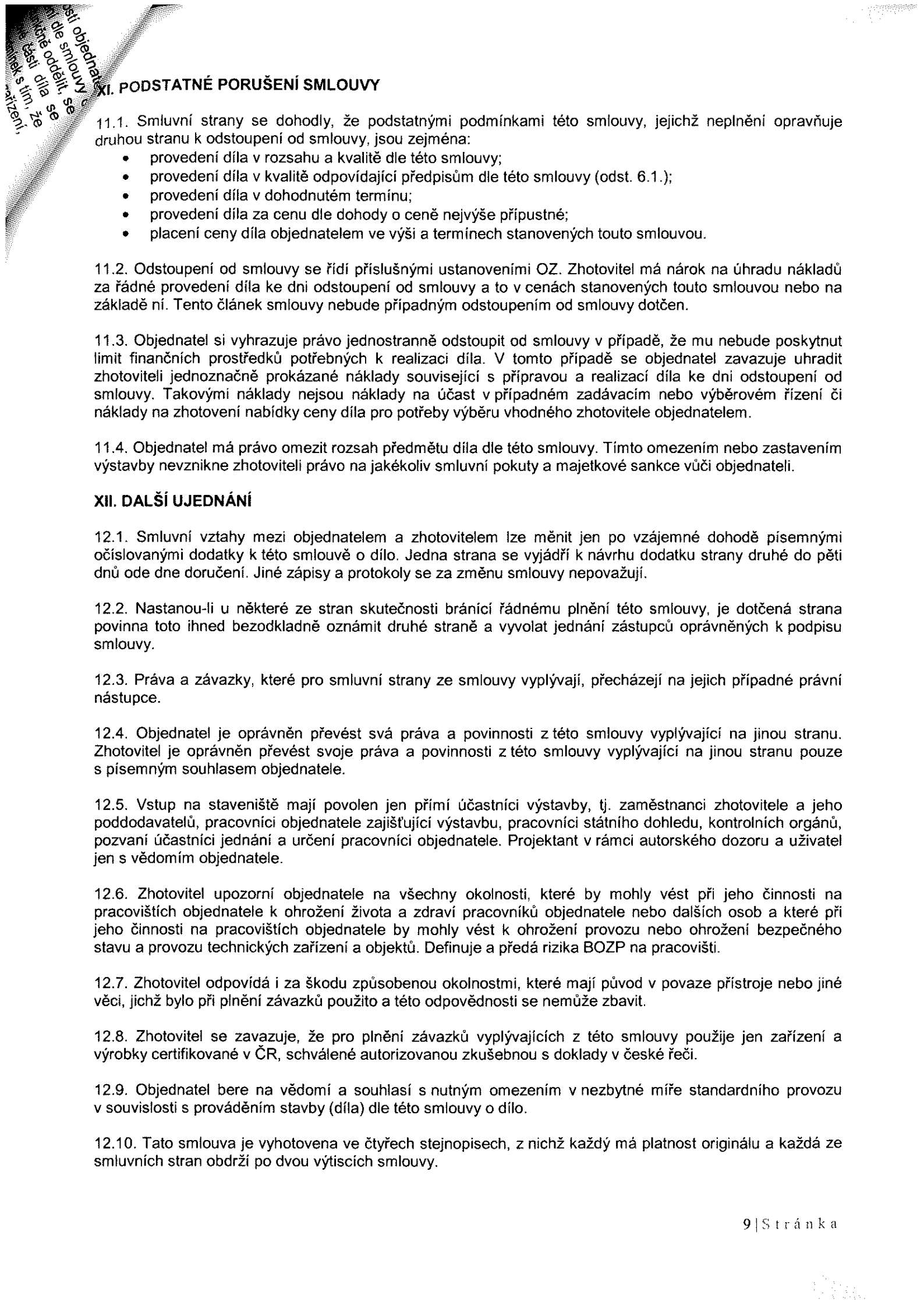
10.3. Pokud prodlení zhotovitele přesáhne dva měsíce, je povinen zaplatit objednateli navíc smluvní pokutu ve výši 5% ze sjednané ceny díla za třetí a každý další započatý měsíc prodlení.

10.4. Jestliže zhotovitel oznámí objednateli, že dílo je připraveno k odevzdání a při převjímacím řízení se zjistí, že dílo není podle podmínek smlouvy ukončeno nebo připraveno k odevzdání (tzn. že dílo vykazuje vadu nebo vady dle této smlouvy), je zhotovitel povinen uhradit objednateli veškeré náklady s tím vzniklé a smluvní pokutu ve výši 5.000 Kč.

10.5. Pokud zhotovitel neodstraní všechny vady a nedodělky díla zjištěné při převjímacím řízení nebo jinak uplatněné vady v termínech dle této smlouvy, je povinen uhradit objednateli smluvní pokutu ve výši 1.000 Kč za každý nedodělek či vadu a den prodlení.

10.6. Vyplacením částky rovnající se smluvní pokutě není dotčen nárok na náhradu škody a náhradu ušlého zisku objednatele.

10.7. Jestliže objednateli vznikne právo na smluvní pokutu vůči zhotoviteli, je objednatel bez dalšího oprávněn o tuto částku snížit proplacení faktury (dílčí faktury) zhotoviteli. Pokud tak objednatel učiní, oznámí tuto skutečnost zhotoviteli.



XI. PODSTATNÉ PORUŠENÍ SMLOUVY

11.1. Smluvní strany se dohodly, že podstatnými podmínkami této smlouvy, jejichž neplnění opravňuje druhou stranu k odstoupení od smlouvy, jsou zejména:

- provedení díla v rozsahu a kvalitě dle této smlouvy;
- provedení díla v kvalitě odpovídající předpisům dle této smlouvy (odst. 6.1.);
- provedení díla v dohodnutém termínu;
- provedení díla za cenu dle dohody o ceně nejvýše přípustné;
- placení ceny díla objednatelům ve výši a termínech stanovených touto smlouvou.

11.2. Odstoupení od smlouvy se řídí příslušnými ustanoveními OZ. Zhotovitel má nárok na úhradu nákladů za řádné provedení díla ke dni odstoupení od smlouvy a to v cenách stanovených touto smlouvou nebo na základě ní. Tento článek smlouvy nebude případným odstoupením od smlouvy dotčen.

11.3. Objednatel si vyhrazuje právo jednostranně odstoupit od smlouvy v případě, že mu nebude poskytnut limit finančních prostředků potřebných k realizaci díla. V tomto případě se objednatel zavazuje uhradit zhotoviteli jednoznačně prokázané náklady související s přípravou a realizací díla ke dni odstoupení od smlouvy. Takovými náklady nejsou náklady na účast v případném zadávacím nebo výběrovém řízení či náklady na zhotovení nabídky ceny díla pro potřeby výběru vhodného zhotovitele objednatelům.

11.4. Objednatel má právo omezit rozsah předmětu díla dle této smlouvy. Tímto omezením nebo zastavením výstavby nevznikne zhotoviteli právo na jakékoliv smluvní pokuty a majetkové sankce vůči objednateli.

XII. DALŠÍ UJEDNÁNÍ

12.1. Smluvní vztahy mezi objednatelům a zhotovitelům lze měnit jen po vzájemné dohodě písemnými očíslovanými dodatky k této smlouvě o dílo. Jedna strana se vyjádří k návrhu dodatku strany druhé do pěti dnů ode dne doručení. Jiné zápisy a protokoly se za změnu smlouvy nepovažují.

12.2. Nastanou-li u některé ze stran skutečnosti bránící řádnému plnění této smlouvy, je dotčená strana povinna toto ihned bezodkladně oznámit druhé straně a vyvolat jednání zástupců oprávněných k podpisu smlouvy.

12.3. Práva a závazky, které pro smluvní strany ze smlouvy vyplývají, přecházejí na jejich případné právní nástupce.

12.4. Objednatel je oprávněn převést svá práva a povinnosti z této smlouvy vyplývající na jinou stranu. Zhotovitel je oprávněn převést svoje práva a povinnosti z této smlouvy vyplývající na jinou stranu pouze s písemným souhlasem objednatelům.

12.5. Vstup na staveniště mají povolen jen přímí účastníci výstavby, tj. zaměstnanci zhotovitelům a jeho poddodavatelům, pracovníci objednatelům zajišťující výstavbu, pracovníci státního dohledu, kontrolních orgánů, pozvaní účastníci jednání a určení pracovníci objednatelům. Projektant v rámci autorského dozoru a uživatel jen s vědomím objednatelům.

12.6. Zhotovitel upozorní objednatelům na všechny okolnosti, které by mohly vést při jeho činnosti na pracovištích objednatelům k ohrožení života a zdraví pracovníků objednatelům nebo dalších osob a které při jeho činnosti na pracovištích objednatelům by mohly vést k ohrožení provozu nebo ohrožení bezpečného stavu a provozu technických zařízení a objektů. Definuje a předá rizika BOZP na pracovišti.

12.7. Zhotovitel odpovídá i za škodu způsobenou okolnostmi, které mají původ v povaze přístroje nebo jiné věci, jichž bylo při plnění závazků použito a této odpovědnosti se nemůže zbavit.

12.8. Zhotovitel se zavazuje, že pro plnění závazků vyplývajících z této smlouvy použije jen zařízení a výrobky certifikované v ČR, schválené autorizovanou zkušebnou s doklady v české řeči.

12.9. Objednatel bere na vědomí a souhlasí s nutným omezením v nezbytné míře standardního provozu v souvislosti s prováděním stavby (díla) dle této smlouvy o dílo.

12.10. Tato smlouva je vyhotovena ve čtyřech stejnopisech, z nichž každý má platnost originálu a každá ze smluvních stran obdrží po dvou výtiscích smlouvy.

12.11. Další vzájemné vztahy, neupravené ve smlouvě, se řídí příslušnými ustanoveními Občanského zákoníku, platném znění.

12.12. Smluvní strany prohlašují, že skutečnosti uvedené v této smlouvě a s touto smlouvou související, nepovažují za obchodní tajemství ve smyslu § 504 zákona č. 89/2012 Sb., Občanského zákoníku, v platném znění a udělují svolení k jejich užití a zveřejnění bez stanovení jakýchkoli dalších podmínek. Objednatel i zhotovitel výslovně souhlasí s tím, aby tato smlouva byla uvedena v evidenci smluv vedené objednatelům a byla v plném znění vč. jejich příloh zveřejněna ve smyslu příslušných ustanovení zákona 340/2015 Sb., v platném znění, v registru smluv. Zveřejnění provede objednatel.

12.13. Smluvní strany prohlašují, že tuto smlouvu uzavřely svobodně a vážně, že jim nejsou známy jakékoliv skutečnosti, které by její uzavření vylučovaly, neuvedli se vzájemně v omyl a berou na vědomí, že v plném rozsahu nesou veškeré důsledky plynoucí z vědomě jimi udaných nepravdivých údajů.

12.14. Smlouva nabývá platnosti dnem podpisu obou smluvních stran a účinnosti dnem zveřejnění v registru smluv.

12.15. Případné rozpory, vzniklé při projednávání a provádění díla bude zhotovitel a objednatel řešit cestou dohody. Nedojde-li k dohodě, předloží věc soudu. Smluvní strany se dohodly ve smyslu občanského soudního řádu, že místně příslušný obecný soud pro rozhodování případných sporů mezi smluvními stranami je místně a věcně příslušný obecný soud objednatel stanovený podle příslušných právních předpisů (v době sepsání této smlouvy podle zákona č. 99/1963 Sb. v platném znění).

12.16. K platnosti této smlouvy včetně jejích dodatků je potřeba písemná forma. Jakákoliv vedlejší ujednání, nejsou-li učiněna v písemné formě, jsou neplatná.

12.17. Pokud by se stala ustanovení této smlouvy neplatnými, a to z jakéhokoliv důvodu, nebude tím dotčena platnost smlouvy jako celku s přihlédnutím k ostatním ustanovením. Smluvní strany se zavazují, že v takovém případě co možná nejdříve dohodnou náhradní ustanovení, která budou těmto neplatným co možná nejbližší a jejichž pomocí by mohlo být zaručeno dosažení hospodářského a právního účelu minulé dohody.

12.18. Nedílnou součástí uzavřené smlouvy o dílo jsou přílohy:
Příloha č. 1 položkový rozpočet

- 1. 07. 2019

V Příbrami dne:

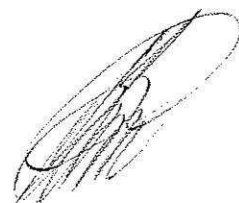
za objednatele:

U2. 

.....
město Příbram
Mgr. Jan Konvalinka, starosta



za zhotovitele:



.....
INVESSALES, spol. s r.o.
Vasilij Lakatyš, jednatel



INVESSALES, spol. s r.o.
Podskalská 22/1512 Nové Město
128 00 Praha 2
IČ: 62957678
DIČ: CZ62957678
OR měst. Soudu v Praze
odd. C, vl. 41963

mi Občanští
v platném
matel i

Příloha č. 1

položkový rozpočet

REKAPITULACE STAVBY

Kód: 2019/021

Stavba: Oprava podlahy školní kuchyně při ZŠ Pod Svatou Horou, Příbram I

KSO:

Místo:

Zadavatel:

Město Příbram

Uchazeč:

INVESSALES, spol. s r.o.

Projektant:

D. Lechnýřová

Zpracovatel:

Poznámka:

Soupis prací je sestaven s využitím Cenové soustavy ÚRS. Položky, které pochází z této cenové soustavy, jsou ve sloupci 'Cenová soustava' označeny popisem 'CS ÚRS' a práci, jsou neomezeně dále k dispozici na www.cs-urs.cz, sekce Cenové a technické podmínky.

CC-CZ:
Datum: 17.6.2019IČ:
DIČ:
IČ: 62957678
DIČ: CZ62957678
IČ:
DIČ:
IČ:
DIČ:**Cena bez DPH**

DPH základní	Sazba daně	Základ daně	719 943,89
snižovaná	21,00%	719 943,89	
	15,00%	0,00	

719 943,89Vyše daně
151 188,22
0,00**Cena s DPH**

v CZK

871 132,11

18

REKAPITULACE OBJEKTŮ STAVBY A SOUPLISŮ PRACÍ

Kód: 2019/021

Stavba: Oprava podlahy školní kuchyně při ZŠ Pod Svatou Horou, Příbram I

Místo:

Zadavatel: Město Příbram
Uchazeč: INVESALES, spol. s r.o.

Datum:

17.06.2019

Projektant:
Zpracovatel:

D. Lechnýřova

Kód	Popis	Cena bez DPH [CZK]	Cena s DPH [CZK]	Typ
Náklady stavby celkem				
01	Oprava podlahy školní kuchyně při ZS Pod Svatou Horou, Příbram I	719 943,89	871 132,11	
		719 943,89	871 132,11	STA

KRYCÍ LIST SOUPISU PRACÍ

Stavba:

Oprava podlahy školní kuchyně při ZŠ Pod Svatou Horou, Příbram I

Objekt:

Oprava podlahy školní kuchyně při ZŠ Pod Svatou Horou, Příbram I

KSO:

Místo:

Zadavatel:

Město Příbram

Uchazeč:

INVESSALES, spol. s r.o.

Projektant:

D Lechnýřová

Zpracovatel:

Poznámka:

CC-CZ:

Datum:

17.06.2019

IČ:

DIČ:

IČ:

DIČ:

62957678

CZ62957678

IČ:

DIČ:

IČ:

DIČ:

Cena bez DPH

DPH základní

snižena

Cena s DPH

Základ daně

719 943,89

0,00

Sazba daně

21,00%

15,00%

719 943,89

Výše daně

151 188,22

0,00

V CZK

871 132,11

REKAPITULACE ČLENĚNÍ SOUPISU PRACÍ

Stavba:

Oprava podlahy školní kuchyně při ZŠ Pod Svatou Horou, Příbram I

Objekt:

Oprava podlahy školní kuchyně při ZŠ Pod Svatou Horou, Příbram I

Místo:

Město Příbram

Zadavatel:

INVESSALES, spol. s r.o.

Uchazeč:

Datum: 17.06.2019

Projektant:

D.Lechnýřová

Zpracovatel:

Kód dílu - Popis

Cena celkem [CZK]

Náklady stavby celkem

719 943,89

HSV - Práce a dodávky HSV

213 614,96

4 - Vodovodné konstrukce

1 900,00

6 - Úpravy povrchů, podlahy a osazování výplní

87 784,62

9 - Ostatní konstrukce a práce, bourání

81 977,80

997 - Přesun sutě

37 122,54

998 - Přesun hmot

4 830,00

PSV - Práce a dodávky PSV

407 699,87

711 - Izolace proti vodě, vlhkosti a plynům

90 570,50

721 - Zdravotechnika - vnitřní kanalizace

35 970,00

722 - Zdravotechnika - vnitřní vodovod

23 022,00

725 - Zdravotechnika - zařizovací předměty

14 060,00

763 - Konstrukce suché výstavby

27 846,50

771 - Podlahy z dlaždic

152 376,65

781 - Dokončovací práce - obklady

12 028,98

784 - Dokončovací práce - malby a tapety

51 825,24

M - Práce a dodávky M

86 525,00

21-M - Elektromontáže

86 525,00

VRN - Vedlejší rozpočtové náklady

12 104,06

VRN3 - Zařízení staveniště

12 104,06

SOUPIS PRACÍ

Stavba: Oprava podlahy školní kuchyně při ZŠ Pod Svatou Horou, Příbram I

Objekt:

Oprava podlahy školní kuchyně při ZŠ Pod Svatou Horou, Příbram I

Místo:

Datum: 17.06.2019

Zadavatel: Město Příbram

Projektant: D. Lechnýřová

Uchazeč: INVESSALES, spol. s r.o.

Zpracovatel:

PČ	Typ	Kód	Popis	MJ	Množství	J.cena [CZK]	Cena celkem [CZK]	cenová soustava
Náklady soupisu celkem								
D	HSV		Práce a dodávky HSV				719 943,89	
D	4		Vodorovné konstrukce				1 900,00	
1	K	411386611	Zabetonování prostupů v instalačních šachtách ve stropěch železobetonových ze suchých směsí, včetně bednění, odbednění, vyztuže a zajištění potrubí skelnou vatou s fólií (materiál v ceně), plochy do 0,09 m ² .	kus	5,000	380,00	1 900,00	CS ÚRS 2019 01
	W		"1 pp-0,07" 5		5,000			

D	6		Úpravy povrchů, podlahy a osazování výplní				87 784,62	
2	K	611135101	Hrubá výplň ryh maltou jakékoliv šířky ryhy ve stropěch	m ²	16,670	350,00	5 834,50	CS ÚRS 2019 01

PSC Poznámka k souboru cen:

1. V cenách nejsou započítány náklady na omítku ryh, tyto se ocení příslušnými cenami tohoto katalogu.

P Poznámka k položce:

po proskrábnutí snář stropů

"1, pp, m. 0.01, 0.02, 0.03, 0.04, 0.06, 0.07 - uvazováno 20% z celkové plochy" 83,35/100*20

Omítka vápenocementová vnitřních ploch nanášená ručně dvouvrstvá, tloušťky jádrové omítky do 10 mm a tloušťky štuky

do 3 mm štuková vodorovných konstrukcí stropů rovných

Poznámka k souboru cen:

1. Pro ocenění nanášení omítek v tloušťce jádrové omítky přes 10 mm se použije příplatek za každých dalších i započatých 5 mm.

2. Omítky stropních konstrukcí nanášené na pleťivo se oceňují cenami omítek zebrových stropů nebo osamělých trámů.

3. Podkladní a spojovací vrstvy se oceňují cenami souboru cen 61 13-1... této části katalogu.

W			"1, pp, m. 0.01, 0.02, 0.03, 0.04, 0.06, 0.07" 23,7+11,75+10,53+2,25+16,92+18,2		83,350			
4	K	611325223	Vápenocementová omítka jednotlivých malých ploch štuková na stropěch, plochy jednotlivé přes 0,25 do 1 m ²	kus	2,000	430,00	860,00	CS ÚRS 2019 01
5	K	619991011	Zakrytí vnitřních ploch před znečištěním včetně pozdějšího odkrytí konstrukcí a prvků obalením fólií a přeplepením páskou	m ²	3,546	40,00	141,84	CS ÚRS 2019 01

Poznámka k souboru cen:

1. U ceny -1011 se množství měrných jednotek určuje v m² rozvinuté plochy jednotlivých konstrukcí a prvků.

2. Zakrytí výplní otvorů se oceňuje příslušnými cenami souboru cen 629 99-10. Zakrytí vnějších ploch před znečištěním

W			"1,06.1,07" 0,9*1,97*2		3,546			
6	K	619998115	Ochrana stavebních konstrukcí a samostatných prvků včetně pozdějšího odstranění obedněním podlahy	m ²	15,000	440,00	6 600,00	CS ÚRS 2019 01

Poznámka k souboru cen:

1. Množství měrných jednotek se určuje v m² rozvinuté plochy.

W			"podlahy v jídelně pod ukládané zařízení - výměra z TZ" 15		15,000			
7	K	619998145	Ochrana stavebních konstrukcí a samostatných prvků včetně pozdějšího odstranění obalením geotextilií samostatných konstrukcí a prvků	m ²	15,000	70,00	1 050,00	CS ÚRS 2019 01

Poznámka k souboru cen:

1. Množství měrných jednotek se určuje v m² rozvinuté plochy

W			"podlahy v jídelně pod ukládané zařízení - výměra z TZ" 15		15,000			
---	--	--	--	--	--------	--	--	--

Pops

FC	Typ	Kod	MJ	Množství	J.cena [CZK]	Cena celkem [CZK]
B	K	631311114	m3	3,341	3 330,00	11 125,63 [CS ÚRS 2019 01]
<p>Mazanina z betonu prostého bez zvýšených nároků na prosředí II. přes 50 do 80 mm Poznámka k souboru cen: 1. Ceny jsou určeny pro mazaniny krycí (pochůzná i pojízdná), popř. podkladní, plovoucí, vyrovnávací nebo oddělující pod potěry, podlahy, prumyslové podlahy, popř. pro podlévání provzorné podkládky podlahových pater usazených stroji a technologických zařízení (s náležitým zatěrnováním hutně betonem). 2. Pro mazaniny tloušťek větších než 240 mm jsou určeny: a) pro mazaniny ukládané na zemini (v hatach apod.) ceny souboru cen 27* 31- Základy z betonu prostého a 27* 32 - Základy z betonu železového. b) pro mazaniny v nadzemních podlažích ceny souboru cen 411 31* - Beton klenob. 3. Ceny lze použít i pro betonový okapový chodníkček budovy (včetně tvarování ngolového žlábků) v příslušných tloušťkách. Jeho podloží se oceňuje samostatně. 4. V ceně jsou započteny i náklady na a) základní střížení povrchu mazaniny s urovnáním vibrační lištou nebo dřevěným hladítkem, b) vytvoření dilatačních spár v mazanině bez zaplnění, pokud jsou dilatační spáry vytvářeny při provádění betonáže. Jestliže jsou dilatační spáry řešeny dodatečně, oceňuje se cenami souboru cen 634 91-11 Řezání dilatačních nebo smrtšovacích spár.</p>						
W	K	632450132	m2	3,341	325,00	42 168,75 [CS ÚRS 2019 01]
<p>"1, np. - odsekána část podlahy - m. 1.05, 1.01" (5,53+8,55+31,85+0,6*3)*0,07 Potěr cementový vyrovnávací ze suchých směsí v ploše o průměrné (střední) II. přes 20 do 30 mm Poznámka k souboru cen: 1. Ceny -0121 až -0124 jsou určeny pro vyrovnávací potěr v pásu vodrovný nebo ve spádu do 15° na závalu jako podklad pod izolaci, pod parapety z prefabrikovaných dílců, pod oplechování, jako podklad pro uložení ocelových profilů, překladů, stropních nosníků, apod. 2. Ceny -0131 až -0134 jsou určeny pro vyrovnávací potěr v ploše na strozech z prefabrikovaných dílců jako podklad pod izolaci, pod podlahové konstrukce apod., na mazaninách jen jako podklad pod izolaci proti vodě, jako ochrana izolace stora tvořící lože při kladení plošných přeřa panelů (např. v kanálech). 3. Ceny -0131 až -0134 lze použít i pro podlévání provzorné podkládky podlahových pater usazených stroji a technologických zařízení, s náležitým zatěrnováním hutně malty. 4. V cenách jsou započteny i náklady na základní střížení povrchu potěru s urovnáním vibrační lištou nebo dřevěným hladítkem.</p>						
P	D	9	komp	1,000	10 000,00	81 977,80
<p>Ostatní konstrukce a práce, bourání Vystěňování prostoru varny a mytí černého nádobí do vedlejších prostor jídelny Poznámka k položce: Gastro zařízení bude ukládáno rovnoměrně, vzhledem k zařazení stropní konstrukce (těžké prvky ukládat na skryté průvlaký skeletového MS systému).</p>						
W	K	900 002.R	m2	20,000	250,00	5 000,00
<p>Demontáž a následná zpětná montáž drátěných roštů pro rozvodny elektroinstalací vč.omytí a očištění "1, pp-m.0.04.0.06.0.07" 20</p>						
W	K	900 725.R	ks	8,000	200,00	1 600,00
W	K	952901111	m2	300,060	25,00	7 501,50 [CS ÚRS 2019 01]
<p>Vyčištění budov nebo objektů před předáním do užívání budov bytové nebo občanské výstavby, světlé výšky podlaží do 4 m Poznámka k souboru cen: 1. Cenu -1111 lze použít i pro vyčištění puřy a rovné střechy budov, pokud definitivní úprava umožňuje, aby se ploché střechy používalo jako terasy, nebo lehdy, když je nutno čistit konstrukce na těchto střechách (světliky, dveře apod.) Do výměry se započítávají jednou třetinou plochy. 2. Střešní plochy hal se světlíky nebo okny se oceňují jako podlaží cenou -1221. 3. Množství měrných jednotek se určuje v m2 půdorysné plochy, každého podlaží, dané vnějším obrysem podlaží budovy. Plochy balkonů se přičítají. 4. V ceně -1111 a -1114 jsou započteny náklady na zametení a umytí podlah, dlažeb, obkládů, schodů v místnostech, chodbách a schodištích, vyčištění a umytí oken, dveří s rámy, zárubněmi, umytí a vyčištění jiných zasklených a natíraných ploch a zařizovacích předmětů. 5. V ceně -1221 jsou započteny náklady na zametení podlahy, umytí dlažeb nebo keramických podlah v přilehlých místnostech, chodbách a schodištích, umytí obkládů, schodů, vyčištění a umytí oken a dveří s rámy a zárubněmi, umytí a vyčištění jiných zasklených a natíraných ploch a zařizovacích předmětů. 6. V ceně -1311 jsou započteny náklady na zametení a očištění dlažeb, umytí, vyčištění okenních a ověrních rámu a zařizovacích předmětů. 7. V ceně -1411 jsou započteny náklady na vynesení zbytků stavebního tmu, kroupení a 2x zametení podlah, oprášení stěn a výplň otvorů.</p>						

"1, pp.m.0.01-0.07" 23,7+11,75+10,53+24,21+16,92+18,2
 "1, np.m.1.01-1.07" 110+9,95+10,1+18,4+19,75+11,75+14,80

105,310
 194,750

23

Popis

ŘC	Typ	Kód	Popis	MJ	Množství	J.cena [CZK]	Cena celkem [CZK]
14	K	965042241	Bourání mazanin betonových nebo z litého asfaltu tl. přes 100 mm, plochy přes 4 m ² "1, np, m, 1.01+1.05-podlaha v místě nerezových žlabů, vyznačené plochy v PD" (5.53+8.55+31.85+0.6*3)*(0.12-0.05) "odpočet žlabů" -(2.3*0.3+0.3*4.5+3.5*0.4*2+0.4*0.7*4)*(0.12-0.05) Součet	m ³	300,060 2,924 3,341 -0,417 2,924	1 800,00	5 263,20 CS ÚRS 2019 01
15	K	965045113	Bourání potěrů tl. do 50 mm cementových nebo pískocementových, plochy přes 4 m ² "1, np, 1.01+1.05 - pod ker dlažbou" 110.0+19.75 "odpočet žlabů" -(2.3*0.3+0.3*4.5+3.5*0.4*2+0.4*0.7*4) Součet	m ²	123,790 129,750 -5,960 123,790	90,00	11 141,10 CS ÚRS 2019 01
16	K	965081213	Bourání podlah z dlaždic bez podkladního lože nebo mazaniny, s jakoukoliv výplní spár keramických nebo xylolitových tl. do 10 mm, plochy přes 1 m ² Poznámka k souboru cen: 1. Odsekání soklíků se oceňuje cenami souboru cen 965 08	m ²	129,750	50,00	6 487,50 CS ÚRS 2019 01
17	K	972054151.R	Vybourání otvorů ve stropěch nebo klenbách železobetonových bez odstranění podlahy a násypu, plochy do 0,0225 m ² , tl. do 250 mm "1, pp-0.07" 5	kus	129,750 5,000	250,00	1 250,00
18	K	978011191	Otlučení vápenných nebo vápenocementových omítek vnitřních ploch stropů, v rozsahu přes 50 do 100 % Poznámka k souboru cen: 1. Plošky lze použít i pro ocenění otlučení sadrových, hliněných apod. vnitřních omítek.	m ²	5,000 83,350	70,00	5 834,50 CS ÚRS 2019 01
19	K	985112121	Odkování degradovaného betonu líce kleneb a podhledů, tloušťky do 10 mm Poznámka k souboru cen: 1. V ceně -2111 až -2133 jsou započteny i náklady na odstranění degradovaného betonu ručním pneumatickým kladivem s dobíháním k obnažení betonářské výztuže a jejím ručním očištěním.	m ²	83,350 15,000	300,00	4 500,00 CS ÚRS 2019 01
20	K	985132311	Očištění ploch líce kleneb a podhledů ruční dočištění ocelovými kartáči Poznámka k souboru cen: 1. V cenách jsou započteny i náklady na dodání všech hmot. 2. V cenách očištění ploch pískem jsou započteny i náklady smetení písku dohromady nebo naložení na dopravní prostředek. 3. V cenách očištění ploch pískem nejsou započteny náklady na odvoz písku, které se oceňují cenami odvozu sutí příslušného katalogu pro objekty, na kterém se práce provádí.	m ²	15,000	140,00	2 100,00 CS ÚRS 2019 01
21	K	985311212	Reprofilace betonu sanačními maltami na cementové bázi ručně líce kleneb a podhledů, tloušťky přes 10 do 20 mm Poznámka k souboru cen: 1. Ceny pro danou tloušťku jsou určeny pro nanášení sanačních malt v jakémkoliv počtu vrstev. 2. V cenách nejsou započteny náklady na: a) odstranění degradovaného betonu, které se oceňují cenami souboru cen 985 11-21 Odsekání degradovaného betonu a 985 12-1 Tryskání degradovaného betonu, b) očištění povrchu betonu, které se oceňují cenami souboru cen 985 13 Očištění ploch, c) ochranný nátěr povrchu reprofilovaného betonu, které se oceňují cenami souboru cen 985 32-4 Ochranný nátěr betonu, d) uzavírací stěrku, tyto náklady se oceňují cenami souboru cen 985 31-21 Stěrka k vyrovnání ploch reprofilovaného betonu, e) případné vyztužení reprofilovaných vrstev svařovacími sítěmi, které se oceňují cenami souboru cen 985 56-2 Vytuž stříkaného betonu ze svařovaných sítí	m ²	15,000	1 000,00	15 000,00 CS ÚRS 2019 01
22	K	985321111	Ochranný nátěr betonářské výztuže 1 vrstva tloušťky 1 mm na cementové bázi stěn, líce kleneb a podhledů Poznámka k souboru cen: 1. Množství měrných jednotek se určuje v m ² rozvinuté betonové plochy, na které se vyztuž ošetřuje. Je uvážováno 10 bm vyztuže na 1 m ² plochy.	m ²	15,000 15,000	210,00	3 150,00 CS ÚRS 2019 01
23	K	985324111	Ochranný nátěr betonu na bazi silanu impregnační dvojnásobný (OSA)	m ²	15,000	210,00	3 150,00 CS ÚRS 2019 01
D		997	Přesun sutě				37 122,54

PC Typ Kód

Popis

PC	Typ	Kód	MJ	Množství	J.cena [CZK]	Cena celkem [CZK]	Číslo účtu souboru
24	K	997013112	t	27,988	300,00	8 396,40	CS ÚRS 2019 01
<p>Vnitrostaveništní doprava sutí a vybouraných hmot vodotěrně do 50 m svise s použitím mechanizace pro budovy a haly Poznámka k souboru cen: 1. V cenách -3111 až -3217 jsou započteny i náklady na: a) vodotěrnou dopravu na uvedenou vzdálenost, b) svislou dopravu pro uvedenou výšku budovy, c) naložení na vodotěrný dopravní prostředek pro odvoz na skládku nebo meziskládku, d) náklady na rozhrnutí a urovňování sutí na dopravním prostředku. 2. Jestliže se pro svislý přesun použije šroz nebo zařízení investora (např. výtah v budově), užití se pro oceňení vodotěrné dopravy sutí ceny -3111, 3151 a -3211 pro budovy a haly výšky do 6 m. 3. Montáž, demontáž a pronájem stroje se oceňují cenami souboru cen 997 01-33 Shoz sutí. 4. Ceny -3151 až -3162 lze použít v případě, kdy dochází ke zřízení dopravy sutí např. tím, že není možné instalovat jeřáb.</p>							
25	K	997013501	t	27,988	200,00	5 597,60	CS ÚRS 2019 01
<p>Odvoz sutí a vybouraných hmot na skládku nebo meziskládku se složením, na vzdálenost do 1 km Poznámka k souboru cen: 1. Délka odvozu sutí je vzdálenost od místa naložení sutí na dopravní prostředek až po místo složení na určené skládce nebo meziskládce 2. V ceně -3501 jsou započteny i náklady na složení sutí na skládku nebo meziskládce 3. Ceny jsou určeny pro odvoz sutí na skládku nebo meziskládku jakýmkoliv způsobem silniční dopravy (i prostřednictvím kontejnerů). 4. Odvoz sutí z meziskládky se oceňuje cenou 997 01-3511.</p>							
26	K	997013509	t	419,820	10,00	4 198,20	CS ÚRS 2019 01
<p>Odvoz sutí a vybouraných hmot na skládku nebo meziskládku se složením, na vzdálenost Příplatek k ceně za každý další 1 započatý 1 km přes 1 km Poznámka k souboru cen: 1. Délka odvozu sutí je vzdálenost od místa naložení sutí na dopravní prostředek až po místo složení na určené skládce nebo meziskládce 2. V ceně -3501 jsou započteny i náklady na složení sutí na skládku nebo meziskládce 3. Ceny jsou určeny pro odvoz sutí na skládku nebo meziskládku jakýmkoliv způsobem silniční dopravy (i prostřednictvím kontejnerů). 4. Odvoz sutí z meziskládky se oceňuje cenou 997 01-3511.</p>							
27	K	997013831	t	26,476	715,00	18 930,34	CS ÚRS 2019 01
<p>27,988*15*Přepočtené koeficientem množství Poplatek za uložení stavebního odpadu na skládce (skládkovné) směsného stavebního a demoličního zaříděného do katalogu odpadů pod kódem 170 904 Poznámka k souboru cen: 1. Ceny uvedené v souboru cen je doporučeno upravit podle aktuálních cen místní příslušné skládky odpadů 2. Uložení odpadů neuvedených v souboru cen se oceňuje individuálně. 3. V cenách je započítán poplatek za uložení odpadů dle zákona 185/2001 Sb 4. Případné drcení stavebního odpadu lze ocenit souborem cen 997 00-60 Drcení stavebního odpadu z katalogu 800-6 Demolice objektů.</p>							
28	K	996011002	t	19,320	250,00	4 830,00	CS ÚRS 2019 01
<p>Přesun hmot Přesun hmot pro budovy občanské výstavby, bydlení, výrobu a služby s nosnou svislou konstrukcí zděnou z cihel, tvárnice nebo kamene vodotěrně na vzdálenost do 100 m pro budovy výšky přes 6 do 12 m Poznámka k souboru cen: 1. Ceny -7001 až -7006 lze použít v případě, kdy dochází ke zřízení přesunu např. tím, že není možné instalovat jeřáb. 2. K cenám -7001 až -7006 lze použít příplatek za zvětšení přesunu -1014 až -1019, -2034 až -2039 nebo -2114 až 2119 3. Jestliže pro svislý přesun používá zařízení investora (např. výtah v budově), užití se pro oceňení přesunu hmot ceny stanovené pro nejmenší výšku, tj. 6 m</p>							
29	K	711 001 R	ks	8,000	500,00	90 570,50	
W				6,000		4 000,00	
W				2,000			
W				8,000			
30	K	71111000 R	m2	184,640	50,00	9 232,00	
<p>Provedení izolace proti zemní vlhkosti natěradly a tmely za studena na ploše vodotěrně v nátěrem penetračním Poznámka k souboru cen: 1. Izolace plochy jednotlivě do 10 m2 se oceňují skládebné cenou příslušné izolace a cenou 711 19-9095 Příplatek za plochu do 10 m2</p>							
						407 699,87	

PC	Typ	Kód	Popis	MJ	Množství	J.cena [CZK]	Cena celkem [CZK]	Cena soustava
P			Poznámka k položce: Vč. dodávky materiálu. Penetrace pod hydroizolační stěrku					
31	K	711193121	Isolace proti zemní vlhkosti ostatní těsnící hmotou dvoousložkovou na bázi cementu na ploše vodorovně V	m2	184,640	300,00	55 392,00	CS ÚRS 2019 01
	W		"1. np - skladba P2 - m. 1.05, 1.01" (5,53+8,55+31,85+0,6*3)*1,15		54 890			
	W		"1. np - skladba P1+P2 - m. 1.05, 1.01" 110+19,75		129,760			
	W		Součet		184,640			
32	K	711199101	Provedení izolace proti zemní vlhkosti hydroizolační stěrkou doplňků vodotěsné těsnící pásky pro dilatační a styčné spáry	m	107,755	50,00	5 387,75	CS ÚRS 2019 01
	PSC		Poznámka k souboru cen: 1. V cenách nejsou započteny náklady na dodávku materiálu, tyto se oceňují ve specifikaci					
P			Poznámka k položce: Vytvářecí páska např. ASO DICHTBAND vliacht do čerstvého náteru Aquafin 2K					
W			"kolenní průchodek" 27*0,5		13,500			
W			"styk se stěnou" 0,15+1,5+5,95+3,305+5,7+0,15+0,4+0,15+5,6+0,15+0,4+0,15+0,4+0,15+0,4+11,6+3,24+1,58+3,24+5,64		55,055			
W			"styk s kanálem" (2,3+0,3+0,3+4,5+0,4+3,5+0,4+0,7+0,4+0,7+0,4+0,7+0,4+0,7+0,4+0,7)*2		39,200			
W			Součet		107,755			
33	M	28355023	páska pružná těsnící hydroizolační s do 150mm	m	107,755	50,00	5 387,75	CS ÚRS 2019 01
34	K	7221740240.R	Potrubi PPR pr. 32 s kolínkem	ks	27,000	400,00	10 800,00	
	PSC		Poznámka k souboru cen: 1. V cenách -4001 až -4088 jsou započteny náklady na montáž a dodávku potrubí a tvarovek					
P			Poznámka k položce: - u rozvodů el. potrubí ponechat výhledový odkap do prostoru 1. pp - u rozvodů vody a kanál napojit na stávající rozvody pod stropem - kolínko utěsnit gumovým těsněním (silikonovým tmelem)					
W			"průchodky stropem - voda" 11+4		15,000			
W			"průchodky stropem - elektro" 12		12,000			
W			Součet		27,000			
35	K	998711102	Přesun hmot pro izolace proti vodě, vlhkosti a plynům stanovený z hmotnosti přesunovaného materiálu vodorovná dopravní vzdálenost do 50 m v objektech výšky přes 6 do 12 m	t	0,742	500,00	371,00	CS ÚRS 2019 01
	PSC		Poznámka k souboru cen: 1. Ceny pro přesun hmot stanovený z hmotnosti přesunovaného materiálu se používají tehdy, pokud je možné určit hmotnost za celý stavební díl. Do této hmotnosti se započítává i hmotnost materiálu oceňovaných ve specifikaci. 2. Pokud nelze jednoznačně stanovit hmotnost přesunovaných materiálů, lze pro výpočet přesunu hmot použít orientační procentní sazbu. Touto sazbou se vynásobí rozpočtové náklady za celý stavební díl včetně nákladů na materiál ve specifikaci. 3. Příplatek k cenám - 1181 pro přesun prováděný bez použití mechanizace, tj. za ztížených podmínek, lze použít pouze pro hmotnost materiálu, která se tímto způsobem skutečně přemísťuje					
D	721		Zdravotnicka - vnitřní kanalizace					
36	K	721 001.R	Kanalizace - viz. samostatný rozpočet	kompl	1,000	35 970,00	35 970,00	
D	722		Zdravotnicka - vnitřní vodovod					
37	K	722 001.R	Vodovod - viz. samostatný rozpočet	kompl	1,000	23 022,00	23 022,00	
D	725		Zdravotnicka - zařízení předměty					
38	K	725 001.R	zařizovací předměty - viz. samostatný rozpočet	kompl	1,000	14 060,00	14 060,00	
D	763		Konstrukce suché výstavby					
39	K	76311313	Příčka ze sádkofanových desek s nosnou konstrukcí z jednoduchých ocelových profilů UW, CW jednoduše opláštěná deskou standardní A. tl. 12,5 mm, příčka tl. 100 mm, profil 75 bez TI	m2	27,544	1 000,00	27 544,00	CS ÚRS 2019 01

Popis

MJ Množství J.cena [CZK] Cena celkem [CZK]

Poznámka k souboru cen:
 1. V cenách jsou započteny i náklady na tmelení a výztužnou pásku
 2. V cenách nejsou započteny náklady na základní penetrační nátěr, tyto se oceňují cenou cenou -1717
 3. Cenu -1524 lze použít i pro příčky s tepelnou izolací tl. 100 mm o objemové hmotnosti min. 16 kg/m³.
 4. Cena -1611 Montáž nosné konstrukce je stanovena pro m² plochy příčky.
 5. Cena -1621 až -1627 Montáž desek, -1717 Penetrační nátěr, -1718 Úprava spar separační páskou a -1771, -1772 Příplatek za rovinnost jsou stanoveny pro obě strany příčky.
 6. V ceně -1611 nejsou započteny náklady na profily, tyto se oceňují ve specifikaci. Doporučené množství na 1 m² příčky je 1,9 m profilu CW a 0,8 m profilu LW.
 7. V cenách -1621 až -1627 nejsou započteny náklady na desky, tato dodávka se oceňuje ve specifikaci.

Poznámka k položce:
 Cena bez tmelení a výztužné pásky.
 *1. np, mezi m. 1,01 a jídelnou-pomocná SDK příčka pro uzavření jídelny" (2,875+5,6)*3,25
 Přesun hmot pro difuzivní stanoveny z hmotnosti přesunovaného materiálu vodotěrná dopravní vzdálenost do 50 m v objektech výšky přes 6 do 12 m
Poznámka k souboru cen:
 1. Ceny pro přesun hmot stanoveny z hmotnosti přesunovaného materiálu se použijí tehdy, pokud je možné určit hmotnost za celý stavební díl.
 Do této hmotnosti se započítává i hmotnost materiálů oceňovaných ve specifikaci.
 2. Pokud nelze jednoznačně stanovit hmotnost přesunovaných materiálů, lze pro výpočet přesunu hmot použít orientačně procentní sazbu. Touto sazbou se vynásobí rozpočtové náklady za celý stavební díl včetně nákladů na materiál ve specifikaci.
 3. Příplatek k cenám -3181 pro přesun prováděný bez použití mechanizace, tj. za ztížených podmínek, lze použít pouze pro hmotnost materiálu, která se limito způsobem skutečné přemístění. U přesunu stanoveného procentní sazbou se zřízení přesunu oceňuje individuálně

Podlahy z dlaždic

D	K	771							
PSC	41	K	771111011		m ²	129,750	5,00	129,750	648,75 CS ÚRS 2019 01
Příprava podkladu před provedením dlažby výsati podlah Poznámka k souboru cen: 1. V cenách 771 12-1011 až 771 12-1015 jsou započteny i náklady na dodání nátěru 2. V cenách 771 15-1011 až 771 15-1026 jsou započteny i náklady na dodání stěrky 3. V cenách 771 16-1011 až -1023 nejsou započteny náklady na materiál, tyto se oceňují ve specifikaci.									
W	42	K	771159900.R	"1,np, 1.01+1.05 - pod ker.dlažbou" 110,0+19,75	m	129,750			
W				Dodávka a montáž nerezové dilatační lišty		7,620	250,00	7,620	1 905,00
W				"ozn B v 1.NP" 2,9+1,05+0,9+0,9+0,86+1,01		7,620			
PSC	43	K	771574375.R	Montáž podlah keramických pro mechanické zatížení protiskluzných lepených epoxidovou hmotou do 12 ks/m ²	m ²	129,750	500,00	129,750	64 875,00
Poznámka k souboru cen: 1. Položky jsou určeny pro všechny druhy povrchových úprav									
W				"1,np - sklaďte P1+P2 - m.1.05, 1.01" 110+19,75		129,750			
W				Součet		129,750			
P	44	M	59761409	dlažba keramická silná protiskluzná do interiéru i exteriéru pro vysoké mechanické namáhání přes 9 do 12 ks/m ²	m ²	142,725	500,00	142,725	71 362,50 CS ÚRS 2019 01
Poznámka k položce: Keramická dlažba s protiskluzem R10 129,75*1,1 "Přepočtené koeficientem množství									
W				Montáž podlah z dlaždic keramických lepených Příplatek k cenám za spárování epoxidovou hmotou	m ²	129,750	20,00	142,725	2 595,00
Poznámka k souboru cen: 1. Položky jsou určeny pro všechny druhy povrchových úprav.									
PSC	46	K	771591115	Podlahy - dokončovací práce spárování silikonem	m	53,930	30,00	53,930	1 617,90 CS ÚRS 2019 01
Poznámka k souboru cen: 1. Množství měřících jednotek u ceny -1185 se stanoví podle počtu řezaných dlaždic, nezávisle na jejich velikosti. 2. Položku -1185 lze použít při nuceném použití jiného nástroje než řezáčky									
W				"kolem průchodek" 20*0,5		10,000			
W				"styk s obkladem" 1,1+2,13+1,5		4,730			
W				"styk s kanálkem" (2,3+0,3+0,3+4,5+3,5+0,4+0,4+0,7+0,4+0,7+0,4+0,7+0,4+0,7)*2		39,200			
W				Součet		53,930			
PSC	47	K	771591116	Podlahy - dokončovací práce spárování epoxidem	m	129,750	30,00	129,750	3 892,50 CS ÚRS 2019 01

27

PČ Typ Kód

Popis

MJ Množství J.cena [CZK] Cena celkem [CZK]

Poznámka k souboru cen
1. Množství měrných jednotek u ceny -1185 se stanoví podle počtu řezaných dlaždic, nezávisle na jejich velikosti.
2. Položku -1185 lze použít při nuceném použití jiného nástroje než řezáčky.

PČ	Typ	Kód	Popis	MJ	Množství	J.cena [CZK]	Cena celkem [CZK]
48	K	771591251	izolace podlahy pod dlažbu těsnícími izolačními pásy z manžety pro prostupy potrubí	kus	27,000	130,00	3 510,00 CS ÚRS 2019 01
Poznámka k souboru cen:							
1. V ceně 771 59-1112 jsou započteny i náklady na materiál.							
2. Položka 771 59-1112 se použije pro izolaci podlah zařízení přechodnou vlhkosti.							
3. V ceně 771 59-1112 až -1212 jsou započteny i náklady na materiál							
4. V cenách 77159-1227, 77159-1217, 77159-1237, 77159-1247, 77159-1257 nejsou započteny náklady na materiál, tyto se oceňují ve specifikaci.							
P			Poznámka k položce:				
W			těsnící manžeta např. ASO DICHTMANSCHETTE vel. 450/450mm - kolem potrubí, vličit do čerstvého náteru Aquafin 2x		24,000		
W			stávající zachované prostupy stropem pro el.+v. - strop 1.pp-0.01,0.02,0.03,0.04,0.05,0.06,0.07" 24		3,000		
W			"nové prostupy stropem pro el.+v. - strop 1.pp-0.07" 3		27,000		
49	K	998771102	Presun hmot pro podlahy z dlaždic stanovený z hmotnosti přesunovaného materiálu vodorovná dopravní vzdálenost do 50 m v objektech výšky přes 6 do 12 m	l	3,940	500,00	1 970,00 CS ÚRS 2019 01
Poznámka k souboru cen:							
1. Ceny pro přesun hmot stanovený z hmotnosti přesunovaného materiálu se používají tehdy, pokud je možné určit hmotnost za celý stavební díl. Do této hmotnosti se započítává i hmotnost materiálů oceňovaných ve specifikaci.							
2. Pokud nelze jednoznačně stanovit hmotnost přesunovaných materiálů, lze pro výpočet přesunu hmot použít orientačně procentní sazbu. Touto sazbou se vynásobí rozpočtové náklady za celý stavební díl včetně nákladů na materiál ve specifikaci.							
3. Příplatek k cenám -1181 pro přesun prováděný bez použití mechanizace, tj. za ztlížných podmínek, lze použít pouze pro hmotnost materiálů, která se tímto způsobem skutečně přemísťuje.							

Dokončovací práce - obklady

50	K	781121011	Příprava podkladu před provedením obkladu náter penetrační na stěnu	m2	8,656	250,00	2 164,00 CS ÚRS 2019 01
Poznámka k souboru cen:							
1. V cenách 781 12-1011 až -1015 jsou započteny náklady na materiál.							
2. V cenách 781 16-1011 až -1023 nejsou započteny náklady na materiál, tyto se oceňují ve specifikaci.							
W			"1. np.m. 1.01" (1,1+2,13+1,5)*1,83		8,656		
51	K	781471810	Demontáž obkladů z dlaždic keramických kladných do malty	m2	8,656	80,00	692,48 CS ÚRS 2019 01
52	K	781474112	Montáž obkladů vnitřních stěn z dlaždic keramických lepených flexibilním lepidlem malofornatových hladkých přes 9 do 12 ks/m2	m2	8,656	500,00	4 328,00 CS ÚRS 2019 01
Poznámka k souboru cen:							
1. Položky jsou určeny pro všechny druhy povrchových úprav.							
53	M	59761026	obklad keramický hladký do 12ks/m2	m2	9,522	500,00	4 761,00 CS ÚRS 2019 01
W			8,656*1,1 Přepočtené koeficientem množství		9,522		
54	K	998781102	Presun hmot pro obklady keramické stanovený z hmotnosti přesunovaného materiálu vodorovná dopravní vzdálenost do 50 m v objektech výšky přes 6 do 12 m	l	0,167	500,00	83,50 CS ÚRS 2019 01
Poznámka k souboru cen:							
1. Ceny pro přesun hmot stanovený z hmotnosti přesunovaného materiálu se používají tehdy, pokud je možné určit hmotnost za celý stavební díl. Do této hmotnosti se započítává i hmotnost materiálů oceňovaných ve specifikaci.							
2. Pokud nelze jednoznačně stanovit hmotnost přesunovaných materiálů, lze pro výpočet přesunu hmot použít orientačně procentní sazbu. Touto sazbou se vynásobí rozpočtové náklady za celý stavební díl včetně nákladů na materiál ve specifikaci.							
3. Příplatek k cenám -1181 pro přesun prováděný bez použití mechanizace, tj. za ztlížných podmínek, lze použít pouze pro hmotnost materiálů, která se tímto způsobem skutečně přemísťuje.							

Dokončovací práce - malby a tapety

55	K	784221121	Malby z malířských směsí otěruvzdorných za sucha dvojnásobně, bílé za sucha otěruvzdorné minimálně v místnostech výšky do 3,80 m	m2	942,277	55,00	51 825,24 CS ÚRS 2019 01
W			"0,01" 23,7+(5,7+4,16)*2*3,26		87,987		
W			"0,02" 11,75+(2,825+4,16)*2*3,26-0,8*1,97		55,716		
W			"0,03" 2,25+(1,87+1,2)*2*3,26-0,8*1,97		20,690		

28

PC Typ	Kód	Popis	MJ	Množství	J.cena [CZK]	Cena celkem [CZK]
W		"0.04" 10,53+(3,17+4,16)*2*3,26-0,8*1,97		56,746		
W		"0.05" 24,21+(5,82+4,16)*2*3,26-0,8*1,97		87,704		
W		"0.06" 16,92+(1,5+11,3+6,3)*3,26-0,8*1,97*5		71,306		
W		"0.07" 18,2+(9,1+2,0+0,4)*2*3,26-0,9*1,97		91,407		
W		Mezisoučet		471,556		
W		"1.01" 110+(0,15+5,64+3,24+1,58+3,24+11,6+0,4*4+0,15+5,6+0,15+0,4+0,15+0,4)*3,2-(0,86+1,01)*1,83		234,738		
W		"1.02" 9,95+(2,7+0,45+1,0+1,1+0,3+1,4+3,5)*3,25		43,913		
W		"1.03" 10,10+(0,1+0,9+3,3+2,9+0,7+0,25+2,1+0,25+0,45+1,1+0,1)*3,25-0,86*1,83		48,014		
W		"1.04" 18,40+(0,1+0,55+3,3+5,5+3,25+4,0+0,1)*3,25-1,01*1,83		71,152		
W		"1.05" 19,75+(0,15+5,7+3,305+5,7+1,5)*3,25		72,904		
W		Mezisoučet		470,721		
W		Součet		942,277		
D	M	Práce a dodávky M				86 525,00
D	21-M	Elektromontáže				86 525,00
K	M21 001 R	Elektroinstalace - viz. samostatný rozpočet	kompl	1,000	86 525,00	86 525,00
D	VRN	Vedlejší rozpočtové náklady				12 104,06
D	VRN3	Zařízení staveniště				12 104,06
K	030001000	Zařízení staveniště	kompl	1,000	12 104,06	12 104,06 CS ÚRS 2019 01

Pořad. číslo	Položka	Zkrácený popis	Měr. jedn.	Množ.	Jednotk. cena	Cena celkem	Hmotn. jednotk.	Hmotn. celkem
		<u>Oprava podlahy školní kuchyně při ZŠ Pod Svatou Horou, Příbram I</u>						
		Město Příbram, Tyřšova 108, Příbram I						
		<u>ZDRAVOTNÍ INSTALACE</u>						
A		Kanalizace				35 970,00		
B		Vodovod				23 022,00		
C		Zařizovací předměty				14 060,00		

Pořad. číslo	Položka	Zkrácený popis	Měr. jedn.	Množ.	Jednotk. cena	Cena celkem	Hmotn. jednotk.	Hmotn. celkem
A		KANALIZACE						
1.	721 14 0802	Demontáže	kpl	1	1 000,00	1 000,00		
2.	721 17 4042	Potrubí PVC HT 40	m	4	289,00	1 156,00		
3.	721 17 4043	Ditto, 50	m	6	319,00	1 914,00		
4.	721 17 4044	Ditto, 70	m	4	387,00	1 548,00		
5.	721 17 4045	Ditto, 100	m	2	473,00	946,00		
6.	721 19 4109	Vyvedení výpustek	ks	9	95,00	855,00		
7.	721 14 0915	Propojení potrubí	kpl	9	559,00	5 031,00		
8.	721 21 1405	Podlahové žláby - montáž	ks	4	2 860,00	11 440,00		
9.	721 11 0964	Napojení do stávající kanalizace	kpl	2	1 000,00	2 000,00		
10.	721 22 6511	Zápachové uzávěrky	kpl	4	702,00	2 808,00		
11.	721 21 9114	Napojení podlahových žlabů kuchyně	kpl	4	972,00	3 888,00		
12.	HZS	Přípravné a pomocné práce	hod.	10	250,00	2 500,00		
13.	721 29 0112	Zkouška těsnosti	m	16	24,00	384,00		
14.	998 72 1204	Přesun hmot	kpl	1	500,00	500,00		
						35 970,00		

Pořad. číslo	Položka	Zkrácený popis	Měr. jedn.	Množ.	Jednotk. cena	Cena celkem	Hmotn. jednotk.	Hmotn. celkem
B		VODOVOD						
1.	722 12 0802	Demontáže	kpl	1	1 000,00	1 000,00		
2.	722 17 4023	Ditto, ø 25	m	5	304,00	1 520,00		
3.	722 17 4024	Ditto, ø 32	m	6	364,00	2 184,00		
4.	722 17 4025	Ditto, ø 40	m	5	450,00	2 250,00		
5.	722 18 1232	Izolace potrubí ø 20-32	m	11	75,00	825,00		
6.	722 18 1233	Ditto, ø 40-50	m	5	86,00	430,00		
7.	722 13 1938	Propojení potrubí	kpl	4	500,00	2 000,00		
8.	722 19 0402	Přípojka k zařízení	ks	9	500,00	4 500,00		
9.	722 19 0401	Vyvedení výpustek	ks	9	205,00	1 845,00		
10.	722 22 0111	Nástěnka	ks	9	178,00	1 602,00		
11.	722 23 2044	Kulový kohout 3/4"	ks	4	292,00	1 168,00		
12.	722 23 2045	Ditto, 1"	ks	2	422,00	844,00		
13.	722 29 0226	Tlaková zkouška	m	16	36,00	576,00		
14.	722 29 0234	Proplach a desinfekce	m	16	33,00	528,00		
15.	HZS	Přípravné a pomocné práce	hod.	5	250,00	1 250,00		
16.	998 72 1204	Přesun hmot	kpl	1	500,00	500,00		
						23 022,00		

Pořad. číslo	Položka	Zkrácený popis	Měr. jedn.	Množ.	Jednotk. cena	Cena celkem	Hmotn. jednotk.	Hmotn. celkem
C		ZAŘIZOVACÍ PŘEDMĚTY						
1.	725 11 0811	Demontáže	kpl	1	1 000,00	1 000,00		
2.	725 31 9111	Montáž dřezů jednotlivých	kpl	4	766,00	3 064,00		
3.	725 31 9112	Ditto, dvojité	kpl	1	1 100,00	1 100,00		
4.	725 33 9111	Napojení technolog. zařízení	kpl	9	794,00	7 146,00		
5.	HZS	Přípravné a pomocné práce	hod.	5	250,00	1 250,00		
6.	998 72 5202	Přesun hmot	kpl	1	500,00	500,00		
						14 060,00		
		Součástí dodávky je veškerá doprava a veškeré další dodávky a práce zde neuvedené nutné pro komplexní dodávku díla včetně uvedení do provozu, zaškolení obsluhy, zpracování atestů a manuálů, náklady na zkušební provoz, dokumentace skutečného provedení a příslušná měření nutná k provozu a kolaudaci.						

DÍLČÍ VÝKAZ VÝMĚR

Stavba: OPRAVA PODLAHY ŠKOLNÍ KUCHYNĚ PŘI ZŠ POD SVATOU HOROU,
PŘÍBRAM I

Investor: MĚSTO PŘÍBRAM TYRŠOVA 108, PŘÍBRAM I
D.1.4.SI LNOPROUDÁ LEKTROTECHNIKA

REKAPITULACE

označení	název položky	DPH	částka Kč
1. 1.1	Elektro-montáže	21	33 245,00
2. 1.2	Nosný materiál	21	28 280,00
3. 3	Demontáž	21	20 000,00
4. 3.1	Ostatní	21	5 000,00
CELKEM bez DPH			86 525,00

Část DPH

název položky	DPH	částka Kč
základ DPH	21	86 525,00
částka DPH	21	18 170,00
základ DPH	15	0,00
částka DPH	15	0,00
základ DPH	10	0,00
částka DPH	10	0,00
základ bez DPH - kontrolní údaj	0	0,00
CELKEM vč. DPH		104 695,00

Vypracováno s použitím položek montážních ceníkú RTS
a položek orientačních cen materiálů z PD pro výběr zhotovitele.

Určeno pouze pro potřebu hrubé cenové orientace.

Ve výměrové části může sloužit jako podklad pro
vypracování smluvní ceny.

Uvede

1.1 - Elektro-montáže

p.č.	číslo pol.	název položky	m.j.	množství	cena Kč	celkem Kč
1	21 0010353R00	Rozvodka krabicová z lis. izol.	kus	13	550,00	7 150,00
2	21 0100212R00	Ukončení šňůry v gumové hadici do 4 x 16 mm2	kus	6	250,00	1 500,00
3	21 0100219R00	Ukončení šňůry v gumové hadici do 5 x 6 mm2	kus	12	250,00	3 000,00
4	21 0100220R00	Ukončení šňůry v gumové hadici do 5 x 10 mm2	kus	6	250,00	1 500,00
5	21 0290743R00	Montáž varného zařízení s přenesením do 5 m	kus	12	700,00	8 400,00
6	21 0290823R00	Demontáž varného zařízení	kus	12	350,00	4 200,00
7	21 0802429R00	Šňůra CGSG 5 x 4 mm2 volně uložená	m	15	30,00	450,00
8	21 0802430R00	Šňůra CGSG 5 x 6 mm2 volně uložená	m	15	40,00	600,00
9	21 0802431R00	Šňůra CGSG 5 x 10 mm2 volně uložená	m	15	50,00	750,00
10	21 0802432R00	Šňůra CGSG 5 x 16 mm2 volně uložená	m	15	60,00	900,00
11	21 1010010R00	Osazení hmoždinky do tvrd. kamene/betonu. HM 8	kus	40	50,00	2 000,00
12	PM-030%	Podružný materiál 3%	%	3	304,50	913,50
13	ZV-060%	Zednické výpomocce 6%	%	6	313,64	1 881,84
CELKEM						33 245,34

1.2 - Nosný materiál

p.č.	číslo pol.	název položky	m.j.	množství	cena Kč	celkem Kč
1	341 45556R	Šňůra střední s Cu jádrem CGSG 4 x 16 mm2	m	15	220,00	3 300,00
2	341 45570R	Šňůra střední s Cu jádrem CGSG 5 x 4 mm2	m	15	70,00	1 050,00
3	341 45572R	Šňůra střední s Cu jádrem CGSG 5 x 6 mm2	m	15	120,00	1 800,00
4	341 45574R	Šňůra střední s Cu jádrem CGSG 5 x 10 mm2	m	15	250,00	3 750,00
5	345 7160106R	Krabice 8110 PO6	kus	3	1 500,00	4 500,00
6	345 7160107R	Krabice 8117 PO 10	kus	4	2 000,00	8 000,00
7	345 7160108R	Krabice 8117 PO 16	kus	2	2 000,00	4 000,00
8	PM-030%	Podružný materiál 3%	%	3	264,00	792,00
9	PN-030%	Požizovací náklady 3%	%	3	271,92	815,76
10	PR-010=	Přesun 1%	%	1	271,92	271,92
CELKEM						28 279,68

3 - Demontáž

p.č.	číslo pol.	název položky	m.j.	množství	cena Kč	celkem Kč
1	INFO 0801-SK	Demontáž, montáž stávající el. instalace - pospojování	ks	1	20 000,00	20 000,00
CELKEM						20 000,00

3.1 - Ostatní

p.č.	číslo pol.	název položky	m.j.	množství	cena Kč	celkem Kč
1	INFO 0851-VR	Výchozí revize	ks	1	5 000,00	5 000,00
CELKEM						5 000,00

