



## SMLOUVA O PODMÍNKÁCH A PŘÁVU PROVÉST STAVBU č. SML/0406/19

**„Zlín, zastávky MHD Janušovice, tenisové kurty“**

uzavřená níže uvedeného data dle zákona č. 183/2006 Sb., o územním plánování a stavebním řádu, ve znění pozdějších předpisů (dále jen „SZ“)

Smluvní strany:

**Zlínský kraj**

se sídlem Třída Tomáše Bati 21, Zlín, PSČ 761 90

IČO: 708 91 320

(dále též jen „Zlínský kraj“)

zastoupený Ředitelstvím silnic Zlínského kraje, příspěvkovou organizací na základě zmocnění uvedeného ve zřizovací listině ze dne 27. 9. 2001

a

**Ředitelství silnic Zlínského kraje, příspěvková organizace**

se sídlem K Majáku 5001, 760 01 Zlín

zastoupena ve věcech smluvních ředitelem [redacted]

IČO: 709 34 860

zapsána v obchodním rejstříku vedeném Krajským soudem v Brně v odd. Pr., vl. 295

bankovní spojení: [redacted]

telefon: [redacted]

e-mail: [redacted]

(dále též jen „ŘSZK“)

uveřejnění v registru: ne

b

**Statutární město Zlín**

se sídlem náměstí Míru 12, 760 01 Zlín

jehož jménem jedná [redacted] primátor

zástupce ve věcech smluvních: Michal Čížek, člen Rady města Zlína, pověřený uzavíráním smluv, souvisejících s pozemními komunikacemi

zástupce ve věcech technických: [redacted] vedoucí odboru dopravy

odpovědný útvar: odbor dopravy MMZ

IČO: 002 83 924, DIČ: CZ00283924 (plátce DPH)

bankovní spojení: [redacted]

telefon: [redacted]

e-mail: [redacted]

(dále též jen „stavebník“)

uzavírají smlouvu o právu provést stavbu takto:

### I. Úvodní ujednání

- (1) Zlínský kraj je vlastníkem silničního tělesa silnice II/490, které je umístěno i na níže specifikovaném pozemku v obci a k. ú. Zlín:
  - p. č. 4079 (pozemek ve vlastnictví stavebníka)
 (shora specifikovaný pozemek společně dále jen „Pozemek“ a silnice č. II/490 dále také jen „Silnice“).
- (2) ŘSZK je oprávněno k hospodaření se svěcenými pozemky a silnicemi II. a III. třídy ve vlastnictví Zlínského kraje, včetně jejich součástí a příslušenství, vyplývající z práv a povinností stanovených zákonem č. 13/1997 Sb., o pozemních komunikacích (dále jen „ZPK“) a prováděcí

vyhláškou č. 104/1997 Sb. (dále jen „Vyhláška“; ZPK i Vyhláška se rozumí ve znění pozdějších právních předpisů), zahrnují v to i Silnici.

- (3) Stavebník má zájem provést stavbu „Zlín, zastávky MHD Januštice, tenisové kurty“, která je specifikována projektovou dokumentací ve stupni DUSP zpracovanou projektantem [REDAKCE] [REDAKCE], v dubnu 2019 (dále jen „Stavba“ a „PD“; jednotlivé SO uvedené v této smlouvě znamenají příslušné SO definované v PD). Příslušná část PD - výkres č. C 3 je přílohou č. 1 a nedílnou součástí této smlouvy. Stavbou bude dotčena i Silnice, a to v uzlovém úseku číslo: 24, název úseku: Sokolská, v uzlovém staničení: km 0,970 – km 1,092.
- (4) Stavebník prohlašuje, že si je vědom skutečnosti, že Stavba co do jejího umístění koliduje s připravovanou stavbou ŘSZK „Silnice II/490 Zlín: propojení D49-I/49“ (přičemž termín realizace této stavby není ke dni uzavření této smlouvy znám), tedy že současná existence obou staveb není možná a v souvislosti se zahájením realizace stavby „Silnice II/490 Zlín: propojení D49-I/49“ bude nezbytné Stavbu odstranit, tudíž je Stavba stavbou dočasnou (bez ohledu na to, zdali bude Stavba klasifikována jako dočasná příslušným úřadem ve smyslu ustanovení § 2 odst. 3) SZ).
- (5) Předmětem této smlouvy je zejména úprava práv a povinností, za kterých Zlínský kraj umožní stavebníkovi realizaci Stavby, zejména s ohledem na dočasnost Stavby.
- (6) Pokud jde o stavební objekt „SO 101 - Silnice II/490 a zastávkový pruh MHD“, předmětem objektu je provedení stavebních úprav na dotčeném úseku Silnice, a to: vybudování tří dešťových vpustí s přípojkou se zaústěním do přilehlých svahů, vybudování zastávkového pruhu linkové osobní dopravy (mimo obruby podél zastávkového pruhu), vodorovného a svislého dopravního značení a obnovy obrusné vrstvy v pásu šířky 1,0 m podél nových betonových obrub Stavby. Platí přitom, že dle ustanovení § 12 ZPK je SO 101 (mimo umístění betonových obrub) součástí Silnice.
- (7) S ohledem na shora uvedené je:
- Stavebník budoucím vlastníkem SO 102 – *Chodníky a nástupiště zastávek MHD* a dále budoucím vlastníkem stavebního objektu SO 401 – *Světelné signalizační zařízení*.
  - Zlínský kraj budoucím vlastníkem stavebního objektu SO 101 (tj. mimo umístění betonových obrub) spočívající ve vybudování tří dešťových vpustí s přípojkou se zaústěním do přilehlých svahů, zastávkového pruhu, vodorovného a svislého dopravního značení a obnovy obrusné vrstvy v pásu šířky 1,0 m podél nových betonových obrub Stavby.
- (8) Výše popsané stavební práce budou realizovány na náklad a odpovědnost stavebníka a ostatní smluvní strany se na nich nebudou nijak podílet.
- (9) Stavba musí být provedena v souladu s pravomocným rozhodnutím o povolení Stavby, které vydá věcně a místně příslušný speciální stavební úřad, v souladu s odsouhlasenou PD, dle podmínek sjednaných touto smlouvou a dalšími stanovisky ŘSZK.
- (10) Stavebník je dále povinen uhradit ŘSZK náhradu za dočasné omezení užívání silničního tělesa (Silnice) prováděním stavebních prací, jejíž výše podle sazebníku, který je součástí směrnice ŘSZK č. 5/2002 činí 20,- Kč/m<sup>2</sup>/den + DPH za omezení dopravy - zábor jízdního pruhu z důvodu provádění stavebních prací bez zásahu do vozovky.

**Pozn.** V případě jiného omezení silničního tělesa bude účtována náhrada za omezení užívání dle platného sazebníku. Daň z přidané hodnoty bude uplatněna v platné sazbě ke dni uskutečnění zdanitelného plnění. Finanční náhrada za dočasné omezení užívání silničního tělesa se netýká provádění stavebních prací na stavebních objektech (nebo částech) ve vlastnictví ZK.

- (11) Pro vyloučení pochybností smluvní strany výslovně konstatují, že stavebníkem provedené změny tělesa Silnice (jakkoliv budou pouze dočasné) mohou představovat technické zhodnocení Silnice. Jedná se o vyvolanou investici stavebníka, technické zhodnocení změny tělesa Silnice bude součástí hodnoty stavby „Zlín, zastávky MHD Januštice, tenisové kurty“.





doklady na základě požadavku ŘSZK nejpozději ke dni podání žádosti o vydání kolaudačního souhlasu, nebo kolaudačního rozhodnutí Stavby,

- f) na uzavření písemného protokolu o předání a převzetí předmětné části Stavby v podobě SO 101 (tři dešťových vpustí s přípojkou se zaústěním do přilehlých svahů, zastávkového pruhu, vodorovného a svislého dopravního značení a obnovy obrusné vrstvy v pásu šířky 1,0 m podél nových betonových obrub) mezi stavebníkem a ŘSZK, a to nejpozději do 40 pracovních dnů ode dne doručení kolaudačního souhlasu, nebo ode dne právní moci kolaudačního rozhodnutí Stavby.

**(2) ŘSZK je povinno na vlastní náklady:**

- a) vydat stavebníkovi fakturu na úhradu výše uvedené finanční náhrady za dočasné omezení užívání silničního tělesa Stavbou,
- b) na základě splnění povinností stavebníka dle čl. IV., odst. 2, písm. m) a p), předložit stavebníkovi nejpozději do 20 pracovních dnů ode dne doručení kolaudačního souhlasu, nebo ode dne právní moci kolaudačního rozhodnutí Stavby návrh protokolu o předání a převzetí části Stavby v podobě SO 101 (tři dešťových vpustí s přípojkou se zaústěním do přilehlých svahů, zastávkového pruhu, vodorovného a svislého dopravního značení a obnovy obrusné vrstvy v pásu šířky 1,0 m podél nových betonových obrub) Stavby mezi stavebníkem a ŘSZK.

#### **IV. Práva a povinnosti stavebníka**

**(1) Stavebník má právo:**

- a) dočasně (vizte čl. II. shora) umístit a realizovat výše specifikovanou Stavbu v rozsahu vyplývajícím ze schválené PD pro společné územní a stavební povolení podle technických, věcných a bezpečnostních podmínek daných ŘSZK ve vyjádřeních (touto smlouvou sjednaných) a dle příslušných rozhodnutí k uvedené Stavbě,
- b) vstupovat a vjíždět na dotčené těleso Silnice za účelem zajišťování provozu, oprav a údržby zařízení tvořících součást Stavby na nezbytně nutnou dobu v souladu s příslušnými ustanoveními ZPK a Vyhlášky.

**(2) Stavebník je povinen na vlastní náklady:**

- a) do doby zahájení řízení o umístění Stavby požádat příslušný silniční správní úřad – odbor stavebních a dopravních řízení Magistrátu města Zlína o povolení zvláštního užívání silnice - umístění inženýrské sítě (vzdušné vedení NN pro SSZ) podle § 25 odst. 6 písm. d) ZPK,
- b) uzavřít smlouvu o dílo na zhotovení Stavby mezi ním, jako objednatelem a jím vybranou třetí osobou jako zhotovitelem, která má předpoklady a zkušenosti s prováděním příslušných staveb (na pozemních komunikacích) se smluvním zajištěním záruční doby min. 5 let ode dne převzetí díla, a takovými smluvními podmínkami, které nebudou mařit či ztěžovat plnění této smlouvy,
- c) na svůj náklad a nebezpečí zajistit provedení odborných zkoušek zaměřených na kvalitu díla (Stavby) zhotoveného na pozemní komunikaci, a to u nezávislé třetí osoby s příslušnou odbornou způsobilostí, která o výsledku svých odborných zjištění vydá písemný protokol, jehož jedno vyhotovení obdrží ŘSZK,
- d) při realizaci stavby písemně předem přizvat zástupce ŘSZK k jednáním týkajících se stavebních činností na Silnici,
- e) před zahájením stavebních prací (realizace Stavby) zajistit prostřednictvím zhotovitele stavby u odboru stavebních a dopravních řízení Magistrátu města Zlína vydání povolení ke zvláštnímu užívání Silnice – provádění stavebních prací podle § 25 odst. 6 písm. c) ZPK na základě předchozího souhlasu ŘSZK a vydání povolení k přechodné úpravě provozu na pozemní komunikaci,
- f) zajistit po dobu realizace Stavby označení Stavbou dotčeného úseku Silnice přechodným dopravním značením,



- g) před zahájením realizace Stavby požádat ŘSZK o předání staveniště (silničního tělesa Silnice), což bude provedeno formou sepsání příslušného protokolu,
- h) po dokončení Stavby požádat ŘSZK o zpětné převzetí staveniště (silničního tělesa Silnice), což bude provedeno formou sepsání příslušného protokolu,
- i) zajistit, aby při realizaci Stavby prací nedošlo:
  - o k poškození silničního tělesa (Silnice), silničních součástí a příslušenství, znečištění Silnice nebo k omezení silničního provozu nad rozsah stavebních prací stanovených PD,
  - o ke skladování a ukládání materiálu potřebného při provádění stavebních prací (včetně výkopku) na silničním tělese Silnice, mimo prostor vymezený příslušným rozhodnutím o zvláštním užívání Silnice
- j) příjezd na staveniště řešit přes stávající řádně zpevněné komunikace a sjezdy,
- k) zaplatit ŘSZK finanční úhradu za dočasné omezení užívání silničního tělesa stavbou **dle sazby uvedené v čl. I. resp. III. shora,**
- l) v souladu s § 122 odst. 7 a § 122a odst. 3 SZ a podle § 18c odst. 1 písm. c) vyhlášky č. 503/2006 Sb., kterou se provádějí některá ustanovení stavebního zákona ve věcech stavebního řádu, před podáním žádosti o vydání kolaudačního souhlasu nebo kolaudačního rozhodnutí Stavby si vyžádat stanovisko ŘSZK (jako zástupce Zlínského kraje coby vlastníka veřejné dopravní infrastruktury, tj. vlastníka Silnice). K vydání stanoviska je nutná prohlídka Stavby po jejím dokončení. Stavebník se zavazuje **písemně oznámit ŘSZK termín dokončení stavby nejméně 5 dní předem a písemnou výzvou jej přizvat k místnímu šetření v rámci závěrečné kontrolní prohlídky Stavby.**
- m) nejpozději ke dni podání žádosti o vydání kolaudačního souhlasu nebo kolaudačního rozhodnutí na Stavbu předložit ŘSZK potřebné doklady k uzavření protokolu o předání a převzetí části Stavby v podobě SO 101 (tři dešťových vpustí s přípojkou se zaústěním do přilehlých svahů, zastávkového pruhu, vodorovného a svislého dopravního značení a obnovy obrusné vrstvy v pásu šířky 1,0 m podél nových betonových obrub), např. projekt skutečného provedení stavby, finanční náklady, délku záruky, případně další doklady na základě požadavku ŘSZK,
- n) podepsat s ŘSZK písemný protokol o předání a převzetí části Stavby v podobě SO 101 (tři dešťových vpustí s přípojkou se zaústěním do přilehlých svahů, zastávkového pruhu, vodorovného a svislého dopravního značení a obnovy obrusné vrstvy v pásu šířky 1,0 m podél nových betonových obrub), a to v době do 40 pracovních dnů ode dne doručení kolaudačního souhlasu, nebo ode dne nabytí právní moci kolaudačního rozhodnutí Stavby,
- o) do doby předání a převzetí části Stavby v podobě SO 101 (tři dešťových vpustí s přípojkou se zaústěním do přilehlých svahů, zastávkového pruhu, vodorovného a svislého dopravního značení a obnovy obrusné vrstvy v pásu šířky 1,0 m podél nových betonových obrub) ŘSZK, odpovídá stavebník za veškerou celoroční údržbu jím realizované části tělesa pozemní komunikace, jejích součástí a příslušenství, a to zejména dle ZPK, stavebník však neodpovídá dle tohoto ustanovení za dobu, po kterou ŘSZK neposkytlo součinnost k převzetí uvedené části Stavby, ačkoli by byly splněny všechny podmínky pro jejich převzetí,
- p) předložit ŘSZK ověřenou kopii kolaudačního souhlasu nebo pravomocného kolaudačního rozhodnutí Stavby, a to v jednom vyhotovení a do 5 pracovních dnů od vydání (resp. nabytí právní moci),
- q) při své činnosti dodržovat ZPK, Vyhlášku a další právní předpisy,
- r) zajišťovat bez zbytečného odkladu nezbytné opravy a údržbu Stavby, jejích součástí a příslušenství, přičemž povinnost údržby se netýká jakékoliv části Stavby protokolárně předané ŘSZK a povinnost oprav jakékoliv části Stavby protokolárně předané ŘSZK se vztahuje pouze na období trvání odpovědnosti za vady či záruky a pouze na vady, které

jsou vadami, na něž se dle zákona či smlouvy mezi stavebníkem a zhotovitelem vztahuje odpovědnost za vady či záruka.

#### V. Zánik smlouvy

- (1) Smluvní strany se dohodly, že Zlínský kraj i ŘSZK jsou oprávněni tuto smlouvu písemně vypovědět bez výpovědní doby (ke dni doručení výpovědi stavebníkovi) v těchto případech:
- a) stavebník nepředloží ŘSZK nejpozději před zahájením Stavby pravomocné rozhodnutí o povolení Stavby,
  - b) Stavba nebude realizována do doby stanovené v rozhodnutí příslušného speciálního stavebního úřadu,
  - c) do zahájení realizace Stavby nebude vydáno rozhodnutí o zvláštním užívání Silnice.

#### VI. Udělení souhlasu s provedením Stavby

*„Zlínský kraj, zastoupen Ředitelstvím silnic Zlínského kraje, p. o., jako výlučný vlastník silnice II/490 souhlasí s vydáním příslušného povolení na dočasnou stavbu „Zlín, zastávky MHD Januštice, tenisové kurty“, která se bude nacházet mimo jiné i na části silničního tělesa Silnice v obci a k. ú. Zlín, a to za podmínek uvedených v této smlouvě.“*

*„Zlínský kraj, zastoupen Ředitelstvím silnic Zlínského kraje, p. o., jako výlučný vlastník silnice II/490 uděluje stavebníkovi souhlas s umístěním Stavby na dotčeném tělese Silnice za podmínek uvedených v této smlouvě pro účely vydání povolení příslušného silničního správního úřadu k umístění inženýrské sítě (vzdušný kabel NN pro SSZ) podle § 25 odst. 6 písm. d) ZPK, přičemž se v souladu s ustanovením § 36 odst. 3 zákona č. 500/2004 Sb., správní řád, ve znění pozdějších předpisů, se vzdává práva vyjádřit se k podkladům rozhodnutí vydávaného podle ustanovení § 25 odst. 6 písm. d) ZPK.“*

#### VII. Závěrečná ustanovení

- (1) Smlouva nabývá platnosti a účinnosti dnem jejího podpisu všemi stranami.
- (2) Vztahy, které nejsou upraveny touto smlouvou, se řídí SZ a dalšími právními předpisy.
- (3) Práva a povinnosti sjednaná v této smlouvě jsou závazná i pro případné právní nástupce smluvních stran.
- (4) Tuto smlouvu lze měnit nebo doplňovat výlučně písemnou (jiná, než písemná forma se vylučuje) dohodou smluvních stran formou dodatku této smlouvy podepsaného všemi smluvními stranami. Stanoví-li tato smlouva či zákon, že určitý úkon má být proveden písemnou formou, vylučují smluvní strany provedení takového úkonu v jiné než písemné formě. Ujednání, v nichž se smluvní strany vzdávají požadavku na písemnou formu, se musí uskutečnit písemně (jiná, než písemná forma se vylučuje). Žádné zápisy ve stavebním deníku Stavby nebudou považovány za změnu této smlouvy.
- (5) Smluvní strany z důvodu určitosti a za účelem odstranění případných pochybností prohlašují, že právo provést stavbu upravené touto smlouvou není právem stavby ve smyslu ustanovení § 1240 zákona č. 89/2012 Sb., občanský zákoník, ve znění pozdějších předpisů, ale tato smlouva je určena výhradně pro řízení dle SZ a bude přílohou žádosti stavebníka o vydání příslušného povolení, kterou stavebník prokáže své oprávnění provést stavbu v souladu s § 86 odst. 2 písm. a) a § 110 odst. 2 písm. a) SZ.
- (6) Smluvní strany souhlasí se zveřejněním této smlouvy dle zákona č. 106/1999, Sb., o svobodném přístupu k informacím, ve znění pozdějších předpisů. Souhlas udělují smluvní strany dobrovolně a na dobu neurčitou.
- (7) Pokud se některá ustanovení této smlouvy stanou neplatná nebo nevymahatelná, nebude to znamenat neplatnost celé smlouvy.

- (8) Smlouva se vyhotovuje ve čtyřech stejnopisech s platností originálu, z nichž každá ze stran obdrží 2 vyhotovení.
- (9) Smluvní strany prohlašují, že tato smlouva je uzavřena na základě jejich svobodné a pravé vůle, což potvrzují svými podpisy.

Příloha:

- 1. Projektová dokumentace ve stupni DUSP č. v. C3 Situace

Schválení uzavření smlouvy

**Doložka dle § 41 zákona č. 128/2000 Sb., o obcích**  
 Schváleno orgánem obce: Rada města Zlína  
 Datum a číslo jednací: 24.6.2019 44/13R/2019

Ve Zlíně dne 27-06-2019

Ve Zlíně dne 07-07-2019

Ředitelství silnic Zlínského kraje  
 příspěvková organizace  
 K majáku 5001, 761 23 Zlín

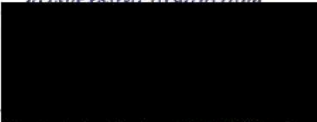


Zlínský kraj  
 zastoupený RSZK

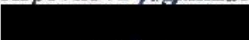


ředitel

Ředitelství silnic Zlínského kraje  
 příspěvková organizace



Ředitelství silnic Zlínského kraje,  
 příspěvková organizace



ředitel

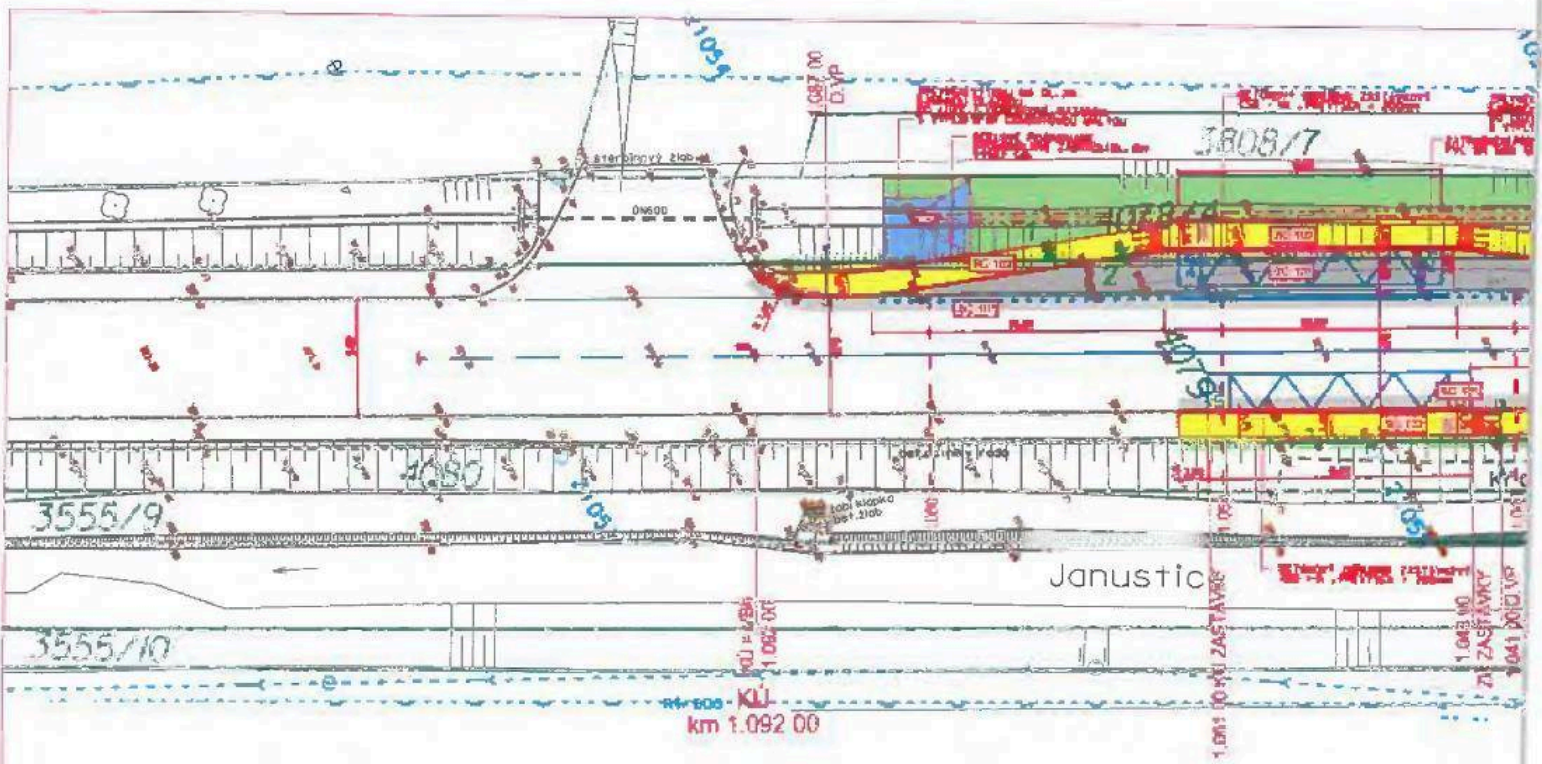


Statutární město Zlín  
 zastoupené  
 členem Rady města Zlína

zodpovídá	odbor	datum	řídící	podatel
věcně	26-06	2019		
právně	PE	06. 231		
finančně	OE	3.7 2019		

Předběžná řídicí kontrola dle zákona č. 320/2001 Sb.	
funkce	datum
příkazce operace	26-06-2019
správce rozpočtu	6-06-2019





**SOUPIS OBVODŮ KMEŤŮ KÁČENÝCH STROMŮ:**

- 1 obvod kmene 40 cm
- 2 obvod kmene 45 cm
- 3 obvod kmene 110 cm
- 4 obvod kmene 90 cm
- 5 obvod kmene 123 cm

**LEGENDA INŽENÝRSKÝCH SÍTÍ**

- — — — — Vodovodní potrubí - pitná voda
- — — — — Kanalizační potrubí
- — — — — Plynovodní potrubí
- — — — — Elektrické vedení - nízké napětí

**SOUHLAS VLASTNÍKA silnice II/490**

Vlastník: Zlínský kraj, tř. Tomáše Bati 21 761 90 Zlín  
 Zastoupen: Ředitelstvem silnic Zlínského kraje, p.o.  
 K majáku 5001, 761 23 Zlín

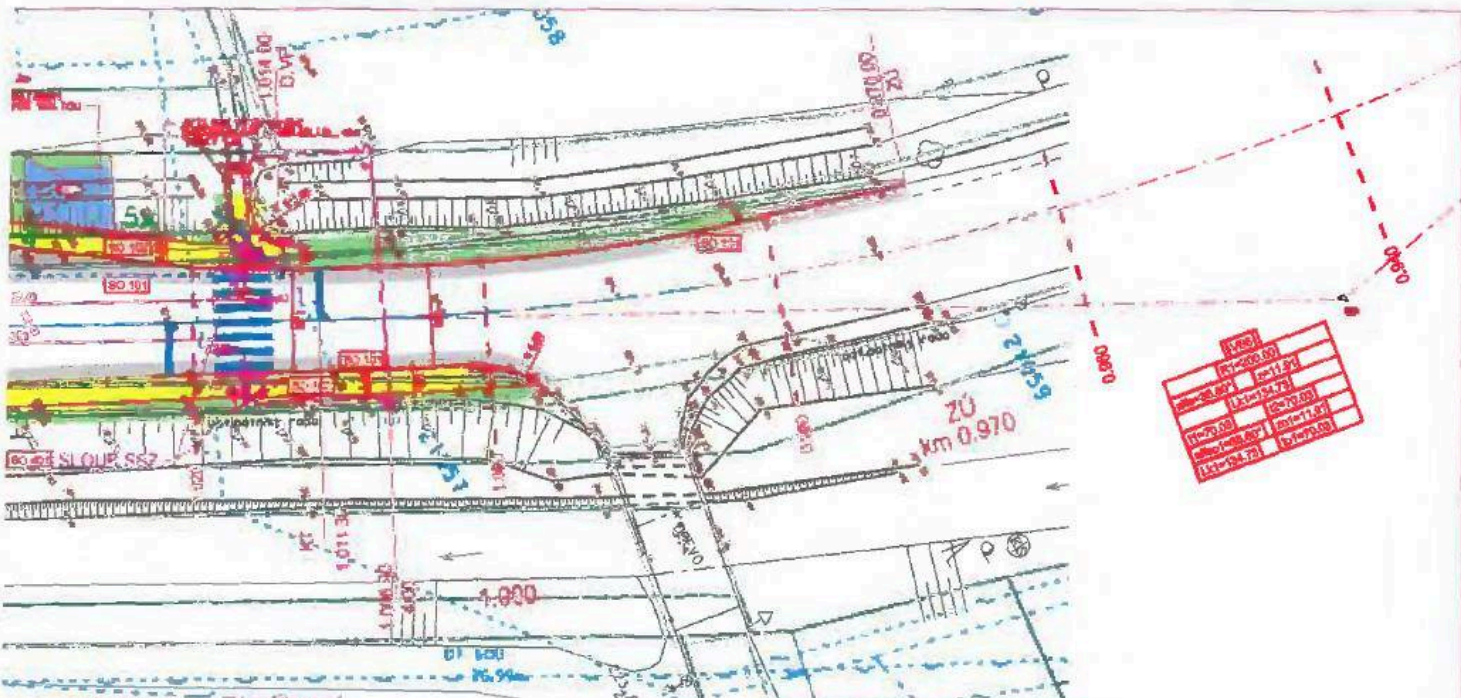
**SOUHLASÍM S UMÍSTĚNÍM A PROVEDENÍM STAVBY**

Datum: 27-06-2019

Podpis:

[Redacted signature]

ředitel Ředitelství silnic Zlínského kraje  
 příspěvková organizace  
 K majáku 5001, 761 23 Zlín



1:1000	1:1000
1:1000	1:1000
1:1000	1:1000
1:1000	1:1000
1:1000	1:1000
1:1000	1:1000

**LEGENDA NOVĚHO ŠTAVŮ:**

- ZASTÁVKA - ASFALTOBETON - PLNÁ KONSTRUKCE
- SILNICE - ASFALTOBETON
- CHODNÍK - ZÁMKOVÁ DLAŽBA TL. 9cm
- TERÉNNÍ OPRAVY - ZATRAVNĚNÍ
- OPEVNĚNÍ ČEL. PROPUSTNÝ LOMOVÝM KAMENEM
- BETONOVÝ OBRUBNÍK ABO 2-15 PŘEVÝŠEN 0,12m
- BETONOVÝ OBRUBNÍK ZASTÁVKOVÝ - PŘEVÝŠEN 0,20m
- BETONOVÝ OBRUBNÍK V MÍSTĚ SJEZDU NÁJEZDOVÝ PŘEVÝŠEN 0,20m
- BETONOVÝ OBRUBNÍK ABO 15-10 - ZÁHONOVÝ
- HMATNÁ OPRAVA Š. 400 (800) mm
- DEŠŤOVÁ VPUŠŤ
- PŘÍPOJKA PVC DN 200
- OCELOVÉ ZÁBRADÍ
- KÁCENÉ STROMY

**LEGENDA STAVEBNÍCH OBJEKTŮ:**

- SO 101 - SILNICE 0400
- SO 102 - CHODNÍKY A NÁSTUPNÍSTĚ ZASTÁVEK MHD
- SO 401 - SVĚTELNÉ SIGNALIZAČNÍ ZAŘÍZENÍ



VÝŠKŮ SVĚTELNÉHO SYSTÉMU  
SOUDNĚ SVĚTELNÉ SYSTÉMU

Název stavby: <b>ZLÍN - ZASTÁVKY MHD JANUŠTICE, TENISOVÉ KURTY</b> Místo: <b>ZLÍN - JANUŠTICE</b> Stupeň: <b>SITUACE</b>	Datum: <b>04.08.2010</b> Projekt: <b>01</b> Stupeň: <b>01</b> Růžička: <b>01</b>
Měřítko: <b>1:250</b> Číslo: <b>C 3</b>	