

SMLOUVA O DÍLO

Smluvní strany

Zhotovitel:

Společnost VRV + T-plan, zastoupená na základě plné moci ze dne 20. 5. 2019 Vedoucím Společníkem, firmou Vodohospodářský rozvoj a výstavba a.s.

Sídlo / Místo podnikání:

Nábřeží 90/4, 150 56 Praha 5

Zastoupený:

Ing. Šárkou Balšánkovou, místopředsedou představenstva VRV
Ing. Janem Cihlářem, členem představenstva VRV

Vedoucí Společník:

Vodohospodářský rozvoj a výstavba a.s. (VRV)

Sídlo / Místo podnikání:

Nábřeží 90/4, 150 56 Praha 5

Zastoupený:

Ing. Šárkou Balšánkovou, místopředsedou představenstva
Ing. Janem Cihlářem, členem představenstva

IČO:

471 16 901

DIČ:

CZ47116901

Tel.:

██████████

E-mail:

██████████

Bankovní spojení:

Komerční banka, a.s.
██

Společník:

Atelier T-plan, s.r.o. (T-plan)

Sídlo / Místo podnikání:

Sezimova 380/13, 140 00 Praha 4

Zastoupený:

RNDr. Liborem Krajíčkem, jednatelem

IČO:

264 83 734

DIČ:

CZ26483734

Tel.:

██████████

E-mail:

████████████████████

(dále jen „zhotovitel“)

a

Objednatel:

Královéhradecký kraj

Se sídlem:

Pivovarské náměstí 1245, 500 03 Hradec Králové

Zastoupený:

PhDr. Jiřím Štěpánem, Ph.D., hejtmanem Královéhradeckého kraje

IČO:

70889546

DIČ:

CZ70889546

Bankovní spojení:

Komerční banka, a. s., pobočka Hradec Králové,
██

(dále jen „objednatel“)

shora uvedené smluvní strany uzavřely níže uvedeného dne, měsíce a roku v souladu s § 2586 a násl. zákona č. 89/2012 Sb., občanský zákoník, ve znění pozdějších předpisů a v návaznosti na

zákon č. 134/2016 Sb., o zadávání veřejných zakázek, ve znění pozdějších předpisů, a za podmínek dále uvedených tuto

**Smlouvu o dílo
(dále jen „smlouva“)**

PREAMBULE

Tato smlouva je uzavírána se zhotovitelem jako vítězným dodavatelem veřejné zakázky malého rozsahu označené jako **„Přírodě blízká protipovodňová opatření v povodí Dědiny a možnosti jejich vymezení v ÚPD kraje a obcí“**.

I. Předmět smlouvy

Předmětem smlouvy je závazek zhotovitele provést pro objednatele dílo uvedené v čl. II této smlouvy řádně, v dohodnutém termínu a v kvalitě níže specifikované, tj. zejména bez vad a nedodělků včetně všech objednatelům požadovaných změn díla a jeho součástí definovaných touto smlouvou, a takto zhotovené dílo objednateli řádně předat podle čl. VII. této smlouvy. Objednatel se zavazuje při provádění díla řádně spolupůsobit a zhotoviteli řádně provedené dílo, včetně objednatelům objednaných změn zaplatit, a to za podmínek a v termínech touto smlouvou sjednaných.

II. Předmět díla

1. Dílem dle této smlouvy se rozumí zpracování územní studie **„Přírodě blízká protipovodňová opatření v povodí Dědiny a možnosti jejich vymezení v ÚPD kraje a obcí“**.
2. **Dílo v rozsahu dle čl. II., odst. 1 bude objednateli předáno ve věcném obsahu a rozsahu určeném ve výzvě k podání nabídky objednatele k veřejné zakázce malého rozsahu na dodávku Přírodě blízká protipovodňová opatření v povodí Dědiny a možnosti jejich vymezení v ÚPD kraje a obcí ze dne 23. dubna 2019, a v souladu s nabídkou zhotovitele ze dne 23. 5. 2019.**
3. Zhotovitel se zavazuje provést dílo vlastním jménem, na vlastní nebezpečí a odpovědnost, zajistí přitom na svůj náklad všechna související plnění a práce potřebné k včasnému a řádnému provedení díla.
4. Při provedení díla postupuje zhotovitel samostatně a je při provedení díla vázán pokyny objednatele. Za limitující závazný podklad je považována **výzva k podání nabídky objednatele k veřejné zakázce malého rozsahu označené jako „Přírodě blízká protipovodňová opatření v povodí Dědiny a možnosti jejich vymezení v ÚPD kraje a obcí“ ze dne 23. dubna 2019, která je přílohou této smlouvy (bez příloh).**
5. Zhotovitel je při provádění díla povinen dodržovat obecně závazné předpisy, technické normy, ujednání této smlouvy, stanoviska a rozhodnutí příslušných orgánů státní správy.
6. Objednatel je oprávněn kontrolovat provádění díla. Zjistí-li objednatel, že zhotovitel provádí dílo v rozporu se svými povinnostmi, je oprávněn dožadovat se nápravy ve smyslu § 2593 občanského zákoníku.
7. Objednatel má právo po uzavření smlouvy změnit rozsah, provedení a technické parametry díla, a to po dohodě se zhotovitelem. Cena díla a doba plnění se upraví o vliv realizovaných

změn. Práce nad rozsah díla dle této smlouvy (vícepráce), budou realizovány, jen pokud o ně bylo po vzájemné dohodě písemným dodatkem k této smlouvě dílo rozšířeno.

III. Podklady pro provedení díla

1. Výchozím podkladem pro zhotovení díla je tato smlouva o dílo a výzva k podání nabídky objednatele k veřejné zakázce malého rozsahu označené jako „*Přírodě blízká protipovodňová opatření v povodí Dědiny a možnosti jejich vymezení v ÚPD kraje a obcí*“ ze dne 23. dubna 2019, která je přílohou této smlouvy (bez příloh). Pro zhotovení díla se objednatel dále zavazuje předat zhotoviteli nejpozději do 14 pracovních dnů od nabytí platnosti a účinnosti této smlouvy podklady určené ve výzvě k podání nabídky objednatele. Pro zhotovení zakázky budou využity všechny dokumenty a podklady dostupné v době jejího zpracování.
2. Zhotovitel se zavazuje, že veškeré podklady použije výhradně pro potřeby plnění této smlouvy o dílo. Po předání díla je zhotovitel povinen podklady v listinné podobě neprodleně vrátit objednateli, nedohodnou-li se smluvní strany jinak. Zhotovitel se dále zavazuje, že podklady nepoužije k žádným jiným účelům. Zhotovitel se dále zavazuje, že digitální podklady a data uvedená v zadávací dokumentaci, která mu budou poskytnuta ze strany objednatele, budou vymazána ze všech jeho nosičů dat po ukončení prací pro objednatele a k tomu, že nebudou předány třetí osobě. Předaná data a podklady nesmí být použita za účelem obchodního užití ani k vytvoření kartografického díla za účelem obchodního užití jejich rozmnoženin.
3. Při užití podkladů v digitální podobě poskytnutých objednatelům nebo jejich částí, nespecifikovaných v předchozím odstavci, jako podkladu pro zpracování díla a u každé rozmnoženiny takto vytvořeného kartografického díla nebo digitální datové sady nebo jejich částí, se zhotovitel zavazuje opatřit tyto výstupy doložkou specifikovanou původcem těchto podkladů. Zhotovitel se zavazuje k užití pouze pro zpracování díla, k nevratnému vymazání předaných dat ze všech svých paměťových nosičů po ukončení prací pro objednatele a k tomu, že nebudou tato data a podklady předány třetí osobě. Předaná data a podklady nesmí být použity za účelem obchodního užití ani k vytvoření kartografického díla za účelem obchodního užití jejich rozmnoženin.

IV. Doba a místo plnění

1. Zhotovitel se zavazuje zahájit práce na díle neprodleně po nabytí platnosti a účinnosti této smlouvy.
2. Dílo bude členěno do dvou etap.

První etapou bude **návrh řešení** sloužící pro projednání se zástupci dotčených měst a obcí, popřípadě vybraných dotčených orgánů a dalších institucí, které stanoví objednatel. Návrh řešení bude odevzdán nejpozději do **31. května 2020**.

Zhotovitelem studie bude v sídle objednatele uskutečněna **prezentace návrhu řešení** do 30 dnů od jeho odevzdání, po předchozí dohodě, a to před zástupci objednatele, dotčených měst a obcí, vybraných dotčených orgánů a dalších institucí.

Druhou etapou bude **čistopis**, který bude zohledňovat požadavky a připomínky, uplatněné v rámci prezentace návrhu řešení a doručené objednavateli. Objednatel sdělí zhotoviteli na základě

výsledků uskutečněné prezentace návrhu řešení pokyny pro úpravu návrhu, a to v termínu do 90 dnů od uskutečnění projednání návrhu řešení.

Zhotovitelem studie bude po odevzdání čistopisu uskutečněna v sídle objednatele na základě předchozí dohody **závěrečná prezentace** této části.

3. Zhotovitel se zavazuje dokončit a předat dílo nejpozději v termínu: do **31. prosince 2020**.
4. Zhotovitel není v prodlení s plněním této smlouvy a neodpovídá za škody tím způsobené, pokud neplnění smluvních povinností je způsobeno vyšší mocí ve smyslu čl. XI. této smlouvy.
5. Pokud zhotovitel během plnění zjistí okolnosti, které brání včasné realizaci díla, musí bez zbytečného odkladu písemně uvědomit objednatele o předpokládaném zpoždění, jeho pravděpodobném trvání a příčině.
6. Místem plnění je: Královéhradecký kraj, se sídlem Pivovarské náměstí 1245, 500 03 Hradec Králové.

V. Cena za dílo

1. Smluvní strany se dohodly, že cena za dílo činí:

Cena bez DPH	992.000,- Kč
K této ceně bude připočtena DPH 21%	208.320,- Kč
Celková smluvní cena činí včetně DPH	1.200.320,- Kč

Celková cena za dílo strukturovaná do jednotlivých etap díla:

I. Etapa - návrh řešení

Cena bez DPH	768.000,- Kč (slovy: sedmsetšedesátosmtisíc korun českých)
K této ceně bude připočtena DPH 21%	161.280,- Kč (slovy: stošedesátjedentisícdvěstěosmdesát korun českých)
Celková smluvní cena činí včetně DPH	929.280,- Kč (slovy: devětsetdvacetdevěttisícdvěstěosmdesát korun českých)

II. ETAPA – čistopis

Cena bez DPH	224.000,- Kč (slovy: dvěštedvacetčtyřtisíce korun českých)
K této ceně bude připočtena DPH 21%	47.040,- Kč (slovy: čtyřicetsedmtisícčtyřicet korun českých)
Celková smluvní cena činí včetně DPH	271.040,- Kč (slovy: dvěštedmdesátjedentisícčtyřicet korun českých)

2. Cena za dílo dohodnutá v čl. V., odst. 1 je cenou pevnou, úplnou a konečnou. Cena zahrnuje veškeré náklady zhotovitele související s provedením díla.
3. Zhotovitel jako plátce DPH připočítává k ceně za dílo daň z přidané hodnoty ve výši 21 %. Pokud dojde ke změně sazby DPH v době uskutečnění zdanitelného plnění, je zhotovitel

oprávněn účtovat DPH v procentní sazbě odpovídající zákonné úpravě účinné k datu uskutečnění zdanitelného plnění. V případě takové změny DPH není třeba uzavírat dodatek ke smlouvě, postačuje písemné oznámení zhotovitele o takové změně.

4. Ohledně veškerých prací provedených nad rámec této smlouvy, či touto smlouvou sjednaných, ale neprovedených, musí být předem uzavřen písemný dodatek ke smlouvě.
5. Zvýšení dohodnuté ceny za dílo (s výjimkou dle čl. V., odst. 3) je možné pouze na základě písemného dodatku ke smlouvě podepsaného zástupci obou smluvních stran.

VI. Platební podmínky

1. Cena za jednotlivé etapy díla bude uhrazena na základě faktury vystavené zhotovitelem po protokolárním předání jednotlivých etap díla bez vad a nedodělků. Právo fakturovat cenu za jednotlivé etapy díla zhotoviteli vzniká na základě předání a převzetí jednotlivých etap díla bez vad a nedodělků po podpisu předávacího protokolu zástupci obou smluvních stran, nikoli po předání a převzetí částí jednotlivých etap díla.
2. Objednatel nebude poskytovat zhotoviteli zálohovou platbu.
3. Platby budou probíhat výhradně v Kč a rovněž veškeré cenové údaje budou v této měně.
4. Faktura bude obsahovat číslo faktury, název díla, datum předání provedených prací objednateli, název, sídlo a DIČ objednatele, název, sídlo a DIČ zhotovitele, den odeslání faktury, označení peněžního ústavu a účtu, na který má být placeno, vyznačení dne splatnosti, fakturovanou částku s DPH a bez DPH. Lhůta splatnosti faktury je 30 dnů od jejího doručení objednateli.
5. Jestliže faktura nebude obsahovat dohodnuté náležitosti (případně bude obsahovat chybné údaje), je objednatel oprávněn takovou fakturu doporučeně či osobně (prostřednictvím zaměstnance objednatele) vrátit zhotoviteli. Faktura musí být vrácena do data své splatnosti. Po tomto vrácení je zhotovitel povinen vystavit novou fakturu se správnými náležitostmi. Do doby, než je vystavena nová faktura s novou lhůtou splatnosti, není objednatel v prodlení s placením příslušné faktury. Splatnost nově vystavené faktury je rovněž 30 dnů od jejího doručení objednateli.

VII. Předání a převzetí díla

1. Závazek zhotovitele provést dílo nebo jeho část je splněn řádným ukončením a předáním poslední etapy díla. Dílo se pokládá za řádně ukončené, jestliže bylo provedeno bez vad a nedodělků.
2. Jednotlivé etapy díla budou zhotovitelem předány a objednatelem převzaty v sídle objednatele. Součástí předávaných jednotlivých etap díla bude předávací protokol.
3. Potvrzený předávací protokol vrátí objednatel zhotoviteli nejpozději do 5 pracovních dnů od data předání díla, resp. jeho částí.
4. Objednatel se zavazuje v termínu daném smlouvou nebo v předem dohodnutém termínu řádně ukončené jednotlivé etapy díla nebo jeho části převzít. K převzetí jednotlivých etap díla nebo jeho částí jménem objednatele je pověřen Ing. Petr Háp, vedoucí oddělení územního plánování, odboru územního plánování a stavebního řádu Krajského úřadu Královéhradeckého kraje.

5. Předávací protokol podepsaný zástupci obou stran bude vyhotoven ve dvou stejnopisech a bude obsahovat zejména: zhodnocení jakosti díla (případně jeho části), identifikační údaje o díle i jeho částech, prohlášení objednatele, že dílo nebo jeho část přejímá, soupis příloh. Jeden stejnopis obdrží objednatel a jeden zhotovitel.

VIII. Odpovědnost za vady díla, záruka

1. Zhotovitel se zavazuje, že dílo bude mít vlastnosti stanovené touto smlouvou a její přílohou, a všemi normami, které se vztahují k pracím prováděným na základě této smlouvy, jinak vlastnosti obvyklé, a dále že bude použitelné ke smluvenému, jinak obvyklému účelu.
2. Zhotovitel poskytuje na dílo záruku za jakost po dobu 24 měsíců od předání dokončeného díla. Ve stejné lhůtě zhotovitel odpovídá též za vady díla. Objednatel je oprávněn vytknout zhotoviteli vadu po celou tuto dobu. Záruční lhůta počíná běžet dnem předání a převzetí díla, tj. po ukončení přejímacího řízení uzavřeného potvrzením předávacího protokolu dle čl. VII.
3. Pokud bude jednotlivé etapy díla zhotovitel provádět prostřednictvím poddodavatelů, odpovídá však, jako by plnil sám.
4. Dílo má vadu, jestliže jeho provedení neodpovídá požadavkům stanoveným touto smlouvou nebo právním řádem České republiky.
5. Objednatel je povinen nahlásit zhotoviteli zjištěné vady písemně (reklamační protokol). Pokud bude objednatel požadovat odstranění vady zhotovitelem, zavazuje se zhotovitel započít s odstraňováním nahlášených vad bez zbytečného odkladu a bez zbytečného odkladu tyto odstranit, a to na své náklady. Nedohodnou-li se však smluvní strany jinak, je zhotovitel povinen odstranit nahlášené vady vždy nejpozději do 30 dnů od jejich nahlášení.
6. V případě, že objednatel bude požadovat odstranění vady zhotovitelem a zhotovitel nezačne s odstraňováním nahlášených vad bez zbytečného odkladu, nebo tyto bez zbytečného odkladu neodstraní (nejpozději však ve lhůtě dle odst. 4 tohoto článku), je objednatel oprávněn odstranit tyto vady sám nebo prostřednictvím třetích osob, a to na náklady zhotovitele.
7. Reklamační protokoly budou objednatelem číslovány. Objednatel v reklamačním protokolu uvede „přibližnou“ specifikaci vady.

IX. Sankce

1. V případě, že zhotovitel nesplní jednotlivé etapy díla řádně a včas (tj. v termínu dle čl. IV. této smlouvy), je povinen uhradit objednateli smluvní pokutu ve výši 0,05% z celkové smluvní ceny jednotlivých etap díla (dle čl. V., odst. 1) za každý den prodlení.
2. V případě, že zhotovitel nedodrží termín odstranění vad a nedodělků dohodnutý v předávacím protokolu, zavazuje se objednateli zaplatit smluvní pokutu ve výši 500,- Kč za každou vadu nebo nedodělek a den prodlení. Stejnou pokutu se zavazuje zhotovitel zaplatit za nedodržení termínu odstranění vad zjištěných v záruční době.
3. Výše uvedenými smluvními pokutami není dotčen nárok objednatele na náhradu škody.
4. V případě, že se objednatel po splnění závazku zhotovitelem dostane do prodlení se zaplacením faktury za dokončené dílo, zavazuje se zaplatit zhotoviteli za každý den prodlení smluvní pokutu ve výši 0,05 % z dlužné částky.
5. Smluvní pokuta bude uhrazena na základě faktury vystavené příslušnou smluvní stranou. Splatnost této faktury je 14 dní od jejího doručení druhé smluvní straně.

X. Vyšší moc

1. Vyšší mocí se pro potřeby této smlouvy rozumí události, které nastaly za okolností, které nemohly být odvráceny účastníky této smlouvy, které nebylo možné předvídat a které nebyly způsobeny chybou nebo zanedbáním žádné ze smluvních stran, jako např. války, revoluce, požáry, záplavy, zemětřesení, epidemie nebo dopravní embarga. Vyšší mocí není nedostatek úředního povolení ani jiný zásah orgánu státní moci v České republice.
2. Nastane-li situace vyšší moci, uvědomí příslušný účastník této smlouvy o takovém stavu, o jeho příčině a jeho skončení druhého účastníka. Zhotovitel je povinen hledat alternativní prostředky pro splnění smlouvy.
3. Trvá-li vyšší moc déle než 6 měsíců a nenajde-li zhotovitel alternativní řešení, má objednatel právo od smlouvy odstoupit.
4. V takovém případě má objednatel právo si dosud přijatá plnění ponechat za sjednanou úhradu.

XI. Ochrana práva duševního vlastnictví

Objednatel je oprávněn použít dílo – předmět této smlouvy – všemi způsoby užití po dobu neurčitou. Zhotovitel není oprávněn dále dílo užít žádným způsobem, nebo ho poskytnout k užití jinému.

XII. Ostatní ujednání

1. Zhotovitel se seznámí se všemi podklady uvedenými v zadávací dokumentaci, které mu budou objednatelem poskytnuty a je si vědom toho, že v průběhu zhotovování díla nemůže uplatňovat nároky na úpravu smluvních podmínek z důvodů, které mohl zjistit již při seznámení se s takovými podklady.
2. Zhotovitel se zavazuje neposkytovat mimo osob určených písemně objednatelem jiným fyzickým ani právnickým osobám informace o výsledku své činnosti souvisící se zhotovením díla dle smlouvy. Změna termínu plnění z titulu nepředvídaných podstatných překážek na straně objednatele příp. zhotovitele bude řešena předem vzájemnou dohodou bez uplatňování sankcí. Určení podstatných překážek bude provedeno na statutární úrovni a řešeno dodatkem ke smlouvě.
3. Změna rozsahu předmětu díla je možná na základě dohody obou smluvních stran.
4. Objednatel je oprávněn od této smlouvy odstoupit, pokud zhotovitel poruší jakoukoli svoji povinnost vyplývající z této smlouvy a dále pokud zhotovitel vstoupí do likvidace podle občanského zákoníku, nebo je proti němu zahájeno insolvenční řízení ve smyslu zákona č. 182/2006 Sb., o úpadku a způsobech jeho řešení, ve znění pozdějších předpisů.
5. Postup při zpracování zakázky bude s objednatelem průběžně konzultován. Při zpracování zakázky budou v sídle objednatele na základě předchozí dohody uskutečněny, a to minimálně jednou za 60 dní, kontrolní dny zejména za účasti zhotovitele a objednatele. Náplní těchto kontrolních dnů budou informace o postupu prací na zakázce, řešení vzniklých problémů aj. Tyto kontrolní dny bude svolávat objednatel na základě postupu prací na zakázce.
6. Zhotovitel se zavazuje, že zajistí svoji účast na dvou prezentacích pořádaných dle potřeby objednatelem. Přitom podá odborný výklad (včetně zodpovězení případných dotazů) týkající se jím navržených řešení zpracovaných do jednotlivých etap díla v sídle objednatele, a to podle písemných pokynů objednatele sdělených zhotoviteli minimálně deset kalendářních

dní předem. Cena za plnění tohoto závazku je dle výslovné dohody smluvních stran již zahrnuta v celkové ceně díla.

XIII. Závěrečná ustanovení

1. Odstoupení od smlouvy se nedotýká nároku na smluvní pokutu.
2. Je-li nebo stane-li se některé ustanovení této smlouvy neplatné či neúčinné, nedotýká se to ostatních ustanovení této smlouvy, která zůstávají platná a účinná. Smluvní strany se v tomto případě zavazují dohodou nahradit ustanovení neplatné/neúčinné novým ustanovením platným/účinným, které nejlépe odpovídá původně zamýšlenému ekonomickému účelu ustanovení neplatného/neúčinného. Do té doby platí odpovídající úprava obecně závazných právních předpisů České republiky.
3. Tato smlouva vstupuje v platnost a účinnost dnem uveřejnění v registru smluv v souladu s příslušným ustanovením zákona č. 340/2015 Sb., o zvláštních podmínkách účinnosti některých smluv, uveřejňování těchto smluv a o registru smluv, ve znění pozdějších předpisů.
4. Tato smlouva je uzavřena na základě pravé a svobodné vůle obou smluvních stran, kterou na důkaz souhlasu s jejím obsahem obě smluvní strany potvrzují podpisy svých statutárních orgánů nebo osobami oprávněnými za ně jednat a podepisovat v souladu se způsobem podepisování uvedeným ve výpisu z obchodního rejstříku.
5. Měnit nebo doplňovat text smlouvy je možné jen formou písemných vzestupně číslovaných dodatků podepsaných zástupci obou smluvních stran.
6. Smluvní strany se dohodly, že se tato smlouva a vztahy z ní vyplývající řídí ustanoveními občanského zákoníku v platném znění.
7. Strany prohlašují, že ke dni podpisu smlouvy mají všechny dokumenty (příp. kopie dokumentů), které jsou označeny jako výzva k podání nabídek k veřejné zakázce malého rozsahu označené jako „*Přírodě blízká protipovodňová opatření v povodí Dědiny a možnosti jejich vymezení v ÚPD kraje a obcí*“ ze dne 23. dubna 2019, včetně příloh a nabídka zhotovitele ze dne 23. 5. 2019, k dispozici alespoň v jednom vyhotovení.
8. Nedílnou součástí této smlouvy tvoří příloha:
Příloha č. 1: Výzva k podání nabídek k veřejné zakázce malého rozsahu označené jako „*Přírodě blízká protipovodňová opatření v povodí Dědiny a možnosti jejich vymezení v ÚPD kraje a obcí*“ ze dne 23. dubna 2019, bez příloh.
9. Tato smlouva je vyhotovena v pěti výtiscích s platností originálu. Z nich objednatel obdrží čtyři a zhotovitel jedno vyhotovení.
10. Uzavření této smlouvy o dílo bylo schváleno Radou Královéhradeckého kraje dne 10. června 2019.

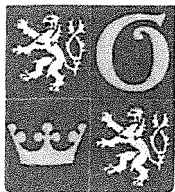
V Praze dne 24. 06. 2019

V Hradci Králové dne ... 2019

Ing. Jan Cihlár
člen představenstva

Ing. Šárka Balšánková
členka představenstva

Objednatel:



KRÁLOVÉHRADECKÝ KRAJ

Výzva k podání nabídek k veřejné zakázce malého rozsahu podle ustanovení § 27 písm. a) zákona č. 134/2016 Sb., o zadávání veřejných zakázek, ve znění pozdějších předpisů, (dále jen „zákon o ZVZ“), zadávané mimo režim zákona o ZVZ. Tato veřejná zakázka je zadávána v souladu se Směrnicí č. 3 Rady Královéhradeckého kraje, kterou se stanovuje postup Královéhradeckého kraje při zadávání veřejných zakázek jako **veřejná zakázka malého rozsahu na dodávku** označenou jako:

„Přírodě blízká protipovodňová opatření v povodí Dědiny a možnosti jejich vymezení v ÚPD kraje a obcí“

(dále též jen jako „veřejná zakázka“ či jen „zakázka“)

Územní studie jako územně plánovací podklad ve smyslu § 25 zákona č. 183/2006 Sb. o územním plánování a stavebním řádu, ve znění pozdějších předpisů, (dále jen „stavební zákon“).

Zpracoval:

Krajský úřad Královéhradeckého kraje, odbor územního plánování a stavebního řádu,
Pivovarské náměstí 1245, 500 03 Hradec Králové (dále jen „zadavatel“)

Datum: duben 2019

Obsah

1.	ÚDAJE O ZADAVATELI VEŘEJNÉ ZAKÁZKY	3
2.	INFORMACE O VEŘEJNÉ ZAKÁZCE	3
	2.1 VYMEZENÍ PŘEDMĚTU A OBSAHU PLNĚNÍ VEŘEJNÉ ZAKÁZKY	3
	2.2 POŽADAVKY NA OBSAH, ROZSAH, PŘEDÁVANÉ FORMÁTY JEDNOTLIVÝCH ETAP A PODOBU DIGITÁLNÍCH DAT	15
	2.3 PŘEDPOKLÁDANÁ HODNOTA VEŘEJNÉ ZAKÁZKY	18
	2.4 PŘEDPOKLÁDANÝ TERMÍN, PRŮBĚH PLNĚNÍ VEŘEJNÉ ZAKÁZKY	18
3.	POŽADAVKY NA ZPRACOVÁNÍ NABÍDKY, MÍSTO A DOBA PRO PODÁNÍ NABÍDKY	19
4.	POŽADAVKY NA PROKÁZÁNÍ SPLNĚNÍ KVALIFIKACE	20
	4.1 SPLNĚNÍ ZÁKLADNÍ ZPŮSOBILOSTI	21
	4.2 SPLNĚNÍ PROFESNÍ ZPŮSOBILOSTI	21
5.	OBCHODNÍ A PLATEBNÍ PODMÍNKY	22
6.	OTEVÍRÁNÍ OBÁLEK A ZPŮSOB HODNOCENÍ NABÍDEK	22
7.	DALŠÍ PODMÍNKY A PRÁVA ZADAVATELE	23
8.	SEZNAM PŘÍLOH	24

1. ÚDAJE O ZADAVATELI VEŘEJNÉ ZAKÁZKY

Název: Královéhradecký kraj
Sídlo: Pivovarské náměstí 1245, Hradec Králové, 500 03
Oprávněná osoba: PhDr. Jiří Štěpán, Ph.D., hejtman
IČO: 70889546
DIČ: CZ 70889546

Adresa profilu zadavatele: https://zakazky.cenakhk.cz/profile_display_2.html

Kontaktní osoby zadavatele:

věcně příslušný odbor krajského úřadu: odbor územního plánování a stavebního řádu, oddělení územního plánování

Ing. Petr Háp, vedoucí oddělení, tel. [REDACTED], e-mail: [REDACTED]

Bc. Pavla Hofmanová, DiS., zástupce vedoucího oddělení, tel. [REDACTED], e-mail: [REDACTED]

2. INFORMACE O VEŘEJNÉ ZAKÁZCE

Veřejná zakázka malého rozsahu podle ustanovení § 27 písm. a) zákona o ZVZ, zadávaná mimo režim zákona o ZVZ. Veřejná zakázka je zadávána v souladu se Směrnicí č. 3 Rady Královéhradeckého kraje, kterou se stanovuje postup Královéhradeckého kraje při zadávání veřejných zakázek jako veřejná zakázka malého rozsahu na dodávku.

Dodavatelé jsou oprávněni požadovat od Zadavatele vysvětlení zadávací dokumentace – dodatečné informace k zadání. Žádost o vysvětlení zadávací dokumentace se podává písemně nebo elektronicky s uznávaným elektronickým podpisem a musí být doručena zadavateli nejpozději 3 pracovní dny před uplynutím lhůty pro podání nabídek. Zadavatel odešle vysvětlení, případně související dokumenty nejpozději do 2 pracovních dnů ode dne doručení písemné žádosti dodavatele. Zadavatel může poskytnout dodavatelům dodatečné informace k zadávacím podmínkám i bez předchozí žádosti.

2.1 VYMEZENÍ PŘEDMĚTU A OBSAHU PLNĚNÍ VEŘEJNÉ ZAKÁZKY

Předmětem veřejné zakázky je výběr zpracovatele a uzavření smlouvy o dílo na zpracování územní studie, která je dle § 30 stavebního zákona jedním z územně plánovacích podkladů pro pořizování územně plánovací dokumentace. Tato územní studie je pořizována na základě usnesení Zastupitelstva Královéhradeckého kraje ze dne 18. 6. 2018 č. usn. ZK/14/1061/2018.

Tato územní studie je pořizována ve vazbě na uplatněný podnět k aktualizaci Zásad územního rozvoje Královéhradeckého kraje na vymezení ploch a koridorů pro **přírodě blízká protipovodňová opatření v povodí Dědiny**, dále jen „PBPO“, dle **Plánu dílčího povodí Horního a středního Labe**, přičemž tato opatření mají za cíl efektivně zajišťovat ochranu sídel a zároveň přispívat k příznivému ekologickému stavu vodních toků a niv. Cílem těchto konkrétních opatření by pak mělo být zejména dosažení dobrého ekologického a chemického stavu

vodních útvarů, ochrana a zlepšení stavu vodního zdroje Litá, zvýšení odolnosti území proti suchu a zvýšení odolnosti území proti povodním.

Dle schváleného Plánu dílčího povodí Horního a středního Labe (schválen Zastupitelstvem Královéhradeckého kraje dne 20. 6. 2016 usnesením č. ZK/30/2063/2016) se jedná o devět níže uvedených přírodně blízkých protipovodňových opatření v ploše povodí Dědiny řešících protipovodňovou ochranu v úzké vazbě na vodní toky a jejich nivu.

V obecné rovině tato opatření představují zejména opatření ke zpomalení odtoku povodňových vod, využití volné retenční kapacity nivy vodního toku v nezastavěném území (např. revitalizace koryta vodního toku, obnovení přirozených hydrologických funkcí nivy vodního toku do volné inundace, jejich zpomalení a postupné uvolnění při opadu povodňové vlny). V zastavěných územích je pak protipovodňového účinku dosahováno kapacitní úpravou koryta a zrychlením odtoku a dále tato opatření představují zřizování ochranných nádrží nebo poldrů, mokřadů, vlhkých luk nebo výsadbu vegetace. Ve svém souhrnu se jedná o opatření, jejichž případná realizace by měla pliv na stávající využití území, včetně budoucího vymezení v územně plánovací dokumentaci.

Modrou kurzívou je uveden popis opatření dle Listu opatření Plánu dílčího povodí Horního a středního Labe Zelenou kurzívou je uveden popis opatření dle studie Podklady pro následnou realizaci přírodně blízkých protipovodňových opatření v povodí Dědiny (Šindlar s. r. o., září 2010)

1. PBPO na Dědině v úseku Ledce – Městec ř. km 6,900 – 9,200,

Zřízení ochranných hrází pro ochranu nemovitostí v délce 1,6 km. Vytvoření nově trasovaného meandrujícího koryta vodního toku včetně dnových a břehových útvarů odpovídající přirozené geomorfologii toku, vytvoření pásu měkkého luhu v rozsahu meandrového pásu (oblast těsně navazující na koryto s pravidelným režimem zatápnění – Q30d až Q1), vytvoření ploch tvrdého luhu včetně příčných pásů sloužících k zdrsnění nivy a tím zajištění přirozeného režimu průchodu velkých vod a dalších ekostabilizačních funkcí.

- *vytvoření nově trasovaného meandrujícího koryta vodního toku včetně dnových a břehových útvarů odpovídající přirozené geomorfologii toku o délce 4,52 km;*
- *vytvoření pásu měkkého luhu v rozsahu meandrového pásu (oblast těsně navazující na koryto s pravidelným režimem zatápnění – Q30d až Q1) o ploše 20,9 ha;*
- *vytvoření ploch tvrdého luhu včetně příčných pásů sloužících k zdrsnění nivy a tím zajištění přirozeného režimu průchodu velkých vod a dalších ekostabilizačních funkcí o ploše 23,2 ha;*
- *zřízení hrází pro ochranu nemovitostí v délce 1,6 km.*

2. PBPO na Dědině v úseku Městec – Vranov ř. km 9,200 - 10,950,

Vytvoření nově trasovaného meandrujícího koryta vodního toku včetně dnových a břehových útvarů odpovídající přirozené geomorfologii toku, vytvoření pásu měkkého luhu v rozsahu meandrového pásu, vytvoření ploch tvrdého luhu včetně příčných pásů sloužících k zdrsnění nivy a tím zajištění přirozeného režimu průchodu velkých vod a dalších ekostabilizačních funkcí, zřízení hrází pro ochranu nemovitostí v délce 0,2 km.

- *vytvoření nově trasovaného meandrujícího koryta vodního toku včetně dnových a břehových útvarů odpovídající přirozené geomorfologii toku o délce 4,700 km;*
- *vytvoření pásu měkkého luhu v rozsahu meandrového pásu (oblast těsně navazující na koryto s pravidelným režimem zatápnění – Q30d až Q1) o ploše 35,9 ha;*
- *vytvoření ploch tvrdého luhu včetně příčných pásů sloužících k zdrsnění nivy a tím zajištění přirozeného režimu průchodu velkých vod a dalších ekostabilizačních funkcí o ploše 21,0 ha;*
- *zřízení hrází pro ochranu nemovitostí v délce 0,2 km;*

3. PBPO na Dědině v úseku Mochov – České Meziříčí ř. km 11,700 – 12,680,

Vytvoření přírodně blízkých protipovodňových opatření, zajištění přirozeného režimu průchodu vod a zvýšení retence vody v území, vytvoření přírodně blízkých nivních a říčních biotopů, minimalizace škod při průchodu velkých vod, obnovení fluvialně – morfologických procesů, podpora samočisticí funkce toku a nivy, zajištění stability úprav včetně napojení na níže a výše navazující úseky toku, zajištění a zachování říčního kontinua včetně migrační prostupnosti.

- vytvoření nově trasovaného meandrujícího koryta vodního toku včetně dnových a břehových útvarů odpovídající přirozené geomorfologii toku o délce 0,980 km;
- vytvoření pásu měkkého luhu v rozsahu meandrového pásu (oblast těsně navazující na koryto s pravidelným režimem zatápnění – Q30d až Q1) o ploše 82 ha;
- vytvoření ploch tvrdého luhu včetně příčných pásů sloužících k zdrsnění nivy a tím zajištění přirozeného režimu průchodu velkých vod a dalších ekostabilizačních funkcí o ploše 78 ha.

4. PBPO na Dědině v úseku Soutok Dědina - Lita ř. km 14,880 - 15,740,

Vytvoření přírodně blízkých protipovodňových opatření, zajištění přirozeného režimu průchodu vod a zvýšení retence vody v území, vytvoření přírodně blízkých nivních a říčních biotopů, minimalizace škod při průchodu velkých vod, obnovení fluvialně – morfologických procesů, podpora samočisticí funkce toku a nivy, zajištění stability úprav včetně napojení na níže a výše navazující úseky toku, zajištění a zachování říčního kontinua včetně migrační prostupnosti.

- vytvoření nově trasovaných meandrujících koryt vodních toků včetně dnových a břehových útvarů odpovídající přirozené geomorfologii toků Dědiny v délce 0,645 km a Lity v délce 2,693;
- vytvoření pásu měkkého luhu v rozsahu meandrového pásu (oblast těsně navazující na koryto s pravidelným režimem zatápnění – Q30d až Q1) pro nivu Dědiny o ploše 25,2 ha a nivu Lity o ploše 83,2 ha.

5. PBPO na Dědině v úseku České Meziříčí - Pulice ř. km 14,880 - 23,970,

Vytvoření přírodně blízkých protipovodňových opatření, zajištění přirozeného režimu průchodu vod a zvýšení retence vody v území, vytvoření přírodně blízkých nivních a říčních biotopů, minimalizace škod při průchodu velkých vod, obnovení fluvialně – morfologických procesů, podpora samočisticí funkce toku a nivy, zajištění stability úprav včetně napojení na níže a výše navazující úseky toku, zajištění a zachování říčního kontinua včetně migrační prostupnosti.

- vybudování Poldru 1 o ploše retenčního prostoru 590 000 m², objemu retenčního prostoru 1,14 mil. m³, délce hráze 3183,00 m a max. výšce hráze 5,1 m;
- vytvoření průtočné tůně uvnitř Poldru 1 o ploše 29 600 m² a objemu 26 500 m³, a max. hloubce 2,6 m;
- vybudování Poldru 2 o ploše retenčního prostoru 172 000 m², objemu retenčního prostoru 0,370 mil. m³, délce hráze 2397,00 m a max. výšce hráze 4,40 m;
- navýšení vozovky silnice III třídy 30426 v délce 140 m;
- vybudování omezovacího objektu (vakového jezu) na toku Dědina pro odlehčení povodňových průtoků do toku Lita. Průtočná kapacita 40 m³.s-1;
- vybudování rozdělovacího objektu pro převádění nadlepšovací průtoků z Lité do Zlatého Crku. Max. průtočná kapacita 5 m³.s-1;
- vytvoření nově trasovaného meandrujícího koryta vodního toku včetně dnových a břehových útvarů odpovídající přirozené geomorfologii toku o délce 3290 m;
- vytvoření ploch tvrdého luhu včetně příčných pásů sloužících k zdrsnění nivy a tím zajištění přirozeného režimu průchodu velkých vod a dalších ekostabilizačních funkcí o ploše 22,15 ha;
- vytvoření ploch trvalých travních porostů chránících zemědělskou půdu proti erozi a zajišťující další ekostabilizační funkce.

6. PBPO na Dědině v obci Bohuslavice ř. km 21,180 - 22,360,

Vytvoření přírodně blízkých protipovodňových opatření spočívající ve vytvoření nově trasovaného meandrujícího koryta vodního toku včetně dnových a břehových útvarů odpovídající přirozené geomorfologii toku o celkové délce 2445 m. Vytvoření pásu měkkého luhu v rozsahu meandrového pásu (oblast těsně navazující na koryto s pravidelným režimem zatápnění – Q30d až Q1) o ploše 105 ha. Vytvoření ploch tvrdého luhu včetně příčných pásů sloužících k zdrsnění nivy a tím zajištění přirozeného režimu průchodu velkých vod a dalších ekostabilizačních funkcí o ploše 84 ha.

- vytvoření nově trasovaného meandrujícího koryta vodního toku včetně dnových a břehových útvarů odpovídající přirozené geomorfologii toku o celkové délce 2445 m;
- vytvoření pásu měkkého luhu v rozsahu meandrového pásu (oblast těsně navazující na koryto s pravidelným režimem zatápnění – Q30d až Q1) o ploše 105 ha;
- vytvoření ploch tvrdého luhu včetně příčných pásů sloužících k zdrsnění nivy a tím zajištění přirozeného režimu průchodu velkých vod a dalších ekostabilizačních funkcí o ploše 84 ha.

7. PBPO na Dědině v obci Pulice ř. km 24,168 - 24,840,

Trasa revitalizovaného koryta je navržena nově s ohledem na konfiguraci terénu a směry proudění v nivě za průchodu velkých vod. Návrat toku do původní trasy je nemožný z důvodu změny okrajových podmínek (hrázování, podmínky hospodaření a podobně). Nově navržené koryto je, v závislosti na konfiguraci terénu a změně spádových podmínek, rozděleno do charakteristických úseků, které odpovídají rozvržení stavebních podobjektů. Číslování stavebních podobjektů koryta je provedeno od km 0,000 relativního staničení revitalizace proti toku. Z geomorfologické analýzy vyplývá, že převládajícím geomorfologickým typem v lokalitě je plně vyvinuté meandrování (MD). V prudších úsecích přechází koryto do geomorfologického typu anastomózního větvení (AB). Kapacita koryta je navržena 1,5 m³/s tj. v úrovni cca 80% korytotvorného průtoku, který pro meandrující a anastomózní toky odpovídá hodnotě Q_{30d}. Parametry koryta se mění se změnou podélného sklonu tak, aby vždy odpovídaly návrhovému průtoku. V případě zvýšení kapacity koryta nad návrhový průtok dochází ke zvýšení erozních sil a následně destabilizaci projevující se boční erozí. V rozsahu meandrového pásu je navržena terénní úprava nivy snižující a srovnávající terén do úrovně břehových hran.

- vytvoření nově trasovaného meandrujícího koryta vodního toku o délce 0,97 km včetně dnových a břehových útvarů odpovídající přirozené geomorfologii toku;
- vytvoření pásu měkkého luhu v rozsahu meandrového pásu (oblast těsně navazující na koryto s pravidelným režimem zatápnění – Q_{30d} až Q₁) o ploše 3,9 ha;
- vytvoření ploch tvrdého luhu včetně příčných pásů sloužících k zdrsnění nivy a tím zajištění přirozeného režimu průchodu velkých vod a dalších ekostabilizačních funkcí o ploše 5,9 ha.

8. PBPO na Haťském potoce v úseku ř. km 0,000 - 0,550,

Účelem stavby je realizace přírodě blízkých protipovodňových opatření včetně revitalizace vodního toku a přilehlé nivy. Vytvoření nově trasovaného meandrujícího koryta vodního toku včetně dnových a břehových útvarů odpovídající přirozené geomorfologii toku od délce 0,91 km, vytvoření pásu měkkého luhu v rozsahu meandrového pásu (oblast těsně navazující na koryto s pravidelným režimem zatápnění - Q_{30d} až Q₁) o ploše 2,12 ha, vytvoření periodicky zaplavovaných tůní v prostoru meandrového pásu, částečně s využitím původního koryta toku.

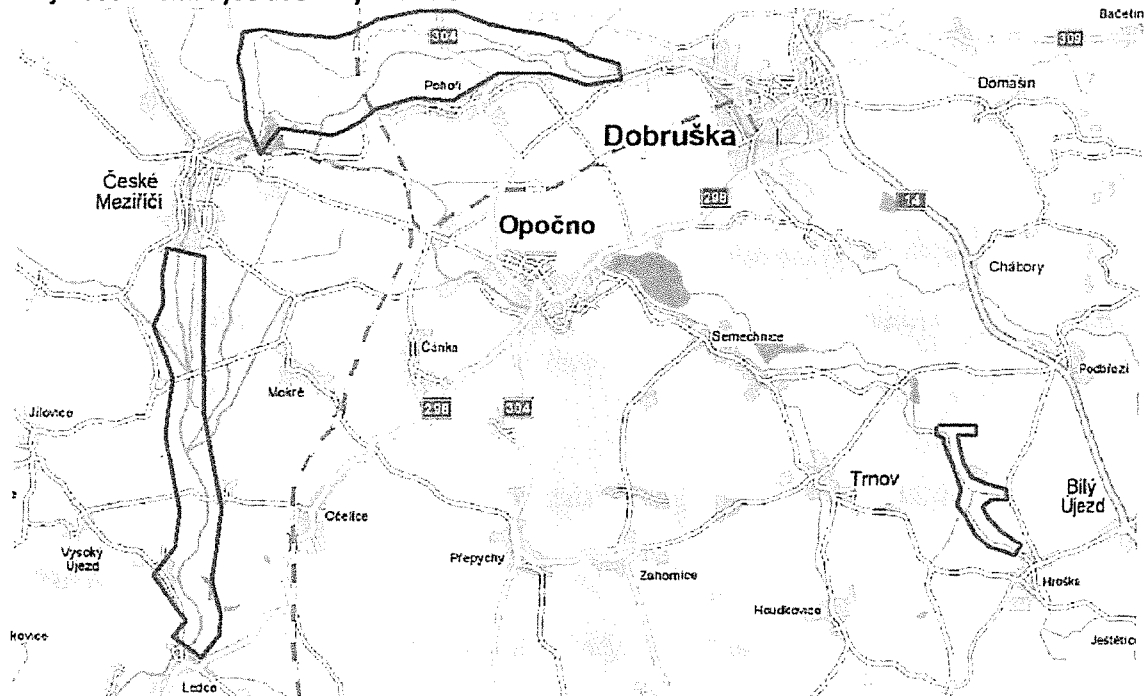
- vytvoření nově trasovaného meandrujícího koryta vodního toku včetně dnových a břehových útvarů odpovídající přirozené geomorfologii toku o délce 0,91 km;
- vytvoření pásu měkkého luhu v rozsahu meandrového pásu (oblast těsně navazující na koryto s pravidelným režimem zatápnění – Q_{30d} až Q₁) o ploše 2,12 ha;
- vytvoření periodicky zaplavovaných tůní v prostoru meandrového pásu, částečně s využitím původního koryta toku.

9. PBPO na Ještětickém potoku ř. km 1,228 – 3,419,

Navržené opatření spočívá v revitalizaci vodního toku, které zajistí rozlivy vod do navazující nivy. Uvedené opatření se řadí mezi přírodě blízká protipovodňová opatření. Průměrný podélný sklon řešeného úseku je 1,44 až 2,03%. Podélný profil je výškově rozčleněn úseky brodů a tůní. Tato diferenciacie má význam z hlediska tvorby biotopů, migrační prostupnosti a tlumení kinetické energie. Délka revitalizovaného úseku A je 616,0 m, šířka koryta v břehových hranách je 1,8 m. Délka revitalizovaného úseku B je 1230,0 m, šířka koryta v břehových hranách je 1,2 m. Terén nivy bude v blízkosti toku pomístně upraven tak, aby byl vytvořen průleh s osou vinutí meandrového pásu. Průměrné zahloubení oproti terénu nivy bude 0,30 m a svahy budou upraveny minimálně v sklonu 1:2. Součástí projektu jsou i doprovodné vegetační úpravy.

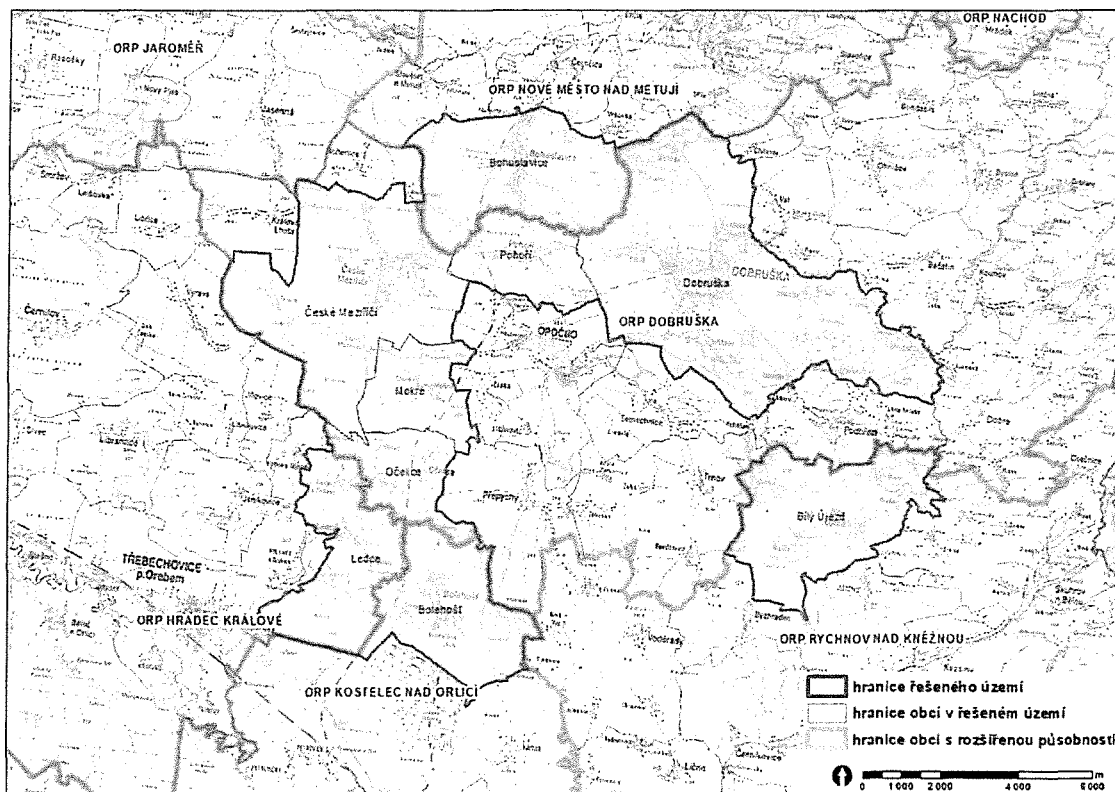
- vytvoření nově trasovaného meandrujícího koryta vodního toku včetně dnových a břehových útvarů odpovídající přirozené geomorfologii toku od délce 2,16 km;
- vytvoření pásu měkkého luhu v rozsahu meandrového pásu (oblast těsně navazující na koryto s pravidelným režimem zatápnění – Q_{30d} až Q₁) o ploše 4,45 ha;
- vytvoření ploch tvrdého luhu včetně příčných pásů sloužících k zdrsnění nivy a tím zajištění přirozeného režimu průchodu velkých vod a dalších ekostabilizačních funkcí o ploše 6,48 ha.

Zájmové území výše uvedených PBPO



(zdroj: studie Podklady pro následnou realizaci přírodě blízkých protipovodňových opatření v povodí Dědiny, Šindlar s. r. o., 09/2010)

Řešeným územím této studie budou primárně s ohledem na výše uvedená navrhovaná PBPO správní území těchto měst a obcí Královéhradeckého kraje viz následující obrázek: Bílý Újezd, Bohuslavice, Bolehošť, České Meziříčí, Dobruška, Ledce, Mokrý, Očelice, Pohoří.



Za řešené území však bude v celém kontextu považována celá oblast s významným povodňovým rizikem – Dědina dle Dokumentace oblasti s významným povodňovým rizikem – DĚDINA – 10100054_1 (PL20) (VRV a. s., červen 2014).

Dojde-li v rámci zpracování územní studie její zpracovatel k takovým zjištěním, které by vyvolaly potřebu rozšířit řešené území, lze po projednání se zadavatelem vymezené řešené území dále rozšířit.

Základní požadavky na zpracování a členění územní studie

Územní studie bude podle požadavku § 30 odst. 1 stavebního zákona prověřovat a posuzovat možná řešení vymezení výše jmenovaných PBPO z pohledu možného ovlivnění nebo podmínění využití a uspořádání území nebo jeho vybraných částí.

Územní studie bude členěna do následujících čtyř základních částí, jejichž cílem bude:

v části 1: Hodnocení navrhovaných PBPO s ohledem na požadovaný stav (cíl) v území

Vyhodnotit a konkrétními argumenty doložit, že navrhovaná PBPO povedou k:

- **dosažení dobrého ekologického a chemického stavu vodních útvarů;**

Realizace PBPO je klíčovým opatřením k naplnění cílů Rámcové směrnice vodní politiky (200/60/ES), která požaduje dosažení dobrého ekologického a chemického stavu vodních útvarů povrchových i podzemních vod. Revitalizace toku a nivy by tak měla mít pozitivní vliv na chemickou čistotu toku (eroze, samočisticí schopnost, vliv břehových nivních porostů k omezení splachů ze zemědělské půdy).

- **ochraně a zlepšení stavu vodního zdroje Litá;**

Jímací území Litá v lokalitě hydrogeologického rajonu Podorlická křídlová pánev je hlavním podzemním zdrojem pitné vody hradecké části Vodárenské soustavy východní Čechy. Základním limitem pro čerpání pitné vody ze zdroje je stav Přírodní rezervace Zbytka (zřízena vyhláškou Okresního úřadu Náchod v roce 1994 v k. ú. Bohuslavice nad Metují) a Evropsky významné lokality Zbytka. Jedním z cílů navrhovaných PBPO by pak mělo mimo jiné být zlepšení stavu této přírodní rezervace a snížení tlaku na limity na čerpání pitné vody. Náprava vodního režimu v PR Zbytka pomocí PBPO by tak z pohledu péče o vodní zdroje a zajištění zásobování obyvatel pitnou vodou mělo představovat zcela zásadní opatření.

- **zvýšení odolnosti území proti suchu;**

Tok Dědiny již nyní trpí velmi malými průtoky a v regulovaných technicky upravených částech toků dochází opakovaně k úhynu ryb i jiných vodních živočichů. Zlepšením morfologie koryta pomocí PBPO by mělo dojít k významnému zvýšení odolnosti ekosystémů vůči suchu. Cílem navrhovaných PBPO by dále mělo být i navýšení zásob vody v nivě a zvýšení zadržení vody v říční krajině.

- **zvýšení odolnosti území proti povodním**

Navrhovaná PBPO v intravilánech počítají s tím, že by mělo dojít ke zkapacitnění koryt a současně zlepšení jejich morfologické, resp. ekologického stavu. V extravilánech navrhovaná PBPO počítají s maximálním využitím rozlivu do nivy – zpomalení chodu povodně a zadržení

vody. Tato opatření by měla přinést obcím významné zlepšení protipovodňové ochrany. V rámci tohoto bodu bude třeba rovněž posoudit a vyhodnotit navrhovaná PBPO s jinými navrhovanými protipovodňovými opatřeními v území, mj. i s připravovanou suchou nádrží Mělčany.

Toto vyhodnocení a následnou argumentaci založit na vlastním zjištění, průzkumu, propočtech, využití informací a závěrů z již dříve zpracovaných podkladů, zabývajících se touto problematikou. (např. Plán dílčího povodí Horního a středního Labe, studie proveditelnosti *Podklady pro následnou realizaci přírodě blízkých protipovodňových opatření v povodí Dědina* (Šindlar s. r. o., 2010), dokumentace EIA *Odběry podzemních vod z prameniště Litá a Mokré v letech 2007 - 2013 pro zásobování obyvatelstva pitnou vodou* (https://portal.cenia.cz/eiasea/detail/EIA_HKK194), hydrologické a hydraulické posouzení vybraných lokalit, *Výsledky projektu Rebilance zásob podzemních vod – části pro HGR 4222 Podorlická křída v povodí Orlice* (<http://www.geology.cz/rebilance/vysledky>); Plán péče o PR Zbytka, dokumentace pro územní rozhodnutí *Dědina, Mělčany, suchá retenční nádrž, Aktualizace DÚR* (Sweco Hydroprojekt a. s., říjen 2017) nebo projekt *Strategie ochrany před negativními dopady povodní a erozními jevy přírodě blízkými opatřeními v České republice* (www.vodavkrajine.cz)

Informace a podklady, jejichž pořizovatelem/objednatelem bylo Povodí Labe s. p., a tyto nejsou veřejně dostupné, poskytne po předchozí dohodě přímo Povodí Labe s. p.

v části 2: Vyhodnocení otázek spojených s navrhovaným řešením uplatněných ze strany dotčených obcí a dalších subjektů

Vyhodnotit a vypořádat stanoviska uplatněná k návrhu řešení:

stanoviska uplatněná v rámci projednání návrhu Zprávy o uplatňování Zásad územního rozvoje Královéhradeckého kraje v uplynulém období (říjen 2016 – leden 2018) a v rámci projednání návrhu zadávací dokumentace

V rámci projednání návrhu Zprávy o uplatňování Zásad územního rozvoje Královéhradeckého kraje v uplynulém období (říjen 2016 – leden 2018), v jejímž obsahu byl požadavek na vymezení PBPO v rámci zásad územního rozvoje, byly uplatněny ze strany obcí Pohoří, Ledce, Očelice, Mokré a České Meziříčí připomínky obsahující výhrady a nesouhlasy s navrhovaným řešením spolu s argumenty, které je třeba před případným závazným vymezením navrhovaných PBPO v rámci zásad územního rozvoje kraje **důsledně a odborně vypořádat a vyhodnotit**. Obsahem těchto připomínek pak bylo:

Pohoří (připomínka ze dne 11. 4. 2018): „*Obec Pohoří zásadně odmítá zařazení návrhu přírodě blízkých protipovodňových opatření (dále jen PBPO) do ZÚR KHK. Jde o zastaralý ideologický návrh neodpovídající současnému stavu, který měl před 10-ti lety prokázat, že není nutné stavět retenční nádrž v Mělčanech, protože PBPO ji nahradí. Studie, jejímž zadavatelem na základě požadavku MŽP bylo Povodí Labe, však prokázala jednoznačně, že (v porovnání s protipovodňovým efektem nádrže na eliminaci povodní až do Q100) PBPO sníží Q100*

opatřeními na celém toku Dědiny jen o cca 1,5%. Se započítáním dvou poldrů navržených u obce Pohoří se účinek zvýší na cca 8%, to však je zanedbatelný protipovodňový efekt. Co nás však zarazí je, že tato opatření jsou vámi zařazená do ZÚR KHK i přes to, že závěr uvedené studie je hodnotí jako neproveditelná.

Poznámka ke stanovisku:

Objekt České Meziříčí – Pulice. Zahrnuje dva poldry k zachycení Q100. Není nikomu divné, že jejich hráze jsou dlouhé 5,5 km pro zachycení necelého 1 mil. m³ vody při Q100? Asi není, když je třeba spočítat alespoň nějaký protipovodňový účinek, přestože to zabrání přirozenému rozlivu vody Q100 do okolní inundace. Poldr Mělčany má snížit Q100 na pětiletou vodu a vám není divné, že tyto poldry u Pohoří jsou navrženy na zachycení Q100 a budou tímto zbytečné!

Objekt Bohuslavice. Opravdu jste přesvědčeni, že se (byť i 5-ti letá povodeň, na kterou je dnes upraveno koryto Dědiny) obci vyhne, když jej zasypete tak, aby se voda 2krát až 3krát ročně rozlévala do krajiny a do obce Pohoří? To znamená permanentní zasedání povodňové komise a několikrát do roka vyhlašovaný stav ohrožení. Opravdu si myslíte, že voda bude respektovat umělé prodloužení koryta meandrováním na 210% současného stavu a poteče trasou V8mi vymyšlenou u stolu? Asi ano, protože jste ještě nikdy u té řeky nestáli, když jde velká voda. Koryto totiž tvoří průtok vody 5-ti leté, ne nějaká ekologická idea 30-ti denní vody. Pokud máte zájem, tak se podívejte do starých map III. vojenského mapování z let 1869 – 1885. Tam byste viděli trasu toku Zlatého potoka (Dědiny), která nebyla ovlivněna stavebními úpravami a nesmyslnými návrhy krajinných ekologů.“

Ledce (připomínka ze dne 5. 4. 2018): *“Na základě rozhodnutí Zastupitelstva obce Ledce, konaného dne 26. 3. 2018, sdělujeme nesouhlas se zařazením SSO 1 a SSO 2 do ZUR Královéhradeckého kraje. Dovolujeme si konstatovat, že rozumíme současnému trendu na přírodě blízká opatření, jejichž cílem je obnova původních toků. Nicméně je nutné si uvědomit, že došlo na našem území k úpravě více jak 90% koryt toků a s tím i k urbanizaci krajiny. Domníváme se, že návrh na úpravy vycházející ze studie „Studie proveditelnosti, s názvem „Podklady pro následnou realizaci přírodě blízkých protipovodňových opatření v povodí Dědiny“ (Šindlar, s. r. o., 2010“, potřebuje revizi. Zvláště když posoudíme ten fakt, že povodňové plány (hlavní nástroj ochrany před povodněmi) procházejí komplexní revizí po šesti letech. Tato studie neřeší takové možnosti jako je třeba vytvoření meandrů ve stávajícím korytě. V ČR je velkým a správným trendem stejně jako v zahraničí využít dostatečné koryto k ochraně území před povodněmi a v tomto korytě vytvořit, meandrující koryto pro běžné průtoky a zbytek koryta využít pro zeleň, rekreaci, cyklostezky atd. Zde se jde přesně opačným trendem. Zároveň dokud nebude provedeno a hlavně odzkoušeno VD Mělčany (suchá retenční nádrž), které je v současné době jedinou vysokokapacitní protipovodňovou ochranou na řece Dědině, je jakékoli snižování kapacity toku hazardem s majetkem občanů a možná i se životy občanů. Logickým a systémovým řešením by bylo vytvoření výše zmiňovaného poldru. Právě proto, že v minulosti došlo k razantním změnám, které měly vždy za následek zvýšení povodňového rizika, nemůžeme s tímto řešením souhlasit. Po tom, co si za posledních 30 let prošlo zemědělství výraznou změnou, která měla za následek zněnu poměru ve vodním*

hospodářství, jsme vděční, že stávající systém je na možnosti obcí a podniků povodí funkční. Chápeme požadavek k zadržení vody v krajině, ale v současné době nejsou využity všechny možnosti řešení, a to jak pro studii, tak pro realizaci.“

Očelice (připomínka ze dne 31. 3. 2018): *„Snížením kapacity koryta (zasypání koryta) na průtok Q30d dojde ke zvýšení četnosti rozlivů do údolních niv. Vybřežováním na terén dojde k tomu, že okolní pozemky budou neobdělávatelné z důvodu trvale zamokřeného terénu. V tomto případě ani zřízení hrází nezamezí průsaku vody pod hrázemi směrem k nemovitostem. Dojde k tomu, že bude podloží u nemovitostí zvodněné. Studie proveditelnosti, s názvem „Podklady pro následnou realizaci přírodně blízkých protipovodňových opatření v povodí Dědiny“ (Šindlar, s. r. o., 2010), jejímž pořizovatelem bylo Povodí Labe, s. p., skončila závěrem, že téměř všechna opatření jsou neproveditelná. Dále z posouzení jejich protipovodňového efektu vyplynulo, že všechna opatření podél vodních toků by snížila stoletou vodu jen o 1,5 %. Před započítáním realizace jakékoliv části revitalizačních opatření (SSO1 až SSO 9) je nutná realizace VD Mělčany (suchá retenční nádrž), protože pouze tím je možné navýšit míru protipovodňové ochrany na řece Dědině. Zastupitelstvo obce Očelice sděluje nesouhlas vzhledem k obavám možných záplav a podmáčené půdy, čímž dojde ke snížení protipovodňové ochrany zastavěného území obce Městec nad Dědinou (místní část Očelice).*

Pokud bude KHK trvat, i přes naše nesouhlasné stanovisko, na zařazení opatření do ZUR, tak jen s podmínkou, že nejdříve důsledným vyhodnocením všech účinků těchto opatření prokáže jejich nutnost a upraví je tak, aby byla skutečně veřejnosti prospěšná. „

Mokré (připomínka ze dne 3. 4. 2018): *„Zastupitelstvo obce Mokré nesouhlasí s vytvořením meandru na toku řeky Dědiny. Tento zásah by značně zmenšil ornou půdu v okolí a dle našeho názoru by nepřinesl v období povodní žádný užitek, ba naopak.“*

(připomínka ze dne 21. 1. 2019): *„Problematiku PBPO je potřeba řešit v návaznosti na plány našich předků a nevracet se do problematické minulosti, kdy každé větší dešťové srážky znamenaly povodně v úseku toku Dědiny mezi Dobruškou a Třebechovicemi, s kterými souvisí i značné materiální škody a ztráty na životech obyvatel. Stále žije dost pamětníků těchto událostí. Navrhovaná opatření takzvaných „spolků ochránců přírody“ neřeší protipovodňové opatření, a bohužel ani stále se zvyšující problémy sucha. Z našeho pohledu je to jen cesta k získání dotací na nefungující projekt.*

Jako zásadní prvek protipovodňové ochrany je dle našeho názoru nejideálnější původní řešení o záchytu jarních tajících vod z Orlických hor a dalších srážek během roku v přehradní nádrži v Mělčanech, která byla navržena tak, aby snížila 100letou vodu na vodu pětiletou. Oproti tomu PBPO sníží 100letou vodu pouze o 1,5% a dva poldry u obce Pohoří, které jsou však funkční až od průtoku přesahující 10 letou vodu, schopné snížit průtok o dalších cca 6%. Z uvedeného zcela jasně vyplývá, že pokud by byla vytvořena nádrž Mělčany, bude pak možné během roku regulovat potřebný průtok Dědinou. Toto řešení vyhovuje jako protipovodňové opatření a zároveň řeší problémy se suchem v blízké budoucnosti. Toto bylo však odmítnuto moderními ekology. V současné době je snad toto částečně nahrazeno suchým poldrem (územně již vypořádaném).

Klademe si tedy otázku. Jak chtějí ekologové, dle své studie, zaručit dostatečné množství vody v toku během několika měsíců sucha pro udržení života, jak tomu bylo např. v minulém roce? A jak tomu bude pravděpodobně i v následujících letech?

Obyvatelé naší obce si velmi dobře pamatují na povodeň v roce 1998. Přesto, že obec Mokré povodeň nezasáhla tou největší silou. Škody, které ale napáchala v sousedních obcích, nás všechny velmi zasáhly. Navrhovaná studie vůbec neřeší protipovodňové opatření místního regionu (katastry obcí Mokré, České Meziříčí, Ledce, Očelice a dalších obcí), spíš naopak. Vše vypovídající a zásadně proti zdravému rozumu je dle studie PBPO razantní snížení kapacity průtoku koryta řeky Dědiny z původních 34,5 m³/s, což je 5letá voda, na kapacitu pouze 2,8 m³/s, přičemž dle PBPO bude na úseku Městec-Vranov vytvořen pás měkkého luhu s pravidelným zatápěním Q30d až Q1o ploše 35,9 ha a vytvoření tvrdého luhu o ploše 21 ha. S tímto úzce souvisí, že na značné rozloze zemědělských pozemků v okolí Jalového potoka, což je přítok Dědiny, naši předkové vybudovali systémy drenáží, které odvádějí pramenící podzemní vodu právě do Jalového potoka. Při změně toku Dědiny a jejích spádových poměrů dojde k selhání funkce drenáží a tyto pozemky budou zaplaveny. Tento problém také čeká vlastníky nemovitostí Mokrého, v části obce V Lípách, kde je předpoklad zaplavení nejen polí, ale nyní už i zahrad a domů. Tím mohou vzniknout značné škody na majetku jak soukromých osob, tak i státních i ekonomických subjektů. Je pochopitelné, že v případě vzniklých problémů se budou majitelé zavodněných pozemků bránit všemi možnými právními možnostmi.

Navržená opatření budou mít také tvrdý negativní dopad pro obyvatele dotčených obcí z pohledu hygienických a sociálních. Díky vytvoření pásu měkkého luhu v rozsahu meandrového pásu (oblast těsně navazující na koryto s pravidelným režimem zatápění – Q30d až Q1) o celkové ploše 362,67 ha (součet ploch dle projektu: řeka Dědina a její přítoky Litá, Hačský potok, Ještětický potok) bude pravidelně docházet k přemnožení přenašečů závažných onemocnění (např. komáři, ovádi). Zkušenosti z následků po povodních v roce 1998 hovoří za vše.

V obci v současné době probíhají komplexní pozemkové úpravy (dále jen KoPÚ), do kterých bude investována nemalá částka. Hlavně v extravilánech obce jsou plánovány nové polní cesty, příkopy a biokoridory. KoPÚ neřeší možné pravidelné zaplavení pozemků okolo řeky Dědiny a Jalového potoka. Dle našeho názoru díky PBPO dojde k znehodnocení nejen zemědělských pozemků a poškození jejich majitelů, ale také k znehodnocení vynaložených finančních prostředků právě na KoPÚ.

Ve zpracované studii by měl zpracovatel také zohlednit a posoudit stav opatření v době realizace, odhad jejich stavu po deseti letech, návazně po dvaceti a padesáti letech existence. V každé z této etapy by měl vyhodnotit změny odtokových poměrů ve vztahu k průtokům pro Q min., Q průměr, Q1 až Q100, s dopadem na změny povodňové ochrany obcí. A dále vyhodnotit stav nových výsadeb a dalších krajinnotvorných prvků. K tomu samozřejmě patří to, aby si od správce toku vyžádal popis následné potřebné údržby, její frekvenci a její náklady.

České Meziříčí (výpis usnesení zastupitelstva obce ze dne 21. 3. 2018): „Zastupitelstvo obce České Meziříčí nesouhlasí s N8vrhem Zprávy o uplatňování zásad územního rozvoje Královéhradeckého kraje v uplynulém období - / Aktualizace č. 3 Zásad územního rozvoje

Královéhradeckého kraje/ a to v bodech které se týkají požadavků uplatněných zastupitelem Královéhradeckého kraje, Mgr. Martinem Hanouskem, na vymezení ploch a koridorů pro přírodě blízká protipovodňová opatření v povodí Dědiny formou veřejně prospěšných opatření nebo staveb v celém správním území obce České Meziříčí z důvodů:

1. Zcela zásadně odmítáme způsob řešení přírodě blízkých protipovodňových opatření, uvedených na str. 15 a 16 jako stavební objekty SSO3, SSO4, SSO5 a SSO6 a jejich zařazení do ZUR.

Odůvodnění: Kapacita koryta vodního toku Dědina je na přítoku do obce a zejména na výtoku z podstatné dolní části obce na úrovni cca 5ti leté vody a v této kapacitě pokračuje dále směrem k Mochovu a Městci. Pětiletá voda dle nejbližší stanice Mitrov má průtok 40,50 m³/s. Návrh na změnu kapacity koryta s pravidelným režimem zatápění od Q30d (pro stanici Mitrov 4,9 m³/s) bezprostředně pod obcí (viz SSO4) a bezprostředně nad obcí (viz SSO5 a 6) znamená snížení průtočné kapacity o 90% - tím následně razantní změnu odtokových poměrů, změnu hladin podzemních vod v obci a související změnu základacích podmínek nemovitostí a zejména zvýšení povodňového ohrožení podstatné části obce.

Poznámka: V této souvislosti je více než zarážející, prohlásit takové opatření za veřejně prospěšné. Pokud z výše uvedeného odůvodnění není krajským zastupitelům neprospěšnost návrhu pro občany naší obce, tj. veřejnost patrná, nechť si tuto situaci převedou na Hradec Králové, na požadavek zasypání koryta a snížení kapacity koryta Labe pod nemocnicí směrem k Pardubicím o 90% a dopady na povodňovou situaci ve městě.

2. Ze závěrů studie „Podklady pro následnou realizaci přírodě blízkých protipovodňových opatření v povodí Dědiny“ na niž se ZUR odvolává, vyplynulo, že všechna opatření podél vodních toků sníží stoletou povodeň o cca 1,5% (tedy zanedbatelně). Z tohoto důvodu je spíše než jako protipovodňová opatření lze chápat jako opatření revitalizační a to pouze s lokálním účinkem v katastru jednotlivých obcí. Jako samospráva jsme dostatečně kompetentní rozhodnout a do územního plánu obce zakomponovat (po posouzení, zda jsou veřejně prospěšná) takováto opatření místního významu. Teprve takováto opatření by mohla být (na základě předložení obce) krajským zastupitelstvem případně schválena a zařazena do ZUR a nikoliv naopak. Krajský úřad by měl především iniciovat k projednání taková opatření, která jsou regionálního a nadregionálního významu, což předkládaný případ není.“

Dále byla v rámci projednání výše uvedené zprávy o uplatňování zásad územního rozvoje uplatněna stanoviska a vyjádření mající vazbu na navrhovaná PBPO.

- KÚ KHK, odbor životního prostředí a zemědělství, oddělení vodního hospodářství (stanovisko ze dne 13. 3. 2018, bez č. j.)

V rámci stanoviska bylo upozorněno na skutečnost, že se jedná o rozsáhlou akci s významným zásahem do vlastnických vztahů s odvoláním na veřejnou prospěšnost v době, kdy je připravována realizace suché nádrže na vodním toku Dědiny v Mělčanech u Dobrušky. Doporučení věnovat se danému území v rámci jiné aktivity a jiném rozsahu, například v rámci pozemkových úprav. Doporučení na neoznačování navrhovaných PBPO jako protipovodňovou

ochranu, ale jako zlepšení vodního režimu podél vodního toku Dědiny a v povodí vodního toku Dědina a dílčích přítoků, a to z důvodu převažujícího problému spočívající v nedostatku vody.

- Ministerstvo kultury (stanovisko ze dne 12. 3. 2018, č. j. MK 17718/2018 OPP)
V rámci stanoviska bylo požadováno, aby při vymezení ploch a koridorů pro PBPO byly respektovány zájmy státní památkové péče v dotčených územích.

- KÚ KHK, odbor životního prostředí a zemědělství, oddělení ochrany přírody a krajiny (stanovisko ze dne 28. 2. 2018, č. j. KUKHK-7245/ZP/2018)
V rámci stanoviska bylo upozorněno, že při realizaci jakýchkoliv protipovodňových opatření na tocích Dědiny a Lité v k. ú. Pohoří, Bohuslavice nad Metují a České Meziříčí bude ovlivněn stávající vodní režim na těchto vodních tocích, v jejich nivách a širším okolí a nelze tudíž vyloučit významný vliv takovýchto opatření na Evropsky významnou lokalitu Zbytka, a to zejména na její vodní režim.

Zpracovatel územní studie podrobně vyhodnotí výše uvedené otázky, a to s ohledem na navazující 3. část územní studie, která se bude problematice věnovat z pohledu vymezení PBPO v územně plánovacích dokumentacích.

v části 3: Hodnocení z pohledu územně plánovací činnosti

Prověřit územní nároky a potřebu změn v území (§ 2 odst. 1 písm. a) stavebního zákona – změna využití území nebo prostorového uspořádání, včetně umístování staveb a jejich změn) možnosti vymezení předmětných PBPO v měřítku Zásad územního rozvoje Královéhradeckého kraje (1:100 000) a územně plánovacích dokumentacích dotčených obcí (1:10 000), vždy samostatně, a to zejména s ohledem na:

- cíle a úkoly územního plánování stanovené v § 18 a 19 stavebního zákona;
- hodnoty a limity využití území (např. zvláště chráněná území, území NATURA 2000 apod.);
- jejich vymezení v textové části jako veřejně prospěšné stavby nebo opatření (nestavební povahy);
- jejich vymezení v grafické části jako veřejně prospěšné stavby nebo opatření (nestavební povahy);
- na stávající návrhové plochy a koridory vymezené v platných územně plánovacích dokumentacích (zastavitelné plochy (vazba na § 102 – náhrady za změnu v území), plochy a koridory dopravní a technické infrastruktury, územní systém ekologické stability apod.);
- na stávající podmínky pro využití ploch s rozdílným způsobem využití stanovené v platných územně plánovacích dokumentacích obcí (hlavní využití, přípustné, podmíněně přípustné a nepřípustné);
- širší vazby v území (např. vazba na jiná opatření v území mající za cíl ochranu území před povodněmi, možné ovlivnění odtokových poměrů v území apod.).

Z pohledu územně plánovacích dokumentací bude zpracovatel v této části vycházet z **Územně plánovací dokumentace měst a obcí v řešeném území**, které jsou k nahlédnutí v listinné podobě v sídle zadavatele, nebo dálkovým přístupem na <http://up.kr-kralovehradecky.cz/upd/> a **Zásad územního rozvoje Královéhradeckého kraje**, v platném

znění – dodavateli bude poskytnuta grafická část ve formátu *.png, textová část ve formátu *.pdf, datová část ve formátu ESRI Shapefile, souřadném systému S-JTSK.

Z pohledu územně plánovacích podkladů bude zpracovatel při stanovení územních nároků na využití území vycházet zejména z **územně analytických podkladů obcí s rozšířenou působností Dobruška, Rychnov nad Kněžnou, Nové Město nad Metují a Hradec Králové**, u nichž došlo k 31. 12. 2016 k jejich 4. úplné aktualizaci. Územně analytické podklady obcí s rozšířenou působností Královéhradeckého kraje jsou přístupné na adrese: <http://up.kr-kralovehradecky.cz/>.

Dále bude zpracovatel při stanovení územních nároků na využití území vycházet rovněž z územních studií (zejména územní studie krajin), zaevidovaných pro řešené území na portálu Ústavu územního rozvoje: <http://www.uur.cz/iLAS/iLAS.asp> - evidence územně plánovací činnosti obcí a <http://www.uur.cz/iLAS/ikas/ikas.asp> - evidence územně plánovací činnosti krajů.

v části 4: Závěrečná doporučení

U všech prověřovaných řešení bude uvedeno podrobné zdůvodnění závěrů, ke kterým zpracovatel dospěl, včetně vyhodnocení podkladů, ze kterých vycházel. Výsledkem této územní studie bude rovněž doporučení nejvhodnějšího řešení s ohledem na zpracovatelem provedené hodnocení jednotlivých otázek.

Tyto závěry budou zároveň zpracovány a strukturovány dle výše uvedených okruhů otázek, tj. zpracovatel nebude svá závěrečná doporučení zestručňovat a zobecňovat, ale bude jednotlivě a konkrétně svá doporučení vázat na zjištění provedená v rámci výše uvedených částí 1 až 3.

2.2 POŽADAVKY NA OBSAH, ROZSAH, PŘEDÁVANÉ FORMÁTY JEDNOTLIVÝCH ETAP A PODOBU DIGITÁLNÍCH DAT

2.2.1 Požadavky na obsah a rozsah díla:

Územní studie bude obsahovat textovou, grafickou část a datovou část.

Dokumentace bude předána ve dvou tiskových vyhotoveních a v digitální podobě na čtrnácti nosičích CD-ROM nebo DVD.

Požadavky na textovou část díla:

Textová část bude ve formátu *.doc a formátu *.pdf optimalizovaném pro web.

Požadavky na grafickou část díla:

Grafický výstup bude zpracován v měřítku 1 : 10 000. V případě grafických částí znázorňujících širší vazby a vztahy může být toto měřítko menší. Grafická část může dle potřeby obsahovat detailní výkresy (výřezy) – zejména u řešení podrobností náležejících do územních plánů obcí, nebo kartogramy v podrobnějším měřítku.

Grafická část bude zpracována v programovém prostředí ArcGIS, případně v programovém prostředí kompatibilním s ArcGIS. Výsledný projekt grafické části bude ve formátu *.mxd. Výstupní data budou zpracována ve formátu ESRI Shapefile a budou zpracována dle následujících zásad.

2.2.2 Požadavky na podobu digitálních dat:

- **textová část** bude ve formátech *.doc a *.pdf;
- **tabulková část** budou ve formátech *.xls a *.pdf;
- u výše uvedených souborů nebude zakázán tiskový výstup;
- **grafická část** bude ve formátu *.png a *.pdf a georeferencována;
- **datová část** bude zpracována v programovém prostředí ArcGIS, případně v programovém prostředí kompatibilním s ArcGIS. Výsledný projekt grafické části bude ve formátu *.mxd;
- datová část bude zpracována v podrobnosti alespoň 1: 10 000;
- výstupní data budou zpracována ve formátu ESRI Shapefile a budou zpracována dle následujících zásad.

Datové formáty

Texty: Microsoft Word

Tabulky: Microsoft Excel

Databáze: Microsoft Access, DBF pro připojení k vektorovým vrstvám

Grafika: Rastrové vrstvy: nejméně 250 dpi, formát: *.png nebo *.tiff nebo *.gif

Vektorové vrstvy: ESRI Shapefile (SHP),

Měřítko: odpovídající zadání

Souřadný systém: S-JTSK (Křovák)

Kódování češtiny: Windows 1250

Výstupní datové sady budou vytvářeny nad mapovým dílem s ohledem na požadované měřítko grafického výstupu.

Pro výkresy: formát *.mxd včetně všech datových vrstev, ve výkresech použitých. Výkresy budou předány i s relativními cestami k datům a se všemi sadami symbolů nutnými k vykreslení výkresů.

Datová část bude zpracována ve struktuře datového modelu tak, aby byla kompatibilní s DMG ÚAP verze 4.2 a dále tak, aby respektovala následující pravidla:

Názvy souborů

Tvořit podle šablony: NavezSouboru.shp (např. Varianta_A.shp);

Odlišení datového typu a ostatních vlastností datové vrstvy: podtržítkem a příslušným kódem:

"p" - polygon, "l" - linie, "b" - bod, "op" - ochranné pásmo;

název bez diakritiky;

délka max. 30 znaků.

Připojení databází

Tabulku (databázi) bude možno připojit k objektům vrstvy pomocí jednoznačných identifikátorů pro připojení (pro místní identifikaci nejčastěji kód katastrálního území, pro objekty jednoznačný identifikátor úseku, objektu).

Popis atributů

Názvy polí bez diakritiky, velkými písmeny, maximálně 8 znaků, používat zavedené názvy polí:

- ID (pro primární klíč);
- DATUM (šablona: rmmdd);
- CISLO (číslo prvku);
- NAZEV (jména pro popisování);
- TYP, STATUS atd.

GIS krajských úřadů je budován v souladu se Standardem informačního systému veřejné správy pro územní identifikaci, proto je nezbytné k jednotlivým obcím a administrativním částem uvádět katastrální číslo a číslo základní územní jednotky a základní sídelní jednotky:

- KOD_OB / NAZ_OB kód / název obce dle ÚIR,
- KOD_ZUJ / NAZ_ZUJ kód / název základní územní jednotky,
- KOD_CAST / NAZ_CAST kód / název části obce dle ÚIR,
- KOD_ZSJ / NAZ_ZSJ kód / název základní sídelní jednotky dle ÚIR.

Kategorické atributy velkými písmeny bez diakritiky (např. STAV: ANO, NE, JINY), u delších hodnot používat kódové označení s doplňující tabulkou.

Návrh hlavičky databáze konzultovat se zadavatelem.

Popis dat

Ke každé tabulce, databázi, vektorové vrstvě i k rastrovým datům bude uvedeno:

- název vrstvy např.: Varianty_koridoru_D11
- jméno souboru např.: Varianta_A_l.shp
- obsah vrstvy např.: zakres variant koridoru D11
- souřadný systém např.: S-JTSK
- znaková sada např.: Win 1250
- topologie u vektorových dat např.: polygon
- podklad / měřítko např.: 1 : 10 000
- plošný rozsah např.: Královéhradecký kraj
- datum pořízení např.: duben 2009
- poslední aktualizace např.: červen 2009
- zhotovitel např.: jméno, adresa, kontakty
- klíčová slova např.: D11, koridor, dálnice II. typu

- klasifikace např.: doprava
- autorská, licenční omezení např.: bez omezení
- zveřejňování na webu např.: v plném rozsahu možné
- poskytování jako WMS např.: v plném rozsahu možné

Legenda vysvětlující význam jednotlivých položek databáze (zejména identifikace položky pro připojení tabulek a databází), bude obsahovat popis příslušných domén ke kategorizačním atributům.

Výše uvedené údaje popisu dat budou vyplněny v XLS tabulce; jméno tabulky bude shodné se jménem souboru, který popisuje.

Veškerá geografická data (vektorová i rastrová) a metadata, včetně způsobu jejich publikování v prostředí internetu budou zároveň splňovat požadavky vyplývající ze směrnice Evropského parlamentu a Rady 2007/2/ES o zřízení Infrastruktury pro prostorové informace v Evropském společenství (INSPIRE) – zákon č. 380/2009 Sb., kterým se mění zákon č. 123/1998 Sb., o právu na informace o životním prostředí, ve znění pozdějších předpisů, a zákon č. 200/1994 Sb., o zeměměřičství a o změně a doplnění některých zákonů souvisejících s jeho zavedením, ve znění pozdějších předpisů.

Požadavky na topologickou čistotu díla:

- hranice sousedících ploch musí být totožné (tj. musí se krýt po celé délce společného průběhu);
- plochy stejného významu (např. plochy území), které mají rozčleňovat území, se nesmějí vzájemně žádnou částí překrývat;
- vztažné body ploch (např. identifikační čísla, značky funkcí apod.) musí být kompletní – v žádné ploše daného druhu nesmějí chybět nebo být naopak duplicitní;
- objekty a jevy plošného charakteru musí být zpracovány jako uzavřené plochy nebo pomocí topologicky čistých ohraničujících linií - tj. bez mezer, nedotahů a přetahů; přitom není nutné, aby linie ohraničující jednu plochu měly shodné atributy;
- liniové objekty znázorňované lomenou čarou by měly být fyzicky rozděleny jen v bodech, které odpovídají změnám vlastností zobrazovaného objektu (např. kategorie komunikace apod.) nebo jsou jinak významné (např. v místech křížení), navazování musí být řešeno bez nedotahů či přetahů;
- vlastnosti, kterými se od sebe liší objekty stejného typu, musí být vyjádřeny;
- alespoň jedním z atributů příslušného výskytu třídy prvků (feature), pokud je prostorová složka geodat předávána ve formátu GIS;
- v „topologických“ formátech ESRI musí být vybudována příslušná topologie a provedeno vyhodnocení topologických chyb; případné „oprávněné“ chyby (např. závada podkladu) musí být řádně zdokumentovány, ostatní je nutné odstranit.

2.3 PŘEDPOKLÁDANÁ HODNOTA VEŘEJNÉ ZAKÁZKY

Předpokládaná hodnota veřejné zakázky: 1 500 000,- Kč bez DPH.

Předpokládaná hodnota je zároveň maximálně přípustnou nabídkovou cenou, předložená nabídka s vyšší než maximálně přípustnou nabídkovou cenou bude z účasti v zadávacím řízení vyřazena a účastník vyloučen.

2.4 PŘEDPOKLÁDANÝ TERMÍN, PRŮBĚH PLNĚNÍ VEŘEJNÉ ZAKÁZKY

Předpokládaný termín uzavření smlouvy o dílo s vítězným dodavatelem je nejpozději do 30. 6. 2019.

Vybraný dodavatel započne s plněním po nabytí účinnosti smlouvy, tj. dnem jejího uveřejnění v registru smluv)

Předpokládaný termín ukončení celé zakázky je nejpozději do **31. 12. 2020**.

Plnění zakázky bude členěno do dvou částí.

První částí bude návrh řešení sloužící pro projednání se zástupci dotčených měst a obcí, popřípadě vybraných dotčených orgánů a dalších institucí, které stanoví zadavatel. Návrh řešení bude odevzdán nejpozději do **31. 5. 2020**.

Dodavatelem studie bude v sídle zadavatele uskutečněna prezentace návrhu řešení do 30 dnů od jeho odevzdání, po předchozí dohodě, a to před zástupci zadavatele, dotčených měst a obcí, vybraných dotčených orgánů a dalších institucí.

Druhá část – čistopis bude zohledňovat požadavky a připomínky, uplatněné v rámci prezentace návrhu řešení a doručené zadavateli. Zadavatel sdělí dodavateli na základě výsledků uskutečněné prezentace návrhu řešení pokyny pro zpracování čistopisu, a to v termínu do 90 dnů od uskutečnění projednání návrhu řešení.

Dodavatelem studie bude po odevzdání čistopisu uskutečněna v sídle zadavatele na základě předchozí dohody závěrečná prezentace této části.

Při zpracování zakázky budou v sídle zadavatele na základě předchozí dohody uskutečněny, a to minimálně jednou za 60 dní, kontrolní dny zejména za účasti zhotovitele a zadavatele. Náplní těchto kontrolních dnů budou informace o postupu prací na zakázce, řešení vzniklých problémů aj. Tyto kontrolní dny bude svolávat zadavatel na základě postupu prací na zakázce.

3. POŽADAVKY NA ZPRACOVÁNÍ NABÍDKY, MÍSTO A DOBA PRO PODÁNÍ NABÍDKY

Nabídkou je tištěný spisový materiál obsahující údaje a informace vyplývající z požadavků zadávací dokumentace. Nabídka musí být podána v zapečetěné obálce s uvedením názvu zakázky: „Nabídka – Přírodě blízká protipovodňová opatření v povodí Dědiny a možnosti jejich vymezení v ÚPD kraje a obcí - NEOTVÍRAT“ a jménem dodavatele.

Nabídka bude zpracována pouze v českém jazyce, v písemné formě, s podpisem statutárního orgánu dodavatele nebo pověřeného zástupce dodavatele a bude vytištěna nesmazatelnou formou. Součástí nabídky bude rovněž elektronická podoba této nabídky, přičemž návrh smlouvy o dílo bude ve formátu *.doc, ostatní části lze dodat ve formátu *.pdf. V případě rozporů mezi tištěnou a elektronickou podobou nabídky nebo návrhu smlouvy o dílo bude rozhodující písemná podoba.

Nabídka bude řádně čitelná, bez škrťů a přepisů.

Výše uvedené vylučuje předložení nabídky pouze v elektronické formě.

Nabídka bude zajištěna proti neoprávněné manipulaci provázáním všech listů nabídky provázkem, jehož volné konce budou přelepeny samolepkou, přes kterou bude razítko a podpis statutárního orgánu dodavatele nebo pověřeného zástupce dodavatele. Provázání provázkem nesmí bránit listování v nabídce. Listy nabídky budou číslovány vzestupnou řadou. Dodavatel může podat pouze jednu nabídku. Dodavatel, který podá nabídku, nesmí být současně poddodavatelem, jehož prostřednictvím jiný dodavatel v tomtéž zadávacím řízení prokazuje kvalifikaci. Pokud dodavatel podá více nabídek samostatně nebo společně s dalšími dodavateli, nebo je poddodavatelem, jehož prostřednictvím jiný dodavatel v tomtéž zadávacím řízení prokazuje kvalifikaci, zadavatel všechny nabídky podané takovým dodavatelem vyřadí.

Návrh smlouvy o dílo a jakékoli další dokumenty obsažené v nabídce vypracované dodavatelem za účelem prokázání splnění podmínek veřejné zakázky (vedle návrhu smlouvy o dílo rovněž všechna čestná prohlášení), musí být podepsány statutárním orgánem dodavatele nebo osobou oprávněnou za dodavatele jednat a podepisovat.

Dodavatel v nabídce předloží písemný souhlas, že veškeré údaje v ní uvedené mohou být zveřejněny.

Předložená nabídka bude členěna následujícím způsobem:

- 1) Krycí list nabídky (**příloha č. 1** této výzvy k podání nabídek).
Cenová nabídka (nabízená cena díla v Kč bez DPH, vyčíslení DPH a maximální cena díla včetně DPH). Cena uvedená v nabídce za vypracování zakázky bude stanovena jako cena maximální se započtením veškerých nákladů (mj. také případné správní poplatky apod.), rizik, zisku a finančních vlivů (např. inflace), včetně DPH.
- 2) Obsah nabídky s uvedením čísel kapitol a čísel stránek nebo listů, seznamu příloh.
- 3) Doklady prokazující splnění kvalifikace dle kapitoly 4. Požadavky na prokázání splnění kvalifikace této výzvy k podání nabídek.
- 4) Návrh smlouvy o dílo (**příloha č. 3** této výzvy k podání nabídek).
- 5) Seznam poddodavatelů (**příloha č. 4** této výzvy k podání nabídek). Pokud dodavatel pro realizaci zakázky nebude používat poddodavatele, bude příloha č. 4 přiložena, ale nebude vyplněna.

Uvedené jednotlivé části nabídky dodavatel ve své nabídce zřetelně oddělí barevnými předělovými listy.

Nabídka, která svým obsahem nebude splňovat výše uvedené požadavky, bude vyřazena a dodavatel vyloučen.

Nabídku na zakázku je nezbytné doručit do 27. 5. 2019 do 9:00 hodin na podatelnu Krajského úřadu Královéhradeckého kraje, Pivovarské náměstí 1245, 500 03 Hradec Králové. Na nabídku podanou po uplynutí této lhůty se pohlíží, jako by nebyla podána.

4. POŽADAVKY NA PROKÁZÁNÍ SPLNĚNÍ KVALIFIKACE

Kvalifikovaným pro plnění veřejné zakázky je dodavatel, který splní základní profesní a technickou způsobilost (příloha č. 2 této výzvy k podání nabídek).

Pokud do doby rozhodnutí o výběru nejvhodnější nabídky přestane dodavatel splňovat kvalifikaci, je dodavatel povinen nejpozději do 5 pracovních dnů tuto skutečnost zadavateli písemně oznámit.

Dodavatel, který nesplní kvalifikaci v požadovaném rozsahu, bude z účasti v zadávacím řízení vyloučen.

Dodavatel je oprávněn kvalifikaci dokládat dalšími osobami, pokud není stanoveno jinak.

Prokázání části kvalifikace prostřednictvím poddodavatele

Pokud není dodavatel schopen prokázat splnění určité části kvalifikace, je oprávněn splnění kvalifikace v chybějícím rozsahu prokázat prostřednictvím poddodavatele. Dodavatel je v takovém případě povinen zadavateli předložit doklady prokazující splnění základního kvalifikačního předpokladu a profesního kvalifikačního předpokladu poddodavatelem a smlouvu uzavřenou s poddodavatelem, z níž vyplývá závazek poddodavatele k poskytnutí plnění určeného k plnění veřejné zakázky dodavatelem či k poskytnutí věcí či práv, s nimiž bude dodavatel oprávněn disponovat v rámci plnění veřejné zakázky, a to alespoň v rozsahu, v jakém poddodavatel prokázal splnění kvalifikace (tj. profesní a technické kvalifikační předpoklady).

Dodavatel není oprávněn prostřednictvím poddodavatele prokázat celkové splnění kvalifikace.

Změna poddodavatele, prostřednictvím kterého byla prokázána kvalifikace, je v průběhu plnění díla možná pouze v důsledku objektivně nepředvídatelných skutečností a po písemném souhlasu zadavatele, a to pouze za předpokladu, že náhradní poddodavatel prokáže splnění kvalifikace ve stejném či větším rozsahu jako poddodavatel původní.

Prokázání kvalifikace v případě společné nabídky

Má-li být předmět veřejné zakázky plněn několika dodavateli společně a za tímto účelem podávají společnou nabídku, je každý z dodavatelů povinen prokázat splnění základních kvalifikačních předpokladů a profesního kvalifikačního předpokladu v plném rozsahu.

Splnění kvalifikace musí prokázat všichni dodavatelé společně.

V případě, že má být předmět veřejné zakázky plněn společně několika dodavateli, jsou tito dodavatelé povinni předložit zadavateli současně s doklady prokazujícími splnění

kvalifikačních předpokladů smlouvu, ve které je obsažen závazek, že všichni tito dodavatelé budou vůči zadavateli a třetím osobám z jakýchkoliv právních vztahů vzniklých v souvislosti s veřejnou zakázkou zavázáni společně a nerozdílně, a to po celou dobu plnění veřejné zakázky i po dobu trvání jiných závazků vyplývajících z veřejné zakázky.

4.1 SPLNĚNÍ ZÁKLADNÍ ZPŮSOBILOSTI

Základní způsobilost nebude splňovat dodavatel, který:

a) byl v zemi svého sídla v posledních 5 letech před zahájením zadávacího řízení pravomocně odsouzen pro trestný čin uvedený v příloze č. 3 k zákonu o ZVZ nebo obdobný trestný čin podle právního řádu země sídla dodavatele; k zahlazeným odsouzením se nepřihlíží,

b) má v České republice nebo v zemi svého sídla v evidenci daní zachycen splatný daňový nedoplatek,

c) má v České republice nebo v zemi svého sídla splatný nedoplatek na pojistném nebo na penále na veřejné zdravotní pojištění,

d) má v České republice nebo v zemi svého sídla splatný nedoplatek na pojistném nebo na penále na sociální zabezpečení a příspěvku na státní politiku zaměstnanosti,

e) je v likvidaci, proti němuž bylo vydáno rozhodnutí o úpadku, vůči němuž byla nařízena nucená správa podle jiného právního předpisu nebo v obdobné situaci podle právního řádu země sídla dodavatele

Dodavatel prokáže splnění základní způsobilosti předložením vyplněného čestného prohlášení – viz **příloha č. 2** této výzvy k podání nabídek.

4.2 SPLNĚNÍ PROFESNÍ ZPŮSOBILOSTI

Profesní kvalifikační předpoklady prokáže dodavatel předložením:

a) výpisu z obchodního rejstříku, pokud je v něm zapsán, či jiné obdobné evidence pokud je v ní zapsán, ne staršího 90 kalendářních dnů přede dnem zahájení zadávacího řízení;

b) dokladu o oprávnění k podnikání podle zvláštních právních předpisů v rozsahu odpovídajícím předmětu plnění veřejné zakázky, zejména dokladu prokazujícího příslušné živnostenské oprávnění či licenci;

c) dokladu o tom, že je dodavatel odborně způsobilý nebo disponuje osobou, jejímž prostřednictvím odbornou způsobilost zabezpečuje - autorizovaný architekt: § 17 písm. a) zákona č. 360/1992 Sb., o výkonu povolání autorizovaných architektů a o výkonu povolání autorizovaných inženýrů a techniků činných ve výstavbě, ve znění pozdějších předpisů; - autorizovaný inženýr: § 18 písm. c) zákona č. 360/1992 Sb., o výkonu povolání autorizovaných architektů a o výkonu povolání autorizovaných inženýrů a techniků činných ve výstavbě, ve znění pozdějších předpisů;

- autorizovaný architekt, autorizovaný inženýr musí mít autorizaci pro obor „územní plánování“ podle § 4 odst. 2 písm. b) zákona č. 360/1992 Sb., o výkonu povolání autorizovaných architektů a o výkonu povolání autorizovaných inženýrů a techniků činných ve výstavbě, ve znění pozdějších předpisů, nebo autorizaci se „všeobecnou působností“ podle §

4 odst. 3 zákona č. 360/1992 Sb., o výkonu povolání autorizovaných architektů a o výkonu povolání autorizovaných inženýrů a techniků činných ve výstavbě, ve znění pozdějších předpisů;

V pracovním (zpracovatelském) týmu musí být alespoň jeden člen, který musí mít autorizaci podle § 5 odst. 3 zákona č. 360/1992 Sb., o výkonu povolání autorizovaných architektů a o výkonu povolání autorizovaných inženýrů a techniků činných ve výstavbě, ve znění pozdějších předpisů, pro obor „stavby vodního hospodářství a krajinného inženýrství“.

V pracovním (zpracovatelském) týmu musí dále být alespoň jeden člen, který musí mít zvláštní autorizaci podle § 45i odst. 3 zákona č. 114/1992 Sb., o ochraně přírody a krajiny, ve znění pozdějších předpisů.

5. OBCHODNÍ A PLATEBNÍ PODMÍNKY

Zadavatel stanoví obchodní a platební podmínky formou závazného návrhu smlouvy o dílo, upravující obchodní a další smluvní podmínky plnění veřejné zakázky, který tvoří přílohu č. 3 této výzvy k podání nabídek.

Návrh smlouvy o dílo musí být ze strany dodavatele podepsán statutárním orgánem nebo osobou prokazatelně oprávněnou zastupovat dodavatele. V takovém případě dodavatel doloží toto oprávnění v originálu či v úředně ověřené kopii v nabídce. Předložení nepodepsaného návrhu smlouvy nebo kopie podepsaného návrhu smlouvy není předložením řádného návrhu smlouvy.

Dodavatel doplní do návrhu smlouvy o dílo předpokládané údaje, přičemž není oprávněn činit další změny či doplnění návrhu předmětné smlouvy, s výjimkou údajů, které jsou výslovně vyhrazeny pro doplnění ze strany dodavatele nebo u kterých to vyplývá z této zadávací dokumentace.

Právní vztah vzniklý na základě předmětné smlouvy se bude řídit platnými právními předpisy.

6. OTEVÍRÁNÍ OBÁLEK A ZPŮSOB HODNOCENÍ NABÍDEK

Otevírání obálek se bude konat dne **27. 5. 2019 v 10:00** hodin v sídle zadavatele, kanceláři číslo 4b – N2. 417. Otevírání obálek jsou oprávněni se účastnit všichni dodavatelé (jedna osoba za dodavatele, která se prokáže plnou mocí či pověřením, nejde-li o statutární orgán či jeho člena), kteří podali nabídku ve lhůtě pro podání nabídek.

Zadavatelem bude jmenována tříčlenná komise pro otevírání obálek, která bude zároveň plnit funkci komise pro hodnocení podaných nabídek. Nabídky budou hodnoceny podle jejich ekonomické výhodnosti. **Jediným hodnotícím kritériem bude nejnižší nabídková cena v Kč bez DPH.**

Jako nejvýhodnější bude vybrána nabídka dodavatele, která bude obsahovat nejnižší nabídkovou cenu za předpokladu splnění všech požadavků stanovených zadavatelem. V případě, že dva nebo více dodavatelů předloží stejnou nabídkovou cenu, bude pořadí těchto nabídek stanoveno podle data a času doručení nabídky na podatelnu Krajského úřadu Královéhradeckého kraje (lepší pořadí získá nabídka doručená dříve).

Zadavatel bude v rámci posuzování nabídkových cen posuzovat nabídky, které splnily požadavek úplnosti po obsahové stránce a zároveň nepřekročily zadavatelem stanovenou maximální přípustnou nabídkovou cenu.

O výsledku hodnocení nabídek a výběru dodavatele bude dodavatel písemně vyrozuměn nejpozději do 14 dnů od rozhodnutí Rady Královéhradeckého kraje o výběru nejvhodnější nabídky a uzavření smlouvy nebo o nepřidělení veřejné zakázky.

7. DALŠÍ PODMÍNKY A PRÁVA ZADAVATELE

Podkladem pro vypracování nabídky veřejné zakázky je tato výzva a příslušné přílohy, které jsou zveřejněny na profilu zadavatele: https://zakazky.cenakhk.cz/contract_index.html
Zadávací lhůta, po kterou jsou dodavatelé svými nabídkami vázáni, činí šedesát (60) kalendářních dnů a začíná běžet okamžikem uplynutí lhůty pro podání nabídek.

Zadavatel si vyhrazuje právo zrušit výběrové řízení, odmítnout předloženou nabídku a neuzavřít smlouvu s žádným dodavatelem bez udání důvodu, o návrhu smlouvy o dílo dále jednat a upřesnit její konečné znění, ověřit, případně upřesnit informace uváděné dodavateli v nabídkách, nepřipouštět variantní řešení, nevracet dodavateli podanou nabídku, neposkytovat náhradu nákladů, které dodavatel vynaloží na zpracování a následné předložení nabídky.

Obchodní společnost, ve které veřejný funkcionář uvedený v §2 odst. 1 písm. c) zákona č. 159/2006 Sb., o střetu zájmů (člen vlády nebo vedoucí jiného ústředního orgánu státní správy, v jehož čele není člen vlády), nebo jím ovládaná osoba vlastní podíl představující alespoň 25% účasti společníka v obchodní společnosti, se nesmí účastnit zadávacích řízení podle zákona upravujícího zadávání veřejných zakázek jako účastník nebo poddodavatel, prostřednictvím kterého dodavatel prokazuje kvalifikaci. Zadavatel je povinen takovou obchodní společnost vyloučit ze zadávacího řízení. Zadavatel nesmí obchodní společnosti uvedené ve větě první zadat veřejnou zakázku malého rozsahu. Takové jednání je neplatné.

Dodavatel, případně též poddodavatel, jehož prostřednictvím dodavatel prokazuje kvalifikaci, v nabídce předloží čestné prohlášení, že není osobou výše uvedenou (viz příloha č. 5).

Po výběru dodavatele předloží vybraný dodavatel výpis z evidence skutečných majitelů anebo z evidence obdobné evidenci údajů o skutečných majitelích nebo:

- a) sdělí identifikační údaje všech osob, které jsou jeho skutečným majitelem, a
- b) předloží doklady, z nichž vyplývá vztah všech osob podle písmene a) k dodavateli; těmito doklady jsou zejména
 1. výpis z obchodního rejstříku nebo jiné obdobné evidence,
 2. seznam akcionářů,
 3. rozhodnutí statutárního orgánu o vyplacení podílu na zisku,
 4. společenská smlouva, zakladatelská listina nebo stanovy.

Zadavatel požaduje, aby vybraný dodavatel, ve smyslu § 104 písm. e) a § 122 odst. 3 zákona o ZVZ, předložil uvedené údaje a doklady jako podmínku uzavření smlouvy.

Zadavatel v souladu s § 104 písm. e) zákona o ZVZ dále požaduje, aby vybraný dodavatel, předložil jako podmínku pro uzavření smlouvy informace o tom, zda je malým či středním

podnikem ve smyslu Doporučení Komise ze dne 6. května 2003 týkající se definice mikropodniků, malých a středních podniků (oznámeno pod číslem dokumentu C(2003) 1422) (Úř. věst. L 124, 20. 5. 2003, s. 36–41).

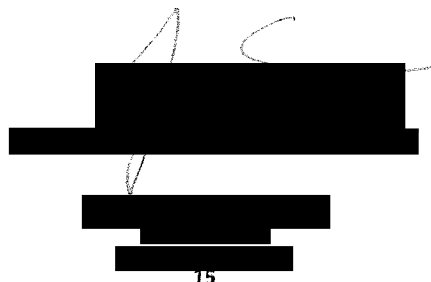
Zadavatel je oprávněn veřejnou zakázku kdykoliv zrušit, a to bez uvedení důvodu. Pokud zadavatel toto právo uplatní, nevzniká v souvislosti s tím dodavatelům vůči zadavateli jakýkoliv nárok.

Zadavatel si vyhrazuje právo uveřejnit oznámení o vyloučení účastníka veřejné zakázky nebo oznámení o výběru dodavatele uveřejnit na profilu zadavatele obdobně dle § 53 zákona o ZVZ. V takovém případě se oznámení považují za doručená všem účastníkům okamžikem jejich uveřejnění.

8. SEZNAM PŘÍLOH

- Příloha č. 1.** Krycí list nabídky (vzor)
- Příloha č. 2.** Čestné prohlášení o splnění kvalifikace (vzor)
- Příloha č. 3.** Návrh smlouvy o dílo
- Příloha č. 4.** Seznam poddodavatelů
- Příloha č. 5.** Čestné prohlášení ke střetu zájmů

V Hradci Králové dne 23. dubna 2019

Handwritten signature and redacted text.