

**Smlouva o výpůjčce stavby CYKLOVĚŽE v žst. Čelákovice**  
kterou dle ust. § 2193 a násl. zákona č. 89/2012 Sb., občanský zákoník v platném znění,  
uzavřely tyto smluvní strany:

**Správa železniční dopravní cesty, státní organizace**

zapsána v obchodním rejstříku u Městského soudu v Praze, oddíl A, vložka 48384  
se sídlem Praha 1 - Nové Město, Dlážďená 1003/7, PSČ 110 00

IČO: 709 94 234

DIČ: CZ70994234

zastoupena: Ing. Vladimírem Filipem, ředitelem Oblastního ředitelství Praha, na základě pověření

ve věcech technických:

kontaktní osoba: xxxxxxxxxxxx

tel.: xxxxxxxxxxxx

e-mail:

ve věcech smluvních:

kontaktní osoba: xxxxxxxxxxxxxxxxxxxx

tel.: xxxxxxxxxxxx

e-mail:

***adresa pro doručování písemností:***

Oblastní ředitelství Praha

Partyzánská 24

17000 Praha 7

(dále jen „půjčitel“ nebo „SŽDC“)

a

**Město Čelákovice**

Nám. 5. května 1/11, 250 88 Čelákovice

IČ: 00240117, DIČ: CZ00240117

zastoupená Ing. Josefem Pátkem, starostou města

kontaktní údaje: Odbor správy majetku a investic

tel.: xxxxxxxxxxxx

e-mail: xxxxxxxxxxxxxxxxxxxx

(dále jen „vypůjčitel“ nebo „město“)

## Článek I.

1. Půjčitel prohlašuje, že hospodaří po právu s dále uvedeným majetkem státu, tj. stavbou CYKLOVĚŽ umístěnou na pozemku ve vlastnictví Českých drah, a.s., p.č. 3231/1 v k.ú. Čelákovice, zapsaného v katastru nemovitostí Katastrálního úřadu pro Středočeský kraj, Katastrální pracoviště Praha – východ na LV č. 4279. Výše uvedený pozemek je v rámci ÚMVŽST (úprava majetkových vztahů v železničních stanicích) navržen k převodu do majetku České republiky s právem hospodařit pro SŽDC (dále v textu smlouvy „CYKLOVĚŽ“ nebo „předmět výpůjčky“). Snímek se zákresem tvoří Přílohu č. 1. této smlouvy.
2. Smluvní strany konstatují, že dne 1. 11. 2018 uzavřely smlouvu o spolupráci – stavba CYKLOVĚŽ č. SML/2018/303 a č. E618-S-3691/2018/Bř ve společné snaze o zlepšení komfortu a bezpečnosti ukládání jízdnicích kol v žst. Čelákovice, a koordinace zájmů města a zájmů SŽDC v přednádražním prostoru žst. Čelákovice.
3. Smluvní strany jsou srozuměny s tím, že pozemky a stavby navazující v obvodu dráhy či ochranném pásmu dráhy jsou určeny pro veřejnou dopravu, a jsou si vědomy omezení z toho vyplývajících.

## Článek II.

1. Předmětem výpůjčky je CYKLOVĚŽ dle čl. I. odst. 1. Snímek se zákresem tvoří Přílohu č. 1. této smlouvy.
2. Vypůjčitel se zavazuje užívat předmět výpůjčky výhradně za účelem, k němuž byla CYKLOVĚŽ vybudována a k němuž je určena. CYKLOVĚŽ je zařízení, které minimalizuje poškozování a krádeže jízdnicích kol v žst. Čelákovice, několikanásobně navyšuje kapacitu úložného prostoru pro jízdnicí kola a současně zvyšuje komfort zabezpečení jízdnicích kol nejenom pro cestující, kteří přestupují na vlaky, ale i širokou veřejnost navštěvující město Čelákovice, a to způsobem neohrožujícím bezpečnost provozu železniční dopravy. Bez předchozího písemného souhlasu půjčitele a dodržení zákonných podmínek nesmí vypůjčitel účel, pro který předmět výpůjčky slouží, měnit, ani přenechat předmět výpůjčky nebo jeho část do užívání třetí osobě vyjma za účelem umístění reklamy dle čl. III. odst. 2.
3. Půjčitel přenechá vypůjčiteli předmět výpůjčky k bezúplatnému užívání na dobu neurčitou počínaje dnem, kdy dojde k předání a převzetí předmětu výpůjčky dle bodu 4 tohoto článku.
4. O faktickém předání a převzetí předmětu výpůjčky bude mezi půjčitelem a vypůjčitelem sepsán předávací protokol. Den, kdy dojde k předání a převzetí předmětu výpůjčky, bude mezi půjčitelem a vypůjčitelem dohodnut a bude uveden v předávacím protokolu. Stav předmětu výpůjčky bude popsán v předávacím protokolu, protokol bude pořízen ve čtyřech vyhotoveních, kdy dvě vyhotovení obdrží půjčitel a dvě vypůjčitel.

5. Vypůjčitel tímto výslovně prohlašuje, že je seznámen se stavem předmětu výpůjčky a v této podobě jej bez výhrad do užívání přijímá.

### Článek III.

1. Vypůjčitel se zavazuje, že ponese veškeré náklady spojené s užíváním předmětu výpůjčky, zejména s provozem a řádnou údržbou předmětu výpůjčky. Za tímto účelem uzavře vypůjčitel s dodavatelem, resp. zhotovitelem, stavby CYKLOVĚŽe společností SYSTEMATICA s.r.o., se sídlem Jindřišská 33, 530 02 Pardubice, IČ: 28851587, servisní smlouvu na tzv. velký servis. Poruší-li vypůjčitel tuto svou povinnost, je půjčitel oprávněn požadovat vrácení předmětu výpůjčky.
2. Smluvní strany se dohodly, že k úhradě nákladů spojených s údržbou předmětu výpůjčky je vypůjčitel oprávněn k umístění reklamy ve prospěch 3. osob na ty části předmětu výpůjčky, které jsou jeho zhotovitelem dle odst. 1 k takovému účelu určeny nebo označeny za vhodné. Návrh předmětné reklamy bude předložen půjčiteli k odsouhlasení.
3. Za škodu vzniklou na předmětu výpůjčky nese vypůjčitel odpovědnost. Vypůjčitel odpovídá půjčiteli za všechny škody vzniklé jeho činností, jakož i za škody způsobené na předmětu výpůjčky třetími osobami v souvislosti s jeho činností.
4. Půjčitel upozorňuje vypůjčitele, že stavba CYKLOVĚŽe není ke dni podpisu této smlouvy předmětem žádné pojistné smlouvy ani sjednání takové pojistné smlouvy půjčitel nepředpokládá.
5. Smluvní strany se zavazují umožnit společnosti České dráhy, a.s. instalaci čtecího zařízení In Karet („IK“) včetně zajištění vedení denní statistiky načtených IK v CYKLOVĚŽi za účelem umožnění parkování držitelům IK v CYKLOVĚŽi.
6. Vypůjčitel se zavazuje uzavřít se společností České dráhy, a.s., se sídlem Praha 1, Nábřeží L. Svobody 1222, PSČ 110 15, IČ: 70994226 smlouvu o spolupráci, která tvoří Přílohu č. 3 této smlouvy.
7. Smluvní strany sjednávají, že příjem z provozu předmětu výpůjčky je příjmem vypůjčitele.
8. Smluvní strany sjednávají, že vypůjčitel uzavře s dodavatelem služeb a spotřeb spojených s užíváním předmětu výpůjčky příslušné smlouvy na zajištění těchto služeb a energií.
9. Vypůjčitel je povinen zajistit na svůj náklad odvoz a likvidaci odpadu vzniklého z jeho činnosti, a to u osoby k této činnosti oprávněné dle zákona č. 185/2001 Sb., o odpadech, v platném znění, pokud se s půjčitelem nedohodne jinak.
10. Vypůjčitel se zavazuje, že bude ve vztahu k předmětu výpůjčky na vlastní náklady zajišťovat a plnit úkoly požární ochrany v souladu s platnými předpisy o požární ochraně, včetně provádění revizí veškerého s tím spojeného vybavení a zařízení.

11. Vypůjčitel je povinen plnit všechny povinnosti spojené s provozováním technického zařízení stanovené obecně závaznými právními předpisy.
12. Veškeré opravy a stavební úpravy (mimo opravy při havarijních stavech vyžadujících neodkladné řešení) prováděné vypůjčitelem v předmětu výpůjčky dle této smlouvy, které jsou nad rámec servisní činnosti ve smyslu servisní smlouvy dle odst. 1, vyžadují výslovného předchozího písemného souhlasu půjčitele, a to na základě písemné žádosti vypůjčitele. Tyto úpravy budou vždy sjednány v dodatku k této smlouvě, kde bude především uvedeno, jak se náklady na opravy, stavební úpravy a údržbu zúčtovávají a hradí. Součástí dodatku bude i výslovná specifikace těchto činností, a to dle jejich popisu a seznamu tak, jak je předložen v žádosti vypůjčitele. Vypůjčitel může provádět jakékoliv stavební úpravy pouze při dodržení postupu podle zákona č. 183/2006 Sb., o územním plánování a stavebním řádu (stavební zákon), ve znění pozdějších předpisů a dle zákona č. 266/1994 Sb., o dráhách, ve znění pozdějších předpisů.
13. Nebude-li mezi půjčitelem a vypůjčitelem písemně dohodnuto jinak, po vrácení předmětu výpůjčky nemá vypůjčitel nárok na úhradu vynaložených nákladů na rekonstrukci, přístavbu, nebo jiné stavební úpravy či opravy.
14. Vypůjčitel je povinen umožnit půjčiteli na jeho žádost vstup do předmětu výpůjčky za účelem kontroly dodržování plnění podmínek této smlouvy nebo provádění nutných oprav.
15. Vypůjčitel je povinen umožnit bezplatný vstup na předmět výpůjčky zaměstnancům půjčitele nebo dodavatelům prací, služeb a zboží, provádějícím v předmětu výpůjčky činnosti z důvodu oprav a údržby tratí, drážních staveb, zařízení a vedení, a dále za účelem provádění kontrol revizních zpráv a kontroly stavu předmětu výpůjčky včetně zařízení, které jsou součástí předmětu výpůjčky, a dbát jejich pokynů.
16. V případě zničení nebo poškození předmětu výpůjčky není půjčitel povinen zajistit vypůjčiteli náhradní předmět výpůjčky.

#### **Článek IV.**

1. Vypůjčitel je oprávněn užívat předmět výpůjčky řádně a v souladu se sjednaným účelem a je povinen jej chránit před poškozením nebo zničením. Půjčitel je oprávněn požadovat kdykoli vydání předmětu výpůjčky, jestliže jej vypůjčitel neužívá řádně nebo předmět výpůjčky užívá v rozporu s touto smlouvou, a to na základě písemné výpovědi dle článku IV., bodu 2 této smlouvy.
2. Půjčitel může tuto smlouvu vypovědět v šestiměsíční výpovědní době v případě, že:
  - a. vypůjčitel poruší tuto smlouvu závažným způsobem,
  - b. vypůjčitel přenechá předmět výpůjčky třetí osobě bez souhlasu půjčitele, vyjma přenechání za účelem umístění reklamy dle čl. III. odst. 2. či servisní činnosti či v případě, kdy půjčitel bude potřebovat předmět výpůjčky k plnění úkolů v rámci

své působnosti nebo stanoveného předmětu činnosti (např. pro zajištění provozování železniční dopravní cesty včetně zařízení služeb či pro zajištění její provozuschopnosti nebo k zajištění stavby).

Za závažné porušení smlouvy se považuje zejména:

- nepředložení platných revizních zpráv a dokladů o prohlídkách technických zařízení v právu hospodařit půjčitele ani po opakované písemné výzvě,
  - provádění stavebních úprav na předmětu výpůjčky bez předchozího písemného souhlasu půjčitele.
3. Vypůjčitel může tuto smlouvu vypovědět v šestiměsíční výpovědní době v případě, že předmět výpůjčky nepotřebuje, a předá předmět výpůjčky ve stavu, v jakém jej převzal, s přihlédnutím k obvyklému opotřebení.
  4. Výpověď výpůjčky vyžaduje písemnou formu a musí být doručena druhé smluvní straně. Výpovědní doba běží od prvního dne kalendářního měsíce následujícího poté, co výpověď byla doručena druhé smluvní straně.
  5. Vypůjčitel je povinen předmět výpůjčky vrátit půjčiteli jakmile jej nepotřebuje a to ve stavu, v jakém jej převzal s přihlédnutím k obvyklému opotřebení. V takovém případě musí zaslat půjčiteli výpověď dle článku V. bod 4 této smlouvy.
  6. Vypůjčitel je povinen do skončení výpůjčky uvést předmět výpůjčky na vlastní náklady do původního stavu s přihlédnutím k obvyklému opotřebení a zajistit na své náklady provedení nápravných opatření, není-li to možné s ohledem na povahu stavu výpůjčky, pak do stavu odpovídajícího předchozímu způsobu užívání, pokud se smluvní strany nedohodnou písemně jinak.
  7. Vyklizený předmět výpůjčky musí vypůjčitel předat půjčiteli nejpozději v poslední den sjednané doby výpůjčky, pokud se s půjčitelem nedohodne jinak. O faktickém předání a převzetí předmětu výpůjčky bude mezi půjčitelem a vypůjčitelem sepsán protokol o předání a převzetí předmětu výpůjčky, ve kterém bude uveden jeho stav.
  8. Nepředá-li vypůjčitel při skončení výpůjčky předmět výpůjčky včas a řádně vyklizený, zaplatí půjčiteli smluvní pokutu ve výši 500,-Kč (slovy pětset korun českých) za každý den prodlení. Sjednáním ani uhrazením smluvní pokuty není dotčeno právo půjčitele na náhradu škody v plné výši.

## **Článek V.**

1. Smluvní strany prohlašují, že je jim znám celý obsah této smlouvy a že ji uzavřely na základě své svobodné a vážné vůle. Na důkaz této skutečnosti připojují své podpisy.
2. Tato smlouva, včetně jejích příloh a případných dodatků, bude zveřejněna v registru smluv zřízeném podle zákona č. 340/2015 Sb., o zvláštních podmínkách účinnosti některých smluv, uveřejňování těchto smluv a registru smluv, ve znění pozdějších předpisů (dále jen „Zákon“). Smluvní strany se dohodly, že uveřejnění této smlouvy v registru smluv podle

Zákona zajistí půjčitel bez zbytečného odkladu, nejpozději však do 15 pracovních dnů po jejím uzavření.

3. Uzavření této smlouvy bylo městem Čelákovice schváleno usnesením rady města č. 8/2019/4.8.1 ze dne 16. dubna 2019.
4. Tuto smlouvu je možno uzavřít, měnit či zrušit pouze písemně, či prostřednictvím písemných vzestupně číslovaných dodatků podepsaných oběma smluvními stranami (aplikace § 562 odst. 1 zákona č. 89/2012 Sb., občanského zákoníku, je vyloučena). Uzavření, změny, dodatky či zrušení této smlouvy provedené jakoukoli jinou formou než písemnou, a to ať již ústně, prostředky dálkové komunikace, či jinak, jsou smluvními stranami vyloučeny.
5. Smluvní strany se dohodly, že na výpůjčku založenou touto smlouvou se nepoužije ustanovení § 2195 odst. 2, § 2197 a § 2199 odst. 2 zákona č. 89/2012 Sb., občanský zákoník, ve znění pozdějších předpisů.
6. Tato smlouva nabývá platnosti dnem jejího podpisu poslední smluvní stranou a účinnosti zveřejněním v registru smluv.
7. Tato smlouva je vyhotovena v čtyřech vyhotoveních, z nichž každá smluvní strana obdrží dvě vyhotovení s platností originálu.
8. Nedílnou součástí této smlouvy je:

**příloha č. 1** – specifikace vypůjčených prostor

**příloha č. 2** – smlouva o spolupráci

V Praze dne .....

V Čelákovících dne .....

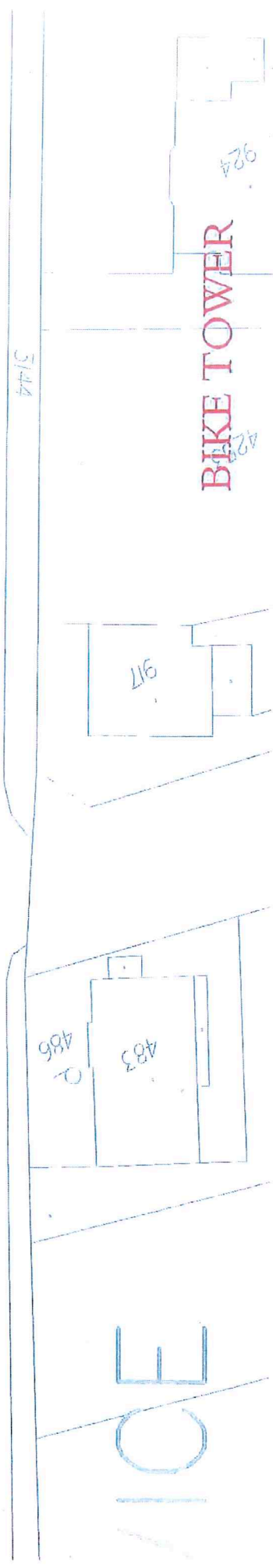
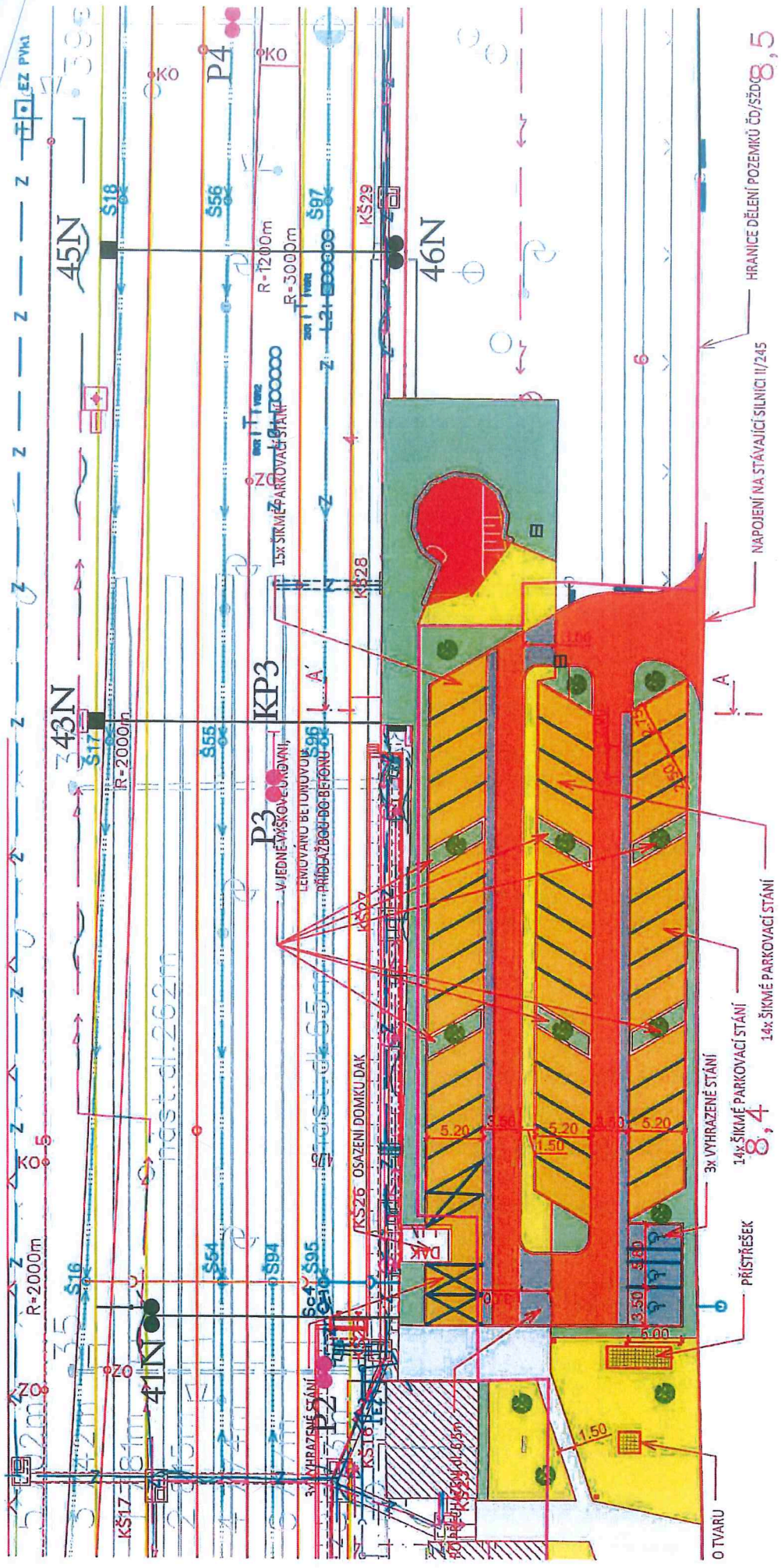
Půjčitel:

Vypůjčitel:

.....  
Správa železniční dopravní cesty,  
státní organizace  
**Ing. Vladimír Filip**  
Ředitel oblastního ředitelství

.....  
Město Čelákovice  
**Ing. Josef Pátek**  
Starosta města

Smlouva byla zveřejněna v registru smluv .....



HRANICE DĚLENÍ POZEMKŮ ČJ/SZD08 8,5

NAPOJENÍ NA STÁVAJÍCÍ SILNICI II/245

A

14x ŠIKMÉ PARKOVACÍ STÁNÍ  
14x ŠIKMÉ PARKOVACÍ STÁNÍ

3x VYHRÁZENÉ STÁNÍ  
14x ŠIKMÉ PARKOVACÍ STÁNÍ  
14x ŠIKMÉ PARKOVACÍ STÁNÍ  
8,4

PŘÍSTŘEŠEK

O TVARU

BIKE TOWER

VICE

485

483

484

482

514/4

77/15

6

466N

P3  
VIEDNĚ-VYSOKOVEDNANÍ,  
LEMOVÁNÍ BETONOVÝM  
PŘÍDĚLOM DO BETONU-3

KP3  
15x ŠIKMÉ PARKOVACÍ STÁNÍ

most.dl.262m

43N

45N

47  
EZ PVKA

„Optimalizace tratí Lysá nad Labem – Praha Vysočany, 2. stavba – I. část žst. Čelákovice“  
Smlouva o spolupráci – stavba CYKLOVĚŽ  
Číslo smlouvy města: SML/2018/303  
Číslo smlouvy SŽDC: E618-S-3691/2018/Bř

### **SMLOUVA O SPOLUPRÁCI – stavba CYKLOVĚŽ**

uzavřená dle ust. § 1746, odst. 2., zákona č. 89/2012 Sb., občanského zákoníku, v platném znění

#### **Město Čelákovice**

náměstí 5. května 1/11, 250 88 Čelákovice  
IČ: 00240117, DIČ: CZ00240117  
zastoupené **Ing. Josefem Pátkem**, starostou města

(dále jen „město“)

a

#### **Správa železniční dopravní cesty, státní organizace**

Praha 1 - Nové Město, Dlážděná 1003/7, PSČ 110 00  
IČ: 70994234, DIČ: CZ70994234  
zapsaná v obchodním rejstříku u Městského soudu v Praze pod spisovou značkou oddíl A, vložka 48384  
zastoupená **Ing. Petrem Hofhanzlem**, ředitelem Stavební správy západ, na základě pověření

#### Adresa pro zasílání korespondence:

Správa železniční dopravní cesty, státní organizace  
Stavební správa západ  
Sokolovská 278/1955, 190 00 Praha 9

(dále jen „SŽDC“)

## **I.**

### **Preambule**

1. Smluvní strany, ve společné snaze o zlepšení komfortu a bezpečnosti ukládání jízdních kol v žst. Čelákovice, a koordinace zájmů města a zájmů SŽDC v přednádražním prostoru žst. Čelákovice, uzavírají tuto smlouvu o spolupráci při realizaci stavby SŽDC s názvem „stavba CYKLOVĚŽ“ budované v rámci stavby „Optimalizace tratí Lysá nad Labem – Praha Vysočany, 2. stavba – I. část žst. Čelákovice“ (dále jen „stavba CYKLOVĚŽ“).
2. Stavba přepokládá vybudování moderního zařízení, které minimalizuje poškozování a krádeže jízdních kol v žst. Čelákovice, několikanásobně navyšuje kapacitu úložného prostoru pro jízdní kola a současně zvyšuje komfort zabezpečení jízdních kol nejenom pro cestující, kteří přestupují na vlaky, ale i širokou veřejnost navštěvující město Čelákovice.
3. SŽDC, jako investor stavby, předpokládá, že stavba bude financována z prostředků Státního fondu dopravní infrastruktury.
4. Stavební povolení pro stavbu stavby „Optimalizace tratí Lysá nad Labem – Praha Vysočany, 2. stavba – I. část žst. Čelákovice“ v rámci které bude stavba CYKLOVĚŽ realizována, bylo vydáno dne 21. 4. 2016, spis. zn.: MP-SDP0961/15-9/Lj, č.j.: DUCR-22538/16/Lj, právní moci nabylo dne 12. 5. 2016 (dále jen „rozhodnutí“).
5. Stavba CYKLOVĚŽe bude umístěna na pozemku ve vlastnictví Českých drah, a.s., p.č. 3231/1 v k. ú. Čelákovice, zapsaném v katastru nemovitostí Katastrálního úřadu pro Středočeský kraj, Katastrální pracoviště Praha – východ na LV č. 4279. Výše uvedený pozemek je v rámci ÚMVŽST (úprava majetkových vztahů v železničních stanicích) navržen k převodu do majetku České republiky s právem hospodařit pro SŽDC. Snímek se zákresem tvoří Přílohu č. 1. této smlouvy.



## II.

### 1. Vzhledem k výše uvedenému se **město zavazuje**:

- a) na výzvu a po oboustranném odsouhlasení smluvních ujednání uzavřít se SŽDC smlouvu o smlouvě budoucí o správě, provozním režimu a údržbě stavby CYKLOVĚŽE, a po realizaci stavby CYKLOVĚŽE uzavřít se SŽDC smlouvu o správě, provozním režimu a údržbě stavby CYKLOVĚŽE, součástí smlouvy bude ujednání týkající se reklamních ploch, kdy výtěžek z těchto ploch bude náležet městu a bude sloužit k pokrytí nákladů na servis CYKLOVĚŽE,
- b) na výzvu uzavřít s dodavatelem, resp. zhotovitelem, stavby CYKLOVĚŽE společností SYSTEMATICA s.r.o., se sídlem Jindřišská 33, 530 02 Pardubice, IČ: 28851587, servisní smlouvu na tzv. velký servis. Servisní smlouva, včetně příloh, tvoří Přílohu č. 2 této smlouvy.
- c) uzavřít smlouvu se subjektem, který bude zajišťovat tzv. malý servis, tj. např. úklid, vyprošťování spadlých předmětů, řešení ztráty lístku, vybírání peněz atd.,

### 2. Vzhledem k výše uvedenému se **SŽDC zavazuje**:

- a) vybudovat stavbu CYKLOVĚŽE v termínu do 05/2019,
- b) projednat s příslušným stavebním úřadem změnu stavby „Optimalizace trati Lysá nad Labem – Praha Vysočany, 2. stavba – I. část žst. Čelákovice“ a zajistit vydání pravomocného správního rozhodnutí pro stavbu CYKLOVĚŽE,
- c) poskytnout městu součinnost při uzavírání smluv dle odst. II., písm. a), b),
- d) uzavřít smlouvu s ČD, jako uživatelem služeb, které CYKLOVĚŽ umožňuje (souvisí s poskytováním zvýhodněného jízdného prostřednictvím In karty), o spoluúhradě nákladů na provoz CYKLOVĚŽE, a městem, jako správcem CYKLOVĚŽE.

## III.

1. Tato smlouva byla schválena usnesením Rady města Čelákovice č. 22/2018/2.10ze dne 5. 10. 2018
2. Účastníci této smlouvy se dohodli na písemné formě pro uzavírání příp. dodatků k této smlouvě.
3. Práva a povinnosti plynoucí z této smlouvy jsou závazná i pro případné právní nástupce účastníků této smlouvy.
4. Smlouva nabývá platnosti a účinnosti dnem podpisu oběma smluvními stranami.
5. Tato smlouva je sepsána ve 4 (čtyřech) vyhotoveních, z nichž 2 (dvě) vyhotovení obdrží město a 2 (dvě) vyhotovení obdrží SŽDC.
6. Účastníci této smlouvy prohlašují, že tato smlouva byla sepsána na základě jejich pravé a svobodné vůle a na důkaz souhlasu s jejím obsahem připojují své podpisy.
7. Smluvní strany bezvýhradně souhlasí se zveřejněním všech údajů obsažených v této smlouvě, jakož i se zveřejněním smlouvy samé v souladu s platnými právními předpisy a na webových stránkách města [www.celakovice.cz](http://www.celakovice.cz)

„Optimalizace trati Lysá nad Labem – Praha Vysočany, 2. stavba – I. část žst. Čelákovice“  
Smlouva o spolupráci – stavba CYKLOVĚŽ  
Číslo smlouvy města: SML/2018/303  
Číslo smlouvy SZDC: E618-S-3691/2018/Bř

Přílohy:

příloha č. 1 Snímek se zákřesem  
příloha č. 2 Servisní smlouva vč, příloh

V Čelákovicích dne ..... - 1 - 11 - 2018



Ing. Josef Pátek  
starosta města



V Praze dne ..... 26 - 10 - 2018



Ing. Petr Hofmanzl  
ředitel Stavební správy západ

Správa železniční dopravní cesty,  
státní organizace  
**Stavební správa západ**  
190 00 Praha 9, Sokolovská 278/1955  
DIČ: CZ70994234  
(56)

Schváleno RM č. 22/2018/2.10  
datum 5. 10. 2018



## Servisní smlouva – Prodloužená záruka na 5 let

uzavřená podle ustanovení § 2586 a násl. Zákona č.89/ 2012 Sb., občanský zákoník, v platném znění  
(dále jen „OZ“) (dále jen „smlouva“)

Číslo smlouvy o dílo zhotovitele: **BTD 1601/02**

Číslo smlouvy objednatele:

### 1. SMLUVNÍ STRANY A POVĚŘENÍ

#### Objednatel:

Město xx

se sídlem xx

zapsaná,xx

zastoupená: xx

IČ: xx

DIČ: xx

Bankovní spojení: xx

Číslo účtu.: xx

Oprávněná osoba: ve věcech obchodních - xx

ve věcech technických - xx

(dále jen „objednatel“)

#### Zhotovitel:

**SYSTEMATICA s.r.o.,**

se sídlem Jindřišská 33, 530 02 Pardubice

zapsaná v obchodním rejstříku Krajského soudu v Hradci Králové, oddíl C, vložka 30988

zastoupená: Ing. Borisem Fukátkem, jednatelem a Rudolfem Bernartem, jednatelem

IČ: 28851587

DIČ: CZ28851587

Bankovní spojení: ██████████

Číslo účtu: ██████████

Oprávněná osoba: ve věcech obchodních – Ing. Boris Fukátko, Rudolf Bernart

ve věcech technických – Ing. Boris Fukátko, Rudolf Bernart

(dále jen „zhotovitel“)

(Zhotovitel a objednatel jsou dále společně označováni též jako „Smluvní strany“)

### 2. PŘEDMĚT SMLOUVY

2.1 Předmětem smlouvy jsou následující činnosti:

- **preventivní servis** mechanické, elektrické části stroje a pokladny včetně dopravy a dodávky všech potřebných servisních sad a náplní v rozsahu uvedeném v Příloze č. 2 této smlouvy,
- **opravy poruch a havárií stroje** v rozsahu podle požadavku zákazníka
- **dálková správa dat, softwarová podpora a údržbu programu, dálková podpora funkce stroje**

2.2 Místem provádění díla je provozovna objednatele (BT).

2.3 Zhotovitel se zavazuje přednostně poskytovat služby objednateli a neodmítnout dodávku služeb nebo prací.

2.4 Předmět smlouvy provede zhotovitel pracovníky s patřičnou kvalifikací a odbornou způsobilostí, za použití odpovídajících pracovních pomůcek.

### 3. ZPŮSOB PROVÁDĚNÍ PŘEDMĚTU SMLOUVY

#### 3.1 Preventivní servis

Preventivní servis bude prováděn dle servisního plánu fy SYSTEMATICA s.r.o., uvedeného v Příloze č. 1, s nástupem dle vzájemné dohody po zajištění potřebných náhradních dílů zhotovitelem.

3.1.1 Servisní práce budou vykonávány v pracovní dny v době od 7 do 15 hodin. V případě požadavku na mimořádné provedení servisu mimo tuto pracovní dobu, bude nad rámec smlouvy fakturována přesčasová práce servisního technika.

3.1.2 Doba potřebná pro provedení pravidelné kontroly a servisu, tedy odstavení BT2 mimo provoz, je 10 hodin. Termín pravidelného servisu bude stanoven po dohodě s provozovatelem s předstihem tří týdnů. Provozovatel bude informovat uživatele BT2 (veřejnost) minimálně s čtrnáctidenním předstihem o 10 hodinové odstavce BT2.

3.1.3 Pokud zhotovitel během preventivní opravy zjistí potřebu výměny některého ND je povinen uvést tyto díly do servisní knihy objednatele. Neumožnění výměny dílů ze strany objednatele do lhůty doporučené zhotovitelem je hrubým porušením smlouvy. Objednatel ztrácí záruku část díla nebo mechanismu, kterého je poškozený ND součástí. Součástí příloha č. 4 je ceník náhradních a rychlepotřebitelných dílů. Rychlepotřebitelné díly budou kontrolovány každých 6 měsíců a zhotovitel má právo, v případě nutnosti, tyto díly vyměnit bez souhlasu objednatele. Objednatel má právo vyžádat si ke kontrole poškozené díly.

#### 3.2 Opravy poruch a havárií stroje

3.2.1 Opravy poruch a havárií stroje budou prováděny v rozsahu podle požadavku zákazníka specifikovaných v závazné objednávce.

3.2.2 Objednávka musí obsahovat:

Smluvní stranu dodavatele,  
popis poruchy,  
Požadavek na její odstranění.

3.2.3 Objednatel zajistí přístup servisních pracovníků do stroje.

3.2.4 Opravy poruch stroje a havárie budou prováděny po jejich oznámení objednatelům s nástupem na opravu do 48hodin.

3.2.5 Servisní činnost se zhotovitel zavazuje provádět po celou dobu trvání této servisní smlouvy včetně sobot, nedělí a státem uznaných svátků, přičemž se zavazuje zahájit servisní zásah

v provozovně objednatele (BT) či online v závislosti na charakteru chyby nejpozději do 48 hodin od nahlášení chyby, jedná-li se o havarijní stav do 24 hodin od nahlášení chyby.

- 3.2.6 V případě, že se jedná o havarijní stav, zavazuje se zhotovitel nahlášenou chybu odstranit bez zbytečného odkladu, nejpozději však do 48 hodin od nahlášení. Není-li z objektivních důvodů možné nahlášenou chybu ani při vynaložení veškeré péče a součinnosti ze strany zhotovitele, kterou lze po něm požadovat, odstranit ve lhůtě dle předchozí věty, zavazuje se zhotovitel informovat neprodleně objednatele o tom, že chybu ve lhůtě do 48 hodin od jejího nahlášení neodstraní. V takovém případě je zhotovitel povinen vynaložit veškerou možnou součinnost a péči, kterou lze po něm požadovat, a odstranit chybu v co nejkratší možné době.
- 3.2.7 V případě, že se nejedná o havarijní stav, zavazuje se zhotovitel nahlášenou chybu odstranit nejpozději do 7 dnů od jejího nahlášení, pokud bude chyba odstranitelná prostřednictvím dálkového přístupu, jinak ve lhůtě 14 dnů od jejího nahlášení. Pokud bude povaha chyby z objektivních příčin taková, že lhůta 7, resp. 14 dnů bude objektivně nedostačující, zavazuje se zhotovitel odstranit chybu bez zbytečného odkladu po uplynutí lhůty 7, resp. 14 dnů. O tom je povinen neprodleně objednatele informovat.
- 3.2.8 Smluvní strany rozumí havarijním stavem takovou chybu programu či zařízení, jejímž důsledkem je stav, kdy objednatel nebude schopen řádným způsobem program či zařízení využívat a v důsledku tohoto stavu mu bude podstatným způsobem ztíženo poskytování služeb jeho cílovým klientům.
- 3.2.9 Servisní činnost bude prováděna zhotovitelem v rozsahu a obsahu podle charakteru chyby. Odstranění chyby je provedeno řádným předáním výsledku činnosti zhotovitele objednateli. Zhotovitel je povinen po řádném odstranění chyby předat objednateli výsledek své činnosti, tedy emailem informovat objednatele o odstranění chyby, a objednatel je povinen řádně provedený výsledek činnosti zhotovitele převzít, tedy prověřit a potvrdit, že byla chyba odstraněna. Pokud objednatel do 12 hodin od podání informace zhotovitelem o odstranění chyby tuto opravu nezpochybní, považuje se odstranění chyby za potvrzené. Předpokladem předání a převzetí výsledku činnosti zhotovitele je skutečnost, že program či zařízení je po odstranění chyby způsobilý plnit své funkce a má předepsané, jinak obvyklé vlastnosti.
- 3.2.10 Chybu nahlásí zhotoviteli pověřený zaměstnanec objednatele e-mailem, v případně havarijního stavu též telefonicky na telefon a e-mail zhotovitele uvedený v čl. 13, odst. 13.4. této servisní smlouvy bezodkladně po jejím výskytu. Okamžikem nahlášení chyby je odeslání emailu objednatele na email zhotovitele uvedený v Příloze č. 2 této servisní smlouvy.
- 3.2.11 Pokud bude Objednatel požadovat, aby zhotovitel provedl činnost nebo dodal část zařízení nad rámec servisní činnosti popsané v tomto článku této servisní smlouvy (dále jen „vícepráce“) a zhotovitel bude ochoten tyto vícepráce provést, je zhotovitel povinen předložit objednateli cenovou kalkulaci víceprací, jsou-li tyto objednatelům požadovány. Na základě tohoto rozpočtu objednatel učiní závaznou písemnou objednávku víceprací.

### 3.3 Dálková správa dat, softwarová podpora a údržba programu, dálková podpora funkce stroje

- 3.3.1 Součástí stroje je zařízení, které dálkově monitoruje stav stroje a odesílá data o stavu stroje zhotoviteli a provozovateli.  
Vzdálená správa technologie skladování a výdeje jízdních kol, včetně pokladny, je prováděna prostřednictvím vzdáleného přístupu do softwaru BT2. Vzdálená správa zařízení

BT je podmíněna kvalitním připojením k internetu na straně zákazníka.

Vzdálená správa technologie skladování a výdeje jízdních kol včetně poklady je prováděna prostřednictvím vzdáleného přístupu do programu BT.

Rozsah činností:

- pohotovost servisního technika na telefonu (HOTLINE)
- sledování funkčnosti zařízení
- identifikace závad, nestandardních stavů a manipulací
- pomoc provozovateli s řešením vzniklých problémů
- kontrola videozáznamů
- pomoc při identifikaci jízdního kola a majitele při ztrátě parkovacího lístku
- tvorba protokolu o překročení úložné doby
- SW podpora a údržba

Vzdálená správa a pomoc při řešení vzniklých problémů probíhá nonstop prostřednictvím technika na servisním telefonu a vzdáleného přístupu do softwaru a kamer BT2.

### 3.3.2 Softwarová podpora a údržbu programu

Služby podpory a údržby zahrnují poskytnutí softwaru nebo doplňků k programu objednatel. Zhotovitel vydává v rámci podpory releases (nové verze) svých softwarových programů.

Tyto služby podpory a údržby budou bez zbytečného odkladu po jejich vydání poskytovány zhotovitelem objednateli, a to v závislosti na uvolnění pro potřeby zákazníků výrobcem systému.

## 3.4 Servisní smlouva nezajišťuje

### 3.4.1 Běžný provoz prováděný provozovatelem, který zahrnuje:

- Čištění vnějšího vodícího žlábků a celého vstupního modulu
- Kontrola funkčnosti dveří a čidel pro vjezd kola
- Kontrola kompletnosti návodu k použití
- polep vedle pokladny
- Vizuální kontrola kamery ve vstupu a hlavního monitoru
- Kontrola čistoty platebního terminálu a jeho vnějších částí
- Kontrola pásky tiskárny pro úschovni lístek
- Kontrola pásky tiskárny pro tisk účtenky
- Kontrola zdířky pro vydání úschovni lístku
- Kontrola čistoty čtečky čárového kódu pro výdej
- Výběr tržby
- Pohledová kontrola ocelové konstrukce a jejího povrchu
- Pohledová kontrola parkovacích ližin a stojanů pozice
- Kontrola polepů jednotlivých pozic
- Vizuální kontrola baterií záložního zdroje
- Kontrola kamery na vozíku zakladače
- Vizuální a poslechová kontrola uvnitř hlavního rozvaděče
- Čištění a úklid uvnitř kolárny - identifikace případných mastných skvrn
- Pohledová kontrola uskladněných kol
- Čištění vodícího žlábků vozíku a kontrola všech částí vozíku zakladače
- Čištění vjezdových dveří a vodících žlabů dveří
- Sluchová kontrola chodu systému
- Kontrola stavu úchopu -stav gumy

Kontrola pojezdových drah kabelů a čidel  
Kontrola napnutí řemenů zdvihu  
Kontrola obsazených pozic versus SW  
INICIALIZACE - nastavení výchozí pozice na dotykovém panelu  
Kontrola před odchodem: režim AUTOMATICKY a S POKLADNOU  
Komunikaci se zákazníky (HOTLINE)

#### **4. CENA ZA PROVÁDĚNÍ PŘEDMĚTU SMLOUVY**

- 4.1 Ceny za provádění prací dle čl. 2.1 této smlouvy jsou stanoveny smluvně a jsou uvedeny v Příloze č. 3, která je součástí této smlouvy.
- 4.2 Ceny jsou předmětem úpravy a jsou pevné po dobu 1 roku. Úpravu cen může zhotovitel provést vždy v březnu následujícího roku.
- 4.3 V ceně jsou zahrnuty potřebné provozní náplně, práce a doprava.
- 4.4 V ceně nejsou zahrnuty rychleopotřebitelné a náhradní díly.
- 4.5 K cenám bude připočtena DPH.

#### **5. FAKTURACE A PLACENÍ**

- 5.1 Cena za preventivní servis a dálkovou správu bude fakturována paušálně na období jednoho roku. První platba se uskuteční ke dni, ve kterém byla Servisní smlouva podepsána oběma stranami.
- 5.2 Rychleopotřebitelné a náhradní díly budou fakturovány samostatně na základě dodacího listu ze servisního úkonu.
- 5.3 Opravy poruch a havárií stroje budou fakturovány samostatně na základě dodacího listu ze servisního úkonu.
- 5.4 Placení bude provedeno na základě předložené faktury, která musí obsahovat údaje potřebné pro daňový doklad.
- 5.5 Fakturovaná částka bude uhrazena do 14 dnů od obdržení faktury. Termínem uhrazení faktury se rozumí datum odeslání příslušné částky z účtu objednatele ve prospěch účtu zhotovitele.
- 5.6 Bude-li objednatel dlouhodobě, tj. nad 60 dní, v prodlení s úhradou faktur, vyhrazuje si zhotovitel právo pozastavit plnění předmětu smlouvy do doby prokazatelného splnění závazku objednatelem.

#### **6. ZÁVAZKY OBJEDNATELE**

- 6.1 Objednatel zajistí provozování strojů v souladu s návodem k obsluze stroje. Objednatel potvrzuje, že tento návod k obsluze se nachází v jeho držení.
- 6.2 Objednatel zajistí, že na strojích bude prováděna běžná denní/ týdenní údržba v souladu s návodem k obsluze.
- 6.3 Zhotovitel oznámí objednateli plánovanou návštěvu a ten zajistí připravenost stroje k servisu, dále předá zajištěné pracoviště pro servis, uvede pracovníky servisu na místo opravy.
- 6.4 Pro vlastní plnění předmětu Díla poskytne zhotoviteli energie a to pouze v místě instalace stroje.



- 6.5 Objednatel zajistí servisním technikům zhotovitele nezbytnou pomoc, např. zajištění zdvihacího zařízení apod. V případě, že vlastní příslušné náhradní díly, poskytne je dle svých možností servisu. Tyto díly nebudou předmětem fakturace.
- 6.6 Objednatel umožní vstup zaměstnance zhotovitele na území objednatele za podmínek splnění dalších ustanovení této smlouvy.
- 6.7 Objednatel umožní bezplatný vjezd techniky zhotovitele potřebné pro plnění smlouvy na území objednatele.

## **7. PLATNOST SMLOUVY**

- 7.1 Tato smlouva je platná ode dne jejího podpisu po dobu trvání smlouvy, tj. 5 let od data jejího uzavření.
- 7.2 Vztah vyplývající z této smlouvy může být ukončen dohodou obou smluvních stran.
- 7.3 V případě, že kterákoliv ze smluvních stran poruší tuto smlouvu podstatným způsobem, může druhá smluvní strana od této smlouvy v souladu s § 2002 OZ odstoupit.

## **8. ZVLÁŠTNÍ UJEDNÁNÍ**

- 8.1 V případě, že zhotovitel zahájí práce bez předchozího souhlasu oprávněného zástupce objednatele, nese zhotovitel veškerá rizika, včetně rizika, že mu tyto práce nebudou uhrazeny.
- 8.2 Dojde-li k pracovnímu úrazu, podléhajícímu registraci, u pracovníka zhotovitele, odpovídá zhotovitel v plném rozsahu, kromě úrazu způsobeného v souvislosti s porušením bezpečnosti práce na straně objednatele.
- 8.3 Objednatel souhlasí s evidencí servisních dat na serveru výrobce za účelem podpory servisu stroje.
- 8.4 Objednatel souhlasí s evidencí a uveřejňováním statistických údajů z používání stroje.
- 8.5 Obě strany pověřují pracovníky pro splnění předmětu této smlouvy. Takto jmenovaní pracovníci jsou pověřeni jednat ve věcech technických.
- 8.6 Objednatel i zhotovitel se zavazují, že obchodní a technické informace, které jim byly svěřeny smluvním partnerem, nezpřístupní třetím osobám bez písemného souhlasu, nebo tyto informace nepoužijí pro jiné účely, než pro plnění podmínek této smlouvy.
- 8.7 Zhotovitel se zavazuje dodržet mlčenlivost o skutečnostech, které se dozví v souvislosti s činností v areálu objednatele a neposkytne vnitřní předpisy a dokumentaci objednatele třetím osobám.
- 8.8 Odpady vzniklé při provádění předmětu smlouvy včetně použitých olejů a olejových filtrů bude likvidovat zhotovitel v rámci servisní činnosti.
- 8.9 V případě pochybnosti zhotovitele o dostatečné kvalifikaci či schopnosti personálu provozovatele upozorní zhotovitel písemně na tuto skutečnost objednatele, který je povinen neprodleně uskutečnit opatření k nápravě.

## **9. PŘEVOD ZÁVAZKŮ**

- 9.1 Objednatel i zhotovitel souhlasí s tím, že v případě změny vlastnických vztahů objednatele nebo zhotovitele přechází práva a povinnosti vyplývající z této smlouvy na nový právnický subjekt, který vznikl z původního objednatele nebo zhotovitele. Objednatel i zhotovitel se

zavazují, že převod výše uvedených práv a povinností bez zbytečného odkladu oznámí druhé smluvní straně a řádným způsobem je doloží.

## 10. VYŠŠÍ MOC

10.1 S výjimkou závazků objednatele provést úhradu plateb v rámci této smlouvy, jakékoliv zpoždění nebo nedostatky v činnosti zhotovitele nebo objednatele nejsou neplněním závazku a nedávají důvod k jakýmkoliv požadavkům na náhradu škody, pokud je rozsah těchto zpoždění nebo nedostatků vyvolán příčinami, které zhotovitel nebo objednatel nemůže ovlivnit, zahrnující, ale neomezující se pouze na akce veřejného nepřítele, vyvlastnění nebo zabavení věcí, vyhovění jakémukoliv příkazu nebo žádosti vládních úřadů, válečné události, vzpouru nebo sabotáž, nebo tím vzniklou škodu, požáry, povodně, výbuch, stávky nebo jakékoliv další příčiny, ať již stejného nebo jiného charakteru než výše uvedené, kterým při veškerém přiměřeném úsilí nemohou dotyčné strany zabránit.

10.2 Zpoždění způsobená vyšší mocí prodlužují termín plnění závazků podle této smlouvy pro každou ze stran.

## 11. ZÁVĚREČNÁ USTANOVENÍ

11.1 Tato smlouva a práva a povinnosti smluvních stran z ní vyplývající se řídí českým právem, zejména zákonem č. 89/2012 Sb., občanský zákoník. Obchodní zvyklosti zachovávané obecně či v odvětví týkajícím se předmětu plnění této Smlouvy nemají při výkladu této Smlouvy přednost před ustanoveními zákona. Smluvní strany vylučují použití ustanovení § 1799 a § 1800 občanského zákoníku na tuto Smlouvu.

11.2 Jakékoli změny nebo dodatky k této smlouvě lze provádět formou písemných dodatků podepsaných oběma smluvními stranami. Vzdát se práva či prominout dluh z této Smlouvy lze pouze na základě písemné dohody smluvních stran. Pokud některá ze smluvních stran neuplatní svoje právo nebo nevyžaduje plnění podle této smlouvy, nebude to považováno za vzdání se práva nebo prominutí dluhu.

11.3 Smluvní strany se zavazují vzájemně se informovat o náležitostech, týkajících se této smlouvy, které by mohly ohrozit její splnění.

11.4 Ve sporu mezi smluvními stranami, ve kterém by jinak byl místně příslušným k rozhodování soud, v jehož obvodu má objednatel nebo zhotovitel sídlo, resp. místo podnikání, bude rozhodovat Krajský soud v Hradci Králové – pobočka v Pardubicích. Toto ujednání má charakter prorogační klauzule dle ust. §89a občanského soudního řádu.

11.5 Smlouva je sepsána ve dvou vyhotoveních v českém jazyce, z nichž každá strana obdrží po jednom vyhotovení.

11.6 Smluvní strany shodně prohlašují, že tuto smlouvu o dílo uzavírají po vzájemné dohodě. Její účastníci jsou s obsahem této smlouvy srozuměni. Na důkaz toho připojují své podpisy.

## 12. PŘÍLOHY

Příloha č. 1 Servisní plán

Příloha č. 2 Přehled úkonů servisních preventivních prohlídek

Příloha č. 3 Servisní ceník

Příloha č. 4 Seznam ND a rychlopotřebitelných dílů

### 13. MÍSTO INSTALACE A SEZNAM KONTAKTNÍCH OSOB

Seznam kontaktních osob objednatele:

\_\_\_\_\_ – tel.: +420 \_\_\_\_\_

Adresa zasílání faktur objednateli:

\_\_\_\_\_

Místo instalace: Automatická kolárna Čelákovice

#### 13.1 Seznam kontaktních osob zhotovitele:

- plánování servisu tel.: \_\_\_\_\_  
e-mail: \_\_\_\_\_
- poruchová služba mimo pracovní dobu tel.: \_\_\_\_\_  
e-mail: \_\_\_\_\_

V Pardubicích dne xxxxx

Za objednatele:

Za zhotovitele:

Ing. xx  
xx

Rudolf Bernart  
jednatel

## Obsah:

1. Mechanická část.....	1
2. Elektrická část.....	1
3. Pokladna.....	1
4. Ocelové konstrukce.....	1

**1. Mechanická část**

Kontrola zařízení	1x za 6 měsíců
Výměna olejů	dle provozu

**2. Elektrická část**

Kontrola zařízení	1x za 6 měsíců
-------------------	----------------

**3. Pokladna**

Kontrola zařízení	1x za 6 měsíců
-------------------	----------------

**4. Ocelové konstrukce**

Kontrola zařízení	1x za 5 let
-------------------	-------------

**Obsah:**

1. Mechanická část.....	1
2. Elektrická část.....	2
3. Pokladna .....	3
4. Ocelové konstrukce.....	3

**1. Mechanická část**

Kontrola napnutí řemenů pojezdu vozíku pravá strana
Kontrola napnutí řemenů pojezdu vozíku levá strana
Kontrola přitížení excentrických kladek zdvihu vozíku
Kontrola předpružení výklopných kladek vozíku
Kontrola povrchu vodících kladek
Kontrola dotažení pevných vodících kladek vozíku
Kontrola vůle vedení vozíku pravá strana
Kontrola vůle vedení vozíku levá strana
Kontrola pogumování pravé klapky
Kontrola pogumování levé klapky
Očištění pogumování pravé klapky
Očištění pogumování levé klapky
Kontrola napnutí řemenů zdvihu pravá strana
Kontrola napnutí řemenů zdvihu levá strana
Kontrola vůle vedení tyče klapek
Kontrola vůle kluzných pouzder ramen klapek pravá strana
Kontrola vůle kluzných pouzder ramen klapek levá strana
Kontrola vůle pouzder spojovacích členů
Kontrola pružiny klapky pravá strana
Kontrola pružiny klapky levá strana
Kontrola vůle pouzder klapky dveří pravá strana
Kontrola vůle pouzder klapky dveří levá strana
Kontrola nastavení pružiny klapky dveří pravá strana
Kontrola nastavení pružiny klapky dveří pravá strana
Kontrola nastavení pružiny klapky dveří levá strana
Kontrola gumového těsnění klapky dveří pravá strana
Kontrola gumového těsnění klapky dveří levá strana
Kontrola kluzných desek otočného energetického řetězu
Kontrola kuličkového vedení pohonu dveří pravá strana
Kontrola kuličkového vedení pohonu dveří levá strana
Kontrola ložisek vratné řemenice pohonu dveří
Kontrola napnutí řemenu pohonu dveří
Kontrola spodního vedení dveří pravá strana
Kontrola spodního vedení dveří levá strana
Kontrola gumového profilu držení kola ve dveřích pravá strana
Kontrola gumového profilu držení kola ve dveřích levá strana
Kontrola náplní ložiskových domečků pohonu vozíku
Kontrola náplní ložiskových domečků hřídele zdvihu
Kontrola namazání ozubeného kola
Kontrola náplně vedení tyče ovládání klapek
Kontrola náplně kuličkového vedení pohonu dveří pravá strana
Kontrola náplně kuličkového vedení pohonu dveří levá strana

Kontrola náplně převodovky zdvih
Kontrola náplně převodovky otoč
Kontrola náplně převodovky vozík
Kontrola náplně převodovky pohon dveří
Výměna oleje v převodovce zdvih
Výměna oleje v převodovce otoč
Výměna oleje v převodovce vozík
Výměna oleje v převodovce pohon dveří
Kontrola náplně aktuátoru upínání kola
Kontrola tlumičů dojezdu vozíku
Kontrola vůle čepu spínacího pedálu kola
Kontrola chodu spínacího pedálu kola
Kontrola šroubových spojů
Kontrola povrchové úpravy, nátěrů
Kontrola zasklení, obkladů

## 2. Elektrická část

SB01 - Centrální stop
SQ1.1, SQ1.2 - Světelná závora vnitřní
SQ2 - Bezpečnostní lišta nad vchodem
SQ3, SQ4 - Bezpečnostní podložky
SQ1.1, SQ1.2 - Světelná závora vnější
SQ6 - Čidlo dveře zavřeny
SQ7 - Čidlo dveře otevřeny
SQ8 - Čidlo poloha věže 0°
SQ9 - Čidlo poloha věže 180°
SQ10 - Čidlo poloha věže -160°
SQ11 - Čidlo zdviž dole
SQ12 - Čidlo zdviž nahoře
SQ13 - Čidlo klapky L/P otevřeny
SQ14 - Čidlo klapka levá sevřena
SQ15 - Čidlo klapka pravá sevřena
SQ16 - Čidlo přední kolo v pozici
SQ17 - Čidlo vozík vzadu
SQ18 - Čidlo vozík vpředu
M20 - Pohon dveře
M21 - Pohon výtah
M22 - Pohon otáčení věže
M23 - Pohon výsuvu kola
M24 - Pohon svírání kola
MX1 - Svorková skříň vozík
Kabelové trasy a kabely
RUPS - Kontrola přístrojového vybavení rozvaděč UPS
RUPS - Kontrola větrání a topení rozvaděče UPS, čištění filtrů
RUPS - Kontrola svorkových spojů vodičů spojů rozvaděč UPS
R-MON - Kontrola větrání a topení rozvaděče skříň monitoru, čištění filtrů
R-MON - Kontrola přístrojového vybavení skříň monitoru
RM - Kontrola přístrojového vybavení rozvaděč technologie
RM - Kontrola funkčnosti větrání a topení rozvaděče technologie, čištění filtrů
RM- PC - Instalace aktualizací Windows
RM- PC - Čištění systému Windows (místo na disku, video záznamy)
RM- PC - Zálohování na externí zařízení bitové zálohy Windows
RM - PC - Upgrade SW PC (v případě nových verzí vizualizace)

RM - PLC - Upgrade SW řídicího systému BT
RM - OP - Upgrade software OP
RM - OP – Kontrola a oprava obsazenosti pozic
CAM1 - IP kamera vchod
CAM2 - IP kamera vozík
RUPS - Kontrola UPS, měření, seřízení
RUPS - Kontrola stavu baterií, měření

### 3. Pokladna

R-CASH - vyčištění všech vnějších krytů zařízení, vyčištění vany pro odběr mincí a účtenek
R-CASH - vyčištění vnitřku zařízení
R-CASH - kontrola a vyčištění tiskáren karet a účtenek
R-CASH - kontrola funkce případně vyčištění validátoru bankovek a mincí
R-CASH - kontrola funkčnosti displeje
R-CASH - kontrola funkčnosti ovládacích tlačítek a signalizačních prvků
R-CASH - kontrola, seřízení labyrintů a spadů mincí
R-CASH - měření a nastavení pracovních napětí
R-CASH - kontrola funkce vyhřívání
R-CASH - kontrola a seřízení zámků automatické pokladny včetně nouzového otevření
R-CASH - Kontrola integrity databáze
R-CASH - Záloha databáze

### 4. Ocelové konstrukce

R-Kontrola zařízení
---------------------



## SERVISNÍ CENÍK BIKETOWER BT2.1 V ČR – 2018

### Preventivní servis – 2x ročně

- jeden výjezd.....cena 36.000,-- Kč

Doprava pojízdnou dílnou 17 Kč/km

### Dálková správa dat, monitorování stroje, SW podpora a údržba

- roční sazba.....cena 140.000,-- Kč

### Opravy poruch stroje a havárie

	Běžná hodina v Kč	Přesčas v Kč	Neděle, svátky v Kč
	Po-Pá: 7-15	Po-Pá: 15-7	
Servisní technik	550	1200	1600
Programátor	900	1790	1790
Doprava pojízdnou dílnou	17Kč/km	17 Kč/km	17 Kč/km

ceny jsou uvedeny v Kč, bez DPH

- ubytování (pouze po dohodě).....max 1.000 Kč/noc osoba



**Tabulka 1. - Seznam rychle opotřebitelných dílů**

Tyto díly jsou vyjmuty ze záručních podmínek

Pořadové číslo	Počet použitých kusů	Popis
1.	1	Monitor vchod
2.	1	Převodník VGA-LAN
3.	1	LED pásek vchod
4.	1	Gumová podložka levá
5.	1	Gumová podložka pravá
6.	1	Bezpečnostní podložka levá
7.	1	Bezpečnostní podložka pravá
8.	1	Bezpečnostní lišta
9.	64	Baterie do UPS
10.	1	UPS 15kVA - napájecí zdroj
11.	1	UPS 15kVA - kontroler
12.	1	UPS 15kVA - bypass
13.	1	UPS 15kVA - výkonový ovladač
14.	1	UPS 15kVA - napáječ
15.	4	UPS 15kVA - ventilátor
16.	1	UPS 15kVA - příslušenství , konektory
17.	2	Pružina spínacího pedálu T059-090-296 L,R
18.	4	Pružina klapky dveří D12790
19.	16	Kluzné pouzdro PCMF 101217
20.	4	Kluzné pouzdro KU 2528-20 B
21.	4	Kluzné pouzdro RJM-01-25 B
22.	2	Kladka 4-6815-269

Příloha č. 4 Seznam ND a rychlopotřebitelných dílů

23.	1	Úchytka s pogumováním 4-6815-309
24.	1	Úchytka s pogumováním ZRC 4-6815-306
25.	4	Vodící kladka PRC-90
26.	1	Klapka dorazu 3-6815-216
27	2	Pružina úchytu VL 20-139
28.	1 sada	Gumové těsnění dveří T profil 0536193

Tabulka 2. - Seznam náhradních dílů

Tyto díly jsou vyjmuty ze záručních podmínek delších jak dva roky.

Pořadové číslo	Počet použitých kusů	Popis
1.	1	Vypínač SA20
2.	1	Svorkovnicová skříň MX1
3.	1	IP Kamera vozík
4.	1	IP Kamera vchod
5.	13	Indukční čidlo
6.	13	Kabel k čidlu
7.	1	Závora vnitřní vysílač
8.	1	Závora vnitřní přijímač
9.	1	Splite IO Link
10.	2	Kabel k závoře vnitřní
11.	2	Vyhodnocovací jednotka k závoře vnitřní
12.	1	Závora vnější vysílač
13.	1	Závora vnější přijímač
14.	1	Kabel k závoře vnější
15.	1	Bezpečnostní lišta
16.	1	Relé k bezpečnostní liště
17.	1	Gumová podložka levá
18.	1	Gumová podložka pravá
19.	1	Bezpečnostní podložka levá
20.	1	Bezpečnostní podložka pravá
21.	1	Relé k bezpečnostním podložkám
22.	1	Tlumivka
23.	1	Brzdňý rezistor
24.	1	Panel OP1

Příloha č. 4 Seznam ND a rychlopotřebitelných dílů

25.	1	Switch
26.	1	Monitor vchod
27.	1	Převodník VGA-LAN
28.	1	Monitor vchod - topení
29.	1	Monitor vchod - chlazení
30.	1	Rozvaděč RM - jistič (dle A počet pólů)
31.	12	Rozvaděč RM - hl. vypínač
32.	1	Rozvaděč RM - modul přepětové ochrany
33.	4	Rozvaděč RM - chránič
34.	2	Rozvaděč RM - relé hlídací
35.	1	Rozvaděč RM - soumrakový spínač
36.	1	Rozvaděč RM - ventilátor
37.	1	Rozvaděč RM - relé
38.	1	Rozvaděč RM - zdroj napájecí
39.	1	Rozvaděč RM - osvětlení rozváděče
40.	1	Rozvaděč RM - topení
41.	1	Rozvaděč RM - PC
42.	1	Rozvaděč RM - Napájecí zdroj k PC
43.	1	Rozvaděč RM - Brzdná jednotka
44.	1	UPS 15kVA - napájecí zdroj
45.	1	UPS 15kVA - kontroler
46.	1	UPS 15kVA - bypass
47.	1	UPS 15kVA - výkonový ovladač
48.	1	UPS 15kVA - napáječ
49.	1	UPS 15kVA - ventilátor
50.	62	Baterie do UPS 1ks

## Příloha č. 4 Seznam ND a rychlopotřebitelných dílů

51.	1	PLC- CPU
52.	1	PLC - paměťová karta
53.	1	PLC - DI 8x24VDC
54.	1	PLC - Komunikační modul IO-Link
55.	1	Servisní osvětlení - LED reflektor
56.	1	LED osvětlení vchod - zdroj
57.	1	LED osvětlení vchod - pasek /m
59.	x	Kabely (dle typu a průřezu) / m
60.	x	Příslušenství (kabelové trasy, spojovací materiál apod.)
61.	20 článků	Energeticky řetěz otoče - černý + koncovky černý E4.32.10.150/720.0
62.	20 článků	Energeticky řetěz zdvihu + koncovky E4.32.10.150/720.0 černý
63.	20 článků	Energeticky řetěz pojezdu + koncovky 2500.07.100.0
64.	8	Rolna RP-35-16-8
65.	2	Kuličkové ložisko jednořade 6202-2RS1
66.	1	Axiální kuličkové ložisko jednosměrné 51138
67.	2	Kuličkové ložisko jednořade 6213-2RS1
68.	2	Kuličkové ložisko jednořade 6306-2Z
69.	1	Kuličkové ložisko jednořade 6215-2RS1
70.	8	Kluzné pouzdro GFM-0810-09
71.	24	Kladka vozíku 4-6815-063
72.	2	Ložiskové těleso UCFL 204
73.	3	Ložiskové těleso UCFC 208
74.	2	Kolejnice dveří DryLin W WS-10-40
75.	2	Montovaný vozík W WW-10-400-10
76.	1	Převodovka čelistí 3-6815-190

Příloha č. 4 Seznam ND a rychlopotřebitelných dílů

77.	3	Kluzná deska kabelschleppu vnější 3-6815-089
78.	5	Kluzná deska kabelschleppu vnitřní 3-6815-090
79.	1	Spojka B-hliník, pružný člen polyuretan
80.	1	Hřídel pojezdu vozíku 4-6815-064
81.	1	Sada lícovaných šroubů M8,M12,M16
82.	2	Sestava excentrické kladky 3-6815-013
83.	2	Sestava pevné kladky 3-6815-011
84.	2	Sestava pevné kladky vnitřní 3-6815-012
85.	1	Sestava odpružené kladky 3-6815-053
86.	1	Sestava odpružené kladky ZRC 3-6815-054
87.	2	Řemeny zdvihu ATM10-50-22,5mm
88.	2	Řemeny pojezdu vozíku 3200mm
89.	1	Řemen pohonu dveří HTD 5M-25-4680mm
90.	20 l	Olejové náplně do převodovek CLP PG 220

Správa železniční dopravní cesty,  
státní organizace  
Stavební správa západ  
190 00 Praha 9, Sokolovská 278/1955  
DIČ: CZ70994234  
(56)

**Ověřovací doložka změny datového formátu dokumentu podle § 69a zákona č. 499/2004 Sb.**

**Doložka číslo:** 330600

**Původní datový formát:** application/pdf

**UUID původní komponenty:** 09fbe1e4-5319-4c5f-b41a-fa95ab1dbb0e

**Jméno a příjmení osoby, která změnu formátu dokumentu provedla:**

System ERMS (zpracovatel dokumentu Jana KOLESNIKOVÁ)

**Subjekt, který změnu formátu provedl:** Správa železniční dopravní cesty, státní organizace

**Datum vyhotovení ověřovací doložky:** 09.07.2019 10:34:07



33b98242-30ab-47a7-890f-40f09496ee57