

č.j. objednávatele č. 1: SPU 215276/2019

č.j. objednávatele č. 2:

č.j. zhotovitele:

číslo smlouvy objednávatele č. 1: 386-2019-504201

číslo smlouvy objednávatele č. 2:

číslo smlouvy zhotovitele: 19.0144.523Z21

SMLOUVA O DÍLO NA ZPRACOVÁNÍ GEOTECHNICKÉHO PRŮZKUMU

podle § 2586 a násl. zákona č. 89/2012 Sb., občanský zákoník, ve znění pozdějších předpisů
(dále jen „OZ“)

Smluvní strany:

Objednatel č. 1:

Česká republika - Státní pozemkový úřad,

Sídlo:

Husinecká 1024/11a, 130 00 Praha 3

Krajský pozemkový úřad Plzeňský kraj

Pobočka Plzeň

Sídlo:

Nerudova 2672/35, 301 00 Plzeň

ve smluvních záležitostech oprávněna jednat:

v technických záležitostech oprávněn jednat:

Ing. Jana Horová, vedoucí pobočky Plzeň

Ing. Petr Velkoborský, zástupce vedoucí pobočky Plzeň

pí Naděžda Malinová, vrchní referent pobočky Plzeň

Tel.:

+420 727 956 822

E-mail:

plzen.pk@spucr.cz

ID DS:

z49per3

Bankovní spojení:

ČNB

Číslo účtu:

3723001/0710

IČO:

01312774

DIČ:

není plátcem DPH

(dále jen „objednatel č. 1“)

a Objednatel č. 2:

AQUASYS spol. s r.o.

Sídlo:

Jamská 2488/65, 591 01 Žďár nad Sázavou

ve smluvních záležitostech oprávněn jednat:

v technických záležitostech oprávněn jednat:

Jiří Peřina, jednatel společnosti

xxxxx, výrobní ředitel

Tel.:

xxxxx

E-mail:

xxxxx

ID DS:

ms4my27

Bankovní spojení:

ČSOB a.s.

Číslo účtu:

176725996/0300

IČO:

25344447

DIČ:

CZ 25344447

Společnost je zapsaná v obchodním rejstříku vedeném u Krajského soudu v Brně, oddíl C, vložka 26547
(dále jen „objednatel č. 2“)

a Zhotovitel

SG GEOTECHNIKA a.s.

Sídlo:

Geologická 988/4, 152 00 Praha 5

Zastoupený:

Danielem Kraftem, předsedou představenstva,
Ing. Ladislavem Šimkem, MBA, členem
představenstva, Ing. Petrem Kučerou, členem
představenstva,

Pro účely zadávací řízení byli zmocněni:	xxxxx a xxxxx, oba na základě plné moci
Tel.:	xxxxx
E-mail:	xxxxx
ID DS:	a8ycvje
v technických záležitostech je oprávněn jednat:	xxxxx
Tel.:	xxxxx
E-mail:	xxxxx
Bankovní spojení:	Komerční banka, a.s.
Číslo účtu:	7006931/0100
IČO:	41192168
DIČ:	CZ41192168

Společnost je zapsaná v obchodním rejstříku vedeném u Městského soudu v Praze, oddíl B, vložka 992. (dále jen „**zhotovitel**“)

Na základě výsledku výběrového řízení provedeného v souladu s příslušnými ustanoveními zákona č. 134/2016 Sb., o zadávání veřejných zakázek, ve znění pozdějších předpisů (dále jen „ZZVZ“) uzavírají smluvní strany tuto smlouvu o dílo o poskytování služeb (dále jen „smlouva“).

Čl. I

Účel a předmět smlouvy

1. Účelem této smlouvy je úprava práv a povinností smluvních stran při realizaci veřejné zakázky malého rozsahu č.j. SPU 174375/2019 s názvem „**Doplňkový geotechnický průzkum v k.ú. Krsy, okres Plzeň - sever**“. Geotechnický průzkum (dále jen „GTP“) bude prováděn na vybraných lokalitách výše uvedeného katastrálního území, dle podkladů společnosti SG Geotechnika a.s., Geologická 988/4, 152 00 Praha, IČO: 411 92 168, která v rámci zakázky č.j. SPU 219105/2018 resp. 18.0196.164Z21, pod názvem zakázky „*Pozemkový úřad – Doplnkový průzkum, Vodní dílo Krsy*“ ze dne 18. 12. 2018 (viz Příloha č. 1a). V GTP budou vyhodnoceny geologické a hydrogeologické poměry, které budou podkladem pro další postup objednatele a zhotovitele v rámci dokončení díla, tj. realizace stavby předmětného vodního díla dle smlouvy.

Předmětem této smlouvy je závazek zhotovitele provést v souladu s touto smlouvou a jejími přílohami pro oba objednatele dílo ve formě GTP včetně laboratorních zkoušek, které bude mj. obsahovat:

- A) Identifikační údaje
- B) Popis stavby včetně objektů
- C) Rozbor dostupných podkladů
 - 1. Popis geologických poměrů
 - 2. Popis hydrogeologických poměrů
- D) Popis geologického profilu průzkumných sond
- E) Protokoly o laboratorních zkouškách
- F) Závěrečná zpráva (včetně závěrů a doporučení)
- G) Mapové podklady (včetně popisu a umístění sond)
 - a. Podrobná situace (měřítko dle podkladů zadání)
 - b. Podélný profil (měřítko dle podkladů zadání)

(dále jen „**Dílo**“).

(Dílo dále také jako „**Plnění**“).

2. Podrobná specifikace Díla je obsažena v Příloze č. 1a této smlouvy.
3. Zhotovitel prohlašuje, že je ke všem výše uvedeným činnostem odborně způsobilý, a je držitelem všech potřebných oprávnění a autorizací v souladu s právními předpisy, nebo si je sám na své náklady zajistí.
4. Objednatelé se zavazují za provedení Díla zaplatit zhotoviteli odměnu vymezenou v Čl. VII této smlouvy.

Čl. II

Podklady k provedení Díla

1. Objednatel č. 1 se zavazuje předat zhotoviteli bezodkladně po podpisu této smlouvy tyto podklady:
 - *Základní mapu 1:5000 nebo 1:10 000*
 - *Data výškopisu a polohopisu (zaměření skutečného stavu, ZABAGED, DMR)*
 - *Situaci umístění sond*
 - *A další dle Přílohy č. 1a*

Čl. III

Doba a místo plnění

1. Dílo vymezené v čl. I. této smlouvy a přílohou č. 1 bude zhotoveno a předáno objednatelům nejpozději do **15. 7. 2019**.
2. Zhotovitel se zavazuje započít s prováděním Díla do tří dnů od podpisu resp. do tří dnů od účinnosti této smlouvy, viz Čl. XIII odst. 2 smlouvy.
3. Místem Plnění je k.ú. Krsy, Obec Krsy, Plzeňský kraj, Česká republika; místem předání Díla je sídlo objednatele č. 1.

Čl. IV

Povinnosti smluvních stran

1. Zhotovitel je povinen:
 - a. při provádění Díla postupovat s odbornou péčí s přihlédnutím k nejnovějším poznatkům v oboru;
 - b. po ukončení provedení Díla vrátit objednateli č. 1 veškeré dokumenty, nosiče dat a jiné věci, které v souvislosti s poskytováním Plnění od objednatele č. 1 obdržel, pokud nebyly určeny ke spotřebování při poskytnutí plnění;
 - c. nepoškozovat při provádění Díla zájmy ani jednoho z objednatelů a jednat tak, aby byla činností zhotovitele co nejméně narušena běžná činnost obou objednatelů;
 - d. v případě nutnosti součinnosti objednatelů sdělit oběma zároveň požadavek na tuto součinnost nejpozději 3 pracovní dny před poskytnutím této součinnosti;
 - e. zajistit si podklady nad rámec čl. II této smlouvy potřebné pro provedení Díla vlastními prostředky;
 - f. nést až do okamžiku předání Díla nebezpečí škody na zhotoveném Díle,
 - g. řídit se veškerými písemnými nebo ústními pokyny obou objednatelů (vždy společnými instrukcemi), pokud nejsou v rozporu se zněním smlouvy a příslušnými platnými právními předpisy.
2. Objednatelé jsou povinni:
 - a. poskytnout zhotoviteli součinnost nezbytnou pro řádné poskytování Plnění;
 - b. poskytnout zhotoviteli dokumenty a informace dle čl. II této smlouvy nezbytné pro poskytování Plnění.

- c. Oba objednatelé jsou oprávněni kdykoliv za trvání této smlouvy zkontrolovat Plnění předmětu Díla, zhotovitel je povinen jim takovou kontrolu umožnit. Tyto kontrolní dny svolává objednatel č. 1 po dohodě s objednatelem č. 2 a se zhotovitelem.

Čl. V

Převzetí Díla

1. Zhotovitel se zavazuje předat Dílo dle čl. I této smlouvy objednatelům nejpozději do **15. 7. 2019**. Předání díla bude stvrzeno podpisem předávacího protokolu. O akceptaci Díla bez vad a nedodělků bude vyhotoven schvalovací protokol, který bude podepsán všemi třemi smluvními stranami.
2. Oba objednatelé (se vzájemným vědomím) jsou oprávněni předložit zhotoviteli své připomínky ke zhotovenému Dílu ve formě zápisu vytčených vad a nedodělků předaného Plnění, a to ve lhůtě 7 dnů od předání Díla zhotovitelem objednatelům. Pokud ani jeden z objednatelů zápis připomínek nepředloží, má se za to, že předané Dílo akceptují. Tato skutečnost bude potvrzeno podpisem schvalovacího protokolu.
3. Zhotovitel upraví Dílo na základě případných připomínek objednatelů a tuto druhou verzi Díla v písemné i elektronické podobě předá objednatelům nejpozději do 7 pracovních dnů od doručení připomínek objednateli.
4. V případě, kdy druhá verze zhotoveného Díla nespĺňuje požadavky této smlouvy nebo do ní nebyly zapracovány připomínky objednatelů, jsou objednatelé (se vzájemným vědomím) do 3 pracovních dnů od předání druhé verze Díla zhotovitelem povinni vyhotovit další zápis zjištěných vad a nedodělků a doručit ho zhotoviteli. Zhotovitel je povinen tyto vady a nedostatky Díla nebo jeho části odstranit a předat dopracované Dílo objednatelům do 2 pracovních dnů. Pokud ani jeden z objednatelů ve lhůtě 3 pracovních dnů od předání Díla nezašle zhotoviteli zápis o zjištěných vadách a nedodělcích, má se za to, že Dílo nebo jeho část splňuje veškeré požadavky této smlouvy.
5. Převzetí Díla – v případě, kdy předané Dílo splňuje požadavky této smlouvy a byly do Díla zapracovány případné připomínky objednatelů (se vzájemným vědomím), je tímto Dílo akceptováno a o akceptaci Díla bude vyhotoven protokol o převzetí a předání Díla potvrzující, že Dílo odpovídá zadání této smlouvy a případným připomínkám, jež bude následně podepsán všemi smluvními stranami. Podpisem schvalovacího protokolu smluvními stranami dochází k převzetí Díla objednateli.
6. Objednatelé jsou oprávněni v průběhu zpracování Díla zhotovitelem svolat kontrolní den. Tyto kontrolní dny svolává objednatel č. 1 po dohodě s objednatelem č. 2 a se zhotovitelem. Zjistí-li objednatelé, že zhotovitel při provádění Díla provádí služby v rozporu s touto smlouvou, je zhotovitel povinen na základě písemné žádosti obou objednatelů neprodleně zjednat nápravu. Nejednají-li zhotovitel nápravu bez zbytečného odkladu, nejdéle však do 10 pracovních dnů od doručení žádosti od obou objednatelů o zjednání nápravy, považuje se toto prodlení za porušení smlouvy ze strany zhotovitele.
7. Zhotovitel předá Dílo objednatelům v počtu 4 paré v listinné formě a ve dvou vyhotoveních v digitální formě na paměťovém médiu (CD/DVD/flash disk), kde grafická část Díla bude odevzdána ve formátu *.pdf, textová část ve formátu *.doc nebo *.pdf a tabulková část ve formátech *.xlsx nebo *.pdf.
8. Dílo bude předáno v sídle objednatele č. 1, kde jej převezme zástupce objednatele č. 1 (se vzájemným vědomím) pro věci technické.

Čl. VI

Vlastnické právo, právo užívání

1. V případě, že součástí nebo jedním z výstupů předmětu této smlouvy zhotovitele podle této smlouvy je poskytnutí movitých věcí, které se mají stát vlastnictvím objednatelů, nabývají objednatelé vlastnické právo k těmto věcem dnem jejich převzetí oběma objednateli podle Čl. V odst. 5 této smlouvy. Do nabytí vlastnického práva uděluje zhotovitel oběma objednatelům právo tyto věci užívat v rozsahu a způsobem, který vyplývá z účelu této smlouvy.
2. V případě, že součástí Plnění zhotovitele podle této smlouvy je Plnění, které je považované ve smyslu zákona č. 121/2000 Sb., o právu autorském, o právech souvisejících s právem autorským a o změně některých zákonů (autorský zákon), ve znění pozdějších předpisů (dále jen „**autorský zákon**“) za autorské Dílo (dále jen „**autorské dílo**“), uděluje zhotovitel oběma objednatelům oprávnění toto autorské dílo užívat za podmínek sjednaných v tomto Čl. VI smlouvy a to od okamžiku převzetí součásti Plnění, která příslušné autorské dílo obsahuje objednateli, do té doby jsou objednatelé oprávněni autorské dílo užít v rozsahu a způsobem nezbytným k převzetí příslušné součásti Plnění.
3. Objednatel č. 1 je oprávněn od okamžiku účinnosti poskytnutí licence k autorskému dílu užívat toto autorské dílo v rozsahu, v jakém uzná za nezbytné, vhodné či přiměřené s ohledem na účel této smlouvy. Pro vyloučení pochybností to znamená, že objednatel č. 1 je s ohledem na účel této smlouvy oprávněn užívat autorské dílo v neomezeném množstevním a územním rozsahu, a to všemi v úvahu přicházejícími způsoby a s časovým rozsahem omezeným pouze dobou trvání majetkových autorských práv k takovému autorskému dílu. Součástí licence je neomezené oprávnění objednatele č. 1 provádět jakékoliv modifikace, úpravy, změny autorského díla a dle svého uvážení do něj zasahovat, zapracovávat do dalších autorských děl, zařazovat do databází apod., a to přímo nebo prostřednictvím třetích osob. Objednatel č. 1 je bez potřeby jakéhokoliv dalšího svolení zhotovitele oprávněn udělit třetí osobě podlicenci k užití autorského díla nebo svoje oprávnění k užití autorského díla třetí osobě postoupit, avšak pouze za předpokladu, že tím bude docházet k užití autorského díla v souladu s účelem, pro který bylo autorské dílo vytvořeno. Licence k autorskému dílu je poskytována jako výhradní. Objednatel č. 1 není povinen licenci využít.
4. Udělení licence nelze ze strany zhotovitele vypovědět a její účinnost trvá i po skončení účinnosti této smlouvy, nedohodnou-li se smluvní strany výslovně jinak.
5. Odměna za poskytnutí, zprostředkování nebo postoupení licence k autorskému dílu je zahrnuta v ceně za poskytnutí Plnění dle této smlouvy.

Čl. VII

Cena

1. Zhotoviteli náleží za provedení Díla odměna v následující výši:

Celková cena za provedení Díla: bez DPH	488 010,-Kč
DPH	102 482,-Kč
Celková cena za provedení Díla: vč. DPH	590 492,-Kč

Cena je stanovena jako nejvýše přípustná a nepřekročitelná s výjimkou zákonné změny výše sazby DPH, a zahrnuje veškeré náklady zhotovitele související s provedením Díla a je platná v nezměněné výši od data nabytí účinnosti smlouvy až do ukončení účinnosti smlouvy. V ceně jsou zahrnuty veškeré náklady poskytovatele související s komplexním zajištěním celého předmětu smlouvy.

Čl. VIII

Platební podmínky a fakturace

1. Objednatelé jsou povinni uhradit zhotoviteli cenu za provedení Díla jen po řádném předání a převzetí celého Díla dle Čl. V odst. této smlouvy, a to na základě daňových dokladů vystavených zhotovitelem (dále jen „**faktura**“).
2. Zhotovitel je povinen rozdělit cenu za provedení Díla na dvě samostatné faktury, dle propozic v tomto bodu níže rozvedeného a domluvy mezi objednateli ohledně výše finančního rozdělení (*viz záznam z jednání ze dne 5. 3. 2019 – není součástí smlouvy*):
 - a. Objednateli č. 2 vystaví fakturu za provedené kompletní terénní práce (dle Přílohy č. 1b) v maximální souhrnné výši 271.550 Kč bez DPH dle předpokládané hodnoty veřejné zakázky;
 - b. Objednateli č. 1 vystaví kompletní laboratorní a kancelářské práce (dle Přílohy č. 1b) v maximální souhrnné výši 227.100 Kč bez DPH dle předpokládané hodnoty veřejné zakázky.
3. Zhotovitel není oprávněn vystavit faktury dříve, než oba objednatelé převezmou bezvadné a objednateli odsouhlasené Dílo, což bude doloženo schvalovacím protokolem o předání a převzetí Díla podepsaného oběma objednateli i zhotovitelem.
4. Faktury musí obsahovat veškeré náležitosti účetního dokladu stanovené v § 28 zákona č. 235/2004 Sb., o dani z přidané hodnoty, ve znění pozdějších předpisů. Nebudou-li faktury obsahovat stanovené náležitosti, jsou objednatelé oprávněni je zhotoviteli vrátit k přepracování. V tomto případě neplatí původní lhůta splatnosti, ale lhůta splatnosti běží znovu ode dne doručení nově vystavené faktury. Přílohou faktur bude kopie schvalovacího protokolu (nebo protokolu a předání a převzetí bezvadného díla) podepsaného všemi smluvními stranami.
5. Faktury jsou splatné do 30 dnů po jejich doručení objednateli. Poslední daňový doklad v kalendářním roce musí být objednatelům doručen nejpozději do 15. listopadu příslušného kalendářního roku.
6. Objednatelé neposkytují zhotoviteli zálohy.
7. Platby peněžitých částek se provádí bankovním převodem na účet zhotovitele uvedený ve fakturách. Peněžitá částka se považuje za zaplacenou okamžikem jejího odepsání z účtu odesílatele ve prospěch účtu příjemce.
8. Zhotovitel, tímto bere na vědomí, že objednatel č. 1 je organizační složkou státu a jeho stav účtu závisí na převodu finančních prostředků ze státního rozpočtu. Zhotovitel souhlasí s tím, že v případě nedostatku finančních prostředků na účtu objednatele, dojde k zaplacení faktury po obdržení potřebných finančních prostředků a že časová prodleva z těchto důvodů nebude započítána do doby splatnosti uvedené na faktuře a nelze z těchto důvodů vůči objednateli uplatňovat žádné sankce. Objednatel se zavazuje, že v případě, že tato skutečnost nastane, oznámí ji neprodleně a to písemně zhotoviteli nejpozději do 5 pracovních dní před původním termínem splatnosti faktury.
9. Zhotovitel je podle ustanovení § 2 písm. e) zákona č. 320/2001 Sb., o finanční kontrole ve veřejné správě a o změně některých zákonů (zákon o finanční kontrole), ve znění pozdějších předpisů, osobou povinnou spolupůsobit při výkonu finanční kontroly prováděné v souvislosti s úhradou služeb z veřejných výdajů.

Čl. IX

Záruční podmínky, vady Díla

1. Zhotovitel poskytuje záruku, že každá část Díla a Dílo jako celek mají ke dni jejich převzetí dle Čl. V odst. 1 a dále po dobu 36 měsíců od převzetí Díla vlastnosti stanovené v této smlouvě

a jsou úplné. Po dobu záruční lhůty mají objednatelé právo požadovat bezplatné odstranění vad. Reklamací vad se záruční doba přerušuje a po odstranění vad pokračuje záruční lhůta dále.

2. Dílo má vady, pokud neodpovídá kvalitou či rozsahem podmínkám stanoveným v této smlouvě, případně požadavkům obecně závazných norem.
3. Případné vady Díla oznámí objednatelé (se vzájemným souhlasem) zhotoviteli doporučeným dopisem, ve kterém vady popíše a určí lhůtu, do které zhotovitel vady odstraní (nejdéle však 14 pracovních dnů). Dílo a jeho část má vady, pokud neodpovídá (kvalitou či rozsahem) předmětu a účelu uvedenému ve smlouvě nebo požadavkům obecně závazných právních předpisů. Odstranění vad provede zhotovitel na svůj náklad nejpozději do 14 pracovních dnů od obdržení písemné reklamace.
4. Převezmou-li objednatelé Dílo se skrytou vadou, kterou nebylo možno zjistit v průběhu předání Díla ani při správním řízení, mají objednatelé právo na odstranění vad ve stanovené lhůtě určené Objednatelům (se vzájemným souhlasem).
5. Smluvní strany se dohodly, že odpovědnost za vady se řídí obecnou právní úpravou podle OZ s výjimkou předchozích odstavců tohoto článku.

Čl. X

Smluvní pokuty, náhrada škody

1. Pokud zhotovitel nedodá objednatelům ve lhůtě vymezené v Čl. V odst. 1 této smlouvy Dílo splňující požadavky této smlouvy pro jeho řádné převzetí oběma objednateli, uhradí objednatelům smluvní pokutu ve výši 0,2 % z celkové ceny Díla bez DPH za každý i jen započatý kalendářní den prodlení.
2. Sankce v případě porušení smluvních povinností dle této smlouvy (kromě termínů plnění a porušení ustanovení Čl. XII odst. 1) zhotovitelem činí 500 Kč z celkové ceny Díla bez DPH za každý i jen započatý kalendářní den prodlení.
3. Za každé jednotlivé porušení povinnosti dle Čl. XII odst. 1 je zhotovitel povinen uhradit objednatelům smluvní pokutu ve výši 10.000,- Kč.
4. Je-li zhotovitel v prodlení s odstraněním vad a nedodělků, uhradí objednatelům smluvní pokutu ve výši 500 Kč za každý započatý kalendářní den prodlení po uplynutí lhůty dohodnuté podle odstavce Čl. IX odst. 3 této smlouvy.
5. Pokud objednatelé neuhradí zhotoviteli fakturu ve lhůtě stanovené v Čl. VIII odst. 3 této smlouvy, uhradí zhotoviteli smluvní pokutu ve výši 0,02% z dlužné částky za každý i jen započatý kalendářní den prodlení.
6. Smluvní pokuty jsou splatné 30. kalendářní den ode dne doručení písemné výzvy oprávněné smluvní strany k jejich úhradě povinnou smluvní stranou, není-li ve výzvě uvedena lhůta delší.
7. Zhotovitel souhlasí, aby objednatelé každou byť i nesplatnou smluvní pokutu nebo náhradu škody, na níž mu vznikne nárok, v plné výši započítal vůči nároku zhotovitele na uhrazení faktury vystavené dle Čl. VIII této smlouvy.
8. Zaplacení jakékoli smluvní pokuty se nedotýká práva smluvních stran na náhradu škody v plné výši a nezbujuje povinnou stranu povinnosti splnit její závazky vyplývající z této smlouvy.
9. Bude-li ze strany zhotovitele porušena právní povinnost, která je stanovena předpisy nebo touto smlouvou, a objednatelé učiní nebo opomenou či nebudou moci učinit pro porušení takové povinnosti následné činnosti, v jejichž důsledku budou sankcionováni ze strany orgánů veřejné správy, je příslušný zhotovitel povinen tuto částku jako vzniklou škodu objednatelům nahradit, pokud nebyla způsobena zcela či zčásti v důsledku jednání či opomenutí

objednatelů nebo pokud na možné porušení předpisů zhotovitel objednatele předem neupozornil.

10. Případné sankce vůči zhotoviteli budou uplatňovány objednatelem č. 1 (se souhlasem objednatele č. 2). Uplatněné sankce vůči zhotoviteli budou vždy rovným dílem rozděleny mezi objednatele.

Čl. XI

Výpověď a odstoupení od smlouvy

1. Objednatelé (vždy společným postupem) jsou oprávněni bez jakýchkoli sankcí odstoupit od této smlouvy v případě, že:
 - a. zhotovitel je po více než 40 dní v prodlení s dodáním Díla splňujícího požadavky této smlouvy pro jeho řádné převzetí objednatelem dle Čl. V odst. 5 ve lhůtě vymezené v Čl. V odst. 1;
 - b. zhotovitel neodstranil vady Díla ve lhůtě stanovené podle článku Čl. IX odst. 3;
 - c. zhotovitel porušil povinnost mlčenlivosti dle Čl. XII odst. 1; nebo
 - d. zhotovitel poruší tuto smlouvu jiným podstatným způsobem.
 - e. vůči majetku zhotovitele probíhá insolvenční řízení, v němž bylo vydáno rozhodnutí o úpadku
2. Objednatel č. 1 je také oprávněn bez jakýchkoliv sankcí nebo odpovědnosti vůči zhotoviteli odstoupit od této smlouvy, nebude-li schválena nebo bude-li odebrána částka ze státního rozpočtu, či z jiných zdrojů (např. z EU), která byla určena k úhradě za Plnění této smlouvy.
3. Zhotovitel není oprávněn od smlouvy odstoupit.
4. Pokud odstoupí od této smlouvy objednatelé z důvodů uvedených v tomto článku, smluvní strany sepíší protokol o stavu prováděného Díla ke dni odstoupení od této smlouvy. Protokol musí obsahovat zejména soupis veškerých uskutečněných prací a dodávek ke dni odstoupení od této smlouvy. Závěrem protokolu smluvní strany uvedou finanční hodnotu dosud provedeného Díla.
5. Odstoupení od této smlouvy bude oznámeno písemně prostřednictvím datové schránky, případně formou doporučeného dopisu s doručenkou. Účinky odstoupení od této smlouvy nastávají dnem doručení oznámení o odstoupení druhé smluvní straně.
6. Odstoupením od této smlouvy nejsou dotčena práva smluvních stran na úhradu splatné smluvní pokuty a případnou náhradu škody.
7. Do doby vyčíslení oprávněných nároků smluvních stran a do doby dohody o vzájemném vyrovnání těchto nároků, jsou objednatelé oprávněni zadržet veškeré fakturované a splatné platby zhotoviteli.
8. Ve vztahu k Dílu jsou objednatelé (vždy společnými instrukcemi) oprávněni vypovědět tuto smlouvu bez jakýchkoli sankcí, a to s jednoměsíční výpovědní lhůtou, jež počíná běžet prvního dne měsíce následujícího po doručení výpovědi zhotoviteli.
9. Je-li závazek vypovězen, zaniká uplynutím výpovědní doby.

Čl. XII

Ostatní ujednání

1. Zhotovitel se zavazuje udržovat veškeré informace zjištěné při Plnění této smlouvy v tajnosti a nezpřístupnit tyto informace žádné třetí osobě. Zhotovitel bere na vědomí, že objednatel jako povinný subjekt musí na žádost poskytnout informace podle zákona č. 106/1999 Sb., o svobodném přístupu k informacím, ve znění pozdějších předpisů, a to zejména informace týkající se identifikace smluvních stran, informace o ceně plnění a rámcovou informaci

o předmětu plnění smlouvy. Informace poskytnuté v souladu s citovaným zákonem nelze považovat za porušení závazku mlčenlivosti o důvěrných informacích.

2. Zhotovitel prohlašuje, že v době uzavření smlouvy není v likvidaci a není vůči němu vedeno řízení dle zákona č. 182/2006 Sb., o úpadku a způsobech jeho řešení (insolvenční zákon), ve znění pozdějších předpisů a zavazuje se objednatele bezodkladně informovat o všech skutečnostech o hrozícím úpadku, popř. o prohlášení úpadku jeho společnosti.
3. Tato smlouva představuje úplnou dohodu smluvních stran o předmětu této smlouvy a nahrazují se jí veškerá písemná a ústní ujednání smluvních stran o předmětu této smlouvy
4. Zhotovitel prohlašuje, že ke dni podpisu této smlouvy má uzavřenou pojistnou smlouvu, jejímž předmětem je pojištění odpovědnosti za škodu způsobenou dodavatelem třetí osobě v souvislosti s výkonem jeho činnosti, ve výši nejméně **488 010,-Kč**. Zhotovitel se zavazuje, že po celou dobu trvání této smlouvy bude pojištěn ve smyslu tohoto ustanovení a že nedojde ke snížení pojistného plnění pod částku uvedenou v předchozí větě. Při podpisu této smlouvy zhotovitel předloží objednateli č. 1 ověřenou kopii této smlouvy.
5. Na žádost objednatele č. 1 je zhotovitel povinen kdykoliv později předložit uspokojivé doklady o tom, že pojistné smlouvy uzavřené zhotovitelem jsou a zůstávají v platnosti a účinnosti po celou dobu trvání této smlouvy a záruční doby z ní vyplývající.

Čl. XIII

Závěrečná ustanovení

1. Smluvní strany jsou si plně vědomy zákonné povinnosti uveřejnit dle zákona č. 340/2015 Sb. o zvláštních podmínkách účinnosti některých smluv, uveřejňování těchto smluv a o registru smluv (zákon o registru smluv), ve znění pozdějších předpisů tuto smlouvu včetně všech případných dohod, kterými se tato dohoda doplňuje, mění, nahrazuje nebo ruší, a to prostřednictvím registru smluv. Smluvní strany se dále dohodly, že tuto dohodu zašle správci registru smluv k uveřejnění prostřednictvím registru smluv Objednatel č. 1.
2. Smlouva nabývá platnosti dnem podpisu smluvních stran a účinnosti dnem jejího uveřejnění v registru smluv dle ust. § 6 odst. 1 zákona č. 340/2015 Sb., o registru smluv. Zhotovitel dále výslovně prohlašuje a bere na vědomí, že tato smlouva nepředstavuje jeho obchodní tajemství ani neobsahuje jeho důvěrné informace a souhlasí s tím, aby tato smlouva byla v plném rozsahu zveřejněna na webových stránkách určených objednatelem č. 1.
3. SPÚ jako správce osobních údajů dle zákona č. 110/2019 Sb., o zpracování osobních údajů, a platného nařízení (EU) 2019/679 (GDPR), tímto informuje ve smlouvě uvedený subjekt osobních údajů, že jeho údaje uvedené v této smlouvě zpracovává pro účely realizace, výkonu práv a povinností dle této smlouvy. Uvedený subjekt osobních údajů si je vědom svého práva přístupu ke svým osobním údajům, práva na opravu osobních údajů, jakož i dalších práv vyplývajících z výše uvedené legislativy. Smluvní strany se zavazují, že při správě a zpracování osobních údajů budou dále postupovat v souladu s aktuální platnou a účinnou legislativou. Postupy a opatření se SPÚ zavazuje dodržovat po celou dobu trvání skartační lhůty ve smyslu § 2 písm. s) zákona č. 499/2004 Sb. o archivnictví a spisové službě a o změně některých zákonů, ve znění pozdějších předpisů
1. Vyskytnou-li se události, které jedné dvěma nebo všem smluvním stranám částečně nebo úplně znemožní plnění jejich povinností podle této smlouvy, jsou povinni se o tomto bez zbytečného odkladu informovat a společně podniknout kroky k jejich překonání. Nesplnění této povinnosti zakládá právo na náhradu škody pro stranu, která se porušení smlouvy v tomto bodě nedopustila.
2. Stane-li se některé ustanovení této smlouvy neplatné či neúčinné, nedotýká se to ostatních

ustanovení této smlouvy, která zůstávají platná a účinná. Smluvní strany se v tomto případě zavazují dohodou nahradit ustanovení neplatné/neúčinné novým ustanovením platným/účinným, které nejlépe odpovídá původně zamýšlenému ekonomickému účelu ustanovení neplatného/neúčinného. Do té doby platí odpovídající úprava obecně závazných právních předpisů České republiky.

3. Veškeré změny a doplňky budou uskutečněny po vzájemné dohodě smluvních stran formou písemných dodatků, podepsaných oprávněnými zástupci všech smluvních stran.
4. Vztahy mezi smluvními stranami výslovně neupravené touto smlouvou se řídí obecně závaznými právními předpisy, zejména OZ, na čemž se všechny smluvní strany dohodly.
5. Ukončením účinnosti této smlouvy nejsou dotčena ustanovení o ochraně informací, licenční ustanovení ani další ustanovení a nároky z jejichž povahy vyplývá, že mají trvat i po zániku účinnosti této smlouvy.
6. Smlouva je vyhotovena v elektronické formě v jednom originále, opatřeném řádnými elektronickými podpisy. Jako poslední připojí svůj zaručený elektronický podpis zástupce objednatele č. 1 oprávněný jednat ve smluvních záležitostech.
7. Smluvní strany prohlašují, že si tuto smlouvu přečetli a že souhlasí s jejím obsahem, dále prohlašují, že tato smlouva nebyla sepsána v tísni ani za nápadně nevýhodných podmínek.
8. Nedílnou součástí této smlouvy je následující příloha
 - a. Příloha č. 1a: Podrobná specifikace plnění
 - b. Příloha č. 1b: - Věcná a cenová specifikace

V Plzni dne: 9. 7. 2019 Ve Žďáru nad Sázavou dne: 8. 7. 2019 V Praze dne: 12. 6. 2019

Objednatel č. 1:
Ing. Jana Horová
vedoucí pobočky

Objednatel č. 2
Jiří Peřina
jednatel společnosti

Zhotovitel
Daniel Kraft
předseda představenstva

.....

POZEMKOVÝ ÚŘAD

Doplňkový průzkum – Vodní dílo Krsy

ČÍSLO ZAKÁZKY: 18.0196.164Z21

Prosinec 2018



Název zakázky: **Pozemkový úřad – Doplnkový průzkum, Vodní dílo Krsy**

Číslo zakázky: **18.0196.164Z21**

Objednatel: **Státní pozemkový úřad**
Husinecká 1024/11a
130 00 Praha 3

Číslo **SPU219105/2018**

objednatele:
Stav zpracování: **Čistopis**

Zhotovitel: **SG Geotechnika a.s.**
Geologická 988/4
152 00 Praha
Česká republika
T:
14.12.2018

V Praze dne:

Jméno:

Podpis:

Zpracoval/a:

Schválil/a:

Identifikace zakázky:**Přehled změn dokumentace:**

P.č.:	Datum:	Popis změny:	Provedl:	Podpis:

Rozdělovník:

Výtisk č.:	Držitel:	Formát:
	Státní pozemkový úřad	listinná verze + digitální verze
	SG Geotechnika a.s.	listinná verze + digitální verze

Obsah

1. Úvod.....	5
2. Rozsah průzkumných prací a inženýrsko-geologického průzkumu.....	5
2.1 Sanace 1. etapa.....	7
2.1.1 Zjištěné informace při sanaci 1. etapy	7
2.2 Sanace 2. etapa.....	8
3. Zjištěné informace	8
4. Návrh doplňkového průzkumu.....	10
4.1 Inženýrsko-geologický průzkum	10
4.2 Vsakovací zkouška	10
4.3 Geofyzika	11
5. Závěr	12

1. Úvod

Na základě zakázky č. 18.0196.164Z21, provedla firma SG Geotechnika a.s. návrh doplňkového průzkumu, v rámci stavby Vodní dílo Krsy.

Objednatelem doplňkového průzkumu byl Státní pozemkový úřad České republiky, zhotovitelem byla SG Geotechnika a.s., pracoviště Praha.

Podkladem pro realizaci zadaného doplňkového průzkumu byly Inženýrsko-geologický průzkum z dubna 2011, Průvodní zpráva a Souhrnná technická zpráva z listopadu 2011, Stavba VN v k.ú. Krsy z 2015, Stavba VN1 v k.ú. Krsy, sanace z listopadu 2015, Posouzení příčin průsaků a návrh možných variant sanace průsaků z dubna 2016 a Expertní posudek po sanaci průsaků v vodní nádrže VN1 z srpna 2017.

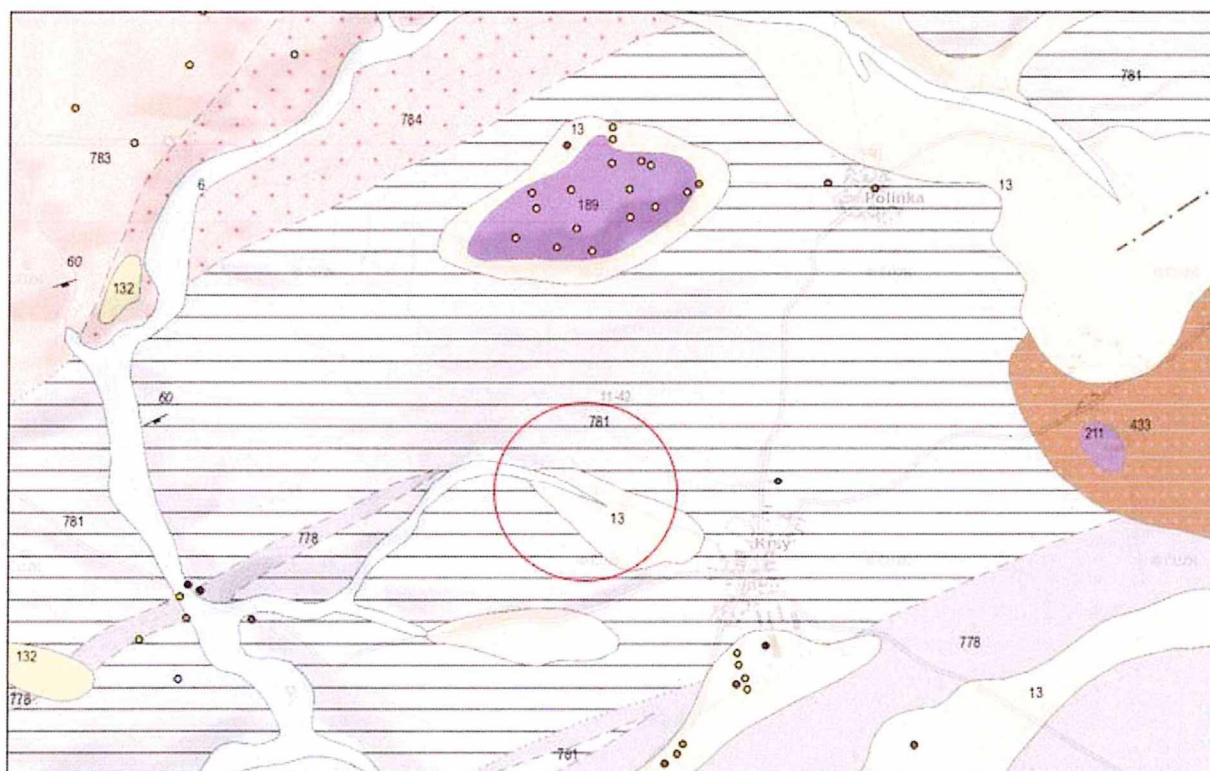
2. Rozsah průzkumných prací a inženýrsko-geologického průzkumu

Následující informace byly převzaty z inženýrsko-geologického průzkumu z dubna 2011. Zájmová oblast se nachází na k.ú. Krsy v údolí Krského potoka. Cílem projektu byl návrh malé vodní nádrže s ekologickým účinkem.

V dubnu 2011 byl proveden inženýrsko-geologický průzkum. Součástí průzkumu bylo realizováno 9 kopaných průzkumných sond (S1 až S9) s maximální hloubkou 1,0 m. V oblasti budované hráze bylo provedeno celkem 5 sond (S5 až S9), kde pouze u sondy S8 a S9 byl zastižen jíl s nízkou až střední plasticitou (F6 CI – CL), ve zbývajících případech byla zastižena písčitá hlína F4 CS až hlína s nízkou plasticitou F5 ML. Zbývajících 4 sondy byly realizovány v prostoru pravé části rybníku, zde byl zastižen jíl s nízkou až střední plasticitou F6 CL – CI. Hladina podzemní vody nebyla zastižena.

Při vyhodnocení inženýrsko-geologického průzkumu byla stanovena hloubka založení cca 0,3 m. Mělké založení bylo voleno z důvodu zakládání nad úrovní hladiny podzemní vody a ponechání, pokud možno co nevyšší přirozené méně propustné vrstvy.

Ověření hloubky skalního podloží nebylo předmětem průzkumu, uvažoval se jeho výskyt od cca 3 m pod terénem. Poměrně mělko se nachází s jistotou ve svažité části na levém břehu potoka. V rámci inženýrsko-geologického průzkumu bylo doporučeno provádět geotechnický dozor s hlavní pozorností na průběh prací zejména na založení hráze aj.



- Kvartér - kamenitý až hlinito-kamenitý sediment
- Kvartér - nívní sediment
- Svrchní karbon - fylit svorový

Obr. 1 Geologické poměry, www.geology.cz

2.1 Sanace 1. etapa

V roce 2015 firma Pöyry Environment a.s. provedla prohlídku zemní hráze v souvislosti s výskytem výronů vody před vzdušnou patou levé části hráze při napouštění nádrže. Při této prohlídce došlo kontrolovaně k vypuštění vodní nádrže. Po vizuální kontrole byl patrný propad kamenitého záhozu na dvou místech v dolní polovině svahu hráze, kde docházelo ke vsaku vody ze zátopy do podloží hráze. Propad hráze byl zaznamenán i na vzdušné straně u paty hráze. V koruně hráze ani ve vzdušné straně svahu nebyly zaznamenány deformace povrchu hráze.

Součástí vizuální prohlídky bylo ověření geologických poměrů v podloží hráze kopanou strojní sondou (KS). Z důvodu nepřístupné vzdušné strany bylo KS provedena pouze na straně návodní. Ověřená byla spodní část hráze a geologický profil pod patou hráze až na povrch skalního podloží.

Geologický profil KS:

Těleso hráze – jíl, tuhé a pevné konzistence, v průsaku vody byla zemina nasycená vodou, rozměklá, v hloubce 0,9 m pod povrchem svahu hráze byla zastižena ojediněle drenážní trubka – zbývající byly zřejmě odstraněny při budování hráze.

Podloží

0,00 – 0,30	jíl písčitý, hnědý, se štěrkem, tuhý
0,30 – 1,50	štěrk – málo opracované valouny průměru 3–12 cm, výplň písek slabě jílovitý
1,50 – 2,70	hnědá suťovitá zemina – ostrohranné úlomky fylitických břidlic frakce štěrk až kámen slabě navětralých. Výplň mezer - jíl písčitý (10 – 20%)
Hlouběji	hnědá fylitická břidlice – masivní skalní hornina hustě rozpukaná, navětralá, použitým bagrem netěžitelná

Po zdokumentování byla sonda zaházena vytěženým materiálem s upozorněním, že nádrž není možné napouštět před opravou hráze.

Závěrem této dokumentace bylo zhodnocení zjištěných poznatků a doporučený návrh sanace, který spočíval vybudováním předloženého zhutněného těsnícího koberce na levé straně hráze mezi údolním svahem a betonovou konstrukcí výpustného objektu o mocnosti 2 x 30 cm z jemnozrnných zemin třídy F6, F4, zhutněných na objemovou hmotnost min 95 % ρ_{dmax} .

2.1.1 Zjištěné informace při sanaci 1. etapy

Dne 11.11.2015 v rámci kontrolního dne byla provedena skrývka kameniva z návodní strany hráze z levého křídla a z části prvního do vzdálenosti cca 8 m za výpustný objekt. Současně byl prověřen

stavební objekt pod hrází. V místě nebyl zjištěn žádný drenážní prvek a při patě objektu byly zastíženy zvětralé břidlice charakteru kamenité sutě s velmi nízkým obsahem výplně.

Samotné sanační práce probíhaly v klimaticky málo vhodném období – listopad, výjimečně v příznivém s nadprůměrnými teplotami a minimem srážek.

V průběhu realizace byly prováděny zkoušky za účelem ověření vhodnosti materiálu ze zemníku, v případě nevhodnosti nebyl tento materiál využit. Za účelem ověření míry zhutnění byly odebrány kontrolní vzorky, které vyhověly.

2.2 Sanace 2. etapa

Po sanaci z r. 2015 a 2016 se podařilo nádrž částečně napustit. Dne 22.2.2016 byl identifikován výron na levé straně vývařiště pod hrází. Výraznější průsaky se objevily v době, kdy hladiny vody byla navýšena nad 3 m (558 m n.m.). Maximální navržená hladina 561,7 m n.m. Následně v květnu 2016 bylo v rámci průzkumu provedeny čtyři kopané sondy, ve kterých se nacházel převážně navětralý fylit nebo štěrkovitá hlína.

Na základě průzkumu bylo navrženo druhé sanační opatření, které spočívalo v provedení rýhy patrně na návodní straně v místě napojení sanace 1. etapy na neupravený svah a prolití skalního podloží betonovou směsí. Po zatvrdnutí došlo k těsnění jílovitým materiálem s max. tl. 300 mm. Dále byla provedena plošná sanace břehu nádrže až nad hladinu maximálního navržení v rozsahu 600 m².

Po provedení sanace došlo k částečnému napuštění nádrže a ke snížení průsaku vody v levém závazání bezprostředně pod hráz. Od ledna 2017 přetrvávají průsaky z levého břehu cca 30 m pod hrází. Maximální dosažená výška hladiny je 560,46 m n. m.

3. Zjištěné informace

Dne 30.11.2018 provedla firma SG Geotechnika a.s. vizuální prohlídku vodního díla Krsy. Na levé straně hráze byl viditelný propad návodní strany hráze (foto č.1). Na vzdušné straně hráze byly zaznamenány vodní eroze od vyvěrající vody mimo navazující vodní koryto (foto č.2). Po celé délce hráze nebyly zaznamenány deformace koruny hráze.



Foto 1 Návodní strana



Foto 2 Vzdušná strana

4. Návrh doplňkového průzkumu

Zhodnocení předchozích etap průzkumů a zajištění archivních informací o případných technických prací meliorace území.

4.1 Inženýrsko-geologický průzkum

V rámci doplňkového průzkumu doporučujeme provedení 3 vrtů pro ověření geologie podloží. Vrtů s minimální hloubkou 6,5 m pod terénem a dvou kopaných sond, které by měly zajistit ověření horninové prostředí. Vrtů budou realizovány převážně na levé straně rybníka, přibližné umístění viz obr. 2. Vrtů budou prováděny dvojitou jádrovkou, nebo ekvivalentem vrtné technologie.

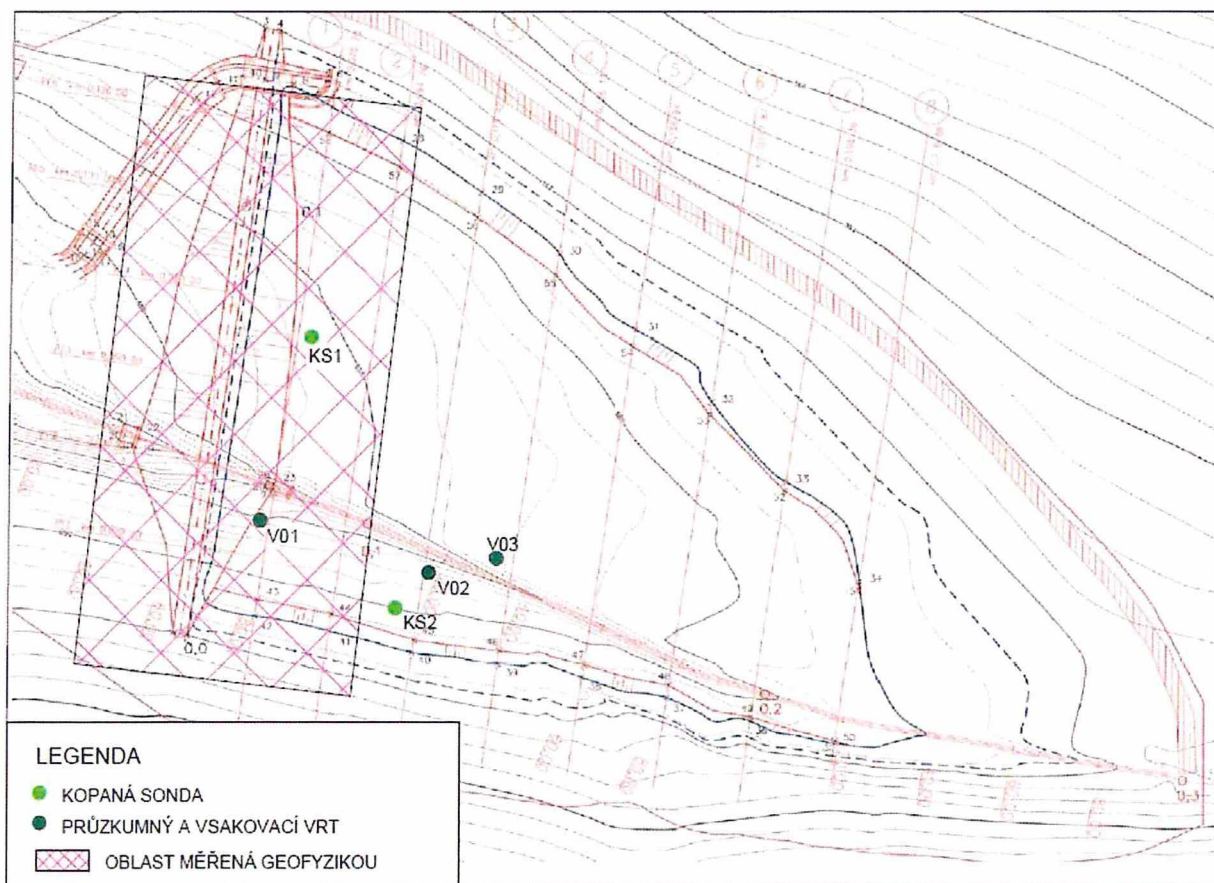
Po ověření geologického profilu, popisu a provedení zkoušek je nutné provést likvidaci vrtů a kopaných sond. Vrtů se vyplní a zatěsnění jílocementovým materiálem a betonovou zátkou. Kopaná sonda se bude sanovat hutněnou zeminou o nízké propustnosti (méně než $1 \cdot 10^{-8} \text{ m} \cdot \text{s}^{-1}$). Následně se urovná okolní terén.

4.2 Vsakovací zkouška

Pro zjištění propustnosti horniny pod hrází doporučujeme provést nálevovou se zvýšeným tlakem a vsakovací zkoušku v kopané sondě. Nálevová zkouška se bude provádět se čtyřmi tlakovými stupni. První stupeň s hodnotou tlaku výšky maximální hladiny – $p_1 = 62,7 \text{ kPa}$, druhý stupeň s hodnotou tlaku $p_2 = 64,2 \text{ kPa}$, třetí stupeň s tlakem $p_3 = 65,7 \text{ kPa}$ a poslední tlakový stupeň s hodnotou $p_4 = 67,2 \text{ kPa}$.

Zkoušky budou provedeny na sondách VS1 až VS3 (6,5m). (obr.2) Vrt se bude hloubit postupně po každém 1 m návrtu se provede nálevová zkouška a to až do hloubky 4 m pod terén a poté se vyhloubí na celou předpokládanou délku. V případě nutnosti se odzkoušená hloubka zapaží provozním pažením. Úvodní 1 m vrtu bude po odzkoušení zabetonován, dále převrtán a do betonu se bude upínat packr pro zajištění nálevové zkoušky se zvýšeným tlakem po jednotlivých tlakových horizontech.

Po ukončení prací bude vrt sanován jílocementovou zálivkou a betonovou zátkou.



Obr. 2 Situace s rozmístěním sond

4.3 Geofyzika

V oblasti geofyziky budou využity dvě metody – mělká refrakční seismika (MRS) a multielektrodová odporová tomografie (ERT).

Mělká refrakční seismika využívá šíření lomené vlny horninovým prostředím, která podává informace o rychlostech šíření seismické vlny v jednotlivých vrstvách. Umožňuje sledovat průběh tzv. refrakčního rozhraní, tj. sledovat reliéf pevného podloží a odlišit horniny v podloží, rozlišit homogenitu horninového prostředí a jeho stav na základě jejich pevnosti. Lokalizuje vertikální porušené zóny, tektonické linie a umožňuje určit jejich směr do hloubky.

Multielektrodová metoda kombinuje automatickým způsobem odporové sondování a profilování. Metoda zjišťuje odporové změny prostředí jak v horizontálním, tak vertikálním směru.

Měření bude provedeno v profilu na vzdušné a na návodní straně kolmo na tok, předpokládá se délka profilů 300 bm u každé metody.

5. Závěr

Na základě zjištěných minulých i současných poznatků byly v rámci doplňkového průzkumu navrženy tři typy technických prací. Geofyzikální měření, vrtané a kopané sondy, nálevové a vsakovací zkoušky.

Pro ověření geologie podloží byly navrženy tři vrtné sondy pro ověření geologie podloží, převážně v okolí předchozích etap sanací – levá část hráze a jedna informativní na pravé straně hráze. Jako doplnění vrtných prací byla navržena vsakovací zkouška pod zvýšeným tlakem, pro stanovení propustnosti podloží a pro zjištění stavu podloží v celém zájmovém území byla navržena mělká refrakční seismika a multielektrodová metoda.

Ve zprávě musí být mimo jiné podrobný popis vrtného jádra včetně RQD, fotodokumentace, dokumentace a vyhodnocení terénních a laboratorních zkoušek.

Věcná a cenová specifikace

Doplňkový průzkum Vodní dílo Krsy

Činnost	jednotka:	jedn. cena	množství:	cena bez DPH:	cena bez DPH:
					dílčí součet
Terénní práce					
Doprava vrtné soupravy	km	40 Kč	200	8 000 Kč	
Vrtání - dvojitá jádrovka	bm	2 700 Kč	19,5	52 650 Kč	
provozní pažení	bm	190 Kč	12	2 280 Kč	
betonový most vrtu s vývrtem	ks	4 800 Kč	3	14 400 Kč	
sanace vrtu	bm	330 Kč	3	990 Kč	
nálevová zkouška aktivace zařízení	1 vrtý	2 500 Kč	3	7 500 Kč	
sada měření v jedné hloubkové úrovni	sada	6 600 Kč	12	79 200 Kč	
kopaná sonda	1 výkop	2 400 Kč	2	4 800 Kč	
sanace sondy	1 sonda	2 400 Kč	2	4 800 Kč	
geofyzika terén	zájmová oblast	95 000 Kč	1	95 000 Kč	269 620 Kč
Laboratorní práce					
zrnitost a atterberg meze	zk	1 300 Kč	2	2 600 Kč	
pevnost v prostém tlaku	zk	770 Kč	3	2 310 Kč	4 910 Kč
Kancelářské práce					
práce specialisty, archivní rešerše, vedení prací	1 hod	720 Kč	35	25 200 Kč	
dokumentace vrtů a zkoušek	hod	600 Kč	80	48 000 Kč	
vyhodnocení laboratorních a terénních zkoušek	hod	620 Kč	24	14 880 Kč	
geofyzika vyhodnocení	zájmová oblast	75 000 Kč	1	75 000 Kč	
konstrukce geolog profilů	hod	600 Kč	12	7 200 Kč	
konstrukce geolog řezů	hod	600 Kč	32	19 200 Kč	
zpracování závěrečné zprávy a tisk 3 paré	zp	24 000 Kč	1	24 000 Kč	213 480 Kč
Celkem bez DPH				488 010 Kč	488 010 Kč
Celkem s 21% DPH				590 492 Kč	