

SMLOUVA UPRAVUJÍCÍ VZTAHY MEZI PŘÍJEMCEM A SPOLUPŘÍJEMCEM

Níže uvedeného dne, měsíce a roku uzavřely níže uvedené smluvní strany

1. Příjemce

Univerzita Karlova
Sídlo: Ovocný trh 560/5, 116 36 Praha 1, CZ
Součást: Matematicko-fyzikální fakulta
Adresa: Ke Karlovu 3, 121 16 Praha 2
IČO: 00216208
DIČ: CZ00216208
Zastoupená: prof. RND. Janem Kratochvílem, CSc., děkan MFF UK
Jméno a příjmení řešitele: [REDAKCE]
Bankovní spojení: Komerční banka, Praha 1
č. účtu: 38330021/0100
(dále jen „**příjemce**“)

2. Spolupříjemce

Historický ústav AV ČR, v. v. i.
Sídlo: Prosecká 809/76, CZ-190 00 Praha 9
IČO: 67985963
DIČ: CZ67985963
Bankovní spojení: 19-2795200207/0100
Statutární zástupce: doc. PhDr. Martin Holý, Ph.D., ředitel
(dále jen „**spolupříjemce**“)

v souladu s podmínkami programu Velkých infrastruktur pro výzkum, experimentální vývoj a inovace a na základě Smlouvy Ministerstva školství, mládeže a tělovýchovy České republiky (dále jen „**poskytovatel**“) tuto smlouvu upravující vztahy mezi **příjemcem** a **spolupříjemcem** při řešení projektu s názvem „**Projekt LINDAT/CLARIAH-CZ – Digitální výzkumná infrastruktura pro jazykové technologie, umění a humanitní vědy**“ (dále jen „**smlouva**“).

Čl. I.

Předmět smlouvy

1. Předmětem této **smlouvy** je vymezení vzájemných práv a povinností smluvních stran při jejich vzájemné spolupráci na řešení projektu s názvem „**Projekt LINDAT/CLARIAH-CZ – Digitální výzkumná infrastruktura pro jazykové technologie, umění a humanitní vědy**“ (dále jen „**projekt**“) v rámci aktivity „Projekty velkých infrastruktur pro výzkum, experimentální vývoj a inovace“, který je založen na smlouvě poskytovatele č. j. MSMT-1500/2019 ze dne 21. 3. 2019, s identifikačním kódem LM2018101 (dále jen „**Smlouva**“), jejíž nedílnou součástí je i konkrétní popis **projektu**. **Smlouva** je přílohou 2 této smlouvy. Termín „**Smlouva**“ se dále vztahuje pro příslušné období i na případné úpravy **Smlouvy poskytovatelem**, smlouvy nově vydané, která **Smlouvu** nebo její předešlé úpravy nebo náhrady nahrazují, a úpravy ve **Smlouvě** provedené změnou zákona nebo jiných předpisů, kterým **Smlouva** podléhá.
2. Pojmem „**Smlouva**“ se dále rozumí i případné změny **Smlouvy**. Dojde-li k takové změně **Smlouvy**, je **příjemce** povinen bez zbytečného odkladu předat **spolupříjemci** kopii této změny nebo aktuálního znění **Smlouvy**. Zároveň bude tato změna promítnuta do této **smlouvy** formou dodatku.
3. Příjemce poskytuje **spolupříjemci** na základě této **smlouvy** dotaci výhradně za účelem dosažení cílů řešení části projektu v rozsahu, členění a za podmínek schválených poskytovatelem. Cíle projektu, způsob řešení a předpokládané výsledky jsou uvedeny ve schváleném návrhu výše uvedeného projektu, jehož originál je uložen u poskytovatele a jehož obsah a **Smlouva** poskytovatele o něm jsou pro příjemce i spolupříjemce závazné.

Čl. II.
Řešení části projektu

1. **Spolupříjemce** se touto **smlouvou** zavazuje **příjemci**, že v rámci spolupráce na řešení **projektu** bude provádět ve stanovených termínech a ve stanoveném rozsahu úkony konkrétně mu určené ve **Smlouvě poskytovatele** směřující k realizaci **projektu** (dále jen „**řešení části projektu**“). O takovém rozdělení úkolů mezi **příjemce** a **spolupříjemce**, které není konkretizováno ve **Smlouvě** včetně stanovení podílu na plnění indikátorů **Smlouvy**, se dohodnou písemnou formou v této smlouvě určený **spoluřešitel** projektu a **řešitel** uvedený ve **Smlouvě**, a to na každý kalendářní rok počínaje rokem 2020 vždy nejpozději do 1.12. roku předchozího.
2. **Spolupříjemce** je povinen realizovat **řešení části projektu** v souladu s touto **smlouvou** a v souladu se schváleným návrhem **projektu** tak, aby bylo dosaženo účelu a byly splněny veškeré závazky z této **smlouvy** a z návrhu **projektu** vyplývající.
3. **Spolupříjemce** je povinen zahájit **řešení části projektu** 1. 1. 2019 a dokončit její řešení nejpozději do 31. 12. 2022.
4. **Spolupříjemce** prohlašuje, že fyzickou osobou, která je **spolupříjemci** odpovědná za odbornou úroveň **řešení části projektu** (dále jen „**spoluřešitel**“), je: [REDACTED]

Čl. III.
Stanovená část podpory pro spolupříjemce

1. **Příjemce** je povinen poskytnout **spolupříjemci** stanovenou část podpory pro jednotlivé kalendářní roky na **řešení části projektu** (dále jen „**dotace**“), a to ve výši stanovené v příloze č. 1 této smlouvy, která je její nedílnou součástí. Pro období, pro které není v příloze č. 1 stanovena výše dotace pro **spolupříjemce**, bude tato výše stanovena dohodou v rámci dodatku podle čl. II odst. 1.
2. **Příjemce** prohlašuje, že výše **dotace** v příloze č. 1 určená pro **spolupříjemce** odpovídá výši **dotace** pro **spolupříjemce** stanovené ve **Smlouvě**. Výše dotace pro **spolupříjemce** na dané období může být změněna písemným dodatkem k této smlouvě uzavřeným mezi příjemcem a **spolupříjemcem**, který stanoví i odpovídající změny v **řešení části projektu** a způsob vypořádání, pokud již byla **spolupříjemci** poskytnuta dotace v jiné než později dohodnuté výši.
3. **Příjemce** je povinen poskytnout první část **dotace** určenou pro **spolupříjemce** na **řešení části projektu** pro rok 2019 nejpozději do 20 kalendářních dnů ode dne, kdy **příjemce** obdržel příslušnou část dotace od **poskytovatele**. V následujících letech řešení **projektu** je **příjemce** povinen poskytnout příslušnou část **dotace spolupříjemci** na **řešení části projektu** nejpozději do 30 kalendářních dnů ode dne, kdy **příjemce** obdržel příslušnou část dotace od **poskytovatele**.
4. **Příjemce** poskytne **spolupříjemci dotaci** pro příslušný kalendářní rok přímým převodem **dotace** z bankovního účtu **příjemce** na bankovní účet **spolupříjemce** uvedený v záhlaví této smlouvy.
5. **Spolupříjemce** je povinen použít **dotaci** výlučně k úhradě uznaných nákladů **projektu** a výlučně v souladu s jejich časovým určením a strukturou výdajů stanovenou v příloze č. 1 nebo dohodou podle č. II odst. 1
6. Nedojde-li k poskytnutí příslušné části dotace **poskytovatelem příjemci** nebo dojde-li k opožděnému poskytnutí příslušné části dotace **poskytovatelem příjemci**, **příjemce** neodpovídá **spolupříjemci** za škodu, která vznikla **spolupříjemci** jako důsledek této situace.

Čl. IV.
Uznané náklady projektu

1. Uznanými náklady **projektu** se rozumí náklady, které **poskytovatel** schválil jako náklady nutné k **řešení části projektu** řešené **spolupříjemcem**, které budou vynaloženy **spolupříjemcem** během řešení **projektu** na **řešení části projektu** v souladu s touto **smlouvou**, budou zdůvodněné, prokazatelné a přiřazené k **poskytovatelem** schváleným činnostem.

2. Výše uznaných nákladů na **řešení části projektu** pro **spolupříjemce** je stanovena v příloze č. 1 této **smlouvy** a je ve stejné výši jako poskytnutá **dotace**. Pro období, pro které není ve **Smlouvě** stanovena konkrétní výše uznaných nákladů pro **spolupříjemce**, postupuje se obdobně jako v případě stanovení části dotace podle čl. III, odst. 1.
3. O uznaných nákladech **projektu** je **spolupříjemce** povinen vést oddělenou evidenci v souladu se zákonem č. 563/1991 Sb., o účetnictví, v platném znění.

Čl. V.

Hodnocení projektu

1. Za účelem ověření a zhodnocení postupu spolupráce **spolupříjemce** na řešení **projektu** je **spolupříjemce** povinen předložit **příjemci**:
 - a) průběžné periodické zprávy,
 - b) průběžné neperiodické zprávy,
 - c) závěrečnou zprávu,
 - d) výkazy uznaných nákladů **projektu**.
2. Průběžnou periodickou zprávou se rozumí zpráva o postupu **řešení části projektu spolupříjemcem**, případných odchylkách v obsahu **řešení části projektu** a zpráva o dosažených výsledcích za uplynulé období. Zprávy musí být v takové struktuře, kterou předepíše **poskytovatel** pro dané období a **příjemce** ji sdělí v dostatečném předstihu **spolupříjemci**.
3. Pravidelné průběžné periodické zprávy je **spolupříjemce** povinen předkládat **příjemci** vždy nejpozději do 13 kalendářních dnů po skončení daného kalendářního roku řešení **projektu**, přičemž průběžná periodická zpráva musí zahrnovat období daného kalendářního roku. **Příjemce** je oprávněn vyžádat si nepravidelnou průběžnou periodickou zprávu i mimo tuto pravidelnou roční periodicitu. V takovém případě je **spolupříjemce** povinen předložit průběžnou periodickou zprávu nejpozději do 30 kalendářních dnů od data, kdy si **příjemce** průběžnou periodickou zprávu vyžádal.
4. Průběžnou neperiodickou zprávou se rozumí zpráva o dosažení dílčích cílů **projektu**, tj. zpráva o jednotlivých výsledcích, u nichž byly zahájeny kroky k zajištění právní ochrany či jejich publikování, či které budou jako vlastnické informace předmětem komerčního využití.
5. Závěrečnou zprávou se rozumí zpráva o všech pracích, cílech, výsledcích a závěrech vyplývajících ze spolupráce **spolupříjemce** na **řešení části projektu**, se shrnutím všech poznatků z těchto úkonů vyplývajících, a to v takové formě, aby poskytla třetím osobám natolik dostatečnou informaci o výsledcích, že mohou požádat o licenci na poznatky nebo o jiné oprávnění využívat poznatky a jiné výsledky vyplývající ze spolupráce na **řešení části projektu**. Jako součást závěrečné zprávy je **spolupříjemce** povinen **příjemci** předložit podklady o celkových vynaložených uznaných nákladech **projektu**.
6. Závěrečná zpráva musí zahrnovat celé období **řešení části projektu** a musí být **spolupříjemcem** poskytnuta **příjemci** do 20 kalendářních dnů po ukončení **řešení části projektu**, a to i v případě předčasného ukončení **projektu**.
7. Výkazy uznaných nákladů **projektu** se rozumí výkazy, které zachycují a prokazují čerpání uznaných nákladů **spolupříjemcem** v souladu s návrhem **projektu** a touto **smlouvou** a ve členění vyžadovaném **poskytovatelem**.
8. Výkazy uznaných nákladů je **spolupříjemce** povinen předkládat dohromady společně s každou průběžnou zprávou, a to v termínech stanovených pro odevzdání průběžné zprávy podle bodu 3. tohoto článku.
9. Zprávy uvedené v bodě 1. tohoto článku je **spolupříjemce** povinen poskytovat **příjemci** ve dvojím vyhotovení, přičemž **spolupříjemce** je povinen respektovat pokyny **příjemce**, v souladu s touto **smlouvou**, týkající se obsahu, struktury zpráv a lhůt pro jejich odevzdání a dále pak předkládat zprávy v takové úpravě, aby zprávy mohly být **příjemcem** nebo **poskytovatelem** publikovány. Forma této úpravy bude spolupříjemci sdělena příjemcem s dostatečným předstihem.

Čl. VI.

Práva ke hmotnému majetku

1. Vlastníkem hmotného majetku, nutného k **řešení části projektu** a pořízeného z poskytnuté **dotace** je **spolupříjemce**. Pokud došlo k pořízení hmotného majetku společně **Příjemcem** a **Spolupříjemcem**, je předmětný hmotný majetek v podílovém spoluvlastnictví **Příjemce** a **Spolupříjemce**, přičemž jejich podíl na vlastnictví hmotného majetku se stanoví podle poměru finančních prostředků vynaložených na pořízení předmětného hmotného majetku.
2. Po dobu realizace **projektu** není **spolupříjemce** oprávněn bez souhlasu **poskytovatele** hmotný majetek podle bodu 1. tohoto článku převést, zatížit, pronajmout, půjčit či zapůjčit třetí osobě.

Čl. VII.

Práva k výsledkům projektu

1. Výsledkem **projektu** se pro účely této **smlouvy** rozumí nové poznatky ve výzkumu a vývoji, vzniklé činností **spolupříjemce** samotného nebo společným působením **příjemce** a **spolupříjemce** v rámci řešení **projektu** (dále jen „**výsledek projektu**“).
2. Práva smluvních stran k užívání výsledků projektu jsou upravena ve zvláštní Smlouvě o úpravě vlastnických vztahů k poznatkům a výsledkům projektu a práv na jejich využití.

Čl. VIII.

Poskytování informací

1. **Spolupříjemce** je povinen na základě písemné výzvy **příjemce** poskytnout **příjemci** v písemné podobě a ve formě stanovené poskytovatelem nebo pokud poskytovatelem nebyla forma stanovena, tak stanovené **příjemcem** s dostatečným předstihem, úplné, pravdivé a včasné informace o jím **řešené části projektu**, zejména pak informace a údaje o získaných poznacích a jiných **výsledcích projektu** určených právními předpisy ke zveřejnění prostřednictvím informačního systému výzkumu a vývoje.
2. **Příjemce** je v písemné výzvě podle bodu 1. tohoto článku povinen stanovit obsah požadovaných informací, včetně lhůty, ve které je **spolupříjemce** povinen požadované informace předložit.
3. Informace uvedené v bodě 1. tohoto článku je **spolupříjemce** povinen poskytovat i po skončení účinnosti této **smlouvy**.
4. Zveřejňuje-li **spolupříjemce** informace o **projektu** nebo o **výsledcích projektu**, je povinen důsledně uvádět identifikační kód **projektu** (LM2018101) podle Centrální evidence projektů a dále tu skutečnost, že výsledek byl získán za finančního přispění **poskytovatele** v rámci podpory výzkumu, experimentálního vývoje a inovace. Současně je pak povinen uvést, že se jedná o **projekt** řešený ve spolupráci s **příjemcem** a příjemce identifikovat jako „Univerzita Karlova, MFF“.

Čl. IX.

Kontrola průběhu řešení části projektu

1. **Příjemce** je oprávněn kdykoliv v průběhu **řešení části projektu spolupříjemcem** provádět komplexní kontrolu **výsledků projektu**, včetně kontroly účelnosti čerpání a využití **dotace**, přičemž **spolupříjemce** je povinen provádění kontrol **příjemci** umožnit, a to zejména poskytnutím volného přístupu osobám provádějící kontrolu na pracoviště **spolupříjemce** a ke všem dokumentům souvisejícím s **projektem**.
2. Jestliže si to **příjemce** vyžádá, je **spolupříjemce** povinen informovat **příjemce** o okolnostech souvisejících s **řešením části projektu**, zejména pak o každé skutečnosti, která by mohla ovlivnit **řešení části projektu**,
3. **Spolupříjemce** je povinen vést o čerpání dotace určené na **řešení části projektu** samostatnou účetní evidenci tak, aby tato dotace a nakládání s ni bylo odděleno od ostatního majetku

spolupříjemce. Tuto evidenci je **spolupříjemce** povinen uložit a uchovávat ji po dobu nejméně deseti let ode dne ukončení účinnosti této **smlouvy**.

4. **Spolupříjemce** je povinen jednotlivé části **dotace** ve vztahu k **příjemci** finančně vypořádat v souladu se **Smlouvou**, která stanoví termíny a zásady finančního vypořádání vztahů se státním rozpočtem, a to **poskytovatelem** předepsaným způsobem nejpozději do 20. 1. 2020 pro první rok řešení **projektu** a dále pak vždy k 20. lednu příslušného kalendářního roku. **Spolupříjemce** je povinen spolu se zúčtováním **dotace** předložit **příjemci** zdůvodnění čerpání a užití dotace.
5. **Příjemce** prohlašuje, že uvedené kontroly bude provádět pouze v takovém rozsahu, aby mohl dostát svým závazkům při kontrole ze strany poskytovatele a plnění své informační povinnosti vůči němu, případně vůči orgánům státní správy.

Čl. X.

Další povinnosti **spolupříjemce**

1. **Spolupříjemce** je povinen splnit povinnosti osob, kterým byla poskytnuta podpora ze státního rozpočtu, stanovené zejména zákonem č. 130/2002 Sb., o podpoře výzkumu a vývoje, ve znění pozdějších předpisů, zákonem č. 218/2000 Sb., o rozpočtových pravidlech, ve znění pozdějších předpisů a dalšími právními předpisy a splnit veškeré další podmínky užití **dotace spolupříjemcem**, stanovené touto **smlouvou**.
2. **Spolupříjemce** souhlasí se zveřejněním svých identifikačních údajů, výše poskytnuté **dotace** a závěrečné zprávy o řešení **projektu**.
3. **Spolupříjemce** je povinen písemně informovat **příjemce** o každé změně rozhodné pro poskytování **dotace** nejpozději do 14 kalendářních dnů ode dne, kdy se o změně dozvěděl.
4. **Spolupříjemce** je povinen nakládat s **dotací** v souladu s právními předpisy správně, hospodárně, efektivně a účelně, přičemž je povinen dodržet maximální přípustný podíl podpory **projektu** z veřejných prostředků na uznaných nákladech **projektu**, který pro projekty velkých infrastruktur činí v době podpisu smlouvy 100%.

Čl. XI.

Sankce

1. V případě porušení povinností plynoucích z této **smlouvy** ze strany **spolupříjemce**, je **příjemce** oprávněn pozastavit poskytování **dotace**, a to až do té doby, kdy **spolupříjemce** zjedná jejich nápravu.
2. **Příjemce** nebo **spolupříjemce** mají nárok na náhradu škody, která byla způsobena v důsledku porušení této **smlouvy** jednou nebo druhou smluvní stranou.

Čl. XII.

Zvláštní ustanovení o pravomoci poskytovatele

1. **Spolupříjemce** bere na vědomí, že **poskytovatel** má ke **spolupříjemci** stejná práva týkající se kontroly průběhu **řešení části projektu**, včetně kontroly využití **dotace**, jako **příjemce**.
2. Za účelem naplnění bodu 1. tohoto článku je **spolupříjemce** povinen zejména umožnit **poskytovateli** provedení takové kontroly a za tím účelem mu předávat veškeré dokumenty a informace týkající se **řešení části projektu** nebo další informace a dokumenty, o jejichž předání **poskytovatel** požádá.
3. **Spolupříjemce** je povinen předávat dokumenty a informace uvedené v bodě 2 tohoto článku **poskytovateli** ve lhůtě a ve formě stanovené **poskytovatelem**.

Čl. XIII.

Doba trvání smlouvy

1. Tato **smlouva** je uzavírána na dobu určitou, a to na dobu řešení **projektu** podle **Smlouvy**.
2. **Příjemce** nebo **spolupříjemce** jsou oprávněni za doby trvání této **smlouvy** od **smlouvy** odstoupit za předpokladu, že druhá strana zvláště hrubým způsobem poruší povinnosti jí stanovené touto **smlouvou**. Za zvláště hrubý způsob porušení povinností **příjemci** stanovených touto **smlouvou** se nepovažuje případ, kdy **příjemce** neposkytl **spolupříjemci** část **dotace** pro příslušný kalendářní rok dle případu popsaneho v článku III. bod 6. této **smlouvy**. **Spolupříjemce** nebo **příjemce** je oprávněn od **smlouvy** odstoupit i v případě, že nedojde k dohodě podle čl. II, odst. 2, čl. III. odst. 1 nebo čl. IV odst. 2.
3. Odstoupení od **smlouvy** nabývá účinnosti, jakmile bylo doručeno druhé smluvní straně.
4. Při odstoupení od **smlouvy** **spolupříjemcem** je **spolupříjemce** povinen vrátit **příjemci** dosud nevyčerpanou dotaci nebo dotaci vyčerpanou v rozporu s touto **smlouvou**.

Čl. XIV.

Závěrečná ustanovení

1. Tato **smlouva** se řídí právním řádem České republiky.
2. **Spolupříjemce** není oprávněn převést práva a povinnosti založené touto **smlouvou** na třetí osobu.
3. Smluvní vztahy touto **smlouvou** výslovně neupravené se řídí příslušnými ustanoveními zákona č. 130/2002 Sb., o podpoře výzkumu a vývoje, ve znění pozdějších předpisů a dále na základě dohody smluvních stran dle § 1746 odst. 2 zák. č. 89/2012 Sb., občanský zákoník, ve znění pozdějších předpisů.
4. Spory smluvních stran vznikající z této **smlouvy** a v souvislosti s ní budou řešeny podle platného a účinného občanského soudního řádu.
5. Tato **smlouva** nabývá platnosti dnem jejího podpisu a účinnosti dnem účinnosti **Smlouvy** o poskytnutí podpory mezi **poskytovatelem** a **příjemcem**. Zveřejnění v registru smluv dle zákona č. 340/2015 Sb., o registru smluv, ve znění pozdějších předpisů, zajistí **příjemce**.
6. Změny a doplňky této **smlouvy** mohou být prováděny pouze dohodou smluvních stran, a to formou písemných dodatků k této **smlouvě**.
7. Tato **smlouva** se uzavírá ve 3 vyhotoveních, z nichž každé má platnost originálu. Každá smluvní strana obdrží po jednom vyhotovení a jedno vyhotovení obdrží **poskytovatel**.
8. Smluvní strany prohlašují, že si **smlouvu** přečetly a s jejím obsahem, který vyjadřuje jejich pravou vůli prostou omylů, souhlasí. Zároveň prohlašují, že tato **smlouva** není uzavírána v tísní nebo za nápadně nevýhodných podmínek, na důkaz čehož připojují své podpisy.

Příloha č. 1 – Výše dotace určená spolupříjemci

Příloha č. 2 – Smlouva o poskytnutí účelové podpory mezi poskytovatelem a příjemcem

V Praze dne 25 -04- 2019

V Praze dne - 7 -05- 2019

Prof. RNDr. Ján Kratochvíl, CSc., děkan

doc. PhDr. Martin Hořký, Ph.D., ředitel

příjemce

spolupříjemce

Příloha č. 1 Výše dotace určená spolupříjemci

Příloha ke Smlouvě upravující vztahy mezi příjemcem a spolupříjemcem, projekt velké infrastruktury pro výzkum,
experimentální vývoj a inovace LM2018101

Historický ústav AV ČR,
v.v.i.

	2019		2020		2021		2022		Celkem	
	Uznané náklady	Dotace MŠMT	Uznané náklady	Dotace MŠMT	Uznané náklady	Dotace MŠMT	Uznané náklady	Dotace MŠMT	Uznané náklady	Dotace MŠMT
Osobní náklady	283	283	420	420	420	420	484	484	1 607	1 607
Investice	0	0	0	0	0	0	0	0	0	0
Členské poplatky	0	0	0	0	0	0	0	0	0	0
Provozní náklady	500	500	543	543	511	511	540	540	2 094	2 094
Celkem	783	783	963	963	931	931	1 024	1 024	3 701	3 701

Příloha č. 2 Smlouva o poskytnutí účelové podpory mezi poskytovatelem a příjemcem

Příloha ke Smlouvě upravující vztahy mezi příjemcem a spolupříjemcem, projekt velké infrastruktury pro výzkum, experimentální vývoj a inovace LM2018101

SMLOUVA
o poskytnutí účelové podpory
na řešení projektu velké výzkumné infrastruktury
s názvem

Digitální výzkumná infrastruktura pro jazykové technologie, umění
a humanitní vědy

(dále jen „Smlouva“)

č. j.: MSMT-1500/2019

Ministerstvo školství, mládeže a tělovýchovy

IČO: 00022985

se sídlem: Karmelitská 529/5, 118 12 Praha 1,

jednající PhDr. Pavlem Dolečkem, Ph.D., pověřeným zastupováním náměstka pro řízení sekce vysokého školství, vědy a výzkumu

(dále jen „Poskytovatel“)

a

Univerzita Karlova

IČO: 00216208

právní forma: veřejná vysoká škola

se sídlem: Ovocný trh 560/5, 116 36 Praha 1

číslo účtu:

zastoupeni: prof. MUDr. Tomáš Zima, DrSc., MBA, rektor

(dále jen „Příjemce“)

(společně dále také jako „smluvní strany“)

uzavírají

podle ust. § 3 odst. 2 písm. d), § 4 odst. 1 písm. e) a § 9 odst. 1, 2 a 3 zákona č. 130/2002 Sb., o podpoře výzkumu, experimentálního vývoje a inovací z veřejných prostředků a o změně některých souvisejících zákonů, ve znění pozdějších předpisů, (dále jen „zákon č. 130/2002 Sb.“), zákona č. 218/2000 Sb., o rozpočtových pravidlech a o změně některých souvisejících zákonů (rozpočtová pravidla), ve znění pozdějších předpisů, a podpůrně, ve smyslu ust. § 9 odst. 3 zákona č. 130/2002 Sb., podle zákona č. 89/2012 Sb., občanský zákoník, ve znění pozdějších předpisů, tuto **Smlouvu**.

Článek 1

Předmět Smlouvy

- 1) Předmětem Smlouvy je úprava práv a povinností smluvních stran v souvislosti s poskytnutím účelové podpory podle ust. § 3 odst. 2 písm. d) zákona č. 130/2002 Sb. (dále též „dotace“) Poskytovatelem Příjemci na řešení projektu velké výzkumné infrastruktury schválené vládou ČR a identifikované názvem **Digitální výzkumná infrastruktura pro jazykové technologie, umění a humanitní vědy** (akronym: **LINDAT/CLARIAH-CZ**) a identifikačním kódem **LM2018101** (dále jen „Projekt“).

- 2) **Přílohou I** a nedílnou součástí Smlouvy je popis projektu velké výzkumné infrastruktury, který obsahuje cíle Projektu a jeho předpokládané výsledky. **Přílohou II** a nedílnou součástí Smlouvy je výše celkových uznaných nákladů Projektu a jejich členění časové (náklady v jednotlivých letech řešení Projektu) i účelové (podle druhu výdajů) a celková výše podpory (dotace) a její členění. Pokud se na Projektu podílí další účastník/účastníci, výše podpory je vyčíslena celkově i pro každého účastníka zvlášť.
- 3) Osobou odpovědnou za odbornou úroveň řešení Projektu, tzv. řešitel, který zároveň komunikuje s Poskytovatelem a podává vysvětlení k dotazům Poskytovatele k plnění Projektu, je [REDACTED]
- 4) Příjemce je povinen:
 - a) zahájit řešení Projektu v souladu s Přílohou I, nejdříve však dne **1. ledna 2019** a nejpozději do 60 kalendářních dnů ode dne nabytí účinnosti Smlouvy,
 - b) ukončit řešení Projektu tj. ukončit věcně zaměřené projektové aktivity a čerpání poskytnuté podpory nejpozději do dne **31. prosince 2022**.
- 5) Příjemce je povinen realizovat Projekt v rozsahu a za podmínek vyplývajících ze Smlouvy a dotaci použít výlučně na úhradu uznaných nákladů Projektu.
- 6) Příjemce prohlašuje, že je výzkumnou organizací a splňuje definiční znaky výzkumné organizace stanovené v čl. 1.3 písm. (ee) Rámce pro státní podporu výzkumu, vývoje a inovací (Sdělení Evropské komise č. 2014/C 198/01).
- 7) Příjemce souhlasí se zveřejněním svého názvu, sídla, dotačního titulu, výše poskytnuté dotace a závěrečné zprávy o řešení Projektu.

Článek 2

Poskytnutí podpory, její výše a podmínky jejího čerpání

- 1) Celková výše uznaných nákladů Projektu je
175 664 000 Kč
(slovy sto sedmdesát pět milionů šest set šedesát čtyři tisíc korun českých).
- 2) Poskytovatel poskytne Příjemci dotaci na řešení Projektu ve formě finančních prostředků převedených na účet Příjemce uvedený ve Smlouvě. Poskytovatel stanovuje celkovou výši dotace přidělenou na celé období řešení Projektu na
175 664 000 Kč
(slovy sto sedmdesát pět milionů šest set šedesát čtyři tisíc korun českých).
- 3) Nedojde-li v důsledku rozpočtového provizoria podle rozpočtových pravidel k regulaci čerpání výdajů státního rozpočtu ČR, jsou-li povinné údaje o Projektu zařazeny do informačního systému výzkumu, vývoje a inovací (dále jen „IS VaVal“) v souladu se zákonem č. 130/2002 Sb. a jsou-li zároveň splněny všechny relevantní podmínky a dodrženy ostatní povinnosti Příjemce vyplývající ze Smlouvy a obecně závazných právních předpisů, Poskytovatel poskytne Příjemci dotaci v termínech podle § 10 odst. 1 zákona č. 130/2002 Sb.

Článek 3

Způsobilé a uznané náklady Projektu, účetní evidence

- 1) Způsobilými náklady Projektu ve smyslu ust. § 2 odst. 2 písm. k) zákona č. 130/2002 Sb. mohou být pouze takové náklady, které jsou hrazeny výlučně v souvislosti s Projektem. Náklady musí být vynaloženy v období řešení Projektu stanoveném v čl. 1 odst. 4 Smlouvy; při splnění této podmínky jsou za způsobilé považovány i náklady vynaložené před účinností Smlouvy. Uznanými náklady Projektu ve smyslu § 2 odst. 2 písm. l) zákona č. 130/2002 Sb. jsou způsobilé náklady, které jsou vynaloženy za účelem dosažení cílů Projektu, jsou vynaloženy v souladu se Smlouvou, Příjemce jejich vynaložení přesvědčivě zdůvodnil a byly schváleny Poskytovatelem.
- 2) Příjemce je povinen vést v souladu se zákonem č. 563/1991 Sb., o účetnictví, ve znění pozdějších předpisů, oddělenou evidenci o všech nákladech a výdajích Projektu a v jejím rámci sledovat náklady nebo výdaje hrazené z podpory. Tato evidence může být kdykoli v průběhu řešení Projektu i po jeho ukončení, a to po dobu stanovenou pro uchování účetních dokladů zákonem, předmětem kontroly ze strany Poskytovatele, místně příslušného finančního úřadu a případně i dalších orgánů zmocněných ke kontrole zákonem. Oddělenou účetní evidenci je Příjemce povinen vést také pro hospodářské (ekonomické) činnosti využívající kapacitu Projektu; tuto evidenci je Příjemce povinen uchovávat po dobu 5 let od konce účetního období, v němž bylo řešení Projektu ukončeno.

Článek 4

Změny uznaných nákladů a výše poskytnuté podpory

- 1) Změnu celkové výše uznaných nákladů Projektu nebo celkové výše dotace lze provést jen na základě předchozí písemné žádosti Příjemce, s odůvodněním, které je v souladu s plněním cílů Projektu, a lze ji provést jen uzavřením písemného dodatku ke Smlouvě. Uznané náklady a s nimi související výše podpory nemůže být v průběhu řešení Projektu změněna více, než jak připouští ust. § 9 odst. 7 zákona č. 130/2002 Sb.
- 2) Změny finančních objemů v položkovém členění podle věcné specifikace uznaných nákladů Projektu podle Přílohy II, které nemají vliv ani na celkovou výši uznaných nákladů Projektu, ani na celkovou výši dotace, Poskytovatel schvaluje na žádost Příjemce písemným souhlasem, bez nutnosti uzavírání dodatku Smlouvy. Při změně nesmí přesunutá částka přesáhnout 20 % uznaných nákladů pro daný kalendářní rok, přičemž její maximální výše je 20 milionů Kč.
- 3) O souhlas se změnou výše uznaných nákladů nebo poskytnuté podpory Projektu podle odst. 1 tohoto článku s následným uzavřením dodatku ke Smlouvě může Příjemce požádat do dne 31. října daného kalendářního roku, nejpozději však 90 kalendářních dnů před datem ukončení řešení Projektu. Žádost o souhlas se změnou v položkovém členění podle věcné specifikace uznaných nákladů Projektu podle odst. 2 může Příjemce podat nejpozději do dne 15. listopadu daného kalendářního roku, nejpozději však 60 kalendářních dnů před datem ukončení řešení Projektu.
- 4) Na souhlas Poskytovatele se změnou uznaných nákladů Projektu nebo změnou výše podpory podle tohoto článku nemá Příjemce právní nárok.

Článek 5

Finanční vypořádání poskytnuté podpory

- 1) Příjemce je povinen dotaci finančně vypořádat a nepoužité prostředky dotace vrátit do státního rozpočtu na účet cizích prostředků Poskytovatele č. 6015-0000821001/0710 podle pravidel obsažených ve vyhlášce č. 367/2015 Sb., o zásadách a lhůtách finančního vypořádání vztahů se

- státním rozpočtem, státními finančními aktivy a Národním fondem, ve znění pozdějších předpisů, a to předepsaným způsobem, zveřejněným každoročně na internetových stránkách Poskytovatele www.msmt.cz.
- 2) V případě, že Příjemce přidělené prostředky z dotace s určitostí nedočerpá do 31. prosince daného kalendářního roku, lze tyto odvést zpět na výdajový účet Poskytovatele č. 0000821001/0710, ze kterého mu byly poskytnuty.
 - 3) V případě ukončení Projektu před původně plánovaným termínem je Příjemce povinen odvést nevyčerpanou část dotace do 30 kalendářních dnů ode dne ukončení Projektu.
 - 4) Příjemce je povinen vyzoomět o vrácení finančních prostředků souvisejících s poskytnutou podporou avízem Poskytovatele, a to v elektronické podobě (na e-mailovou adresu aviza@msmt.cz) a rovněž informovat ve stejné lhůtě o této skutečnosti odbor výzkumu a vývoje MŠMT. Poskytovatel musí avízo obdržet nejpozději v den připsání vratky na účet.
 - 5) V případě, že zvláštní zákon umožňuje Příjemci převádět část nespoteřebovaných prostředků do Fondu účelově určených prostředků (dále jen „FÚUP“), je povinen tu část dotace, která byla převedena do FÚUP, spotřebovat v následujícím roce řešení Projektu, a to pouze na úhradu uznaných nákladů, na které byla původně určena podle Přílohy II.

Článek 6

Poskytování informací a údajů o Projektu a jeho výsledcích

- 1) Příjemce je povinen předkládat Poskytovateli za jednotlivé kalendářní roky trvání řešení Projektu průběžnou zprávu o plnění Projektu vždy **do dne 20. ledna** následujícího kalendářního roku, a to včetně výkazu výdajů vynaložených v zúčtovacím období a seznamu členů řešitelského týmu.
- 2) Souhrnný výkaz výdajů Projektu je součástí závěrečné zprávy, kterou je Příjemce povinen předložit **do 30 kalendářních dnů** po ukončení řešení Projektu. Tato lhůta platí i v případě ukončení řešení Projektu před termínem uvedeným v čl. 1 odst. 4 Smlouvy.
- 3) Příjemce je povinen předávat Poskytovateli úplné, pravdivé a včasné informace o Projektu a získaných poznatcích a jiných výsledcích Projektu, přitom je povinen postupovat podle pokynů Poskytovatele. Příjemce souhlasí se zveřejňováním těchto požadovaných údajů a se zpřístupněním redakčně upravené závěrečné zprávy Projektu veřejnosti Poskytovatelem. Poskytovatel předává údaje o Projektu do IS VaVal a evropských informačních systémů.
- 4) Pokud je předmět řešení Projektu předmětem obchodního tajemství, je Příjemce povinen poskytnout konkrétní informace o Projektu a poznatcích a jiných výsledcích Projektu v takovém rozsahu a formě, aby byly zveřejnitelné. Pokud předmět řešení Projektu nebo jiné aktivity výzkumu a vývoje podléhají mlčenlivosti stanovené příslušným zvláštním právním předpisem, Poskytovatel a Příjemce poskytují informace o prováděném výzkumu a vývoji a jejich výsledcích s vyloučením těch informací, o nichž to stanoví příslušný zvláštní právní předpis.

Článek 7

Povinnosti Příjemce

Příjemce je povinen:

- a) vyvíjet veškeré úsilí k dosažení cílů uvedených v Projektu a splnění veškerých závazků vůči Poskytovateli;

- b) po celou dobu řešení Projektu nakládat s prostředky z dotace i s veškerým majetkem získaným z těchto prostředků hospodárně, efektivně a účelně, tj. v souladu s vymezením těchto pojmů uvedených ve zvláštních právních předpisech (např. v zákoně č. 320/2001 Sb., o finanční kontrole ve veřejné správě a o změně některých zákonů (zákon o finanční kontrole), ve znění pozdějších předpisů), zejména jej zabezpečit proti poškození, ztrátě nebo odcizení; vynakládané prostředky musí být přiměřené k cenám v místě a čase obvyklým;
- c) ve lhůtách uvedených v čl. 6 předkládat Poskytovateli průběžné zprávy a závěrečnou zprávu a respektovat pokyny Poskytovatele týkající se obsahu a struktury zpráv a termínů a lhůt pro jejich odevzdání;
- d) zamezit dvojímu financování uznaných nákladů Projektu a způsobilých výdajů vykazovaných ve stejném účetním období v některém z dalších dotačních titulů Poskytovatele (například Národního programu udržitelnosti I a II a Operačního programu Výzkum, vývoj a vzdělávání) a zároveň je povinen zabránit v případě vícezdrojového financování nedovolenému křížovému financování;
- e) písemně informovat Poskytovatele o všech změnách, které nastaly v době účinnosti Smlouvy a týkají se údajů uvedených ve Smlouvě, právní osobnosti Příjemce nebo dalších účastníků Projektu, údajů požadovaných pro prokázání způsobilosti nebo které mohou mít vliv na řešení Projektu nebo jeho rozpočet, a to nejpozději do 7 kalendářních dnů ode dne, kdy tato skutečnost nastala nebo se o ní dozvěděl; výslovně se tato povinnost vztahuje také na prohlášení podle čl. 1 odst. 6 Smlouvy;
- f) v případě změny řešitele o tuto změnu Poskytovatele písemně požádat s nutností následného uzavření dodatku ke Smlouvě; novým řešitelem může být jmenována jen osoba plně odborně způsobilá, která se na řešení Projektu účastní v rozsahu potřebném k dosažení účelu Projektu a má o své účasti na Projektu s Příjemcem uzavřenou písemnou smlouvu; v případě změn ostatních členů řešitelského týmu, které neovlivní předmět, cíl a rozpočet Projektu, Příjemce informuje Poskytovatele prostřednictvím průběžné nebo závěrečné zprávy;
- g) písemně a bezodkladně informovat Poskytovatele o podezření na nesrovnalosti zjištěné při řešení Projektu; nesrovnalostí se rozumí zejména jakýkoli rozpor skutkového stavu s ustanoveními právních předpisů Evropské unie, právních předpisů ČR nebo ustanoveními Smlouvy;
- h) řádně uchovávat originály všech rozhodnutí, smluv a dalších dokumentů týkajících se řešení Projektu v souladu s obecně závaznými předpisy po dobu 10 let od data posledního poskytnutí podpory nebo její části;
- i) zajišťovat kontakt Poskytovatele s řešitelem, čímž se rozumí např. předávání pokynů a dalších informací Poskytovatele řešiteli;
- j) umožnit kontrolu podle čl. 10 Smlouvy, sledování a hodnocení Projektu a účastnit se jednání, která byla svolána za tímto účelem;
- k) mít závazný vnitřní předpis (metodik) k vykazování režijních nákladů a závazný vnitřní předpis pro stanovení výše osobních nákladů, včetně podmínek pro stanovení výše odměn;
- l) uvádět v souvislosti s Projektem ve všech zveřejňovaných informacích identifikační kód Projektu podle čl. 1 odst. 1 Smlouvy a skutečnost, že na řešení Projektu byla poskytnuta dotace MŠMT z prostředků účelové podpory velkých výzkumných infrastruktur, přičemž v této souvislosti vždy uvede oficiální logo Poskytovatele v souladu s pravidly, která jsou zveřejněna na internetových stránkách Poskytovatele www.msmt.cz.

Článek 8
Další účastníci Projektu

- 1) Dalšími účastníky Projektu jsou:
- a) **Filosofický ústav AV ČR, v.v.i.**
IČO: 67985955
právní forma: veřejná výzkumná instituce
se sídlem: Jilská 361/1, 110 00 Praha 1
 - b) **Historický ústav AV ČR, v.v.i.**
IČO: 67985963
právní forma: veřejná výzkumná instituce
se sídlem: Prosecká 809/76, 190 00 Praha 9
 - c) **Knihovna AV ČR, v.v.i.**
IČO: 67985971
právní forma: veřejná výzkumná instituce
sídlo: Národní 1009/3, 110 00 Praha 1
 - d) **Masarykova univerzita**
IČO: 00216224
právní forma: veřejná vysoká škola
sídlo: Žerotínovo nám. 617/9, 601 77 Brno
 - e) **Moravská zemská knihovna v Brně**
IČO: 00094943
právní forma: příspěvková organizace
sídlo: Kounicova 65a, 601 87 Brno
 - f) **Národní filmový archiv**
IČO: 00057266
právní forma: příspěvková organizace
sídlo: Malešická 2706/12, 130 00 Praha 3
 - g) **Národní galerie Praha**
IČO: 00023281
právní forma: příspěvková organizace
sídlo: Staroměstské nám. 606/12, 110 15 Praha 1
 - h) **Národní knihovna České republiky**
IČO: 00023221
právní forma: příspěvková organizace
sídlo: Klementinum 190, 110 00 Praha 1
 - i) **Ústav pro jazyk český AV ČR, v.v.i.**
IČO: 68378092
právní forma: veřejná výzkumná instituce
sídlo: Letenská 123/4, 118 51 Praha 1
 - j) **Západočeská univerzita v Plzni**
IČO: 49777513
právní forma: veřejná vysoká škola
sídlo: Univerzitní 2732/8, 301 00 Plzeň

- 2) Další účastníci Projektu (viz ust. § 2 odst. 2 písm. h) zákona č. 130/2002 Sb.) se mohou podílet na využití poskytnuté dotace, pouze pokud je jejich výzkumný přínos nezbytný k řešení Projektu v souladu s Přílohou I. Příjemce je povinen koordinovat činnost všech účastníků Projektu a uzavřít s nimi písemnou smlouvu o účasti na řešení Projektu, která obsahuje zejména rozdělení jednotlivých činností mezi účastníky, rozdělení dotace mezi Příjemce a další účastníky Projektu (včetně termínů a způsobů jejího poskytování a kontroly) a úpravu práv k výsledkům dosaženým účastí jednotlivých účastníků Projektu. Úprava sjednaná ve smlouvě o účasti na řešení Projektu musí Příjemci umožnit zveřejňovat úplné, pravdivé a včasné informace o Projektu a jeho výsledcích.
- 3) Smlouva o účasti na řešení Projektu je předkládána Poskytovateli před uzavřením Smlouvy a slouží jako podklad k Příloze II. Je-li sjednána v průběhu řešení Projektu, je Poskytovateli předložena podle čl. 7 písm. e) Smlouvy a stává se podkladem pro dodatek Smlouvy, který přítomnost dalšího účastníka reflektuje. Výše prostředků, které z dotace získávají další účastníci Projektu, a jejich rozdělení v jednotlivých letech je uvedeno v Příloze II. Smlouvy.
- 4) Příjemce je povinen poskytnout část podpory připadající na další účastníky Projektu těmto účastníkům nejpozději v prvním roce jejího poskytnutí do 20 kalendářních dnů ode dne, kdy ji obdržel od Poskytovatele a v dalších letech jejího poskytování do 30 kalendářních dnů ode dne, kdy ji obdržel od Poskytovatele.

Článek 9 Dodavatelé

- 1) Dodavatelé, jejichž plnění je potřebné k řešení Projektu, musí být Příjemcem vybráni v souladu se zákonem č. 134/2016 Sb., o zadávání veřejných zakázek, ve znění pozdějších předpisů. Cena dodávky nesmí přesáhnout tržní ceny obvyklé v daném místě a čase.
- 2) Příjemce odpovídá za to, že jím uzavřené smlouvy s dodavateli Projektu budou obsahovat ustanovení dávající Poskytovateli stejná práva kontroly dodavatelů ve vztahu k Projektu, jaká má Poskytovatel vůči Příjemci.

Článek 10 Kontrola řešení Projektu

- 1) Poskytovatel je v souladu s platnými právními předpisy (především dle ust. § 13 zákona č. 130/2002 Sb., dle znění zákona č. 255/2012 Sb., o kontrole (kontrolní řád), a dle ust. § 8 odst. 2 zákona o finanční kontrole) oprávněn provádět u Příjemce kontrolu řešení Projektu, plnění cílů Projektu, personálního a finančního řízení Projektu, čerpání a využívání dotace, včetně zhodnocení účelnosti vynaložených výdajů, dosažených výsledků a jejich právní ochrany, v průběhu řešení Projektu a následně i po dobu až 10 let od ukončení řešení Projektu. Využívá k tomu předložených průběžných zpráv o realizaci Projektu a dalších informací, které si za tímto účelem od Příjemce vyžádá. Kontrola podle tohoto odstavce se provádí také vždy po ukončení řešení Projektu, a to na základě předložené závěrečné zprávy o realizaci Projektu.
- 2) Příjemce je povinen poskytnout osobám provádějícím kontrolu přístup na svá pracoviště a k osobám podílejícím se na řešení Projektu, stejně jako ke všem účetním a dalším dokumentům, datovým záznamům a zařízením, která byla za prostředky z dotace pořízena nebo která s Projektem souvisejí.
- 3) Poskytovatel je oprávněn si pro účely kontroly, sledování a hodnocení řešení Projektu zajistit pomoc nezávislých odborných poradců podle vlastního uvážení. Poskytovatel odborné poradce

písemně zaváže k zachování mlčenlivosti o informacích, které jim budou poskytnuty, a k závazku nezneužít tyto informace ve prospěch svůj nebo třetích osob. Poskytovatel seznámí Příjemce s ustavením odborných poradců a umožní mu vznést připomínky vůči osobám odborných poradců. Poskytovatel posoudí námítky Příjemce a shledá-li je oprávněnými, odvolá jmenovaného odborného poradce a navrhne jiného.

- 4) Poskytovatel je oprávněn pozastavit poskytování prostředků dotace, pokud mu nebyly Příjemcem předloženy doklady k prokázání uznaných nákladů Projektu, průběžná periodická zpráva o realizaci Projektu nebo ostatní podklady ve lhůtách stanovených Smlouvou.
- 5) Příjemce je povinen informovat Poskytovatele o kontrolách, které u něj byly v souvislosti s poskytnutou podporou provedeny externími kontrolními orgány, včetně závěrů těchto kontrol, a to bezprostředně po jejich ukončení.

Článek 11

Zrušení Smlouvy, sankce za porušení Smlouvy

- 1) Smluvní strana je oprávněna podat písemný návrh na zrušení této Smlouvy podle § 167 zákona č. 500/2004 Sb., správní řád, ve znění pozdějších předpisů.
- 2) Návrh na zrušení Smlouvy lze podat také v případě závažného porušení povinností souvisejících s poskytnutím dotace podle této Smlouvy stanovených právním předpisem či Smlouvou, čímž se rozumí zejména použití podpory Příjemcem na jiný účel, než na jaký byla podle Smlouvy dotace poskytnuta, nebo v rozporu s jejím časovým určením či v rozporu s podmínkami danými právními předpisy nebo Smlouvou (za takové neoprávněné použití dotace může být považováno také zaúčtování nákladů, které nelze označit za uznané).

Článek 12

Práva k výsledkům Projektu

- 1) Všechna vlastnická, užívací práva a práva duševního vlastnictví k výsledkům Projektu patří Příjemci, resp. Příjemci a dalším účastníkům Projektu, jsou-li, v poměru vyplývajícím ze smlouvy o účasti na řešení Projektu podle článku 8 Smlouvy, a jejich využívání je upraveno zvláštními právními předpisy (např. autorský zákon).
- 2) Příjemce a další účastníci Projektu, kteří uplatňují práva k výsledkům Projektu, jsou povinni zajistit, aby výsledky, k nimž mají vlastnická práva a které mohou být využity, byly přiměřeně a účinně chráněny a využít je nebo umožnit jejich využití při respektování nezbytné ochrany vlastnických a uživatelských práv k výsledkům a mlčenlivosti podle zvláštních právních předpisů.
- 3) Výsledky, které nepodléhají ochraně podle zvláštních právních předpisů nebo nejsou předmětem obchodního tajemství, jiného tajemství nebo utajované informace podle zvláštního právního předpisu, je Příjemce povinen aktivně veřejně šířit.
- 4) Postoupí-li Příjemce majetková práva k výsledkům Projektu třetím osobám, zajistí odpovídajícími opatřeními nebo smlouvami, aby jeho závazky vůči Poskytovateli přešly na nového nositele majetkových práv k výsledkům Projektu tak, aby byly zajištěny zájmy a práva Poskytovatele vyplývající ze Smlouvy, zejména práva kontrolní.

Článek 13 Práva k majetku

Vlastníkem hmotného majetku, potřebného k řešení Projektu a pořízeného z poskytnuté dotace, je Příjemce či další účastník Projektu, který si uvedený majetek pořídil nebo ho při řešení Projektu vytvořil. Po dobu realizace Projektu Příjemce ani další účastníci nejsou oprávněni bez souhlasu Poskytovatele s tímto majetkem disponovat ve prospěch třetí osoby, tj. například tento majetek zcizit, pronajmout, půjčit, zapůjčit či zastavit.

Článek 14 Odpovědnost za škodu

Poskytovatel nenes odpovědnost za jednání nebo naopak nečinnost Příjemce. Poskytovatel žádným způsobem neodpovídá za nedostatky výrobků nebo služeb, které spočívají na poznacích dosažených v rámci řešení Projektu.

Článek 15 Spory smluvních stran

Spory smluvních stran vznikající ze Smlouvy a v souvislosti s ní budou řešeny podle obecně závazných právních předpisů.

Článek 16 Vyhodnocení výsledků Projektu

Projekt je průběžně vyhodnocován Příjemcem v průběžných zprávách o řešení Projektu a konečné vyhodnocení z hlediska vytýčených a dosažených cílů je předmětem závěrečné zprávy o řešení Projektu. Poskytovatel výsledky Projektu vyhodnocuje průběžně, přičemž průběžné zprávy a závěrečná zpráva o řešení Projektu jsou podkladem pro komplexní hodnocení velkých výzkumných infrastruktur, které Poskytovatel provádí prostřednictvím zahraničních hodnotitelů.

Článek 17 Závěrečná ustanovení

- 1) Smlouva nabývá platnosti dnem podpisu poslední ze smluvních stran a účinnosti dnem jejího zveřejnění v registru smluv podle zákona č. 340/2015 Sb., o zvláštních podmínkách účinnosti některých smluv, uveřejňování těchto smluv a o registru smluv, ve znění pozdějších předpisů, (zákon o registru smluv). Jakmile Smlouva nabude účinnosti, Poskytovatel bude považovat za způsobilé i ty náklady, které vznikly Příjemci, popřípadě dalším účastníkům Projektu, v době řešení Projektu podle článku 1 odst. 4 Smlouvy před datem účinnosti Smlouvy. Ukončení účinnosti Smlouvy se stanovuje ke dni **31. prosince 2022**.
- 2) Změny Smlouvy mohou být prováděny pouze dohodou smluvních stran formou písemných vzestupně číslovaných dodatků, podepsanými oprávněnými zástupci smluvních stran.
- 3) Smlouva je sepsána ve dvou vyhotoveních, z nichž každá se smluvních stran obdrží po jednom vyhotovení.
- 4) Poskytovatel zajistí uveřejnění Smlouvy a metadat Smlouvy v registru smluv včetně případných oprav uveřejnění. Nedodrží-li tento svůj závazek ve lhůtě 30 kalendářních dnů ode dne uzavření

Smlouvy, pak je oprávněn zajistit uveřejnění Příjemce. Příjemce souhlasí s uveřejněním celého obsahu Smlouvy vyjma případných osobních údajů.

- 5) Smluvní strany souhlasně prohlašují, že si Smlouvu řádně přečetly, jejímu obsahu porozuměly, nejsou jim známy žádné důvody, pro které by Smlouva nemohla být řádně plněna nebo které by způsobovaly její neplatnost, a že Smlouva je projevem jejich vážné vůle, což stvrzují svými podpisy:

Za Poskytovatele:

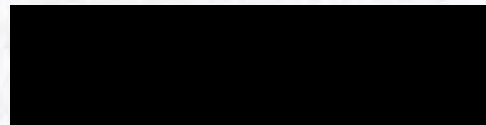
Za Příjemce:

V Praze dne: 28-02-2019

V dne: 21.3.2019

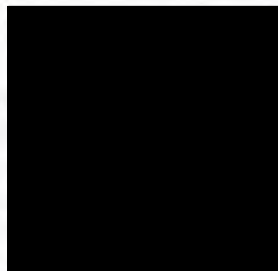


PhDr. Pavel Doleček, Ph.D.
pověřený zastupováním náměstka
pro řízení sekce vysokého školství, vědy a výzkumu



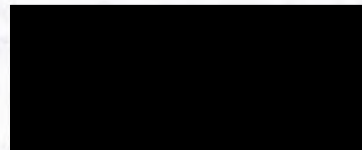
prof. MUDr. Tomáš Zima, DrSc., MBA
rektor

Razítko:



Ministerstvo školství, mládeže a tělovýchovy

Razítko:



Univerzita Karlova

PŘÍLOHA I – POPIS PROJEKTU VELKÉ VÝZKUMNÉ INFRASTRUKTURY

LINDAT/CLARIAH-CZ

Název:	Digitální výzkumná infrastruktura pro jazykové technologie, umění a humanitní vědy
Akronym:	LINDAT/CLARIAH-CZ
Vědní oblast:	Společenské a humanitní vědy
Příjemce:	Univerzita Karlova, Matematicko-fyzikální fakulta, Filozofická fakulta
Statutární orgán:	prof. MUDr. Tomáš Zima, DrSc., MBA, rektor
Odpovědná osoba:	
Další účastníci:	Filosofický ústav AV ČR, v.v.i. Historický ústav AV ČR, v.v.i. Knihovna Akademie věd ČR Masarykova univerzita, Fakulta informatiky, Filozofická fakulta Moravská zemská knihovna v Brně Národní filmový archiv Národní galerie Praha Národní knihovna České republiky Ústav pro jazyk český AV ČR, v.v.i. Západočeská univerzita v Plzni
Webové stránky:	http://lindat.cz

1. ZAMĚŘENÍ A VÝZNAM VELKÉ VÝZKUMNÉ INFRASTRUKTURY

Velká výzkumná infrastruktura (VVI) LINDAT/CLARIAH-CZ vzniká sloučením VVI LINDAT/CLARIN a DARIAH-CZ a začleňuje rovněž výsledky ukončené VVI RIDICS z obdobné oblasti. Je jedinečnou VVI, která spojuje zejména jazykové, ale i další digitální zdroje a nástroje na jejich zpracování, jež dává k dispozici vědecké komunitě v daných oborech, průmyslu pro vývoj aplikací i ve specifických případech jako je jazyková kultura, i přímo veřejnosti. LINDAT/CLARIAH-CZ je společným, distribuovaným uzlem panevropských výzkumných infrastruktur CLARIN ERIC (Common Language Resources and Technology Infrastructure) a DARIAH ERIC (Digital Research Infrastructure for the Arts and Humanities) a tvoří jej jedenáct předních institucí v humanitních a uměleckých oborech v ČR – v jazykovědě, historii a historické bibliografii, kultuře a vědě o kultuře, historii umění, filozofii, filmové kultuře, vizuálním umění, muzikologii a historii hudby, etnologii, folklóru, archeologii a v několika interdisciplinárních oborech. Cílem LINDAT/CLARIAH-CZ je zpřístupnit digitalizované datové zdroje v uvedených oblastech široké vědecké komunitě v ČR i EU a získat přístup k obdobným zdrojům v CLARIN a DARIAH. Součástí nabídky jsou i nové softwarové nástroje pro zpracování těchto zdrojů a služby pro vývoj zejména jazykových technologií pro potřeby průmyslu a služeb, včetně využití v nových kulturních a kreativních oborech průmyslu.

LINDAT/CLARIN, založený jako VVI v roce 2010, je v plném provozu od roku 2014 a má certifikaci v nejvyšší třídě (CLARIN centrum typu B, A a K). Údržba a rozvoj repozitáře je i nadále zásadní pro kontinuální uchování dat. Podstatný rozvoj se předpokládá v oblasti webových služeb a aplikací

založených na potřebách uživatelské výzkumné komunity. LINDAT/CLARIN bude dále rozšiřovat svou spolupráci s ostatními národními uzly evropské výzkumné infrastruktury CLARIN a také s ostatními evropskými výzkumnými infrastrukturami provozovanými v oblastech humanitních a společenských věd (DARIAH, EHRI, EUDAT a další). LINDAT/CLARIN je aktivní v CLARIN ERIC, jehož je ČR zakládajícím členem.

DARIAH-EU (zkráceně DARIAH) je výzkumná infrastruktura pro akademické pracovníky v oblasti umění a humanitních věd pracující s výpočetními metodami. Podporuje digitální výzkum obecně a podílí se na vzdělávacích činnostech v této oblasti, včetně základních výzkumných metod. DARIAH-EU spojuje několik stovek akademických pracovníků a desítky výzkumných zařízení; v současnosti jde o 17 evropských zemí konsorcia DARIAH ERIC. Kromě toho má DARIAH několik spolupracujících partnerských institucí v zemích, které nejsou členy DARIAH, a silné vazby na mnoho výzkumných projektů v celé Evropě. DARIAH otevřeným způsobem poskytuje digitální nástroje a sdílí data, jakož i příslušné know-how. Organizuje vzdělávací akce v oblasti metod digitálního výzkumu, jako jsou workshopy a letní školy, a nabízí školicí materiály pro velké množství témat v digitálních humanitních oborech. Řeší také právní a etické problémy spojené s výzkumným užitím a sdílením vědeckých dat.

ČR v současné době není členem DARIAH ERIC, avšak přistoupení ČR se plánuje na rok 2019. Existuje již mnoho institucí a výzkumných skupin, malých i velkých, které pracují (někdy již několik let) na tématech, nástrojích a digitálních datech pro získávání a zpracování dat v oblasti digitálních humanitních věd. VVI LINDAT/CLARIAH-CZ sdružuje nejvýznamnější instituce v této oblasti, které mají z hlediska infrastruktury mnoho co nabídnout jak české, tak evropské výzkumné obci. Všichni partneři projektu se přihlásili k myšlence přípravy digitálních dat a otevřeného sdílení, vypracování společných norem pro poskytování informací o svých sbírkách výzkumné obci a k myšlence vzájemné spolupráce v rámci země i mimo ni, to vše v rámci sítě DARIAH. Předpokládá se, že vzhledem k bohaté kulturní historii ČR a její předchůdkyně staré více než 1 000 let (i více) bude přínos oboustranný: výzkumní pracovníci v ČR budou mít přístup k údajům a know-how svých evropských kolegů, zatímco výzkumní pracovníci z evropských digitálních humanitních věd budou mít přístup k českým zdrojům a pomohou šířit naše národní kulturní dědictví v mezinárodním měřítku. Současné široké konsorcium je výsledkem úsilí vedeného Univerzitou Karlovou, a bude pracovat podle vzoru několika zemí EU, kde CLARIN a DARIAH úzce spolupracují, přičemž se i nadále soustředí na jednotlivé obory, s cílem sdílet odborné znalosti, know-how a opakovaně použitelné postupy a softwarové nástroje.

Sloučená VVI LINDAT/CLARIAH-CZ bude stavět na výsledcích dosažených v letech 2010-2019 v LINDAT/CLARIN, zejména pak budou pokračovat práce v těchto oblastech:

- práce na certifikovaném úložišti kompatibilním s CLARIN specifikacemi (založeném na Open Source řešení DSpace), které bylo přijato jako hlavní úložiště v 6 zemích CLARIN a je testováno v dalších;
- zajištění otevřeného přístupu prakticky ke všem datovým sadám v úložišti LINDAT/CLARIN;
- zpřístupnění internetové jazykové příručky, kterou provozuje v Ústavu pro jazyk český AV ČR, v.v.i. ve spolupráci s Masarykovou univerzitou (MU);
- koordinace standardů a zajištění interoperability (společně s předním německým uzlem CLARIN na University of Tübingen, Německo) se sítí LAPPS Grid se sídlem v USA, která poskytuje služby podobné jako CLARIN;
- poskytování podpory světově rozšířenému projektu lingvistické anotace (oficiální úložiště, znalostní podpora) projektu Universal Dependencies (UD) pod vedením Stanford University (USA), výzkumných skupin Googlu v New Yorku a Londýně, Uppsalské univerzity (Švédsko) a Univerzity Karlovy s účastí dalších 200+ výzkumníků;

- provozování Centra vizuální historie Malach jako „přístupového bodu“ a vzdělávacího centra pro archivy orální historie, mj. pro velmi rozsáhlý archiv videorozhovorů přeživších holocaustu, který nyní vlastní Institut vizuální historie na University of Southern California v USA;
- vývoj nástrojů pro analýzu a syntézu jazyka (textu i řeči), široce použitelných jak ve výzkumu, tak potenciálně i v komerční sféře (mj. systém nástrojů UDPipe);
- podporu projektům na poli digitálních humanitních věd v oblasti zpracování textu a multimédií metodami umělé inteligence (statistické metody, strojové učení);
- zapojení do mezinárodních organizací (META-NET, CLAIRE, LDC, profesní organizace) prostřednictvím institucí a jednotlivých pracovníků;
- zapojení do mezinárodních projektů, převážně v EU, v Rámcovém programu pro výzkum a inovace Horizont 2020 a jeho následnických programech Horizon Europe, případně CEF/DE;
- aktivní zapojení do výborů a Task Forces v CLARIN ERIC (např. stálý technický výbor CLARIN center, právní výbor, NCF atd.) a DARIAH ERIC Workgroups.

Nově se pak bude VVI v období 2019-2022 zaměřovat především na zpřístupnění existujících zdrojů u nových partnerů od roku 2019, vytvoří jednotný systém zpracování a zpřístupnění metadat a zveřejní v otevřeném režimu nově zpracované sbírky poskytnuté těmito novými partnery. Horizontálně se nově zaměří na následující oblasti:

- příprava metadat v režimu plného otevřeného přístupu do všech digitálních sbírek (jak původně digitálních, tak digitalizovaných), ve standardizovaném formátu založeném na typu sběru a dat, s využitím technologie, která umožňuje automatické odesílání („harvesting“) na centrální portál s vyhledávacími zařízeními pro celosvětový přístup;
- příprava digitálních a digitalizovaných dat v režimu otevřeného přístupu přes WWW/internet, jak pro stahování, tak pro vzdálený přístup (vyhledávání obsahu, analytické a statistické zpracování, analýza pomocí nástrojů VVI); data budou uložena v několika úložištích u partnerů, přičemž všechna standardizovaná metadata budou plně otevřena, jak je popsáno v předchozím bodu;
- příprava technologií a software pro projekty vyžadující vysoce sofistikované zpracování (například hloubková jazyková analýza, analýza historických textů v jazycích bez velkých jazykových zdrojů, analýza obrazu nad rámec standardních nástrojů atd.);
- vzdělávání studentů a mladých vědeckých pracovníků týkající se výzkumných metod, dostupných nástrojů a norem v oblasti digitálních humanitních věd;
- organizace školicích a vzdělávacích workshopů, uživatelských setkání a konferencí, kde se uživatelé mohou setkávat, představovat výsledky a diskutovat o metodice výzkumu.

Pracoviště koordinátora na Matematicko-fyzikální fakultě Univerzity Karlovy (MFF UK) bude zajišťovat technické práce, provoz datového repozitáře, přípravu českých anotovaných textových, multimediálních a lexikografických dat pro jazykové technologie, veškeré koordinační aktivity směrem do projektu a směrem k poskytovateli a rovněž směrem ke CLARIN ERIC a DARIAH ERIC. Bude vyvíjet otevřeně použitelné softwarové nástroje a implementovat je i jako služby repozitáře. Bude zajišťovat podporu pro „Open Access“. Zaměří se na mezinárodní spolupráci, zapojení do evropských i světových sítí v oblasti jazykových technologií a prostřednictvím osobní účasti v těchto nadnárodních sítích uplatňovat vliv ve prospěch výzkumu a inovací v této oblasti ve vztahu k EP a EK.

Ústav pro Jazyk český AV ČR, v.v.i. (ÚJČ) bude nadále spravovat a poskytovat široké veřejnosti Internetovou jazykovou příručku (IJP) v návaznosti na další kodifikační i nekodifikační zdroje vznikající v ÚJČ (Akademický slovník současné češtiny, databáze poradenských dotazů). V souladu s uživatelskými

potřebami bude doplňována také výkladová část IJP. V rámci LINDAT/CLARIAH-CZ budou převzata data ukončené VVI RIDICS, a to rovněž pod správou ÚJČ, dokončí se práce na značkování a webovém portálu.

Skupina partnerských knihoven – Národní knihovna České republiky (NK), Moravská zemská knihovna v Brně (MZK) a Knihovna Akademie věd ČR (KNAV) přináší do projektu značné množství digitálního obsahu, a to především prostřednictvím svých digitálních knihoven a webových archivů. NK a MZK dohromady zdigitalizovaly přes 50 milionů stran moderních dokumentů. Knihovny spolupracují také na budování České digitální knihovny (provozuje ji KNAV), která je národním agregátorem téměř všech významných digitálních knihoven z ČR. Knihovny budou i po nezbytné modernizaci poskytovat data a služby ze svých databází a knihovnických systémů (především v rámci systémů Kramerius a Manuscriptorium) se specifickými novými, převedenými nebo vylepšenými sbírkami zaměřenými na digitální humanitní vědy. Zaměří se na zlepšení kvality metadat – v případě potřeby aktualizují a rozšiřují metadata, poskytnou odkazy na jiné zdroje dat (např. VIAF) nebo tematické ontologie s cílem vytvořit propojené otevřené datové soubory. Budou pracovat na vhodné agregaci svého obsahu, aby umožnily snadnější tematický výzkum, jako jsou tištěná hudba, mapy nebo ilustrace. Knihovny budou také pracovat na standardech IIF API pro přístup k poskytnutým datům a metadatům.

Na Filozofické fakultě Univerzity Karlovy (FF UK) budou vzniklé zpřístupněné digitální archivy pokrývat data z následujících tematických skupin: (1) sociálněvědní a psychologická data; (2) uměnovědní data; (3) historická data a (4) data z oblasti jazykových výzkumů. FF UK se hlásí k myšlence otevřeného přístupu, a data budou (v souladu s autorským zákonem a GDPR) zpřístupněna v co největší míře. Jedná se o různé kombinace kvalitativních i kvantitativních dat – fotoarchivy, videa, textové soubory a datové matice z dotazníkových šetření. Společně s managementem projektu a fakulty tak dojde k vytvoření infrastruktury k trvalému sběru dat, tvorbě a správě datových archivů, ve formě vhodné i pro mezinárodní spolupráci.

Fakulta informatiky Masarykovy univerzity prostřednictvím Laboratoře přirozeného jazyka provozuje ve spolupráci s ÚJČ IJP, službu hojně využívanou veřejností. Kromě toho poskytuje velké korpusy češtiny, slovenštiny a dalších jazyků, a rozvíjí nástroje pro slovníky a tvorbu textových korpusů.

Filozofická fakulta Masarykovy univerzity (FF MU) do projektu poskytne svoji digitální knihovnu obsahující starší i současné texty akademických prací (časopisy, monografie a sborníky) vydané na fakultě a část digitálních databází věnovaných významným osobnostem a dalším společenským tématům, které vznikají jako součást odborné práce na jednotlivých katedrách FF MU.

Historický ústav AV ČR, v.v.i. (HÚ) poskytne veřejně dostupné databáze Bibliografie dějin Českých zemí (BDČZ) a Souborný katalog Bibliografie české a slovenské historiografie. Bibliografické záznamy budou postupně doplňovány o odkazy a plné texty. Obě databáze HÚ budou směřovat k co nejširšímu zpřístupnění plných textů literatury oboru historie a příbuzných vědních oborů.

Filosofický ústav AV ČR, v.v.i. (FLÚ) v úzké spolupráci s KNAV poskytne VVI sedm databází zaměřených především na středověké a raně novověké české zdroje, konkrétně: Comenius Online (korespondence J. A. Komenského, Philippa Sachse von Löwenheimb, Amanda Polana z Polansdorfu, Milady Blekastadové a dalších; spolupráce s mezinárodní databází Early Modern Letters Online), Bibliografie cizojazyčných bohemikálních tisků 1501–1800 (zal. 1993), Czech Medieval Sources Online (zal. 2007), Slovník středověké latiny (zal. 2015), soubor databází Antika a česká kultura obsahující tři (pod)databáze, Universalia realia sunt haeresis seminaria: databáze mapující pražské spory o univerzálie v letech ca. 1348–1500 (v přípravě) a archiv Jana Patočky (zal. 1990). Společným cílem je poskytnout lepší nástroje pro uživatele, rozšířit obsah těchto zdrojů a aktualizovat jejich technologická řešení (včetně ukládání dat, archivace a správy metadat ve spolupráci s KNAV). FLÚ a KNAV budou také provozovat sdílený webový portál („MEMORI“).

Západočeská univerzita v Plzni (ZČU), resp. Katedra kybernetiky na Fakultě aplikovaných věd přispívá jazykovými daty, která souvisejí s mluvenou řečí, systémy pro rozpoznávání mluvené řeči (ASR, převod řeči do textu) a vyhledávacím softwarem pro audio a video.

Národní galerie Praha (NG) v současné době přehodnocuje svůj přístup k digitálnímu výzkumu, managementu sbírek a komunikaci s veřejností; v současnosti používaný systém BACH bude v rámci projektu LINDAT/CLARIAH-CZ upraven nebo nahrazen tak, aby umožnil zapojení do sítě DARIAH.

Národní filmový archiv (NFA) poskytne části svých digitalizovaných sbírek a svou infrastrukturu pro digitalizaci filmů a sbírek o filmové historii a dalších tématech souvisejících s filmem.

2. MANAGEMENT VELKÉ VÝZKUMNÉ INFRASTRUKTURY

LINDAT/CLARIAH-CZ je „virtuálním“ centrem (uzlem) CLARIN a DARIAH v ČR. Není zřízeno jako nezávislý subjekt; centrum bude formálně zřízeno na Univerzitě Karlově (UK) jako hostitelské instituci, která uzavře partnerské dohody s ostatními institucemi. Každá skupina (nebo několik skupin) u partnerů bude mít specifický úkol pro daný časový rámec; tyto skupiny vytvoří v rámci každé partnerské instituce nezávislé jednotky, které budou podávat koordinační instituci zprávy. Hostitelská instituce bude v roli koordinátora reprezentována Ústavem formální a aplikované lingvistiky při sekci informatiky Matematicko-fyzikální fakulty UK (UFAL).

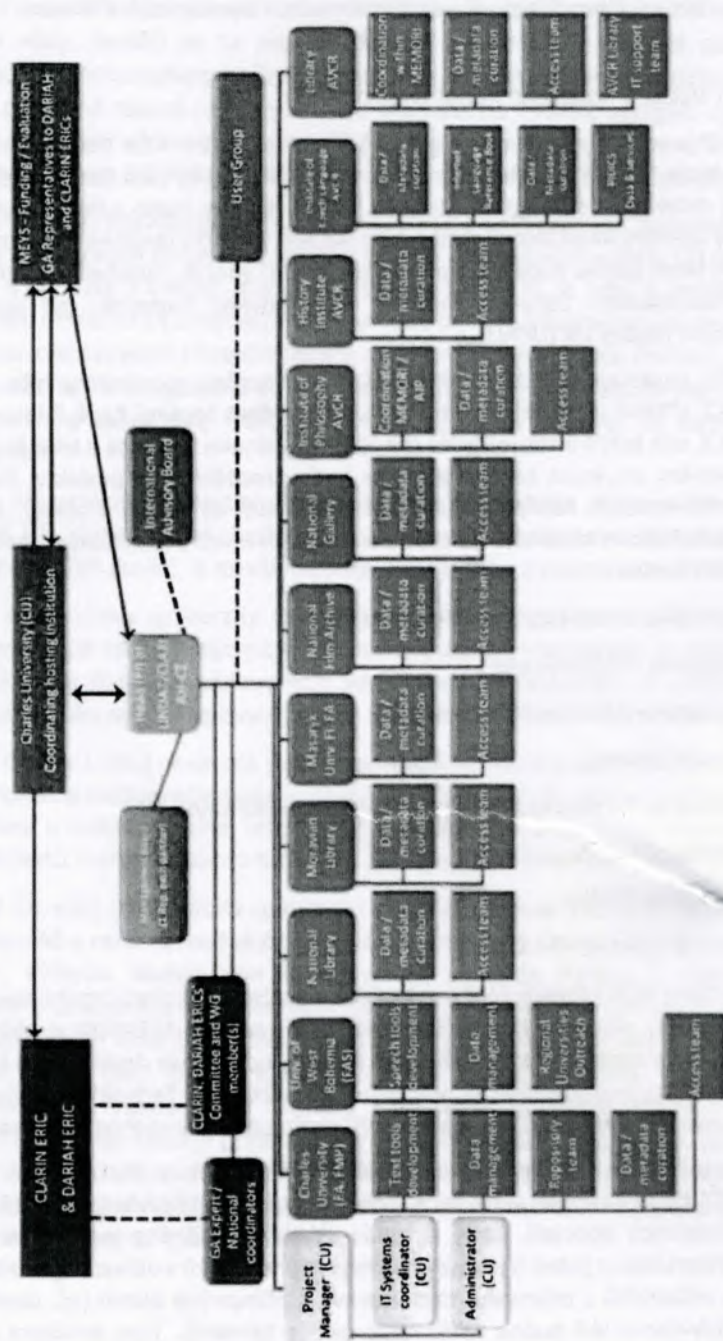
Organizační a řídicí struktura LINDAT/CLARIAH-CZ je znázorněna na obrázku níže. Každá skupina LINDAT/CLARIAH-CZ zřízená u každého partnera bude podléhat Správní Radě (Management Board) LINDAT/CLARIAH-CZ, kde každá instituce bude mít alespoň jednoho zástupce. I když formálně musí být dodržena institucionální struktura konsorcia, práce budou rozděleny na projekty, které mohou být společné pro několik institucí. Každý partner bude odpovědný za vlastní projekty; v případě, že je budou provádět společně dva nebo více partnerů, bude jeden z nich odpovědným vedoucím projektu. Počátečními projekty budou:

- MEMORI (rozděleno do několika dílčích projektů);
- Digitální knihovna Akademie věd;
- BDČZ – Bibliografie dějin Českých zemí (HÚ);
- Projekt Národní galerie;
- Digitální knihovna Národní knihovny a Moravské zemské knihovny;
- Projekt katalogizace NFA;
- Digitální knihovna FF MU;
- Pilotní datový projekt na FF UK.

Každý rok budou určeny další projekty (nebo pokračování projektu/ů z předchozího roku), které budou prováděny jednou nebo více institucemi společně (např. projekt MEMORI v oblasti středověku a raného novověku bude realizován společně FLÚ a KNAV; modernizace Archivu Jana Patočky UK, ZČU a FLÚ; na dalším projektu budou společně pracovat NK a MZK atd.). Technická skupina bude vedena UK a budou v ní zastoupeny MU a ZČU, případně další instituce, podle rozhodnutí Správní Rady.

Mezinárodní poradní orgán (International Advisory Board, IAB) – Mezinárodní poradní výbor LINDAT/CLARIAH-CZ bude externím poradním sborem vysoce kvalifikovaných vědců a výzkumných pracovníků v humanitních oborech, který se bude skládat přibližně z jedné třetiny ze zástupců mezinárodních infrastruktur, z jedné třetiny z výzkumných pracovníků v oblasti digitálních humanitních věd a ze třetiny z odborníků z průmyslu, státní správy a příbuzných oborů (vč. umělé inteligence). Nejméně dvě třetiny sboru IAB budou tvořit odborníci ze zahraničí. Tato struktura odpovídá např.

technickému poradnímu sboru DARIAH-DE (společný s CLARIN DE). Členství bude nabídnuto např. členům správní rady konsorcia DARIAH ERIC nebo členům nizozemských a německých uzlů CLARIN a DARIAH. Mj. bude členství nabídnuto zástupcům University of Southern California Library vzhledem k jejich celosvětovému vřhlasu ve sbírkách orální historie, zástupcům zahraničních národních knihoven atd. Současný seznam možných kandidátů zahrnuje současné členy IAB LINDAT/CLARIN, dále Laurenta Romaryho (býv. ředitel, DARIAH ERIC), Anne Baillotovou (INRIA, Francie), Stefana Schmunka, Carstena Thiela nebo Mirjam Blümm (DARIAH DE), Costise Dallase (Univ. Toronto), Aliciu Fornes (Univ. Barcelona) a další. IAB bude zasedat jednou ročně a bude zpracovávat doporučení k plánu práce, strategii VVI a ke způsobu řízení VVI, případně další zprávy a doporučení dle potřeby.



3. VÝZKUMNÉ A JINÉ SPOLUPRÁCE VELKÉ VÝZKUMNÉ INFRASTRUKTURY

LINDAT/CLARIAH-CZ je certifikovaný národní uzel infrastruktury CLARIN ERIC (jako pokračování uzlu LINDAT/CLARIN), což je výzkumná infrastruktura uvedená v cestovní mapě ESFRI, zahrnutá do ESFRI 2016 jako „Landmark“, která dospěla do operační fáze a je nyní považována za jeden z hlavních prvků konkurenceschopnosti Evropského výzkumného prostoru. LINDAT/CLARIAH-CZ je plně integrované a certifikované CLARIN centrum typu B, A a K. LINDAT/CLARIAH-CZ se stane, po přistoupení ČR k DARIAH ERIC, uzlem této evropské sítě, rovněž uvedené v ESFRI Roadmap, založené jako ERIC v roce 2014.

LINDAT/CLARIAH-CZ bude i nadále zastoupena v CLARIN ERIC, a to jednak v NCF (Fórum národních koordinátorů), ve stálém výboru technických center (SCCTC), v právním výboru (CLIC) a ve výboru, který certifikuje centra CLARIN (CAC). Předpokládá se i zapojení ve výborech a pracovních skupinách DARIAH ERIC; to bude dojednáno v rámci přistoupení ČR k DARIAH ERIC.

LINDAT/CLARIAH-CZ navazuje na mezinárodní vztahy vybudované v síti CLARIN projektem LINDAT/CLARIN a na mezinárodní zapojení nových partnerů projektu. V rámci Evropy se LINDAT/CLARIAH-CZ zapojí do projektů Horizontu 2020 (projekt SSHOC, od 1. 1. 2019), a to prostřednictvím CLARIN ERIC.

Ředitel LINDAT/CLARIAH-CZ rovněž zastupuje hostitelskou instituci, UK, v síti META-NET, již je v současnosti předsedou (<http://www.meta-net.eu>). META-NET je čistě technologicky orientovaná síť, která spojuje zúčastněné strany z oblasti jazykových technologií v celé Evropě i mimo ni. UK a celý projekt LINDAT/CLARIAH-CZ tak může ovlivňovat strategickou agendu jazykových technologií v Evropě. Členové LINDAT/CLARIAH-CZ jsou zapojeni do Evropské sítě e-Lexikografie (projekt COST – Evropská spolupráce v oblasti vědy a techniky), www.elexicography.eu, a jsou zástupci tohoto projektu za ČR. Dalším projektem COST, na němž se částečně podílejí pracovníci LINDAT/CLARIAH-CZ, je Distant Reading. Získány byly také finanční prostředky na projekt HaBiT – Harvesting Big Text data pro nedostatečně digitálně zabezpečené jazyky z norských fondů.

LINDAT/CLARIAH-CZ má velmi úzké vazby na evropskou organizaci ELRA/ELDA pro distribuci jazykových zdrojů. LINDAT/CLARIAH-CZ poskytuje zdroje, nástroje a služby mnoha evropským výzkumným projektům v rámci programu Horizont 2020 a bude v tom pokračovat i po roce 2020 v programu Horizon Europe. V nejbližší době budou zahájeny projekty ELITR, Bergamot, ELG a již zmíněný SSHOC, vesměs na období 2019-2021, kde budou použity zdroje a nástroje LINDAT/CLARIN a později LINDAT/CLARIAH-CZ. V rámci těchto projektů bude LINDAT/CLARIAH-CZ spolupracovat s německým Deutsches Forschungszentrum für Künstliche Intelligenz (DFKI), University of Edinburgh, University of Sheffield, University of Tübingen, Institute for Language and Speech Processing (ISLP „Athena“ (Řecko), firmou TILDE (Lotyšsko), Karlsruhe Institute of Technology, Carnegie Mellon University Pittsburgh, USA (partner mimo EU), českým Nejvyšším kontrolním úřadem a několika firmami z oblastí jazykových technologií z několika zemí Evropy i v rámci ČR. V projektu SSHOC jsou zastoupeny prakticky všechny ESFRI výzkumné infrastruktury z oblastí společenských a humanitních věd v Evropě.

LINDAT/CLARIAH-CZ naváže i na dlouholetou spolupráci LINDAT/CLARIN s distributorem jazykových dat v USA, Linguistic Data Consortium (LDC) při University of Pennsylvania, Philadelphia, USA. Některá vybraná jazyková data budou vydávána společně jak s LDC, tak s ELRA/ELDA, a to i některá data z minulosti; zvýší se tak viditelnost LINDAT/CLARIAH-CZ v zahraničí a toto spojení by mělo přinést možnou spolupráci na budoucích projektech zejména v EU, ale i v USA.

Projekty národní i mezinárodní mezioborové spolupráce se týkají především oblastí humanitních věd jako cílové oblasti infrastruktury. Spolupráce se uskutečňuje s institucemi jak v rámci sítě CLARIN a DARIAH, tak mimo ni. Prostřednictvím Centra vizuální historie Malach probíhá spolupráce s Fakultou sociálních věd UK, s Židovským muzeem v Praze, polským Karta institutem/Domem setkávání a zejména s Visual History Institute na University of Southern California (USC, Los Angeles, USA). Byla

navázána i spolupráce s průmyslovým a veřejným sektorem, byť nepřímá prostřednictvím hostitelských institucí a projektů EU. Existují licenční smlouvy nebo rámcové smlouvy s vnitrostátními i mezinárodními společnostmi, jako jsou IBM ČR, Lingea, s.r.o., MemSource, s.r.o., Geneea, s.r.o., Datlowe, s.r.o., Seznam.cz, a.s., CS SOFT a.s. a státní podnik Air Navigation Services. Probíhá také spolupráce s Národní technickou knihovnou ČR. Systém CLARIN DSpace, vyvinutý především v LINDAT/CLARIN, je díky své open source povaze využíván v ČR v několika institucích prostřednictvím projektů NAKI a NAKI II.

V rámci českých VVI zařazených na Cestovní mapě ČR velkých infrastruktur pro výzkum, experimentální vývoj a inovace pro léta 2016 až 2022 bude i nadále probíhat úzká spolupráce s VVI Český národní korpus (ČNK, společný vývoj software pro vyhledávání v textu, ukládání korpusů ČNK v repozitáři LINDAT/CLARIAH-CZ, využívání nástrojů LINDAT/CLARIAH-CZ v ČNK, členství v IAB obou VVI). Dále o spolupráci projevila zájem VVI Česká literární bibliografie, konkrétní náplň bude upřesněna v průběhu projektu. LINDAT/CLARIAH-CZ bude i nadále otevřená spolupráci i s dalšími VVI v oblasti společenských a humanitních věd, a to na základě vzájemného zájmu, ať na jednotlivých projektech nebo kontinuálně v některé oblasti.

Všechny tři zúčastněné knihovny – partneři v LINDAT/CLARIAH-CZ jsou členy řady mezinárodních organizací a sdružení jako je IFLA – International Federation of Library Associations and Institutions, LIBER – Association of European Research Libraries, Europeana Network Association a partneři eBooks on Demand. – A European Library Network (EOD). NK působí v rámci UNESCO a MZK je členem IAML – International Association of Music Libraries, Archives and Documentation Centres a IASA – International Association of Sound and Audiovisual Archives 2015–2017. Knihovny spolupracují také s dalšími paměťovými institucemi. Například jen Manuscriptorium Digital Library má zhruba 60 zahraničních partnerů, z nichž někteří jsou i ze zemí mimo Evropu.

NFA spolupracuje s členy ACE (Asociace evropských kin) a FIAF (Mezinárodní federace filmových archivů) na vyhledávání ztracených filmů, edicí, retrospektiv, festivalů a výzkumných projektů. Ve výkonném výboru ACE ji zastupuje Michal Bregant, generální ředitel NFA.

NG bude využívat svého partnerství se Státní sbírkou v Drážďanech a s výzkumným ústavem Geisteswissenschaftliche Zentrum Geschichte und Kultur Ostmitteleuropas (GWZO) v Lipsku, a to zejména pro získání požadovaného know-how.

FLÚ spolupracuje s projektem „Kultury vědění“ Oxfordské univerzity (<http://www.culturesofknowledge.org>), přispívá do databáze Early Modern Letters Online „EMLO“ (<http://emlo.bodleian.ox.ac.uk>), jejíž národní uzel má být v budoucnu zřízen při KNAV). Vladimír Urbánek, který koordinuje databázi Comenius Online, byl členem výboru pro management projektu COST Action financovaného EK „Reassembling the Republic of Letters, 1500–1800: A Digital Framework for Multi-Lateral Collaboration on Europe’s Intellectual History“ (<http://www.republicofletters.net/>). FLÚ je partnerem INDIHU (Vývoj nástrojů a infrastruktury pro digitální humanitní vědy, společně s partnerskou NK a koordinovaný dalším partnerem LINDAT/CLARIAH-CZ, KNAV) a spolupracuje také na databázi APGRD (<http://www.apgrd.ox.ac.uk/>), Evropské síti výzkumu a dokumentace antického dramatu (<http://ancient-drama.net>) a dalších projektech.

BDČZ, kterou do navrhovaného projektu vloží HÚ, se aktivně podílela na mezinárodním projektu Evropské historické bibliografie, který koordinovala Berlínsko-braniborská akademie věd (Berlin-Brandenburgische Akademie der Wissenschaften) v Berlíně. Jedná se o mezinárodní projekt zahrnující patnáct historických bibliografií třinácti evropských zemí. Ve spolupráci s Herderovým institutem v Marburgu se BDČZ podílí na vytvoření databáze nazvané „Literaturdokumentation zur Geschichte Ostmitteleuropas“ (<http://www.litdok.de/cgi-bin/litdok>), bibliografické dokumentace historického výzkumu dějin střední a východní Evropy. Ústav také spolupracuje s Historickým ústavem Slovenské akademie věd a Národním archivem. S nimi spolupracuje na Souborném katalogu bibliografie české a slovenské historiografie (<http://portaro.eu/hucentral/>).

NG průběžně spolupracuje s dalšími sbírkovými a akademickými institucemi zabývajícími se vizuálním uměním v ČR a v Evropě. V posledních letech probíhala intenzivní a trvalá spolupráce jak s českými ústavami Akademie věd, tak s velkými muzei, ale i se zahraničními institucemi, jako jsou Haus der Bayerischen Geschichte, Germanisches Nationalmuseum Norimberk nebo pařížský Louvre. Rozvíjí se spolupráce se Staatliche Kunstsammlungen Dresden, Thyssen-Bornemisza Art Contemporary ve Vídni, GWZO na univerzitě v Lipsku a Donau-Universität Krems. V oblasti historické techniky malby a polychromního sochařství spolupracuje NG s institucemi zabývajícími se přírodními vědami: Vysokou školou chemicko-technologickou v Praze, Českým vysokým učením technickým v Praze a Kriminologickým ústavem Ministerstva vnitra ČR a také s institucemi z dalších zemí: s Královským institutem pro kulturní dědictví (KIK-IRPA) v Bruselu nebo s Naturwissenschaftliches Labor of Kunsthistorisches Museum ve Vídni.

Několik partnerů má také vazby na projekt Europeana (<http://www.europeana.eu>).

LINDAT/CLARIAH-CZ bude zastoupen v nově vznikajících aliancích a asociacích, zejména pak v CzADH (Česká asociace pro digitální humanitní vědy, <https://www.czadh.cz/>). Jejím prostřednictvím bude zapojena i v Evropské organizaci pro digitální humanitní vědy (EADH) a rovněž v její celosvětové střešní organizaci, ADHO. LINDAT/CLARIAH-CZ bude prostřednictvím CLARIN ERIC i nadále zapojen do aktivit EOSC a EOSC Hub. VVI bude i nadále aktivně sledovat jak technologickou, tak digitálně-humanitní scénu v ČR i zahraničí a zapojovat se podle potřeb a v souladu se svými strategickými cíli.

4. OTEVŘENÝ PŘÍSTUP A UŽIVATELÉ VELKÉ VÝZKUMNÉ INFRASTRUKTURY

LINDAT/CLARIAH-CZ je „virtuální“ výzkumná infrastruktura, zaměřená na data a softwarové služby se silným důrazem na otevřený přístup. Uživatelé ji využívají prostřednictvím vzdáleného přístupu (internetu) kdykoli a odkudkoli, 24 hodin denně, 365 dní v roce. LINDAT/CLARIAH-CZ se plně hlásí k „Národní strategii otevřeného přístupu ČR k vědeckým informacím na léta 2017–2020“, vydané Úřadem vlády ČR v roce 2017, která navazuje na obdobné dokumenty EU.

Všechna metadata všech sbírek zpřístupněných prostřednictvím LINDAT/CLARIAH-CZ budou zcela otevřená, plně dostupná prostřednictvím indexování a prostřednictvím portálu/portálů CLARIN (Virtual Language Observatory), DARIAH, OpenAIRE a dalších, bez nutnosti registrace nebo ověřování. Všechny zdroje, které nejsou omezeny autorskými právy a dalšími problémy v oblasti duševního vlastnictví, budou rovněž dostupné v režimu otevřeného přístupu přes internet, včetně dat (okomentovaných, opravených, obohacených, ...) vložených uživatelskými projekty. Pokud to bude možné, budou s držiteli autorských práv sjednány licence, aby byl umožněn určitý přístup i v případech děl, která jsou chráněna autorskými právy a právy duševního vlastnictví; půjde o nezbytnou součást např. projektu MEMORI realizovaného v rámci LINDAT/CLARIAH-CZ.

Bude i nadále podporována strategie jednotného přihlášení pro akademické uživatele (single sign-on) z ČR i ze zahraničí. Tito uživatelé budou moci používat k přihlášení své domovské instituce, namísto požadavku samostatné registrace v LINDAT/CLARIAH-CZ. Služby zpracování dat budou dostupné pro oprávněné uživatele; to znamená ve většině případů volný a neomezený přístup pro výzkumné účely. Budou dodržovány běžné normy a standardy, pokud jsou v komunitě zavedeny (CMDI pro metadata, TEI pro textová data kritických vydání atd.), aby byl přístup a zpracování metadat a dat uživateli (standardními nástroji) co nejplynulejší. Několik partnerů prozatím podléhá českému zákonu o archivnictví a ochraně autorských práv a zákonům o ochraně údajů, které je omezují ve způsobu, jakým mohou výzkumní pracovníci i veřejnost získat přístup k některým datům. V některých případech bude nutné provést legislativní změny (celoevropské), aby byl umožněn otevřený nebo alespoň „otevřenější“ přístup k určitým druhům děl. Akademie věd ČR a univerzity, které se projektu účastní, již podepsaly Berlínskou deklaraci o otevřeném přístupu.

Repozitář LINDAT/CLARIAH-CZ u koordinátora projektu bude otevřen pro ukládání zdrojů jinými výzkumnými pracovníky, jakožto prostředí pro otevřené sdílení. LINDAT/CLARIAH-CZ umožní ostatním uživatelům ukládat data (v tomto případě z důvodů vědecké odpovědnosti a právních důvodů – kvůli GDPR a jiným normám – po přihlášení, aby bylo známo, kdo uložil které zdroje), přičemž tito uživatelé musí přidělit licenci. Přitom jsou důrazně orientováni k přidělení licenci typu „Open Access“ (pokud k tomu mají právo oni sami nebo jejich organizace a podle podmínek v projektu, ve kterém byl zdroj dat vyvinut). Pro podporu tohoto maximálně otevřeného licencování LINDAT/CLARIN vyvinul Open Source softwarové řešení, které je v datovém repozitáři integrováno a které bude VVI dále rozvíjet. To umožňuje např. evropským projektům produkcí jakékoli zdroje z oblasti Digital Humanities snadno ukládat své výsledky, jak vyžadují jejich smlouvy, protože repozitář LINDAT/CLARIAH-CZ je součástí OpenAIRE a Web of Science Data Citation Index. Proces uložení (odevzdání) dat bude téměř plně automatický, přičemž pracovníci LINDAT/CLARIAH-CZ, případně určení editoři z vědecké obce budou kontrolovat pouze úplnost metadat a technické aspekty dat, než záznam zpřístupní veřejnosti. Podobně se bude postupovat i v jiných úložištích a repozitářích LINDAT/CLARIAH-CZ.

Jako příklad lze uvést Manuscriptorium v NK, kde je již cca 20 milionů stran volně dostupných. Zhruba 20 % digitální knihovny Kramerius je také již volně dostupných. NK nadále uzavírá dohody s vlastníky autorských práv k důležitým zdrojům pro otevřený a volný přístup. Projekt České digitální knihovny KNAV (národní agregátor digitálních knihoven) bude také částečně podpořen z projektu LINDAT/CLARIAH-CZ, obsahuje asi 4,5 milionu veřejně dostupných stránek. Digitální knihovna Kramerius v téže instituci poskytuje 1 milion stran otevřeně dostupných stránek. Metadata z Bibliografie cizojazyčných bohemikálních tisků 1501–1800 (BFPB) jsou volně dostupná a opakovaně použitelná stejně jako digitalizované staré tisky z jiných sbírek KNAV. Digitalizované staré tisky ze sbírek jiných knihoven zahrnutých v BFPB jsou přístupné podle zvláštních dohod.

Prakticky všechna primární data, která jsou a budou poskytována LINDAT/CLARIAH-CZ, podléhají tedy (obecně) autorskému zákonu a dalším omezením práv duševního vlastnictví. Ve spolupráci s právníky bude vytvořen rámec pro řešení těchto otázek pro ukládání dat. To se bude týkat všech repozitářů, zejména pak repozitáře na UK. Ostatní úložiště, jako je Česká digitální knihovna, uvedené digitální knihovny Manuscriptorium a Kramerius v zúčastněných knihovnách a úložiště pro další dílčí projekty u partnerů budou spravovány příslušnými partnery, kteří tak budou mít kontrolu nad přidělováním licenci ke každé položce a případným vyjednáváním licenčních smluv s držiteli autorských práv. Metadata a jiná data, která nespádají pod autorský zákon, budou v každém případě k dispozici volně, podobně jako je tomu v projektech Horizontu 2020 a jak je v současné době definován „Otevřený přístup k vědeckým informacím“ v „Národní strategii České republiky na léta 2017–2020“ (viz výše).

V určitých případech bude součástí úkolu LINDAT/CLARIAH-CZ určit stav některých děl z hlediska autorského práva a práv duševního vlastnictví. Například NFA je zapojen do evropských projektů zaměřených na práva a osiřelá díla; bude tedy nutné postupně řešit stanovení správné strategie přístupu k takovým dílům.

Plně otevřený přístup, zejména vzdálený (tj. pomocí internetu), vede ovšem nutně k obtížně zjistitelným individuálním statistikám přístupu, které se omezují na uchování IP adres, a to ještě s ohledem na GDPR v omezené míře. Výzkumní pracovníci, kteří využívají zdroje a služby LINDAT/CLARIAH-CZ, budou tedy důrazně podporováni nejen v tom, aby řádně uváděli zdroje používané v jejich výzkumu (např. pomocí přidělených stálých identifikátorů, PID), ale aby také otevřeným způsobem přispívali svými výsledky zpět do repozitářů LINDAT/CLARIAH-CZ. VVI bude technicky připravena na to, že dojde ke zvýšení objemu ukládaných dat poté, co poskytovatelé (EK, národní poskytovatelé) budou vyžadovat otevřený přístup k výsledkům veřejně podporovaného výzkumu.

Konsorcium rovněž vyvine veškeré úsilí na podporu nových standardů citování vědeckých dat, které jsou v uživatelských komunitách (na celém světě) kvůli relativní novosti těchto zdrojů a jejich využití ve

výzkumu dosud opomíjeny; toto úsilí bude koordinováno jak s konsorcií DARIAH ERIC a CLARIN ERIC, tak s externími subjekty, jako jsou OpenAire, ORCID apod.

Odhadovaný počet přístupů (zobrazení stránky, stažení dat, inicializace použití služby apod.) je 50 tisíc měsíčně na počátku (2019), s nárůstem 10–20 % ročně. Podíl přístupů z ČR bude cca 60 %, ze zahraničí pak tedy 40 % (bez IJP, která slouží nejširší veřejnosti v ČR a která vzhledem k uvedenému charakteru generuje 99 % všech přístupů k VVI, naprostá většina je přitom z ČR).

5. SOCIOEKONOMICKÉ PŘÍNOSY VELKÉ VÝZKUMNÉ INFRASTRUKTURY

Kultura, umění a humanitní vědy tvoří důležitou složku národního povědomí a národní identity, jsou podstatné pro vzdělání na všech stupních škol. LINDAT/CLARIAH-CZ poskytuje moderní digitální technologie jak pro špičkový humanitní výzkum, tak i pro širokou veřejnost. Důsledkem bude mimo jiné větší zapojení českých týmů do mezinárodních výzkumných týmů a posun ve vnímání ČR jako kulturně bohaté země, která dokáže svou historii a její dědictví zpřístupnit pomocí moderních metod.

V oblasti jazykových technologií a navazující oblasti umělé inteligence pak data a služby LINDAT/CLARIAH-CZ představují pevný základ pro podporu digitální ekonomiky, zapojení ČR do evropského ekonomického prostoru v rámci strategie „Digital Single Market“ vyhlášené EK v roce 2014 a příležitost pro firmy všech velikostí i organizace veřejné sféry získat přístup ke znalostem i zdrojům v těchto oblastech prostřednictvím aplikovaných projektů Horizontu 2020 a připravovaného Horizon Europe i přímé spolupráce s výzkumnou sférou.

Zúčastněné univerzity a ve spolupráci s nimi i pracoviště Akademie věd ČR budou připravovat novou generaci vědců a výzkumníků v dotčených oborech, která bude mít zkušenosti s použitím pokročilých digitálních technik v humanitních a uměnovědných oborech. Studenti v magisterském a doktorském studiu budou přímo pracovat na technických úlohách a pracovat s digitálními daty v celém jejich „životním cyklu“ a zvyknou si tak na tento progresivní styl práce, který bude v budoucnu a v těchto tradičně méně digitalizovaných oborech převládat.

Projektu se účastní i další národní instituce (NK, MZK a KNAV; dále pak NG a NFA), které mají sbírky velké hodnoty a které již pracují na jejich digitalizaci. Postupné zpřístupnění digitalizovaných sbírek ve standardních formátech metadat i vlastních digitalizovaných dat rozšíří povědomí o těchto národních sbírkách a umožní mnohem komplexnější výzkum s výstupy i pro českou a mezinárodní veřejnost.

Spolupráce akademických a univerzitních pracovišť s národními institucemi, jakkoli již v mnoha směrech probíhá v menších projektech, bude vzájemným obohacením – akademická pracoviště získají přehled o velkých sbírkách národních institucí a naopak, národní instituce získají přístup k technologiím a výzkumníkům, čehož budou moci využít i ve svém hlavním zaměření a samozřejmě i v práci pro veřejnost.

Obecně se předpokládá zvýšení standardů a konkurenceschopnosti ve vědecké a výzkumné práci v humanitních vědách a ve vědách o umění. Úspěšný výzkum (zapojení do mezinárodních projektů, kvalitní publikace, výstavy apod.) přitáhne další zájemce o tyto vědy, a zpětně poskytne i vlastní VVI LINDAT/CLARIAH-CZ další podněty pro její rozvoj.

Zúčastněné instituce sídlí v Praze, Brně a Plzni (s pobočkami rovněž ve Středočeském kraji). Ačkoli se v rámci této VVI neplánuje žádná výstavba, posílení výzkumu v těchto oblastech bude mít pozitivní vliv na výzkumnou základnu v těchto městech; Praha se nyní profiluje jako celoevropské centrum pro umělou inteligenci, a díky vývoji metod pro zpracování textu, obrazu, audia a videa je VVI LINDAT/CLARIAH-CZ v dobré pozici přispět pro řadu výzkumných úloh (ale i aplikací) v oblasti umělé inteligence svými daty i softwarovými službami a nástroji; podobně v Plzni bude tato VVI pracovat ve vzájemné výhodné spolupráci s výzkumným centrem NTIS – Nové technologie pro informační společnost, vybudovaným z prostředků Operačního programu Výzkum a vývoj pro inovace.

Samotná VVI s více než 40 pracovními místy bude mít pozitivní vliv na stabilitu pracovní síly v oblastech, kde tradičně nejsou pracovní příležitosti příliš rozšířené (tj. v oblasti humanitních věd), a zároveň poskytne vhodnou rovnováhu pro pracovníky z oblasti IT a jazykových technologií a umělé inteligence, kde je v současné době nouze o pracovníky zejména v akademické sféře vzhledem k probíhajícímu přesunu pracovníků do průmyslu zejména vzhledem k platovým podmínkám nesrovnatelným s běžnou situací na univerzitách a v Akademii věd ČR. VVI alespoň částečně pomůže udržet některé z těchto technicky vysoce kvalifikovaných pracovníků v akademické sféře.

Některé služby VVI budou přímo přístupné veřejnosti, zejména pak IJP a v menší míře pak i Centrum vizuální historie Malach na MFF UK. První nové výsledky budou veřejnosti předávány zejména prostřednictvím zúčastněných knihoven a později rovněž prostřednictvím dalších dvou zúčastněných národních institucí (NG a NFA).

6. UZANÉ NÁKLADY VELKÉ VÝZKUMNÉ INFRASTRUKTURY

Uzané náklady jsou uvedeny v tabulkách, které jsou Přílohou II této smlouvy, a to pro projekt celkem a pro jednotlivé institucionální partnery jednotlivě (celkem 12 tabulek vč. tabulky souhrnné). Vzhledem k charakteru infrastruktury jako digitální, datové a softwarové podpory výzkumu v umění a humanitních vědách je většina nákladů v oblasti osobních nákladů. Jejich struktura je uvedena níže v tabulce rozpisu jednotlivých kategorií pracovníků infrastruktury. Tyto náklady zahrnují náklady na český uzel DARIAH ERIC v letech 2019-2022 a náklady na český uzel CLARIN ERIC v letech 2020-2022 (jako pokračování projektu LINDAT/CLARIN, který končí na konci roku 2019).

V rámci mzdových nákladů se budou mzdy a platy pohybovat pro jednotlivé hlavní kategorie pracovníků přibližně v těchto objemech pracovních úvazků (FTE) a úrovních (jedná se o průměry přes všechny účastníky konsorcia s relativně velkým statistickým rozptylem vzhledem k nastavení mzdových předpisů v jednotlivých institucích): pro technické pracovníky a pracovníky pro vývoj software a služeb se plánuje cca 20 FTE a průměrný měsíční plat/mzda cca 46 tis. Kč, pro přípravu dat a metadat cca 17 FTE a průměr cca 38 tis. Kč, pro administrativu cca 2 FTE a průměr cca 33 tis. Kč a pro projektový management a národní koordinátory cca 6 FTE a průměr 60 tis. Kč. To nezahrnuje DPP a DPČ pro studenty, podílející se zejména na přípravě dat a metadat a na programování.

Ostatní provozní náklady zahrnují především cestovné (vč. nutného cestovného národních koordinátorů, příp. jejich zástupců na zasedání NCF a valného shromáždění (General Assembly, GA) a členů pracovních výborů obou ERIC), spotřební materiál, drobný hmotný a nehmotný majetek, nezbytné služby a dále režii pracovišť.

Cestovní náklady kromě nákladů spojených s provozem a členstvím v ERIC a jejich výborech budou dále použity na cesty řešitelů na relevantní konference v oboru VVI, kde budou pracovníci VVI prezentovat výsledky strategického výzkumu VVI, případně propagovat a představovat služby VVI pro odbornou veřejnost, a to na národní i mezinárodní úrovni (v zahraničí). Dále budou cesty využity k jednání o zapojení do mezinárodních projektů, a to jak bilaterálně na pracoviště v EU (především pracoviště zapojená v CLARIN ERIC a DARIAH ERIC), tak na pracoviště jinde ve světě (koordinace standardů a zajištění interoperability s mimoevropskými pracovišti, zejména s LAPPS Grid v USA), a rovněž i na akce pořádané Evropskou komisí (např. každoroční „ICT Days“, META-FORUM a obdobné akce). Cestovné bude využito i na cesty na akce sdružení a sítí, která se zabývají relevantní problematikou (EUDAT, Research Data Alliance, projektové schůze typu InRoad, akce ESFRI, EOSC Hub/Pilot, výzkumné infrastruktury EHRI, Europeana, evropské nebo světové profesní organizace v oborech projektu, dny národních výzkumných infrastruktur v ČR atd.).

Drobný hmotný a nehmotný majetek a spotřební materiál se plánuje pouze v minimální míře – jde především o kancelářský materiál a nástroje pro pracovníky projektu, odborné publikace, které nejsou

k dispozici prostřednictvím knihoven zúčastněných institucí, drobnou výpočetní techniku a příslušenství pro prezentace projektu.

Služby jsou plánovány rovněž v omezené míře, a to ve dvou oblastech: jednak běžné služby pro provoz infrastruktury (poplatky, vč. konferenčních, pokud jsou účtovány jako služby; bankovní poplatky, cestovní pojištění v souvislosti s cestami; drobné opravy a údržba techniky a serverů, která není tech. zhodnocením; telekomunikační služby výhradně pro potřeby projektu) a jednak nákup služeb, které nelze zajistit vlastním prostředky nebo personálem VVI (údržba dříve zakoupeného software, drobné úpravy komerčního zakázkového software apod.).

Režie pracovišť byla vypočtena u všech partnerů podle interní směrnice dané instituce a zastropována 20 % přímých nákladů v případech, kdy na daném pracovišti není k dispozici certifikovaná metodika tzv. fullcost nepřímých nákladů. Vzhledem k tomu, že někteří partneři mají režii nižší než uvedený strop, případně režii nečerpají vůbec, je celková režie projektu pod 20 % přímých neinvestičních nákladů. Metodiky výpočtu a příslušné interní směrnice jsou uloženy na hospodářských a jim odpovídajících odděleních jednotlivých partnerů projektů.

VVI LINDAT/CLARIAH-CZ plánuje v oblasti investic využít komplementární výzvy na výzkumné infrastruktury Operačního programu Výzkum, vývoj a vzdělávání, a to v předpokládané výši cca 33 mil. Kč pro vlastní investice a dalších cca 15 mil. Kč provozních nákladů v souvislosti s nákupem a provozem těchto investic. Tyto investice budou zahrnovat především specializovanou serverovou výpočetní techniku pro zajištění vývoje software, vývoje a provozu služeb a datových úložišť. Rozpočet (náklady) na investice a související provozní výdaje nejsou zahrnuty v tabulkách v Příloze II, uvádí se zde pouze pro informaci.

Členské poplatky do CLARIN ERIC a DARIAH ERIC jsou stanoveny pro jednotlivé členské země na základě rozhodnutí GA obou sítí ERIC. Pro informaci lze uvést, že pro rok 2019 jsou v současném kurzu EUR vs. CZK stanoveny pro CLARIN ERIC na cca 790 tis. Kč a pro DARIAH ERIC ve výši cca 319 tis. Kč. Členské poplatky do CLARIN ERIC a DARIAH ERIC v letech 2019–2022 budou hrazeny Ministerstvem školství, mládeže a tělovýchovy z prostředků státního rozpočtu ČR na výzkum, experimentální vývoj a inovace, konkrétně z institucionální podpory. Tyto částky nejsou tedy zahrnuty v rozpočtu účelové podpory na VVI, a tedy v tabulkách v Příloze II nejsou uvedeny (podobně jako investice a s nimi související náklady).

**PŘÍLOHA II – DETAILNÍ ROZPOČET PROJEKTU A UZNANÉ NÁKLADY PROJEKTU (V TIS. KČ)
 LINDAT/CLARIAH-CZ**

Uznané náklady za celý projekt velké výzkumné infrastruktury

	2019		2020		2021		2022		Celkem	
	Uznané náklady	Dotace MŠMT	Uznané náklady	Dotace MŠMT	Uznané náklady	Dotace MŠMT	Uznané náklady	Dotace MŠMT	Uznané náklady	Dotace MŠMT
Osobní náklady	15 181	15 181	38 758	38 758	37 222	37 222	39 654	39 654	130 815	130 815
Investice	0	0	0	0	0	0	0	0	0	0
Členské poplatky	0	0	0	0	0	0	0	0	0	0
Provozní náklady	5 772	5 772	13 985	13 985	12 349	12 349	12 743	12 743	44 849	44 849
Celkem	20 953	20 953	52 743	52 743	49 571	49 571	52 397	52 397	175 664	175 664

PŘÍLOHA II – DETAILNÍ ROZPOČET PROJEKTU A UZNANÉ NÁKLADY PROJEKTU (V TIS. KČ)
LINDAT/CLARIAH-CZ

Univerzita Karlova, Matematicko-fyzikální fakulta

	2019		2020		2021		2022		Celkem	
	Uznané náklady	Dotace MŠMT	Uznané náklady	Dotace MŠMT	Uznané náklady	Dotace MŠMT	Uznané náklady	Dotace MŠMT	Uznané náklady	Dotace MŠMT
Osobní náklady	5 519	5 519	20 003	20 003	18 942	18 942	19 650	19 650	64 114	64 114
Investice	0	0	0	0	0	0	0	0	0	0
Členské poplatky	0	0	0	0	0	0	0	0	0	0
Provozní náklady	1 980	1 980	6 605	6 605	6 192	6 192	6 449	6 449	21 226	21 226
Celkem	7 499	7 499	26 608	26 608	25 134	25 134	26 099	26 099	85 340	85 340

Ministerstvo školství, mládeže a tělovýchovy
 Identifikační kód Projektu: LM2018101

PŘÍLOHA II – DETAILNÍ ROZPOČET PROJEKTU A UZNANÉ NÁKLADY PROJEKTU (V TIS. KČ)
LINDAT/CLARIAH-CZ

Univerzita Karlova, Filozofická fakulta

	2019		2020		2021		2022		Celkem	
	Uznané náklady	Dotace MŠMT	Uznané náklady	Dotace MŠMT	Uznané náklady	Dotace MŠMT	Uznané náklady	Dotace MŠMT	Uznané náklady	Dotace MŠMT
Osobní náklady	955	955	1 224	1 224	1 120	1 120	1 372	1 372	4 671	4 671
Investice	0	0	0	0	0	0	0	0	0	0
Členské poplatky	0	0	0	0	0	0	0	0	0	0
Provozní náklady	311	311	365	365	360	360	405	405	1 441	1 441
Celkem	1 266	1 266	1 589	1 589	1 480	1 480	1 777	1 777	6 112	6 112

**PŘÍLOHA II – DETAILNÍ ROZPOČET PROJEKTU A UZNANÉ NÁKLADY PROJEKTU (V TIS. KČ)
 LINDAT/CLARIAH-CZ**

Filosofický ústav AV ČR, v.v.i.

	2019		2020		2021		2022		Celkem	
	Uznané náklady	Dotace MŠMT	Uznané náklady	Dotace MŠMT	Uznané náklady	Dotace MŠMT	Uznané náklady	Dotace MŠMT	Uznané náklady	Dotace MŠMT
Osobní náklady	2 160	2 160	2 291	2 291	2 038	2 038	2 283	2 283	8 772	8 772
Investice	0	0	0	0	0	0	0	0	0	0
Členské poplatky	0	0	0	0	0	0	0	0	0	0
Provozní náklady	749	749	693	693	294	294	316	316	2 052	2 052
Celkem	2 909	2 909	2 984	2 984	2 332	2 332	2 599	2 599	10 824	10 824

Ministerstvo školství, mládeže a tělovýchovy
 identifikační kód Projektu: LM2018101

**PŘÍLOHA II – DETAILNÍ ROZPOČET PROJEKTU A UZNANÉ NÁKLADY PROJEKTU (V TIS. KČ)
 LINDAT/CLARIAH-CZ**

Historický ústav AV ČR, v.v.i.

	2019		2020		2021		2022		Celkem	
	Uznané náklady	Dotace MŠMT	Uznané náklady	Dotace MŠMT	Uznané náklady	Dotace MŠMT	Uznané náklady	Dotace MŠMT	Uznané náklady	Dotace MŠMT
Osobní náklady	283	283	420	420	420	420	484	484	1 607	1 607
Investice	0	0	0	0	0	0	0	0	0	0
Členské poplatky	0	0	0	0	0	0	0	0	0	0
Provozní náklady	500	500	543	543	511	511	540	540	2 094	2 094
Celkem	783	783	963	963	931	931	1 024	1 024	3 701	3 701

**PŘÍLOHA II – DETAILNÍ ROZPOČET PROJEKTU A UZNANÉ NÁKLADY PROJEKTU (V TIS. KČ)
LINDAT/CLARIAH-CZ**

Knihovna AV ČR, v.v.i.

	2019		2020		2021		2022		Celkem	
	Uznané náklady	Dotace MŠMT	Uznané náklady	Dotace MŠMT	Uznané náklady	Dotace MŠMT	Uznané náklady	Dotace MŠMT	Uznané náklady	Dotace MŠMT
Osobní náklady	1 747	1 747	1 958	1 958	1 972	1 972	2 157	2 157	7 834	7 834
Investice	0	0	0	0	0	0	0	0	0	0
Členské poplatky	0	0	0	0	0	0	0	0	0	0
Provozní náklady	225	225	225	225	205	205	205	205	860	860
Celkem	1 972	1 972	2 183	2 183	2 177	2 177	2 362	2 362	8 694	8 694

**PŘÍLOHA II – DETAILNÍ ROZPOČET PROJEKTU A UZNANÉ NÁKLADY PROJEKTU (V TIS. KČ)
 LINDAT/CLARIAH-CZ**

Masarykova univerzita, Fakulta informatiky

	2019		2020		2021		2022		Celkem	
	Uznané náklady	Dotace MŠMT	Uznané náklady	Dotace MŠMT	Uznané náklady	Dotace MŠMT	Uznané náklady	Dotace MŠMT	Uznané náklady	Dotace MŠMT
Osobní náklady	0	0	1 950	1 950	1 800	1 800	1 800	1 800	5 550	5 550
Investice	0	0	0	0	0	0	0	0	0	0
Členské poplatky	0	0	0	0	0	0	0	0	0	0
Provozní náklady	0	0	803	803	758	758	758	758	2 319	2 319
Celkem	0	0	2 753	2 753	2 558	2 558	2 558	2 558	7 869	7 869

**PŘÍLOHA II – DETAILNÍ ROZPOČET PROJEKTU A UZNANÉ NÁKLADY PROJEKTU (V TIS. KČ)
 LINDAT/CLARIAH-CZ**

Masarykova univerzita, Filozofická fakulta

	2019		2020		2021		2022		Celkem	
	Uznané náklady	Dotace MŠMT	Uznané náklady	Dotace MŠMT	Uznané náklady	Dotace MŠMT	Uznané náklady	Dotace MŠMT	Uznané náklady	Dotace MŠMT
Osobní náklady	959	959	1 274	1 274	1 260	1 260	1 362	1 362	4 855	4 855
Investice	0	0	0	0	0	0	0	0	0	0
Členkové poplatky	0	0	0	0	0	0	0	0	0	0
Provozní náklady	488	488	524	524	497	497	583	583	2 092	2 092
Celkem	1 447	1 447	1 798	1 798	1 757	1 757	1 945	1 945	6 947	6 947

**PŘÍLOHA II – DETAILNÍ ROZPOČET PROJEKTU A UZNANÉ NÁKLADY PROJEKTU (V TIS. KČ)
 LINDAT/CLARIAH-CZ**

Moravská zemská knihovna v Brně

	2019		2020		2021		2022		Celkem	
	Uznané náklady	Dotace MŠMT	Uznané náklady	Dotace MŠMT	Uznané náklady	Dotace MŠMT	Uznané náklady	Dotace MŠMT	Uznané náklady	Dotace MŠMT
Osobní náklady	1 054	1 054	1 387	1 387	1 387	1 387	1 456	1 456	5 284	5 284
Investice	0	0	0	0	0	0	0	0	0	0
Členské poplatky	0	0	0	0	0	0	0	0	0	0
Provozní náklady	421	421	440	440	397	397	519	519	1 777	1 777
Celkem	1 475	1 475	1 827	1 827	1 784	1 784	1 975	1 975	7 061	7 061

(Faint background table with multiple columns and rows, likely a detailed budget breakdown or ledger.)

PŘÍLOHA II – DETAILNÍ ROZPOČET PROJEKTU A UZNANÉ NÁKLADY PROJEKTU (V TIS. KČ)
LINDAT/CLARIAH-CZ

Národní filmový archiv

	2019		2020		2021		2022		Celkem	
	Uznané náklady	Dotace MŠMT	Uznané náklady	Dotace MŠMT	Uznané náklady	Dotace MŠMT	Uznané náklady	Dotace MŠMT	Uznané náklady	Dotace MŠMT
Osobní náklady	630	630	945	945	973	973	1 107	1 107	3 655	3 655
Investice	0	0	0	0	0	0	0	0	0	0
Členské poplatky	0	0	0	0	0	0	0	0	0	0
Provozní náklady	170	170	292	292	303	303	312	312	1 077	1 077
Celkem	800	800	1 237	1 237	1 276	1 276	1 419	1 419	4 732	4 732

PŘÍLOHA II – DETAILNÍ ROZPOČET PROJEKTU A UZNANÉ NÁKLADY PROJEKTU (V TIS. KČ)
LINDAT/CLARIAH-CZ

Národní galerie Praha

	2019		2020		2021		2022		Celkem	
	Uznané náklady	Dotace MŠMT	Uznané náklady	Dotace MŠMT	Uznané náklady	Dotace MŠMT	Uznané náklady	Dotace MŠMT	Uznané náklady	Dotace MŠMT
Osobní náklady	275	275	726	726	883	883	1 254	1 254	3 138	3 138
Investice	0	0	0	0	0	0	0	0	0	0
Členské poplatky	0	0	0	0	0	0	0	0	0	0
Provozní náklady	192	192	441	441	443	443	417	417	1 493	1 493
Celkem	467	467	1 167	1 167	1 326	1 326	1 671	1 671	4 631	4 631

**PŘÍLOHA II – DETAILNÍ ROZPOČET PROJEKTU A UZNANÉ NÁKLADY PROJEKTU (V TIS. KČ)
LINDAT/CLARIAH-CZ**

Národní knihovna ČR

	2019		2020		2021		2022		Celkem	
	Uznané náklady	Dotace MŠMT	Uznané náklady	Dotace MŠMT	Uznané náklady	Dotace MŠMT	Uznané náklady	Dotace MŠMT	Uznané náklady	Dotace MŠMT
Osobní náklady	579	579	1 159	1 159	1 207	1 207	1 509	1 509	4 454	4 454
Investice	0	0	0	0	0	0	0	0	0	0
Provozní náklady	388	388	634	634	425	425	269	269	1 716	1 716
Celkem	967	967	1 793	1 793	1 632	1 632	1 778	1 778	6 170	6 170

**PŘÍLOHA II – DETAILNÍ ROZPOČET PROJEKTU A UZNANÉ NÁKLADY PROJEKTU (V TIS. KČ)
 LINDAT/CLARIAH-CZ**

Ústav pro jazyk český AV ČR, v.v.i.

	2019		2020		2021		2022		Celkem	
	Uznané náklady	Dotace MŠMT	Uznané náklady	Dotace MŠMT	Uznané náklady	Dotace MŠMT	Uznané náklady	Dotace MŠMT	Uznané náklady	Dotace MŠMT
Osobní náklady	0	0	2 600	2 600	2 400	2 400	2 400	2 400	7 400	7 400
Investice	0	0	0	0	0	0	0	0	0	0
Členské poplatky	0	0	0	0	0	0	0	0	0	0
Provozní náklady	0	0	1 232	1 232	910	910	910	910	3 052	3 052
Celkem	0	0	3 832	3 832	3 310	3 310	3 310	3 310	10 452	10 452

**PŘÍLOHA II – DETAILNÍ ROZPOČET PROJEKTU A UZNANÉ NÁKLADY PROJEKTU (V TIS. KČ)
 LINDAT/CLARIAH-CZ**

Západočeská univerzita v Plzni

	2019		2020		2021		2022		Celkem	
	Uznané náklady	Dotace MŠMT	Uznané náklady	Dotace MŠMT	Uznané náklady	Dotace MŠMT	Uznané náklady	Dotace MŠMT	Uznané náklady	Dotace MŠMT
Osobní náklady	1 020	1 020	2 821	2 821	2 820	2 820	2 820	2 820	9 481	9 481
Investice	0	0	0	0	0	0	0	0	0	0
Členské poplatky	0	0	0	0	0	0	0	0	0	0
Provozní náklady	348	348	1 188	1 188	1 054	1 054	1 060	1 060	3 650	3 650
Celkem	1 368	1 368	4 009	4 009	3 874	3 874	3 880	3 880	13 131	13 131